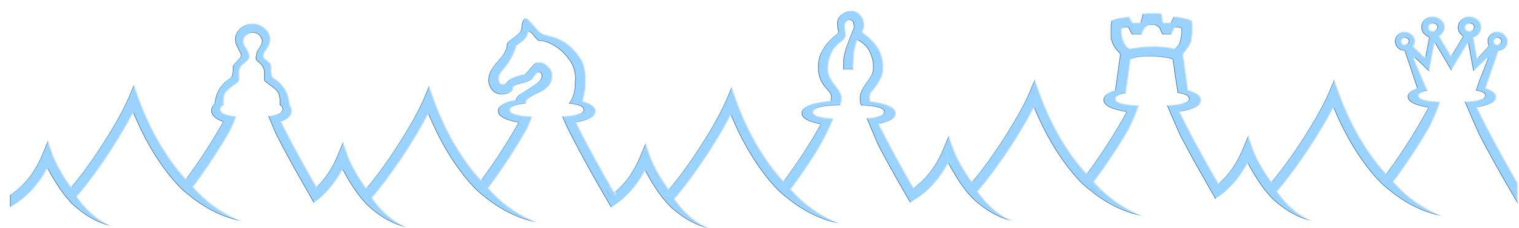


lmpe



Ligue Midi-Pyrénées des Échecs

BULLETIN 64



**Les compétitions par
équipe**



**Les
Championnats
départementaux
jeunes**

**Les Opens de Midi-
Pyrénées.**



**Vie de la
ligue**



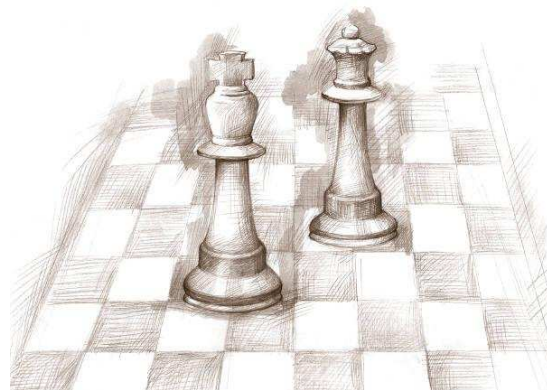
**L'actualité du
jeu d'échecs
en Midi-
Pyrénées.**

Septembre-décembre 2009



EDITO

Par Jacques Bouthier
Président de la LMPE



Les jeunes en Midi-Pyrénées

Ce sont les jeunes qui font de plus en plus souvent l'actualité de notre Ligue.

En équipe :

Les compétitions jeunes par équipe s'ancrent vraiment dans notre Ligue et la plupart des gros clubs affichent leur sérieux en ayant au minimum une équipe engagée. Il est devenu courant d'avoir des clubs qui engagent plusieurs équipes.

Les championnats jeunes par équipe réunissent maintenant près d'une centaine de participants. Le **CEIT** ouvre le bal en top jeunes suivi des équipes de **Muret**, **Colomiers** et **Tarbes** en Nationale 3 suivis de 16 équipes qui s'affrontent en Nationale 4 et Nationale 5.

L'élite :

Mathilde Broly vient de participer successivement aux championnats d'Europe à **Fermo** (Italie) et aux championnats du Monde à **Kemer** (Turquie). A chaque fois, elle semble être impressionnée au démarrage de l'épreuve, puis prend peu à peu la mesure de ses adversaires et finit par réunir la moitié des points. En soi la participation à de tels championnats -et y faire figure honorable- est déjà un exploit ! N'oublions pas que Mathilde a un an de moins que la plupart de ses adversaires et que si elle est qualifiée, elle jouera encore la prochaine fois dans cette catégorie des moins de 10 ans.

Plus massifs :

Les qualificatifs individuels viennent de commencer. Déjà la Haute-Garonne va envoyer plus de 45 qualifiés dans les championnats jeunes Régionaux des diverses catégories. Ces championnats, organisés par l'équipe de bénévoles de Vic en Bigorre s'annoncent magnifiques dans les locaux rénovés du Lycée de cette petite ville.

L'époque semble bien lointaine où il n'y avait qu'un représentant par département et par catégorie : ces championnats sont devenus une fête des jeunes et des Échecs de Midi-Pyrénées.

Le mot du rédacteur (Nicolas Sanchez) :

Cette 64^{ème} édition du bulletin de la ligue revêt un caractère symbolique qui n'a pas échappé à tous les amateurs du noble jeu. Particulièrement étoffée, elle a nécessité un travail conséquent de recherche, de tri des informations ainsi que de mise en forme...N'ayant pas été témoin de tous les événements échiquéens ayant eu lieu ces derniers temps, il va de soi que des oublis, des imprécisions ont pu apparaître ; j'en suis le premier désolé. Pour les bulletins suivants, n'hésitez pas à me faire parvenir articles et informations sur la vie de votre club, de votre comité départemental, sur les manifestations que vous avez organisées, les tournois que vous avez joués et ce à l'adresse suivante : bulletin@lmpe.fr.

SOMMAIRE

- Les clubs d'échecs de Midi-Pyrénées des origines à nos jours.
- Les tournois régionaux.
- Les Championnats départementaux jeunes.
- Matches par Equipes : premières tendances.
- Vie de la ligue.
- Divers, annonces.



Les clubs d'échecs de Midi-Pyrénées des origines à nos jours.

Patrice Vincens a rassemblé une mine d'informations concernant les clubs de Midi-Pyrénées qui ont existé ou existent encore dans notre région. Malgré ce travail de fourmi, certaines données n'ont pu être retrouvées, si vous le pouvez n'hésitez pas à me faire parvenir les quelques informations manquantes. On remarquera par contre que le cas de l'Aveyron est particulièrement documenté. Voici une synthèse département par département :

Les clubs d'échecs du Tarn des origines à nos jours.

CODE FFE	NOM du CLUB et COMMUNE de RESIDENCE	DATE de CREATION	MISE en SOMMEIL
V81001	Echiquier Club Albigeois ALBI	22/11/1953	en activité
V81002	Echiquier Castrais CASTRES	années 40 1)	en activité
V81003	BLAYE-les-MINES Echiquier Club	01/10/1996	en activité
V81004	LESCURE d'ALBIGEOIS Echecs Club	08/07/2002	2004
V81005	Echiquier Graulhetois GRAULHET	31/10/2002	2005
V81006	MJC GAILLAC	sept-03	en activité
V81007	MJC LAVAUR	20-mai-06	en activité

- en 1966 existait le Cercle de Labruguière
- un cercle à la MJC Alban de 1985 à 1991 : responsables Jacques Tournie et Henri Ferrie.
- déclaration en préfecture en 1970.

Les clubs d'échecs du Lot des origines à nos jours.

CODE FFE	NOM du CLUB et COMMUNE de RESIDENCE	DATE de CREATION	MISE en SOMMEIL
V46001	Club d'Echecs du Lycée Clément Marot CAHORS	?	1989
V46002	Club d'Echecs du Collège d'Istrie PRAYSSAC	?	1991
V46003	Club d'Echecs du Collège Gambetta CAHORS	?	1991
V46004	Echiquier du Quercy CAHORS	1950 2)	en activité
V46005	Ogre de Bakou CAHORS	?	1989
V46006	SOUILLAC Echecs	?	1990
V46007	Club Collège-Lycée Notre-Dame de CAHORS	?	1990
V46008	Club d'Echecs Figeacois FIGEAC	1)	en activité
V46009	Club d'Echecs Collège et Lycée de SOUILLAC	?	1990
V46010	Echiquier de la Basse Vallée du Lot PRAYSSAC	1992	en activité
V46011	Face à la Tour - TRESPoux-RASSIELS	?	en activité

- 1) renaissance de Figeac en 2000
- 2) renaissance en 1971.

Les clubs d'échecs du Tarn et Garonne des origines à nos jours.

CODE FFE	NOM du CLUB et COMMUNE de RESIDENCE	DATE de CREATION	MISE en SOMMEIL
V82001	Echiquier Club Montalbanais MONTAUBAN	existait en 1966	en activité
V82002	?	?	?
V82003	Le Fou du Roy Dunois DUNES	?	1993
V82004	Club d'Echecs MOISSAC-CASTELSARRASIN	1983	en activité
V82005	?	?	?
V82006	Echiquier Castelsarrasinois CASTELSARRASIN	?	2006
V82007	Les princes Noirs de Villebourbon MONTAUBAN	?	1996
V82008	MONTECH Echecs 82	1997	en activité

Le CDJE 82 a été créé le 10 Janvier 2003.

Les clubs d'échecs du Gers des origines à nos jours.

CODE FFE	NOM du CLUB et COMMUNE de RESIDENCE	DATE de CREATION	MISE en SOMMEIL
V32001	?	?	?
V32002	Echiquier Plaisantin PLAISANCE du GERS	?	1993
V32003	Club d'Echecs de CONDOM	1981	en activité
V32004	?	?	?
V32005	Echiquier de l'Armagnac AUCH	1975	en activité
V32006	Echiquier de FLEURANCE	1988	2007
V32007	?	?	?
V32008	?	?	?
V32009	?	?	?
V32010	?	?	?
V32011	ECHIQUEUR Aignonais AIGNAN	?	1989
V32012	Les Cavaliers Gascons AUCH	1989	1991
V32013	Cercle d'Echecs Le Chouan AUCH	vers 1995	1999
V32014	Cercle d'Echecs de Roquetaillade MONTEGUT	1993	1995
V32015	Cercle d'Echecs Risclois (Old) RISCLE	?	2003
V32016	Echecs Lislois - Louise Michel L'ISLE JOURDAIN	vers 1996	1999
V32017	FLEURANCE Echecs	2002	2004
V32018	Cercle d'Echecs Risclois RISCLE	?	en activité
V32019	GONDRAIN Echecs Loisirs	2008	en activité
V32020	EAUZE Culture Loisirs Animations Section Echecs	2009	en activité

- CDJE 32 créé le 01/10/88 (Président : De Jong)
- création d'un cercle non FFE à Lectoure en 1999 vers 1994,
- union des clubs gersois "Cavaliers gascons"

Les clubs d'échecs de l'Aveyron des origines à nos jours.

CODE FFE	NOM du CLUB et COMMUNE de RESIDENCE	DATE de CREATION	MISE en SOMMEIL
V12001	MJC RODEZ Echecs	(1) 1966(?)	en sommeil de 1987 à 1991
V12002	Cercle d'Echecs d'ONET-le-CHÂTEAU	(2)	1991
V12003	MJC RODEZ ECHIQUEUR RUTHENOIS	(3) 1991	
V12004	MJC MILLAU Echecs	(4)	en activité
V12005	SAINT-AFFRIQUE Ecole d'Echecs	(5)	2002
V12006	Steinitz Decazeville-FIRMI	(6)	2000
V12007	Gambit Es-Boz BOZOULS	(7)	1996
V12008	Club d'Echecs Séveragais SEVERAC le CHÂTEAU	(8)	1995
V12009	Echiquier Saint-Georgien St GEORGES de LUZENCON	(9)	1994
V12010	CASSAGNES-BEGONHES familles Rurales Echecs	(10)	1995
V12011	L'Estremaille SAINT CHELY d'AUBRAC	(11)	en activité
V12012	L'Echiquier Rouergat MOURET	2008	en activité

- 1) Club créé par Mr BARRAU, probablement en 1966, puis sous la présidence de Guy STEPIEN, jusqu'en 1987 (?) où le club déménage à ONET, suite à différend avec la MJC. Le niveau moyen est très bon, c'est une bande d'amis et de copains, qui crée encore aujourd'hui l'ossature du club MJC.
- 2) et 3) : à mon arrivée à Rodez en 1990, le club d'Onet fonctionne, mais est très mal situé et ne présente aucun espoir de développement. Après discussion, tout le monde accepte le retour à la mjc Rodez où je (re)crée l'Echiquier Ruthénois qui poursuit aujourd'hui, après ma présidence, celle de Luat NGHIEM et maintenant celle de Fabien TANGUY. Le CDJE 12 a été monté dans la foulée, ainsi que l'ADJEMS (assos pour le développement du jeu d'échecs en milieu scolaire, et l'école d'échecs MJC). Dès 1993, c'est presque une entreprise avec quelques 600 enfants qui ont un cours d'échecs par semaine en Aveyron, et des tournois mensuels qui oscillent entre 100 et 160 joueurs. Le club avec l'école tourne entre 50 et 70 joueurs, et certains clubs de collèges dépassent les 50 adhérents. Beaucoup de joueuses et joueurs se forment pour le "daffé", dans un premier temps à l'extérieur, puis nous montons nous mêmes les stages de formation à Rodez... Hélas, une telle structure demandait des salariés à plein temps, avec l'entourage de la "cohorte" de bénévoles... et la décision fut frileuse, pas de salariés.
- 4) créé dans les années 80, mais je n'ai pas d'infos précises. André CHORAZY y a été président jusqu'à son départ en 2005. Le club de Millau a joué en Languedoc jusqu'en 1991, mais notre désir de créer un comité départemental a fait basculer le choix de Millau pour MPY, alors que St Affrique se positionnait pour rester en Languedoc, tout en participant aux compétitions locales (jeunes, équipes départementales, scolaires, etc). Je ne sais pas qui gère Millau aujourd'hui car le club est replié sur lui même, et, si j'en connais la plupart des joueurs, je n'ai pas d'info sur son fonctionnement.

- 5) Créée comme Millau dans les années 80 par Alain HERRERO, qui manage encore aujourd'hui! En 1990, St Aff fusionne avec Lodève, ce qui crée une petite animosité entre MPY et Languedoc. Malgré une réunion à Montpellier, où tous les "protagonistes" sont présents, la situation n'évoluera pas, St Aff (et Loubatière) ayant un réel intérêt (géographique en premier à rester en Languedoc. Depuis St AFF a un pied en Languedoc (compétitions) et l'autre en Aveyron (animations, tournois et équipes locales, etc.)
- 6) Dans un premier temps (1992?), Miguel RUIZ crée le club chez lui à Aubin, mais sa disponibilité ayant changé il passe la main à Jean Pierre Guy de Decazeville, qui installe le club à Decazeville (Firmi). Et qui organise beaucoup de manifestations et compétitions (chpt des jeunes de MPY, Grand Prix de l'Aveyron, Chpt Départemental, etc). Nous avons instauré une présidence du CDJE tournante afin de favoriser et soutenir les clubs à tour de rôle, mais lorsque A CHORAZY dut céder sa place à JP Guy, il ne le fit pas... et celui-ci, avec le départ d'un organisateur, ne continua pas à "manager" le club, qui s'arrêta en 1999 ou 2000.
- 7) Le Gambit ESBOZ (pour Espalion- Bozouls) a été créé par Alain Bessière en 1992 et a tourné convenablement quelques années. Le relais d'Espalion ne jouant pas son rôle, l'activité s'est recentrée sur Bozouls, et les écoles de Bozouls.
- 8) Le club de Séverac, créé par Robert Servolles, n'a jamais eu de rayonnement et je crois n'a jamais compté plus de 6 joueurs, jeunes y compris. Mais Robert publie ses chroniques du jeu d'échecs dans les journaux locaux et rend de grands services à notre activité.
- 9) St Georges de Luzençon est créé par Patrick JULIEN en 1993 et connaît un très bel et rapide essor, notamment chez les jeunes qui participent à toutes les compétitions. Lorsque Patrick pète les plombs (pb professionnels et privés), le club disparaît car sans structure.
- 10) Thierry BESSET ouvre l'activité en 1991 et l'affilie en 1992. La participation des enfants y est largement majoritaire, et les enfants jouent tous les tournois scolaires avec pour accompagnateur Thierry qui prend un jour de congé par mois au minimum, sans trouver un relais chez les parents. Disparition programmée...
- 11) JC Moingt tenait à créer un tournoi dans son village natal, St Chély (2003). Sa sœur Françoise gère club et tournoi sans être joueuse, bel exemple de solidarité et de dévouement... ce club se compose de jeunes du coin, et la participation des adultes n'existe que lors des cours.

ACTIVITES :

- Villefranche de Rouergue : Marcel SILBERNAGEL aux Ateliers de la Fontaine. Années 80, fin en 2006
- Réquista : Marcel Burdloff au foyer rural Sourèzes de 1988 (?) à 2007
- Salles Curan : Guy DONADILLE écoles d'échecs (ADJEMS) de 1991 à 2004

Les clubs d'échecs des Hautes Pyrénées des origines à nos jours.

CODE FFE	NOM du CLUB et COMMUNE de RESIDENCE	DATE de CREATION	MISE en SOMMEIL
V65001	Echiquier de Bigorre TARBES	1926	en activité
V65002	ARRENS	environ 1945	?
V65003	Pyrénéen Echecs Club LOURDES	?	1994
V65004	Echiquier Commingeois de LOURES-BAROUSSE	2001	en activité
V65005	Echiquier Vicquois de VIC- en-BIGORRE	2001	en activité
V65006	JUILLAN Echecs	2003	en activité
V65007	Echiquier Lourdais LOURDES	2004	2007

- Avant d'être dans la LMPE, Tarbes a appartenu à la Ligue Basque-Béarn-Bigorre devenue après la guerre la ligue de l'Adour.
- Tarbes a rejoint la LMPE dans les années 80.
- Création début 1999 du CDJE 65. Président Georges Baumgartner puis en 2002 G.Bidelstein.
- Un cercle à Bagnères rattaché à Tarbes rien à Lannemezan
- Un cercle créé à Vic en Décembre 1999 (Web chess Club).

Les clubs d'échecs de l'Ariège des origines à nos jours.

CODE FFE	NOM du CLUB et COMMUNE de RESIDENCE	DATE de CREATION	MISE en SOMMEIL
V09001	Echiquier Cathare PAMIER	?	1998
V09002	Echiquier Appaméen PAMIER	?	1994
V09003	Léo Lagrange - les Tours de FOIX	?	en activité
V09004	Club des Loisirs - section Echecs SAINT GIRONS	?	1993

- En 1966 existaient : l'Echiquier Club Ariégeois (ville ?) et Ariège Echecs (ville ?)
- Foix se met en sommeil en 2001
- Un club à Lavelanet dans les années 90



Les clubs d'échecs de Haute Garonne des origines à nos jours.

CODE FFE	NOM du CLUB et COMMUNE de RESIDENCE	DATE de CREATION	MISE en SOMMEIL
31001	Echiquier Toulousain - TOULOUSE	début années 20	
31002	Le Gambit de MURET	mars-60	en activité
31003	VILLENEUVE-TOLOSANE		en activité
31004	Club de Loisirs Léo Lagrange de COLOMIERS	milieu années 70 1)	en activité
31005	Cercle Airbus TOULOUSE Echecs (CATE)		en activité
31006	TOURNEFEUILLE Echecs	1988	en activité
31014	Club d'Echecs de RAMONVILLE		en activité
31017	Club d'Echecs de L'UNION		2007
31021	Club d'Echecs International de TOULOUSE (CEIT)	1993	en activité
31023	Maison des Echecs de TOULOUSE-Lardenne		en activité
31028	Libre Echiquier du Centre de Détenation de MURET		en activité
31031	Echiquier Luchonnais de BAGERES-de-LUCHON	1998	en activité
31032	L'Ouverture lauragaise - Ste FOY d'AIGREFEUILLE	1999	en activité
31033	TOULOUSE (Ass Promo Enseignement Jeu Echecs)	2000	en activité
31035	Loisirs et Culture de BRUGUIERES		en activité
31037	TOULOUSE Cheminots Marengo Sports 2 (TCMS)	02/09/2006	en activité
31038	CLG LHERM		en activité
31040	Airbus Chess BLAGNAC	2008	en activité

- CDJE 31 : élection du 29/09/2000 : président Akkavan Vilaisarn.
- Aucamville mise en sommeil en 1998
- Castelnau créé en 1998
- projet de club à Caraman en 98
- un premier Toulouse CMS de 1978 à 1990
- Toulouse OEC, créé début années 90 par Abel carrère-Fourtine, dissout en 2002 (cause AZF)
- le TOEC a succédé au lycée Clémence Isaure
- St Gaudens : AG Constitutive le 22/11/04 (n'a jamais adhéré à la FFE)
- un 1° club à St Gaudens vers 1974
- en 1966 existait le Cercle Morphy de Toulouse
- création Cercle Collège André Malraux de Ramonville en 2000.
- en 2000 création d'un Cercle au collège de Croix-Daurade
- en 2000, un cercle au collège de Montesquieu-Volvestre.
- en 2000 création d'un cercle "Echec et Mat" à Auterive.
- création par Hervé Laplace d'un cercle à Fontenilles "jouons ensemble"
- AG CDJE du 27/04/02 à Muret : élection à la présidence de Jean-Louis Mas.
- 2001 : un club en voie de création à Pinsaguel
- Colomiers renaît en 1997.

Les tournois régionaux.

Open du Tarn Nord 2009 Par Fabien Tanguy

C'est sous un magnifique soleil qu'une petite cinquantaine de mordus, certains venus même de très loin, se sont affrontés lors de ce tournoi homologué fide qui inaugure la saison régionale.

Deux candidats au titre se détachaient de la liste des inscrits, de par leur elo proche du plafond autorisé et suffisamment au dessus des autres joueurs. Sans grande surprise Alexandre Iwanenko et Vincent Heinis finissent donc en tête à 5 points, non sans avoir concédé quelques nulles qui les empêchent finalement de faire progresser leur classement, mais c'était aussi le risque à prendre à participant à ce tournoi...

Arbitrage impeccable de Pierre dorénavant rodé à la chose, bonne ambiance, une jolie salle qui rappelle que les échecs sont un sport parmi tant d'autres... Que raconter d'autre ?

Qu'un jeune m'a fait une grosse impression, il a juste 7 ans, venu de Narbonne accompagné par ses parents, et joue déjà comme un grand, avec une vision tactique et des réflexes positionnels à couper le souffle d'un animateur d'école d'échecs. Seulement, avec la cadence Fischer, il avait tendance à finir la partie avec plus de temps à la fin qu'au départ ! Lorsqu'il se mettra à bien réfléchir, on va sûrement en entendre parler de ce petit Dimitri Lagarde. 3 sur 3 le deuxième jour tout de même...

Que Bruno Bras nous a fait la démonstration de son logiciel d'échecs ebbiz développé en assembleur (respect !), il y bosse depuis plus de 20 ans et quand on discute avec lui, on sent les milliers d'heures nocturnes de cogitation, la passion n'a pas de bornes...

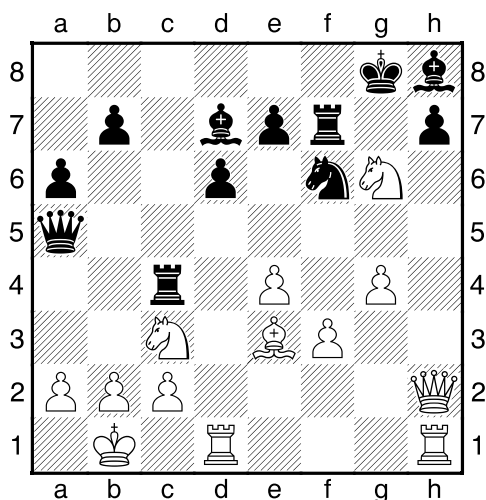
Prochain numéro à Blaye-les-Mines.



DIA,H (1913) - DE BARALLE,M (1549) [B56]

Open du Tarn Nord (5), 09.2009

1.e4 c5 2.♘f3 d6 3.d4 cxd4 4.♗xd4 ♘c6 5.♗c3 ♗f6 6.♙e3 ♗d7 7.f3 a6 8.♙d2 g6 9.0-0-0 ♗g7 10.g4 0-0 11.h4 ♖c8 12.h5 ♗e5 13.♗b1 ♗c4 14.♙xc4 ♖xc4 15.hxg6 fxg6 16.♗de2 ♖f7 17.♗f4 ♙a5 18.♙h2 ♗h8? 19.♗xg6?!



19...♖xc3? [19...♗xg4! 20.fxg4 (20.♙h4 ♗xc3+) 20...♗xc3 21.bxc3 ♙xc3 22.♖d3 ♖b4+ 23.♗c1 ♙b2+ 24.♗d2 ♖c4+] 20.bxc3 ♙xc3 21.♗d4 ♙b4+ 22.♗c1 e5 23.g5?! [23.♗b2+-] 23...exd4 24.♗xh8 ♙a3+ 25.♗d2?? [25.♗b1 mène à la nulle mais il n'y a pas le choix 25...♙b4+ 26.♗c1 ♙a3+=] 25...♙e3# 0-1

5ème Open Tarn Nord 2009 Classement

Pl	Nom	Elo	Cat.	Fede	Ligue	Rd01	Rd02	Rd03	Rd04	Rd05	Rd06	Pts	Tr.	Cu.	Perf.	FFE
1	IWANESKO Alexandre	2191	Cad	FRA	MPY	+32B=6N	+15B+7B	+5N	=4N	5	21	18	2197	2177		
2	HEINIS Vincent	2138	Sen	FRA	PCH	+28N+13B=12N=3B	+7N	+8B	5	19,5	17,5	2156	2139			
3	DAGONIA Steve	1850	Sen	FRA	IDF	+22B=4N	+16B=2N	+11B=9N	4,5	21	16,5	2123	2123			
4	JANIER Fabrice	2005	Sen	FRA	PRO	+29N=3B	+20N+14B=8N	=1B	4,5	20,5	17	2072	2072			
5	MASSET Jacques	1978	Jun	FRA	CVL	+21B+18N=8B	+6N	-1B	+13N	4,5	20,5	17	2070	2070		
6	BERTHELOT Nathan	1870	Cad	FRA	MPY	+38N=1B	+9N	-5B	+28N+12B	4,5	19,5	15,5	2104	2104		
7	TANGUY Fabien	1998	Sen	FRA	MPY	+27B+23N+10B	-1N	-2B	+26N	4	20,5	16	2053	2053		
8	CAZOTTES Guillaume	1873	Min	FRA	LAN	+35B+46N=5N	+12B=4B	-2N	4	20	17	1982	2000			
9	SCANDELLA Thierry	2051	Sen	FRA	MPY	+31B=15N	-6B	+18N+20B=3B	4	19,5	14	1948	1948			
10	COLLIER Timothy	1956	Sen	FRA	PRO	+37N+17B	-7N	=28B=14N+19B	4	17	14,5	1915	1915			
11	SANGOI Jean-Jacques	1870	Sen	FRA	MPY	-30N	+33B+29N+37B	-3N	+25B	4	15	13	1808	1821		
12	LARRIBERE Hadrien	1919	Sen	FRA	PRO	+24B+26N=2B	-8N	+17B	-6N	3,5	20,5	15	1904	1904		
13	CRUZEL Thierry	1870	Sen	FRA	AQU	+40B	-2N	+21B=17N+31B	-5B	3,5	19	13,5	1872	1872		

5ème Open Tarn Nord 2009 Classement (suite)

14	VAN NUVEL Jean-Michel	1814 Sen FRA MPY +43B =16N+34B -4N =10B =22N	3,5	18	14	1886	1884
15	GELFERT Yann	1850 Sen FRA MPY +39N=9B -1N +33B =25N=21B	3,5	18	13	1858	1871
16	ANDRIEU Philippe	1992 Vet FRA HNO +25N=14B -3N +41B -19N +28B	3,5	17	12,5	1836	1849
17	SCHEGERIN Andre	1771 Vet FRA MPY +48B -10N +24B =13B -12N +35N	3,5	17	12,5	1808	1800
18	FABRE Philippe	1813 Sen FRA MPY +47N -5B =25N -9B +33N +30B	3,5	16,5	11	1791	1803
19	POUPLIN Johan	1781 Cad FRA LAN =41B +36N=23B =31N+16B -10N	3,5	16	13,5	1852	1852
20	SAUNDERS Mark	1849 Vet ENG MPY =36B +41N -4B +32N -9N +31B	3,5	16	12	1859	1859
21	DUFF Rufus	1672 Min ENG LAN -5N +47B -13N +42B +37N=15N	3,5	15,5	10,5	1762	1773
22	DE BARALLE Michel	1549 Vet FRA MPY -3N -29B +45N +38B +34N=14B	3,5	15	9,5	1797	1780
23	CITTERIO Jean-Claude	1819 Vet FRA LAN +42N -7B =19N -30B +41N +29B	3,5	14	11	1775	1775
24	VALAT Jean-Marie	1645 Sen FRA MPY -12N +45B -17N =44B +38N +32N	3,5	13,5	9,5	1739	1708
25	ANDRIANIINA Patrick-Jocelyn	1699 Sen MAD MPY -16B +43N=18B +34N=15B -11N	3	17	11	1832	1817
26	HERAL Christophe	1770 Sen FRA IDF +44N -12B -37N +39B +30N -7B	3	14,5	11	1690	1690
27	LAGARDE Dimitri	1720 Ppo FRA LAN -7N -42B -39N +47B +43N +40B	3	11	6	1592	1468
28	CHANOVE Bruno	1750 Sen FRA PRO -2B +40N +46B =10N -6B -16N	2,5	19	10,5	1759	1762
29	DEHAINE Guy	1720 Sen FRA MPY -4B +22N -11B +40N =35B -23N	2,5	18	9	1681	1681
30	VIGNETTE Jeanne	1550 Ben FRA LAN +11B -34N =32B +23N -26B -18N	2,5	16,5	11	1762	1806
31	STAS Jean	1730 Sen BEL MPY -9N +39B +42N =19B -13N -20N	2,5	16,5	10,5	1706	1706
32	GIPOULOUX Laurent	1755 Sen FRA MPY -1N +38B =30N -20B +44N -24B	2,5	16,5	9	1648	1628
33	STRUB Bruno	1621 Sen FRA MPY =34B -11N +36B -15N -18B +39N	2,5	16	8	1690	1690
34	DIA Hussein	1913 Sen FRA MPY =33N +30B -14N -25B -22B +41N	2,5	15	9	1612	1559
35	BONOT Bernard	1606 Sen FRA LAN -8N -44B +43N +46B =29N -17B	2,5	13	8	1550	1388
36	GAYRAUD Christian	1520 Vet FRA MPY =20N -19B -33N -43B +46N +44B	2,5	12,5	6	1526	1289
37	LO SEEN Luke	1650 Min FRA LAN -10B +48N +26B -11N -21B	2	17,5	9	1682	1628
38	BUITEN Herman	1600 Vet FRA MPY -6B -32N +48B -22N -24B +47N	2	15	5	1492	1079
39	RICHARD Michel	1530 Vet FRA MPY -15B -31N +27B -26N +45N -33B	2	14,5	6	1585	1501
40	ADIBA Jean-Claude	1590 Vet FRA MPY -13N -28B +47N -29B +42N -27N	2	13	6	1534	1477
41	HOUOT Thomas	1738 Sen FRA LAN =19N -20B +44N -16N -23B -34B	1,5	16,5	7	1618	1618
42	FERNANDEZ David	1510 Sen FRA LAN -23B +27N -31B -21N -40B =45N	1,5	14,5	5,5	1491	1286
43	DENERIER Jean Claude	1499 Vet FRA MPY -14N -25B -35B +36N -27B =48N	1,5	14,5	3,5	1459	
44	SANTOUL Pascal	1490 Sen FRA MPY -26B +35N -41B =24N -32B -36N	1,5	14	6,5	1483	1483
45	LAGARDE Bruno	1499 Sen FRA LAN -24N -22B +48N -39B =42B	1,5	13,5	3,5	1400	
46	LO SEEN Ysen	1220 Pup FRA LAN EXE -8B -28N -35N -36B	1	15	5	1000	
47	JACQ Michel	1499 Sen FRA MPY -18B -21N -40B -27N +48B -38B	1	14	2	1357	
48	JORON Alain	1499 Sen FRA LAN -17N -37B -38N -45B -47N =43B	0,5	11,5	0,5	1188	



Salle du tournoi Tarn Nord

Tournoi de Rentrée : Jean Louis Carassus, déjà !!, *Par Gilles Grelier*

Près de 40 joueurs s'étaient donnés rendez vous à Bagnères, comme il est de tradition désormais, pour ouvrir la saison dans les Hautes Pyrénées. Ce tournoi de Rentrée, ouvert à tout Haut-Pyrénéen, licencié ou

non, se joue en 7 rondes à la cadence de 15 minutes + 10s par coup.

Entre les élos rapides et les appariements accélérés du Président Bildstein, vaillant joueur-arbitre, pas facile de se repérer lors de cette première ronde. Mais ces appariements accélérés, même si ils peuvent surprendre dans un tournoi de 7 rondes et 40 joueurs, ont quelques avantages appréciables pour les jeunes et les débutants qui ont l'occasion de démarrer le tournoi en fanfare plutôt que de se faire étriller par les "grozélors" ! Malgré ça, la ronde 1 eu son lot de surprises :
 ► un des favoris, Jory Labat (Tarbes), ne pouvait se défaire d'Adrien Halejcio, un des espoirs de Loures Barousse. Malgré une qualité de plus dans une finale aux pions dispersés, Jory se retrouvait avec tour et pion h contre cavalier. La défense parfaite d'Adrien, qui entamait là un excellent tournoi, ne permit pas à Jory de progresser et la nulle fut conclue.

► dans le choc de cette première ronde, entre le "Comte" de Loures Barousse, Christian Condeminas, "top seed" du tournoi (2030 !), et son partenaire de Club et multiple champion des Hautes Pyrénées, Mark Saunders, personne ne parvenait à s'imposer malgré un affrontement sanglant !
 ► les jeunes avaient leur lot d'émotion avec la rencontre de deux sérieux prétendants aux places d'honneur et prix des jeunes, Yohan Mosset Cancel (Vic) et Jean Duclos (Tarbes). Le verdict tomba : nulle !
 ► et la plus inattendue des surprises : Benito Martinez (Tarbes) remportait sa partie contre Christian Boy, de la Ligue de Provence par forfait ! Le joueur de Vitrolles s'était glissé discrètement dans les appariements !! On voit là toute la notoriété de ce Tournoi de Rentrée !!

Lors de la ronde 2, les choses sérieuses commençaient pour les prétendants à la victoire, du fait des appariements accélérés

du Pédiatre, qui, à travers eux, continue à "soigner" les enfants !!

- Carassus battait Grelier (Loures), qui oubliait une nouvelle fois que le temps de réflexion est limité depuis plus d'un siècle,
- Jory Labat disposait du n° 1 Christian Condeminas, qui, du coup, partait avec un lourd handicap qui l'empêchera de revoir les premières tables,
- Mark Saunders remportait son 2^e choc baroussais en disposant d'Adrien Halejcio.

La 3^e ronde voyait les premiers effets des appariements accélérés : mis à part le choc Carassus - Labarthe table 1, toutes les autres parties opposaient des joueurs du premier tableau aux joueurs des tableaux suivants Aucune surprise ne s'invita sur la feuille de score, les joueurs étant bien rentrés dans leur tournoi. Carassus - Labarthe se termina par le partage du point, à l'issue d'une finale où l'ami Jean Louis tenta, une nouvelle fois, de supprimer quelques chapitres du manuel des finales "nulle théorique" Sans succès !

Après le repas pris en commun dans une excellente ambiance, les appariements de la 4^e ronde montrait que le Système Suisse était le seul à ne pas digérer ... son accéléré et les prétendants à la victoire continuaient de se cotoyer sans s'affronter, mis à part Jory Labat et François Labarthe (Tarbes/Bagnères), joueur, organisateur (très efficace !) et numéro 2 du tournoi (1950) ! Les joueurs qui avaient "fauté" au début du tournoi commençaient à se demander si ils avaient encore une chance de revoir la tête ... Tous les favoris s'imposaient, à l'exception du D^r Condeminas qui poursuivait son calvaire en s'inclinant à nouveau, mais contre Halejcio cette fois, ce qui laissait tout de même un lourais dans la course.

La ronde 5, la dernière avec "protection", voyait encore quelques appariements étranges, mais également une partie qui s'annonçait décisive pour la victoire finale, l'affrontement 100% tarbais Carassus - Jory Labat. Bien qu'ayant pris l'avantage matériel (une qualité), Jory ne parvenait pas à maîtriser l'activité du Jean Louis "blitzneur", et ce dernier parvenait à l'emporter grâce à une combinaison qui le précipitait dans une finale gagnante ! Pas grand chose d'autre à signaler, puisque le "dieu élo" fit respecter sa loi dans pratiquement toutes les parties. On notera tout de même que ► le Président du CDJE, Gérard Bildstein, voyait sa remontée dangereusement ralentie

par une nulle face à Adrien Halejcio, encore lui, ce dernier conservant le contact avec la tête et s'en rapprochant à chaque ronde,

- Benito Martinez, par sa victoire sur Henri Fiori, auteur d'un excellent tournoi, partageait seul la tête avec Jean Louis Carassus
- buvant le calice jusqu'à la lie, le Trésorier du CDJE et de Loures Barousse, Christian Condeminas, s'inclinait à nouveau, face à Thierry Labat (Tarbes) cette fois. Une "rumeur" secoua les échiquiers au début de cette 5^e ronde : le tournoi allait être amputé, à vif, d'une ronde entière ??? La Société de Défense des Dernières Rondes intervint pour faire cesser cette barbarie, et la raison l'emporta. On évita ainsi aux enfants présents la vision d'images d'une grande cruauté



Les Labat, nouvellement à Tarbes

La ronde 6 voyait donc le choc des leaders, et encore une fois deux "tarbais", Martinez - Carassus. Derrière, les Bagnérais faisaient irruption en force sur les premiers échiquiers, Andre Rozo affrontait Jory Labat, Labarthe Grelier et Andre Gautier Mark Saunders. Carassus l'emportait sur Benito Martinez qui perdait là sa première partie, et les bagnérais s'inclinaient à l'exception d'André Gautier qui l'emportait sur Mark Saunders.

On se retrouvait donc, à la veille de la dernière ronde, avec un Jean Louis Carassus seul en tête, disposant d'un demi point d'avance sur Grelier, un point sur Jory Labat, Benito Martinez et Andre Gautier ! L'architecte avait son destin dans les mains. Pour cette dernière ronde, il devrait affronter Andre Gautier, le seul de ses poursuivants qu'il n'avait pas encore rencontré. Une victoire le laisserait seul vainqueur, alors que tout autre résultat l'exposait au partage de la première place ou à une simple marche sur le podium. Grelier était le seul à pouvoir s'imposer en solitaire en cas de défaite de Jean Louis, mais il lui fallait pour cela

vaincre Jory Labat qui, lui aussi et comme Martinez et Gautier, gardait des chances de gain en cas de défaite du même Jean Louis. Autant dire que le sympathique Andre Gautier s'est trouvé tout un fan club pour cette dernière ronde, où il avait pour mission de faire chuter, enfin, l'intouchable Carassus ! Grelier prenait quelques risques dans le début et se retrouvait dans une position défensive délicate. Martinez s'imposait devant le D^r Bildstein, qui vérifiait une fois encore que performance et organisation (ou arbitrage) ne font que rarement bon ménage, François Labarthe le confirmant dans la foulée en perdant face à son équipier Andre Rozo. Jean Louis Carassus ne tremblait pas et s'imposait rapidement, ne laissant aucun suspens quant au nom du vainqueur. Sa défense ayant tenu, Grelier émergeait de sa position avec un pion de plus et en avance à la pendule (si, si !!), mais laissait sa Dame en un coup, dans une position qu'il aurait sûrement été difficile de gagner si la victoire dans le tournoi l'avait exigé ! Du coup, Jory rejoignait Martinez pour partager la 2^e place. Adrien Halejcio l'emporte encore une fois (4,5 points dans les 5 dernières rondes !) et termine avec 5 points pour partager la 4^e place. On retrouve dans les 10 premiers :

- 2 tarbais + 3 Labat !!!
- 3 lourais
- 2 bagnérais (licenciés à Tarbes)
- 2 jeunes (Jory Labat, Cadet et Axel Labat, benjamin et premier Jeune)

Jean Louis Carassus succède donc à Christian Condeminas au palmarès de ce Tournoi de Rentrée et a montré une belle préparation et une grande détermination tout au long de cette journée où il ne commit aucune faute décisive Intouchable !!

On notera

- la forte participation des jeunes à ce tournoi de rentrée (14 joueurs, principalement Vicquois et tarbais), accompagné par une notable délégation de parents supporters-dirigeants,
- l'excellente organisation des Bagnérais, à qui il ne manque rien pour devenir un club à part entière
- l'arbitrage discret et efficace de Gérard Bildstein.

Bref, une belle journée échecs qui s'est clôturée par la traditionnelle remise des prix et le vin d'honneur !

Tournoi de rentrée 2009 Grille américaine après la ronde 7

PI	Nom	Rapide	Cat.	Fede	Ligue	Rd01	Rd02	Rd03	Rd04	Rd05	Rd06	Rd07	Pts	Bu.	Perf.	FFE
1	CARASSUS Jean-Louis	1830	Vet	FRA	MPY	+35B +4N	=18N +20B +2B	+3N +6N	6,5	28,5	2156	2184				
2	LABAT Jory	1930	Cad	FRA	MPY	=5N +19B +12N +18B	-1N +8B +4B	5,5	32	2032	2036					
3	MARTINEZ Benito	1570	Vet	FRA	MPY	>36N +9B	=20N +11B +15N	-1B +14N	5,5	30	1846	1846				
4	GRELIER Gilles	1950	Sen	FRA	MPY	+14N -1B +21N +6B +23N +18B	-2N	5	30,5	1909	1918					
5	HALEJCIO Adrien	1730	Sen	FRA	MPY	=2B -7N +24B +19B	=14N +13N +11B	5	28,5	1860	1876					
6	GAULTIER Andre	1499	Sen	FRA	MPY	+28B =35N +16B -4N +17B +7N	-1B	4,5	28,5	1806	1796					
7	SAUNDERS Mark	1770	Vet	ENG	MPY	=19N +5B -11N +12B +20N	-6B +15N	4,5	28,5	1746	1771					
8	ROZO Andre	1590	Vet	FRA	MPY	+11N =14B -19N +21B +31N	-2N +18B	4,5	26,5	1813	1907					
9	LABAT Axel	1640	Ben	FRA	MPY	-16B -3N +30B =13N +32B +23B +20N	4,5	24,5	1584	1572						
10	LABAT Thierry	1440	Sen	FRA	MPY	-15B =30N -13B +34B +19N +31N +25B	4,5	21,5	1491	1539						
11	KEGUELIN Thierry	1610	Vet	FRA	MPY	-8B +15N +7B -3N +22B +12N	-5N	4	30	1622	1622					
12	VAN DEN ABEELE Hendrik	1400	Sen	FRA	BRE	+17B +13N -2B -7N +33B -11B +23N	4	27,5	1577	1642						
13	DUCLOS Jean	1450	Pou	FRA	MPY	=21N -12B +10N =9B +27N -5B +26B	4	27,5	1537	1539						
14	BILDSTEIN Gerard	1740	Vet	FRA	MPY	-4B =8N +22B +35N =5B +25N -3B	4	27	1660	1625						
15	FIORI Henri	1550	Sen	FRA	MPY	+10N -11B +37B +16N -3B +24N -7B	4	27	1657	1657						
16	CHAREYRE Serge	1770	Sen	FRA	MPY	+9N -18B -6N -15B +34N +21B +22N	4	25	1642	1628						
17	HAIOUANI Rabah	1499	Sen	FRA	MPY	-12N -21B +33N +30B -6N +27B +24N	4	23	1450	1471						
18	LABARTHE Francois	1950	Vet	FRA	MPY	+37B +16N =1B -2N +24B -4N -8N	3,5	30,5	1774	1741						
19	CONDEMINAS Christian	2030	Sen	FRA	MPY	=7B -2N +8B -5N -10B +35N +30B	3,5	28	1737	1392						
20	JUNO Florian	1570	Min	FRA	MPY	+25B +37N =3B -1N -7B +30N -9B	3,5	28	1601	1609						
21	MOSSET-CANCEL Yohann	1570	Ben	FRA	MPY	=13B +17N -4B -8N +35B -16N +32B	3,5	25,5	1596	1583						
22	HERVE Jean-Joseph	1390	Sen	FRA	MPY	+27B +26N -14N -23B -11N +29B -16B	3	24	1425	1417						
23	GUILLE-PHOTIN Virgile	1340	Pup	FRA	MPY	+31B +28N -35B +22N -4B -9N -12B	3	23,5	1417	1438						
24	GUILLAUMEAU Adrien	1350	Ben	FRA	MPY	+39B +25N -5N +26B -18N -15B -17B	3	22,5	1441	1424						
25	MOUILLON Thierry	1499	Sen	FRA	MPY	-20N -24B +34N +32B +26N -14B -10N	3	22,5	1320	1342						
26	DETOUR Aurelien	1340	Pou	FRA	MPY	+38N -22B +29N -24N -25B +33B -13N	3	20,5	1272	1186						
27	REMARS Adrien	1050	Ben	FRA	MPY	-22N +29B -28B +39N -13B -17N +35B	3	18,5	1382	1305						
28	MOSSET-CANCEL Drystan	1400	Pou	FRA	MPY	-6N -23B +27N -31B -30N +39B +33N	3	18	1264	1195						
29	SAINT MARTIN Jonathan	890	Pup	FRA	MPY	+34B -27N -26B -33N +39B -22N +31B	3	16	1203	1162						
30	KEGUELIN Vassili	1380	Min	FRA	MPY	+32N =10B -9N -17N +28B -20B -19N	2,5	25,5	1392	1392						
31	DEMOLE Ugo	950	Pou	FRA	MPY	-23N =32B +38N +28N -8B -10B -29N	2,5	22,5	1231	1157						
32	GILES Bastien	1010	Ben	FRA	MPY	-30B =31N +39B -25N -9N +34B -21N	2,5	18	1204	1205						
33	MOSSET Nathalie	1260	Sen	FRA	MPY	+39N -17B +29B -12N -26N -28B	2	20,5	1258	1170						
34	BOYRIVENT Elie	1150	Pup	FRA	MPY	-29N +38B -25B -10N -16B -32N +39N	2	19	1158	1000						
35	FLORY Philippe	1640	Min	FRA	MPY	-1N =6B +23N -14B -21N -19B -27N	1,5	28	1398	1404						
36	BOY Christian	1450	Sen	FRA	PRO	<3B					0	26				
37	BAUMGARTNER Georges	1730	Vet	FRA	MPY	-18N -20B -15N					0	25	1064			
38	GALLIER Nour	1009	Pou	FRA	MPY	-26B -34N -31B					0	21,5	1000			
39	TOUSSAINT Pierre	1010	Pup	FRA	MPY	-24N -33B -32N -27B -29N -28N -34B	0	19	1000	1000						

Tournoi d'Albi Par Pierre Auréjac

Le tournoi d'Albi a réuni **120** joueurs, avec 1 grand maitre (Prié Eric) et 3 maitres (Collas Didier, Collas Silvia, Peric Slavisa). IL donne l'occasion de rencontrer des joueurs de la ligue du Languedoc qui étaient au nombre de 16. Au final (et au départage car il y'avait 3 joueurs à 6 pts) c'est **Collas Didier** de St Affrique qui remporte le tournoi. Les 3 premiers de la ligue sont Brethes (6^e), Franca (7^e) et Sanchez (8^e)

MURATET - FOREST

1. e4 c5 2. Nf3 e6 3. d4 cxd4 4. Nxd4 Nc6 5. Nxc6 bxc6 6. Bd3 Nf6 7. Nc3 d5 8.
O-O Bb4 9. e5 (9. e5 Nd7 10. Qg4) (9. Qe2 Bxc3 10. bxc3) 9... Nd7 10. Qe2 Bxc3
\$6 11. bxc3 Qa5 12. Bd2 Qc7 13. Rfe1 c5 14. c4 Bb7 15. Qg4 g6 16. Bh6 O-O-O 17.
Qe2 Kb8 18. Rab1 Ka8 19. cxd5 Bxd5 20. c4 Bc6 21. Be4 Nb6 22. Rb5 Rd4 23. Rxc5
Rc8 (23... Rxe4 24. Qxe4 Rc8 25. Qf4 Na4 26. Rxc6 Qxc6 27. Qxf7) 24. Rxc6 Qxc6
25. Bxc6+ Rxc6 26. c5 Nd5 27. Qb5 Rc7 28. Rb1 Ne7 29. Qb8# *

Ci joint la grille américaine :

32ème Open International Rapide d'Albi
Grille américaine après la ronde 7

PI	Nom	Rapide	Cat.	Fede	Ligue	Rd01	Rd02	Rd03	Rd04	Rd05	Rd06	Rd07	Pts	Tr.	Cu.	Perf.	FFE
1	m COLLAS Didier	2490	Sen	FRA	LAN	+76N	+28B	+24N	+6B	+5N	=2B	=3N	6	32	26,5	2604	2605
2	g PRIE Eric	2670	Sen	FRA	LAN	+75B	+35N	+33B	+9N	+4B	=1N	=7B	6	30,5	26,5	2664	
3	f LEYGUE Dominique	2400	Sen	FRA	LAN	+89B	+19N	=23B	+32N	+12B	+8N	=1B	6	30	25	2457	2424
4	IGLESIAS Joachim	2380	Sen	FRA	LOR	+52B	+26N	+21B	+11N	-2N	=10B	+23B	5,5	31	24	2426	2419
5	m PERIC Slavisa	2310	Vet	SRB	CVL	+56B	+37N	+15B	+13N	-1B	+18N	=11B	5,5	30,5	24,5	2347	2338
6	BRETHES Francois	2270	Sen	FRA	MPY	+73B	+18N	+20B	-1N	+35B	+15N	=9B	5,5	30,5	23,5	2330	2329
7	f FRANCA Ricardo Bedin	2390	Sen	BRA	MPY	+77N	+42B	=12N	=8B	+16N	+13B	=2N	5,5	30,5	23	2413	2392
8	SANCHEZ Nicolas	2160	Sen	FRA	MPY	+82B	+63N	+22B	=7N	+14B	-3B	+25N	5,5	29,5	24	2347	2397
9	MARIE Maxime	2280	Sen	FRA	BNO	+44N	+29B	+34N	-2B	+17N	+24B	=6N	5,5	29,5	23,5	2370	2460
10	IWANESKO Alexandre	2260	Cad	FRA	MPY	+78B	+55N	+16B	=14N	+25B	=4N	=12B	5,5	28,5	24,5	2342	2349
11	HUTIN Christophe	2220	Sen	FRA	MPY	+94N	+36B	+46N	-4B	+38N	+34B	=5N	5,5	27	23,5	2280	2288
12	LACROIX Romain	2170	Sen	FRA	MPY	+59B	+88N	=7B	+27N	-3N	+28B	=10N	5	29,5	22	2292	2329
13	MURATET Lucas	2210	Cad	FRA	MPY	+80N	+45B	+17N	-5B	+36N	-7N	+35B	5	28	22	2203	2184
14	m COLLAS Silvia	2370	Sen	FRA	LOR	+87N	+79B	+40N	=10B	-8N	+26N	=22B	5	27,5	22,5	2243	2134
15	SCANDELLA Thierry	2070	Sen	FRA	MPY	+85N	+54B	-5N	+39B	+41N	-6B	+32N	5	26,5	21	2049	2018
16	JUNG Pascal	2040	Sen	FRA	MPY	+64N	+61B	-10N	+43B	-7B	+55N	+37B	5	26	20	2082	2112
17	CESBRON Guy	2020	Sen	FRA	MPY	+49N	+58B	-13B	+61N	-9B	+69N	+33B	5	25,5	20	2076	2102
18	DIA Hussein	1890	Sen	FRA	MPY	+116N	-6B	+50N	+101B	+27N	-5B	+34N	5	25,5	20	2075	
19	DREUX Vincent	2000	Sen	FRA	MPY	+103N	-3B	+44N	+70B	-24N	+43B	+47N	5	25,5	19	2059	
20	GRIMMER Jonathan	2060	Sen	FRA	MPY	+70N	+41B	-6N	+57B	=53N	=32B	+38N	5	24,5	20,5	1983	1941
21	LOPEZ Gerard	2090	Vet	FRA	MPY	+91N	+43B	-4N	-53B	+77N	+36B	+42N	5	24	19	2033	1976
22	TANGUY Fabien	2040	Sen	FRA	MPY	+95N	+100B	-8N	=54B	+88N	+52B	=14N	5	22,5	20,5	2015	1981
23	FOURNIER Camille	2120	Sen	FRA	MPY	+50N	+57B	=3N	-25B	+29N	+30B	-4N	4,5	29	20,5	2130	2131
24	CAZOTTES Guillaume	2190	Min	FRA	LAN	+62B	+69N	-1B	+71N	+19B	-9N	=26B	4,5	27,5	20,5	2139	2092
25	OUERK Yanis	2050	Cad	FRA	MPY	+66B	+72N	=27B	+23N	-10N	+53B	-8B	4,5	27	21,5	2100	2117
26	CWIEK Loic	1960	Sen	FRA	MPY	+67N	-4B	+94N	+58B	+40N	-14B	=24N	4,5	26	19,5	2063	2247
27	WOLOSZYN Florent	2270	Sen	FRA	MPY	+65N	+38B	=25N	-12B	-18B	+93N	+53N	4,5	25,5	18,5	2077	
28	STEFFENS David	1970	Sen	FRA	MPY	+96B	-1N	+89B	=52N	+56B	-12N	+39B	4,5	24,5	18	1939	1929
29	PAGNONCELLI Herve	1910	Sen	FRA	MPY	+102B	-9N	+73B	=56N	-23B	+65N	+60B	4,5	23,5	17	1886	1919
30	BOUYSSIERES Max	1910	Min	FRA	MPY	-100N	=53B	+112N	+90B	+54N	-23N	+56B	4,5	19,5	16	1804	1737
31	ROUVERET Philippe	2030	Sen	FRA	MPY	-84B	+106N	+90N	-41B	=44N	+91B	+52N	4,5	19,5	15,5	1784	
32	LEBLIC Pierre	1750	Vet	FRA	LAN	=90N	+101B	+47N	-3B	+46N	=20N	-15B	4	26,5	18,5	1932	1977
33	ARLABOSSE Nicolas	2180	Sen	FRA	MPY	+68N	+39B	-2N	-36B	+76N	+45B	-17N	4	26,5	18	2008	
34	CABANES Kim	2060	Min	FRA	MPY	+83B	+93N	-9B	+69N	+37B	-11N	-18B	4	26	20	1974	1937
35	BOUTHIER Jacques	2010	Sen	FRA	MPY	+106B	-2B	+77N	+76B	-6N	+57B	-13N	4	26	18	1992	1985
36	VUAILLAT Jack	1830	Vet	VIE	MPY	+105B	-11N	+62B	+33N	-13B	-21N	+73B	4	26	17	1957	2064
37	SCHEGERIN Andre	1920	Vet	FRA	MPY	+92N	-5B	+80N	+60B	-34N	+41B	-16N	4	25	18	1884	1909
38	BENAYOUN David	1830	Sen	FRA	MPY	+115B	-27N	+78B	+59N	-11B	+61N	-20B	4	25	18	1878	1926
39	RIVIERE Frederic	1740	Sen	FRA	MPY	+104B	-33N	+48B	-15N	+59B	+40B	-28N	4	25	17	1865	1915
40	ROQUES Olivier	2070	Min	FRA	MPY	+48B	+74N	-14B	+55N	-26B	-39N	+54N	4	24,5	18	1914	1781
41	PRIEUR Axel	1690	Sen	FRA	MPY	+120B	-20N	+81B	+31N	-15B	-37N	+83B	4	24,5	17	1842	1976
42	CAZES Mathieu	1920	Sen	FRA	MPY	+117B	-7N	-52B	+72N	+78B	+51N	-21B	4	24	16	1841	1781
43	MATERRE Dominique	1700	Vet	FRA	MPY	+113B	-21N	+66B	-16N	+102B	-19N	+72B	4	23,5	16	1747	1800
44	PRIEU Florian	1650	Min	FRA	LAN	-9B	+102N	-19B	+96N	=31B	=74N	+81B	4	23,5	13,5	1780	1907
45	FOREST Eric	1810	Sen	FRA	MPY	+108B	-13N	-59B	+66N	+62B	-33N	+82B	4	22,5	15	1777	1764
46	RICH Philippe	2040	Sen	FRA	MPY	+110B	+84N	-11B	=88N	-32B	=60B	+80N	4	21,5	17	1827	1681
47	LAURAIN Dominique	2110	Sen	FRA	MPY	-72B	+110N	-32B	+48N	+89B	+71N	-19B	4	21,5	15	1855	1594
48	GRIMAULT Nathan	1540	Pup	FRA	MPY	-40N	+114B	-39N	-47B	+100N	+75N	+69B	4	20	12	1688	1838

49	FINKEL Anne-Sophie	1470	Ben FRA MPY	-17B	-75N	+107B	+73N	-69B	+78N	+74B	4	20	12	1681	1719
50	BRISOT Cyril	1550	Sen FRA MPY	-23B	+107N	-18B	-104N	+115B	+105N	+71B	4	18,5	12	1588	1596
51	GRARD Alain	1720	Vet FRA MPY	-101N	-95B	+116N	+85B	+92N	-42B	+70N	4	17	13	1567	1567
52	ARNAUD Jean-Charles	1670	Sen FRA LAN	-4N	+67B	+42N	=28B	+79N	-22N	-31B	3,5	27	16	1898	2130
53	GREZELS Florian	1770	Pup FRA MPY	=112B	=30N	+72B	+21N	=20B	-25N	-27B	3,5	26,5	17	1887	1891
54	BRAUCKMANN Hartwich	1690	Vet FRA MPY	+99B	-15N	+84B	=22N	-30B	+64N	-40B	3,5	25	16	1767	1825
55	BEDEL Jean	1810	Vet FRA MPY	+60N	-10B	+85N	-40B	+70N	-16B	=68N	3,5	24,5	15,5	1793	1822
56	JARLAUD Lucas	1650	Min FRA MPY	-5N	+92B	+79N	=29B	-28N	+88B	-30N	3,5	24,5	15	1830	1859
57	GIPOULOUX Laurent	1730	Vet FRA MPY	+107B	-23N	+83B	-20N	+81B	-35N	=59B	3,5	23	15,5	1754	1768
58	RIEU Gilles	1399	Sen FRA MPY	+71B	-17N	+74B	-26N	=93B	=63N	=61B	3,5	22,5	15	1800	1808
59	RAVON Michel	1570	Vet FRA MPY	-12N	+109B	+45N	-38B	-39N	+101B	=57N	3,5	22,5	13,5	1665	1711
60	UNGARO Fabio	1399	Sen FRA MPY	-55B	+82N	+93B	-37N	+75B	=46N	-29N	3,5	22	15	1799	1810
61	GALOBARDES Michel	1680	Vet FRA MPY	+119B	-16N	+115B	-17B	+101N	-38B	=58N	3,5	20,5	15,5	1642	1706
62	FOURNIER Marcellin	1590	Vet FRA MPY	-24N	+97B	-36N	+100B	-45N	=92B	+90N	3,5	20	12	1578	1594
63	HERRERO Alain	1780	Vet FRA LAN	+97N	-8B	-70N	=91B	=103N	=58B	+95N	3,5	19,5	12,5	1597	1563
64	GREZELS Michel	1510	Vet FRA MPY	-16B	-71N	+113B	=74N	+99B	-54B	+91N	3,5	19,5	11	1588	1619
65	FINKEL Julie	1640	Min FRA MPY	-27B	-115N	+105N	=67B	+90N	-29B	+92N	3,5	19,5	11	1528	1396
66	GAYRAUD Christian	1530	Vet FRA MPY	-25N	+118B	-43N	-45B	=97N	+112B	+88N	3,5	19	10,5	1588	1587
67	GUERIN Laurent	1420	Sen FRA MPY	-26B	-52N	+120B	=65N	-74B	+113N	+93B	3,5	18,5	10	1554	1607
68	SERRA Michel	1590	Vet FRA MPY	-33B	-104N	+108B	+115N	-71B	+102N	=55B	3,5	16,5	11,5	1558	1570
69	DUPOUY Francois	1730	Ben FRA MPY	+109N	-24B	+95N	-34B	+49N	-17B	-48N	3	24	15	1668	1643
70	DUFOR Jean-Francois	1530	Vet FRA MPY	-20B	+119N	+63B	-19N	-55B	+89N	-51B	3	23,5	13	1653	1748
71	DE BIASI Robert	1830	Vet FRA MPY	-58N	+64B	+91N	-24B	+68N	-47B	-50N	3	23	14	1677	1686
72	VACHER David	1550	Min FRA MPY	+47N	-25B	-53N	-42B	+117N	+79B	-43N	3	23	12	1732	1851
73	BUITEN Herman	1640	Vet FRA MPY	-6N	+116B	-29N	-49B	+84N	+106B	-36N	3	23	11	1584	1559
74	DEHAINE Guy	1690	Sen FRA MPY	+114N	-40B	-58N	=64B	+67N	=44B	-49N	3	22,5	13	1527	1501
75	LOPEZ Michel	1680	Sen FRA MPY	-2N	+49B	-101N	+95B	-60N	-48B	+97N	3	22,5	11	1500	1537
76	ROUQUAL Guy	1680	Vet FRA MPY	-1B	+96N	+104B	-35N	-33B	-83N	+102B	3	21,5	12	1624	1632
77	TORCOL Remi	1680	Sen FRA MPY	-7B	+117N	-35B	+106N	-21B	-81N	+105B	3	21,5	11	1650	1660
78	SANTOUL Pascal	1640	Sen FRA MPY	-10N	+105B	-38N	+117B	-42N	-49B	+103N	3	21,5	11	1578	1582
79	ADIBA Jean-Claude	1910	Vet FRA MPY	+81B	-14N	-56B	+83N	-52B	-72N	+106N	3	21	12	1647	1442
80	DORLEAC Joel	1590	Sen FRA MPY	-13B	+113N	-37B	-102N	+98B	+104N	-46B	3	21	11	1555	1595
81	AUDIAT Francois	1399	Vet FRA LAN	-79N	+87B	-41N	+94B	-57N	+77B	-44N	3	20,5	12	1656	1656
82	VILLENEUVE Thomas	1610	Ben FRA MPY	-8N	-60B	+97N	-92B	+96N	+103B	-45N	3	20,5	10	1531	1553
83	SALVETAT Johnny	1540	Sen FRA LAN	-34N	+111B	-57N	-79B	+116N	+76B	-41N	3	19,5	11	1574	
84	MULLER Jean-Pierre	1480	Vet FRA MPY	+31N	-46B	-54N	-89N	-73B	+116B	+101N	3	19,5	10	1564	1642
85	NICODEME Jack	1540	Vet FRA MPY	-15B	+120N	-55B	-51N	-105B	+115N	+104B	3	17,5	9	1454	1368
86	PEAUD-LENOEL Daniel	1550	Sen FRA MPY				-103B	+118N	+100B	+109N	3	16,5	6	1531	
87	MARTINEZ Jacques	1670	Sen FRA MPY	-14B	-81N	-102B	-107N	+111B	+117N	+108B	3	16	6	1438	1367
88	VILLENEUVE Samuel	1700	Cad FRA MPY	+111N	-12B	+100N	=46B	-22B	-56N	-66B	2,5	23	14	1613	1595
89	STRUB Bruno	1680	Sen FRA MPY	-3N	+103B	-28N	+84B	-47N	-70B	=96N	2,5	23	10,5	1603	1577
90	RAYNAL Adrien	1330	Pup FRA LAN	=32B	+112N	-31B	-30N	-65B	+110N	-62B	2,5	22	11,5	1483	1563
91	BONOT Bernard	1540	Vet FRA LAN	-21B	+99N	-71B	=63N	+104B	-31N	-64B	2,5	22	11	1523	1512
92	BORIES Jean-Paul	1400	Sen FRA MPY	-37B	-56N	+119B	+82N	-51B	=62N	-65B	2,5	21,5	10	1470	1495
93	VALAT Jean-Marie	1690	Sen FRA MPY	+118N	-34B	-60N	+110B	=58N	-27B	-67N	2,5	21	12,5	1549	1544
94	DUHON Jean-Noel	1620	Sen FRA MPY	-11B	+108N	-26B	-81N	-106B	=98N	+113B	2,5	21	8	1500	1500
95	DOLS Martin	1480	Sen FRA MPY	-22B	+51N	-69B	-75N	=113B	+108N	-63B	2,5	20,5	9,5	1536	1548
96	PALACIN Roger	1450	Vet FRA MPY	-28N	-76B	+111N	-44B	-82B	+107N	=89B	2,5	19	7,5	1430	1419
97	SERRES Alain	1390	Sen FRA MPY	-63B	-62N	-82B	+119N	=66B	+99N	-75B	2,5	19	7,5	1358	1278
98	ESPERANCE Lionel	1399	Sen FRA MPY				+109B	-80N	=94B	+112N	2,5	18	6	1545	1545
99	LAILHEUGUE Francois	1020	Ben FRA MPY	-54N	-91B	=103N	+112B	-64N	-97B	+117B	2,5	15,5	7,5	1261	
100	GUZMAN Bernardo	1399	Sen ESP MPY	+30B	-22N	-88B	-62N	-48B	-86N	+115B	2	24	8	1418	1421
101	LEON Alexandre	1199	Min FRA MPY	+51B	-32N	+75B	-18N	-61B	-59N	-84B	2	23	12	1479	1526

102	HOUMARI Adam	1399	Sen FRA MPY	-29N	-44B	+87N	+80B	-43N	-68B	-76N	2	22	9	1491	1526
103	AINADJOGLOU Gautier	1450	Ben FRA MPY	-19B	-89N	=99B	+86N	=63B	-82N	-78B	2	21,5	8	1435	1426
104	PRIEU Arnaud	1290	Ben FRA LAN	-39N	+68B	-76N	+50B	-91N	-80B	-85N	2	20,5	10	1425	1491
105	SPOIALA Gheorghe	1399	Sen FRA MPY	-36N	-78N	-65B	+114B	+85N	-50B	-77N	2	20,5	7	1389	1404
106	LAPLAZE Herve	1460	Vet FRA MPY	-35N	-31B	+114N	-77B	+94N	-73N	-79B	2	20	8	1481	
107	TORCOL Hugo	1210	Pup FRA MPY	-57N	-50B	-49N	+87B	-112N	-96B	+116N	2	18,5	5	1301	1257
108	BIZEUL Pierre	1390	Min FRA LAN	-45N	-94B	-68N	+111B	+110N	-95B	-87N	2	17,5	7	1362	1364
109	DENERIER Jean Claude	1280	Vet FRA MPY	-69B	-59N	-110B	-98N	+120B	+119N	-86B	2	17,5	5	1230	1196
110	CARIVENC Christian	1500	Sen FRA MPY	-46N	-47B	+109N	-93N	-108B	-90B	+118N	2	17	6	1368	1234
111	JARLAUD Jean-Luc	1050	Sen FRA MPY	-88B	-83N	-96B	-108N	-87N	+114B	+119B	2	14,5	3	1139	
112	CARRILLO Didier	1330	Vet FRA LAN	=53N	-90B	-30B	-99N	+107B	-66N	-98B	1,5	20,5	6,5	1195	1212
113	COSTE Alois	1340	Pou FRA MPY	-43N	-80B	-64N	+118B	=95N	-67B	-94N	1,5	19	5,5	1293	1162
114	FEREY Louison	1100	Ppo FRA MPY	-74B	-48N	-106B	-105N	=119B	-111N	+120B	1,5	13,5	2,5	1025	1000
115	LAUZE Jimmy	1399	Sen FRA LAN	-38N	+65B	-61N	-68B	-50N	-85B	-100N	1	21,5	6	1265	
116	JORON Alain	1399	Sen FRA LAN	-18B	-73N	-51B	+120N	-83B	-84N	-107B	1	20	4	1152	
117	GIOUSE Pierre-Marie	1410	Sen FRA MPY	-42N	-77B	+118N	-78N	-72B	-87B	-99N	1	18,5	5	1222	1000
118	MANIVEAU Morgane	999	Ben FRA MPY	-93B	-66N	-117B	-113N	-86B	+120N	-110B	1	15	2	1125	
119	RABAUD Sebastien	999	Ben FRA MPY	-61N	-70B	-92N	-97B	=114N	-109B	-111N	0,5	15,5	1,5	1000	
120	LEBOUCHER Theo	999	Pup FRA MPY	-41N	-85B	-67N	-116B	-109N	-118B	-114N	0	15	0	1000	1000

Les joueurs de la ligue en open

Championnat de France à Nîmes

Par Frédéric Rivière

24 participants de Midi-Pyrénées. Voici une synthèse extrait des Grilles Américaines après la dernière ronde :

Accession

16	VAN ELST Andreas	2288	Sen	6½	59½	2311
41	LACROIX Romain	2141	Sen	5½	50	2196
48	IWANESKO Alexandre	2101	Cad	5	49½	2200

OpenA

22	DELAY Guillaume	1994	Cad	7	58½	2207
117	TANGUY Fabien	2002	Sen	4	51	1985
121	BOUKHRIS-FERRE Yacine	1963	Min	4	48½	1952

OpenB

5	BOUTHER Jacques	1896	Sen	8	65	2105
33	CASSAM-CHENAI Eric	1990	Sen	7	55½	1967
83	PIERRE Timothee	1942	Sen	6	52	1882
92	CATALA Laurent	1885	Sen	5½	64½	1927
100	BERTHELOT Nathan	1796	Cad	5½	55	1903
108	BARRAL Adrien	1800	Min	5½	51	1890 58½

OpenC

31	MOREAU Philippe	1740	Sen	7	58½	1740
41	LABARTHE Francois	1575	Vet	7	49½	1818
60	FINKEL Julie	1718	Min	6½	55	1678
81	MOULIE Patrick	1649	Sen	6	52	1684
91	PRIEUR Axel	1698	Sen	5½	65	1671

101	LANDES Rene	1685	Vet	5½	54	1584
127	BLAISIE Philippe	1662	Sen	5	52½	1544

OpenD

26	FINKEL Anne-S	1340	Ben	6½	51½	1470
98	MORAND Esther	Min	3½	39½	1018	42

Vétérans

33	DELHOM Raoul	1773	Vet	5½	56½	1812	61½
72	AUGE Jean	1927	Vet	3	45	1897	45

Les Championnats Départementaux Jeunes.

Championnats départementaux jeunes du Tarn et Garonne

En ce dimanche après midi maussade, le centre culturel de Castelsarrasin a accueilli 15 joueurs à l'occasion du championnat départemental Jeunes 2009, composés de jeunes de l'Echiquier Club Montalbanais et de notre club. Pour rappel, la cadence de jeu est :

- Pour les catégories poussins et petits poussins : 20 min KO.
- Pour les catégories pupilles, benjamins, minimes : 30 min KO.

Le classement est établi au nombre de points. Pour toutes les catégories, seront qualifiés pour le championnat de ligue, tous les joueurs réalisant au moins la moitié des points en ayant joués leurs parties. S'il n'y a que 2 ex-æquo, le match se fait

en parties de 5 minutes avec ajout de 3 secondes par coup, parties aller-retour avec les couleurs inversées. C'est le club de Vic en Bigorre qui organisera cette saison le championnat Jeunes de Midi-Pyrénées, du **18 au 20 février 2010**.

Catégorie Poussin-Petit Poussin

6 joueurs dans cette catégorie et c'est le plus jeune d'entre eux qui rafle toutes les parties. **Xavier** joue très bien pour son âge mais devait pouvoir mieux gérer son temps à la pendule. Je suis sûr que s'il poursuit son entraînement, il deviendra un grand espoir du club ! Loic et Paul sont également qualifiés pour le championnat régional.



Poussin-PetitPoussin Grille américaine après la ronde 3

Pl	Nom	Elo	Ligue	Rd01	Rd02	Rd03	Pts	Tr.	Cu.	Perf.
1	DERVINS Xavier	1009	MPY	+3B	+4N	+2N	3	4	6	1670
2	ROQUES Loic	1080	MPY	+4B	+5N	-1B	2	4	5	1130
3	TOSI Paul	1009	MPY	-1N	+6B	+5B	2	4	3	1130
4	PAVAN Enzo	1009	MPY	-2N	-1B	+6N	1	5	1	1000
5	DERVINS Remi	1009	MPY	+6N	-2B	-3N	1	4	3	1000
6	SANCHEZ Diego	1009		-5B	-3N	-4B	0	3	0	1000

Catégorie Pupille

4 joueurs dans cette catégorie. Sans surprise, Florian avec son élo FIDE monstrueux à 1877 est premier. Louis est second et est également qualifié pour le régional.



	Moyenne : 1376	Pays	Elo	1	2	3	4	Pts	Tr.	Cu.	Perf
1	GREZELS Florian	FRA	1877		1	1	1	3	3	6	+3,56
2	CAMBRIEL Louis	FRA	1389	0		1	1	2	4	3	1389
3	LAURE Kevin	FRA	1283	0	0		1	1	5	3	1283
4	MANAUD Henri	FRA	906	0	0	0		0	5	0	906

Catégorie Minime-Benjamin

Dans cette catégorie, 3 des 5 protagonistes sont des jeunes joueurs confirmés qui jouent en compétitions inter-clubs, et on les retrouve sans surprise en tête du classement. Edouard qui atteint pourtant un bon niveau n'a rien pu faire face à Kim et Olivier. Ceux-ci arrivent premier Ex-Æquo et bien que qualifiés tous les deux, ils ont dû se départager en Blitz pour désigner un vainqueur. Le premier match se concluant par la nullité, le deuxième match a désigné Kim victorieux.



Olivier Roques à gauche contre Kim Cabanes

Champ. Jeunes 82 - Min-Benjamin Grille américaine après la ronde 3

Pl	Nom	Elo	Ligue	Rd01	Rd02	Rd03	Pts	Tr.	Cu.	Perf.
1	ROQUES Olivier	1819	MPY	+4N	+3B	EXE	3	2,5	5	2116
2	CABANES Kim	1939	MPY	+3B	+5N	+4B	3	1,5	6	2215
3	HAIRAPETIAN Edouard	1510	MPY	-2N	-1N	+5B	1	5,5	1	1492
4	CAMBRIEL Pierre	1199	MPY	-1B	EXE	-2N	1	5,5	1	1000
5	WACKER Theo	1110	MPY	EXE	-2B	-3N	1	4,5	2	1000

L'arbitre du championnat, Axel Prieur, a remis les prix aux vainqueurs et à félicité tous les participants à cette manifestation.



Championnat départemental Jeunes de Haute Garonne

Par Loïc Cwiek et N.Sanchez



Vue de la salle de jeu

Le Championnat départemental jeunes d'échecs de Haute Garonne s'est déroulé du 02 au 04 novembre 2009 dans la salle des fêtes de Plaisance du Touch en banlieue toulousaine et a réuni pendant trois jours plus de 70 participants. Les catégories petits poussins à minimes y étaient représentées, les cadets et juniors étant qualifiés d'office pour le Championnat de France Jeunes.

Champions de Haute-Garonne :

- ▶ Petit Poussin mixte : Théo CLARA Colomiers
- ▶ Petite Poussine : Lou GRIMAULT Villeneuve Tolosane
- ▶ Poussin mixte : Mathilde BROLY Echiquier Toulousain
- ▶ Poussine : Amelle BOYER Colomiers
- ▶ Pupille mixte : Marin BERTRAND CEIT
- ▶ Pupille : Cécile POUPON CEIT
- ▶ Benjamin mixte : Antoine WASSEN CEIT
- ▶ Benjamine : Anne-Sophie FINKEL Ramonville
- ▶ Minime mixte : Max BOUYSSIERES CEIT
- ▶ Minime Fille : Julie FINKEL Ramonville

Grilles Américaines finales :

DJ 2009 petits poussins Grille américaine après la ronde 5

Nom	Elo	Rd01	Rd02	Rd03	Rd04	Rd05	Pts	Tr.	Perf.
CLARA Theo	1009	+7B	-2N	+3B	+5N	+4B	4	10	1246
BENTOLILA Enzo	1009	>8B	+1B	+4N	=7B	-3N	3,5	11,5	1099
THOMAS Felix	1009	+6B	-4N	-1N	EXE	+2B	3	12	1010
CHOUALI Damien	1009	=5N	+3B	-2B	+6N	-1N	2,5	11,5	1010
PICCO Amaury	1009	=4B	=6N	=7N	-1B	EXE	2,5	11	1000
GRIMAULT Lou	1009	-3N	=5B	EXE	-4B	+7N	2,5	9,5	1000
PROST Octave	1009	-1N	EXE	=5B	=2N	-6B	2	11,5	1000
LY Thimotee	1009	<2N					0		10,5

DJ 2009 poussins Grille américaine après la ronde 5

PI	Nom	Elo	Rd01	Rd02	Rd03	Rd04	Rd05	Pts	Tr.	Perf.
1	BROLY Mathilde	1681	+9B	+5N	+4B	+8N	+6B	5	11	1957
2	THOMAS Arthur	1009	-5B	+12N	+10B	+11N	+4B	4	9	1310
3	HAUTEFEUILLE Emile	1009	+7B	=8B	+6N	-4N	+9B	3,5	11	1320
4	PICCO Enguerrand	1150	>16N	+14B	-1N	+3B	-2N	3	15	1133
5	DESTIC Pablo	1009	+2N	-1B	-8N	+13B	+11N	3	13,5	1216
6	CLARA Lucas	1009	+13B	+10N	-3B	+14N	-1N	3	12	1186
7	ELBAZ Joseph	1580	-3N	-9B	+15N	+10B	+8B	3	9,5	1301
8	BOYER Amelle	1160	+11B	=3N	+5B	-1B	-7N	2,5	14,5	1246
9	GRIMAULT Mael	1009	-1N	+7N	-14B	+12B	-3N	2	13,5	1078
10	PAGE Simon	1009	+15N	-6B	-2N	-7N	EXE	2	12,5	1000
11	JOLAIN Martin	1009	-8N	+15B	+13N	-2B	-5B	2	11	1004
12	CHOUALI Romain	1009	-14N	-2B	EXE	-9N	>15B	2	10,5	1000
13	PROST Joachim	1009	-6N	EXE	-11B	-5N	+14B	2	10,5	1000
14	PLANELL Victor	1009	+12B	-4N	+9N	-6B	-13N	2	9	1002
15	ABBA CHERIF Ehemir	1009	-10B	-11N	-7B	EXE	<12N	1	9	1000
16	LY Solann	1009	<4B					0	10	

GRIMAULT,N (1420) – BERTRAND,M (1430) [D00]

chpt dept jeunes 31 (4), 11.2009

1.d4 d5 2.c4 e6 3.♖c3 ♘f6 4.a3 ♘c6 5.♗g5 ♗e7 6.♘f3 ♗d7 7.♗xf6 ♗xf6 8.cxd5 exd5 9.♘xd5 ♗g4 10.♘xf6+ ♗xf6 11.h3 [11.e3] 11...♗xf3 12.exf3 ♗xd4 13.♗xd4 ♘xd4 14.♗d3 0-0 15.♗c4?? [15.0-0-0] 15...♘c2++ 16.♗f1 ♘xa1 17.♗g1 ♗d1+ 18.♗f1 ♗e8 19.♗h2 ♗ee1 0-1

BROLY,M (1490) – BOUTILLON,N (1560) [C20]

chpt dept jeunes 31 (4), 11.2009

1.e4 e5 2.♘f3 ♘c6 3.♗c4 ♗c5 4.c3 ♘f6 5.d4 exd4 6.cxd4 ♗b4+ 7.♘c3 ♘xe4 8.0-0 ♘xc3 9.bxc3 ♗xc3 10.♗xf7+ ♗xf7 11.♗b3+ d5 12.♗xc3 ♗f8 13.♗g5 ♗d6 14.♘e5+ ♗g8 15.♗ae1 ♗f5 16.f4 ♗e6 17.♘xc6 bxc6 18.♗e3 ♗e8 19.g4 ♗ff8 20.h3 h6 21.♗h4 g5? 22.fxg5 ♗xf1+ 23.♗xf1 ♗f7 24.♗f3 ♗e6 25.gxh6+- ♗g6 26.♗h2 ♗e2+ 27.♗xe2 ♗xe2+ 28.♗f2 ♗xf2+ 29.♗xf2 ♗f7 30.♗g3 ♗e6 31.♗f4 ♗f6 32.♗h4+ ♗f7 33.♗d8 ♗b1 34.a3 ♗g6 35.g5?! les noirs ont quelques chances de nulle après ce coup [35.♗g5 ♗d3 36.h4 ♗h7 37.h5 ♗e2 38.♗g3 a6 39.♗f4 c5 40.dxc5 c6 41.♗h4 ♗d3 42.g5 ♗e4 43.g6+-] 35...♗f5 36.♗g3 a6 37.♗xc7 ♗xg5 38.♗f4+ ♗g6 39.♗h4 ♗e4 40.♗g3 ♗h5 41.h4 a5 42.♗g5 a4 43.♗f4 ♗g6 44.♗e5 ♗d3 45.♗e6 ♗h7 46.♗d6 ♗b5 47.h5 ♗g8 48.♗f6 ♗h7 49.♗g7 ♗g8 50.♗e6 ♗e2 51.♗d6 ♗b5 52.♗e6 ♗e2 53.♗d7 ♗b5 54.♗d6 ♗h7 55.♗e7 ♗e2 56.♗d6 ♗b5 57.♗c5 ♗g8 58.♗b4 ♗h7 1/2-1/2



Marine Broly contre Nathanaël Boutillon

DJ 2009 Pupilles Grille américaine après la ronde 5

PI	Nom	Elo	Rd01	Rd02	Rd03	Rd04	Rd05	Pts	Tr.	Perf.
1	BERTRAND Marin	1430	+10B	+6N	+14B	+7N	+4B	5	12	1894
2	BOUTILLON Nathanael	1580	+22B	+3N	+7B	=4N	+6B	4,5	13,5	1724
3	JOUANNEAU Gatien	1400	+15N	-2B	+16N	+13B	+9N	4	11,5	1472
4	BROLY Marine	1490	+21N	+9B	+8N	=2B	-1N	3,5	15,5	1525
5	PEDROSA Alejandro	1099	-8N	+20B	+18N	=11B	+13N	3,5	9	1310
6	CHEN Adrien	1270	+18N	-1B	+12N	+8B	-2N	3	15	1377
7	GRIMAUULT Nathan	1420	+11N	+13B	-2N	-1B	+15N	3	14	1323
8	ESPIAU DUBOIS Louis	1410	+5B	+17N	-4B	-6N	+14B	3	12	1312
9	CAZALETS Arnaud	1330	+16B	-4N	+15B	+14N	-3B	3	11,5	1299
10	LOUGE-MAURY Thibault	1099	-1N	-18B	+19N	=12B	+16N	2,5	11	1144
11	NEANG Dany	1099	-7B	-12N	+22B	=5N	+18B	2,5	10,5	1185
12	HASSANI Ousman	1010	-13N	+11B	-6B	=10N	+20B	2,5	10	1130
13	GUERZEDER Thomas	1099	+12B	-7N	+17B	-3N	-5B	2	13	1170
14	POUPON Cecile	1070	+19B	+22N	-1N	-9B	-8N	2	12	1201
15	PUPO Harol	1099	-3B	+19B	-9N	+17N	-7B	2	12	1195
16	REOLON Arnaut	1099	-9N	+21B	-3B	+20N	-10B	2	10,5	1144
17	SURIYABALAN Kajan	1080	+20N	-8B	-13N	-15B	+21N	2	8	1101
18	ROUANET Victor	1099	-6B	+10N	-5B	=19N	-11N	1,5	11,5	1013
19	GARNIER Denys	1099	-14N	-15N	-10B	=18B	EXE	1,5	9	1000
20	THOUMYRE Geoffroy	1150	-17B	-5N	+21B	-16B	-12N	1	10	1000
21	JOLAIN Gregoire	1099	-4B	-16N	-20N	+22B	-17B	1	8,5	1000
22	HERNANDEZ Homael	1099	-2N	-14B	-11N	-21N		0	11,5	1000

WASSEN,A (1681) – BROLY,J (1502) [E14]

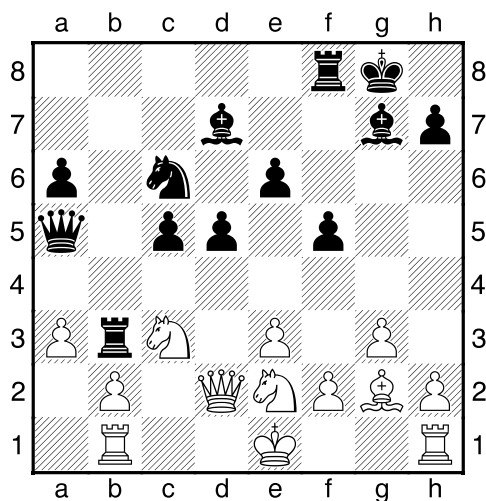
Chpt dept jeunes 31 (4), 11.2009

1.d4 d5 2.c4 e6 3.♖c3 ♗e7 4.♜f3 ♜f6 5.e3 0-0 6.♗d3 b6 7.0-0 ♗b7 8.cxd5 exd5 9.♗e1 ♜bd7 10.a3 ♜e4 11.♜d2 ♜df6 12.♟f3 ♜g5 13.♟d1 c5 14.b3 ♜fe4 15.♜dxe4 dxe4 16.♗c4 cxd4 17.exd4 ♗d6 18.♟g4 ♗e7 19.♗xg5 ♗xg5 20.♜xe4 ♟xd4?? [20...♗e7 21.♜g3±] 21.♗ad1 ♟b2 22.♜xg5 ♟xa3 23.♟h5 h6 24.♜xf7 1-0

LAGRAVE,L (1690) – DUPOUY,F (1846) [A57]

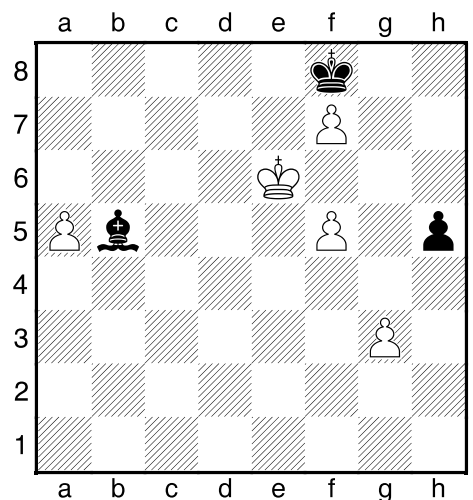
chpt jeunes 31 (4), 11.2009

1.d4 ♜f6 2.c4 c5 3.d5 b5 4.cxb5 a6 5.b6 e6 6.♗g5 ♟xb6 7.♜xf6 gxf6 8.dxe6 fxe6 9.♟c2 d5 10.g3 ♜c6 11.♗g2 ♗g7 12.♜c3 ♟b8 13.♟b1 ♟a5 14.e3 ♗d7 15.♟d2 f5 16.♜ge2 0-0 17.a3 ♟b3?!



18.♗xd5! ♟xc3 19.♜xc3 [19.♗xc6? ♗xc6! 20.0-0? ♟xa3!-+] 19...exd5 20.♟xd5+ ♟f7 21.0-0 ♜e5 22.♟fd1 ♗c6 23.♟d8+ ♟xd8 24.♗xd8+ ♟f8 25.♟bd1?! [25.♟xf8+] 25...♜f3+ 26.♜f1 ♜xh2+ 27.♜e1 ♜f3+ 28.♜f1 [28.♜e2? ♜d4+] 28...♜h2+ 29.♜e1 ♗b5?! [les noirs doivent se contenter de la nulle 29...♜f3+=] 30.♟xf8+ ♜xf8 31.♗d5! [31.♜xb5 axb5 32.♗d5 f4 33.gxf4 ♗xb2 34.♟xc5 ♗xa3 35.♟xb5±] 31...♜f3+ 32.♜d1 ♗xc3? 33.bxc3 ♜g7 34.♟xf5 ♜h2 35.♟xc5+- ♜f6 36.c4 ♗a4+ 37.♜e2 ♜g4 38.♟a5 ♗b3 39.♟xa6+ ♜f5 40.♟a5+ =♜f6 41.♟a7 ♗xc4+ 42.♜f3 ♜e5+ 43.♜e4 ♗d3+ 44.♜d5 ♜g4 45.♟a4 h5 46.♟f4+ ♜g5 47.♜d4 ♗f5 48.a4 ♜f6 49.a5 ♗c8

50.f3 ♗a6 51.e4 ♜e8 52.♟f5+ ♜g6 53.♟e5 ♜c7 54.♜c5 ♗e2 55.f4 ♜a6+ 56.♜b6 ♜b8 57.♟e7 ♜a6 58.f5+ ♜f6 59.♟e6+ ♜f7 60.e5 [60.♜a7 ♜c5 61.♟e5 ♜a6 62.♗d5+-] 60...♜b4 61.♜b7 ♗f3+ 62.♜c8 ♗e2 63.♜d8 ♗d3 64.♟f6+ ♜g7 65.♟g6+ ♜h7 66.♟f6 ♜g7 67.♜e8 ♗b5+ 68.♜e7? [68.♜d8] 68...♜d5+ 69.♜e6 ♜xf6 70.exf6+ ♜f8 71.♜e5? [71.f7



71...♗c4+ 72.♜f6 ♗xf7 73.♜g5 ♜e8 74.a6 ♜d7 75.a7 ♗d5 76.♜xh5 ♜c7 77.♜g6+-] =71...♜f7 72.♜e4 ♜xf6 73.♜f4 ♗e2 74.♜e4 ♗a6? [74...♗g4 75.a6 ♗xf5+ 76.♜f4 ♗h3 77.g4!= h4 (77...hxcg4?? 78.♜g3+-; 77...♗xg4 78.a7) 78.♜f3 ♗f1 79.a7 h3 80.a8 ♟g2+ 81.♜g3 ♗xa8 82.♜xh3=]75.♜f4 ♗e2 76.♜e3 ♗a6 77.♜e4 ♗e2 78.♜f4 un vrai combat d'échecs ½-½



Lucas Lagrave (à droite) contre François Dupouy

DJ 2009 benjamin Grille américaine après la ronde 5

PI	Nom	Elo	Rd01	Rd02	Rd03	Rd04	Rd05	Pts	Bu.	Perf.
1	WASSEN Antoine	1681	+4B	+7N	=2N	+5B	+3B	4,5	15	1924
2	DUPOUY Francois	1846	+6B	+8N	=1B	=3N	+4B	4	15,5	1832
3	LAGRAVE Lucas	1690	=9N	+5B	+8N	=2B	-1N	3	16	1667
4	DESENCLOS Florian	1260	-1N	+12B	+7B	+10N	-2N	3	13	1483
5	BROLY Jean-Christophe	1502	+10B	-3N	+6B	-1N	=7B	2,5	14,5	1475
6	CAZARD Nicolas	1360	-2N	+9B	-5N	=8B	+10B	2,5	13,5	1471
7	FINKEL Anne-Sophie	1440	+12N	-1B	-4N	+11B	=5N	2,5	11	1369
8	HAROYAN Moucheg	1610	+11N	-2B	-3B	=6N	+12B	2,5	10,5	1484
9	BOYER Ryan	1330	=3B	-6N	-10B	+12N	+11B	2,5	8,5	1328
10	PERIE Philippe	1199	-5N	+11B	+9N	-4B	-6N	2	11,5	1259
11	PALAYRET Baptiste	1199	-8B	-10N	+12B	-7N	-9N	1	9,5	1106
12	SALEH Benjamin	1199	-7B	-4N	-11N	-9B	-8N	0	11,5	1000

GEIGER,J (1199) – BOUYSSIERS,M (1702) [D00]

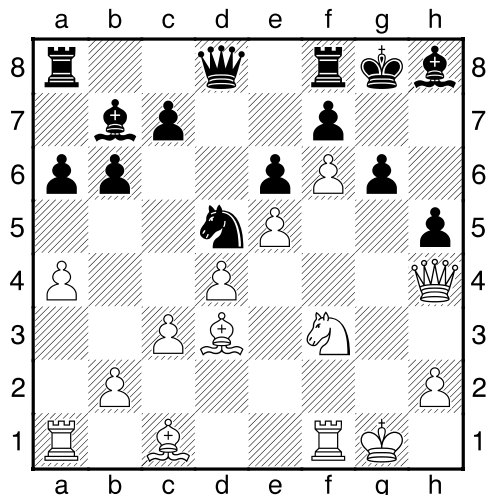
Dept jeunes 31 (5), 11.2009

1.d4 d5 2.♘c3 ♘f6 3.♙f4 c5 4.e3 e6 5.♙d3 a6 6.a3 ♘c6
7.♘f3 ♙e7 8.♘e2 c4 9.♙xc4 dxc4 10.♘c3 ♘d5 0-1

BOUYSSIERS,M (1702) – FINKEL,J (1666) [B06]

chpt dept jeunes 31 (2), 11.2009

1.e4 g6 2.d4 ♙g7 3.♘c3 d6 4.f4 a6 5.a4 ♘d7 6.♘f3 e6 7.e5
♘e7 8.♙d3 dxe5? 9.fxe5 0-0 10.♘e4 h6 11.0-0 ♘f5 12.c3 b6
13.♙e1 ♙b7 14.g4 ♘e7 15.♙h4 ♘d5 16.g5 h5 17.♘f6+
♘7xf6 18.gxf6 ♙h8

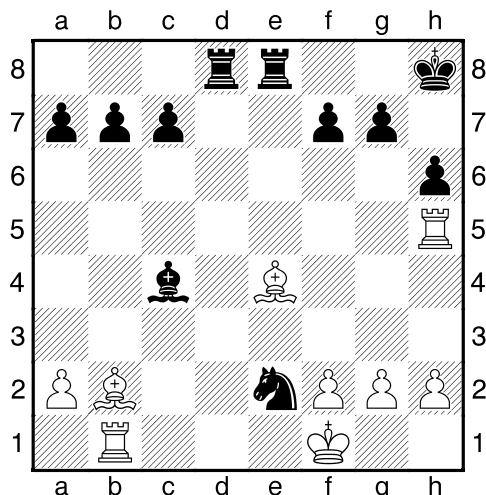


19.♙g5 [19.♘g5+- et la menace Dxh5 n'est pas parable
19...c5 20.♙xh5 gxh5 21.♙h7#] 19...♙xf6 20.exf6 ♙xf6
21.♙g3 ♙ac8 22.♙h6 ♙fe8 23.♘e5+- 1-0

FINKEL,J (1666) – JOUANNEAU,A (1821) [C54]

chpt jeunes 31 (4), 11.2009

1.e4 e5 2.♘f3 ♘c6 3.♙c4 ♙c5 4.c3 ♘f6 5.d4 exd4 6.cxd4
♙b4+ 7.♘c3 d5 8.exd5 ♘xd5 9.0-0 ♙xc3 10.bxc3 0-0
11.♙a3 ♙e8 12.♙e1 ♙e6 13.♙d2 ♘a5 14.♙d3 ♘f6 15.♘e5
♘d7 16.♙c2 h6 17.c4 [17.♙ad1] 17...♘xe5 18.♙xe5 ♘c6
[18...♙xd4 19.♙b2 ♙b6 20.♙b5] 19.♙h7+ ♘h8 20.♙h5 ♘xd4
21.♙d3 ♙f6 22.♙b1 ♙ad8 23.♙b2 ♙f4 24.♙e4 ♙xe4
[24...♙d2] 25.♙xe4 ♘e2+ 26.♘f1 ♙xc4?



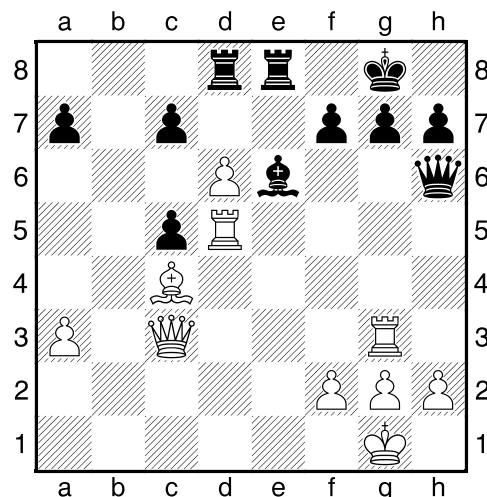
[26...♘g3+! 27.hxg3 ♙xc4+ 28.♘g1 ♙xe4 29.♙xh6+ ♘g8
30.♙h5 ♙xa2-+] 27.♙xh6+! ♘g8 28.♙h7+ ♘f8 29.♙a3+
♙d6?? [29...♙e7 30.♙xe7+ ♘xe7 31.♙h4 ♘f4+! 32.♘g1 g5+]
30.♙xd6+- ♘c1+ 31.♙d3+!

[31.♘g1 ♙e1#] 1-0

BOUYSSIERS,M (1702) – TOULLEC,R (1724) [A00]

chpt jeunes 31 (4), 11.2009

1.e4 e5 2.♘f3 ♘c6 3.♙c4 ♙c5 4.c3 ♘f6 5.d4 exd4 6.e5 ♙e7
7.cxd4 ♙b4+ 8.♙d2 ♘e4 9.0-0 ♘xd2 10.♘bxd2 0-0 11.a3
♙a5 12.b4 ♙b6 13.♘b3 d6 14.exd6 ♙xd6 15.d5 ♘e5
16.♘xe5 ♙xe5 17.♙f3 ♙f5 18.♙g3 ♙g4 19.♙c3 ♙f5 20.♘c5
♙xc5 21.bxc5 ♙ad8 22.♙fe1 ♙g5 23.♙e3 ♙fe8 24.♙g3 ♙h6
25.♙d1 b6 26.d6 bxc5 27.♙d5 ♙e6?



[27...♙xd6! 28.h3 (28.♙xf5?? ♙d1+-) 28...♙g6+] 28.♙h5!+-
♙g6 29.♙xg6 hxg6 30.♙h4 g5 31.♙e4 ♙xc4 32.♙xc4 ♙xe4
33.♙xe4 cxd6 34.♙e7 ♙b8 35.f3 1-0

DJ 2009 minimes Grille américaine après la ronde 5

Pl	Nom	Elo	Rd01	Rd02	Rd03	Rd04	Rd05	Pts	Tr.	Perf.
1	BOUYSSIERS Max	1702	+14N	+2B	=4N	+3B	+7N	4,5	12,5	1963
2	FINKEL Julie	1666	+7B	-1N	+11B	+4B	=3N	3,5	13,5	1803
3	TOULLEC Renan	1724	+12B	+13N	+10B	-1N	=2B	3,5	12	1691
4	JOUANNEAU Armand	1821	+8B	+10N	=1B	-2N	=6B	3	13,5	1727
5	BOUKHRIS-FERRE Yacine	1960		+6N	+8B	=7B	=9N	3	10,5	1842
6	LECONTE Roman	1780	=9N	-5B	+14N	+12B	=4N	3	10,5	1685
7	GEIGER Julien	1199	-2N	+14B	+15B	=5N	-1B	2,5	12	1513
8	BARRAL Simon	1530	-4N	+9B	-5N	+15B	=10B	2,5	11,5	1561
9	LAMARCHE Quentin	1300	=6B	-8N	+13B	=11N	=5B	2,5	11,5	1523
10	JARLAUD Lucas	1602	+15N	-4B	-3N	+13B	=8N	2,5	10,5	1517
11	VERWAERDE Jolanthe	1590	-13B	+12N	-2N	=9B	+15N	2,5	9	1338
12	BEDOS Ophelie	1220	-3N	-11B	EXE	-6N	+14B	2	11,5	1288
13	SURIYABALAN Suganthan	1190	+11N	-3B	-9N	-10N	EXE	2	11	1291
14	GACHE Mathieu	1199	-1B	-7N	-6B	EXE	-12N	1	12,5	1000
15	LEME Cyril	1199	-10B	EXE	-7N	-8N	-11B	1	10	1000

Championnats départementaux jeunes de Haute-Pyrénées

Par Florence et Nathalie



AU PAYS DES ROIS, DES FOUS ET DES PIONS, VOICI DES JEUNES QUALIFIES HEUREUX !!!!!!!

A Vic en Bigorre, s'est déroulé ce 29 novembre 2009, le Championnat Départemental Individuel Jeunes d'échecs organisé par l'Echiquier Vicquois, sous l'égide du Comité Départemental du Jeu d'Échecs 65.

Venus de quatre clubs différents, 20 jeunes joueurs (deux lourais, un juillanais, huit tarbais et neuf vicquois) ont répondu présent à l'appel ; l'objectif secret de chacun était de décrocher une qualification pour le Championnat Régional Jeunes qui aura également lieu à Vic en Bigorre du 18 au 20 février 2010. Cet événement est à souligner car il représente une grande première pour les Hautes-Pyrénées et, particulièrement, pour Vic en Bigorre ! En effet, près de 80 des meilleurs jeunes joueurs d'échecs, accompagnés d'une cinquantaine de dirigeants et parents, des 8 départements de la région Midi-Pyrénées, se retrouveront autour de l'échiquier pour se qualifier aux prestigieux Championnats de France Jeunes, à Troyes (10), en avril 2010.

Ces joueurs, 2 Petits-Poussins, 5 Poussins, 5 Pupilles, 6 Benjamins et 2 Minimes, devaient jouer trois, quatre ou cinq parties.

Les parties se sont succédées et se sont avérées très renversantes quelquefois ! Nous le savons bien aux échecs, tant que la partie n'est pas finie, elle n'est ni gagnée, ni perdue ! Certaines offrent

même des résultats inattendus ! Les points se sont accumulés et n'ont pas échappé à nos qualifiés.

En fin de journée, parents, accompagnateurs, organisateurs sont venus nombreux pour féliciter les joueurs, tous très méritants quel que soit leurs résultats. Monsieur Bordères, Maire de Vic et Monsieur Cancel, Adjoint aux Sports sont même venus gratifier les joueurs de leur présence chaleureuse et encourageante pour leur avenir sportif ! Nous avons ensuite partagé le verre de l'amitié, rempli d'émotion !



PALMARES

Champion Départemental Petits-Poussins 2009 : **Matthias LAFFONTA** (Tarbes)

Champion Départemental Poussins 2009 : **Jean DUCLOS** (Tarbes) également qualifiés **Drystan MOSSET-CANCEL** (Vic) **Aurélien DETOUR** (Vic), 2^e ex-æquo

Champion Départemental Pupilles 2009 : **Virgile GUILLE-PHOTIN** (Loures-Barousse) Se sont également qualifiés **Gabriel KIMIAIE-BILDSTEIN** (Tarbes), **Jonathan SAINT-MARTIN** (Vic), **Colhin IBORRA** (Vic)

Champion Départemental Benjamins 2009 : **Yohann MOSSET-CANCEL** (Vic) Se sont également qualifiés **Axel LABAT** (Tarbes), **Adrien GUILLAUMEAU** (Tarbes), **Thibaut RIBIER** (Loures-Barousse)

Champion Départemental Minimes 2009 : **Philippe FLORY** (Tarbes) S'est également qualifié **Florian JUNO** (Vic)

Ainsi, 14 jeunes représenteront les Hautes-Pyrénées aux Championnats de Ligue Jeunes 2010, à VIC (6 vicquois, 6 tarbais, 2 lourais). D'ores et déjà, nous les félicitons tous ; nous serons à leurs côtés pour les soutenir activement !

Larée: Championnats Départementaux jeunes du Gers

Après la première phase à Riscle en octobre, le championnat se poursuit. En voici les résultats : le 4 novembre, deuxième étape du tournoi des jeunes à Gondrin : chez les collégiens :

1. Christophe Bernard (Riscle) ;

2. Marine Boucher (Riscle) ;

3. Corentin Ariès (Eauze).

Prochaine étape pour ces jeunes, le championnat du Gers des 28 et 29 novembre, qualificatif pour le championnat Midi-Pyrénées et les championnats de France auxquels a participé Marine Boucher durant la saison 2008-2009. Pour toutes les catégories d'âge cette fois : l'équipe de Riscle I rencontre Cahors, à Auch, et Riscle II rencontre Gondrin, à Gondrin, le 22 novembre, dans le cadre de la compétition par équipes de régionale 2.

Cahors: Championnats Départementaux jeunes du Lot

Cahors. 38 jeunes à la compétition d'échecs

Loisirs. Les championnats départementaux à la MJC.



Dimanche 29 novembre, la MJC de Cahors accueillait dans ses locaux les championnats départementaux 2009-2010. Ce fut un gros succès d'affluence puisque 38 jeunes joueurs venus de tous

les clubs du Lot se sont affrontés en 5 parties rapides pour conquérir le titre de Champion dans les catégories de petits poussins à cadets. C'était une première découverte de la compétition pour beaucoup de jeunes souvent accompagnés par les parents très anxieux et par les entraîneurs plutôt sereins. L'organisation était assurée par Denis Nouvel, président du comité du Lot, secondé par Henri Luis à l'arbitrage et Thierry Montagne à la table de marque. Deux groupes avaient été constitués pour tenir compte du niveau des compétiteurs, les poussins et petits poussins étant pour la plupart débutants. Les parties furent très disputées, dans une ambiance un peu bruyante mais très conviviale. La journée se termina par un goûter suivi de la remise des prix où tous les joueurs furent récompensés.

Voici les champions par catégories:

Cadets: Anaïs Galtié (Cahors), **Minimes:** Alexandre Léon (Cahors). **Benjamins:** Théo Bailly (Prayssac). **Pupilles:** Blandine Croue (Figeac) et Matthieu Bessoles (Cahors). **Poussins:** Solène Hotteau (Cahors) et Matthieu Vilet (Cahors). **Petits poussins:** Titouan Hotteau (Cahors) ;

Tous ces champions départementaux sont qualifiés pour les Championnats de la Ligue Midi-Pyrénées qui se dérouleront à Vic en Bigorre (Hautes-Pyrénées) les 16, 17 et 18 février. Sont aussi qualifiés, en pupilles: Erzen Sylà et Clément Fischer et en Poussins: Pierre Rodriguez, Yves Laurence, Jack Ellam et Simon Moretti. Saluons pour finir le bon travail accompli par Thierry Montagne à l'école d'échecs du club «Cahors Echecs» (cours tous les mercredis à la MJC) et dans les écoles primaires de Cahors. La prochaine compétition sera le championnat départemental toutes catégories, sur deux jours, les 17 janvier et 7 février.

Pour tout renseignements sur les échecs dans le lot, tél. 05 65 22 46 55.

Matches par Equipes: Premières tendances.

Nationale II

Pas d'équipes de Midi-Pyrénées engagées en nationale I cette année mais par contre pas moins de trois équipes évoluent en nationale II avec des fortunes diverses. Ramonville, après notamment ses deux victoires lors des derbys contre le CEIT et contre Condom évolue en haut du classement et a d'ores et déjà assuré son maintien l'an prochain. Une accession en nationale I est même possible mais là se poserait l'épineuse question des déplacements. En effet, pour ces raisons le club de Ramonville avait décliné l'accession en nationale I il y a quelques années. En ce qui concerne le CEIT, le maintien ne devrait pas poser trop de problèmes non plus. En revanche pour l'équipe de Condom, une victoire lors des deux prochains prochains matchs contre Béziers la lanterne rouge notamment devient impérative pour s'éloigner de la zone rouge.



Le regroupement du 12 et 13 décembre à Toulouse

TERNAULT, Matthieu MURATET, Lucas

(analyses de Lucas Muratet)

1. d4 Nf6 2. Nf3 c5 3. d5 e6 4. c4 exd5 5. cxd5 d6 6. e4 g6 7. Nc3 Bg7 8. Bb5+Nbd7 (8... Bd7 9. Bxd7+ Nbx7 10. Bf4) 9. O-O O-O (9... a6 \$5 {J'ai d'abord penser à mettre mon roi à l'abri sans trop réfléchir}) 10. Bf4 Qe7 11. Re1 a6 (11... Ng4 12. Bg5 f6 13. Bd2 a6 14. Bf1 b5 {Attaque de majorité}) 12. Bf1 (12. e5 axb5 13. exf6 Qxf6) (12. Bxd6 {J'ai regardé ça avant de me rendre compte que y'avait une pièce de moins}) Qxd6 13. e5 Nxe5 14. Nxe5 axb5 15. Nxb5 Qxd5 12... h6 \$2 {Juste pour éviter ces m...}

avec f6 Je pensais pas être si mal après e5} (12... Nh5 13. Bg5 Bf6 14. Bxf6 Nhxf6 {Impensable pour moi}) (12... Ng4 13. Bg5 f6 14. Bf4 b5 \$11) 13. e5 Nh5 14. exd6 Qf6 15. Be3 Qxd6 16. Ne4 Qb6 \$16 {Je pensais pas être aussi mal} 17. Rb1 (17. Nxc5 Qxb2 18. Rb1 Qxa2 19. Re2 Qa3 20. Rb3 (20. Nxb7 Bxb7 21. Rxb7 Qd6 \$16 {Pion passé tours actives paire de fou}) 20... Qa1 21. Qxa1 Bxa1 22. Nxd7 Bxd7 23. Rxb7 Rfd8) (17. b4 \$5) 17... Re8 {pour empêcher Cxc5 et forcer Dc2} (17...f5 18. Nxc5 Nxc5 19. Qc2) (17... Nhf6) 18. Qc2 (18. Nxc5 Nxc5 19. Bxc5 Rxe1 20. Bxb6 Rxd1 21. Rxd1 Bxb2 22. d6 Bd7) 18... Qb4 19. Bd3 \$2 (19. Nd6 \$1 Rf8 \$18) 19... c4 \$5 {Cherche les contrechances} 20. Bxc4 b5 21. Bd3 Bb7 {Surement la meilleure suite} 22. a3 (22. Qc7 \$1 Bxd5 23. Bd2 (23. Qxd7 Bxe4 24. Bd2 Qc5 25. Bxe4 Nf6 26. Qd3 Rad8) (23. Bxh6) 23... Qf8 24. Qxd7 Red8 (24...Rad8 25. Qa7) 25. Qc7 f5 26. Qb6 (26. Qa5 fxe4 27. Bxe4) 26... fxe4 27. Bxe4 Bxe4 28. Rxe4 Rd6 \$16) (22. Bd2 Qf8 23. Qc7 {Transpose} (23. a3 Rec8 {Pour desentfermer la dame} 24. Qd1 Nc5 (24... Bxd5 25. Bb4 Qd8 26. Nd6 {gagne})) 25. Bb4 {Les cases noires sont trop faibles})) 22... Qf8 23. d6 (23. Bd2 \$1 {Le coup clé de la position}) (23. Nc3 Rac8 {La position s'égalise}) (23. Qc7 Bxd5 24. Bxh6) 23... Rac8 24. Nc5 {Zeitnot} (24. Nc3 Qxd6 {Maintenant que le pion d5 ne pose plus de problèmes d'espace mes pièces sont beaucoup mieux placées}) 24... Bxf3 ({Aparemment} 24... Rxe3 {était plus clair} 25. Rxe3 Rxc5) 25. Nxd7 Qxd6 26. Qb3 \$4 (26. Qd2 Bxg2) 26... Bd5 27. Qb4 Qxd7 28. Rbd1 Qb7 29. Bf1 Nf6 0-1

Classement intermédiaire:

Pl.	Equipe	Pts	j.	d.	p.	c.
1	Vitrolles	18	6	21	24	3
2	Ramonville	17	6	13	24	11
3	Chamalières	17	6	10	23	13
4	Agen	15	6	11	20	9
5	Saint Affrique	13	6	8	19	11
6	Aix en Provence	13	6	4	20	16
7	C.E.I. Toulouse	13	6	1	16	15
8	Naujac	10	6	-9	11	20
9	Condom	8	6	-13	12	25
10	Echiquier Bordelais	8	6	-13	10	23
11	Marseille Echecs II	6	6	-14	9	23
12	Béziers	6	6	-19	9	28

Nationale III



Rassemblement de Nationale III à Colomiers

5 équipes de Midi-Pyrénées évoluent en nationale III cette année et là il n'est pas du tout évident qu'il y ait le même nombre d'équipes régionales en nationale III l'an prochain. En effet, si Loures Barousse s'accroche en haut de classement et ne devrait pas être inquiété pour son maintien, le problème est tout autre pour les quatre autres équipes engagées dans cette compétition. Condom 2, dernier du groupe, n'a plus droit à l'erreur et va avoir énormément de mal à rester en NIII cette année. Pour Tournefeuille, les points obtenus – traditionnellement- contre les équipes fortes ou en haut de tableau ne suffiront peut être pas à eux seuls pour le maintien. Il faut scorer contre les équipes relégables à l'image de Castel-Moissac qui à l'inverse a parfaitement négocié certains matches clés (contre Tournefeuille notamment).

Voici les résultats des rondes 2 et 3 par équipe de nationale III groupe III qui se sont disputées à Colomiers

Ronde 2 samedi 17 Octobre à 16h

Narbonne 4 - 3 Bordeaux (Aspom)

Tournefeuille 1 - 5 Mont de Marsan

Loures Barousse 2-3 Pau Henri IV

Colomiers 2 - 5 Bayonne Adour

CastelMoissac 4 - 4 Condom

Ronde 3, dimanche 18 Octobre à 10h au self du Collège Léon-Blum !

Bayonne Adour 3 - 4 Narbonne

Mont de Marsan 1 - 4 Colomiers

Pau Henri IV 3 - 4 Tournefeuille

Condom II 0 - 5 Loures Barousse

Bordeaux Aspom 4 - 2 Castel Moissac



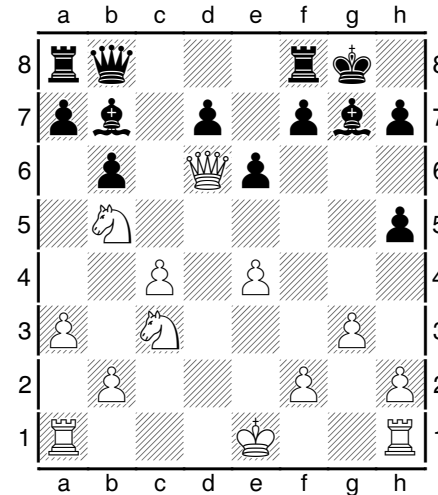
Castel-Moissac contre Condom, du riffi au CD de la ligue ?

Classement intermédiaire : celui-ci ne tient pas compte d'un match avancé entre Condom et Tournefeuille qui a vu la victoire du premier.

Pl.	Equipe	Pts	j.	d.	p.	c.
1	Narbonne	15	5	12	23	11
2	Bayonne Adour	13	5	13	24	11
3	Pau Henri IV	13	5	12	22	10
4	Loures Barousse	11	5	10	20	10
5	Castelsarrasin Moissac	10	5	-2	16	18
6	Bordeaux A.S.P.O.M.	9	5	-1	15	16
7	Mont de Marsan	8	5	-4	12	16
8	Colomiers	7	5	-8	11	19
9	Tournefeuille	7	5	-12	10	22
10	Condom II	7	5	-20	6	26

GARREL,P (1840) DARGAGNON,R (2058)
Nationale III (3), 11.2009

1.d4 e6 2.c4 ♘f6 3.a3 c5 [3...d5]
4.♘f3 [4.d5] 4...b6 5.♘c3 ♙b7 6.♙f4
cxd4 7.♘xd4 ♘h5
[7...♘c6 8.♘f3 ♙c8 9.e4 d6 10.♙c1 ♘e5
11.♘xe5 dxe5 12.♙xe5 ♘xe4 13.♘xe4
♙xe4 14.♙g4±]
8.♙xb8 ♙xb8 9.e4 g6 10.♙e2 ♘f4
11.♙f3 ♙g7 12.g3 ♘h5 13.♙xh5 gxh5
14.♘db5 0-0 15.♙d6?!



[15.♙xh5? a6-+; 15.♘d6 f5! 16.♘xb7
♙xc3+! 17.bxc3 ♙xb7±]

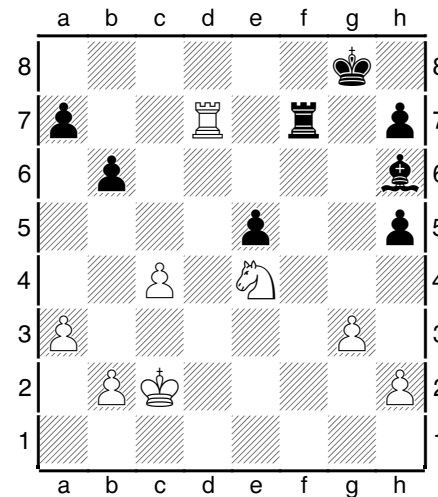
15...♙xd6?!

[15...♙xc3+! 16.bxc3 ♙ ♙xe4 17.♙xb8
♙axb8 18.0-0 (18.♙g1 a6 19.♘d6 ♙c6±)
18...♙d3±]

16.♘xd6 ♙c6 17.f4 f5 [17...♙xc3+
18.bxc3 f5=]

18.♘d2 fxe4 19.♙he1 e5 20.f5!± ♙h6+
21.♙c2 ♙f6 22.♘ce4 ♙xe4+ 23.♘xe4
♙xf5 24.♙f1 [24.♙ad1 ♙d8 (24...♙f7?
25.♙xd7! ♙xd7 26.♘f6+±) 25.♙d5± bon
cavalier contre mauvais fou]
24...♙af8 25.♙xf5 ♙xf5 26.♙d1 ♙f7
27.♙d6

[27.♙xd7



27...♙xd7 28.♘f6+ ♙f7 29.♘xd7 ♙e6
30.♘b8 ♙d6= (30...h4!? 31.gxh4 e4

32.♖c6 a5 33.b4 axb4 34.axb4 ♕f4 35.h3 ♕d6=)]
 27...♗g7 28.♞d5 ♞e7 29.♞d6 ♗f6 30.♞c8 ♞e6 31.♞xa7 e4 32.♞d1 e3 33.♞e2 ♗g6 34.♞c8 ♕f8 35.♞xd7+- ♕g7 36.♞d6 ♞xd6 37.♞xd6 ♕xb2 38.♞b5 [38.a4 ♕e5 39.♞c8 ♕d4 40.♞e7+ ♗g5 41.♞d5±] 38...♞c1 39.a4 ♕d2 40.♞d4 ♗f6 41.♞c2 ♗e5 42.♞d3 ♗d6 43.♞xe3 ♕xe3 44.♞xe3 ♗c5 45.♞d3 ♗b4 46.♞d4 ♗xa4 47.c5 bxc5+ 48.♞xc5 ♗b3 49.♞d4 ♗c2 50.♞e3 ♗d1 51.♞f3 ♗e1 52.g4 hxg4+ 53.♞xg4 ♗e2 54.♞f4 ♗f2 55.h4 ♗g2 56.h5 ♗f2 57.h6+- ♗g2 58.♞g5 ♗g3 59.♞f6 ♗f4 60.♞g7 ♗f5 61.♞xh7 ♗f6 62.♞g8 1-0

Une belle performance de Pascal !

Vu dans la Dépêche :



Les équipes de Bordeaux, Pau, Lourdes, Lourdes-Barousse, Condom, Mont de Marsan, Bayonne, Castelsarrasin-Moissac. Photo DDM, CB.

Le week-end dernier, le collège Léon Blum a reçu les équipes d'échecs de nationale III du groupe III pour disputer deux rondes de championnat. Venues de clubs du sud de la France, 10 équipes de 8 joueurs se sont affrontées.

« À 80, nous avons de la chance que le self du collège nous ouvre ses portes » admet François Artis, président de la section d'échecs du Club Léo Lagrange de Colomiers. Avec Yves Maraval, le principal en personne comme arbitre !

Parmi elles, l'équipe la plus forte de Colomiers, avec Alicia Blesing, l'élément féminin minimum que le règlement impose. Lors de la 1ère ronde de jeux, le sort l'a désignée pour jouer contre Gloria-Rose, 7 ans, membre du club Bayonne Adour.

RENCONTRE ENFANT-ADULTE

« Ma fille a commencé les échecs il y a un an et a déjà participé aux championnats de France à Aix-les-Bains. Elle adore ça » explique la maman

de Gloria. Avant le début de la rencontre, elle s'est défoulée en faisant de la trottinette... Ce jour-là, la confrontation adulte-enfant était aussi représentée par Maria Mata de Pau, 10 ans, qui se mesurait à Andréas Pfeifer du club de Lourdes-Barousse (65), membre barbu du club de Tournefeuille.

« En échecs, il y a des enfants qui excellent » commente François Artis. À force égale, les enfants peuvent jouer contre les adultes. Par exemple, Lucas Aubert (12 ans) du club de Pau a gagné la senior Anne Poake. Belle performance vu l'écart de points « élo », évaluant leur force, en défaveur du jeune Lucas.

Pour soutenir l'équipe de Colomiers, Andréa Bollengier, entraîneur d'échecs du club Léo Lagrange en congé maternité, est venue avec son mari et son nouveau-né, Romain. À l'issue de la troisième des neuf rondes de ce championnat, Colomiers est remonté à la septième place et se recentre vers le milieu du tableau.

Les médias en parlent ! ...Un peu...

Nationale IV

Un week-end faste pour le Gambit !



Jamais le Gambit de Muret n'avait été à pareille fête. Après leur dernière victoire, les deux équipes maintiennent leur première place et confortent leur différentiel de départage. A Muret, La N4 s'est imposée contre Castres, 5-0, avec les gains de Y. et K. Boukhris, V. Phan, O. Lavole et G. Rivière. En déplacement à Condom la R1 est revenue avec le score de 4 à 1 grâce à S. Rahal, P. Le Digabel, B. Callejo et J.P. Fora. Mais après un calendrier favorable, les plus grosses équipes restent à venir. Quant aux jeunes, ils ont décroché un nul méritoire 2-2, contre Airbus Chess.

La N3 jeunes, lors de sa journée à Créon a battu Niort et perdu contre Rochefort. La suite sera plus périlleuse et le maintien à ce haut niveau s'avère difficile. Les amateurs peuvent toujours venir se joindre aux activités du club le vendredi soir, et à l'école d'échecs le samedi, à la maison des associations.

Classement intermédiaire groupe A

Pl.	Equipe	Pts	j.	d.	p.	c.
1	Tarbes	11	4	11	20	9
2	Villeneuve Tolosane	10	4	14	21	7
3	Colomiers 2	9	4	2	15	13
4	Loures Barrousse 2	9	4	0	12	12
5	Rodez	7	4	0	13	13
6	Sainte Foy d'Aigrefeuille	7	4	-4	11	15
7	Ceit 3	6	4	-12	9	21
8	Lardenne	5	4	-11	7	18

Classement intermédiaire groupe B

Pl.	Equipe	Pts	j.	d.	p.	c.
1	Cahors	10	4	9	18	9
2	Ramonville 2	10	4	7	16	9
3	Muret	9	3	10	15	5
4	Auch	9	4	8	16	8
5	Ceit 2	9	4	1	14	13
6	Montauban	5	3	-4	8	12
7	Gaillac	4	4	-14	7	21
8	Castres	4	4	-17	4	21

Régionale I

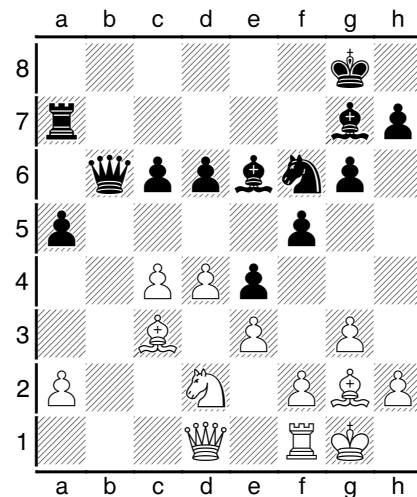
Groupe A

BRETON, Y (1940) -

VANDERVOST, J (2035) [A04]

R1-Tournefeuille3-Condom3

1.♞f3 d6 2.b3 c6 3.♞b2 e5 4.g3 ♞d7 5.♞g2 g6 6.0-0 ♞g7 7.c4 f5 8.e3 ♞g6 9.d4 e4 10.♞fd2 0-0 11.♞c3 ♞f7 12.b4 a5 13.b5 ♞b6 14.bxc6 bxc6 15.♞a4 ♞b8 16.♞c3 ♞a7 17.♞b1 ♞e6 18.♞xb6 ♞xb6 19.♞xb6 ♞xb6



20.d5! cxd5?! [20...♞d7 21.dxc6 ♞xc6 22.♞d4 ♞b7 23.f3±] 21.♞d4 ♞a6 22.♞xa7 ♞xa7 23.cxd5 ♞xd5 24.♞a4 ♞f7 25.♞c1? [25.♞c6 ♞xe3! 26.fxe3? ♞xe3+ 27.♞h1 (27.♞f2 ♞d4+) 27...♞xd2±] 25...♞c3+ 26.♞xc3 ♞xc3 27.♞b3 ♞b8 28.♞f1 ♞b4 29.♞c6 ♞e8 30.♞c7 a4 31.♞d4 ♞c5 32.♞b5 ♞e5 33.♞xa4 ♞xd4 34.exd4 ♞xd4 35.♞b3 ♞xb3 36.axb3 ♞d1+ 37.♞g2 ♞xb3 38.♞d8+ ♞g7 39.♞e7+ ♞f7 40.♞xd6

♟f6 41.♟c7+ ♔h6 42.h4 g5 43.hxg5+ ♟xg5 44.♟e5 ♟g6 45.♟f4+ ♔g7 46.♟c7+ ♟f7 47.♟e5+ ♟f6 48.♟c7+ ♔g6 49.♟b8 ♟e6 50.♟f4 ♟c6 51.♔h3 e3 52.f3 ♟e6 53.♟b4 e2 54.♟e1 ♟e3 55.g4 ♟xf3+ 0-1

Vainguier (1777) – Benayou,d (1625)

Régionale 1 – CEIT4/Castel2,

1.e4 e5 2.♟f3 ♔c6 3.♟b5 d6 4.d4 exd4 5.♟xd4 ♟d7 6.♟xc6 ♟xc6 7.♟xc6+ bxc6 8.0-0 ♟e7 9.♟c3 ♟f6 10.♟f3 0-0 11.♟f4 ♟d7 12.e5 dxe5 13.♟xe5 ♟d5 14.♟ad1 ♟e6 15.♟fe1 ♟g6 16.♟xd5 cxd5 17.♟g3 c6 18.♟xg6 hxg6 19.♟xg7 ♔xg7 20.♟xe7 a5 21.♔f1 ♟ab8 22.b3 a4 23.♟d3 axb3 24.♟xb3 ♟a8 25.a3 ♟a6 26.g4 ♔f6 27.♟c7 ♔e6 28.f4 ♔d6 29.♟bb7 ♟xa3 30.♟d7+ ♔c5 31.♟xf7 ♟f3+ 32.♔e2 ♟xf4 33.♟xf8 ♟xf8 34.♟g7 ♟f6 35.h4 ♔d4 36.h5 gxh5 37.gxh5 ♟h6 38.♟g6 ♟xh5 39.♟xc6 ♟h3 40.♔d2 ♟h2+ 41.♔d1 ♔e3 42.♟e6+ ♔d4 43.♟e7 ♟h1+ 44.♔d2 ♟h2+ 45.♔c1 ♔c3 46.♟c7+ ♔d4 47.♔b2 ♟h3 48.c3+ ♔e5 49.♟c5 ♔d6 50.♟a5 ♔c6 51.♔c2 ½-½

Classement intermédiaire :

Pl.	Equipe	Pts	j.	d.	p.	c.
1	Albi	10	4	9	14	5
2	Blaye	10	4	7	14	7
3	Villeneuve Tolosane 2	9	4	-1	10	11
4	Tournefeuille 2	9	5	-3	11	14
5	Colomiers 3	9	5	-3	11	14
6	Libre Echiquier Muret	7	3	3	10	7
7	Castel Moissac 2	7	4	-3	8	11
8	Ceit 4	6	3	-1	8	9
9	Ramonville 3	5	4	-8	7	15

SANTAMARIE – AUREJAC (1490)

Régionale 1 – Albi/EVT2 (2),

1.d4 ♟f6 2.♟f4 d5 3.h3 ♔c6 4.a3 e6 5.e3 ♟e7 6.♟c3 a6 7.♟e2 0-0 8.♟f3 b5 9.0-0 ♟b7 10.♟e1 ♟c8 11.♟d2 ♟a5 12.b3 c5 13.♟a2 cxd4 14.♟d3 dxe3 15.♟xe3 ♟xa3 16.♟e5 ♟e7 17.♟ee1 ♔c6 18.♟c3 h6 19.♟e5 ♟xe5 20.♟xe5 ♟c7 21.♟ae1 ♟c6 22.♟d4 ♟c5 23.♟e3 d4 24.♟e4 ♟xe4 25.♟e2 dxe3 26.f3 ♟g3 27.♟d3 ♟fd8 28.♟c3 ♟d5 29.♟5xe3 ♟xe3+ 30.♟xe3 ♟xc3 31.♟xc3 ♟dc5 32.♟e4 ♟xe4 33.fxe4 ♟xc2 34.♔h2 ♟8c3 35.♟g3 ♟xg3 36.♔xg3 ♟xe4 37.♔f4 ♟xg2 38.h4 ♟d5 39.b4 ♟c4+ 40.♔g3 ♟xb4 0-1

Groupe B

Classement intermédiaire :

Pl.	Equipe	Pts	j.	d.	p.	c.
	Entente Tcms- Echiquier Toulousain	11	4	14	19	5
2	Tarbes 2	11	4	8	14	6
3	Muret 2	10	4	8	15	7
4	Condom 3	8	4	3	12	9
5	Tournefeuille 3	8	4	2	12	10
6	Colomiers 4	6	4	-12	4	16
7	Luchon	6	4	-13	4	17
8	Castel Moissac 3	4	4	-10	5	15

Boufarachan,F 1730– Moreau,P 1720

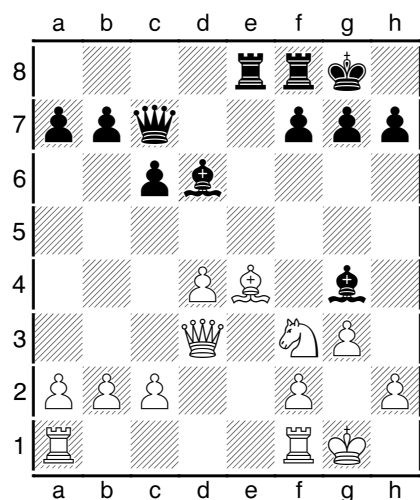
Régionale 1 – Castel3/Luchon

1.d4 ♟f6 2.c4 g6 3.♟c3 ♟g7 4.♟f3 0-0 5.e3 d6 6.♟e2 a6 7.0-0 c6 8.a4 ♔bd7 9.a5 b5 10.axb6 ♔xb6 11.h3 ♟e6 12.b3 ♟c8 13.♟c2 ♟e8 14.♟b2 ♟c7 15.♟fd1 d5 16.c5 ♟d7 17.♟d3 ♟f6 18.♟a4 ♟d7 19.♟ac1 ♟b5 20.♟a1 f6 21.♟c1 ♟f7 22.♟d2 e5 23.♟f1 e4 24.♟h2 ♟c7 25.♟a5 ♟e6 26.♟e2 f5 27.♟dc1 ♟b8 28.♟ab1 f4 29.♟d1 fxe3 30.fxe3 ♟e8 31.♟g4 ♟f7 32.♟e2 h5 33.♟xe6 ♟xe6 34.♟b6 ♟xb6 35.♟xb6 ♟g3 36.♟f1 ♟g5 37.♔h1 ♟f7 38.♟c7 1-0

TAUZIEDE,J (1650) – YETNA,L (1520)

R1-Tournefeuille3–Condom3

1.e4 d5 2.exd5 ♟f6 3.d4 e6 4.dxe6 ♟xe6 5.♟f3 ♔bd7 6.♟d3 ♟d6 7.0-0 0-0 8.♟g5 c6 9.♟bd2 ♟c7 10.♟xf6 ♟xf6 11.♟e4 ♟xe4 12.♟xe4 ♟g4 13.g3 ♟ae8?! 14.♟d3??



[14.♟xh7+! ♔xh7 15.♟g5+ ♔g6! (15...♔g8 16.♟xg4+–) 16.♟xg4 f5 17.♟h4 ♟h8 (17...♟e7 18.♟e6+ ♟e6! ♟e7 (18...♟xh4?? 19.♟xc7 ♟xc7 20.gxh4+–) 19.♟f4+ ♔f7 20.♟xe7+ ♟xe7 21.♟d3±] 14...f5+ 15.♟c4+ ♟f7 16.♟xf7+ ♟xf7 17.♟xc6 bxc6 0-1

Régionale II

Bouthier,J (1932) – Sadones,O (1490)

Régionale 2, Blagnac–Auch

1.e4 e6 2.d4 d5 3.♟c3 ♟f6 4.e5 ♟fd7 5.f4 c5 6.♟f3 ♟e7 7.♟e3 ♔c6 8.♟d2 0-0 9.♟d3 cxd4 10.♟xd4 ♟xd4 11.♟xd4 ♟c5 12.♟e2 ♟b6 13.c3 ♟d8 14.0-0 ♟b6 15.♟g3 f6 16.exf6 ♟xf6 17.♟xb6 ♟xb6+ 18.♔h1 ♟d7 19.♟e2 ♟ac8 20.♟ae1 ♟fe8 21.♟h5 ♟e7 22.♟e5 ♟g4 23.♟d4 ♟xd4 24.cxd4 ♟f8 25.f5 e5 26.dxe5 ♟xe5 27.♔g1 ♟xe1 28.♟xe1 ♟xf5 29.♟e2 ♟e3 30.♟g3 ♟d7 31.♟f3 d4 32.♟e2 ♟f5 33.♟d1 ♟c6 34.♟xd4 ♟xd4 35.♟xd4 ♟xf3 36.gxf3 ♟xf3 37.♟d7 ♟f7 38.♟d8+ ♟f8 39.♟d7 ♟f7 40.♟d8+ ½-½

Classement intermédiaire :

Pl.	Equipe	Pts	j.	d.	p.	c.
1	Riscle 1	11	4	11	13	2
2	Echiquier Toulousain 2	11	4	4	9	5
3	Ceit 5	10	4	6	10	4
4	Loures Barousse 3	10	4	3	9	6
5	Albi 2	9	4	3	9	6
6	Albi 3	9	4	3	7	4
7	Millau	9	4	2	7	5
8	Montauban 2	9	4	0	6	6
9	Tournefeuille 4	8	4	-1	7	8
10	Ramonville 4	8	4	-2	7	9
11	Auch 2	8	4	-3	5	8
12	Blagnac	7	3	4	7	3
13	Cahors 2	7	4	0	6	6
14	Muret 3	7	4	-1	7	8
15	Cate	7	4	-1	6	7
16	Riscle 2	6	3	1	6	5
17	Toulouse Cms 2	6	4	-6	5	11
18	Lardenne 2	5	4	-4	4	8
19	Gondrin	5	3	-4	4	8
20	Figeac	4	3	-2	4	6
21	Airbus Chess	4	3	-4	4	8
22	Bruguières	4	4	-6	4	10

Coupe Jean Claude Loubatière

Coupe Jean-Claude Loubatière. Phase départementale Haute-Pyrénées.

Cette fois, c'est Loures-Barousse ! Par Gérard Bildstein

Depuis la renaissance du CDJE en 2002, nous en sommes à la 8^e phase départementale de la coupe de la fédération. Dans le 65, cette épreuve se caractérise par un duel entre Tarbes et Loures-Barousse, avec la participation bienvenue, mais épisodique, de Vic et de Juillan. Dans les 7 éditions précédentes, c'est Tarbes qui l'avait emporté, sauf en 2003 où les deux clubs s'étaient qualifiés. L'explication provient de ce que Loures est plus riche en forts joueurs qu'en joueurs moyens à qui cette épreuve est destinée.

Dans cette coupe, Tarbes présente un palmarès brillant : finaliste en 2003 et en 2005, vainqueur en 2008, 2 équipes en finale en 2009. Mais la roue tourne ! Pour cette saison, c'est Loures-Barousse qui représentera notre département dans les phases suivantes de la compétition. 4 équipes étaient présentes en ce pluvieux dimanche matin 8 novembre au siège de l'échiquier de Bigorre : Tarbes 1, Tarbes jeunes, Loures-Barousse et Juillan.

A la première ronde, victoire de Loures sur Tarbes-jeunes par 3-0, et de Tarbes 1 sur Juillan par 3-1. Cette rencontre est marquée par la performance d'**Henri Fiori**, capitaine de Juillan, qui l'emporte sur le leader tarbais **Georges Baumgartner**.

A la 2^e ronde, victoire de Tarbes 1 sur les jeunes par 4-0 et de Loures sur Juillan par 3-0. Nouvelle performance d'**Henri Fiori** qui annule face au leader de Loures **Michel Cordier**.

A ce moment, Tarbes 1 et Loures étaient à égalité de points et de différentiels, mais Tarbes avait un gain de plus que Juillan qui avait concédé 2 nulles, et l'emportait donc au départage. L'optimisme régnait dans le camp tarbais à qui un match nul dans la dernière ronde suffisait. Optimisme encore conforté par la rapide victoire de **Vassili de Kéguelin** sur le jeune lourais **Virgile Guille-Photin**. Il suffisait d'obtenir un point dans les 3 rencontres restantes. Les tarbais ne l'obtiendront pas !

D'abord, la victoire du capitaine lourais **Philippe David** sur **Thierry de Kéguelin** remettait les équipes à égalité. Ensuite, **André Rozo**, dans une finale de tours avec un pion de plus contre **Adrien Halejcio**, faisait une erreur fatale. Enfin **Georges Baumgartner** qui avait la nulle contre **Michel Cordier** a tenté le tout pour le tout quand il a vu la défaite de Rozo, et du coup a perdu lui aussi.

Par ailleurs, les jeunes tarbais se consolaient en triomphant de Juillan sur le score de 4 à 0

L'issue s'est donc jouée sur le fil. Il ne reste plus qu'à souhaiter bonne chance à nos amis de Loures pour les étapes suivantes !

Coupe Jean Claude Loubatière, phase départementale Haute-Garonne

Par N.Sanchez

Cette année c'est le club de Lardenne et sa sympathique et volontaire équipe qui a assumé au pied levé l'organisation de la phase départementale de la Coupe de la Fédération. Seulement 6 équipes de Haute-Garonne se sont présentées le dimanche 28 novembre pour cette phase départementale de la Coupe Jean Claude Loubatière. D'après le règlement ce seront donc deux équipes qui seront qualifiées pour la phase régionale.



Colomiers versus CEIT

Liste des équipes participantes :

Nr	Nom	Moyenne Elo	Club
1	CEIT 1	1575 N	CEIT
2	CEIT 2	1437 N	CEIT
3	COLOMIERS	1438 N	COLOMIERS
4	EVT	1485 N	EVT
5	METL	1498 N	LARDENNE
6	TOURNEFEUILLE	1631 N	TOURNEFEUILLE

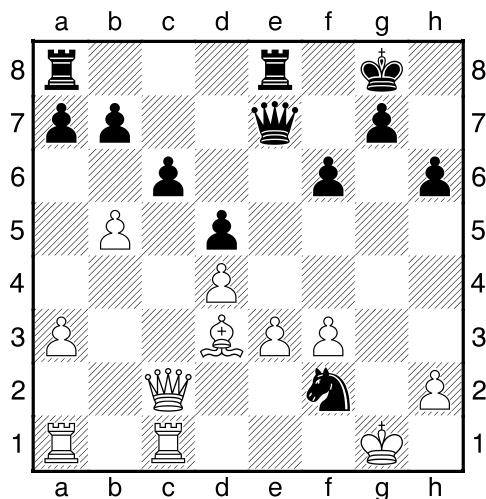
Ronde 1 :

Voici une partie d'un des jeunes espoirs de Colomiers
Lucas Lagrave :

LAGRAVE,L (1690) – QUALLADE,S (1599) [D35]

Coupe fédération 31 (1), 11.2009

1.d4 d5 2.c4 e6 3.♖c3 ♖f6 4.♗g5 ♗e7 5.cxd5 exd5 6.e3
♜bd7 7.♗d3 c6 8.♖f3 [8.♗ge2 existe aussi] 8...0-0 9.0-0
[9.♖c2 ♜e4? 10.♗xe4 ♗xg5 11.♗xh7+±] 9...h6 10.♗h4 ♜e4
11.♗xe7 ♖xe7 12.♖c2 ♗e8 13.a3 [13.♗ab1] 13...♜df6
[13...a6 et on se demande à quoi va servir a3 dans le plan de
réaliser une rupture par b5] 14.b4 ♜xc3 15.♖xc3 ♜e4
16.♖c2 f6?! [16...♗g4 17.♜e5 ♗h5 18.♗xe4 dxe4 19.♖xe4 f6
20.♖f5 fxe5 21.♖xh5 exd4 22.exd4 ♗ad8 avec l'idée Td5 et
les noirs ont de bonnes chances de nulle] 17.♗fc1 ♗g4
18.b5?! [18.♜d2 ♜xf2? 19.♜xf2 ♖xe3+ 20.♜f1 ♖f4+ 21.♜g1
♖xd4+ 22.♜h1 ♗e3↑] 18...♗xf3 19.gxf3 ♜xf2?



[19...♖g5 20.♗g2± ♜e6 (20...♜f7 21.♙g6+-) 21.♙f5!] 20.♜xf2 ♜xe3 21.♙g6 ♜g5+ 22.♜g3+- ♜e6 23.bxc6 bxc6 24.♜e1 ♜xe1+ 25.♜e1 ♜d2 26.♜f2 ♜g5+ 27.♜g2 ♜f4 28.♜g4 ♜d2 29.♜e6+ 1-0

Lucas Lagrave



Résultats de la ronde 1

Ech.	Pts Blancs	Res. Noirs	Pts
1	[0] TOURNEFEUILLE 1631 1-0	EVT 1485 [0]	
2	[0] COLOMIERS 1438 0-1	CEIT 1 1575 [0]	
3	[0] METL 1498 0-1	CEIT 2 1437 [0]	

Ronde 2 :

CUALLADO (1599) – ANDRIANIAINA (1699) [A45]

coupe fédération 31 (2), 11.2009

1.d4 ♖f6 2.c4 g6 3.♖c3 d5 4.cxd5 ♖xd5 5.e4 ♖xc3 6.bxc3 ♙g7 7.♙c4 c5 8.♖e2 0-0 9.0-0 ♖c6 10.♙e3 ♖a5 [10...♙g4 11.f3 ♖a5 12.♙xf7+ ♜xf7 13.fxg4 ♜xf1+ 14.♙xf1=] 11.♙b3?! [11.♙d3] 11...c4? 12.♙c2 e6 13.♜d2 ♜e8 14.e5 b6 15.♙h6 ♙h8 16.♖g3 f5 [16...♙b7 17.♖e4±] 17.exf6 ♙xf6 18.♜f4 ♙b7 19.♖e4 ♙xe4 20.♙xe4 ♜c8 21.♜g4 ♜c7 22.♜fe1 ♜ce7 23.♙xg6!? hxcg6 24.♜xg6+ ♜g7□ [24...♙g7 25.♜xe6!+-] 25.♙xg7 ♙xg7 26.♜xe6 ♜xe6 27.♜xe6+- ♖h8 28.♜e1 ♜f6 29.♜h3+ [29.♜xf6 ♙xf6 30.♜e8+ ♖g7 31.♜a8 ♖c6 32.♜c8 ♖e7 33.♜xc4+-] 29...♖g8 30.♜e8+ ♙f8 [30...♖f7?? 31.♜h5+ ♜g6 32.♜e7+-] 31.♜e6+ ♜xe6 32.♜xe6 ♖b7 33.♜c6 ♖d6 34.a4 ♙e7 35.♜c7 ♖f7 36.♜xa7 ♖e4 37.d5 ♖f6 38.♜b7 ♙c5 39.♜c7 ♙xf2+ 40.♖f1 ♙e3 41.♖e2?! ♙c5? [41...♖xc3+! 42.♖f3 (42.♖xe3 ♖xd5+-) 42...♙c5±] 42.a5 bxa5 43.♖f3 ♖d2+ 44.♖e2 ♙d6 1-0



Andrianiaina

Résultats de la ronde 2

Ech.	Pts Blancs	Res. Noirs	Pts
1	[1] CEIT 1 1575 1-0	TOURNEFEUILLE 1631 [1]	
2	[1] CEIT 2 1437 1/2	COLOMIERS 1438 [0]	
3	[0] EVT 1485 0-1	METL 1498 [0]	

Ronde 3 :

CAVAILHEZ (1499) – EGEA (1640) [D61]

(3), 11.2009

1.d4 d5 2.c4 c6 3.♖c3 e6 4.♖f3 ♖f6 5.♙g5 ♙e7 6.e3 ♖bd7 7.♜c2 0-0 8.♙d3 dxc4 9.♙xc4 ♜e8 [9...b5] 10.♙f4 b5 11.♙b3 ♙b7 12.0-0 a6 13.♜ac1 c5 14.dxc5 ♙xf3 15.gxf3 ♖xc5 16.♖h1 ♜c8 17.a3 ♜b6 18.♙a2 ♜b7 19.♜e2 ♜c6 20.b4?! [20.♙b1 ♖b3 21.♜cd1 ♜ec8 22.♜g1 b4 23.axb4 ♜xb4 24.♙e5±] 20...♖cd7 21.♙b1 ♜ec8 22.♜d2 ♖f8 23.♖e4 ♖g6 24.♖xf6+ ♙xf6 25.♙xg6 hxg6 26.♜g1 ♜c4± 27.♙d6? [27.e4 ♜c3±] 27...♜xf3+ 28.♜g2 ♜xc1+ 0-1

Résultats de la ronde 3

Ech.	Pts Blancs	Res. Noirs	Pts
1	[1] METL 1498 1-0	CEIT 1 1575 [2]	
2	[1] TOURNEFEUILLE 1631 1-0	CEIT 2 1437 [1,5]	
3	[0,5] COLOMIERS 1438 1/2	EVT 1485 [0]	



Les lauréats

Classement :

Place.	Equipes	Moyenne elo	Points de match	dép
1	CEIT 1	1498	7	+3
2	METL	1631	7	+1
3	TOURNEFEUILLE	1438	7	0
4	CEIT 2	1498	6	+1
5	COLOMIERS	1631	5	-2
6	EVT	1438	4	-3

Le CEIT 1 et la Maison des Echecs de Toulouse Lardenne sont donc qualifiés pour la phase régionale.

Coupe Jean Claude Loubatière, phase départementale Tarn et Garonne.

Par un temps pluvieux ce dimanche, nous étions 4 équipes cette année à participer à la phase départementale de la Coupe Jean-Claude Loubatière : 2 du club, et 2 de l'échiquier Montalbannais. (Belle parité !)

C'est la première équipe de Montauban qui s'est qualifiée pour la phase régionale qui se tiendra le 28 Mars 2010.



Classement :

Pl.	Equipe	Pts	j.	d.	p.	c.
1	Montauban 1	9	3	8	9	1
2	Castel Moissac 1	7	3	0	6	6
3	Castel Moissac 2	5	3	0	5	5
4	Montauban 2	3	3	-8	1	9

Interclubs jeunes

Nationale IV a°) et IV b°) jeunes.



Rappelons que l'équipe de bénévoles de Vic en Bigorre organisera cette année le Championnat de Ligue Jeunes.



L'équipe de Gaillac

La rencontre s'est déroulée le dimanche 15 novembre dans les locaux du CEIT et a rassemblé 14 équipes de toute la région, les équipes « entente Condom » et Vic 2 étant forfait. Trois rondes de 50min+ 10s par coup ont été prévues pour départager les 8 équipes qui allaient ensuite évoluer en NIV a ; les 6 dernières équipes rejoignant l'entente Condom et Vic2 pour jouer en NIV b. L'échiquier toulousain – club nouvellement créé- a d'entrée de jeu affiché ses ambitions cette année puisqu'il remporte haut la main sa qualification en nationale IV a°). Il peut maintenant envisager un accès en Nationale III lors des prochaines rencontres mais devra se méfier entre autres de Gaillac qui a dû renoncer à son maintien en nationale III cette année faute d'effectif suffisant ou plutôt adéquat mais aussi du CEIT ainsi que de Vic 1 club en pleine évolution.

L'équipe de l'Echiquier Toulousain

Classement :

Résultats :

Joueront en NIV a :

- 1er : 8 points +12 Echiquier Toulousain
- 2è : 8points +11 Vic 1
- 3è : 8 points +8 Tournefeuille 1
- 4è : 7 points +12 Gaillac
- 5è : 7 points +8 Tournefeuille 2
- 6è : 7 points +1 CEIT 2
- 7è : 6 points +1 Luchon
- 8è : 6 points -5 Albi

Joueront en NIV b :

- 9è : 5 points -3 Lardenne 2
- 10è : 5 points -6 Prayssac
- 11è : 5 points -10 TCMS
- 12è : 4 points -8 Lardenne 1
- 13è : 4 points -9 Tournefeuille 3
- 14è : 4 points -12 CEIT 3
- 15è absent VIC 2
- 16è absent entente Condom

Appariements Ronde 1 NIV a - Dimanche 6 Décembre - 14h

CEIT 2 - Echiquier Toulousain à
L'Echiquier Toulousain
Tournefeuille 2 - Tournefeuille 1 à
Tournefeuille
Albi - Gaillac à Albi
Luchon - Vic 1 à Vic

Appariements Ronde 1 NIV b - Dimanche 6 décembre - 14h

Lardenne 1 - Lardenne 2 à Lardenne
Tournefeuille 3 - TCMS à Tournefeuille
Prayssac - CEIT 3 à Prayssac
Vic 2 - Entente Condom/Gondrin à Vic

Quelques rappels :

Les capitaines doivent arriver avec la composition de l'équipe : Nom Prénom date de naissance N° de licence Elo saisis à l'ordinateur dans l'ordre ou écrits à la main mais de façon très lisible, cela n'a pas été toujours le cas lors du

regroupement et si possible sur la feuille de match. Les équipes peuvent changer c'est à dire que des joueurs par exemple ayant joué en équipe 2 peuvent jouer en équipe 1 et inversement sauf si le joueur a déjà joué 4 fois en équipe supérieure. NON si un club a 2 équipes dans le même groupe (N4 A). Un joueur remplaçant compatible avec la catégorie d'âge peut jouer une partie table 1 et une partie table 2, à condition que le joueur table 1 soit plus vieux (1 jour) ou plus fort Elo (1pt)

Le parcours de Vic : VIC 1 : UNE SELECTION PLEINE DE REBONDISSEMENTS A TOULOUSE !!!



L'équipe de Vic 1

Partie aux aurores ce 15 novembre 2009 et après un voyage des plus mouvementés pour certains, l'équipe 1 de l'Échiquier Vicquois arrive enfin à Toulouse pour participer à la sélection du Championnat Nationale 4 Jeunes par équipes. 14 équipes de jeunes se retrouvent autour de l'échiquier, au CEIT (deux autres équipes dont Vic 2 ont déclaré forfait pour cette sélection mais disputeront ce Championnat dans le groupe « B ») !

L'équipe de VIC 1 est donc composée de Florian (Minime et nouveau capitaine de l'équipe) et de ses trois coéquipiers, Yohann (Benjamin), Aurélien (échiquier Pupille) et Drystan (Poussin). Chacun d'eux devra jouer trois parties de 50 mn + 10 s/coup excepté Drystan qui jouera six parties de 20 mn + 10 s/coup.

La 1ère ronde oppose notre équipe à celle de Toulouse CMS. Les parties sont très disputées. Florian et Drystan gagnent chacun leurs deux points sans trop de difficultés. Mais pour Yohann et Aurélien, cela est plus difficile. Alors que la défaite semble se

profiler pour Yohann (perte des deux tours), elle paraît tout aussi probable pour Aurélien (perte d'une tour et d'un cavalier). Mais nos deux joueurs ne se démoralisent pas, redoublent de vigilance et puisent dans leurs réserves pour retourner brillamment la situation. Ils ont surtout appris que la partie n'est ni gagnée ni perdue tant que le dernier coup n'a pas été joué. Ils terminent avec deux points chacun : VIC 1 affiche ainsi un score sans faille de 8 à 0.

Après cette victoire, nos joueurs, ravis, font une pause déjeuner pour récupérer de leurs émotions et partager leurs exploits avec leurs accompagnatrices (Nathalie M, Nathalie J et Florence).

Puis, arrive la 2ème ronde où VIC 1 affronte l'équipe de Luchon. Première surprise pour Drystan qui obtient le nul lors de la première partie pour avoir voulu s'amuser à sacrifier ses pions en finale ! La deuxième manche s'avère plus fructueuse pour lui et lui permet de remporter un point. Yohann et Aurélien font à nouveau le plein (de points) avec leurs victoires. Malheureusement, Florian se fait accrocher et perd sa partie. L'équipe termine donc cette 2ème ronde sur un score de 5 à 2.

L'après midi avançant, la fatigue commence à se faire sentir.

La 3ème ronde commence pour nos vicquois. Ils sont confrontés à la solide équipe 1 de Tournefeuille. Florian est opposé à un rude adversaire (1780 elo). La partie s'annonce difficile pour lui et elle le sera jusqu'au bout. Drystan n'a pas dit son dernier mot. Après le nul de la deuxième ronde, il repart décidé pour remporter ses points et gagne facilement ses deux parties. Aurélien continue sa lancée : après ses émotions de la matinée et sa victoire dans la deuxième ronde, il rafle ses deux points également. Florian venant d'échouer, Yohann souhaite maintenir l'équipe dans la victoire. Mais son adversaire d'elo égal au sien en a décidé autrement et le fait chuter. VIC 1 termine avec un score d'égalité : 4 - 4.

En conclusion, VIC 1 n'a pas démérité. Elle peut se réjouir de n'avoir concédé aucune défaite et surtout d'avoir montré son plaisir de jouer et un très bel esprit d'équipe. Un très grand BRAVO aux quatre joueurs et tous nos encouragements pour les parties à venir.

Nous apprendrons plus tard que Vic 1 se classe dans le trio de tête des équipes ayant récolté 8 points ; au départage, l'équipe est 2ème sur 14 !

Belle motivation pour commencer le Championnat de Nationale 4 « A », le 6 décembre 2009, parmi les 8 meilleures équipes de la région...

Championnat d'échecs : Muret ; top départ !



Les plus jeunes se rôdent en régionale II en attendant la Nationale III.

Les pions sont jetés ! Le Gambit aligne trois équipes en championnat. Tout a bien commencé à la première ronde. La nationale 4 a gagné 4-3 à Cahors : victoires de Morariu, Boukris-Ferré, Partinico et Lavole. La régionale 1 s'est imposée à Luchon 5-1 avec Phan, Flourac, Merkel, Fora et Callejon. La régionale II s'est inclinée à domicile contre Loures-Barousse, 1-3 avec une victoire de Quentin Lamarche à la première table. Le but de cette équipe composée de jeunes de l'école d'échecs est surtout de s'aguerrir pour se préparer à la Nationale III Jeunes. C'est la première fois que le club accède à ce niveau. La 2e ronde a vu les victoires de la N4 à Gaillac, 6-2 ; et de la R1 5-1 contre Colomiers. La R2 a renouvelé son score de 1-3 à Ramonville. Les amateurs intéressés par le jeu d'échecs peuvent venir le vendredi à 20h30, à la Maison des Associations, square des anciens combattants d'AFN. Pour les débutants et les jeunes, l'école d'échecs fonctionne le samedi de 10h à 11h30 et de 14h à 17h.

Contact : Samir Rahal au 06 24 06 25 39 ou Jean-Louis Mas, tel 06 62 49 75 02.

Rochefort...la première ronde débute à 11h20 ; tous les joueurs sont présents.

Nationale III jeunes, le parcours de Colomiers !

*Rencontre du 15 novembre 2009
par François Artis.*



La rencontre de NIII dans la salle de jeu de l'Echiquier Créonnais.

Bipbipbip, bipbipbip...pas d'école aujourd'hui...mais quel est donc ce réveil qui sonne à 6 h du mat !! Et oui, les huit joueurs de l'équipe de Colomiers de nationale III jeunes se sont levés aux aurores ce dimanche 15 Novembre !!!

Rendez-vous 7h15...François fait la tournée de Colomiers : hop, on récupère Lucas, Michael, Amelle et Ryan...et comme dans la voiture, il y a déjà Maxime et Baptiste, on file vite vers le club retrouver Romain, qui est déjà accompagné de Simon et Arnaud !! Allez, on se répartit dans les voitures...alors, qui va avec qui...chacun prend sa place...au final, Lucas, Simon, Maxime et Arnaud avec Romain, et Ryan, Amelle, Mickaël et Baptiste avec François...il est 7h55, il est temps de partir...Autoroute direction

Bordeaux, sortie Langon, traversée de quelques vignobles, châteaux avec des noms de vins blancs liquoreux bordelais si célèbres ! On finit par arriver à Créon, un petit village...mais le dimanche matin, il est apparemment difficile de se garer dans le centre ville...quatre fois le tour de la place centrale...ne suffiront pas à débusquer un emplacement pour la totomobile que l'on voudrait bien rendre immobile...on décide de se garer un peu plus loin à côté de la pharmacie ! On trouve le centre culturel, à côté du cinéma, on installe les jeux, toutes les équipes sont là ; Muret, Niort et

Ronde 1 Nationale III jeunes groupe XI

- Niort II 6 10 Muret
- Rochefort 4 12 Colomiers

Ronde 2 Nationale III jeunes groupe XI

- Muret 5 7 Rochefort
- Colomiers 12 0 Niort II

A noter la grande concentration des deux minimes de Niort, Charlotte et Adèle, qui, malgré leur classement élo tout relatif, ont fait preuve d'une grande résistance face à leurs adversaires largement plus rôdés aux vicissitudes de la compétition ! Remarqué également, **Florian**, le poussin de l'équipe de Rochefort, qui avec, application, et un jeu juste gagne ses quatre parties ! Confrontation sérieuse entre les équipes ; les plus jeunes profitant de leur temps restant après la partie pour aller taquiner la console Ds dans la salle d'à côté en compagnie de quelques parents également très entraînés !! Voilà 16h10, Ryan vient d'annuler face à Gauthier malgré ses deux pions en moins !! C'est la dernière partie du jour, nous rangeons et récupérons tout le matériel apporté ; il est l'heure de repartir...allez hop, en voiture...la répartition est la même qu'à l'aller ; l'humeur est évidemment au beau fixe ; Ryan a à nouveau installé son cahier de Géographie sur ses genoux, avec une magnifique carte toute colorée du continent Africain...ah, mais ce coup-ci, il s'est endormi...Dans l'autre voiture, le Mp3 sur les oreilles, Arnaud s'essaie au chant...tandis que ses copains ironisent...la météo se dégradant brutalement, Romain allant même jusqu'à activer le jet puissant de pluie sur son pare brise, la grande vitesse d'essuie-glace ne suffisant désormais plus à évacuer toute cette eau ! ...Arnaud...c'est le déluge...elle finit bientôt ta chanson... !!



L'équipe de Muret à droite.

Les 3ème et 4ème rondes de Nationale III jeunes se dérouleront chez nos amis de Condom, le dimanche 6 Décembre prochain, avec comme arbitre, Louis Beaurain, himself !

Classement :

Pl.	Equipe	Pts	j.	d.	p.	c.
1	Colomiers	6	2	20	24	4
2	Echiquier de Bigorre	6	2	14	21	7
3	Pau II	6	2	9	19	10
4	Muret	4	2	2	15	13
5	Rochefort	4	2	-6	11	17
6	Creon	2	2	-9	9	18
7	Bayonne Adour	2	2	-14	8	22
8	Niort II	2	2	-16	6	22

Vie de la ligue. Vie des clubs

Echecs en plein air à Toulouse au parc de la Maourine Par Michel Poupon



Pendant 4 dimanches: les 30 août, 6, 13 et 27 septembre le Club d'Echecs International de Toulouse a organisé des après midi d'échecs pour tous.

Le but était de faire découvrir les échecs ou plus exactement de montrer l'aspect ludique, voir convivial, de ce jeu qui possède encore une image trop confidentielle.

Le lieu choisi est l'espace ombragé situé à l'entrée de l'annexe du Muséum. Le CEIT a passé un accord avec la Mairie de Toulouse et le Muséum pour organiser des animations d'échecs en plein air à chaque fois que le temps est suffisamment clément. Cet espace est situé dans le parc de la Maourine, lui-même situé dans le quartier nouveau de Borderouge.

Un échiquier géant était installé ainsi qu'une quinzaine de jeux classiques.

Le public a répondu présent, dont beaucoup d'enfants et ces après midi ont été un vrai succès.

Il a été possible de faire plusieurs constatations:

Beaucoup de gens connaissent le jeu et savent même parfois bien jouer sans pour autant fréquenter un club.

Les enfants qui découvrent le jeu sont capables de jouer correctement une partie après seulement quelques explications sur le déplacement des pièces et le but du jeu. On a beau le savoir c'est parfois surprenant.

Les filles sont aussi nombreuses que les garçons à s'intéresser au jeu et là quand même on se demande pourquoi elles sont si peu dans les clubs. Seuls les

parents des petits garçons posent des questions pour une éventuelle venue dans un club, on se dit qu'il va falloir encore beaucoup discuter pour convaincre et faire changer les comportements.

Comme tous le monde a été enchanté de ces dimanches et en redemande, les animations reprendront au printemps prochain avec le retour de la chaleur. Pour les personnes qui seraient intéressées, il faut savoir que le lieu est très agréable et que les informations sur ces prochaines animations seront sur le site du CEIT : <http://ceit.free.fr>.



Parc de la Maourine

Borderouge. Les passionnés de jeux d'échecs se retrouvent à l'annexe du Muséum.

Animation originale, le dimanche, au cœur du parc de la Maourine



Dimanche dernier dans l'Ombrière de la Maourine joueurs confirmés et débutants se sont rencontrés. Photo DDM, C.M.

Dimanche 6 septembre prochain, de 14 heures à 18 heures, ce sera la seconde fois que les passionnés de jeux d'échecs se retrouveront au cœur du parc de la Maourine. En effet les dimanches après-midi de cette rentrée et tant que le temps sera clément cet automne, le Club d'Echecs International de Toulouse organise gratuitement des animations en plein air dans le cadre très agréable de l'Ombrière qui abrite les jardins du Muséum et un restaurant.

Dimanche dernier 30 août, pour la première édition, les promeneurs du parc de la Maourine ont

pu bénéficier d'une initiation aux échecs ou se voir proposer une partie. Le Muséum est d'ailleurs partenaire de cette manifestation. Autour d'un échiquier géant et d'une douzaine de jeux classiques, le public est invité à discuter des parties avec des joueurs confirmés ou non. Combien de Rois ont été « matés » ! Les enfants se sont bien pris au jeu, et après quelques explications sur le déplacement des pièces et le but du jeu, même les plus débutants ont été capables de jouer une partie correctement. Ce qui a favorablement étonné leurs parents. La démonstration a été faite que le

jeu d'échecs peut être pratiqué à tout âge avec plaisir. L'ambiance de cette animation était particulièrement conviviale et l'expérience va donc se poursuivre ce dimanche. Les personnes présentes pourront également visiter les Jardins du Muséum, comme c'est la règle le premier dimanche de chaque mois. Renseignements sur le site du club : <http://ceit.free.fr> ou CEIT Maison de quartier Lapujade 5, rue Michel-Ange 31200 Toulouse mic.poupon@free.fr 05 61 48 83 92 ou 06 79 47 26 73
Christian Maillebiau

25 . Vendredi 4 septembre 2009

Prayssac. La saison d'échecs reprend



La première rencontre d'échecs de la saison pour les jeunes Théo Bailly, Barney Lowe et Hugo Seve, s'est déroulée à Toulouse pour le compte de Nationale IV. Les Prayssacois se sont inclinés face à l'Echiquier toulousain et ont obtenu deux nuls contre les clubs de Toulouse-Lardenne et de Tournefeuille. Au classement final, Prayssac prend la 10e place sur 14 et poursuivra la compétition dans le groupe B de Nationale IV au prochain tour, le 6 décembre. Entre-temps tous les joueurs du club vont participer aux championnats du Lot individuel jeunes à Cahors, le dimanche 29 novembre, avec pour certains de bonnes chances de se distinguer. Rappelons que le club est ouvert tous les vendredis à 17 h 30 pour les enfants, et à 20 h 30 pour tous, quel que soit le niveau.

**Pour tout renseignement sur le club
05 65 22 46 55.**

MONTEES ET DESCENTES A LA FIN DE LA SAISON 2009/2010

Par Jack Nicodeme

La restructuration des groupes de championnat au niveau national va amener des modifications pour les montées et les descentes à la fin de cette saison. Ces modifications ne s'appliqueront que pour la saison 2009/2010 et ensuite nous reviendrons à ce qui est prévu dans le règlement de la ligue.

1°) EN N IV :

Il y aura DEUX montées dans chaque groupe vers la N III.

S'il y a 3 clubs de la ligue qui descendent de N III, il y aura 3 descentes en R1 :les 2 huitièmes et un barrage entre les 2 septièmes. S'il y a 2 clubs de la ligue qui descendent de N III, il y aura 2 descentes :les deux huitièmes. S'il y a 1 club de la ligue qui descend de N III, il y aura une descente :barrage entre les deux huitièmes. Si aucun club de la ligue ne descend de N III, il y aura un barrage entre les deux huitièmes pour déterminer celui qui descendra. Cette disposition a été décidée par la commission technique pour éviter que ce championnat se joue sans risque de descente.

2°) EN R1 :

Il y aura deux montées dans chaque groupe vers la N IV. S'il n'y a aucune descente des clubs de la ligue de N III, il y aura en plus un barrage entre les deux troisièmes pour déterminer une 5^e montée. Les descentes se feront comme en N IV, suivant les descentes des clubs de la ligue de N III.

3°) EN R2

Il y aura 4 montées. Si aucun club de la ligue ne descend de N III, le 5^e montera également.

MODIFICATIONS DU REGLEMENT DE LA LIGUE

Par Jack Nicodeme

Les modifications suivantes ont été apportées au règlement de la ligue :

1°LA CADENCE EN CHAMPIONNAT :

En N IV une dérogation nous permet de jouer à la cadence :

1H30+30s/coup/40 coups + 30 m^{ns}+30 s/coup.

Le règlement de la ligue prévoit également cette cadence en R1 et R2 avec des aménagements pour la R2.

2°LES FORFAITS

Les **forfaits d'équipe** seront automatiquement sanctionnés d'une **amende de 30 euros**. Les **forfaits individuels** à domicile seront sanctionnés chacun d'une **amende de 20 euros** quand l'adversaire et le directeur de l'épreuve n'auront **pas été avisés au moins la veille**. Les capitaines d'équipe pourront faire appel dans un délai de 8 jours auprès de la commission technique régionale en faisant une demande écrite au DTR.

3°JOUEURS MUTES

Les joueurs mutés après le 30 novembre qui n'auront pas reçu l'agrément de la commission d'homologation pour jouer en équipe, pourront demander à la commission technique régionale (demande écrite au DTR) l'autorisation de jouer en R1 et R2. La CTR aura huit jours pour se prononcer.

LMPE SECTEUR JEUNES 2009/2010

Par Philippe Fabre

Préambule

Ceci est un condensé concernant les Championnats de France Jeunes, adapté à notre Ligue, vous pouvez trouver l'ensemble du texte sur le site de la FFE.

Championnats départementaux

Chaque CDJE doit rédiger un règlement et l'envoyer à Louis Beaurain(pour la FFE) sinon en cas de litige personne n'interviendra.

Date

Ils doivent se dérouler entre septembre et décembre, de préférence pendant les vacances de la Toussaint. Les résultats avec les inscriptions pour le championnat de Ligue devront parvenir à Michel Bedos **avant le 31/12/2009**.

Licences

La licence B, est nécessaire mais suffisante.

Cadences

Poussins et Petits Poussins entre 20 min Ko et 30 min + 10 s par coup. Autres catégories entre 30 min Ko et 50min + 10 s/coup. De préférence : moins de 10 joueurs, toutes rondes. Jusqu'à 18 joueurs au moins 5 rondes. Au-delà, 7 rondes.

Qualifications

Pour toutes les catégories, sont qualifiés, tous les joueurs réalisant moitié des points. (exemple sur 5 rondes il faut réaliser 2,5 pt) donc pas de départages nécessaires pour être qualifiés. Si vous êtes obligé de regrouper diverses catégories (age ou sexe), vous ne tiendrez compte que des résultats des joueurs d'une même catégorie (ex vous faites un toute ronde avec 2 poussins et 2 pupilles, seul les résultats des matchs des 2 poussins entre eux et des 2 pupilles entre eux déterminent les qualifiés..

Pour les titres départementaux, un départage sur l'échiquier est obligatoire.

Attention : Pour calculer le nombre de point, on ne tient compte que des matchs réellement joués. Les parties, «exempts» comptent 0 point, mais aussi 0 partie... Des jeunes risquent d'être refusés si vous ne respectez pas ce point de règlement.

Résultats

Les résultats avec une liste détaillée (grille américaine) des qualifiés souhaitant participer au Championnat de LMPE doivent être envoyés à Michel Bedos **au plus tard le 31/12/2009**.

Cas particuliers :A titre très exceptionnel, (médical..) sur dossier argumenté et présenté exclusivement par le responsable jeunes (ou le président) du département quelques places supplémentaires sont envisageables. Aucune réclamation ne sera étudiée après le 31 décembre.

Championnat de Ligue :

Licence : La licence A est obligatoire

Date : Il aura lieu du 18 au 20 février.

Lieu : Vic en Bigorre

Accompagnement : Les CDJE doivent organiser l'encadrement de leurs jeunes. Les organisateurs doivent savoir qui encadre chaque joueur. La fiche d'inscription devra préciser **qui accompagne le jeune et l'accompagnateur** doit signer cette fiche (certains n'étant pas au courant...)

Cadences : Poussins et Petits Poussins 50 min + 10 s / coup. Autres 1 H + 30 s / coup.

Horaires des Rondes : (à confirmer avec les organisateurs de Vic en Bigorre) pour mémoire, l'an dernier nous avions les horaires suivants :

Jeu	R1.	9h30-12h 30	R2	13h45-16h45	R3	17h-20h
Vend	R4	9h- 12h	R5	13h45-16h45	R6	17h-20h
Samedi	R7	8h30-11h30				

- Départage : 11h30- 13h
- Remise prix : 14h30

Championnat de France

Dates et lieu : Ils auront lieu du 10 au 18 avril à Troyes (Aube).

GROUPE JEUNES LMPE 2009/2010

Par Philippe Fabre

Sur proposition de la commission jeune, le comité directeur de la Ligue Midi-Pyrénées des Echecs, a décidé de mettre en place un "groupe jeunes Ligue".

Méthode : ces jeunes bénéficieront de 4 stages, d'une journée, avec l'entraîneur de la LMPE, Michel Bedos, en collaboration avec leurs entraîneurs de club, Michel analysera aussi en profondeur 2 parties jouées pour chaque jeune.

Objectif : mieux former nos meilleurs espoirs en les suivant toute la saison, et donc mieux les préparer pour les championnats de France. Mettre en place un esprit de groupe, une stimulation positive et une méthode de travail pour chacun. Ne pas laisser isolés certains jeunes espoirs qui n'auraient pas d'entraîneur pour les aider.

Coût : la LMPE prend en charge l'intégralité du temps de travail de Michel, prévu pour cet accompagnement.

Sélection des jeunes : elle est faite par la commission jeune. Cette année, la commission a sélectionné 7 joueurs parmi les plus jeunes en fonction de leurs résultats aux championnats de France

► Poussin (lors de ces championnats) : **Mathilde Broly**(8,5/9) ; **Jean Duclos**(5,5/9)
► Pupille : **Marine Broly**(6,5/9) ; **François Dupouy** (5,5/9)
J.Christophe Broly (5/9) **Lucas Lagrave** et **Florian Grezels** tous deux avec 4,5/9.

Engagement des jeunes : les jeunes ne sont pas obligés d'adhérer à ce groupe, mais s'ils acceptent, ils doivent participer à tous les stages, sauf cas de force majeure. Le sérieux pendant ces stages est de rigueur, ponctualité, respect de l'entraîneur et des autres membres du groupe. Le travail éventuellement proposé par l'entraîneur doit être effectué. Tout manquement à ces principes sera sanctionné par l'exclusion.

Dates : Ces stages auront lieu les :

- Lundi 26 et mardi 27 octobre.
- Lundi 21 décembre.
- Lundi 15 février.
- Les horaires : 10h-12h et 13h-16h ; (Prévoir de quoi manger pour le midi)
- Le lieu exact vous sera indiqué bientôt, nous attendons la confirmation du CROS.

Durée du groupe : la sélection est valable pour 1 an. Suite à cette

expérience, la commission jeunes se réunira, en fera le bilan et une proposition sera faite au comité directeur qui décidera de la suite à donner.

Rédacteur et personne à contacter : Louis Beaurain,

Divers, annonces.

L'offre BNP Paribas aux licenciés FFE

Par Jacques Bouthier

En Midi-Pyrénées le partenariat avec BNP Paribas, partenaire officiel de la Fédération Française des Échecs depuis le 1^{er} septembre 2006, s'est traduit notamment par le soutien au Premier Championnat Rapides Jeunes du 16 mai 2009, place Saint Georges à Toulouse. Pour cette manifestation, plus de 4000 flyers ont été imprimés, et des places pour la finale du Masters de Tennis de Toulouse pour les vainqueurs des différents tournois offertes par BNP Paribas.

Alors que la saison a démarré, que la reprise de licences est déjà bien avancée, c'est le moment de rappeler quelle est l'Offre BNP Paribas aux licenciés FFE.

BNP Paribas réserve aux licenciés FFE de moins de 29 ans des conditions tarifaires préférentielles.

Aux licenciés de la Fédération Française des Échecs, mais qui ne sont pas client BNP Paribas, elle propose des avantages spécifiques à l'ouverture d'un compte chèques...

Pour les licenciés qui sont déjà client BNP Paribas ils bénéficient d'avantages pour :

Le remboursement de la licence BNP Paribas vous rembourse la cotisation de votre licence, sur présentation de la carte de licence et sur les bases suivantes :

- Licence A (licence sportive) : remboursement de 50 % de la licence ;

► **Licence B** (licence de loisir) : remboursement de 100 % de la licence.
La banque au quotidien (Esprit Libre)
 ► Pour les 18-24 ans : un an de gratuité sur Esprit Libre Initiative.

Ces conditions préférentielles sont applicables sur présentation de la licence millésimée 2009 (valable du 1^{er} septembre 2009 au 31 août 2010), délivrée par la Fédération Française des Echecs à ses licenciés. Un seul remboursement par client, subordonné à la détention d'un Livret A, d'un Livret Jeune, d'un compte Weezbee et/ou d'un compte chèques BNP Paribas.

Resident échecs

Par Camille Gévaudan

Et si, pour changer, on remplaçait les pions blancs par d'innocents villageois et les noirs par de vils monstres ? L'idée vient de [Marching Dog](#), un groupe d'artisans qui a créé un set de pièces d'échecs en marbre sur le thème « Monster vs Hunter ».

Chaque type de pièce est donc décliné en deux versions, le chasseur et le monstre, toutes deux sculptées dans la même pose mais accompagnées d'accessoires différents :

- Roi : Van Helsing / Frankenstein
- Reine : Pouilleuse / Mort
- Fou : Prêtre / Vampire
- Cavalier : Soldat / Loup-garou
- Tour : Église / Château
- Pions : Villageois / Zombie



Faute de pouvoir s'acheter la collection complète (400 dollars), on se contente de saliver d'envie en lisant les descriptions détaillées des pièces sur les pages du site :

Reines : « *La villageoise tient une scie, un pieu, ainsi qu'un fusil et des cartouches dans son dos. La Mort tient une faux et sa robe déchirée expose sa colonne vertébrale et ses côtes.* »

Pions : « *Les villageois portent un pieu de bois et un maillet. Les zombies montrent les crocs et des orteils sortent de leur chaussure gauche trouée.* »

Cavaliers : « *Les soldats portent un gilet pare-balles et des rangs. Les loups-garous ont une ceinture de corde, une veste déchirée et une fourrure emmêlée.* »

site : marchingdog.com

Annonces

Stage Entraîneur

Le stage de formation d'entraîneur (DEFFE 1er degré) se déroulera le seconde semaine des vacances scolaires de Pâques, soit du 19 au 23 avril 2010....juste après le champ. de France des jeunes

Cette décision a été prise lors de la dernière réunion du Comité Directeur de la ligue.

Quelques précisions utiles :
 Pour vous donner une idée, le tarif de l'inscription sera compris entre 100 et 150 euros et les clubs pourront bien sûr prendre en charge tout ou partie de ces frais.

Darko Anic devrait le formateur de ce stage.

Le lieu sera sans doute sur Toulouse (Maison des associations ou au CROS)

Les gens intéressés (il faut avoir 16 ans et un ELO > 2000 pour passer le diplôme à l'issue du stage) peuvent d'ores et déjà me contacter; certains (6-7 personnes) l'ont fait en juin dernier mais j'ai perdu leurs messages après un scrach disk.

Les formalités du stage sont accessibles ici:

<http://www.echecs.asso.fr/Reglements/481.pdf>

Le contenu précis du stage sera défini prochainement avec le formateur, mais classiquement vous en trouverez un ici: <http://www.echecs.asso.fr/Formation/ModeleDEFFE.pdf>

