

lmpe



Ligue Midi-Pyrénées des Échecs

BULLETIN 61



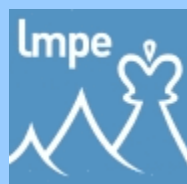
Les jeunes



Les rencontres
internationales
du Cap d'Agde
2008



La saison 2008-2009



Vie de la
Ligue

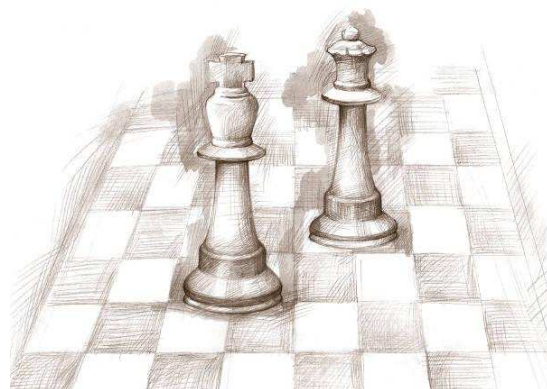


**L'actualité du
jeu d'échecs
en Midi-
Pyrénées.**



EDITO

Par Jacques Bouthier
Président de la LMPE



Une année qui commence sous de bons signes

Les motifs de satisfaction sont nombreux pour les bénévoles et les dirigeants échiquéens de Midi-Pyrénées en ce début d'année 2009 : le nombre de licenciés est reparti à la hausse. La progression est plus importante au niveau des licenciés B, ce qui semble bien montrer un dynamisme renouvelé chez les jeunes.

Le Gers caracole en tête de la progression avec un nouveau club de plus et près de 200 licenciés. Actuellement c'est un peu plus d'un habitant sur 1000 du Gers qui joue aux Échecs. Ce beau résultat est le fruit du travail sans relâche et des objectifs ambitieux que se sont donnés les dirigeants du Gers et en particulier du Président de son Comité Départemental, **Louis Beaurain**.

A ce rythme, à la fin de saison, nous pourrions bien dépasser notre effectif record et franchir, pourquoi pas, la barre des 1500 licenciés,

A notre activité déjà riche chez les jeunes vient cette année se rajouter un nouveau volet : le Premier Championnat Rapides Jeunes de Midi-Pyrénées qui aura lieu le 16 Mai 2009, en plein air sur la place St Georges à Toulouse. Une occasion aussi de tisser dans notre région le partenariat engagé au niveau national entre notre Fédération et la BNP Paribas.

Notre site internet était un peu à l'étroit et nous avons changé d'hébergeur afin de disposer de nouvelles ressources. Ce transfert a été effectué dès les premiers jours de janvier, il faut remercier **Fabien Tanguy** et **Loïc Martinez** pour le travail accompli qui a permis d'assurer la transition en conservant toutes les fonctionnalités et l'historique de notre site. Bientôt nous devrions pouvoir être à même de vous proposer de nouvelles fonctionnalités et services afin que notre site joue mieux son rôle d'aide au développement de notre sport.

Au nom de tous les membres du Comité Directeur, je souhaite à toutes et tous les licenciés, ainsi qu'à leurs proches, tous mes vœux de bonheur et de réussite pour cette nouvelle année.

SOMMAIRE

- **Les Rencontres Internationales d'Echecs du Cap d'Agde.**
- **Les Opens Régionaux.**
- **Saison 2008/2009. Les premières rencontres par équipes.**
- **Vie de la ligue. Une année électorale.**
- **Divers, annonces.**

Les Rencontres Internationales d'Echecs du Cap d'Agde.



La délégation midi-pyrénéenne réunie pour la photo souvenir.

Résumé. Par Jacques Bouthier

Le Cap d'Agde est un des tournois les plus prestigieux de France. Cette année avec plus de 700 participants il adjoignait la masse à la magie du spectacle. Le temps ne s'arrête pas lorsque l'on est au Cap. On passe des parties rapides des champions, aux tournois de différents niveaux qui permettent aussi

bien à des débutants de s'exercer à la compétition qu'à des joueurs aguerris de s'affronter pour des prix ou des enjeux importants. Impossible d'être partout à la fois, mais un bulletin réalisé quotidiennement par une équipe d'une dizaine de journalistes -et disponible dès le matin- permettait de suivre cette actualité très riche. C'est aussi l'équipe d'Europe Echecs présente avec son cameraman et ses interviews qui permettaient à ceux n'ayant pas eu la chance de venir de suivre l'évènement. Le Wifi était à disposition partout dans le centre et gratuitement ! Entre les matches il était aussi possible de regarder des expositions ou d'assister à la mise en scène de « la joueuse d'Echecs », tout en croisant au bar des légendes vivantes comme Anatoly Karpov. C'est la magie du Cap.

Pour notre Ligue ce tournoi fut aussi l'occasion d'**expérimenter de nouvelles formules pour développer notre élite jeunes**. En saisissant une opportunité qui se présentait exceptionnellement nous avons monté un projet, construit en moins de trois mois, qui a permis à trois de nos jeunes espoirs **Yanis Ouerk, Guillaume Delay et Olivier Roques** de bénéficier d'un véritable entraînement personnalisé pour la durée du tournoi.

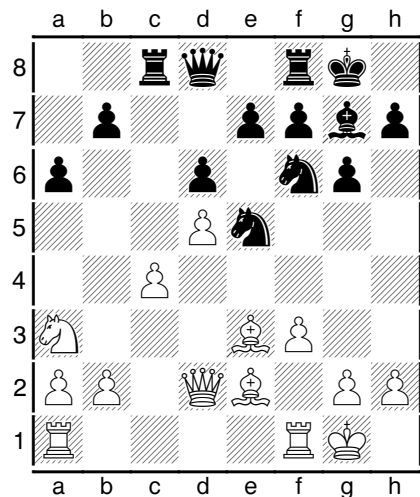
Voici une sélection de parties jouées par nos stagiaires lors de cette compétition et analysées par leur soin:



La salle « détente »

Ouerk,Y (2019) - Nicoara,M (2200) [B38]
[Bricard,E et Ouerk,Y]

1.e4 c5 2.Cf3 Cc6 3.d4 cxd4 4.Cxd4 g6 5.c4 Fg7 6.Fe3 Cf6 7.Cc3 d6 8.Fe2 0-0 9.0-0 Fd7 10.Cc2 10.Tc1 et 10.Dd2 sont les coups principaux. Avec Cc2 les blancs refusent d'échanger une pièce pour profiter de leur avantage d'espace 10...a6 [Après 10...a5?! 11.Ca3 la faiblesse de la case b5 donne un meilleur jeu aux blancs] 11.f3 Tc8 12.Dd2 Ce5 [Sur 12...Da5 il faut surveiller l'idée b4. Par exemple 13.b4 (ou 13.Tac1 Tfe8 Sinon les blancs peuvent jouer b4 et répondre a Cxb4 par Cd5 14.Tfd1 Fe6 (14...Ce5? 15.c5± dxc5 16.f4 puis 17.e5) 15.Cd5 Dxd2 (15...Dxa2©) 16.Txd2 Cd7÷) 13...Cxb4 14.Cxb4 (14.Cd5 Cfxd5 15.exd5 Fxa1 16.Txa1 Ce6 17.dxc6 Dxd2 18.Fxd2 Fxc6³) 14...Dxb4 15.Tab1 Da5 16.Txb7²] 13.Ca3 Fe6 14.Cd5 Fxd5 15.exd5



[15.cxd5 a aussi l'air confortable pour les blancs car les noirs ont une position resserrée] 15...Ce8 16.Tac1 b6 Prépare le coup a5 en réponse a b4 et empêche l'expansion blanche a l'aile dame 17.f4 Cd7 18.b4 e5 [si 18...a5 tout de suite alors 19.bxa5 Ta8 20.Tb1 bxa5 21.Cb5 les blancs ont une position écrasante] 19.f5 [Possible est aussi 19.dxe6 fxe6 20.Ff3²] 19...a5 20.bxa5 Ta8 21.Tb1 bxa5 22.Cb5 Cc5 23.g4 Pour jouer g5 menaçant la poussée f6 23...Cf6 24.De1?! [24.Dc2!± pointe par Emmanuel Bricard. Les blancs menacent g5 et n'ont plus à craindre le contre-jeu noir lié à l'installation d'un cavalier en f4] 24...Cfe4 25.Ff3 Cd3 26.De2 Cec5

27.Fg2 Te8 28.g5 gxf5 29.Txf5 Cf4 30.Fxf4 exf4 31.Dh5 De7 32.Tf1 De3+ [32...Fe5! pour profiter de l'enfermement de la tour f5 était meilleur 33.Tf3 Dd7 34.Fh3 Db7! 35.Fg4 Ce4 C'est au tour des blancs d'avoir des problèmes] 33.Rh1 Cd3 34.Df3 [34.Dxf7+?! Rh8 35.T5xf4 Cxf4 36.Dxf4 Dxf4 37.Txf4÷] 34...Dd2?! [34...Dxf3 35.Fxf3 Tad8 36.Fh5 Te7 37.Tf3 Les blancs vont récupérer le pion f4 mais ils risquent de perdre le pion c4 37...Te1+ 38.Rg2 Te2+ 39.Rh3 Ce5 40.T3xf4 Txa2 41.Fxf7+ Rh8 42.Fe6 Tb8! (42...Tc2? 43.Cxd6) 43.Rg3 Tc2 44.Cxd6 Tb3+ 45.Tf3 Cxf3 46.Cf7+ Rg8 47.Txf3÷] 35.Cxd6 Te3 36.Ce4 [36.Dh5 est également sans danger pour les blancs 36...Ce1 (36...Te2 37.Ce4) 37.Tg1 Cd3 38.Dxf7+ Rh8 39.Txf4±] 36...Db2 37.Dd1 Ta7?! 38.Cf6+ Fxf6 Sinon Cg4 attaquant la tour e3 et protégeant f2 39.gxf6 Te2?? [39...Cf2+ 40.Txf2 Dxf2 41.Dg4+ Rf8 42.Dg7+ Re8 43.Te5+! Txe5 44.Dg8+ Rd7 45.Fh3±] 40.Tg5+ Rf8 41.Dxd3 1-0

Saunders,M (1792) - Delay,G (1965) [B21]

1.e4 c5 2.d4 cxd4 3.c3 d3 N'ayant pas travaillé le gambit Mora, je décide de le décliner pour éviter la préparation de mon adversaire. 4.Fxd3 Cc6 5.Cf3 g6 6.0-0 Fg7 7.c4 Cf6 8.Cc3 d6 On obtient un schéma de dragon accéléré ou les blancs ont construit un Maroczy. 9.Fg5 0-0 10.Tc1 Fg4 Profite de

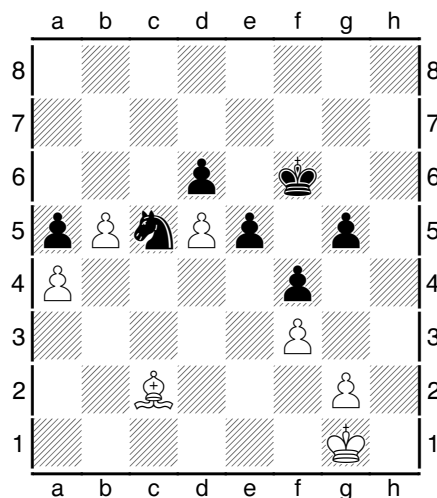
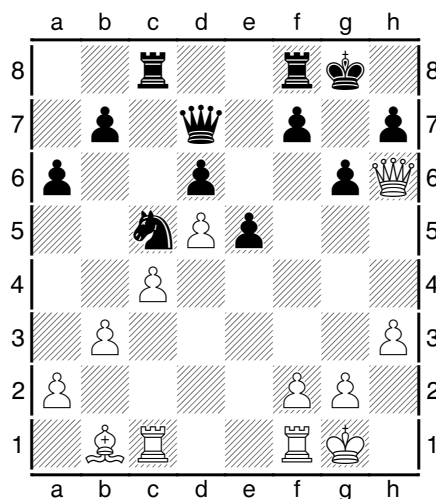
l'absence de h3 pour échanger une pièce mineure. Ceci diminue les problèmes liés au manque d'espace des noirs. De plus, ce fou est souvent gênant, on ne sait pas bien où le mettre! **11.h3 Fxf3 12.Dxf3 Cd4** A pour but de transférer le cavalier c6 en c5 par la case e6. Il aurait cependant été préférable de transférer le cavalier f6 en c5 par l'intermédiaire de d7 et chercher à jouer sur les cases noires de l'aile dame grâce à des coups tels que ...a5, ...a4, ...Da5, ...Db4 avec un peu de contre jeu pour les noirs. **13.Dd1 Ce6 14.Fe3 a6 15.Fb1 Tc8 16.b3 Ce5 17.De2 Dc7 18.Dd2 Dc6** Assez étonnant! Les noirs, suite à une mauvaise gestion de la position par les blancs, ont réussi à faire pression sur le pion e4. Ceci est normalement impossible puisque les blancs disposent de nombreux moyens de défendre le pion: par exemple une tour en e1 peut faire l'affaire une fois que le fou s'est retiré de e3. Il est aussi possible de jouer f3 lorsque h3 n'a pas été joué, dans cette position f3 est trop affaiblissant tandis que Dc2 est passif, ce qui explique le coup de mon adversaire. **19.Cd5** Ce coup menace Cxe7+ qui gagne la qualité après 19...Cfxf4 20.Cxe7+ Rh8 21.De1. Et en cas de prise, la reprise du pion e arrière le pion e7. **19...Cxd5 20.exd5** Dans cette structure, le pion e7 est arrière, ce qui permet aux blancs d'exercer une pression dessus. Ces derniers vont aussi avoir des possibilités d'attaque sur le roi noir. L'atout des noirs va être de chercher l'échange des pièces pour atteindre une finale dans laquelle le cavalier noir dominera le fou de cases blanches. Ce fou peut être dangereux à condition qu'il participe à l'attaque avec au moment voulu Fxg6 ouvrant les lignes autour du roi noir. **20...Dd7 21.Fh6** Ici, 21.b4 semblait beaucoup plus gênant pour les noirs qui devaient mettre leur cavalier à la bande en a4. Les blancs pourraient ensuite chercher à pousser c5 pour obtenir l'initiative sur l'aile dame. De plus, l'ouverture du jeu profiterait à la paire de fous blancs. **21...Fxf6 22.Dxf6** Maintenant sans les fous de cases noires, les blancs risquent d'être condamnés à long terme et doivent donc chercher du jeu sur le roi noir moins bien défendu. **22...e5**

22...a5 permettait de stabiliser le cavalier en c5. **22...e5** permet cependant de profiter de l'absence de pression sur la colonne e pour commencer à déployer la majorité noire et faire en sorte que le pion e ne soit plus arriéré. **23.Tfe1 23.dxe6 fxe6 24.Fxg6 hxg6 25.Dxg6+ Rh8** permettait aux noirs de répéter les coups pour faire nul puisqu'interposer la dame en g7 ou en h7 coûte les pions e et d aux noirs, ce qui fait 4 pions contre le cavalier. **23...a5 24.Te3** Les blancs cherchent du jeu contre le roi noir, cependant le pion h3 les gêne. **24...f5 25.h4 Dg7 26.Dg5 Df6 27.Dh6 Dg7** Ayant vu cette petite combinaison je suis revenu en g7. Mais mon adversaire aussi l'avait vu! **28.Dxg7+ Rxf7** Maintenant, dans cette finale, le cavalier noir est supérieur au fou blanc car plus actif et la majorité noire est supérieure à la blanche car elle peut progresser plus facilement. En effet, face à l'avance de la majorité blanche, les noirs vont pouvoir barricader la case c5 par ...b6 et ...Cd7 (le cavalier pourra ensuite bondir en e5), le fou blanc ne pourra pas aider sa majorité à franchir cette case. **29.Tg3 Rf6 30.a3 b6 31.Tgc3 h6 32.Fc2 Ta8** Contrôlant la colonne a qui peut s'ouvrir à tout moment après b4. **33.Te1 g5 34.hxg5+ hxg5 35.Tf3 f4 36.Th3 Th8 37.Txh8 Txh8 38.f3** La majorité noire est maintenant bloquée comme la majorité blanche mais tous les pions noirs sont sur cases noires, tous les blancs sur cases blanches (ce qui rend le fou blanc très mauvais) et une première tour a été échangée. **38...Th4** Une erreur, je voulais soutenir la poussée ...g4 mais Tg8 était bien plus adapté. **39.Ta1 Th8** Reconnaisant mon erreur. **40.b4 Ca6 41.bxa5 bxa5 42.Tb1 Tb8 43.Tb5 Txb5 44.cxb5** Les blancs ont maintenant un pion passe protégé qui empêche les noirs d'échanger les pièces (même en capturant un pion) car la finale de pions est désormais gagnante pour les blancs. **44...Cc5 45.a4?**

45...Re7 46.Rh2 Cd7 Pour empêcher le roi blanc d'atteindre l'aile roi. **47.Rh3 Cf6 48.Fb3** Et faisant pression sur le pion d5 pour paralyser le fou. **48...Rd7 49.g3 fxg3 50.Rxg3 Rc7 51.Rf2 Rb6 52.Re3 Rc5 53.Rd3 Rb4** Maintenant, si le fou bouge les noirs gagnent un pion et si les blancs maintiennent leur fou en b3 par 54.Rc2, alors les noirs se créent un pion passe par 54...e4 et les blancs n'arrivent pas à défendre leurs faiblesses sur l'aile dame tout en stoppant le pion g. **54.Fc4** Espère enfermer le roi noir après 54...Rxa4 55.Rc3 bien que les noirs soient sûrement quand même gagnants. Cependant, une fin plus rapide attend les blancs. **54...Cd7 55.Fa2 Cc5+ 56.Re3 Cxa4 57.b6** Coup désespéré pour ouvrir une brèche sur l'aile roi et permettre au roi de s'infiltrer par la case e4. Mais ce roi n'aura pas le temps de causer beaucoup de dégâts... **57...Cxb6 58.Re4 Ra3 59.Fb1 Rb2** Ici, les blancs ont abandonné car après 60.Fd3 le pion a n'est plus arrêtable. **0-1**

Nouvelle pour nous, cette formule l'était aussi pour l'entraîneur le GMI Emmanuel Bricard, qui n'a pas compté sa peine pour répondre aux attentes de nos jeunes.

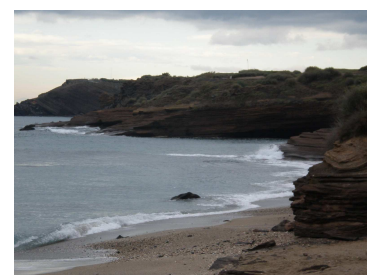
Le bilan complet sera tiré à plus long terme, mais d'ores et déjà il est clair que nous chercherons à reproduire cette initiative positive. Mais pour cela il nous faudra alors trouver des financements extérieurs.



Après 45.b6 Re7 46.Fa4 Rd8 47.Fc6 Cd3 48.Rf1 Cb2 49.Re2 Cc4 50.b7 Rc7 les noirs ont du mal à accéder au pion avec leur cavalier et en supposant qu'ils y arrivent, le temps qu'ils le capturent le roi blanc sera assez centralisé pour poser une importante



A gauche, Olivier Roques, un des stagiaires d'Emmanuel Bricard



Les falaises basaltiques du Cap d'Agde

L'Open du Cavalier

Une vingtaine de joueurs de Midi-Pyrénées ont participé à ce tournoi, malheureusement beaucoup d'entre eux ont fini en milieu de tableau avec des fortunes diverses..

Bon tournoi pour Camille Fournier qui parvient à accrocher un prix (10^{ème} au général), ce qui n'est pas si facile compte -tenu de la quantité de participants (235!) mais aussi de leur qualité, beaucoup de joueurs se situant dans une fourchette 2000-2100.

Pour les autres participants de la ligue, ce fut plutôt la course aux points élo et à ce petit jeu on notera les bons parcours de marc Saunders +25.85, de Jacques Bouthier +17.82 ! ainsi que de Perrine Cwiek +12.69 sans oublier Pascal Garrel +15.31 ! Christian Condeminas obtient quant à lui une belle tranche FIDE à 1942.

FOURNIER,C (2030) – STALLER,E (1900) [D45]

Cap d'Agde, 2008

1.d4 d5 2.Cf3 c6 3.c4 e6 4.e3 Cd7 5.Cc3 Cgf6 6.Dc2 Fe7 7.e4!? dxe4 8.Cxe4 Cxe4 9.Dxe4 Cf6 10.Dc2 0-0 11.Fd3 Te8 12.0-0 b6 13.Ff4 Fb7 14.Tad1 Dc8 15.De2 c5 16.Fb1 g6 17.Ce5 cxd4 18.Txd4 Fc5 19.Tdd1 Ff8 20.a3 Fg7 21.h3 Dc5 22.b4 De7 23.Td2 Tad8 24.Tfd1 Txd2 25.Dxd2 Ch5 26.Fh2 Cf6 27.Fc2 Tc8 28.Fb3 Ff8 29.Ff4 Ce4 30.Dd7 Tc7 31.Dxe7 Txe7 32.Td8 g5 33.Fc1 f6 34.Cd7 Tf7 35.f3 Cg3 36.Fb2 Ch5 37.g4 Cf4 38.Cxf6+ Txf6 39.Fxf6 Fxf3 40.Fe7 Cg6 41.Fxf8 Cxf8 42.c5 bxc5 43.bxc5 Rg7 44.Fa4 e5 45.c6 Ce6 46.c7! 1-0



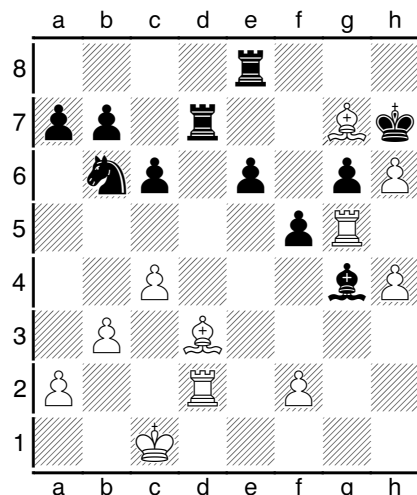
De gauche à droite, François Dupouy, Axel Prieur et Yacine Boukhris-Ferré.

BOUKHRIS FERRE,Y (1916) –

FOURNIER,C (2030) [B18]

Cap d'Agde Cavalier, 2008 [Nicolas]

1.e4 c6 2.d4 d5 3.Cc3 dxe4 4.Cxe4 Ff5 5.Cg3 Fg6 6.C1e2 [6.h4 h6 7.h5 Fh7 8.Fd3 Fxd3 9.Dxd3 e6 10.Cf3 Cd7 11.Ff4 Da5+ 12.Fd2 Dc7 13.0-0-0] 6...e6 7.h4 h6 8.Cf4 Fh7 9.Fc4 Cf6 10.De2 Fd6 [10...Dxd4 11.Fxe6 fxe6 12.Cxe6 Db4+ 13.c3 De7 14.Cc7+] 11.Cgh5!? intéressant car les chances d'attaque sont réelles [11.Fd2] 11...0-0 12.g4 Cd5 13.g5 Cxf4 14.Cxf4 Fxf4 [14...hxg5?! 15.hxg5 Dxc5 16.Cxe6 Dg2 17.Txh7! fxe6 (17...Rxxh7 18.Cxf8+) 18.Th8+!! Rxxh8 (18...Rf7 19.Dxe6#) 19.Dh5+ Rg8 20.Fxe6++-] 15.Fxf4 Dxd4 16.Fe5 pour le pion sacrifié, les blancs ont une forte initiative (paire de fous + pression sur g7) 16...De4 17.Tg1 Cd7 [17...Dxc2 18.gxh6 Dxe2+ 19.Rxe2 g6 20.h5±; 17...Dxh4 18.gxh6 g6 19.Fg7 Te8 (19...Td8 20.Dxe6!)] 18.Dxe4 [18.Fc3] 18...Fxe4 19.Fd6 Tfe8 20.gxh6 g6 21.0-0-0 Ff3 22.Td4 Fh5 23.Td2 Cb6 24.Fd3 [24.Fe2 Fxe2 25.Txe2 Rh7 26.h5] 24...Tad8 25.Fc7 Tc8 26.Fe5 Rh7 27.Fg7 Tcd8 28.c4 Td7 29.Tg5 f5 30.b3 Fg4



31.Txg4!

31...fxg4 32.h5 Txg7 seul coup [32...Ted8 33.hxg6+ Rg8 34.Ff6!+- Txd3?? 35.h7+ Rf8 36.h8T#] 33.hxg7 Rxg7 34.Fxg6 Tf8 35.Rd1 a5 36.Re2 a4 37.Td4 [37.bxa4?! Ta8!+- (37...Cxc4 38.Td7+ Rf6 39.Txb7)] 37...axb3 38.axb3 Rh6 39.Txg4 Cd7 40.Td4 [40.f4 Cf6 41.Th4± (41.Tg5 Cxh5? 42.Fxh5 Txf4 43.Te5+-)] 40...Ce5 41.Te4 Cxg6 42.hxg6 Tf6! le coup qui a sans doute échappé à Yacine ½-½

Classement :

1	LEFEVRE Margaux	1970 Min	7½	2243
2	DUJARDIN Franck	2062	7½	2219
3	MUHA Zdravko	2086 Sen	7½	2209
4	GRIGNON Maxime	1833 Min	7	2208
5	RINGUET Noe	1860 Ben	7	2180
6	SIMON Laurent	2058 Sen	IDF	7 2166
7	AUROY Didier	1972 Sen	7	2159
8	FAGEOT Julien	2022 Sen	7	2149

9	ROUBERT Emile	1876 Jun	7	2107
10	FOURNIER Camille	2030 Sen	6½	2096
11	GUERICHÉ Guillaume	1934	6½	2083
12	HOURIEZ Alain	2049 Sen	6½	2076
13	GELAS Christophe	1898 Pup	6½	2072
14	STALLER Ecco	1900 Sen	6½	2070
15	SALIOU Jean-Yves	1987 Sen	6½	2066
16	KONOPKA Jeremiasz	1983	6½	2046
17	MARTIN Bruno	1995 Sen	6½	2041
18	PACI Romain	1987 Cad	6½	2030
19	DIDIER Eric	1955 Sen	6½	2002
20	AYASSE Frederic	1951 Sen	6½	1998
21	PANTIOUKHINE Slava	1963	6½	1990
22	OLLIER Milan	1948 Min	6½	1981

29	CWIEK Loic	1993 Sen	6	1999
33	DELAY Guillaume	1965 Cad	6	1957
35	DIA Hussein	1946 Sen	6	1940
39	BOUTHIER Jacques	1894 Sen	5½	2037
53	BOUKHRIS-FERRE Y	1916	5½	1977
66	SAUNDERS Mark	1792	5	2007
73	GARREL Pascal	1798 Sen	5	1939
81	SERRES Olivier	1780 Sen	5	1886
96	ROQUES Olivier	1862 Ben	5	1809
109	BERTHELOT Nathan	1773	4½	1860
116	CWIEK Perrine	1733 Jun	4½	1835
155	LUNEAU Gilles	1839 Vet	4	1727
159	CONDEMINAS Christian	1780	3½	2066
168	BOUKHRIS Khaled	1808 Sen	3½	1776
189	PRIEUR Axel	1712 Sen	3	1753
195	BEAURAIN Louis	1854 Vet	3	1699
203	BROCHET Thierry	1752 Vet	3	1631

L'open de L'Avenir

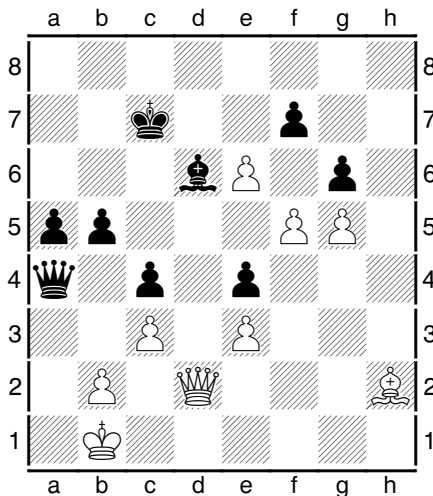
Cet open rassemble l'ensemble des joueurs et joueuses à moins de 1600 élo ainsi que ceux des moins de 1700 qui n'ont pas souhaité participer à l'Open du Cavalier. De notre ligue dans les jeunes, seul Adrien Barral a été bien placé puisqu'il manque un podium pour pas grand-chose. Gageons que cette expérience lui profitera. Dans les moins jeunes, à noter le bon parcours de Liberto Masot avec 6 points sur les 6 premières parties avant de perdre les 7 et huitièmes rondes. Dommage !

MASOT,L (1795) – BERTRAND,P (1640) [A45]

Cap d'Agde Avenir, 2008

1.d4 Cf6 2.e3 g6 3.f4 d6 [3...d5] 4.Cf3 Fg7 5.Fe2 Ff5 6.Cbd2 Cg4 [6...0-0 7.0-0 Cg4] 7.Cf1 Cf6 8.Cg3 Fd7 9.c3 e6 10.Fd2 c5 11.Dc2 Fc6 12.h4 Cbd7 13.h5 Dc7 14.hxg6 hxg6 15.Txh8+ Fxh8 16.0-0-0 0-0-0 17.Cg5 Cb6 18.Ff3 Fxf3 19.Cxf3 Fg7 20.Th1 Th8 21.Txh8+ Fxh8 22.Cg5 Fg7 23.C3e4 Cxe4 24.Dxe4 d5 25.Dc2 Ff6 26.Cf3 c4

27.Fe1 Dd8 28.g3 Dh8 29.Dg2 a5 30.g4 Cd7 31.Fg3 b5 32.Fh2 Fe7 33.Dg3 Fd6 34.Dg2 Cf6 35.Cd2 Dh4 [35...Cxbg4 36.Dxbg4 Dxh2] 36.g5 De1+ 37.Rc2 Ce4 38.Cxe4 dxe4 39.Dd2 Da1?! [39...Dxd2+! 40.Rxd2 Rd7 41.Fg3 Rc6 42.Fe1 Rd5+!] 40.d5 Dxa2 41.dxe6 Da4+? 42.Rb1 Rc7 43.f5!



43...Fxb2 44.Dd7+ Rb6 45.e7 Rc5 46.e8D Fd6 47.Dc6# 1-0

Le Grand Prix C.C.A.S.

Nous étions 8 joueurs de Midi-Pyrénées à participer à l'open majeur réservé aux plus de 2000 élo. Pas de podium pour nos joueurs mais des résultats plutôt contrastés. Départ canon pour Andréas Van Elts (3.5/4). Après une belle victoire contre un 2470 et un nul contre François Fargère 2444 le sociétaire du CEIT s'écroulera sur la fin pour finir à 5 points avec une légère perte en élo. Romain Lacroix débute bien lui aussi et parvient à accrocher (une fois de plus !) Bédouin 2405 ! Malheureusement Romain n'arriva pas à confirmer ce bon résultat s'inclinant même quelques rondes après contre Hervé Bricard qui pourtant lui rendait environ 150 points ! Hervé Bricard auteur quant à lui d'un très bon tournoi en perfant à près de 2200. Côté jeunes, Yanis Ouerk poursuit son petit bonhomme de chemin et glane au passage une quinzaine de points tandis qu'Alexandre Iwanenko, même s'il donne son pesant de sueurs froides aux 2200 auxquels il est opposé a du mal à concrétiser et patine un peu dans ce tournoi. Il parviendra tout de même à sauver les meubles sur la fin.

Côté rédacteur en chef du bulletin, grosse frayeur à la première ronde (toujours difficile à négocier dans ce type de tournoi) contre le jeune suisse Grandadam 2030 ! une Méran que je négocie très mal cédant l'avantage à mon adversaire qui malgré cela rentrera volontairement dans des complications qui lui seront fatales. La suite se déroula sous les meilleurs auspices jusqu'à la ronde 7 où après 4.5/6 je rate avec les noirs une suite donnant un fort avantage contre C.Philippe 2458 pour finalement m'incliner et terminer le tournoi avec 5.5/9 avec un très bon résultat global. NS

VAN ELTS,A - TRENT,L [E44]

Grand Prix CCAS, 2008

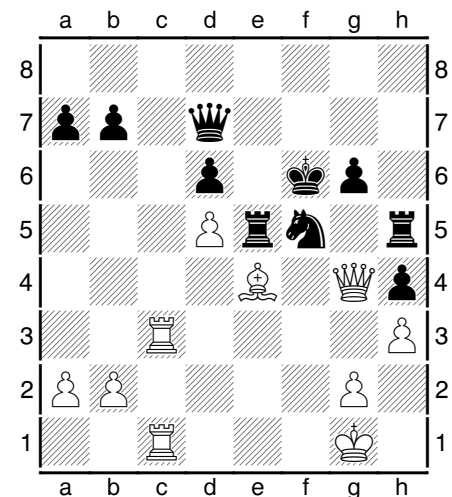
1.d4 Cf6 2.c4 e6 3.Cc3 Fb4 4.e3 b6 5.Cge2 Fb7 6.a3 Fd6 7.d5 0-0 8.g3 c6 9.Fg2 Fa6 10.Da4 Fe5 11.e4 Dc8 12.dxe6 fxe6 13.Fd2 d6 14.Tc1 Cbd7 15.Cd1 d5 16.cxd5 Cc5 17.Txc5 bxc5 18.f4 Fb5 19.Dc2 Fd4 20.Cxd4 cxd4 21.a4 Fa6 22.dxc6 e5 23.b4 De6 24.b5 Fc8 25.f5 Df7 26.0-0 Te8 27.Cb2 g6 28.Cc4 gxf5 29.Cd6 De7 30.Cxe8 Dxe8 31.exf5 Df7 32.Fg5 Cd5 33.Dc5 Cc3 34.Dxe5 1-0

SANCHEZ,N (2232) - CHOMET,P m (2349) [A42]

Cap d'Agde 2008 (5), 11.2008





















1.d4 d6 2.c4 g6 3.♘c3 ♙g7 4.e4 e5 5.♘ge2 ♘c6 6.♙e3 f5 7.exf5 ♙xf5 8.d5 ♘ce7 9.h3 h5 [9...♘f6 10.g4 ♘d7 11.♘g3 c6 (11...0-0 12.♘d3±) 12.g5±] 10.♘g3 ♘f6 11.♘d3! [11.♘xf5 gxf5 les blancs gagnent la paire de fous mais en contre-partie les noirs obtiennent la main-mise des cases centrales. Dans ce type de système il est important pour les blancs de contrôler la case e4] 11...c6 [11...♙xd3 12.♙xd3 ♙d7 13.♘ge4 ♘f5 14.♘g5 et les blancs atteignent la case e6] 12.0-0 cxd5?! 13.cxd5 h4 [13...♘exd5? 14.♘xd5 ♘xd5 15.♙b5+-] 14.♘ge4! [14.♘xf5 gxf5±] 14...♙xe4 [14...♘exd5? 15.♘xd5 ♘xe4 (15...♘xd5 16.♙b5+-) 16.♙xe4 ♙xe4 17.♙a4!+-] 15.♘xe4 ♘xe4?! [15...♘exd5 16.♘xf6+ ♘xf6 17.♙xg6±; 15...♘fxd5 16.♙b5+ (16.♘g5!? menaçant Fb5+ est intéressant aussi) 16...♙f8 (16...♙f7?? 17.♙c4+-) 17.♘g5 ♙c8 18.♙c1 ♙f5 19.♙c4 e4 20.♙b3± b5 21.♙xb5; 15...0-0 16.♘g5↑] 16.♙a4+! ♘f7 [16...♙d7 17.♙b5+-] 17.♙xe4± le roi noir est déroqué, les blancs ont une paire de fous puissante, il faut aussi compter avec les faiblesses noires (h4, g6) de l'aile-roi; les blancs ont un gros avantage qu'il va falloir maintenant concrétiser. 17...♘f5

sinon les blancs ont le temps de jouer Fg5 et le pion g6 va être très difficile à défendre. [17...♙c8 18.♙g5 (18.♙f3+ ♙f6 19.g4!? hxg3 20.fxg3 ♘g8 21.♙g4+-) 18...♙d7 19.♙xe7 ♘xe7 20.♙xg6+-] 18.♙g4 ♙d7 nécessaire pour garder f5 [18...♙c8?! 19.♙ac1 et les blancs gagnent encore des temps; 18...♙f6?? 19.♙g5+-] 19.♙e4!? les blancs envisagent f4 avec forte attaque mais les noirs pourraient répliquer par e4 [19.♙ac1!? ♙ac8 20.♙xa7 ♙xc1 (20...♙a8 21.♙b6+-) 21.♙xc1 ♙f6 22.♙e4+-; 19.f4?! e4!± 20.♙xe4 ♙e7!= 21.♙xf5 ♙xe3+ 22.♘h1 gxf5 23.♙xf5+ ♙f6 24.♙ae1 ♙d4 25.♙e6 ♙h6 26.♙xd6 ♘g8±] 19...♙h6 [19...a6 20.f4 exf4 21.♙xf4 ♙h5 22.♙xh5!! gxh5 23.♙xf5 ♙e7 24.♙h7+ ♘e8 25.♙g6+ ♘d8 (25...♘d7 26.♙f7+-) 26.♙e1 ♙e5 27.♙f7 ♙e8 28.♙b6+ ♘c8 29.♙c7+-] 20.♙xh6 ♙xh6 21.f4 ♙e8 [21...♙c8 22.fxe5 dxe5 23.♙xf5 gxf5 24.♙xf5+ ♘e8 25.♙g8+ ♘e7 26.♙f7+ ♘d6 27.♙xd7+-; 21...♘e3?? 22.♙xd7+] 22.♙ac1! le meilleur! Les blancs ouvrent un second front (case c7) et commencent à envisager le passage en finale. [22.♙ae1 est sûrement bon aussi 22...♘g7 23.fxe5 ♙xe5 24.♙xf5 ♙xf5 25.♙xf5 ♙xf5 26.♙d4+ ♘g8 (26...♙f6?? 27.♙e7+-) 27.♙e8+ ♘f7 28.♙e3+- ♙d7 (28...♙f6 29.♙e6+-) 29.♙e6 ♙h7 30.♙xa7+-] 22...♙h7 23.♙c3 exf4 24.♙xf4 ♙e5 25.♙g4 ♙h5 [25...♘g8? 26.♙xf5+-; 25...♘g7? 26.♙xf5+-; 25...♘f8? 26.♙xg6] 26.♙fc1 ♘f6



[26...♙e7 27.♙xf5! ♙xf5 (27...♙xf5?? 28.♙f3+-; 27...gxf5 28.♙xh5+) 28.♙xh4±; 26...♘f8 27.♙c8+ ♘f7 28.♙c7+-] 27.♙xf5 ♙exf5 [27...♙hx5 28.♙xh4+ ♙g5 (28...♘g7 29.♙c7) 29.♙c8+-; 27...♙xf5 28.♙f3+-] 28.♙d4+ ♙e5 [28...♘g5 29.g4 (29.♙c7 ♙d8 30.♙xb7+-) 29...hxg3 30.h4+ ♙xh4 31.♙xg3+ ♘h5 32.♙h8+-] 29.♙c7 ♙b5 30.♙f1+ ♙xf1+ [30...♙hf5 31.♙xh4+ g5 32.♙h6#] 31.♘xf1 ♙hf5+ 32.♘g1 g5 33.♙d7 ♙f4 34.♙xd6+ ♘f5 35.♙d3+ ♙fe4 36.♙e6 1-0

Classement:

1 g	PALAC Mladen	2583 Sen		7½	2697
2 g	BAUER Christian	2592 Sen		7	2646
3 m	CORNETTE Matthieu	2548		7	2599
4 m	BENITAH Yohan	2428 Sen		7	2534
5 m	GORDON Stephen J	2521		6½	2532
6 g	KOSTEN Anthony C.	2510		6½	2520
7 m	TRENT Lawrence	2470 Sen		6½	2512
8 m	IVANOV Jordan	2428 Sen		6½	2501
9 m	PHILIPPE Christophe	2458		6½	2494
10 f	GRISHCHENKO S	2405		6½	2470
11	SAATDJIAN Thomas	2284		6½	2469
12 m	LIBISZEWSKI F	2487		6½	2413
29	SANCHEZ Nicolas	2232 Sen		5½	2372
46	VAN ELST Andreas	2317		5	2304
70	BRICARD Herve	2018		4½	2196
79	LACROIX Romain	2149		4½	2127
95	OUERK Yanis	2019 Cad		4	2121
98	IWANESKO A	2086		4	2096
130	ORIoT Patrice	2170 Sen		3	1957
140	BEAURAIN Jerome	2077		2	1899

Le stand Miss Boll Créations.

Qui parcourt le landerneau échiquéen va avoir du mal à ne pas voir le stand de Miss Boll dont le principe consiste à présenter le thème des échecs décliné sous toutes ses formes artistiques. Présent dans tous les grands rendez-vous échiquéens du championnat de France jeunes à la Roche sur Yon aux rencontres internationales du Cap d'Agde en passant par le championnat de France adultes de Pau, ce stand permet à chaque participant (ainsi qu'aux méritants accompagnateurs-trices) l'occasion de s'offrir un beau souvenir aux couleurs de sa passion. On peut y observer toute une série de tableaux, de gravures représentant la symbolique échiquéenne mais aussi toute sortes d'objets en bois finement décorés sans oublier bien entendu une multitude d'échiquiers ornés de motifs originaux. Miss Boll c'est aussi toute une série de trophées en bois qui font le « bonheur » des organisateurs d'open. NS



Le stand Miss Boll Créations au Cap d'Agde 2008

Miss Boll d'après Betty Ollier alias Miss Boll:

« Je suis devenue au fil du temps une "peintre échiquéenne", mariage entre mon envie de peindre et mon immersion dans le monde du jeu d'échecs. Je suis très intéressée par l'histoire des échecs et toute l'iconographie qui s'y rattache, voyage pictural dans le temps et sur la terre, de la Perse aux îles Lewis ... J'expose mon travail au gré des Opens Internationaux et des championnats d'échecs. Je peins des échiquiers, des tableaux, des illustrations pour les éditions spécialisées. Je travaille en grande partie sur commande, portraits de joueurs ou échiquiers personnalisés. Je suis née en 1960, des origines serbo-croates et espagnoles dans le sang, la Grèce et le Portugal dans le cœur, et dans la tête 1000 projets et 1000 voyages. »



Les échiquiers



Les trophées réalisés par Miss Boll pour le Championnat de France des jeunes de la Roche sur Yon.

Coordonnées: Miss Boll Créations

Une adresse	Betty Ollier-Lopez MISS BOLL CREATIONS 4 rue de Lezoux 63000 Clermont-Ferrand
06 82 12 83 87 04 73 92 11 44	Deux téléphones
Internet	Mel : missboll@free.fr Site : http://missboll.free.fr

Les Opens Régionaux.

Open Tarn Nord de Blaye

Un mot sur l'Open Tarn Nord de Blaye (27 et 28 septembre) organisé conjointement par les clubs de Blaye et Albi, une petite participation avec 26 joueurs mais avec du beau calibre : 7 joueurs > 2000 élo et moyenne elo à 1835. Une nouvelle cadence a fait son apparition : 1h + 30s/coup. Le choix de cette cadence a été guidé par 2 raisons, la première nous voulions un open sur deux jours et la seconde nous voulions qu'il soit homologué fide. Donc nous avons choisi cette cadence mais avec seulement 6 rondes et limité au joueurs < 2200 élo. Cette cadence a été plutôt bien apprécié des joueurs et surtout par l'arbitre, qui n'a eu aucune intervention à faire. Parmi les joueurs (et plus fort élo) nous avons la présence de Mathilde Congiu ff (9ème au championnat de France féminin de Pau) qui après l'apparition de l'élo fide d'octobre a gagné 34 points (dépassant la limite des 2200 mais c'était après le tournoi). Très bonne ambiance tout le long du tournoi, la buvette et les sandwiches étaient préparé par les dirigeants du club de Blaye.



Mathilde Congiu contre Joachim Iglesias, au fond Romain Lacroix contre François Brethes. La victoire est revenue à Brethes François à égalité avec Lacroix Romain devant Congiu Mathilde et Chaplin Eric. AUREJAC Pierre

Classement :

4ème OPEN TARN NORD 2008 classement :

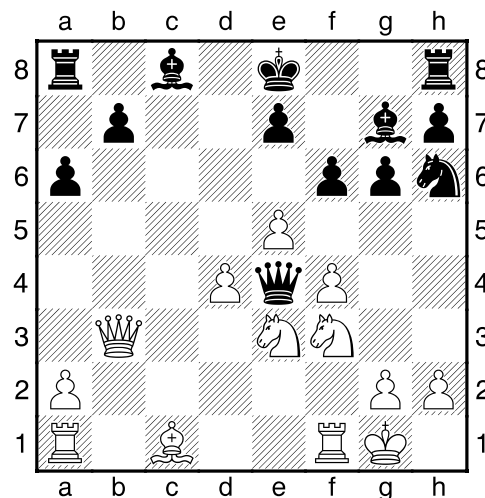
1	BRETHES Francois	2194	Jun	FRA	MPY	5	21,5	19	2312	2315
2	LACROIX Romain	2131	Sen	FRA	MPY	5	20	18,5	2326	2344
3	ff CONGIU Mathilde	2196	Jun	FRA	LOR	4,5	20	17	2257	2259
4	CHAPLIN Erik	2113	Sen	FRA	LAN	4,5	17,5	16,5	2140	2136
5	IGLESIAS Joachim	2187	Sen	FRA	LOR	4	19,5	15,5	2091	2068
6	PIERRE Timothee	1933	Sen	FRA	MPY	4	17	13	2003	2003
7	FABRE Philippe	1767	Sen	FRA	MPY	4	17	12,5	2014	2086
8	SCHERTZER Jeremie	1700	Min	FRA	4	14	11	1937	2008	
9	PANTIOUKHINE Slava	1963	Sen	FRA	3,5	19	13,5	1931	1931	
10	LABARTHE Arnaud	1899	Vet	FRA	3,5	17,5	13	1971	1971	
11	GRIMMER Jonathan	1860	Jun	FRA	3,5	16	14	1940	1942	

Etc... 26 participants.

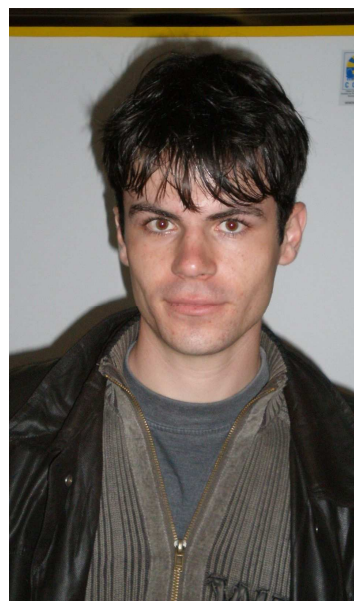
Voici quelques parties d'un des co-vainqueurs du tournoi.

LACROIX,R (2131) – IGLESIAS,J (2187) [B23]

1.e4 c5 2.Cc3 Cc6 3.f4 g6 4.Cf3 Fg7 5.Fb5 Cd4 6.0-0 Cxb5 7.Cxb5 d5 8.e5 d4?! 9.c3 a6 10.Ca3 dxc3 11.bxc3 Ch6 12.d4 cxd4 13.cxd4 Dd5 14.Cc2 f6? [14...0-0 15.Ce3 Dd8 16.d5±] 15.Ce3 De4 16.Db3!?



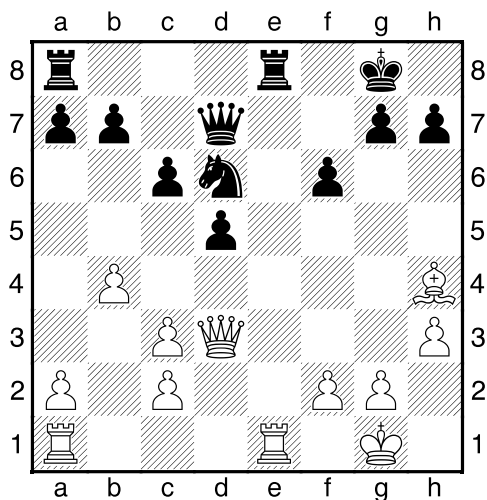
Cf7? [16...e6 17.Fa3 Cf5 18.Cxf5 Dxf5 19.Tac1 Fd7 20.Dxb7+-] 17.Cd5+- Tb8 18.Fa3 Ff5 19.Fxe7 fxe5 20.dxe5 Dc2 21.Db4 Tc8 22.Cf6+ le plus simple : qualité et pion de plus en finale 22...Fxf6 23.Fxf6 Dc5+ 24.Dxc5 Txc5 25.Fxh8 Cxh8 26.Tac1 Ta5 27.Cd4 Cf7 28.Cxf5 gxf5 29.Tc7 Txa2 30.Txb7 Tc2 31.Ta7 Tc6 32.Tb1 Rf8 33.Tb8+ 1-0



Romain Lacroix.

CONGIU,M (2196) – LACROIX,R (2131) [C42]

1.e4 e5 2.Cf3 Cf6 3.Fc4 Cxe4 4.Cc3 Cxc3 5.dxc3 c6 6.Cxe5 d5 7.0-0 Fd6 8.Te1 0-0 9.Fd3 Cd7!? j'ai perdu avec 9...Dh4 contre Leygue en NII alors je tente autre chose 10.Cf3?! [10.Cxd7 Fxd7=] 10...Cc5± 11.Fg5 f6 [11...Dc7 12.h3 et j'ai du mal à sortir mon fou c8] 12.Fh4 Fg4 13.h3 Fh5 14.Ff5 Te8 15.b4?! un coup à double tranchant, chasse le cavalier d'une excellente case, mais affaibli c4 15...Ce4 16.Dd3 Fg6 17.Cd4 [17.Fxg6 hxg6 18.Cd4 g5 19.Fg3 Fxg3 20.fxg3 Cd6±] 17...Fxf5 18.Cxf5 Dd7 19.Cxd6 Cxd6



20.Tad1 Txe1+ 21.Txe1 Te8? [21...Cc4 22.De2 a5 23.Fg3 axb4 24.cxb4 Txa2±] **22.Txe8+ Dxe8 23.Fxf6!** j'ai complètement oublié ce coup **23...De1+ 24.Rh2 gxf6** [24...Dxf2 25.Fd4 Df4+ 26.g3 Dc1 27.Fxa7∞] ½-½

Tournoi du Grand Mas

Le tournoi (pour les moins 18 ans) a eu lieu le 30 octobre, il fit un temps affreux (30cm de la neige à Millau) et cela a empêché au moins 8 joueurs de participer. (5 de Millau, 2 de St-Affrique et 1 de Montpellier). Florian Grezels quant à lui est venu de Moissac (2h30 de voyage dont une partie sous la neige, MPY) et n'a pas fait le déplacement pour rien puisqu'il remporte la compétition haut la main avec un point d'avance sur son poursuivant immédiat.

Résultats du tournoi: 5 rondes rapide (2x20mn)

1	GREZELS Florian	1670	Pup	Moissac	5
2	NGHIEM Paul-Olivier	1760	Cad	Rodez	4
3	RAYNAL Adrien	1380	Pup	St Affrique	3
4	KOLIMAGA Vladimir	1520	Min	Rodez	3
5	FABRY Théo	---	Cad	Mouret	3
6	DUMOULIN Bastien	799	Pou	Rodez	2
7	CAMBOULIVES Vincent	999	Pup	Rodez	2
8	BERTHOMIEU Jordan	999	Pup	Rodez	2
9	RAYNAL Etienne	1090	P.Pou	St Affrique	1

On saluera la présence dans la région de Kevin O'Connell entraîneur d'échecs de haut niveau d'origine Irlandaise installé depuis peu aux alentours de Rodez. On espère que sous sa houlette de nombreux jeunes passionnés du jeu vont apparaître en Aveyron et on lui souhaite bonne chance.

ALBI 11 novembre

Par Pierre Auréjac

118 joueurs au tournoi d'Albi (pareil que l'an dernier), avec la présence de M Jean Claude MOINGT président de la FFE. Les 5 premiers du classement sont: Ninov, Iglesias, Iwanenko, Congiu, Arlabosse pour la suite voir la grille de résultats ci-après :



Open d'Albi : Loïc Cwiek contre Jorge Devvechi

Open rapide d'Albi Classement :

1 m	NINOV Nikolai	2500	6,5	30	27	2632	2595
2	IGLESIAS Joachim	2340	6	28,5	26,5	2421	
3	IWANENKO Alexandre	2100	6	27,5	24	2200	
4 ff	CONGIU Mathilde	2340	5,5	31,5	24,5	2342	
5	ARLABOSSE Nicolas	1980	5,5	30	24	2299	
6	LACROIX Romain	2210	5,5	29,5	23,5	2207	
7	SANCHEZ Nicolas	2300	5,5	29,5	22	2210	
8 m	PERIC Slavisa	2150	5,5	27	22,5	2243	2224
9	MURATET Lucas	1970	5,5	26	22	2150	2197
10	BOUTHER Jacques	5,5	22,5	21	2013	2004	
11	MANIA Clement	2230	5	31,5	23	2182	2131
12 m	COLLAS Silvia	2310	5	28	21,5	2152	1971
13	SCANDELLA Thierry	1950	5	27	22,5	2069	
14	RIVIERE Frederic	1940	5	27	19,5	1973	
15	CAZOTTES Guillaume	1980	5	26,5	20,5		
16	DEVECCHI Jorge	2050	5	26	21	2005	1991
17	ROUSSELLE Stephane	1930	5	26	19	2008	
18	MARNI-SANDID Tarik	1920	5	25	20	2040	
19	GRIMMER Jonathan	1870	5	25	17	1856	
20	COHEN Loic	1950	5	24,5	20	1926	1874

Etc... 118 participants.



Joachim Iglésias, deuxième, récemment installé en Midi-Pyrénées.

3e blitz du téléthon Par Gérard Bildstein

C'est maintenant une tradition bien ancrée ! Sous l'impulsion d'Henri Fiori, le 3e blitz du téléthon s'est déroulé à Juillan le vendredi 5 décembre au soir, participant à tout un ensemble de manifestations au sein desquelles les Echecs occupent une place connue et reconnue de tous. 29 joueurs ont répondu présents, soit le même nombre que l'an dernier, dont 17 adultes et 12 jeunes, benjamins et au-dessous. On trouvait même parmi eux un petit poussin ! Ils se sont affrontés en 8 rondes de 5 minutes KO,

entrecoupées par les dégustations de cidre et de pudding au Calvados d'Henri.

La lutte pour la première place a donné lieu à un tournoi triangulaire entre **Frédéric Bodlet**, **Jory Labat** et **Jean-Louis Carassus**. Jory battait Frédéric à la ronde 2, Jean-Louis battait Jory à la ronde 4, et Frédéric battait Jean-Louis à la ronde 5. Si bien que nous avons 3 ex aequo à la ronde 6, en compagnie du surprenant pupille **Adrien Guillaumeau**. Mais à la ronde 6, Jean-Louis craquait devant le benjamin **Axel Labat**, qui en a déjà fait tomber d'autres plus huppés que lui, laissant ses deux rivaux gagner leurs 3 dernières rondes. Après la ronde 7, le départage était en faveur de Jory, mais à la ronde 8, Jory rencontrait **Denis Lehman** et Frédéric rencontrait **Benito Martinez**, un peu mieux classé, si bien que le départage virait en faveur de Frédéric.

C'est donc **Frédéric Bodlet** qui remporte le 3e blitz du téléthon, succédant à Benoît Lemoine qui avait gagné les deux premières éditions. Il faudra peut-être choisir à l'avenir un blitz de départage en cas d'ex aequo à la première place, ce qui semble plus dans l'esprit du tournoi. Derrière ce trio dominateur, **Benito Martinez** et **Taiwan Bandan** sont aux places d'honneur.

Chez les jeunes, on trouve 3 benjamins, **Axel Labat**, **Yohann Mosset-Cancel** et **Vassili de Kéguelin** aux 8e, 9e et 10e places, tous trois avec 4,5 points, suivis de peu par **Adrien Guillaumeau** à 4 points. La première féminine est **Nathalie Mosset**. Au total, une agréable soirée où nous avons joué pour la bonne cause, joignant ainsi l'utile à l'agréable.

Classement : (29 participants au total)

- 1 BODLET Frederic 1699 7 40,5 2008 2028
- 2 LABAT Jory 1940 7 40 2010 1990
- 3 CARASSUS J-L 1720 5,5 40 1855 1851
- 4 MARTINEZ Benito 1720 5 40,5 1731
- 5 BANDAN Taiwan 1920 5 38 1769 1673
- 6 CHAREYRE Serge 1610 5 32 1672 1608
- 7 LEHMAN Denis 1600 4,5 37,5 1700 1700
- 8 LABAT Axel 1640 4,5 37 1661 1648
- 9 MOSSET-CANCEL Y 1690 4,5 36 1673
- 10 KEGUELIN Vassili 1390 4,5 36 1519
- 11 LABARTHE Francois 1450 4,5 35,5 1662
- 12 ROZO Andre 1399 4,5 29 1452 1424

Championnats départementaux Jeunes.



Championnat jeunes du Tarn et Garonne

Le championnat départemental jeunes a été organisé le samedi 06 décembre 2008 à Castelsarrasin et n'a réuni que 8 joueurs mais il a été organisé de manière impeccable par le trésorier du CDJE82 Michel Grezels. Les lauréats sont Loïc

et Olivier Roques (catégorie poussin et minimes) ainsi que Florian Grezels (pupille).

Voici les résultats par catégorie :

Pupille :

Nom Prénom	1	2	3	total
Hairapétian Edouard		01	01	2
Grezels Florian	10		11	3
Wacker Théo	10	00		1

Poussin :

Nom Prénom	1	2	3	4	5	total
Bertrand Joseph	0	0	0	0	1	1
Roques Loïc	1	1	1	1	0	4

Benjamin- Minime :

Nom Prénom	Olivier	Rémy	Adrien	total
Roques Olivier		11	11	4
Auptel Rémy	00		00	0
Grezels Adrien	00	11		2



Les primés (et les dé-primés?)

Championnat départemental jeunes du Lot Par Denis Nouvel

Dimanche 30 novembre, 22 jeunes joueurs venus de tous les clubs du département se sont affrontés en 5 parties semi-rapides pour conquérir le titre de Champion du Lot dans les catégories de petits poussins à minimes. Grosse ambiance donc dans la salle de réunion de la mairie de Lamagdelaine (patrie du président de l'Echiquier du Quercy) où de nombreux parents encourageaient leurs favoris. L'organisation était assurée par le nouveau (quoiqu'ancien) président du Comité du Lot, Denis Nouvel, bien secondé par

Stéphan Thamier, de Cahors, à l'arbitrage et à l'ordinateur. Deux groupes avaient été constitués pour tenir compte du niveau des compétiteurs, les poussins et petits poussins étant pour la plupart débutants.

Voici les résultats : Minimes garçons : 1er Alexandre Léon de Cahors. Minimes filles : 1ère Anaïs Galtié de Cahors. Benjamins : 1er Mouche Haroyan de Cahors. Pupilles : 1er Thibaud Gourdon de Trespoux. Poussins : 1er Laurent Thamier de Cahors. Poussines : 1ère Blandine Croue de Figeac. Petits poussins : 1er Yves Laurence de Figeac. Petites poussines : Maëlle Salin de Figeac.

Tous ces champions départementaux sont qualifiés pour les Championnats Midi-Pyrénées auxquels s'ajoutent Théo Bailly et Maxime Laurens de Prayssac, 2ème et 3ème en Benjamins. Ces Championnats de Ligue se dérouleront pour la première fois dans le Lot, à Orniac, les 12, 13 et 14 février, ce qui devrait encourager nos champions à se surpasser sur leurs terres.



Les lauréats du Lot .

Championnat départemental jeunes du Tarn Par Jack Nicodème

19 jeunes ont participé au championnat du Tarn des jeunes : 7 MINIMES 4 BENJAMINS 4 PUPILLES 4 POUSSINS .Voici les qualifiés pour le championnat de ligue :

<u>MINIMES :</u>	<u>BENJAMINS :</u>
1° SAMUEL VILLENEUVE (GAILLAC) 6/6	1° THOMAS VILLENEUVE (GAILLAC) 6/6
2° JEREMIE SCHERTZER (BLAYE) 4/6	2° ERWAN BILLEY (LAVAU) 4/6
3° DAVID VACHER (GAILLAC) 3/6	
DAVID ANSTETT (ALBI) 3/6	
<u>PUPILLES :</u>	<u>POUSSINS :</u>
1° GAUTIER AINADJOGLOU (GAILLAC) 5/6	1° HUGO TORCOL (GAILLAC) 5/6
2° GUILLAUME HULEUX (GAILLAC) 5/6	2° ROMAIN BURNIER (GAILLAC) 3,5/6



Samuel Villeneuve

Championnat départemental jeunes de Haute Pyrénées. Par Nathalie Mosset

La pluie et la grisaille étaient au rendez-vous en ce dimanche 16 novembre à Vic en Bigorre, où s'est déroulé, au club de l'Echiquier vicquois, le championnat départemental individuel jeunes 65, organisé par Jean Duché, entraîneur. Un temps à jouer aux Echecs : c'est ce qu'ont fait 35 jeunes représentant quatre clubs du département, Tarbes, Juillan, Loures-Barousse et Vic en Bigorre-Tarasteix. Cinq catégories de joueurs, 1 cadet, 9 benjamins, 8 pupilles dont 1 pupille et 12 poussins avaient pour mission de marquer au moins deux points et demi au score sur cinq parties jouées en 25 minutes + 10 sec/coup. Les 5 Petits poussins devaient marquer deux points sur quatre parties. Bien sûr, chacun caressait secrètement l'espoir de se qualifier pour participer au Championnat régional Midi-Pyrénées qui aura lieu en février 2009 à Orniac (46). La bagarre fut rude et il fallut même user de parties supplémentaires pour départager les ex-aequo.

En fin de journée, 21 joueurs ont été récompensés pour leurs efforts et ont acquis leur qualification :

- ▶ **Cadets : Jory Labat** (Tarbes)
- ▶ **Benjamins : Yohann Mosset-Cancel** (Vic), Florian Juno (Vic), Axel Labat (Tarbes), Philippe Flory (Tarbes), Mehdi Ferron (Tarbes)
- ▶ **Pupilles : Virgile Guille-Photin** (Loures-Barousse), Adrien Guillaumeau (Tarbes), Lucas Vongue (Vic)
- ▶ **Pupillettes : Justine Vieu** (Juillan)
- ▶ **Poussins : Jean Duclos**(Tarbes), Aurélien Detour (Vic), Elie Boyrivent (Tarbes), Colhin Iborra (Vic), Drystan Mosset-Cancel (Vic), Gabriel Kimiaie-Bildstein (Tarbes), Nathan Briche (Tarbes), Alexandre Guichard (Vic-Tarasteix)
- ▶ **Petits Poussins : Matthias Laffonta** (Tarbes) à égalité avec Ugo Demole (Vic),Corentin Gandon (Vic)

Les noms inscrits en gras concernent les champions départementaux.

A la remise des prix, les sélectionnés ont été chaleureusement félicités, sans oublier les perdants qui, malheureux au jeu, ont

néanmoins participé au bon déroulement du championnat et ont été vivement remerciés par les organisateurs vicquois. Le tournoi s'est terminé par le verre de l'amitié dans une chaleureuse ambiance. Il ne reste plus qu'à souhaiter bonne chance aux champions départementaux et aux qualifiés, pour le championnat de ligue, et à remercier les parents pour leur collaboration

Note complémentaire de Gérard Bildstein

Outre Jean Duché, il faut surtout remercier pour la parfaite organisation "le trio des Dames de Vic", la présidente Nathalie Mosset assistée de Mesdames Detour et Juno. A elles trois, elles forment le nouveau bureau du club et lui permettent un nouveau départ. Et elles sont les mamans de jeunes parmi les meilleurs du club.

En marge du championnat, Jean Duché a organisé un tournoi des Accompagnants destiné aux parents et aux cadres présents, Michel Cordier de Loures et Henri Fiori de Juillan, auxquels s'est joint Jory Labat qui n'avait pas d'adversaire. Bien sûr, Jory a remporté ce tournoi amical avec 4 victoires, mais la révélation fut Nathalie Mosset, seule à la seconde place à un point de Jory, après avoir terrassé un pro comme Henri Fiori !

Félicitations à Nathalie, dont c'était vraiment la journée !

Classement benjamins

- 1 **MOSSET-CANCEL Yohann** 1480 **4,5** 13
- 2 **JUNO Florian** 1400 **4** 14
- 3 **LABAT Axel** 1640 **3,5** 10
- 4 **FLORY Philippe** 1480 **3** 13
- 5 **FERRON Mehdi** 1280 **3** 12,5
- 6 **KEGUELIN Vassili** 1199 **2** 13,5
- 7 **RIBIER Thibaut** 1199 **2** 13
- 8 **RAVELET Thomas** **1** 16
- 9 **GILES Bastien** 1199 **0** 12,5

Classement pupilles

- 1 **GUILLE-PHOTIN Virgile** 1099 **4,5** 12
- 2 **GUILLAUMEAU Adrien** 1250 **4** 12 1406
- 3 **VONGUE Lucas** 1099 **3** 12,5 1240
- 4 **MARINO Damien** 1099 **2,5** 13 1184
- 5 **LASTISNERES Jorian** 1099 **2,5** 10,5 1112
- 6 **DOLEAC Adrien** 1099 **2** 15 1137
- 7 **SAINT MARTIN Jonathan** 1099 **1** 10,5 1000
- 8 **VIEU Justine** 1099 **0,5** 14,5 1000

Classement poussins

- 1 **DUCLOS Jean** 1570 **5** 14,5
- 2 **DETOUR Aurelien** 1130 **3,5** 14,5
- 3 **BOYRIVENT Elie** 1040 **3** 16 1244
- 4 **IBORRA Colhin** 950 **3** 12
- 5 **MOSSET-CANCEL Drystan** 1100 **2,5** 16
- 6 **KIMIAIE-BILDSTEIN Gabriel** 900 **2,5** 14,5 1000
- 7 **BRICHE Nathan** 799 **2,5** 12,5
- 8 **GUICHARD Alexandre** 799 **2** 11 1064
- 9 **TOUSSAINT Pierre** 799 **2** 10 1000
- 10 **VONGUE Romain** 799 **1** 12,5
- 11 **DROGUET Tristan** 1040 **1** 11 1000
- 12 **CARRERE Damien** 799 **0** 9,5

Grille Berger petits poussins

	Moyenne : 799	Pays	Rapide	1	2	3	4	5	Pts	Bu.	Perf
1	LAFFONTA Matthias	FRA	799		½	1	1	1	3,5	11	1000
2	DEMOLE Ugo	FRA	799	½		1	1	1	3,5	11	1000
3	GANDON Corentin	FRA	799	0	0		1	1	2	12,5	1000
4	FETET Julien	FRA	799	0	0	0		1	1	13,5	1000
5	MARINO Axel	FRA	799	0	0	0	0		0	14,5	1000

Championnat départemental Jeunes de Haute-Garonne

Par Jacques Bouthier

Organisé les 03 et 04 novembre à Toulouse par le CDJE Haute-Garonne, il a rassemblé 60 participants, ce qui constitue un des plus importants championnats jeunes de la région. La LMPE avait choisi cette année encore un mode de qualification qui permette de qualifier le plus grand nombre. Cette année cela permettra à la Haute Garonne d'envoyer

trente-huit participants au Championnat de Ligue qui aura lieu cette année à Orniac dans le Lot. Voici les classements par catégorie de la compétition :

Classement Minimes

- 1 **BOUKHRIS-FERRE Yacine** 1916 **4,5** 12 1982
- 2 **TOULLEC Renan** 1639 **4,5** 12 1869 1886
- 3 **FINKEL Julie** 1480 **2,5** 14 1627 1666
- 4 **BARRAL Adrien** 1210 **2,5** 14 1469
- 5 **RUAAULT Vincent** 1540 **2,5** 12,5 1449
- 6 **PINAULT Mailys** 1763 **2,5** 12 1559 1484
- 7 **JARLAUD Lucas** 1570 **2,5** 10 1404 1356

8 **PICHOT Benjamin** 1330 **2,5** 8,5 1433 1450
 9 **PREST Vincent** 1310 **1** 12 1221 1218
 10 **DELQUE Mathias** 1120 **0** 10 1000

Classement Benjamins

1 **BOUYSSIERES Max** 1560 **4,5** 13,5 1767 1770
 2 **JOUANNEAU Armand** 1730 **4,5** 12,5 1784
 3 **FRESHWATER James** 1310 **4** 12,5 1511 1514
 4 **FINKEL Anne-Sophie** 1410 **3** 13,5 1483 1466
 5 **SURIYABALAN Suganthan** 1140 **3** 9,5 1310 1193
 6 **SANS Nicolas** **2,5** 13 1315 1294
 7 **BARRAL Simon** 1199 **2,5** 13 1307 1288
 8 **BEDOS Ophelie** 1240 **2,5** 7,5 1251 1126
 9 **CAZARD Nicolas** 1330 **2** 13 1339 1244
 10 **BARNERON Jeremy** 1199 **2** 12 1152 1172
 11 **CROUX Florian** 1199 **2** 11 1191 1103
 12 **FRECHAUD Quentin** 1199 **1,5** 11 1093 1069
 13 **SANS Xavier** 1199 **1** 8 1005 1000
 14 **MENDEGRIS Arthur** 1199 **0** 9,5 1000 1000

Classement Pupilles

1 **LAGRAVE Lucas** 1830 **4,5** 14 1884
 2 **DUPOUY Francois** 1660 **4** 14 1661
 3 **BROLY Jean-Christophe** 1510 **4** 14 1615 1620
 4 **JOUANNEAU Gatien** 1340 **3,5** 12,5 1449 1445
 5 **BROLY Marine** 1450 **3,5** 10 1379 1340
 6 **CAZAURANG Dimitri** 1330 **3** 14,5 1469 1514
 7 **BOUTILLON Nathanael** 1099 **3** 13 1396
 8 **ARTIS Maxime** 1240 **3** 13 1369 1349
 9 **DESENCLOS Florian** 1270 **3** 10 1289 1233
 10 **CAZALETS Tony** 1099 **3** 7,5 1294 1235
 11 **BOYER Ryan** 1160 **2,5** 11,5 1215 1000
 12 **CAZALETS Arnaud** 1040 **2,5** 11,5 1107 1000
 13 **AUTHIE Alexandre** 1099 **2,5** 10,5 1205 1182
 14 **GRIMAUULT Nathan** 1310 **2** 13,5 1262 1000
 15 **FONTORBES Laurent** 1099 **2** 11 1167 1119
 16 **DUQUESNE Julien** 1099 **2** 9,5 1149 1068
 17 **THOUMYRE Geoffroy** 1099 **2** 9 1000 1000
 18 **LO IACONO Paul Alexandre** 1099 **2** 8,5 1000 1000
 19 **HASSANI Ousman** 1099 **1** 11,5 1000 1000
 20 **REOLON Arnaut** 1099 **1** 11 1000 1000
 21 **NIEL Irvin** 1099 **1** 10,5 1000 1000

Classement Poussins

1 **BROLY Mathilde** 1370 **5** 13 1822 1832
 2 **BERTRAND Marin** 1380 **4** 14,5 1425 1416
 3 **ESPIAU DUBOIS Louis** 1010 **4** 10 1333 1644
 4 **ROUANET Victor-Marcel** 1070 **3** 15 1261 1259
 5 **CHEN Adrien** 1240 **3** 13 1219 1227
 6 **BERNARD Michael** 1009 **3** 12,5 1224 1211
 7 **ARTIS Baptiste** 1320 **3** 10 1181 1161
 8 **PICCO Enguerrand** 1090 **2,5** 10 1119 1119
 9 **SURIYABALAN Kajan** 1130 **2** 13,5 1140 1127
 10 **DUQUESNE Benjamin** 1009 **2** 11 1000 1000
 11 **DESTIC Pablo** **2** 10,5 1000 1000
 12 **POUPON Cecile** 1009 **2** 9,5 1000 1000
 13 **BOYER Amelle** 1009 **2** 9 1000 1000
 14 **LY Solann** 1009 **1,5** 12 1000 1000
 15 **CHEVALIER Nathan** 1009 **1** 12 1000 1000

Championnats scolaires.

La Fédération française d'échecs organise depuis maintenant de nombreuses années un championnat scolaire d'échecs. (<http://www.echecs.asso.fr/> à la rubrique Scolaires). Ces championnats se déroulent en trois phases : - une phase départementale, - une phase académique, - une phase nationale.

Cette année les phases départementales se dérouleront avant le 30 janvier. Chaque département utilise une ou plusieurs dates retenues en fonction du nombre de participants (Voir le calendrier LMPE 2008-2009 JEUNES). La phase Académique se déroulera le mercredi 18 mars 2009.

La phase départementale est ouverte à tous les joueurs. Un enfant seul peut participer. Un classement individuel est établi à la fin de la phase départementale. Tous les élèves ont leur place quelque soit leur niveau de jeu. Au final, un ou deux établissements sont sélectionnés pour la phase académique qui se jouera, elle obligatoirement par équipe. **Yves Maraval.**

Championnat scolaire du jeu d'Echecs

Ecoles primaires :
 mercredi 7 janvier - mercredi 21 janvier

Collèges et lycées :
 mercredi 14 janvier - mercredi 28 janvier

2009
 Moissac - Centre culturel - de 14 h à 18 h

Phase départementale
 organisée par
 le CDJE82
<http://cdje82.free.fr/>
 et
 le Cercle d'Echecs
 Castel-Moissac
<http://castel.echecs.free.fr/>

Renseignements et préinscription :
 Champ-scolaires-echecs@lmpe.org

Championnats scolaires en Haute-Garonne :

- MERCREDI : 3 décembre 2008 et 21 janvier 2009 pour les **écoles**
- MERCREDI : 10 décembre 2008 et 28 janvier 2009 pour les **collèges** et les **lycées**

LIEU : appel d'offres pour l'organisation dans un établissement volontaire.

Championnats scolaires Académiques :

- MERCREDI 18 mars 2009 pour les écoles, collèges et lycées qualifiés dans les départements de Midi-Pyrénées

Lieu : appel d'offres pour l'organisation dans un établissement volontaire

Saison 2008/2009. Les premières rencontres par équipes.

Les équipes jeunes.



Vue sur la compétition.

Nationale V et Nationale IV jeunes

La phase qualificative régionale de nationale IV jeunes s'est déroulée le dimanche 07 décembre à Toulouse à la salle Lapujade et a réuni 16 équipes de 4 jeunes joueurs et joueuses venus de toute la région et parfois d'assez loin, ce qui démontre que l'engouement pour la pratique du jeu est réel. En effet parmi ces équipes on citera celle de Gondrin (près de Condom, à plus de 120 kms), celle de Prayssac (près de Cahors), mais aussi les équipes de Tarbes, Vic et Luchon... le reste étant composé d'équipes toulousaines ou de proche banlieue. La compétition fut rude mais s'est déroulée dans une excellente ambiance, avec de nombreux bénévoles, les arbitres Fañchoise Cwiek et Andreas Van Elts parfois épaulés par les accompagnateurs (encadrement d'équipe jeunes) ont parfaitement géré cette journée de compétition qui a permis de sélectionner les 8 équipes qui accéderont pour les rencontres ultérieures à la Nationale IV jeunes, les huit dernières évoluant quant à elles en Nationale V. NS.

Classement :

Pl. Equipe	Pts	j.	d.	p.	c.
1 Muret 1	9	3	2.5	2.5	0
1 Tarbes 1	8	3	10	8	2
2 Ceit 2	8	3	7	9	2
3 Tournefeuille 1	8	3	5	8	3
5 Colomiers 2	7	3	4	8	4
6 Tcms	7	3	2	7	5
7 Luchon	7	3	2	6	4
8 Condom	6	3	-1	5	6
9 Prayssac	5	3	1	6	5
10 Gondrin	5	3	-1	5	6
11 Tarbes 2	5	3	-3	4	7
12 Muret 2	5	3	-4	3	7
13 Vic 2	5	3	-4	3	7
14 Tournefeuille 2	5	3	-6	2	8
15 Colomiers 3	4	3	-4	3	7
16 Tournefeuille 3	3	3	-10	1	11

Nationale III jeunes.

Parmi les deux équipes de la ligue engagées dans cette poule, on notera le carton plein de l'équipe de Colomiers coachée par Andrea Bollengier qui conserve toutes ses chances d'accession à la division supérieure. A souligner également le bon parcours de l'équipe de Gaillac qui ne disposant pas des mêmes ressources sur le plan de l'entraînement se défend fort bien et devrait en continuant ainsi assurer son maintien dans cette division.

Classement :

Pl. Equipe	Pts	j.	d.	p.	c.
1 Colomiers	9	3	18	29	11
2 Creon	9	3	16	31	15
3 Pau II	7	3	22	34	12
4 Gaillac	7	3	12	26	14
5 Toulouse A.P.E.J.E.	5	3	0	19	19
6 Echiquier Bordelais II	4	3	-18	15	33
7 Lescar	4	3	-20	14	34
8 Agen	0	3	-30	0	30

Nationale II jeunes.

Dans notre ligue seul le CEIT évolue à ce niveau de la compétition et pour l'instant partage la première place à égalité avec l'Echiquier Grenoblois.

Classement :

Pl. Equipe	Pts	j.	d.	p.	c.
1 Echiquier Grenoblois	9	3	18	29	11
2 Toulouse C.E.I.	9	3	11	28	17
3 Nîmes	7	3	12	28	16
4 Cannes II	7	3	7	26	19
5 Monaco	5	3	-6	18	24
6 Marseille Duchamp	5	3	-12	14	26
7 Lattes	3	3	-12	17	29
8 Lyon Olympique II	3	3	-18	11	29

Les intercircles adultes

Nationale I

De la ligue Midi-Pyrénées, seule l'équipe du Ceit évolue à ce niveau de la compétition, le club de Ramonville ayant décliné son accession l'an passé. Après 5 défaites consécutives souvent sur le fil, l'objectif du maintien paraît difficile.

A réaliser mais un sursaut est encore possible.

Classement :

Pl.	Equipe	Pts	j.	d.	p.	c.
1	Bischoffwiller	15	5	18	23	5
2	Hyères	13	5	8	16	8
3	Clichy II	12	5	3	15	12
4	Besançon T.P.G.	11	5	2	12	10
5	Lyon Olympique Echecs	11	5	2	12	10
6	Nice	11	5	3	17	14
7	Cannes II	10	5	2	15	13
8	Belfort	10	5	-2	16	18
9	Mulhouse Philidor II	9	5	0	11	11
10	Noisy le Grand	8	5	-8	10	18
11	C.E.I. Toulouse	5	5	-12	5	17
12	Créteil	5	5	-16	8	24

Nationale II

Deux équipes régionales sont engagées dans ce groupe, Condom tout d'abord qui fait cavalier seul après la ronde 4 avec 4 victoires et qui sauf accident est pratiquement assuré du maintien. Cette équipe peut même envisager la course à la montée d'un air serein. Ramonville, ensuite est pour l'instant dans la zone relégable mais avec deux matches en retard ! Exempte à la troisième ronde, elle n'a pu affronter Saint Affrique à la ronde suivante, l'équipe saint-affricaine étant bloquée par d'abondantes chutes de neige. Il faut remarquer que ce groupe de nationale II n'est composé que de onze équipes (contre douze habituellement) ceci en raison de la défection d'une équipe peu avant le début du championnat.

Classement :

Pl.	Equipe	Pts	j.	d.	p.	c.
1	Condom	12	4	11	16	5
2	Vitrolles	8	4	0	13	13
3	Agen	8	4	-5	8	13
4	La Diagonale du Sud Montpellier	7	3	5	11	6
5	Saint Affrique	7	3	8	13	5
6	Monaco	7	3	8	13	5
7	Hyères II	7	4	1	11	10
8	Marseille Echecs II	6	3	-1	7	8
9	Avignon	6	4	-11	7	18
10	Ramonville	4	2	1	7	6
11	Clermont Ferrand Echecs	4	4	-17	3	20

Nationale III

Groupe II

Les trois équipes de Midi-Pyrénées engagées dans ce groupe sont pour l'instant à la peine. Le Ceit après quatre défaites consécutives est au pied du mur tandis que Tournefeuille après un premier match catastrophique contre Lattes, une équipe a priori largement à sa portée, remonte doucement la pente en arrachant une superbe victoire contre Colomiers et en tenant un bon nul contre Marseille. Malgré sa défaite dans le derby toulousain, Colomiers ne devrait pas trop se faire de soucis pour le maintien avec deux victoires pour quatre matches, pour la montée c'est une autre paire de manches...

Classement :

Pl.	Equipe	Pts	j.	d.	p.	c.
1	Béziers	12	4	5	14	9
2	Aix en Provence II	10	4	13	17	4
3	Perpignan Lloveras	10	4	7	15	8
4	Marseille Echecs III	9	4	-3	10	13
5	Colomiers	8	4	3	15	12
6	Marseille Duchamps	8	4	0	14	14
7	Tournefeuille	7	4	-2	11	13
8	Montpellier III	6	4	-4	10	14
9	Lattes	6	4	-13	6	19
10	C.E.I. Toulouse II	4	4	-6	11	17

Groupe III

Deux équipes de Midi-Pyrénées sont engagées dans cette poule, Loures-Barousse et Villeneuve-Tolosane. Loures-Barousse avec deux victoires et un nul devrait se maintenir sans trop de difficultés tandis que Villeneuve a fait un pas important en s'imposant face à Libourne.

Classement :

Pl.	Equipe	Pts	j.	d.	p.	c.
1	Naujac	12	4	15	20	5
2	Pau Henri IV	10	4	9	18	9
3	Créon	10	4	3	14	11
4	Loures Barousse	9	4	3	14	11
5	Mont de Marsan	7	3	2	10	8
6	Bordeaux Echecs	7	4	-2	11	13
7	Villeneuve Tolosane	6	4	-9	10	19
8	Brive	6	4	-11	7	18
9	Bayonne Adour	5	3	2	11	9
10	Libourne	4	4	-12	6	18

Nationale IV

Groupe 1

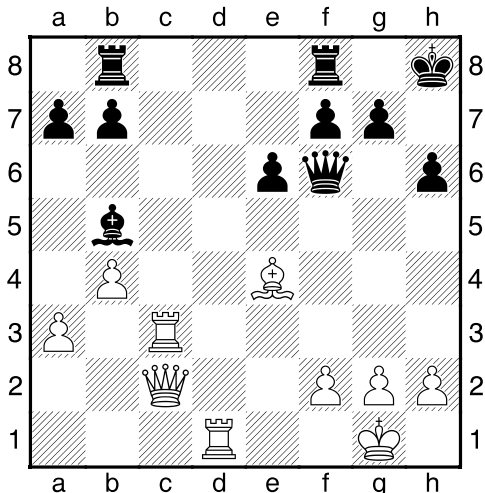
Dans cette poule, l'équipe de Castelsarrasin mène la danse avec trois victoires en trois matches et semble un candidat très sérieux pour l'accession en NIII. Cependant les équipes de Rodez et de Ramonville toutes deux avec un match en

moins - la rencontre Rodez-Ramonville du 14 décembre a été reportée à cause de conditions météo difficiles – peuvent encore rattraper Castelsarrasin. Les rencontres Rodez-Ramonville et Rodez-Castelsarrasin ou bien Ramonville-Castelsarrasin promettent d’être décisives.

Voici quelques parties des dernières journées de NIV :

Nouvel,D (1660) – Roques,O (1862) [B22]
NIV Castel/Moissac – Cahors (3.4), 14.12.2008

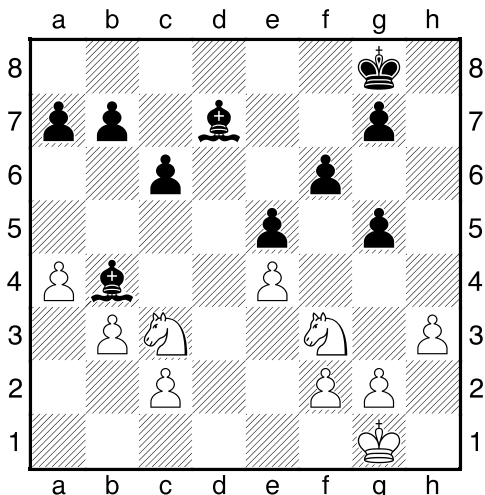
1.e4 c5 2.c3 d5 3.exd5 Dxd5 4.d4 e6 5.Cf3 Cc6 6.Fe3 cxd4 7.cxd4 Cf6 8.Cc3 Dd8 9.Fd3 Fb4 10.0-0 0-0 11.Dc2 Fa5 12.a3 Rh8 13.Fg5 Cxd4 14.Cxd4 Dxd4 15.Tad1 h6 16.Fxf6 Dxf6 17.Fe4 Tb8 18.Td3 Fxc3 19.Txc3 Fd7 20.Td1 Fb5 21.b4??



21...Fa4!-+ 0-1

SCANDELLA,T – ROQUES
D4 – Castres / Albi Castres (1), 19.10.2008

1.d4 Cf6 2.Fg5 e6 3.e4 h6 4.Fxf6 Dxf6 5.Cf3 Fe7 6.Fd3 d6 7.0-0 e5 8.Cc3 c6 9.dxe5 dxe5 10.h3 0-0 11.De2 Cd7 12.a4 Cc5 13.Fc4 Ce6 14.Fxe6 Fxe6 15.Ch2 Fd6 16.Tad1 Tfd8 17.b3 Td7 18.Dh5 Dg5 19.Dxg5 hxg5 20.Cf3 f6 21.Td3 Tad8 22.Tfd1 Fb4 23.Txd7 Txd7 24.Txd7 Fxd7

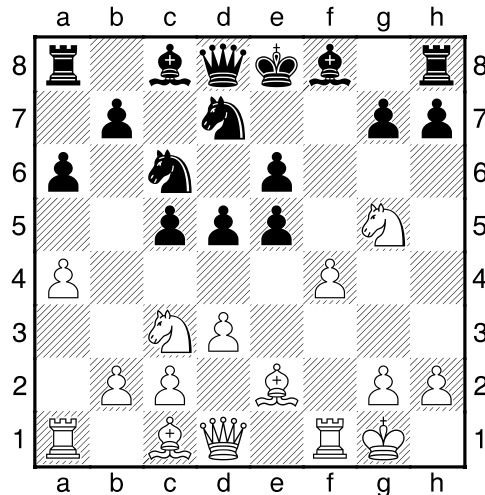


Une finale très intéressante à la clé. L'avantage est aux fous, les cavaliers n'ont pas vraiment de cases d'appui utiles, les noirs ont en outre la possibilité de jouer b5 forçant presque l'échange a4 contre b5 créant ainsi une majorité noire à l'aile-dame.25.Cd1 Rf7 [25...g4 26.hxg4 Fxg4 27.Ce3 Fe6] 26.Rf1 [26.g4! g6 27.Ce3 b5?! 28.axb5 cxb5 29.Cd5 compliqué] 26...g4 27.hxg4 Fxg4 28.Re2 Re6 29.Ce3 Fh5 30.g4 Ff7 31.Cf5 Ff8 32.Cd2 g6 33.Ce3 b6 34.Rd3 Fc5 35.f3 Fe8 36.c3 Fe7 37.Cdc4?! [37.c4 Fc5 38.Cc2=] 37...b5! 38.axb5

cxb5 39.Cd2 a5 40.Cd5 Fd6 41.c4 a4 42.cxb5 a3 43.Rc3 Fxb5 44.Cc4 Fb8 45.Cb4 Fa7 46.Cc2 Fd4+ 0-1

Pierre,T (1933) – Constantin,D (2091) [B23]
N4 / Ramonville2 – Blaye (1), 19.10.2008[Michko]

1.e4 c5 2.Cc3 a6 3.a4 Cc6 4.f4 e6 5.Cf3 d5 6.d3 Cf6 [6...Fe7!? Intersion de coups tres interessante! 7.g3 Cf6 et si 8.e5?! Cg4! avec l'idee de revenir en f5 en passant par h6. 9.h3 (si 9.Fg2 h5! 10.0-0 Ch6 11.h3 Cf5) 9...Ch6 10.Fg2 (10.g4 Fh4+ la pointe de l'ordre de coups.) 10...Cf5] 7.e5 Cd7 8.Fe2 f6 9.0-0 fxe5 10.Cg5



10...Cf6 11.Fg4?! [11.fxe5! Cxe5 12.Ff4 Fd6 13.Fh5+ avec de bonnes compensations.] 11...De7 12.Te1 g6 13.fxe5 Cxg4 14.Dxg4 Fg7 15.Ff4 0-0 16.h4 Tf5 17.Cf3 Fd7 18.Cd1 Taf8 19.g3 d4 20.b3? [20.c3 etait obligatoire a cause de la manoeuvre de cavalier suivante.] 20...Cb4 21.Te2 Cd5 22.Fg5 Df7 23.Cd2 h6+ 24.Cc4 Tf1+ 25.Rg2 Fc6 26.Te4 Ce3+?! [26...hxg5+] 27.Fxe3 dxe3 28.Ccxe3 h5 29.De2 Fxe4+ 30.dxe4 Df3+ 31.Dxf3 T1xf3 32.Cf5 Fxe5 33.Tb1 exf5 [33...T8xf5! 34.exf5 Txg3+ 35.Rf2 exf5] 34.Rxf3 fxe4+ 35.Rxe4 Fxg3 36.Ce3 Fxh4 37.Cg2 Fg5 38.c4 h4 39.Th1 Tf2 40.Ce3 Te2 41.Th3 Rf7 42.Rd3 Txe3+ 0-1

Kousnetsoff,D (2030) – Olle,J (1860) [B08]
N4 / Ramonville2 – Blaye (1), 19.10.2008 [Michko]

1.e4 d6 2.d4 Cf6 3.Cc3 g6 4.Fc4 Fg7 5.Cf3 0-0 6.0-0 [6.Fb3] 6...c6 [une manoeuvre classique de degagement des Noirs est ici 6...Cxe4 7.Cxe4 d5 8.Fd3 dxe4 9.Fxe4 et le centre blanc a disparu, amenant l'egalite.] 7.a4 Fg4 [7...d5] 8.De2 d5 9.Fb3 dxe4 10.Cxe4 Cxe4 11.Dxe4 Fxf3 12.Dxf3 e6 [pourquoi pas 12...Dxd4 par exemple 13.Td1 De5 14.c3 Cd7! 15.Fe3 Cf6] 13.c3 Ca6 14.Ff4 Cc7 15.Dg3 Cd5 16.Fd6 Te8 17.Tad1 Ce7 18.Fe5 Cf5 19.Df3 Db6 20.Fc4 c5 21.Fxg7 Rxg7 22.De2 cxd4 23.cxd4 Rg8 24.De5 Tad8 25.Fb5 Tf8 26.d5 Txd5 27.Txd5 exd5 28.Dxd5 Td8 29.De5 Dd6 30.De4 a6 31.Fc4 Dd4 32.De2 Dd2 33.De5 Dd6 34.De4 Dd4 1/2-1/2

Classement :

Pl.	Equipe	Pts	j.	d.	p.	c.
1	Castelsarrasin Moissac	9	3	12	17	5
2	Albi	7	3	4	12	8
3	Castres	7	3	2	11	9
4	Ramonville 2	6	2	12	13	1
5	Rodez	6	2	8	12	4
6	Ceit 3	3	3	-11	5	16
7	Blaye les Mines	3	3	-12	5	17
8	Cahors	3	3	-15	4	19

Groupe 2

Duel à distance entre Condom et Tarbes pour une place en nationale III ; Ces deux équipes ont en effet fait le plein après trois rondes et la rencontre qui va les opposer est d'ores et déjà décisive. En embuscade seule l'équipe d'Auch peut encore espérer un faux pas des leaders.

Voici quelques parties des dernières journées de NIV :

Woloszyn,F (1990) – Condeminas,C (1780) [D05]

Nationale 4 / Loures2 – Condom2 (1), 19.10.2008

1.d4 Cf6 2.Cf3 c5 3.e3 e6 4.Fd3 Cc6 5.c3 d5 6.Cbd2 Fd6 7.De2 cxd4 8.exd4 a6 9.0-0 0-0 10.Ce5 b5?? 11.Cxc6 1-0

Saunders,M (1792) – Vitrou,J (2011) [C35]

Nationale 4 / Loures2 – Condom2 (1), 19.10.2008

1.e4 e5 2.f4 exf4 3.Cf3 Fe7 4.Fc4 Fh4+ 5.Rf1 d6 6.d4 Fg5 7.Cxg5 Dxc5 8.Df3 Cc6 9.Fxf4 Dg4 10.c3 Cge7 11.Rf2 Cg6 12.Fg3 Fe6 13.Dxc4 Fxg4 14.Tf1 f6 15.Rg1 0-0-0 16.b4 Tde8 17.Cd2 Thf8 18.a4 Cce7 19.a5 Fd7 20.b5 f5 21.b6 a6 22.bxc7 f4 23.Ff2 Rxc7 24.Tfb1 Fc6 25.d5 Fd7 26.Tb4 Ce5 27.Tab1 Tb8 28.Fb6+ Rc8 29.Fa7 Ta8 30.Txb7 C7g6 31.Fxa6 Rd8 32.Fb6+ Re8 33.Ff1 f3 34.g3 f2+ 35.Rg2 Fg4 36.a6 Ff3+ 37.Cxf3 Cxf3 38.Fb5# 1-0

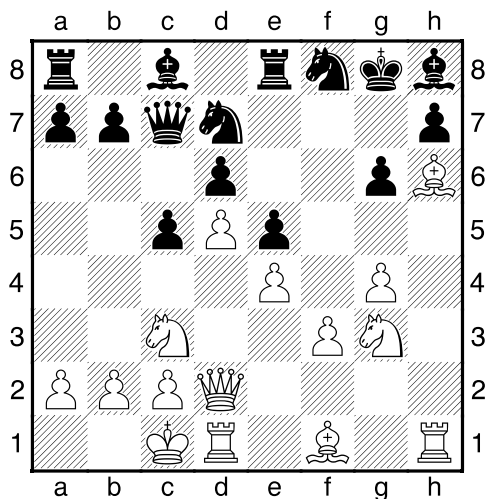
Boukhris,Y (1916) – Evrard,E (1860) [B07]

Foix Muret (1.2), 2008

1.e4 d6 2.d4 g6 3.Cc3 Fg7 4.Fe3 Cf6?! il vaut mieux dans ce type de système commencer d'abord à créer du contre-jeu à l'aile-dame. Après 4...Cf6 suiv du petit roque, les noirs subissent une attaque St-Georges dans les règles de l'art sans avoir vraiment le temps de créer un contre-jeu efficace. [4...c6 5.Dd2 b5

] 5.f3 0-0 6.Cge2 Cbd7 7.Dd2 Te8 8.g4 Cf8 9.Fh6 Fh8 10.0-0-0 c6 11.Cg3 Dc7 12.h4

12...C6d7 13.h5 e5 14.hxg6 fxc6 15.d5 c5



Classement :

Pl.	Equipe	Pts	j.	d.	p.	c.
1	Montauban-Montech	9	3	9	12	3
2	Colomiers 3	7	3	3	9	6
3	Tarbes 2	7	3	1	8	7
4	Condom 3	6	3	-1	7	8
5	Castel-Moissac 3	5	3	1	9	8
6	Cd de Muret	5	3	-2	7	9
7	Bruguières	5	3	-5	5	10
8	Muret 2	4	3	-6	4	10

Régionale II**Classement :**

Pl.	Equipe	Pts	j.	d.	p.	c.
1	Ramonville 3	9	3	9	9	0
2	Toulouse Cms 2-Balma	8	3	5	8	3
3	Colomiers 4	8	3	5	8	3
4	Montauban Montech 2	7	3	4	7	3
5	Colomiers 5	7	3	1	6	5
6	Tournefeuille 2	7	3	1	5	4
7	C.E.I.t 5	7	3	1	5	4
8	Toulouse Cms 1	6	3	1	6	5
9	Cahors 2	6	3	1	5	4
10	Cate	6	3	-2	5	7
11	Lardenne 2	6	3	-3	4	7
12	Auch 2	5	3	0	5	5
13	Figeac	5	3	-1	5	6
14	Gaillac 2	5	3	-2	4	6
15	Gondrin	5	3	-2	4	6
16	Millau	4	2	0	4	4
17	Loures Barousse 3	4	3	-3	4	7
18	Ramonville 4	4	2	-3	2	5
19	Muret 3	3	2	-1	3	4
20	Airbus Chess	2	3	-8	1	9

Coupe Jean Claude Loubatière.

La compétition se déroule par équipe de 4 et permet lors de cette phase départementale de qualifier une équipe par tranche de quatre équipes engagées. En cas de nombre impair d'équipes, la compétition se déroule au système Molter.

Phase départementale Haute-Pyrénées.**Classement :**

Pl.	Equipe	Pts	j.	d.	p.	c.
1	Tarbes-Bagneres	3	10,5			
2	Tarbes-Seniors	3	9,5			
3	Vic-Bigorre	3	4			
4	Tarbes-Jeunes	3	2,5			
5	Loures Barousse	3	0,5			

Phase départementale Gers.**Classement :**

Pl.	Equipe	Pts	j.	d.	p.	c.
1	Condom	3	9,5			
2	Auch 1	3	6,5			
3	Auch 2	3	2			

Phase départementale Tarn et Garonne.**Classement**

Pl.	Equipe	Pts	j.	d.	p.	c.
1	Castel Moissac 1	3	10			
2	Montauban	3	6			
3	Castel Moissac 2	3	2			

Phase départementale Tarn.**Classement :**

Pl.	Equipe	Pts	j.	d.	p.	c.
1	Gaillac 1	8	3	4	8	4
2	Blaye les Mines	7	3	3	6	3
3	Albi 1	7	3	2	6	4
4	Castres	6	3	0	6	6
5	Gaillac 2	4	3	-4	4	8
6	Albi 2	4	3	-5	3	8

Les résultats des autres départements ne me sont pas parvenus à temps.

Vie de la Ligue.

Comité directeur de la FFE.

Toulouse a accueilli les 8 et 9 novembre 2008, les **travaux du Comité Directeur de la FFE**. Chaleureusement reçus par le Président de la Ligue Midi Pyrénées, Jacques Bouthier, et toute son équipe, les élus fédéraux n'auront guère le temps de visiter cette superbe cité. Un ordre du jour, en effet, fort chargé pour l'avant dernier CD avant l'Assemblée Générale électorale de mars 2009.



Le vin d'honneur après la réunion.

Réunion du CD du 2 OCTOBRE 2008

Par Frédéric Rivière, Philippe Fabre

► A) Jeunes

- 1)Championnat Midi-Pyrénées : règles de qualification pour les championnats jeunes MP
- 2)Bilan des stages d'Aspet et Condom
- 3)Nationale 3 jeunes
- 4)Aide au développement de l'Elite

► B) Commission Technique : Calendrier & composition des équipes pour les compétitions interclubs

► C) Bilan des interventions à la CCAS

► D) Préparation de l'AG électorale du 24 janvier 2009

- 1)Préparation, Invitation et Communication
- 2)Appel à candidature

► E) CD Fédéral à Toulouse les 8 et 9 novembre

► F) Stages d'Arbitrage prévus au cours de la saison

► G) Championnats scolaires départementaux

► H) Communication : site internet, nouveau webmestre.

► I) Questions diverses

PRÉSENTS :

- François Artis
- Louis Beaurain
- Jacques Bouthier
- Françoise Cwiek
- Philippe Fabre
- Jean-Paul Fora
- Hervé Laplace
- Yves Maraval
- Jack Nicodème
- Patrice Oriot Frédéric Rivière
- Fabien Tanguy

ABSENT :

- Gérard Bildstein.

A) Jeunes :

► A1) Louis Beaurain a présenté au comité directeur sa proposition des règles de fonctionnement des championnats ligues jeunes pour la saison 2008-2009.

Phase départementale :

L'organisation et le déroulement en est confié aux CDJE et aux clubs. Cependant nous pouvons indiquer les points suivants :

► La licence B est nécessaire et suffisante.

► Cadence de jeu comprise entre 20minKO et 30min+10s/coup pour les catégories comprises entre petit-poussins et pupilles, entre 20minKo et 50min+10s/coup pour les autres catégories. De préférence, le type d'appariement sera en toute ronde pour une participation de moins de 10 joueurs, sinon l'appariement sera au système suisse (5 rondes jusqu'à 18 joueurs et 7 rondes au delà de 18 joueurs).

Règles de qualification : contrairement aux années précédentes, seules les parties jouées devront être prises en compte pour déterminer les joueurs qualifiés. (exempt compte 0 point). Pour les catégories benjamins et pupilles, sont qualifiés tous les joueurs réalisant la moitié des points. Il est possible de faire un tournoi en regroupant diverses catégories mais seules les parties entre joueuses ou joueurs de même catégories sont prises en compte pour déterminer les qualifiés. Le départage sur l'échiquier est obligatoire pour les titres de champions départementaux.

Phase ligue :

Le CD décide d'appliquer une cadence de jeu d' 1heure +30 sec/coup à partir de la catégorie benjamin, rythme qui a l'avantage d'être homologuée FIDE à condition que 4 joueurs FIDE au minimum participent au tournoi. Le championnat de ligue jeunes aura lieu du 12 au 14 février et est prévu de la manière suivante : dans le cas où le tournoi rassemble au moins 18 joueurs (sinon, il n'y aura que 5 rondes) :

- 3 parties la première journée
- 3 partie la deuxième journée
- 1 partie la dernière journée avec la remise des prix.

En ce qui concerne les catégories pupilles, poussins et petits poussins, la cadence appliquée est de 50 min+10 sec/coup. La prise d'une licence A est obligatoire.

Il est prévu de lancer un sondage auprès des cadets pour savoir si un tournoi OPEN doit être organisé.

► A2) Les organisateurs de stages sont confrontés au problème d'encadrement des jeunes. Il faudrait au moins un référent par département (plus pour la Haute-Garonne) qui ait une autorité sur les jeunes afin d'assurer le bon déroulement du stage. En effet, un bon compromis serait de pouvoir disposer d'un ratio d'un adulte pour 8 enfants.

Concernant l'arbitrage, la Ligue Midi-Pyrénées des Echecs recherche deux arbitres pour encadrer les différents tournois. Michel Bedos étant présent pour diriger le championnat et jouer son rôle d'entraîneur envers les jeunes prometteurs de la LMPE, il aidera plus particulièrement les leaders des tournois dans les analyses. Par contre il ne préparera pas les jeunes contre leurs adversaires du lendemain : il ne s'agit

pas de fausser le championnat en favorisant un compétiteur sur un autre.

Concernant le lieu : le Comité Directeur a hésité entre Orniac et Eauze. Finalement, Orniac a été choisi pour accueillir le championnat de Ligue jeunes.

Le Stage de Condom a rassemblé 7 enfants, ce qui est légèrement inférieur à ce qui était prévu. Le résultat de l'opération se solde par un déficit de - 270 € (Condom demande la prise en charge de la moitié de ce déficit par la LMPE, la ligue a donné son accord). Au niveau de l'organisation, tout le monde a été très satisfait.

Le stage d'Aspet a accueilli 28 jeunes : une bonne participation. Tout s'est bien déroulé mais la ligue constate que le nombre de 2 animateurs était insuffisant. Pour les autres échéances il sera nécessaire de limiter à 24 le nombre de jeunes comme il en avait été décidé précédemment et demander aussi à des parents d'accompagner leurs enfants, sinon le nombre d'adultes accompagnant les enfants s'avérera insuffisant. C'est d'ailleurs vrai pour toutes nos manifestations sportives.

► A3) NIII jeunes : 3 clubs de la région y participent : APEJE, Colomiers et Gaillac. En ce qui concerne les compétitions de N IV et NV jeunes, après consultation des clubs, Louis Beaurain propose de mettre en place un système de caisse de péréquation afin de répartir les coûts de déplacement incombant aux clubs pour les compétitions. En effet, la LMPE couvre un territoire étendu avec ses clubs disséminés sur tout son territoire.

Ainsi, si la ligue donne une somme de 150€ et que chaque équipe engagée verse 10 €, l'argent recueilli sera redistribué aux clubs selon les frais qui ont été engagés pour les déplacements liés à cette compétition. Cette mesure a pour objectif d'inciter le maximum de club à inscrire au moins une équipe dans ces compétitions jeunes.

Le Comité Directeur a accueilli favorablement cette proposition et l'a adoptée.

► A4) Aide au développement de l'élite :

Par un accord avec la CCAS la Fédération finance en totalité la location d'une chambre au Cap d'Agde pour un

jeune et son entraîneur, tout frais compris. Le jeune retenu est Yanis Ouerk, au vu de sa performance au tournoi de Condom et de sa participation aux précédents stages. Le GMI Emmanuel Bricard propose d'entraîner Yanis et la LMPE souhaite faire profiter 2 autres jeunes joueurs prometteurs de la ligue (au vu des résultats obtenus). La Ligue Midi-Pyrénées des Echecs a pensé à également Guillaume Delay et Alexandre Iwanenko, mais sans un financement complet. Si l'un d'eux refuse la proposition elle prendra en suivant de la liste des jeunes joueurs prometteurs par ordre de mérite.

B) Commission technique :

Jack Nicodème (président de la commission technique) a présenté la composition des nouveaux groupes et des équipes engagées pour les compétitions interclubs cette année. L'on peut retrouver cette composition sur le site de la ligue à cette adresse.

Pour la nationale IV : Axel PRIEUR a refait plusieurs fois le calendrier suite à des désistements de dernière minute. La division géographique cette année oppose le nord au sud de la région

Régionale 1 : Gaillac et APEJE ont été repêchés en R1 afin de compléter cette division. 3 équipes ne peuvent pas aller au Centre de Détention de Muret à cause des joueurs mineurs de certaines équipes.

16 équipes sont engagées en R1. De nouveaux clubs apparaissent, d'autres « ne donnent plus signe de vie ». La commission technique exprime son inquiétude sur l'avenir de ces clubs.

C) Bilan des interventions à la CCAS :

Le bilan est très positif, autant d'un point de vue au financier que sportif.

D) Préparation de l'AG électorale du 24 janvier 2009 :

La prochaine assemblée générale électorale de la LMPE est prévue le **24 janvier** prochain à la Maison des Associations de Toulouse.

D-1) Il est nécessaire de recueillir assez tôt les rapports d'activité des personnes qui occupent des fonctions au niveau de la ligue de manière à avoir le temps nécessaire de préparer les rapports qui seront présentés à cette assemblée. Il

sera également nécessaire de lancer des invitations à nos partenaires et aux personnalités.

Lors de cette AG, il est prévu de tenir une AG exceptionnelle afin de transférer le Siège Social de la LMPE au Comité Régional Olympique et Sportif situé à Balma.

Pour information, le Comité Départemental du Jeu d'Echecs du Gers (CDJE32) a signé une convention de partenariat avec la BNP Paribas (représenté par Marie Faure, Patrick Pour et Laurent Tozzato). Celui-ci prévoit notamment de subventionner le tournoi FIDE de Condom pour un montant de 1.000 euros et d'attribuer à chaque club gersois un « kit échecs » comprenant de nombreux produits : jeux, pendules, coupes, médailles, échiquiers muraux, carnets, stylos, tee-shirts... La Ligue insiste sur le fait que les clubs doivent pouvoir mieux communiquer afin d'obtenir ce type de convention avec le partenaire officiel de la Fédération en présentant des projets sérieux, médiatiques et en direction des jeunes.

D-2) Un appel à candidature est lancé afin de connaître les personnes qui souhaitent faire partie du Comité Directeur de la Ligue.

E) Comité Directeur de la FFE à Toulouse les 8 et 9 novembre :

Un Comité Directeur de la FFE se tiendra à Toulouse les 8 et 9 novembre prochain. Une occasion s'offre aux dirigeants de nos clubs et nos comités départementaux de s'intéresser aux sujets qui sont discutés au sein de la Fédération. La Ligue d'Echecs de Midi-Pyrénées invite ces dirigeants à venir rencontrer les membres du Comité Directeur de la FFE à l'occasion de l'apéritif ou/et du repas qui aura lieu à cette occasion.

F) Stages d'Arbitrage prévus au cours de la saison :

Des actions de Formations de niveau AF4 et AF3 sont proposées par la ligue (par l'intermédiaire de Loïc Cwiek) pour devenir arbitre ou pour une remise à niveau des compétences (demandée par la commission d'arbitrage fédérale). Il faut savoir que dès à présent, les arbitres doivent suivre un stage de mise à niveau tous les quatre ans, sous peine de se voir rayer purement et simplement de la liste des arbitres.

G) Championnats scolaires départementaux (promotion pour en améliorer la participation ?)

La phase départementale des championnats scolaires doit avoir eu lieu avant le 31 janvier, et avant le 21 mars au niveau de la phase régionale

La LMPE a retenu les dates suivantes : le 3 décembre et 21 janvier pour les écoles, le 10 décembre et 28 janvier pour les collèges et lycées. Le Championnat Académique est prévu le 18 mars. Le jour correspondant est un mercredi, car ce jour de la semaine apparaît comme le plus favorable pour organiser ce type de manifestations.

La finale des championnats scolaire est prévue à Cannes, les 5, 6 et 7 juin 2009.

H) Communication : site internet, nouveau webmestre.

Fabien Tanguy passe la main à Loïc Martinez pour assurer le rôle de Webmestre du site LMPE. Il s'agit en fait d'assurer la continuité de l'entretien du site et améliorer le squelette.

Patrice Oriot souligne que l'un des défauts à signaler est un manque de lisibilité concernant les modifications rédactionnelles récentes apportées sur le site. Fabien précise que le site de la LMPE est "avant-gardiste" par rapport à un bon nombre de site échiquéen concernant les possibilités offertes (notamment la syndication du site LMPE par d'autres sites). D'ailleurs, le site de la Fédération ne propose toujours pas la syndication de ses articles.

I) Questions diverses

Le Comité d'organisation de l'open de l'Ouest-Toulousain (COTEGH) sollicite, par l'intermédiaire de Hervé Laplace, une aide de la LMPE pour l'organisation de cet open.

Clôture de la réunion du Comité Directeur de la Ligue Midi-Pyrénées des Echecs à 00H00.

Subvention pour petits équipements. Par Jack Nicodeme

Le conseil régional donne une subvention pour l'achat de petits matériels : jeux, pendules, tableaux etc... (pas pour le mobilier, cassettes, livres,

matériel informatique, coupes, médailles, flocage, déplacement, formation)

CRITÈRES A RESPECTER PAR LES CLUBS

- ▶ Avoir au moins un an d'existence
- ▶ être agréé par le ministère chargé des sports
- ▶ posséder une école de jeunes ou mener une action en faveur des jeunes
- ▶ le montant des dépenses pour 2007/2008 ne doit pas dépasser 25.000 euros, charges salariales comprises

MONTANT DE LA SUBVENTION :

ENTRE 300 et 1525 EUROS par club.

Cette subvention ne peut être demandée que tous les deux ans.

QUE DOIVENT FAIRE LES CLUBS ?

1° Retirer un dossier au CDOS (Comité départemental olympique et sportif

2° Remplir ce dossier et en envoyer

▶ Un exemplaire au Conseil Régional

▶ Un exemplaire au CDOS où vous avez retiré le dossier

AVANT LE 12 DECEMBRE

3° Dans le courant de l'année 2009 Le Conseil Régional vous informera de la somme allouée.

4° Effectuer les achats (dont le montant peut-être supérieur à la somme allouée) et LES PAYER.

5° Envoyer la facture au Conseil Régional pour obtenir le remboursement à hauteur de la somme allouée.

Un petit rappel réglementaire concernant le CHAMPIONNAT 2008/2009 par équipes :



Par Jack Nicodeme

Les premiers matchs de championnat auront lieu le **19 Octobre**.

Avant le début de la compétition, je veux rappeler quelques points de règlement que certains ont oublié ou ignoré l'an passé :

▶ La demande de licence doit être partie avant le début de la compétition (cachet de la poste faisant foi, pour les demandes papier)

▶ Ne pas oublier la règle des 103 points, en tenant compte des parutions des nouveaux ELO. Un nouvel ELO Fide peut-être attribué à tout moment, j'invite les capitaines d'équipe à vérifier les ELO avant chaque match.

▶ La cadence Fischer sera obligatoire en N IV et R1 et recommandée en R2

▶ Une équipe ne peut pas jouer avec plus de trois joueurs mutés.

▶ Un joueur qui a disputé trois parties en division supérieure ne peut plus jouer en division inférieure

▶ Lorsqu'un club a plusieurs équipes, l'équipe 1 doit être plus forte que l'équipe 2 et ainsi de suite.

▶ Une équipe forfait pour une ronde est censée avoir joué dans la composition de la ronde précédente. Tout joueur de cette liste n'a pas le droit de jouer un autre match ce jour-là.

▶ Un arbitre ne peut pas en même temps être capitaine de son équipe.

▶ La demande de licence d'un joueur muté doit être faite avant le 30 Novembre pour qu'il puisse jouer en équipe (coupe ou championnat). Il n'y a pas de mercato d'hiver aux échecs.

▶ Lorsqu'un club a deux équipes au même niveau, le joueur d'une équipe ne peut pas jouer pour l'autre équipe (sauf en 4ème table en R2)

► Lorsqu'un litige technique survient, le capitaine de l'équipe plaignante doit formuler sa réclamation par écrit. L'arbitre et le capitaine de l'équipe adverse rédigent chacun un rapport. Tous ces documents doivent être transmis avec la feuille de match au directeur du groupe. Une demande trois jours après ne peut pas être prise en compte.

Je vous invite également à consulter :

► Le règlement de la ligue qui se trouve sur ce site à la rubrique "direction technique"

► Comment comparer la force de deux équipes d'un même club, rubrique "compétitions"

► Comment régler les pendules DGT 2000, rubrique "compétitions"

La rédaction d'un P.V provisoire facilite le travail des directeurs de groupe et je souhaite que, cette année, tous les capitaines fassent l'effort de les rédiger. Cela demande dix minutes. Ceux qui ne savent pas comment faire peuvent voir l'article que Loïc Cwiek a publié en 2006 sur ce site ou demander à leur directeur d'épreuve.

Si vous avez un doute sur le règlement ou sur la composition des équipes, je vous invite à m'interroger AVANT le match.

Je souhaite à toutes et à tous de passer de bons moments devant l'échiquier en championnat et dans les différentes coupes.

Annonces

Assemblée générale de la LMPE. Samedi 24 janvier 2009

L'AG aura lieu à la Maison des Associations à Toulouse.

81 rue Saint-Roch (ancienne caserne Niel)

Le bureau fédéral sera représenté par **Sylvain Rivier**,

► ancien président de la

commission technique,

► Membre du bureau fédéral

► Responsable des compétitions par équipes

Tous les présidents de clubs (ou leurs représentants munis du pouvoir du club représenté) sont conviés à y participer. Cette assemblée est électorale : les membres du comité directeur et le bureau seront renouvelés. La politique et les actions à mener par la LMPE seront discutées pour les quatre années à venir.

► 9h30 : Accueil et vérification des pouvoirs

► 10h : Rapport Moral et techniques

► 12h30 : vin d'honneur

► repas pris sur place

► 14 h : rapport financier

► 14h45 : Ag extraordinaire : Changement de Siègne Social

► 15h : Election du Comité Directeur

► 16h : Rapport d'Orientation et Budget Prévisionnel

► 17h : Clôture

COUPE 2000

La phase ligue de cette compétition aura lieu

Le 1 février 2009 à Albi
Maison de quartier du Maranel – rue Alain Colas à Albi

Equipe composé de 4 joueurs (+ éventuellement 1 remplaçant) ayant un élo <= à 2000 (élo de janvier 2009), cadence 50mn +10s/coup.

La participation à cette compétition est de 10 € par équipes (n'oubliez pas votre chéquier).

Horaires des rondes (10h, 14h, 16h15) – Présence des équipes à 9h45

Un bulletin d'inscription est à votre disposition.

Inscription possible par email : pierre.aurejac@developpement-durable.gouv.fr

sinon inscription sur place à 9h30
Tél M AUREJAC heures de bureau
05.63.47.31.59

Pour accéder à la salle, sur la rocade d'Albi sortie Fauch - Teillet - Ecole des mines

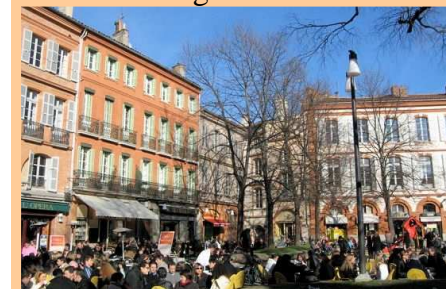
En venant de Toulouse, prendre à droite, puis 2ème à gauche (rue François Cevert), puis 3ème à gauche (rue Alain Colas), la salle est face au n°23.

En venant de Rodez, prendre à gauche, au rond point de l'école des mines, prendre la 1ère sortie la rue Alain Colas, la salle est face au n°23.

Championnat rapide jeunes de Midi-Pyrénées.

Le 16 mai 2009 à 9h30

Place St-Georges à Toulouse



Renseignements :

Françoise Cwiek : 06 86 61 73 48

Plan :

