

Impe



Ligue Midi-Pyrénées des Échecs

BULLETIN 60



Les jeunes de la ligue

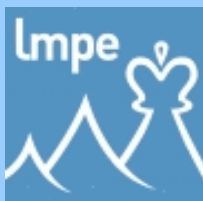


**Les opens de
juin à
septembre**

La saison 2008-2009

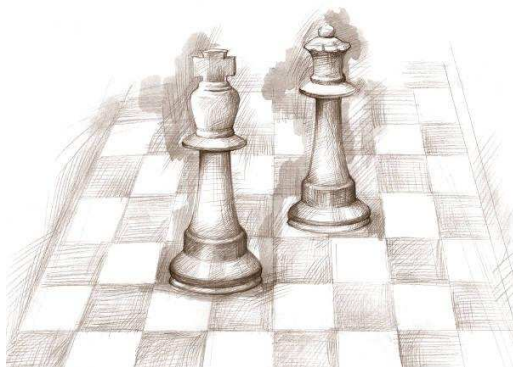


**Championnat de
France.Pau 2008**



**L'actualité du jeu
d'échecs
en Midi-Pyrénées.**





Ebullitions et partenariats

Il y a une véritable ébullition en ce début d'année dans notre Ligue : transferts, montées-descentes et recompositions de dernières minutes des calendriers d'équipe.

Quarante trois joueurs -un record- ont posté leur fiche de transfert dans les temps alors que d'autres mutés ont négligé cette formalité.

C'est aussi toujours des difficultés pour les clubs jeunes. Plusieurs clubs vont être mis en sommeil et de façon surprenante il semblerait que ce soit le cas de Montesquieu Volvestre qui, constitué l'année dernière, avait accumulé les excellents résultats chez les jeunes et les scolaires jusqu'à être le représentant de notre Ligue pour la finale Nationale des Collèges.

Ce n'est pas le premier club plein de promesses et dont les dirigeants confrontés à la disponibilité et aux difficultés finissent par jeter l'éponge. Les clubs sont toujours fragiles et reposent trop sur l'engagement d'une seule personne. Alors il nous faut renforcer nos structures et développer nos rapports avec nos partenaires afin de pouvoir prendre une nouvelle dimension.

C'est dans cette optique de développement qu'il faut voir l'accord de partenariat signé fin septembre entre le CDJE32 [Comité Départemental du Jeu d'Echecs du Gers] et la BNP Paribas.

Louis Beaurain a souligné que cet accord aboutissait après 2 ans de dialogue avec les représentants de BNP Paribas : « Il faut remercier Monsieur Patrick Pour qui a toujours été présent aux côtés des joueurs d'Echecs. Il l'était début avril à Condom, lors de la dernière journée de nos championnats, où plus de 300 joueurs s'affrontaient. C'est la BNP Paribas qui à cette occasion, a récompensé toutes les équipes victorieuses de la Nationale III à la Régionale 2. Il était présent aussi à l'Open de Condom courant Juillet, il l'est encore maintenant, pour signer ce partenariat entre BNP Paribas et le CDJE du Gers.

Toutes les parties doivent être gagnantes. Le CDJE s'engage à inscrire le logo de notre partenaire sur toutes les plaquettes des manifestations qu'elle organise. Il s'engage à informer ses adhérents de cet accord et de favoriser l'ouverture de compte. Certes le soutien financier de cette banque est apprécié, de même que les divers kit d'Echecs, mais avant tout ce partenariat va renforcer l'image des Échecs Gersois auprès des pouvoirs publics et des autres partenaires éventuels. Qu'une banque telle que la BNP Paribas s'intéresse aux Échecs, démontre, et il y en a besoin, que les Échecs sont un sport qui mérite d'être aidé. »

Louis Beaurain a conclu en espérant que ce premier partenariat, dans la LMPE, entre BNP Paribas et une structure Echiquéenne, soit bientôt suivi d'autres réalisations.

Comme dans le Gers, il faut que les clubs aient des idées, des projets à proposer qui puissent inciter la BNP a s'engager avec eux. La LMPE se fera l'écho auprès de l'antenne régionale de la BNP de ces projets.

C'est ce genre de partenariat dont notre sport a besoin pour se développer. Comme il a besoin d'initiatives comme celles qui vient de se tenir sous la Tour Eiffel avec 17 autres fédérations sportives. Monter ainsi des initiatives spectaculaires pour attirer le grand public et renforcer nos moyens.

Demain cela sera-t-il possible en étant Fédération Sportive Délégataire ?

SOMMAIRE :

- Les opens estivaux.
- Le Championnat de France de Pau.
- Saison 2008 – 2009.
- Divers, annonces.

Déjà le sixième numéro ! J'en profite pour remercier tous ceux ont collaboré à l'édition de ce bulletin, Alexandre Iwanenko, Patrice Vincens, Jacques Bouthier...J'en oublie sûrement. J'en profite aussi pour faire un appel aux bonnes volontés afin que se pérennise ce bulletin. Organismes, joueurs, envoyez vos articles à « bulletin@lmpe.org ».

Nicolas Sanchez.

Les opens estivaux.

Le festival Autan du Jeu

C'était le premier open de parties longues de cette saison estivale. Il était co-organisé par les cercles d'échecs de Tournefeuille et de Lardenne et se déroulait en 5 rondes à la cadence 1h30min+ 30s par coup au Phare à Tournefeuille pendant le « Festival Autan du Jeu », manifestation qui rassemblait sur la semaine toute une série de jeux de société (scrabble, jeux de plateaux, wargames...). Malheureusement celui-ci n'a rassemblé que 14 participants (manque de publicité ?). Par contre on pourra dire que la qualité était au rendez-vous puisque pas mal d'acharnés du jeu se sont retrouvés pour en découdre. Ce tournoi fut l'occasion pour beaucoup de tester les ouvertures avant l'open majeur de Condom qui s'approchait.

Classement :

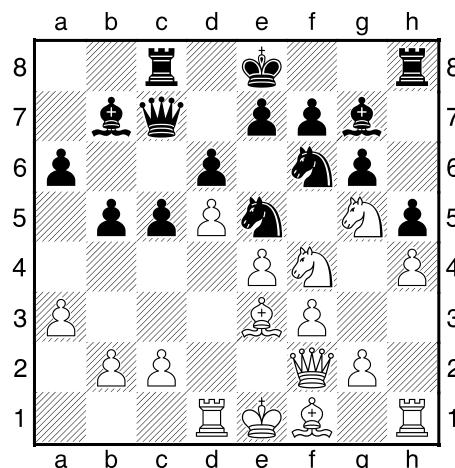
1 LACROIX Romain 2149	4½ 15 13 2346
2 SANCHEZ Nicolas 2212	4 15 13 2246
3 FORESTIE Pierre 2071	3 16½ 14½ 2072
4 MURATET Lucas 1928	3 13 12 1970
5 TREINSOUTROT V 1766	3 13 12 1846
6 IWANESKO Alexandre 2060	3 13 11½ 2029
7 DAVID Martin 1530	3 11 9½ 1898
8 GRAND Philippe 1890	2 14 13 1812
9 PARPINEL Mario 1860	2 12 10½ 1606
10 GARREL Pascal 1813	2 11 10 1658
11 PRIEUR Axel 1714	2 9½ 8½ 1644
12 RANC Florian 1809	1½ 14 12½ 1872
13 BENAYOUN David 1660	1 9½ 8½ 1517
14 RIQUET Didier 1440	0 10 9 1062

IWANESKO,A (2060) – SANCHEZ,N (2212)

Nous étions opposés à la ronde 2 de ce tournoi (déjà !) et pour cette rencontre j'ai opté pour un système hybride espérant éviter une préparation ciblée... J'y ai finalement eu droit...Voici la position après le 17^{ème} coup blanc.

17. ♖f4

Les blancs ont un thème sérieux de sacrifice provisoire en e6. D'un autre côté leur développement n'est pas terminé et leur aile-dame est quelque peu désertée. Les noirs ont à mon avis un petit plus mais comment continuer ? Roquer pourrait permettre aux blancs de jouer leur va-tout avec deux thèmes pas clair : sacrifice en e6 et levier g4. D'autre part il faut parer la menace immédiate Cg6 tout en jouant si possible un coup actif.



17... ♗a5+!

Mettant le doigt sur le fait que l'aile-dame est dégarnie et le roi encore au centre. A ce moment de la partie j'espérais ne pas avoir fait d'erreur dans mon analyse car en effet la dame est particulièrement exposée à une éventuelle capture.

17...0-0 18. ♕e2 (18.g4? hxg4 19.h5? (19.fxg4 ♖exg4) 19... ♕h6+) 18... ♗a5+ 19.c3 ♗a4]

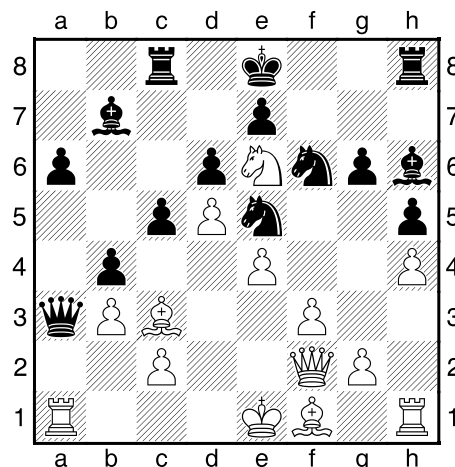
18. ♕d2 ♗a4! La suite logique de Da5

19.b3?

[19. ♕c3 avec la menace b3 est plus précis 19... ♖fd7 20. ♖d3 (20.b3 ♗xa3) 20...0-0 21. ♖xe5 ♖xe5 22. ♖d2 ♕h8]

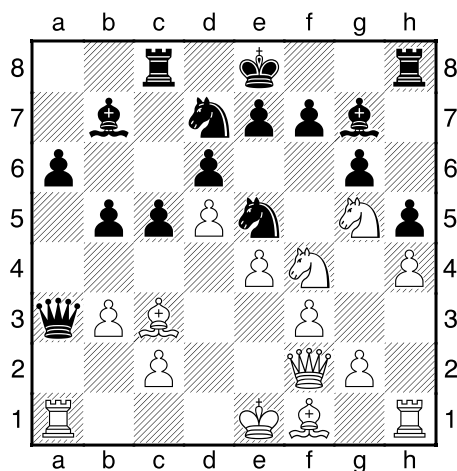
19... ♗xa3 20. ♕c3

[20. ♖ge6 fxe6 21. ♖xe6 ♕h6 22. ♕c3 b4 23. ♖a1



23... ♕d2+!!-+ 24. ♖d1 (24. ♖xd2 bxc3+; 24. ♕xd2 ♗xa1+; 24. ♗xd2 bxc3+) 24... ♕xc3 25. ♖xa3 bxa3 26. ♗e3 ♕b2+]

20... ♖fd7 21. ♖a1?? Semblant enfermer la dame mais...



[21.♖ge6? fxe6 22.♗xe6 ♕f6+ (22...♕h6?? 23.♖a1+-) ; 21.♗e2 b4 22.♖a1 ♗d3+; 21.♖e3 c4 22.♗d4 (22.bxc4? ♗xc4+) 22...cxb3+] 21...♗d3+ ! 0-1

C'est fini. La prise en d3 coûte une tour après Fxc3+, sur Rd2, Fxc3+ et Dxa1 est correct mais je pense que 22...Cxf2 23Txa3 Fxc3+ ! 24 Rxc3 b4+ devrait aller aussi. N.Sanchez



Alexandre Iwanesko

Open de Naujac

Comme joueur de notre ligue, seul Lucas Muratet a fait le déplacement pour un open qui a la particularité d'offrir des récompenses en liquide à savoir le poids du vainqueur en vin du Médoc pour le premier du tournoi, la moitié du poids du second pour le deuxième, etc... Lucas fait un très bon parcours et atteint la onzième place au général, ce qui vaut son pesant de médoc, enfin pas tout à fait quand même !

Classement :

1	FOMICHENKO E 2492	8 45 55 2636
2	WOHL Aleksandar H. 2412	8 43½ 53½ 2619
3	VAN DELFT Merijn 2401	6½ 42 51 2405
4	FOMICHENKO S 2269	6 43½ 52 2281
5	KUNZE Carlo	6 43½ 52 2257
6	BONN Thomas 2170	6 40½ 49 2179
7	CASTRO John 2000	6 32½ 32½ 2227
8	gf TRABERT Bettina 2272	5½ 43½ 53 2279
9	LAPORTE Damien 2206	5½ 39 48 2219
10	FAVAREL Antoine 2065	5½ 39 46½ 2127
11	MURATET Lucas 1928	5½ 35½ 42 2010
12	ARMAS Lara-Maria 1891	5½ 34 36½ 2057
13	FERRANDI Bernard 1954	5½ 33½ 39 1921

Etc... 51 participants.

Festival d'échecs de Condom

Par Frédéric Rivière

Le **Festival de Condom** est vraiment "Le tournoi" à ne surtout pas rater chaque été en Midi-Pyrénées. Il s'agit plus exactement de 3 tournois :

- Un tournoi à norme de GMI féminin
- De deux opens dotés de 7400 € de prix :

- Un Open A (réservé aux plus de 1700 Elo),
- Un open B (réservé aux moins de 1800 Elo)

Et puis, n'oublions pas que chaque soir, il y a une animation, pour entretenir la tête (Soirée Blitz et Belotes) et le ventre avec Grillades, Repas Chili Con Canard, soirée Gasconne et Buffet Gascon ...

Les organisateurs de ce festival ont à cœur de bien recevoir les joueurs et visiteurs en accomplissant chaque année un énorme travail comme en témoigne leur plaquette d'annonce du festival.

Le tournoi de GMI Féminin :

Deux belles normes de MIF ont été réalisées par **Fiona Steil-Antoni** et **Mathilde Congiu**. A l'avant dernière ronde, ces deux talentueuses joueuses pouvaient encore effectuer une norme de GMI Féminin, mais **Samy Shoker** a stoppé net les espoirs de Fiona et termine 1er à 7 points tandis que la GMIF **Katerina Matseyko** l'emporte sur Mathilde. Au bout du compte, **Pauline Guichard** en profite pour occuper la 3ème place.



Fiona Steil-Antoni

Grille Berger du Tournoi féminin:

	Moyenne : 2238 Fem: 9	Elo	1	2	3	4	5	6	7	8	9	10	Pts	SB	Perf
1	m SHOKER Samy	2365	■	1	½	½	1	½	½	1	1	1	7	28	2442
2	ff STEIL-ANTONI Fiona	2103	0	■	1	½	½	1	1	½	½	1	6	24	2375
3	mf GUICHARD Pauline	2284	½	0	■	½	½	½	1	1	1	1	6	22	2355
4	ff CONGIU Mathilde	2196	½	½	½	■	0	½	½	1	1	1	5,5	20,75	2324
5	gf MATSEYKO Katerina	2308	0	½	½	1	■	0	½	1	½	1	5	19,25	2270
6	mf ROBLES GARCIA Claudia	2256	½	0	½	½	1	■	½	½	0	1	4,5	19,25	2236
7	gf ARUTYUNOVA Diana	2292	½	0	0	½	½	½	■	½	1	½	4	15,75	2192
8	mf GUTIERREZ CASTILLO Paloma	2157	0	½	0	0	0	½	½	■	½	1	3	10	2125
9	ff VIDENOVA Iva	2211	0	½	0	0	½	1	0	½	■	0	2,5	11,5	2073
10	ff BENMESBAH Natacha	2210	0	0	0	0	0	0	½	0	1	■	1,5	4,5	1964

L'open A

90 participants cette année et c'est Benjamin Bujisho qui remporte au départage le Tournoi en totalisant 7 points, devant les MI Vaszilij Sikula et Vladimir Okhotnik.



Benjamin Bujisho

Classement :

1 m BUJISHO Benjamin 2402	7 43½ 40 2535
2 m SIKULA Vaszilij 2540	7 43½ 37½ 2518
3 m OKHOTNIK Vladimir 2468	7 41 34½ 2459
4 g GRIGORE G Gabriel 2517	6½ 43 34½ 2478
5 g INKIOV Ventzislav 2446	6½ 42 33½ 2382
6 MASSONI Michael 2172	6½ 36 30 2290
7 SONG Julien 2236	6 44 33½ 2408
8 f PICEU Tom 2375	6 41½ 35 2381
9 DECOSTER Frederic 2264	6 41 32½ 2360
10 f VAN ELST Andreas 2336	6 40½ 33 2317
11 m SIMON Olivier 2381	6 39½ 32½ 2316
12 MARZOLF Bruno 2217	6 39½ 30 2302
13 f LEJARRE Ludovic 2409	6 39 30½ 2278
14 GENZLING Alain 2326	6 38½ 32 2327
15 m MARHOLEV D 2366	6 38 30 2384
16 f ROOZE Jan 2298	6 37 31½ 2266
17 m BORSOS Bogdan 2377	6 35½ 29½ 2261

L'open B

C'est le Pupille Corse Jean-Michel Bigonnet qui occupe la première place à 7,5 points, suivi de Florent Castellani, second à 7 points.

Classement :

1 BIGONNET Jean-M 1795	7½ 40½ 39½ 1995
2 CASTELLANI Florent 1720	7 41 32 1919
3 MASOT Liberto 1783	6 42 32 1818
4 FAVROT Stephane 1668	6 38½ 32 1734
5 UTRERA Ludovic 1795	5½ 42½ 33½ 1786
6 LAFUMA Antoine 1763	5½ 42½ 31½ 1784
7 ALLIOT Kevin 1767	5½ 41½ 31½ 1763
8 MOISSIDIS Monika 1707	5½ 37 29 1733
9 BALDUCCHI Francois 1630	5½ 37 29 1708
10 CHARRUYER Baptiste 1510	5½ 33½ 25½ 1669
11 BROLY Jean-Christ 1500	5½ 31½ 23½ 1629

L'Open A de Condom tenait aussi lieu de Championnat de Ligue. **Andreas van Elst** et **Ludovic Lejarre** sont arrivés tous deux en tête des joueurs de Midi-Pyrénées sur le très beau score de 6 points mais Andreas l'emporte au départage. **Andreas van Elst** est donc le Champion de Ligue, il représentera Midi-Pyrénées à l'Accession du Championnat de France. Notons aussi la remarquable 22ème place du Columérin **Yanis Ouerk** avec une performance à près de 400 points de plus que son Elo actuel. Yanis est actuellement un des meilleurs espoirs de notre Ligue.



Yanis Ouerk



Jean Michel Bigonnet à gauche.

Open international de Saint Affrique

L'open de Condom tout juste terminé, une flopée de joueurs de la ligue se dirigèrent vers le traditionnel open de Saint Affrique, tournoi réputé pour la qualité de son accueil et son organisation. Celui-ci commençait le même jour que la dernière ronde de Condom. Le trajet pour s'y rendre (entre trois et quatre heures de route environ) ajouté à la fatigue de dernière ronde à Condom a provoqué chez nos joueurs quelques dommages collatéraux, défaite d'Andreas Van Elts contre un 1800, sauvetages miraculeux d'Alexandre Iwanenko et de moi-même contre des joueurs à 1600 1700 élo... Et le tournoi s'est lancé avec des réussites diverses pour nos représentants. A noter les résultats corrects de Vassili Galby ainsi que d'Andréa Bollengier qui finissent tous les deux à 6/9, une mention spéciale à Yacine Boukhris qui ramasse une cargaison de élo (+35) en « perfant » à 2025.

Enfin, lors de cette 16^{ème} édition ! a été attribué le label FFE, récompense destinée à distinguer les qualités d'organisation et d'accueil, que le président de la FFE remettait ce samedi 26 juillet à l'organisateur, Alain Herrero, en présence du maire de la ville, M. Fauconnier.



Remise des prix en présence de Jean-Claude Moingt pdt de la FFE

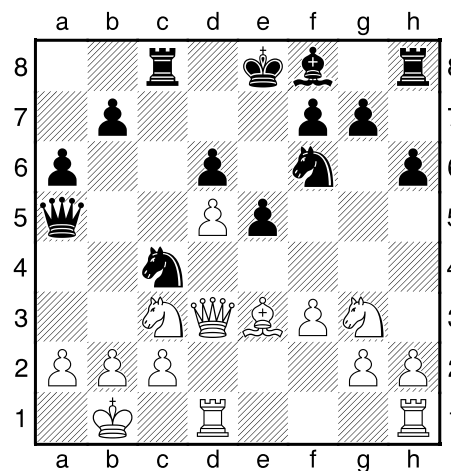
Classement :

1 g KARPATCHEVA 2460	7½ 45 55 2572
2 g DEGRAEVE Jean-M 2523	7½ 44½ 53½ 2586
3 m LIBISZEWSKI Fabien 2475	7½ 44½ 53 2589
4 m RIFF Jean-Noel 2481	7 47½ 57½ 2559
5 m SIKULA Vaszilij 2540	7 43½ 53½ 2522
6 m PHILIPPE Christophe 2442	7 42½ 51½ 2440
7 f LAGARDE Maxime 2322	7 41½ 49½ 2444
8 f BEDOUIN Xavier 2365	7 40½ 49½ 2384

18 mf SASU-DUCSOARA A 2263	6½ 37½ 45½ 2250
29 f VAN ELST A 2336	6 39 47 2322
32 GALBY Vassili 2086	6 36½ 43½ 2061
35 SANCHEZ Nicolas 2229	5½ 40½ 49½ 2183
41 ff BENMESBAH Natacha 2210	5½ 38½ 46½ 2156
47 IWANESKO Alexandre 2062	5½ 37½ 45½ 2093
64 DEVECCHI Jorge 1938	5 37 42½ 2035
68 BOUKHRIS Yacine 1870	5 36 43 2025
69 PFEIFER Andreas 2080	5 36 41 1975
87 DIA Hussein 1910	4½ 38 45 1977
88 POKEE Anne 1996	4½ 37½ 43½ 2011
110 SCHEGERIN Andre 1860	4 34 40½ 1791
111 BOUKHRIS Khaled 1823	4 34 40½ 1789
114 BROCHET Thierry 1773	4 34 39 1704
128 BLAISIE Philippe 1722	4 29 32½ 1665
131 STRUB Bruno 1500	4 27½ 31 1631
143 PAILLARD Jean 1630	3½ 29½ 34½ 1612
152 CONDEMINAS Christian 1800	3 35 41 1751

IWANESKO, A (2062) – GOZZOLI, Y (2502) [B33]
Saint-Affrique, 2008

1.e4 c5 2.Cf3 Cc6 3.d4 cxd4 4.Cxd4 Cf6 5.Cc3 e5 6.Cde2 h6 7.Cg3 d6 8.Fc4 Fg4 9.f3 Fe6 10.Fb3 a6 11.Fe3 Ca5 12.Fd5 Tc8 13.Dd3 Cc4! 14.0-0-0 Fxd5 15.exd5 Da5 16.Rb1



16...Cxb2 17.Rxb2 Db4+ 18.Ra1 Dxc3+ 19.Dxc3 Txc3 20.Fb6 Txc2 21.Tc1 Txc1+ 0-1

Open d'été de Cannes

Seuls trois joueurs de la ligue étaient présents au traditionnel open d'été de Cannes, François Brethes, Alexandre Iwanenko et Perrine Cwiek.

Dans l'open A, François fait un résultat moyen avec tout de même une bonne nulle contre le mf François Fargère (2390) tandis qu'Alexandre après un très bon départ (3/4) se met à marquer un peu le pas pour finir à la moyenne mais avec malheureusement un gain par forfait à la dernière ronde.

Dans l'open B, Perrine Cwiek réalise un bon tournoi avec quelques performances contre des joueurs à 1900-2000 et termine première féminine avec au passage quelques points élo en plus.



François Brethes.

Classement de l'open A :

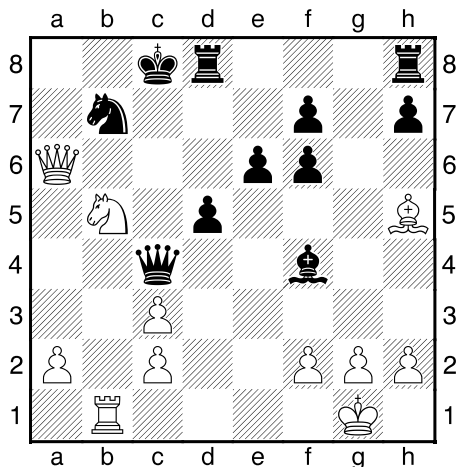
1 m SANCHEZ Joseph 2486	7 2592 44 39½
2 g APICELLA Manuel 2521	7 2592 43 37
3 g KARPATCHEV A 2460	6½ 2534 42½ 35
4 g ORTEGA Lexy 2456	6½ 2516 42 34½
5 g SULAVA Nenad 2492	6½ 2476 40 32
6 f FARGERER Francois 2390	6½ 2470 41½ 32
7 GUILLEUX Fabien 2397	6 2463 43 33
8 f SUAREZ REAL A 2401	6 2451 41½ 33
9 m MRDJA Milan 2409	6 2385 37½ 30
10 PUCHER Sebastien 2232	6 2267 34 26
32 BRETHES Francois 2194	4½ 2193 38 24½
35 IWANESKO Alexandre 2062	4½ 2186 35 23

Voici une partie de sauvage montrant qu'un de nos grands espoirs midi-pyrénéen Alexandre Iwanenko peut avoir aussi beaucoup de sang froid !

Dubreuil 2280 – Iwanenko 2062 [B43]

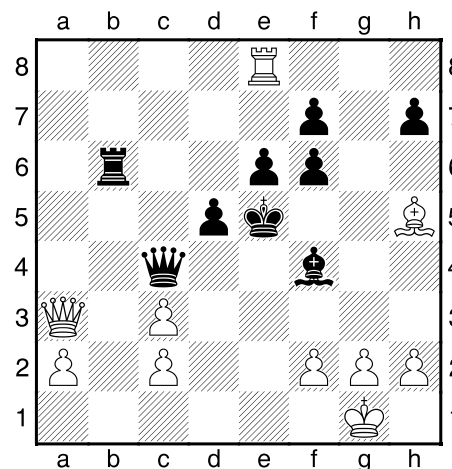
Cannes 2008

1.e4 c5 2.♟f3 e6 3.d4 cxd4 4.♞xd4 a6 5.♞c3 ♟c7 6.♞d3 ♞f6 7.♟e2 b5 8.e5 b4 9.exf6 bxc3 10.0-0 gxf6 11.♞e4 ♞b7 12.bxc3 d5 13.♞f3 ♞d7 14.♟b1 ♞e5 15.♞f4 ♞d6 16.♞h5 0-0-0 Dans cette position les blancs sont complètement écrasants, la colonne b leur assure un énorme avantage
17.♟b3 ♞c4 18.♟fb1 ♞a5 19.♟xb7!! Un sacrifice monstrueux joué après 45 minutes de réflexion!! 19...♞xb7 20.♟xa6 ♞xf4 21.♞b5 [21.♞xf7 Et les blancs sont complètement gagnants]
21...♟c4??



[21...♞h2+ 22.♟f1 ♞d6 23.♞xc7 ♟xa6 24.♞xa6 ♞e5 25.c4 ! (25.♞xf7 ♞d8 26.♞h5 ♞xc3) 25...dxc4 26.♞xf7 ♞d8 27.♞h5 c3 et les blancs st un peu mieux]
22.♞d6+ ?? [22.♞a7+ ♞d7 23.♟xb7+ ♞c7 (23...♟e8 24.♟xe6+) 24.♞b5 ♟c6 25.♟xc7+ ♟xc7 26.♞xc7 ♞xc7]
22...♟xd6 23.♟xb7+ Enorme zeitnot pour mon adversaire 30 sec par coups [23.♟a8+ ♞c7 24.♟xb7+ ♞c6 25.♟a7] 23...♞d8 24.♟a8+ ♞d7 [24...♞e7 25.♟xh8 ♞xh2+ 26.♞xh2 ♟h4+ 27.♞g1 ♟xh5]
25.♟b7+ ♞c6 26.♟b8+ [26.♟a7 !!] 26...♞d7 27.♟xh8 ♟b6 Petit pari avec François Brethes : tu lui placeras pas le mat du couloir ;)

28.♟d8+ ♞e7 29.♟e8+ ♞d7 30.♟d8+ ♞c6 31.♟a8+ ♞d6 32.♟a3+ [32.♟b8 ♟a6 33.♟d8+ ♞e5 34.♟b8+ ♞f5 35.g4+ ♞g5 36.♟b4; 32.♟d8+ Draw]
32...♞e5!!



Et finalement les noirs matent!! 33.g3 ♟b1+ Trouver le mat avec 30 sec plus 30 par coups 34.♞g2 ♟f1+ 35.♞f3 ♟d1+ 36.♞g2 ♟f1+ 37.♞f3 ♟h1+ Petite répétition pour gagner du temps 38.♞g4 f5+ 39.♞h3 ♟f1+ 40.♞h4 ♟xf2 Clouage!! et mat 0-1

Analyses d'Alexandre Iwanenko.

Classement de l'open B :

1 DEILLER Pascal 2083	7½ 42½ 39 2225
2 mf DUBOIS Martine 2008	7½ 39½ 34 2146
3 FOURCAND Pierre 1933	7 39 36 2133
4 SCHMID Pablo 2092	6½ 45 38 2103
5 LEVACIC Adrien 1828	6½ 44 36 2098
6 BIRENS Eric-Andre 2054	6½ 43½ 37 2137
7 SABO-BENKE Daniel 1928	6½ 39½ 35½ 2052
8 JANIER Fabrice 1983	6½ 38 31 2008
22 CWIEK Perrine 1704	5½ 34½ 24½ 1864

Open international du Pic d'Anie 2008



Cette cinquième édition de l'Open International du Pic d'Anie n'a rassemblé cette année que 25 participants. Le championnat de France d'échecs avait lieu quelques jours après à Pau à une soixantaine de kms, ce qui peut expliquer que les joueurs locaux aient plutôt privilégié ce tournoi. Néanmoins, le stage d'échecs réservé aux jeunes de moins de 1500 élo organisé en même temps a connu un grand succès puisque 7 jeunes ont participé (stage

limité à 10). A noter aussi le tournoi fermé réservé aux jeunes joueurs. 8 participants se sont affrontés en un match aller-retour. Quelques titrés étrangers ont fait le déplacement et n'ont pas eu trop de mal à truster les premières places. On soulignera tout de même la belle performance de Vassili Galby qui accroche un gmi azéri et qui manque de peu (sur gaffe) de concrétiser une bonne position contre le futur vainqueur du tournoi Edouard Fomichenko.



L’organisateur du tournoi, Mario Parpinel de Lardenne

Malgré cette fréquentation un peu décevante, l’organisateur Mario Parpinel souhaite reconduire l’aventure l’an prochain. Personnellement, je ne peux que vous recommander cette destination. Tout est fait pour passer une bonne semaine de vacances-échecs : un cadre admirable avec de nombreuses ballades en haute montagne à faire (dont certaines sont prévues dans le cadre de l’open), des prix très abordables pour se loger (de mémoire la location d’un studio deux personnes pour une semaine revient à 150€ !) ainsi que de très bonnes conditions de jeu (salle de jeu spacieuse, café et bouteilles d’eau minérale offerts !). Pour les amateurs de spéléologie, il convient de signaler l’ouverture prochaine au public du gouffre de la Pierrest-Martin, l’un des plus immenses d’Europe sinon le plus immense. En espérant vous voir nombreux l’année prochaine. NS

Classement :

1 m FOMICHENKO E 2492	6 28½ 30½ 2600
2 g BABAEV Rashad 2484	5½ 28 30 2520
3 m GULIEV Logman 2436	5 28½ 31½ 2414
4 gf FOMICHENKO S 2269	5 25 28 2290
5 g INKIOV Ventzislav 2446	4½ 29½ 32½ 2413
6 GALBY Vassili 2086	4½ 27 29 2140
7 FRANCA Ricardo 2287	4½ 23½ 25½ 2240
8 PRAT Eric 1790	4 24 26½ 1784
9 ABANCOURT Jose 1530	4 21½ 23½ 1732
10 PARPINEL Mario 1757	4 21 23 1708

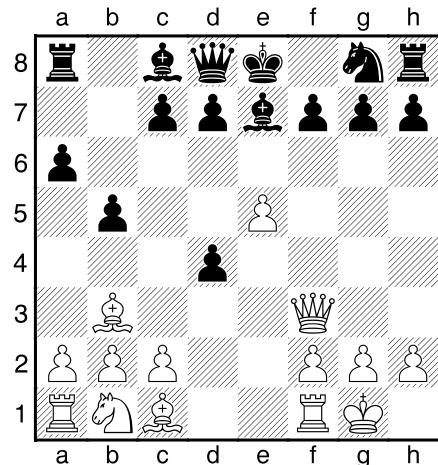
Etc... 25 participants.



Le Pic d’Anie.

Les parties :

GULIEV,L (2436) – PARPINEL,M (1757) [C84]
1.e4 e5 2.♟f3 ♘c6 3.♙b5 a6 4.♙a4 ♟f6 5.0-0 b5 6.♙b3
♙e7 7.d4 ♘xd4? [7...♟xe4] 8.♘xd4 exd4 9.e5 ♟g8
10.♟f3+–



1-0

FRANCA,R (2287) – BABAEV,M (2484)
1.e4 c5 2.♟f3 d6 3.d4 cxd4 4.♘xd4 ♟f6 5.♟c3 ♟c6 6.♙c4
♙d7 7.♙b3 g6 8.f3 ♘xd4 9.♟xd4 ♟g7 10.♟g5 ♟a5 11.♟d2
♞c8 12.0-0 ♙e6 13.♔h1 ♘d7 14.♞ad1 ♙xc3 15.bxc3 ♟xc3
16.♟f2 ♟c5 17.♙e3 0-0 18.♙d4 ♟a5 19.♞fe1 f6 20.f4
♙xb3 21.axb3 e5 22.♙a1 ♟b4 23.♟e3 ♟e6 24.f5 gxf5
25.exf5 ♟g7 26.♟d3 ♟g4 27.♞f1 b5 28.♞d2 ♔h8 29.♟xd6
♘xf5 30.♟d3 ♞cd8 31.♟xd8 ♞xd8 32.♞xd8+ ♔g7 33.♞d7+
♔g6 34.♞d2 ♟e3 35.♞f3 ♟b4 36.♞e2 ♘xc2 37.♙c3 ♟d6
[37...♟xb3 38.♞ef2] 38.♞d2 ♟d4 39.h3 ♟c6 40.♟g3+ ♔f7
41.♞a2 [41.♙xd4 ♟c1+] 41...♟f5 42.♞f3 ♟h4 43.♟g3 ♔e6
44.♙b4 ♟f5 45.♞c3 ♟e4 46.♞a6+ ♔f7 47.♞f3 ♔g6 48.♙c5
♟e1+ 49.♙g1 h5 50.♞d3 ♟g3+ 51.♔h2 ♟f1+ 52.♔h1 b4
53.♞f3 ♟g3+ 54.♔h2 ♟f5 55.♙f2 ♟d1 56.♙g3 e4 57.♞f4
♟d3 0-1

GALBY,V (2087) – GULIEV,L (2436)
1.♟f3 ♟f6 2.c4 g6 3.♟c3 ♟g7 4.e4 d6 5.d4 0-0 6.♙e2 ♟bd7 7.0-
0 e5 8.♙e3 ♞e8 [8...♟g4 9.♟g5 f6 10.♙h4] 9.d5 ♟g4 10.♟g5 f6
11.♙h4 h5 12.♟d2 ♟f8 13.♞e1 ♟h6 14.f3 g5 15.♙f2 ♟g6 16.c5
f5 17.♟c4 ♙f8 18.cxd6 cxd6 19.exf5 ♙xf5 20.♙d3! ♟f4 21.♙xf5
♟xf5 22.♟e3 ♟d4 23.♟c2 ♟f5 24.♟e3 ♟d7 25.♟e4 ♙e7
26.♟xf5 ♟xf5 27.♞c1 ♞ac8 28.♞xc8 ♞xc8 29.♙xa7± ♟f7 30.♙e3
♔h8 [30...♟xd5 31.♟xd5+ ♟xd5 32.♙xg5] 31.♟d2 ♟e8 32.h4!
♟g6 33.hxg5 ♙xg5 =34.g3!? ½-½



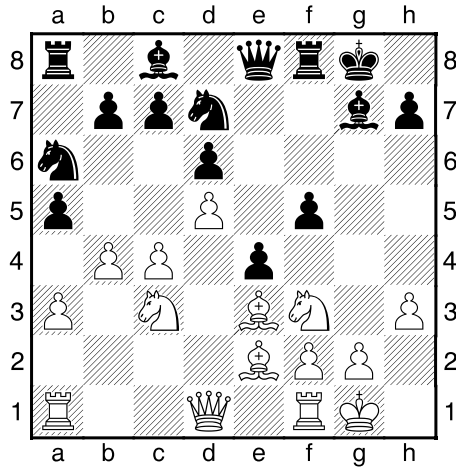
Vassili Galby au championnat de France à Pau

BABAEV,R (2484) – INKIOV,V (2446)

1.e4 c5 2.♘f3 d6 3.♙b5+ ♕d7 4.♙xd7+ ♖xd7 5.0-0 ♗f6
 6.♞e1 ♗c6 7.c3 e6 8.d4 cxd4 9.cxd4 d5 10.e5 ♗e4
 11.♗bd2 ♗xd2 12.♙xd2 ♙e7 13.♞c1 0-0 14.♞c3 ♞fc8 ½-½

Chansavang,A (1540) – Galby,V (2086)

1.d4 ♗f6 2.c4 g6 3.♗c3 ♙g7 4.e4 d6 5.♗f3 0-0 6.♙e2 e5
 7.d5 a5 8.0-0 ♗a6 9.h3 ♗d7 10.♙e3 f5 11.exf5 gxf5 12.a3
 ♞e8 13.b4 e4



14.♞b3 exf3 15.♙xf3 ♗e5 16.♙e2 f4 17.♙d4 f3 18.gxf3
 ♙xh3 19.♗e4 ♙xf1 20.♞xf1 ♗xf3+ 21.♙xf3 ♙xd4 22.♙g2
 ♗h8 23.♞d3 ♙e5 24.♗g3 ♞g6 25.♞xg6 hxg6 26.b5 ♗c5

27.♗e2 ♞f7 28.♞c1 ♞af8 29.f3 ♗d3 30.♞b1 b6 31.♗f1 ♗f4
 32.♗xf4 ♞xf4 33.♗e2 ♞xc4 34.♞b3 ♞ff4 35.♗e3 ♞fd4
 36.♗e2 ♙f4 37.♞d3 ♞c2+ 1-0

Le tournoi jeunes :

8 participants étaient inscrits soit deux de plus que l'an passé. La formule proposée est de faire jouer les jeunes suivant un système Berger c'est à dire que tous les compétiteurs se rencontrent entre eux deux fois et avec couleurs inversées. 14 parties à la cadence Fischer de 50minutes + 10secondes par coup sont ainsi disputées.

Parallèlement à la compétition est organisé pour la troisième fois depuis que cette compétition existe un stage de perfectionnement pour les jeunes participants aux tournois adultes et jeunes. 7 stagiaires étaient inscrits :

Jean Christophe Broly : tournoi adultes

Marine Broly : tournoi adultes

François Dupouy : tournoi adultes

Louis Espiau Dubois : tournoi jeunes

Gautier Gallas : tournoi jeunes

Baptiste Lalanne –Cassou : tournoi jeunes

Blandine Prat : tournoi jeunes

Grille Berger

	Moyenne : 1141	Pays	Elo	1	2	3	4	5	6	7	8	Pts	SB	Bu.	Perf
1	PRAT Blandine	FRA	1270		1	2	2	1½	1½	2	2	12	71,5	88	1441
2	CHANSAVANG Oriane	FRA	1200	1		2	1	1	0	2	2	9	50,5	94	1253
3	GALLAS Gautier	FRA	1009	0	0		2	1	2	2	2	9	44,5	94	1247
4	PARPINEL Adrien	FRA	1010	0	1	0		2	2	2	2	9	43	94	1280
5	LALANNE CASSOU Baptiste	FRA	1240	½	1	1	0		1	2	2	7,5	35,5	97	1170
6	CHANSAVANG Alise	FRA	1290	½	2	0	0	1		2	2	7,5	35,5	97	1163
7	PARPINEL Aline	FRA	1099	0	0	0	0	0	0		1	1	1	110	1000
8	ESPIAU DUBOIS Louis	FRA	1009	0	0	0	0	0	0	1		1	1	110	1000

CHANSAVANG,O (1200) – PRAT,B (1270)

Pic d'Anie Jeunes (14)

1.d4 e6 2.c4 d5 3.♗c3 ♙b4 4.♙d2 [4.♞a4+ ♗c6] 4...♗c6
 5.♗f3 ♗ge7 [5...dxc4 6.e3 ♗f6 7.♙xc4 0-0] 6.e3 0-0 7.♙d3
 ♗f5? [7...dxc4 8.♙xc4 ♗f5] 8.0-0 [8.♙xf5 exf5 9.♗xd5±]
 8...♞e8 9.e4?! la bonne réaction centrale mais exécutée
 trop tôt! 9...e5?? [9...dxe4 10.♗xe4 (10.♙xe4 ♗cxd4
 11.♗xd4 10...♙xd2 11.♞xd2 ♗fxd4±] 10.♗xd5
 [10.exf5 e4 11.cxd5 ♙xc3 12.bxc3 ♞xd5 13.♞e2+-]
 10...exd4? [10...♗fxd4? 11.♗xb4 ♗xb4 12.♙xb4;
 10...♙xd2] 11.exf5 ♙xd2 12.♞xd2 ♗e5 13.♗xe5 ♞xe5
 14.♞c2 c6 15.♗f4 ♞g5 16.♗e2 c5 17.f4 ♞f6 18.fxe5 ♞xe5
 19.♞ae1 ♞f6 20.♞f4 ♞g5 21.♗xd4!
 21...♙d7 22.♗e2 ♙c6 23.♙e4 ♙xe4 24.♞xe4 ♞d8 25.♞d1 ♞h4??
 26.♞d5?? ♞e1# 0-1



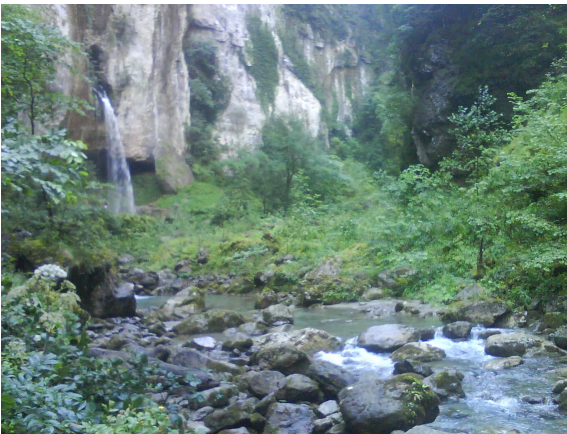
L'open jeunes. Au premier plan, Aline Parpinel (à droite) opposée à Oriane Chansavang de Créon. Au fond, Blandine Prat (à droite) opposée à Adrien Parpinel

Ballade aux gorges de Kakouetta.

Le mercredi matin était organisée une visite aux Gorges de Kakouetta situées à une dizaine de kms de La Pierre St-Martin. Tout le groupe de stagiaires, accompagné de quelques parents s'est déplacé pour l'occasion. La visite a duré une bonne matinée et a permis au groupe de se promener à travers un somptueux paysage parsemé de gorges, de falaises, de cascades...



Les gorges de Kakouetta, entrée !



Les cascades.

A mi-parcours tout le monde s'est retrouvé pour un petit pique-nique au pied d'une très belle cascade puis ce fut le retour vers 14h30 peu avant la ronde. Une bonne mise en jambe avant la partie !



La pause Pique-nique près de la cascade

Open de Nice

Seuls deux représentants de la ligue étaient présents à cet open ayant lieu juste avant le Championnat de France, Alexandre Iwanenko et Emmanuel Ajdari.

Classement :

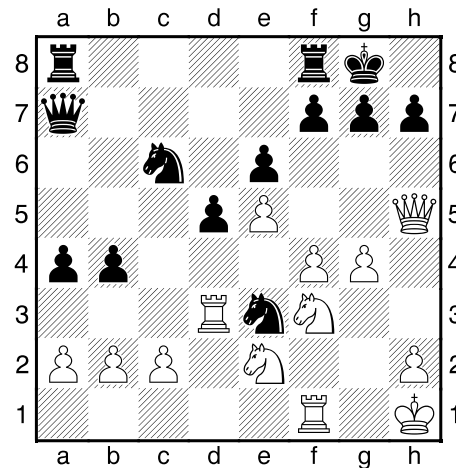
1 g EPISHIN Vladimir 2574	7½ 50½ 29½ 2621
2 m FRANCO ALONSO A2472	6½ 53 30
3 m MARHOLEV Dimitar 2366	6½ 52½ 29½ 2500
4 g KARPATCHEV A 2460	6½ 52½ 29 2472
5 g SULAVA Nenad 2492	6 53 30 2487
6 m MRDJA Milan 2409	6 52½ 29½ 2385
7 m SANCHEZ Joseph 2486	6 52 29 2408
8 BRIH Said 2230	6 50 28½ 2297
9 JUNCA Stephane 2060	6 49 27 2198
10 m BUJISHO Benjamin 2402	6 48 27½ 2299
11 m ANDONOV Bogomil 2326	6 47 26½ 2214
12 BRESSAC Stephane 2028	6 45 24½ 2150
26 IWANESKO Alexandre 2062	4½ 44½ 25 1976
43 AJDARI Emmanuel 1550	3½ 33½ 18½ 1519

Moins de réussite pour Alexandre dans cet open mais la qualité de jeu est quand même là, dans la partie suivante il fait preuve d'une bonne résistance contre un très fort joueur.

Iwanenko 2062 – Sulava (2492) [B41]

Nice 2008 (1.2), 04.08.2008

1.e4 c5 2.♘f3 e6 3.d4 cxd4 4.♘xd4 a6 5.f4 ♘c5 6.♘b3 ♘a7 7.♘c3 d6 8.♙d3 ♘e7 9.♞f3 b5 10.♙e3 ♘bc6 11.0-0 0-0 12.♞ad1 ♞c7 13.♙xa7 ♞xa7+ 14.♘h1 b4 15.♘e2 a5 16.♞h5 a4 17.♘d2 ♙a6 18.♘f3 d5 19.e5 ♙xd3 20.♞xd3 ♘f5 21.g4 ♘e3



22.♘fd4!!

Au début Fritz n'aime pas ce coup mais c'est le seul qui permet aux blancs de rester dans la partie

22...♘xd4 [22...♘xf1 23.♘xc6 ♞b7 24.♘cd4 b3 25.axb3 axb3 26.♞xb3 ♞a7 27.♞a3]

23.♞xe3 ♘xe2 [23...♘xc2 24.♞h3 h6 25.g5 ♘e3 26.gxh6 g6 27.h7+! un petit intermédiaire vitale 27...♘h8 28.♞g5! f5 (28...f6 29.exf6 ♘xf1 30.f5!! Les noirs doivent être très précis pour éviter le mat 30...♞f2! (30...gxf5 31.♘f4) 31.♘f4 ♘g3+ 32.♞xg3 ♞f1+ 33.♞g1) 29.♞ff3 ♘g4 30.♞xg6 Plus ou moins égal mais très complexe; 23...♞a6 24.♞f2 ♘xc2 25.♞h3 h6 26.g5 ♞c4 27.gxh6 ♞e4+ 28.♘g1 g6 29.h7+ ♘h8 30.♞g5 ♞f5 31.♞xf5 gxf5 32.♞g2]

24.♖xe2 ♖a6 25.♗ff2 b3! 26.cxb3 axb3 27.axb3 d4
 28.♗h3 ♗fd8 29.♗f3 d3 30.♗d2 ♖b5 31.♙g2 ♗ab8 32.f5
 ♖xb3 33.f6 ♖d5 34.fxg7 ♗b7? Incroyable le gmi se
 trompe! [34...♗b3 Le plus précis et les noirs restent mieux]
 35.♗xd3 La tour b7 est en l'air
 35...♗xf3+ 36.♗dxf3 ♗d4 37.♙g3 ♗e4 38.♗f4 ♗xe5 39.b4
 ♗eb5 40.♗b2 ♙xg7 41.h4 La finale s'est jouée dans un maxi
 zeitnot et le gmi a montré sa technique avec un sacrifice de pion
 h5 pour avoir deux pions passés
 0-1

Tournoi qualificatif pour l'Open du CCAS – Cap d'Agde 2008

Ce 21 septembre étaient organisés dans toute la France les qualificatifs régionaux Pour l'Open d'échecs de la C.C.A.S. le comité d'entreprise des œuvres sociales EDF-GDF. 38 joueurs se sont déplacés pour décrocher les quelques invitations pour l'open du Cap d'Agde qui aura lieu pendant les vacances scolaires d'octobre à savoir un logement et une inscription gratuites. 7 rondes 2x25min ont permis de départager les candidats et au final c'est Mathilde Congiu récemment installée sur Toulouse pour ses études qui remporte le tournoi ex-aequo avec Alexandre Iwanenko.

Classement :

1 ff CONGIU Mathilde 2340	6 28,5 2418 5 2405
2 IWANESKO Alexandre 2100	6 27,5 2350 6 2376
3 LACROIX Romain 2210	5,5 26 2212 5 2201
4 SANCHEZ Nicolas 2300	5 31,5 2250 5 2219
5 BOTTU Eric 2120	5 28 2130 5 2124
6 MURATET Lucas 1970	5 25,5 2001 5 1983
7 FORESTIE Pierre 2010	5 25 2063 4 2073
8 BRETHES Francois 2170	4,5 28 2084 4 2047
9 CHAUVE Jean-Christophe 2150	4 30,5 2060 3 2039
10 CWIEK Loic 1840	4 26 1942 3 1963
11 CWIEK Perrine 1880	4 26 1823 4 1502
12 MARNI-SANDID Tarik 1920	4 25 1942 4 1951
13 CATHALA Thierry 1399	4 24 1769
14 VARINOIS Arnaud 1399	4 23,5 1865 4 1890
15 DUPOUY Francois 1640	4 23,5 1750 4 1818
16 ADIBA Jean-Claude 1730	4 23,5 1741 4 1775
17 LEBOUDER Thomas 1610	4 22,5 1756 4 1781
18 SERRES Olivier 1860	4 21 1760 4 1747

Liste des qualifiés :

Les qualifiés individuels :

- 1ère : Mathilde CONGIU
- 2ème et 1er + de 2000 : Alexandre IWANESKO
- 1er - de 2000 : Lucas MURATET
- 1er - de 1600 : Thierry CATHALA

Les qualifiés par Comité d'entreprise :

- 3 équipes de 4 CCAS
- 1 équipe de 4 hors CCAS

Les « à côté » :

Organisé dans le restaurant d'entreprise EDF, le tournoi a permis aux joueurs de se restaurer sur place entre midi et deux heures et pour cette occasion la CCAS a mis les petits plats dans les grands puisque les participants eurent droit entre autres à du homard et de l'omelette norvégienne pour dessert.

Le tournoi terminé, deux acteurs de théâtre jouèrent la pièce « La joueuse d'échecs » pour le plus grand plaisir des joueurs présents dans la salle de jeu. On rappelle à l'occasion qu'un film intitulé « La joueuse d'échecs » sortira bientôt et dont Sandrine Bonnaire sera l'interprète.

NS



La pièce « La joueuse d'échecs »

Championnat de France, Pau 2008.

Le championnat de France s'est terminé le samedi 23 août et l'on a assisté ce jour là au duel attendu dans l'élite des échecs Français. Étienne Bacrot et Maxime Vachier-Lagrave sont premier Ex-Æquo à 8,5 à l'issue de la onzième partie du National A. Deux matchs supplémentaires à cadence rapide (15min.+10Sec/coup) ont été joués pour les départager et c'est finalement Étienne qui s'impose. Laurent Fressinet quant à lui finit 3ème.



36 participants de la LMPE ont fait le déplacement aux championnats de France. On pourrait trouver que c'est peu alors que la compétition avait lieu chez nos voisins d'Aquitaine, et donc à moins de 200 Km de Toulouse...Mais le Championnat de

France n'est pas dans la tradition des joueurs de Midi-Pyrénées. Trop souvent cet événement s'est déroulé loin de nos terres. Faudrait-il d'autres Championnats de France près de chez nous pour que cette tendance s'inverse ? La question reste ouverte. Voici open par open un résumé des performances de nos joueurs :

L'open D

Open D, 89 participants : résultats des joueurs de la ligue Midi Pyrénées :

- 64ème : Michele Pokée
- 80ème Volcy Bucherie



Volcy Bucherie à droite



L'arbitre adjoint de l'open D, Loïc Cwiek



Une salle de jeu spacieuse ! Au premier plan, les tables de l'open D, au fond celles de l'open C.

L'open C

Open C, 182 participants : résultats des joueurs de la ligue Midi Pyrénées : on notera surtout le bon résultat de Lucas Lagrave qui finit dans les dix premiers.

- 9ème : Lucas Lagrave
- 35ème : Pascal Tarayre
- 77ème : Axel Prieur

- 98ème : Philippe Amblard
- 114ème : Alicia Blesing
- 119ème : Jean-Pierre Muller
- 125ème : Axel Labat
- 154ème : Julie Finkel



Axel Prieur.

L'open B

Open B, 175 participants : Résultats des joueurs de la ligue Midi Pyrénées : Bon résultat pour Anne Pokée qui manque de peu le podium mais se retrouve tout de même à une très honorable 5^{ème} place. En milieu de tableau, Guillaume Delay fait un tournoi très honnête mais n'a pas su concrétiser quelques positions prometteuses...; Trop de nulles donc mais une douzième place honorable. Yacine Boukhris Ferré quant à lui, continue sa progression et grappe quelques points élo. Tournoi un peu décevant par contre pour Pascal Garrel ainsi que pour Jacques Bouthier.

- 5ème : Anne Pokée
- 12ème : Guillaume Delay
- 53ème : Yacine Boukhris-Ferré
- 66ème : Jory Labat
- 91ème : Philippe Moreau
- 133ème : Jorge Devecchi
- 139ème : Jacques Bouthier
- 142ème : Pascal Garrel
- 144ème : Denis Lehman
- 169ème : Patrick Moulié

Classement :

1	GIRY Jean-Marc 1934	9½ 67 2220 78
2	FANTINEL Thibault 1908	8½ 71 2146 79
3	LEPOT Simon 1982	8½ 64 2102 73½
4	GRANDADAM Patrick 1980	8½ 62 2103 73
5	POKEE Anne 1996	8 64 2063 74
6	FERRIER David 1978	8 63½ 2063 73
7	LEROUX Mathieu 1970	8 62½ 2043 72½
8	FERYN Alexandre 1940	8 59½ 2048 68½
9	NORD Antoine 1842	8 54 2108 61
10	CABANES Kim 1934	7½ 68½ 2041 74
11	NAJART David 1852	7½ 66 2087 75½
12	DELAY Guillaume 1906	7½ 64 1999 73½
53	BOUKHRIS-F Yacine 1870	6 62 1954 71
66	LABAT Jory 1829	6 54½ 1945 64½
91	MOREAU Philippe 1890	5½ 51 1817 59½
133	DEVECCHI Jorge 1938	4½ 49 1765 57
139	BOUTHIER Jacques 1965	4½ 43 1770 48
142	GARREL Pascal 1795	4 51½ 1787 58½
144	LEHMAN Denis 1760	4 49½ 1788 57
169	MOULIE Patrick 1930	2½ 47 1627 53½



Séquence rafting pour les officiels de la FFE (et de la ligue) à l'inauguration de Pau 2008. Au premier plan Jacques Bouthier et Jean Claude Moingt. Séquence prémonitoire (?) car on peut dire que dans cet open Jacques a un peu ramé !

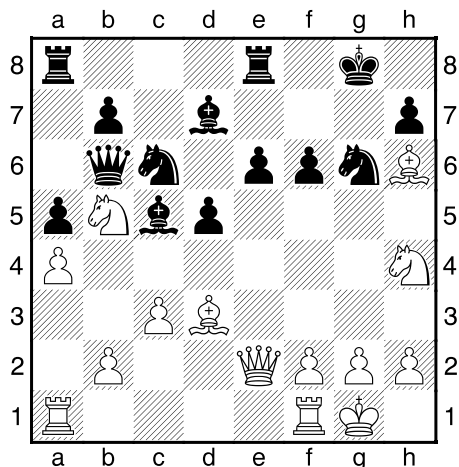


Tout baigne par contre pour Yacine Boukhris et Kim Cabanes !

POKEE,A (1996) – BOUKHRIS FERRE,Y (1870) [C02]

Open B

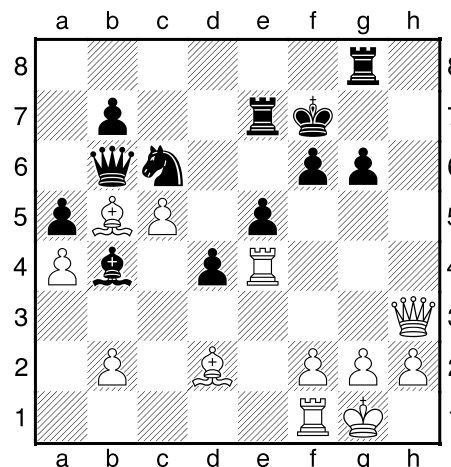
1.e4 e6 2.d4 d5 3.e5 c5 4.c3 Cc6 5.Cf3 Db6 6.Fd3 Fd7
7.dxc5 Fxc5 8.0-0 a5 9.a4 Cge7 10.Ca3 Cg6 11.De2 0-0
12.Cb5 f6 13.exf6 gxf6?! [13...Txf6 14.Fg5 Cf4?! (14...Tf7)
15.Fxf4 Txf4 16.Cg5!] 14.Fh6 Tfe8 [14...Tf7] 15.Ch4!



15...Cce5 [15...Cxb4 16.Dg4+ Cg6 17.Fxg6 hxg6
18.Dxg6++-]

16.Cxg6 hxg6 17.Ff4 Fxb5 [17...Cxd3? 18.Dxd3 avec maintenant deux menaces c7 et g6]

18.Fxb5 Cc6 19.Dg4 Rf7 20.Tae1 Te7 21.Dh3 Tg8 22.c4?!
d4 23.Te4 e5 24.Fd2 Fb4?! [24...f5 25.Th4 e4 26.Th7+ Tg7
27.Txg7+ Rxg7 28.Dh6+ Rf7 29.Dh7+ Rf6 30.Dh8+ Rf7
31.Fg5±] 25.c5!



25...Dxc5 26.Tc1 Dd6 27.Fc4+ Rf8 28.Fh6+ Tgg7
29.Fxg7+ Rxg7 30.Th4 1-0 NS

L'open A

Open A, 160 participants : résultats des joueurs de la ligue Midi Pyrénées : On notera le résultat remarquable de Pierre Zarrouati qui a longtemps dominé la compétition se permettant mettre de battre le futur vainqueur du tournoi Sevan Buscara avant de s'écrouler sur les dernières parties (4 nulles sur les trois dernières parties !). A noter enfin le bon parcours de Vassili Galby qui glane quelques points élo au passage.

- 10ème : Pierre Zarrouati
- 39ème : Vassili Galby
- 43ème : Alain Garrel
- 79ème : Alexandre Iwanenko
- 108ème : Lucas Muratet
- 121ème : Benoît Lemoine
- 155ème : François Brethes

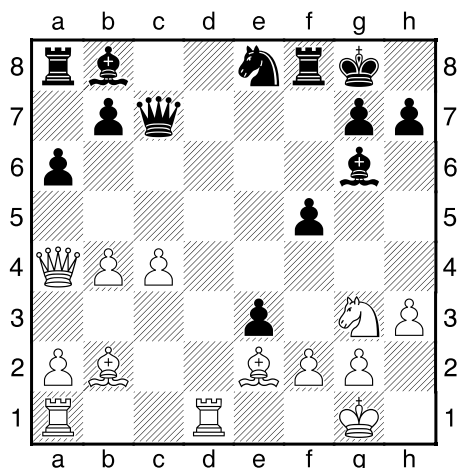
Classement :

1	BUSCARA Sevan 2159	9 67 2347 75½
2	LAMBERT Romain 1953	8½ 66½ 2327 77½
3	RENAUDIN Mathieu 2146	8½ 60½ 2308 70½
4	MARCANTONI Herve 2198	8 66 2258 76½
5	DIONISI Thomas 2067	8 65 2287 75
6	MILLON Valentin 1991	8 65 2280 77½
7	PLATEL Alexandre 2190	8 64 2249 73½
8	MANOEUVRE Antoine 2095	8 60½ 2268 69½
9	PRODHOMME Boris 2151	8 53½ 2228 62½
10	ZARROUATI Pierre 2188	7½ 70½ 2221 82½
39	GALBY Vassili 2086	6½ 56 2153 65
43	GARREL Alain 2107	6½ 51½ 2073 58½
79	IWANESKO Alexandre 2062	5½ 54 2048 61½
108	MURATET Lucas 1934	5 47 2006 53½
121	LEMOINE Benoit 2092	4½ 47½ 1965 55½
155	BRETHES Francois 2194	2½ 37 2049 37

ZARROUATI,P (2188) – BUSCARA,S (2159) [D11]

Open A,

1.d4 d5 2.Cf3 Cf6 3.c4 c6 4.e3 Fg4 5.Cc3 e6 6.Fe2 Cbd7 7.0-0 Fd6 8.h3 Fh5 9.Cd2 Fg6 [9...Fxe2?! 10.Dxe2 0-0 11.e4 e5 (11...dxe4?! 12.Cdxe4 Cxe4 13.Cxe4 Fb8 14.Fg5 Dc7 15.f4)] 10.Ff3 0-0 11.e4 dxe4 12.Cdxe4 Fb8 13.b4 Dc7 14.Cg3 e5 15.d5 [15.Fg5 e4 16.Fe2 a5 17.b5] 15...e4!? 16.Fe2 cxd5 17.Cxd5 Cxd5 18.Dxd5 Cf6 [18...Cb6!? 19.Da5 (19.Dd4 Td8 20.Dc3 Cd5! 21.Db3 Cf4 et les noirs ont l'initiative) 19...Tc8 (19...Cxc4? 20.Dxc7+--) 20.Fe3 Cxc4 21.Dxc7 Fxc7!? (21...Txc7 22.Tad1) 22.Fxc4 Fxg3 23.Fd5 Td8 24.Fxb7 Tab8 25.Fc6 Fc7 26.b5 Fb6 27.Fxb6 Txb6 28.Tfc1 f5 29.a4 et les blancs sont un peu mieux grâce à leur majorité] 19.Db5 a6 20.Da4 Ce8 21.Td1 f5 22.Fb2 e3!?



23.Cf1 exf2+ 24.Rh1! [24.Rxf2 Df4+ 25.Re1 (25.Ff3 Fa7+ 26.c5 Fxc5+; 25.Rg1 Fa7+ 26.c5 Fxc5+/-) 25...Dh4+ 26.Rd2 Ff4+ avec une forte attaque pour les noirs] 24...De7 25.Ff3 Cf6 26.Td2 Fe8 27.Dc2 a5 28.b5 Fa7 29.Te2 Dc7 30.Fe5 Dc5 31.Td1 Fg6 32.Fd6 Dc8 33.c5 [33.Fxf8 laisserait aux le surpuissant Fa7 ainsi que le pion f2 33...Rxf8 34.Dd3 Fc5=] 33...Te8 34.Txf2 Ce4 35.Fxe4 fxe4 36.Ce3 De6 37.Td5 Tac8 38.Te5 Dd7 39.Db3+ Ff7 40.Db2 Txe5 41.Dxe5 De6 42.Dd4 Fg6 43.Tc2 Td8 44.Td2 Df6 45.Dd5+ [45.Dxf6 gxf6 46.b6 (46.Rg1? Fxc5+) 46...Fb8 47.Cc4 a4 48.Fxb8 Txb8 49.Cd6±] 45...Ff7 46.Dd4 Dg5 47.Tf2 Tc8 48.Tf5 Dh6 49.Dxe4+- Dg6 50.Dxb7+- Te8 51.Dxa7 h6 52.Dxf7+ Dxf7 53.Txf7 Rxf7 54.Cd5 Te1+ 55.Rh2 Td1 56.b6 1-0 NS

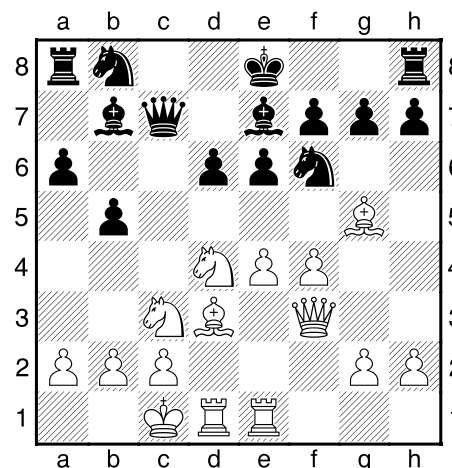


Pierre Zarrouati à gauche

LEMOINE,B (2092) – GUILBERT,J (2003) [B96]

Open A

1.e4 c5 2.Cf3 d6 3.d4 cxd4 4.Cxd4 Cf6 5.Cc3 a6 6.Fg5 e6 7.f4 b5 8.Df3 Fb7 9.Fd3 Fe7 10.0-0-0 Dc7 11.The1



11...0-0? [11...Cbd7 12.Cd5 exd5 13.exd5 Rd8 (13...Rf8 14.Cf5 Fd8 15.Dg3 avec une forte attaque) 14.Cc6+ Fxc6 15.dxc6 Cc5 pas clair] 12.Dh3 g6 [12...Cbd7 13.e5+--] 13.Dh4 Dd8 14.e5 dxe5 15.Cf3 Cbd7 16.fxe5 1-0

L'accession

64 Participants : résultats des joueurs de la ligue Midi Pyrénées : tournoi difficile pour tous les joueurs de la ligue (et les autres...) où les points coûtent cher. Une mention spéciale à Romain Lacroix qui après un début catastrophique (½ /5) a su trouver des ressources pour revenir et finalement terminer à 5/11 en gagnant quelques points élo. Félicitations à David Housieaux ex Toulousain qui l'emporte au départage après avoir géré son tournoi de main de (bientôt) maître.

- 28ème : Nicolas Sanchez
- 31ème : Andreas Van Elst
- 40ème : Vincent Heinis
- 49ème : Romain Lacroix

Classement :

1	HOUSIEAUX David 2411	8 66½ 2508 76½
2	BEDOUIN Xavier 2365	8 64½ 2484 74
3	TERRIEUX Kevin 2360	8 61 2472 70
4	BUJISHO Benjamin 2402	7½ 67 2485 77½
5	DEBRAY Christopher 2378	7½ 63½ 2452 73½
6	CRUT Aurelien 2316	7½ 62½ 2407 70
7	SAUCEY Michel 2348	7½ 60½ 2448 69½
8	BAILET Pierre 2268	7 61 2438 69
9	MOUSSARD Jules 2255	7 60½ 2423 70½
10	AGUETTAZ Maxime 2426	7 60½ 2406 70
28	SANCHEZ Nicolas 2229	6 50½ 2229 59½
31	VAN ELST Andreas 2336	6 48½ 2237 57
40	HEINIS Vincent 2116	5 52½ 2228 61
49	LACROIX Romain 2131	5 40½ 2139 46

LACROIX,R – AMOYAL,P [C68]

Accession, 2008

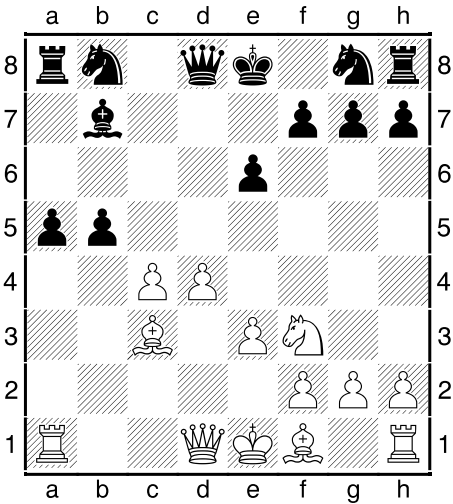
1.e4 e5 2.Cf3 Cc6 3.Fb5 a6 4.Fxc6 dxc6 5.0-0 Fe7 6.Cxe5 Dd4 7.Cf3 Dxe4 8.Cc3 Df5 9.Te1 Fd7 10.Te5 Dg6 11.De2 f6 12.Te4 Df7 13.Cd4 0-0-0 14.Ce6 Te8 15.d4 f5 16.Te5 h6 17.Cc5 Fxc5 18.Txe8+ Dxe8 19.Dxe8+ Fxe8 20.dxc5 Cf6

21.Fe3 Fd7 22.Fd4 Tf8 23.f4 Ch5 24.g3 g5 25.Fe5 Tg8
 26.Rf2 gxf4 27.gxf4 Tg4 28.Ce2 Fe6 29.Tg1 Th4 30.Tg6
 Txb2+ 31.Re3 Fc4 32.Cd4 Th3+ 33.Rf2 Fd5 34.Txb6 Th2+
 35.Re3 Th3+ 36.Rd2 a5 37.Cxf5 Th2+ 38.Rc3 Fe4 39.Th8+
 Rd7 40.Th7+ Rd8 41.Fxc7+ Re8
 1-0



Romain Lacroix à gauche

HEINIS,V (2119) – CRUT,A (2316) [D31]
 1.d4 d5 2.c4 e6 3.Cc3 c6 4.Cf3 dxc4 5.a4 Fb4 6.e3 b5
 7.Fd2 a5 8.axb5 Fxc3 9.Fxc3 cxb5 10.b3 Fb7 11.bxc4
 [11..d5 Cf6 12.bxc4 b4 13.Fxf6 Dxf6 14.Da4+ Cd7 15.Cd4
 exd5 16.c5 les blancs gardent l'initiative mais néanmoins la
 position reste difficile à juger]
 11...b4 12.Fb2 Cf6 13.Fd3 0-0 14.0-0 Cbd7 15.Te1 Ce4
 16.Cd2 Cxd2 17.Dxd2 De7 18.c5 [18.e4?! e5] 18...f5
 19.Dc2 Fc6 20.e4 fxe4 21.Fxe4 Fxe4 22.Dxe4 Cf6 23.Dc6
 [23.Dxe6+ Dxe6 24.Txe6 a4 25.Tb6 Cd5 26.Tb7 a3 27.Fc1
 Tae8-+]
 23...Tfe8 24.Db5 Dc7 25.d5 Cxd5 26.Fe5 Da7 27.Te4 a4
 28.Tg4 Te7 29.c6 a3 30.c7 Txc7 [30...Cxc7 31.Dxb4]
 31.Fxc7 Dxc7 32.De2 Df7 33.Da2 Df6 34.Te4 b3 0-1



Position après 11bxc4



Le rédacteur du bulletin en difficulté contre Charly Rouler 2326

Le National

Championnat de France – National mixte PAU grille Berger

Moyenne : 2574		Elo	1	2	3	4	5	6	7	8	9	10	11	12	Pts	NV
1	g BACROT Etienne	2691	■	½	1	½	½	½	1	1	1	½	1	1	8,5	6
2	g VACHIER-LAGRAVE Maxime	2681	½	■	½	1	½	½	1	1	½	1	1	1	8,5	6
3	g FRESSINET Laurent	2673	0	½	■	½	½	1	1	1	1	1	½	½	7,5	5
4	g MAZE Sebastien	2553	½	0	½	■	½	½	1	0	½	1	½	1	6	3
5	g BAUER Christian	2583	½	½	½	½	■	½	½	1	½	½	½	½	6	1
6	g SOKOLOV Andrei	2561	½	½	0	½	½	■	½	½	½	½	½	1	5,5	1
7	g FELLER Sebastien	2523	0	0	0	0	½	½	■	1	½	½	1	1	5	3
8	m ABERGEL Thal	2499	0	0	0	1	0	½	0	■	½	1	1	½	4,5	3
9	g NATAF Igor-Alexandre	2534	0	½	0	½	½	½	½	½	■	½	½	½	4,5	0
10	g DEGRAEVE Jean-Marc	2523	½	0	0	0	½	½	½	0	½	■	½	1	4	1
11	g APICELLA Manuel	2521	0	0	½	½	½	½	0	0	½	½	■	½	3,5	0
12	g VAISSER Anatoly	2542	0	0	½	0	½	0	0	½	½	0	½	■	2,5	0

Championnat de France National Féminin PAU grille Berger

	Moyenne : 2259	Elo	1	2	3	4	5	6	7	8	9	10	11	12	Pts	NV
1	gf MILLIET Sophie	2357	■	½	1	½	½	1	1	1	½	1	½	1	8,5	6
2	gf LECONTE Maria	2346	½	■	0	1	1	1	½	½	½	1	1	1	8	6
3	m COLLAS Silvia	2370	0	1	■	½	½	1	½	1	1	1	½	1	8	6
4	m SKRIPCHENKO Almira	2463	½	0	½	■	½	½	1	1	1	1	1	½	7,5	5
5	DELORME Laurie	2155	½	0	½	½	■	½	1	½	½	½	1	1	6,5	3
6	gf LALLEMAND Roza	2285	0	0	0	½	½	■	1	1	½	½	0	1	5	3
7	VEROT Melanie	2125	0	½	½	0	0	0	■	1	0	½	1	1	4,5	3
8	mf GUICHARD Pauline	2284	0	½	0	0	½	0	0	■	½	1	1	1	4,5	3
9	ff CONGIU Mathilde	2196	½	½	0	0	½	½	1	½	■	½	0	½	4,5	1
10	mf FLEAR Christine	2133	0	0	0	0	½	½	½	0	½	■	1	½	3,5	1
11	ff BENMESBAH Natacha	2210	½	0	½	0	0	1	0	0	1	0	■	0	3	2
12	mf MULLER Anne	2179	0	0	0	½	0	0	0	0	½	½	1	■	2,5	1

Les jeunes de la ligue.

Mathilde Broly Championne d'Europe !

Les quatre jeunes représentants Français aux championnats de l'Union Européenne des moins de 14 ans ont décroché quatre médaille d'or, chacun dans leur catégorie respective. Pourtant, 210 participants, issus de 23 nations sur les 27 que compte l'Union Européenne, participaient à la compétition. Bilel Bellahcene remporte le tournoi des moins de 10 ans avec 8,5/9 et Gary Giroyan celui des moins de 14 ans avec 7/9. Salomé Neuhauser, 6/9, et ... Mathilde Broly notre représentante de la Ligue Midi-Pyrénées 5,5/9 ! sont premières filles chez les moins de 14 ans et les moins de 10 ans. C'est une très belle revanche pour Mathilde qui avait manqué d'un cheveu la première place au Championnat de France des jeunes 2008 à La Roche sur Yon. Toutes nos félicitations, Mathilde pour ce titre qui en appellera sûrement beaucoup d'autres !

NS



Mathilde Broly (à droite)

La saison 2008-2009.

Comité directeur de la ligue du 26 juin 2008

Réunion du CD du 26 juin 2008 par
Frédéric Rivière , Philippe Fabre

ORDRE DU JOUR :

- ▀ Bilan de l'organisation de la finale du championnat des lycées à Mondonville.
- ▀ Contrat de Michel Bedos

- Coût global du poste entraîneur.
- Tarifs Clubs, Clubs Eloignés, Ecoles, Prison, Divers...
- Interventions ponctuelles (ex TCMS fin septembre)
- Rencontre bureau LMPE et clubs Ramonville et Ste Foy.
- Conventions LMPE et clubs (des conventions partout ou pas ?)
- Décision sur la proposition de Michel

▀ Communication et initiatives de la ligue

- Festival du jeu
- Championnat de France des non-voyants à Albi

- Rapides Féminin à Lardenne

▀ Réponse à l'appel d'offres de la ligue et perspectives.

▀ Convention CCAS cet été.

▀ Réservation d'un local réservé à la LMPE au sein de l'infrastructure prochainement - réaménagé du CROS à Balma.

▀ Autres points :

- Stage de Condom
- Prix des licences
- Club de Montauban

PRESENTS : François ARTIS, Louis BEAURAIN, Michel BEDOS, Jacques BOUTHIER, Philippe FABRE, Jean-Paul FORA, Jack NICODEME, Patrice ORIOU, Frédéric RIVIERE.

ABSENTS EXCUSES : Fabien TANGUY, Françoise CWIEK, Hervé LAPLAZE.

BILAN DE L'ORGANISATION DE LA FINALE NATIONALE DU CHAMPIONNAT DE FRANCE DES LYCEES A MONDONVILLE

La Ligue Midi-Pyrénées des Echecs a organisé pour la première fois la finale nationale du Championnat de France des Lycées.

La nécessité de mettre en place un événement de cette envergure en moins de deux mois a demandé un gros travail de préparation (en particulier de Françoise CWIEK, Loïc CWIEK, Nicolas SANCHEZ et Jacques BOUTHIER).

En effet, le comité d'organisation se devait de remplir le cahier des charges imposé par la Fédération Française des Echecs (salle de jeu, hébergement, visites touristiques ...) en maîtrisant les frais d'organisation et en souhaitant que les jeunes participants gardent un excellent souvenir de cette manifestation.

La LMPE a été aidée pour cette initiative par :

- La Direction Départementale de la Jeunesse et des Sports qui a accordé une subvention de 1900 €,
- Le Centre National d'Etudes Spatiales qui a offert des lots en nature,
- Le Centre Régional d'Education Physique et Sportive qui a prêté un véhicule de transport collectif, afin de pouvoir acheminer les participants et leurs accompagnateurs.

Jacques BOUTHIER attire l'attention sur le fait que nos excellents rapports avec nos partenaires (en particulier avec le CROS), nous ont permis de bénéficier des aides décrites ci-dessus, facilitant ainsi cette initiative.

Les participants et les accompagnateurs ont été très satisfaits de leur séjour. Le bilan financier s'avère également positif. Le point faible de cet événement s'avère être la communication (notamment vis à vis des personnalités).

La position géographique de MONDONVILLE (à l'extérieur de TOULOUSE) a peut être également accentué le manque de retentissement de ce championnat. La Ligue Midi-Pyrénées des Echecs devra prendre en compte ce constat pour l'organisation d'événements à venir.

CONTRAT DE MICHEL BEDOS

Coût global : Le coût du poste de Michel BEDOS supporté par la LMPE fluctue suivant les années. La première variation vient de la hausse salariale (et des charges sociales qui lui sont liées) imposée par la revalorisation du SMIC (cette revalorisation est décidée par l'état au niveau de son montant au mois de juillet chaque année). La seconde variation vient de la nature de ces interventions : le prix de la prestation varie en fonction :

- des déplacements : la LMPE prend en charge un montant plus élevé, notamment au niveau des clubs éloignés de TOULOUSE, afin de rendre les interventions « accessibles financièrement » au plus

grand nombre. Le but étant de promouvoir les Echecs en pénalisant le moins possible les clubs éloignés de TOULOUSE (Michel BEDOS souligne que cette politique correspond à la volonté affichée par la ligue au moment de la création de son poste),

- des accords financiers signés en particulier avec des établissements où ces interventions durent depuis plusieurs années.

Le Comité Directeur juge que le coût du poste de Michel BEDOS supporté par la LMPE ne pose pas de difficultés dans l'état actuel des choses (contrairement aux préjugés que l'on pourrait avoir). Ce poste doit être sous surveillance, mais pour l'instant, les membres du Comité Directeur sont sereins sur son avenir.

Tarifs Clubs, Clubs Eloignés, Ecoles, Prison, Divers... Interventions ponctuelles (ex TCMS fin septembre)

A la demande de certains club de la Ligue, le Comité Directeur demande à ce que les tarifs soient affichés dès le départ (définissant ainsi une base commune dans un but de clarté).

Michel BEDOS souligne que les foyers ont moins de ressources pour financer ses activités. Ce point doit être pris en compte pour définir les tarifs de ces interventions. A partir d'une base commune, les tarifs pourront être revus en fonction :

- du nombre d'heures d'interventions demandées,
- des temps de déplacements,
- de situations particulières :

- clubs nouvellement créés,
- lieux d'interventions (dans lesquels Michel BEDOS est présent depuis plusieurs années comme Clémence Isaure par exemple).

Jacques BOUTHIER propose un tarif de base de 30€ par heure d'intervention et des frais de déplacement à la charge de la Ligue d'Echecs de Midi-Pyrénées. Finalement, un accord a eu lieu sur un tarif horaire de 26€ + frais de déplacement. Pour les clubs éloignés de plus de 50 Km, les frais de déplacement seront à la charge de la LMPE.

Au niveau des retombées de ces interventions, le Comité Directeur souligne la nécessité de mettre l'accent sur la motivation des enfants et de leurs parents (particulièrement au niveau des féminines).

François ARTIS propose, qu'en plus d'afficher les tarifs des interventions de Michel BEDOS, la LMPE publie les autres prestations qu'elle peut proposer : prêt de jeux, sous-jeux, pendules, conseils et aides pour la création de clubs et pour obtenir les agréments nécessaires, (notamment lors de la première année d'existence d'un club), aide particulières pour l'organisation de tournois (trouver un arbitre, aide financières pour des manifestations de grande envergure...), etc...

Michel BEDOS essaiera de faire de son mieux, afin de satisfaire toutes les sollicitations (comme initialement défini lors de la création de son poste d'entraîneur). Dans le cas de sollicitations trop nombreuses, le Président de la Ligue d'Echecs de Midi-Pyrénées, fixera les priorités.

Rencontre bureau LMPE et clubs Ramonville et Ste Foy

Jacques BOUTHIER indique qu'un accord a été trouvé sur le tarif de 23,50€ par heure d'intervention de Michel BEDOS avec les clubs de RAMONVILLE et de SAINTE FOY. Ce tarif, inférieur au tarif voté pour les autres interventions se justifie par le nombre d'heures effectuées et la part que ces clubs représentent dans le financement du poste de Michel BEDOS.

Conventions LMPE et clubs (des conventions partout ou pas ?) :

Le Comité Directeur et particulièrement son bureau sont favorables à la signature de conventions entre la Ligue d'Echecs de Midi-Pyrénées et les instances faisant appel à ses services. Quelques exceptions pourront être faites pour quelques cas particuliers touchant de grandes administrations (établissements scolaires ou prison de MURET) : une trop grande « lourdeur administrative » pourrait forcer la LMPE à adapter ses conventions.

Décision sur la proposition de Michel BEDOS

Michel BEDOS a proposé à son employeur la modification de son contrat actuel. La proposition est la suivante :

- demande d'inclure dans le contrat de travail une clause de non licenciement pour une durée de 5 ans,
- alignement de son statut sur la CCN de l'animation (la non indexation de son salaire sur le SMIC ferait, du moins dans

l'état actuel des choses, faire des économies salariales à la Ligue d'Echecs de Midi-Pyrénées).

Un vote a eu lieu sur cette proposition.

Le vote prévu en deux temps :
► pour ou contre la proposition de Michel BEDOS,
► dans le cas d'un vote contre, un second vote devait avoir lieu :

- pour un report de la décision lors de la prochaine Assemblée Générale (c'est à dire, lors de la prise de fonction d'un nouveau comité directeur),
- pour un rejet définitif de la proposition de Michel BEDOS.

Résultat du vote : acceptation de la proposition de Michel BEDOS lors du premier tour de scrutin.

► Pour :	5	votes,
► Contre :	2	votes,
► Abstentions :	0	votes.

Suite à ce vote, il a été décidé de rédiger un nouveau contrat de travail. Jacques BOUTHIER doit consulter des légistes, afin que les termes du contrat soient en accord avec les décisions prises et avec la loi. Dans le cas d'une opposition entre les deux parties, Jacques BOUTHIER, avec l'aval de Michel BEDOS souligne que le contrat conservera les clauses du précédant contrat.

COMMUNICATION ET INITIATIVES DE LA LIGUE

Festival du jeu :

Le Comité Directeur se réjouit de la présence des clubs de la région toulousaine et en particulier de TOULOUSE LARDENNE. Il espère que cette manifestation et l'effort de communication accompli permettra aux clubs de Midi-Pyrénées d'accroître le nombre de ses adhérents.

Championnat de France des non-voyants à Albi :

Il a été organisé en association avec A.E.P.A. Le Comité Directeur souligne la bonne couverture de l'événement par la Fédération Française des Echecs et la Ligue d'Echecs de Midi-Pyrénées (via leurs site INTERNET et leurs revues).

Rapide féminin à Lardenne :

Ce tournoi s'est déroulé avec une forte concurrence. Plusieurs événements échiquéens avaient lieu le même week-end. Ce point n'a pas permis d'avoir toute la participation espérée. Cette constatation devra être prise en compte pour l'avenir (bien que le calendrier laisse de moins en moins de dates disponibles).

REPONSES AUX APPELS D'OFFRE ET PERSPECTIVES

Championnat rapide féminin :

Il aura lieu à LOURES-BAROUSSE. Patrice ORIOU souligne que son club pourrait retirer sa candidature si un autre club est candidat (LOURES-BAROUSSE ayant déjà organisé ce tournoi). La date est à vérifier, afin de ne pas être « court-circuitée » par d'autres compétitions.

Regroupement :

Deux clubs sont intéressés par son organisation (CASTEL MOISSAC et GAILLAC). Le premier club qui se propose d'organiser de manière sérieuse l'organisation de ce regroupement sera retenu..

Coupe 2000 :

ALBI est intéressé et doit confirmer sa réponse.

Championnat de ligue jeunes :

Trouver un lieu s'avère compliqué. La Ligue d'Echecs de Midi-Pyrénées va demander à la CCAS, si il est possible de pouvoir disposer d'un de leur local.

Stage Jeunes :

Louis BAURAIN doit faire une proposition.

Championnat Jeunes :

Le Comité Directeur insiste et rappelle qu'il est nécessaire de séparer les catégories au niveau des phases départementales conformément aux décisions prises précédemment.

Championnat rapide mixte :

RAMONVILLE propose sa candidature pour le 25 janvier. Le Comité Directeur est favorable à ce que ce championnat ait lieu dans le cadre d'un tournoi populaire

condition que remplit le rapide de RAMONVILLE.

CONVENTIONS CCAS pour l'été 2008

29 interventions sont prévues. Trois intervenants seront présents :
► Yves BRETON,
► Michel CORDIER,
► Kevin O'CONNEL.

Celles-ci devront être préparées pour Yves BRETON et Michel CORDIER (Kevin O'CONNEL étant travailleur indépendant).

Réservation d'un local RESERVE A LA LMPE AU SEIN DE L'INFRASTRUCTURE PROCHAINEMENT REAMENAGE DU CROS A BALMA

Jacques BOUTHIER propose que le siège soit transféré au Comité Régional Olympique et Sportif.

Les avantages seraient :
► le rapprochement de la Ligue d'Echecs de Midi-Pyrénées du mouvement sportif, de plus grandes possibilités matérielles au niveau secrétariat (photocopies, liaison INTERNET, gestion du courrier...),
► la possibilité de disposer d'un local qui permettrait d'entreposer du matériel (PC, jeux...). L'inconvénient est le prix de location à l'année : autour de 2000 € par an. Il existe la possibilité de partager un local avec une autre association : cela permettrait de ramener le montant à 975 € par an. Un vote a eu lieu sur cette proposition :
► pour le partage d'un local avec une autre association : 5 votes,
► abstention : 2 votes.

Autres points

Louis BEAURAIN exprime les difficultés que rencontre le club de CONDOM pour organiser un tournoi à norme de Grand Maître Féminin.

Comme déjà expliqué précédemment, cela est dû principalement à deux facteurs :

- le manque d'intérêt de certaines joueuses (principalement de nationalité étrangère),
- la concurrence d'un tournoi similaire à MONTPELLIER qui a pour conséquence de pénaliser les deux clubs et plus

généralement la communication qui pourrait générer un tel événement.

Louis BEAURAIN précise qu'il a averti à plusieurs reprises la Fédération Française d'Echecs, et en particulier son président lors de la dernière Assemblée Générale de Ligue.

Malgré cela, les réponses tardent à venir. Ce manque de réactivité pénalise les deux compétitions et donne un sentiment de manque d'intérêt.

Jean Paul FORA regrette l'attitude de certains clubs qui pratiquent une politique de « lobbying » afin de recruter de nouveaux membres. Le Comité Directeur regrette également ces faits, mais il souligne qu'il ne peut agir (ce point étant en dehors de son cadre d'intervention).

Le Comité Directeur décide de maintenir le prix des licences au tarif actuel de 46 €.

Jacques BOUTHIER attire l'attention du Comité Directeur sur une augmentation du prix des licences qui pourrait être envisagée dans l'avenir. Cela pourrait être lié à deux facteurs :

- l'augmentation du coût de la vie,
- le montant figé depuis plusieurs années.

Cette augmentation serait dans tous les cas raisonnable, afin de ne pas trop pénaliser les licenciés et afin de ne pas générer un effet contre productif.

Stage de Condom :

Louis BEAURAIN exprime son inquiétude sur le nombre de participants pour le stage qui doit avoir lieu pendant le tournoi d'été de CONDOM (animé par E.BRICARD et M.BEDOS). Il propose, pour compenser le faible nombre d'inscrits, d'ouvrir l'inscription à de jeunes joueurs licenciés dans d'autres ligues. Le Comité Directeur est favorable à cette option. Il est rappelé que la Ligue d'Echecs de Midi-Pyrénées est solidaire du point de vue financier (dans le cas d'un déficit lié au faible nombre de participants).

Montauban

Le club de MONTECH et le club dissout de MONTAUBAN ont exprimé leur

désir de créer une entente, afin de maintenir l'effectif du club de MONTECH et de recréer un club dans la ville de MONTAUBAN. Aux vues du potentiel de joueurs existant pour ces deux clubs, le Comité Directeur est légèrement réticent sur cette entente. Mais, la perspective de maintien de l'effectif d'un club, accompagnée de la création d'un autre club en MONTAUBAN rend le Comité Directeur favorable à cette initiative.

Clôture de la réunion du Comité Directeur de la Ligue d'Echecs de Midi-Pyrénées à 00H00.

Chèque sport Midi-Pyrénées.

Par Jack Nicodeme



Le Conseil Régional a institué un chèque sports à partir de la rentrée de SEPTEMBRE 2008

C'EST QUOI ?

Un chèque pour faciliter l'accès au sport des lycéens et apprentis, lorsque l'adhésion est supérieure à 20 EUROS.

ATTENTION ! Ceci ne concerne pas les collégiens et les jeunes du primaire.

COMBIEN ?

20 EUROS si l'adhésion est comprise entre 20 et 40 Euros.

40 EUROS si l'adhésion est supérieure à 40 Euros

QUI A DROIT ?

Tous les lycéens et apprentis qui remplissent les deux conditions suivantes :

1° Effectuer ses études en Midi-Pyrénées dans un établissement public ou privé sous contrat.

2° Justifier de l'allocation de rentrée scolaire (délivrée par la caisse d'allocations familiales)

QUE DOIVENT FAIRE LES JEUNES ?

1° Présenter au club l'attestation de l'allocation de rentrée scolaire

2° Remplir un bon de commande (disponible à la vie scolaire des établissements, mais qui sera aussi bientôt téléchargeable sur :

www.midi-pyrenees.fr

rubriques" sport "puis" sport pour tous" puis "chèque sport"). Il serait peut-être plus simple que les clubs téléchargeant et copiant ces bons de commande.

QUE DOIVENT FAIRE LES CLUBS ?

J'ai pris contact avec l'organisme qui va gérer cette initiative. Tous les clubs devraient recevoir avant la fin du mois les conventions de partenariat.

1°DANS UN PREMIER TEMPS :

- Remplir les deux exemplaires de convention de partenariat
- y adjoindre :

- Une copie de l'agrément D.D.J.S(direction départementale de la jeunesse et des sports).
- Une copie du document attestant que le club a bien le statut "Association loi 1901".

Cette démarche va demander 15 minutes et sera valable pour cette année et les suivantes.

Renvoyer l'ensemble à ADEQUATION, qui retournera un exemplaire et des bordereaux de remboursement.

2°Dans un deuxième temps, envoyer les bons de commande avec LE CACHET du club accompagnés d'un bordereau.

QUELQUES PRECISIONS :

- Les bons de commande seront remboursés au club dans un délai de 15 jours.

- Il est préférable de les grouper mais on peut en envoyer autant de fois qu'on veut dans l'année.

► Les jeunes n'ont droit qu'à un chèque par an. Pour ceux qui pratiquent plusieurs sports, **ILS NE PEUVENT PAS FAIRE UNE DEMANDE DANS CHAQUE DISCIPLINE.**

► Si certains clubs (notamment ceux dépendant d'une M.J.C) n'ont pas l'agrément D.D.J.S, ils peuvent l'obtenir en s'adressant à cet organisme.

► Le cachet du club sur les bons de commande est indispensable. Si certains clubs n'ont pas de tampon, il faut en faire faire un.

► Vous trouverez l'adresse d'ADEQUATION sur les formulaires que vous recevrez.

► Enfin si vous avez des questions, vous pouvez m'appeler au 05 63 57 16 51 ou par internet à "regionale2@lmpe.org"

Signature d'un partenariat entre le Gers et la BNP

Le Gers, département de d'Artagnan, de l'Armagnac et du foie gras. Mais aussi du fameux tournoi de Condom qui a fait sa 7e édition en juillet dernier.

Le comité départemental (CDJE32) vient de tenir son assemblée générale en présence de Louis Beaurain, son président, mais aussi de Jacques Bouthier, président de la ligue de Midi-Pyrénées, et de Marie Faure, Patrick Pour et Laurent Tozzato, représentants de la BNP. L'occasion pour le partenaire de la FFE de signer une convention avec le CDJE32. Ce partenariat prévoit notamment de subventionner le tournoi FIDE de Condom pour un montant de 1.000 euros et d'attribuer à chaque club gersois un « kit échecs » comprenant de

nombreux produits : jeux, pendules, coupes, médailles, échiquiers muraux, carnets, stylos, tee-shirts... A l'avenir, BNP Paribas pourra financer d'autres manifestations.



Photo: signature de la convention entre Louis Beaurain et Patrick Pour.

Calendrier des compétitions.

Les équipes de la LMPE engagées pour la saison 2008-2009.

Equipes de Nationale I groupe A

Belfort
Besançon T.P.G.
Bischwiller
Cannes II
C.E.I. Toulouse
Clichy II
Créteil
Hyères
Lyon Olympique Echecs
Mulhouse Philidor II
Nice
Noisy le Grand

Equipes de nationale II groupe sud

1 Agen
2 Avignon
3 Clermont Ferrand Echecs
4 Condom
5 Hyères II
6 Marseille Echecs II
7 Monaco
8 La Diagonale du Sud
Montpellier **9 Ramonville**
10 Saint Affrique
11 Vitrolles

Seulement 11 équipes engagées dans ce groupe qui doit normalement en contenir 12. La mésaventure était arrivée au groupe de Nationale III l'an passé suite à la défection du club « échiquier toulousain ».

Equipes de nationale III groupe II

1 Aix en Provence II
2 Béziers
3 C.E.I. Toulouse II
4 Colomiers
5 Lattes
6 Marseille Duchamps
7 Marseille Echecs III
8 Montpellier III
9 Perpignan Lloveras
10 Tournefeuille

Equipes de nationale III groupe III

1 Bayonne Adour
2 Bordeaux Echecs
3 Brive
4 Créon
5 Libourne
6 Loures Barousse
7 Mont de Marsan
8 Naujac
9 Pau Henri IV
10 Villeneuve Tolosane

Equipes de nationale IV groupe ouest

1 Tarbes
2 Auch
3 Sainte Foy
4 Colomiers 2
5 Loures Barousse 2
6 Condom 2
7 Foix
8 Muret

Equipes de nationale IV groupe est

1 Ceit 3
2 Ramonville 2
3 Castres
4 Blaye les Mines
5 Rodez
6 Cahors
7 Albi
8 Castelsarrasin Moissac

Régionale I groupe ouest

1 Muret 2
2 Tarbes 2
3 Colomiers 3
4 Condom 3
5 Bruguères
6 Cd de Muret
7 Montauban-Montech
8 Castel-Moissac 3

Régionale I groupe est
1 Albi
2 Gaillac
3 Luchon
4 Lardenne
5 Ceit 4
6 Apeje
7 Castel-Moissac 2
8 Villeneuve Tolosane 2

Régionale II
1 Auch 2
2 Millau
3 Lardenne 2
4 Gaillac 2
5 Montauban Montech 2
6 Figeac
7 Cate
8 Tournefeuille 2
9 Toulouse Cms 1
10 Toulouse Cms 2-Balma
11 Ramonville 3
12 Ramonville 4
13 Cahors 2
14 Gondrin

Divers.

Habillez-vous aux couleurs de votre passion !

En avril 2007, Matthieu Krieger, 23 ans, et sa tout aussi jeune associée Emilie Sattonet décident de se lancer dans l'aventure de la création d'entreprise. Avec l'aide de deux amis investisseurs, ils créent Games2wear, autour d'un concept original et innovant : le tee-shirt support de jeux.

Comment est née votre idée ?

C'est un ami graphiste qui nous l'a proposée. Il est parti du constat qu'on s'ennuie rapidement à la plage. Et il a eu l'idée de détourner l'usage du tee-shirt vêtement vers le tee-shirt support de jeux. Nous avons déjà décliné quelques jeux : poker, bien sûr, mais aussi backgammon, échec et jeu de dames. Le tee-shirt sert de plateau, jetons et cartes à jouer entièrement plastifiées se trouvent dans une poche à scratch à même le vêtement.

D'une idée à une logique industrielle, il y a un grand pas...

Depuis des années, j'avais envie de créer ma propre entreprise. J'ai créé un prototype et démarché les distributeurs, dont Auchan. Nous avons été reçus par un responsable, et au bout d'une heure et demie d'entretien, nous sommes repartis avec notre première commande ferme. Le distributeur a pris en charge le financement pour nous permettre de produire. Puis d'autres, comme Cultura, La Grande Récré, Virgin ou encore les Galeries Lafayette ont suivi. En 2007, nous avons réalisé un chiffre d'affaires de 125 000 € que nous espérons tripler en 2008.

Pourquoi vous être installé dans la pépinière d'entreprises de la zone du Perget ?

Nous avons tenté une percée à Paris, mais le marché parisien est assez saturé. Nous avons alors monté un dossier qui a tout de suite reçu un écho favorable de la SEMIDIAS. Leur soutien est très réel. On nous conseille, on nous met en relation avec des partenaires locaux, avec la presse.

Aujourd'hui, notre activité commence à se structurer. Nos priorités aujourd'hui sont de pérenniser l'activité, en sortant régulièrement de nouveaux produits, en confortant notre position sur le marché français et en explorant le marché international.

Qui sont vos clients ?

Ce sont d'abord les particuliers, qui peuvent découvrir nos produits dans les magasins ou sur le site www.games2wear.com. Nous prenons également contact avec les entreprises pour proposer le tee-shirt comme cadeaux d'affaires, le dos étant personnalisable.



Opération séduction au festival de Cannes

Lors du Festival de Cannes, les plages privées des hôtels se transforment en plages éphémères. Sur un coup de cœur, celle du Noga Hilton, La Diva, a créé

une animation autour d'une édition limitée et numérotée de tee-shirts version poker. Lors des réceptions et des soirées privées, des hôtesse toutes de jeux vêtues ont accueilli les people, à leur tour séduits par ce vêtement aux allures originales. Joey Starr et Axel Laffont, entre autres, se sont montrés très intéressés.

Ce partenariat a offert à la jeune société une excellente occasion de présenter ses produits, déjà récompensés mi-mai par le « Prix talent du Grand Toulouse » du salon Créativ 2008. Des opérations qui promettent déjà un bel avenir à l'équipe de Games2wear, composée de trois jeunes talents.

Comment créer un nouveau club ?

Par Frédéric Rivière

Le point de départ pour la création d'une association, c'est la mise en commun de moyens humains et financiers sur le long terme pour atteindre un but (à terme fini) ou un objectif. (d'une durée indéterminée)

- Les Moyens humains : On s'appuie dans une très grande majorité de cas sur le bénévolat, plus il a de personnes qui s'associent au projet, et plus celui-ci pourra être ambitieux.
- Les moyens financiers sont souvent conditionnés au projet envisagé et réalisé.

Pour en reprendre la définition, « Une association est un regroupement d'au moins 2 personnes qui décident de mettre en commun des moyens pour poursuivre un but commun sans qu'il y ait d'enrichissement personnel ».

A - La création de l'association.

1 - Formalités de création d'un club :

- Il faut **rédiger les statuts** (adaptés à votre cas !)
- Convoquer une assemblée Générale Constituante
- Déposer les statuts et la liste des membres du bureau à la préfecture (ou sous-préfecture) dont votre commune dépend (il faut au minimum un président et un trésorier !), vous recevrez un récépissé de déclaration sous 5 jours.
- Faire une demande de parution de l'avis de Constitution au Journal Officiel (payant), la capacité juridique s'obtient à ce moment là !

Ensuite, tous les changements opérés durant la vie de l'association en matière statutaires et de renouvellements d'administrateurs doivent impérativement être signalés dans le délai de trois mois, à la Préfecture ou sous Préfecture du siège de l'association. Une assemblée générale ordinaire doit se tenir chaque année afin de dresser un bilan financier et sportif de la saison passée et de procéder à l'élection des membres du nouveau bureau.

Divers sites à consulter :

- Tout pour les associations
- Associanet
- jeunesse et sport

2 – Le lieu des activités.

Il faut se renseigner auprès de la mairie ou de la commune concernée pour savoir s'il existe déjà des structures qui pourront accueillir votre activité (MJC, Cercle culturel, Amicale Laïque, Maison

La lettre des dirigeants n°5 du mois d'Aout/septembre 2007 nous informe des aides mises en place par la FFE :

► > *Le fond d'aide aux projets (FAP)*

Ce dispositif fédéral, mis en place au premier semestre 2006, permet d'aider les projets des clubs modestes, allant dans le sens de la démocratisation de notre discipline. Les orientations du FAP concernent principalement les actions à destination du grand public. La priorité est donnée aux actions à destination des scolaires, des jeunes en difficulté, des féminines, des personnes handicapées et, d'une manière générale, aux projets favorisant le développement de masse de notre discipline. Sont exclues du dispositif des aides aux tournois. Les clubs concernés par ce dispositif sont :

- ■ les clubs scolaires,
- ■ les clubs de moins de 30 licenciés,
- ■ les clubs situés dans des zones à faible densité ou dans les quartiers sensibles.

Un jury de 6 personnes se réunit deux fois par an pour étudier les dossiers. Le formulaire de la demande d'aide est disponible en téléchargement sur le site fédéral : www.echecs.asso.fr [rubrique "Scolaires"(menu principal) - cartouche de droite] ou auprès du secrétariat fédéral : FFE - BP 10054 - 78185 Saint-Quentin-en-Yvelines Cedex

de quartier) et à des horaires qui sont susceptibles de réunir le plus grand nombre d'adeptes ... si tel est le cas, foncez !! Dans le cas contraire, arrangez vous auprès de la municipalité pour vous trouver un local de jeu, il y a sûrement une solution qui doit exister !! Soyez curieux et imagiatif !

B - La reconnaissance auprès de la Fédération.

Vous devez informer de la création du club votre comité départemental (lui faire parvenir les statuts et la liste des membres du bureau) qui, à son tour, s'occupera d'en avertir la ligue. Pour être reconnu club d'échecs auprès de la Fédération Française des Echecs, vous devez déclarer au moins 5 licenciés A.

Les cotisations des adhérents sont composées :

- d'une part Fédération (la même pour tout le monde)
- d'une part Ligue décidée

► > *Dotation matérielle et financière pour les nouveaux clubs*

Une dotation est accordée aux nouveaux clubs remplissant les critères suivants :

- ■ pas d'autre club dans la ville
- ■ plus de 10 licenciés
- ■ au moins 5 licenciés A seniors.

La dotation se compose de :

— > Pour les villes de moins de 10 000 habitants :

- ■ 5 jeux plastique et sous-jeux vinyle
- ■ 2 pendules électroniques
- ■ 1 plan d'entraînement "objectif 1700"
- ■ 1 plan d'entraînement "objectif 2000"
- ■ lots d'"Echec & Mat" + 100 dépliantes règles du jeu
- ■ une aide financière de 100 €.

— > Pour les villes de plus de 10 000 habitants :

- ■ de 10 jeux plastique et sous-jeux vinyle, 3 pendules électroniques, 1 plan d'entraînement "objectif 1700" et 1 plan d'entraînement "objectif 2000", de lots d'Echecs & Mat" et de 100 dépliantes règles du jeu. L'aide financière est de 150 €.

Dans tous les cas, la demande est à adresser au secrétariat fédéral.

régionalement (mais qui ne peut dépasser la part fédérale).
► d'une part club (Variable selon les clubs)

En plus du prix des licences, chaque club doit payer chaque année une part Club auprès de la FFE dont vous être dispensé la première année. Pour toute info, voir le site de la FFE . Rubrique Licences. Nous ne pouvons que vous inciter à licencier tous les membres de votre association (une licence B adulte c'est 6 €) car l'assurance qui est liée couvre tous les licenciés.

Vous trouverez ci-dessous le document d'affiliation des joueurs de votre club auprès de la FFE.

C- Les aides

*La FFE

* La LMPE

La ligue Midi-Pyrénées des échecs budgetise chaque année une somme pour l'aide à la création de nouveaux clubs et elle peut prêter du matériel. De plus, selon vos besoins, elle peut mettre à votre disposition des brochures simplifiées de règles du jeu à destination des scolaires.

* Votre Municipalité

Toute commune aide ses associations. S'il existe un office des sports contactez-le pour l'informer que les Echecs c'est un sport. C'est un partenaire privilégié qui vous aidera si vous organisez des manifestations (tournois, opens ...)

* Le Comité Départemental

Il organise les compétitions à l'échelle départementale. Il bénéficie de financement de la ligue pour soutenir le développement des échecs dans son territoire.

* Le CNDS (Ex-FNDS)

Le Centre National de Développement du Sport est une structure qui contribue au financement de projets visant au développement du sport. La subvention du CNDS peut être obtenue par toute association sportive agréée sport. Cet agrément peut être demandé après un an d'existence auprès de la Direction Départementale de la Jeunesse et des

Sports. Il faudra aussi demander absolument un **numéro SIREN** auprès de l'INSEE de votre région.

*** l'aide au petit matériel du Conseil Régional :**

Pour y avoir droit, le club sportif doit avoir un an d'existence. Ensuite dans le cadre de cette aide le Conseil Régional peut rembourser pendules, jeux... sur la base de factures. Une aide vraiment appréciable pour démarrer une activité. Je vous invite à lire aussi le dispositif mis en place par le conseil régional Midi-Pyrénées concernant le chèque sport. (Cf. **Article 1107**)

*** Partenariat avec la BNP-PARIBAS :**

A l'ouverture de comptes (ou pour ceux qui ont un compte BNP), la BNP rembourse la moitié de la licence A pour les moins de 26 ans et la totalité de la licence B. Concernant le matériel il peut y avoir allocation d'un KIT plus ou moins important avec banderole, échiquier mural, quelques pendules...

*** Les réductions fiscales**

Quelle que soit l'association bénéficiaire, le don d'un particulier ouvre droit à une réduction d'impôt de 66 % de son montant dans une limite globale de 20 % du revenu imposable (Cf. site [associatis](http://www.associatis.fr)) A vous de jouer maintenant ! En espérant que cet article incitera de nouveaux amateurs à rejoindre la cause de notre noble jeu !

Journée Portes ouvertes au Centre Culturel des Chamois-Toulouse

Par Loïc Cwiek

Le Comité Départemental du Jeu d'Echecs 31 était présent aux portes ouvertes du centre culturel des Chamois, ce samedi 20 septembre. Cette après-midi s'est déroulée non loin du centre culturel, Chemin des Izards, au niveau de la station de métro "3 cocus" de la ligne B.

Etaient aussi présents : la mairie de Toulouse, le service des sports, le Conseil Général, et d'autres associations (l'AFEV, la FNACA, La Gargouille

(association pour découvrir le patrimoine de Toulouse : <http://www.la-gargouille.org/>)...

Nous étions 3 pour tenir ce stand, Nicolas Sanchez, Françoise Cwiek et moi-même. Andreas van Elst est passé nous donner un coup de main pour nous installer. Nous avons donné quelques cours d'initiation l'année dernière (avec Karelle Bolon et Perrine Cwiek) et nous allons continuer cette année, le vendredi de 17h à 19h.



Le stand Echecs avec un échiquier géant fait maison (réalisation Mr Brethes)

Prochainement.

Opens à Albi



**XXXI ème OPEN
D'ECHECS
ALBI**



**Tournoi semi rapide en 7 rondes de 25 mn
le 11 novembre 2008**

à la Salle des fêtes de PRATGRAUSSALS à ALBI

**1er prix 180 €
+ nombreux prix
(espèces ou nature)**

**Prix par catégories ELO
& catégories jeunes**

*Inscriptions :
adultes 12 € - jeunes 6 €*

*Inscriptions le jour du tournoi sans
supplément*

Tournoi homologué
Clôture des inscriptions à 8 h 45 - 1er ronde à 9 heures

Après 9 h inscriptions à partir de la 2ème ronde

Boissons, sandwiches sur place

RENSEIGNEMENTS ET INSCRIPTIONS :
De Baralle 05.63.60.98.28 - Auréjac 05.63.60.29.67

Le semi rapide d'albi 11 novembre 2008 - ALBI (81) 31ème
Tournoi semi rapide – 7 rondes 2x25mn Salles des fêtes de
Pratgrausals 1er prix 180 € (100 % des prix reversés)
Nombreux prix par catégories Ins. 12€ adulte & 6€ jeune –
1er ronde 9h Tél : 05.63.60.98.28 (DEBARALLE Michel)

Grand Prix C.C.A.S.

La fête des Echecs pendant une semaine au Cap
d'Agde :

- open de l'Avenir
- tournoi du Cavalier
- Grand Prix CCAS
- tournois de parties rapides
- tournois de blitz
- super-finale CE/CMCAS



KOndom 2008

Le désormais traditionnel Tournoi KOndom de rentrée se
tiendra les 11 et 12 octobre prochain au centre Salvandy à
Condom. Un très bon entraînement avant la reprise du
championnat qui débutera le weekend suivant (19oct).

Ce tournoi est ouvert à tous les licenciés A, il sera homologué
FFE. (5 rondes en 50min.+10 sec./coup)

Venez nombreux !

Annonces.

A la recherche d'un nouveau webmestre



Par Fabien Tanguy

Tout est dit dans le titre. Rendez-vous sur ce post du
forum pour plus de détail :

<http://www.lmpe.org/forum/viewtopic.php?f=2&t=2235> Les personnes intéressées peuvent prendre contact
avec moi ou d'autres administrateurs du site.

NECROLOGIE

Par Patrice Vincens.

"C'est le 12 Juillet que Françoise ARNOULD nous a quittés à
l'âge de 64 ans, après un combat contre la maladie qui aura
duré 44 longues années. Depuis environ vingt ans, Françoise
participait aux championnats de ligue et avait aussi joué en
Nationale sous les couleurs de l'Echiquier toulousain puis
celles du CEIT, avant de défendre cette dernière saison celles
du TCMS en Régionale 2. Figure et personnage haut en
couleur du milieu des Echecs de Midi-Pyrénées, Françoise
laissera le souvenir d'une joueuse accrocheuse, au caractère
bien trempé, dû à sa maladie, mais généreuse et toujours
prête à conseiller les jeunes et les nouveaux".

D'avance merci. Un hommage lui sera rendu lors de l'AG
annuelle du TCMS le 03 Octobre.