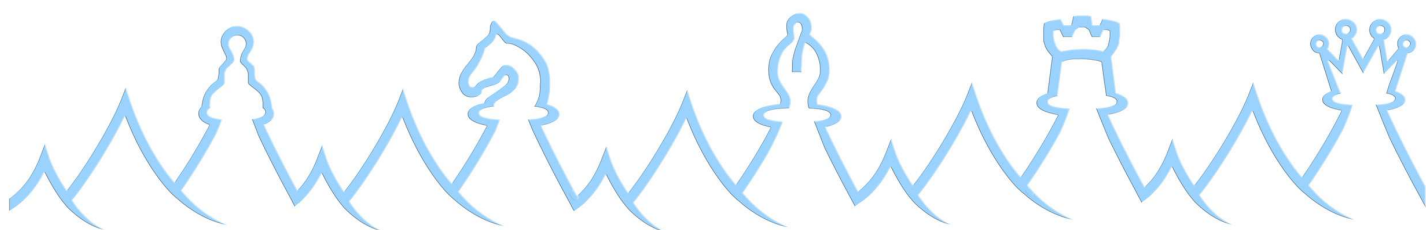


# BULLETIN 57



## Les jeunes

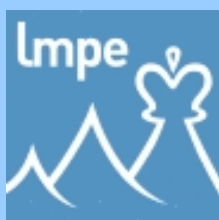
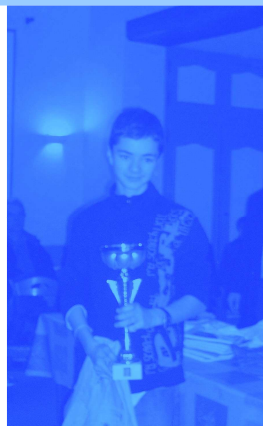


## Les opens

## Compétitions par équipe.



## Championnat de ligue jeunes de St Ferréol



**L'actualité du jeu d'échecs en Midi-Pyrénées.**



EDITO par Jacques  
Bouthier.Président de la LMPE

## Une année qui démarré sur les chapeaux de roue



Avec le Comité Directeur de la Ligue Midi-Pyrénées des Echecs je souhaite à toutes et à tous une excellente année échiquéenne 2008.

Cette nouvelle année a démarré sur les chapeaux de roues avec la tenue du championnat Jeunes Midi-Pyrénées dès les lendemains du réveillon. 91 participants regroupés ensemble dans une ambiance conviviale dans le cadre du centre de vacances des 4 vents à St-Ferréol.

Un cadre magnifique qui a permis aux enfants de rester ensemble pendant ces trois jours, et aux parents et accompagnateurs de deviser ou de faire des projets. Un lieu relativement central mais en même temps suffisamment éloigné de la métropole régionale pour permettre aux Toulousains de partager le logement avec les autres Midi-Pyrénéens. Une décision heureuse prise à l'unanimité par le CD de la LMPE et qui a contenté le plus grand nombre. Un pari gagné qui nous rapproche de ce qui se pratique dans les autres sports, et qui rompt avec une routine prise ces trois ou quatre dernières années.

### Le développement passe par les jeunes.

91 participants c'est un record que je n'avais encore vu depuis que je suis président, c'est une forte mobilisation et un effort des départements et des parents. Si les Benjamins étaient peut-être trop représentés, d'autres catégories l'étaient insuffisamment. Et notamment les Féminines ! 11 participantes sur 91, c'est bien insuffisant. Alors il faut plus que jamais mettre l'accent sur les Femmes et le jeu d'Echecs. Il faut vraiment faire une priorité du championnat de **Parties Rapides Féminin qui se tiendra à Lardenne le 4 mai**. Le jeu d'echecs, c'est un jeu pour tout le monde, Homme ou Femme.

### Préparer nos champions :

Les Qualifiés pour le championnat de France pourront bénéficier, lors de la première semaine des vacances de février d'un stage afin de se préparer à affronter leurs adversaires des autres Ligues.

## **Le reste de l'actualité est très dense :**

Deux tournois importants de la Région, le [Rapides de Ramonville](#) et le [Tournoi de l'Ouest Toulousain organisé cette fois-ci à Colomiers](#), proposent des tournois accessibles aux jeunes. La nationale 4 jeunes ainsi que la nationale 5 jeunes, enfin constitués, se tiennent prochainement.

Sur le plan institutionnel, les **Etats Généraux de la FFE** se tiendront à Paris. Plusieurs fiches pour alimenter les débats ont été renvoyées par les joueurs de Midi-Pyrénées.

Le 16 février ce sera l'**Assemblée Générale Annuelle de la LMPE**. Dernière assemblée avant la prochaine qui sera électorale. La participation de tous est importante afin de permettre d'ajuster la politique qui sera suivie les mois qui viennent. Vous pouvez vous inscrire en remplissant [le formulaire en ligne](#).

## **SOMMAIRE**

- **Championnat de ligue des jeunes 2008**
- **Compétitions jeunes par équipe.**
- **Compétitions adultes par équipe.**
- **Open de Mont de Marsan 2008**
- **Informations générales.**
- **Parties et analyses.**

Je tiens à remercier toutes les personnes qui par leur contribution ont permis d'apporter un éclairage substantiel sur la vie de notre ligue et par là même de pérenniser l'énorme travail réalisé par mon prédécesseur Gilbert Rouede.

L'actualité a en effet été très riche ces derniers temps ce qui explique un peu la taille de ce bulletin. Les jeunes ont été à l'honneur plus souvent qu'à leur tour ! Les nationales jeunes à Toulouse : près d'une centaine de participants ! Les compétitions scolaires ! Et l'apothéose avec St-Ferréol bien sûr ! C'est à travers des compétitions comme celles-ci où tout le monde se retrouve pour deux, trois jours (joueurs, organisateurs, accompagnateurs...) que l'on peut entrevoir le dynamisme d'une ligue d'échecs et de ses joueurs !

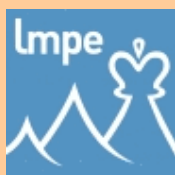
N.Sanchez.

Pour envoyer des articles sur la vie de votre club ou de votre comité départemental, sur des tournois, des parties que vous avez jouées... une seule adresse : [bulletin@lmpe.org](mailto:bulletin@lmpe.org)



# Championnat de ligue des jeunes 2008

ST FERREOL



Le Relais des Quatre Vents siège de la compétition est un centre de vacances qui a l'avantage de réunir en un même lieu la salle du tournoi, l'hébergement et la restauration. Situé à St-Ferreol dans la commune de Revel à une soixantaine de kms de Toulouse ce lieu a permis de réunir les 90 qualifiés des phases départementales.

Un espace détente (avec télévision) était prévu pour les participants mais aussi les accompagnateurs ainsi qu'une salle d'analyse bien entendu. On notera la qualité de la restauration (salle d'une capacité de plus de 100 couverts), le nombre conséquent de chambres ( de 2 à 4 lits ). Il faut aussi ajouter à cela le cadre offert par St-Ferréol ( le lac, le panorama, la possibilité pour les accompagnateurs de faire quelques ballades sympa !). Un seul bémol toutefois : la salle de jeu peut-être un peu petite pour une compétition de ce type.

## La compétition.

Elle se déroule en 5 rondes au système suisse à la cadence de 1h30+30s par coup des poussins aux minimes et 50min+10s par coup pour les petits poussins. L'arbitre de la compétition est Michel Bedos secondé par Jack Nicodème ; Françoise Cwiek, Andreas Van Elts entre autre ont participé à la bonne marche de la compétition.



Vue de la salle du tournoi



## Résultats :

### Petits pousins :

Il n'y avait qu'une petite pousine présente à St-Ferréol, Mathilde Broly. Elle a joué avec les petits pousins .

grille Berger :chpt de ligue 2008 petit pousin.

	Moyenne : 1101	Pays	Elo	1	2	3	4	5	6	Pts	SB	Perf
1	DUCLOS Jean	FRA	1180		1	1	1	1	1	5	0	1717
2	BROLY Mathilde	FRA	1390	0		1	1	1	1	4	0	
3	DETOUR Aurelien	FRA	1010	0	0		1	1	1	3	0	1248
4	ARTIS Baptiste	FRA	1009	0	0	0		1	1	2	0	1047
5	ROQUES Loic	FRA	1010	0	0	0	0		1	1	0	1000
6	HELMAN Quentin	FRA	1009	0	0	0	0	0		0	0	1000



Les champions petits pousins de Midi-Pyrénées Jean Duclos et Mathilde Broly.

### Pousins

Grille américaine après la ronde 5 Pl	Nom	Elo	Cat	Rd01	Rd02	Rd03	Rd04	Rd05	Pts	Tr.	Perf.	FFE
1	GREZELS Florian	1550	pou	+15B	+7N	+3B	+2N	+6B	5	14	1894	
2	BERTRAND Marin	1430	pou	+4N	+5B	+9N	-1B	+10N	4	13	1432	
3	JOUANNEAU Gatien	1300	pou	+11B	+12N	-1N	+10B	+5N	4	11,5	1388	
4	GUILLE-PHOTIN Virgile	1009	pou	-2B	+8N	+7B	-6N	+9B	3	13	1234	
5	HULEUX Guillaume	1180	pou	+14B	-2N	+13B	+9N	-3B	3	11,5	1222	1186
6	BERNARD Paul	1210	pou	+13N	-9B	+14N	+4B	-1N	3	11,5	1203	
7	LEONARD Robin	1009	pou	+10N	-1B	-4N	+11B	+14N	3	11,5	1180	1000
8	CHEN Adrien	1009	pou	-9N	-4B	+15N	+14B	+12N	3	7	1095	1000
9	LEMEUNIER Axel	1009	pou	+8B	+6N	-2B	-5B	-4N	2	13	1112	
10	DAUGE Tristan	1009	pou	-7B	+11N	+12B	-3N	-2B	2	12,5	1081	
11	LABAT Cyril	1009	pou	-3N	-10B	EXE	-7N	+15B	2	11,5	1000	
12	ROUANET Victor-Marcel	1009	pou	EXE	-3B	-10N	+13N	-8B	2	11,5	1000	
13	LALA Marc	1009	pou	-6B	+15N	-5N	-12B	EXE	2	10	1000	
14	LARREY Mathieu	1009	pou	-5N	EXE	-6B	-8N	-7B	1	12	1000	1000
15	DOLEAC Adrien	1009	pou	-1N	-13B	-8B	EXE	-11N	1	12	1000	



Florian Grezels, champion de Midi-Pyrénées pousin.



La salle de compétition.

### Poussines :



Marine Broly, championne de Midi-Pyrénées poussines.

**Grille Berger : chpt de ligue 2008 poussines**

	Moyenne : 1069	Pays	Elo	1	2	3	Pts	SB	Perf
1	BROLY Marine	FRA	1190		2	2	6	12	1626
2	VERWAERDE Kadirey	FRA	1009	0		1	3	3	1000
3	DONCESCU Carla	FRA	1009	0	1		3	3	1000

## Pupillettes

**Grille Berger :chpt de ligue 2008 pupillettes.**

	Moyenne : 1190	Pays	Elo	1	2	3	Pts	SB	Perf
1	BOUCHER Marine	FRA	1190		2	2	6	12	1766
2	FINKEL Anne-Sophie	FRA	1280	0		2	4	4	1096
3	VERWAERDE Zoe	FRA	1099	0	0		2	0	1000



Marine Boucher championne de Midi-Pyrénées pupillettes.

## Pupilles

Grille américaine après la ronde 5 Pl			Rd01	Rd02	Rd03	Rd04	Rd05	Pts	Tr.	Perf.	FFE
Nom	Elo	Cat									
1	LABAT Axel	1540 PupM	+19B =7N +5B +12N +4B	4,5	12,5	1673	1727				
2	LAGRAVE Lucas	1350 PupM	+9B +14N =11B =7N +8B	4	11,5	1535	1535				
3	AINADJOGLOU Gautier	1260 PupM	+16B -11N +15B +13N +7B	4	9,5	1445	1443				
4	HAIRAPETIAN Edouard	1099 PupM	+8N +20B =12B +11N -1N	3,5	12,5	1535	1535				
5	VILLENEUVE Thomas	1300 PupM	+18N =6B -1N +19B +11B	3,5	11,5	1501	1481				
6	DUPOUY Francois	1400 PupM	+17B =5N -7B +14N +12B	3,5	11	1435	1435				
7	MOSSET-CANCEL Yohann	1350 PupM	+10N =1B +6N =2B -3N	3	16	1424	1444				
8	FERRON Mehdi	1300 PupM	-4B +9N +16B +10N -2N	3	13,5	1287	1359				
9	CAZAURANG Dimitri	1110 PupM	-2N -8B +20N +18B +16N	3	10	1295	1273				
10	GUILLAUMEAU Adrien	1099 PupM	-7B +19N +14B -8B +15N	3	9,5	1313	1313				
11	MEMBRIVE Philippe	1480 PupM	+20N +3B =2N -4B -5N	2,5	15	1282	1336				
12	BROLY Jean-Christophe	1390 PupM	+21N +13B =4N -1B -6N	2,5	13,5	1272	1306				
13	PEDOUSSAT Thomas	1010 PupM	EXE -12N +17B -3B =18N	2,5	11	1127					
14	DESENCLOS Florian	1250 PupM	+15N -2B -10N -6B +21B	2	12	1156	1176				
15	CHESSE Thibaut	1060 PupM	-14B EXE -3N +17N -10B	2	11,5	1030	1054				
16	VOUTERS Maxime	1099 PupM	-3N +21B -8N +20B -9B	2	10,5	1131	1131				
17	BOUCHER Joris	1150 PupM	-6N +18B -13N -15B +19N	2	8	1093	1073				
18	VERWAERDE Borrell	1099 PupM	-5B -17N EXE -9N =13B	1,5	11	1000	1000				
19	FERRIER Simon	1250 PupM	-1N -10B +21N -5N -17B	1	13	1026	1046				
20	DIEZ Lucas	1230 PupM	-11B -4N -9B -16N EXE	1	11,5	1000	1000				
21	BILLANT Corentin	1110 PupM	-12B -16N -19B EXE -14N	1	9	1000	1000				





Axel Labat champion de Midi-Pyrénées pupilles.



Yacine Boukhris-Ferré champion de Midi-Pyrénées benjamins

### Benjamins

Grille américaine après la ronde 5 Pl	Nom Elo Cat.	Rd01	Rd02	Rd03	Rd04	Rd05	Pts	Tr.	Perf.	FFE
1	BOUKHRIS-FERRE Yacine 1850 BenM	+20N +13B =2N +12B +4N	4,5	12,5	1918					
2	ROQUES Olivier 1660 BenM	+11B +7N =1B =8N +6B	4	13,5	1859	1889				
3	BOUYSSIERES Max 1199 BenM	-12N +21B +17N +14B +13N	4	9,5	1623	1744				
4	JARLAUD Lucas 1440 BenM	+22B +5N +9B =6N -1B	3,5	14	1702					
5	MOISSELIN-STOLL Simon 1640 BenM	+18N -4B +14N =7B +12N	3,5	11,5	1593					
6	TOULLEC Renan 1870 BenM	+15B +8N =12B =4B -2N	3	13	1635	1556				
7	BOUET Arnaud 1530 BenM	+24N -2B +18N =5N =8B	3	12,5	1525	1518				
8	ROIG Lucas 1550 BenM	+16N -6B +20N =2B =7N	3	12	1586	1597				
9	TANCOGNE Victor 1410 BenM	=14N +17B -4N =20B +16N	3	10	1408	1252				
10	FLORY Philippe 1320 BenM	+21N -12N +16B =13B =15N	3	9,5	1404	1415				
11	JUNO Florian 1240 BenM	-2N +24B -13N +21B +19N	3	9,5	1375	1372				
12	JOUANNEAU Armand 1570 BenM	+3B +10B =6N -1N -5B	2,5	15	1623	1580				
13	SADONES Thibault 1550 BenM	+23B -1N +11B =10N -3B	2,5	14,5	1409	1207				
14	SERBAT Gregoire 1199 BenM	=9B +15N -5B -3N +20N	2,5	13	1413	1282				
15	FRESHWATER James 1290 BenM	-6N -14B +22N +18B =10B	2,5	10,5	1346	1116				
16	BUGE Pascal 1199 BenM	-8B +19N -10N +17B -9B	2	11	1281	1281				
17	VOUTERS Thomas 1330 BenM	+19B -9N -3B -16N +23B	2	11	1201	1053				
18	LAMARCHE Quentin 1220 BenM	-5B +22N -7B -15N +21B	2	10	1242	1214				
19	GREZELS Adrien 1150 BenM	-17N -16B +24N +22B -11B	2	8	1156	1099				
20	TANCOGNE Arthur 1290 BenM	-1B +23N -8B =9N -14B	1,5	13	1282	1041				
21	DE SAINT-DENIS Jeremy 1030 BenM	-10B -3N +23B -11N -18N	1	12	1024	1000				
22	ROBICHON Maxime 1199 BenM	-4N -18B -15B -19N +24N	1	10	1023	1000				
23	COLIN Francois 1199 BenM	-13N -20B -21N +24B -17N	1	7	1031	1000				
24	DELQUE Mathias 1199 BenM	-7B -11N -19B -23N -22B	0	9	1000	1000				

### Benjamines

Grille Berger :chpt de ligue benjamine.

	Moyenne : 1350	Pays	Elo	1	2	3	Pts	SB	Perf
1	VERWAERDE Jolanthe	FRA	1540		1½	2	5,5	10,75	1580
2	FINKEL Julie	FRA	1220	½		2	4,5	6,75	1505
3	BEDOS Ophelie	FRA	1290	0	0		2	0	1000

Photo laureate benjamine



Yolanthe Verwaerde championne de Midi-Pyrénées benjamine.

## Minimes

Grille américaine après la ronde 5 Pl	Nom Elo Cat	Rd01	Rd02	Rd03	Rd04	Rd05	Pts	Tr.	Perf.	FFE 1
1 IWANESKO Alexandre	2012 MinM	+8B +4N =3B +5N =2B	4	13	2017					
2 OUERK Yanis	1875 MinM	+12B =5N =4B +3N =1N	3,5	13,5	1926	1932				
3 MURATET Lucas	1885 MinM	+7N +10B =1N -2B +6N	3,5	13,5	1882					
4 LABAT Jory	1816 MinM	+6N -1B =2N +11B =5N	3	13,5	1766	1758				
5 BERTHELOT Nathan	1657 MinM	+11N =2B +10N -1B =4B	3	12,5	1848	1913				
6 ANDREU David	1460 MinM	-4B +13N +8B +7N -3B	3	12	1661					
7 VILLENEUVE Samuel	1530 MinM	-3B +14N +9N -6B +11N	3	11	1616	1655				
8 SCHERTZER Jeremie	1600 MinM	-1N +9B -6N =10B +13N	2,5	11,5	1603	1608				
9 PORTET Benoit	1630 MinM	+13B -8N -7B +12N =10B	2,5	9,5	1523	1492				
10 PINAULT Mailys	1720 MinF	+14B -3N -5B =8N =9N	2	11,5	1557	1504				
11 EL BAKKALI Muslim	1199 MinM	-5B +12N +14B -4N -7B	2	11	1484	1484				
12 GEROTHWOHL Tristan	1480 MinM	-2N -11B +13N -9B +14N	2	9	1412	1418				
13 GABOULOFF Anthony	1199 MinM	-9N -6B -12B +14N -8B	1	10	1229	1268				
14 KOLIMAGA Vladimir	1290 MinM	-10N -7B -11N -13B -12B	0	9	1000	1000				



Alexandre Iwanenko, champion de Midi-Pyrénées minimes.



Mailys Pinault championne de Midi-Pyrénées minime fille. Seule minime fille engagée, elle a participé à la compétition des garçons.

## Départages.

A l'issue de la dernière ronde, les ex-aequo éventuels pour les places qualificatives seront départagés par 2 parties semi-rapides à la cadence de 15min+10s par coup ; en cas d'égalité, deux parties blitz à la cadence de 3min+2s par coup sont proposées.

Deux autres parties blitz sont organisées en cas d'égalité. En minimes, le talentueux Yanis Ouerk va en faire les frais, puisqu'arrivé deuxième de l'open, il perd sévèrement les départages face à Lucas Muratet, plus rompu à cette cadence. En benjamins, Olivier Roques pas encore remis de sa victoire contre Renan Toullec trébuche contre Max Bouyssières, un nouveau venu prometteur, mais il va se ressaisir pour finalement l'emporter lors du blitz de départage. En pupilles Lucas Lagrave domine le rapide et en poussins c'est un duel acharné que nous livrent Marin Bertrand et Gatién Jouanneau . C'est finalement Marin qui l'emporte sur le fil !



Yanis Ouerk de Colomiers contre Lucas Muratet du CEIT.





Olivier Roques du club de Castel-Sarrasin contre Max Bouyssières du CEIT.

## Résultats des départages

### Minimes :

Yanis Ouerk - Lucas Muratet 0-1  
Lucas Muratet - Yanis Ouerk 1-0

### Benjamins :

Olivier Roques - Max Bouyssières 1-0  
Max Bouyssières - Olivier Roques 1-0  
Max Bouyssières - Olivier Roques 0-1  
Olivier Roques - Max Bouyssières 1-0

### Pupilles :

Lucas Lagrave - Gautier Ainodjoglou 1-0  
Gautier Ainodjoglou - Lucas Lagrave 0-1

### Poussins :

Marin Bertrand - Gatien Jouanneau 1-0  
Gatien Jouanneau - Marin Bertrand 1-0  
Marin Bertrand - Gatien Jouanneau 0-1  
Gatien Jouanneau - Marin Bertrand 0-1  
Gatien Jouanneau - Marin Bertrand 0-1  
Marin Bertrand - Gatien Jouanneau 1-0

A l'issue des départages, les places qualificatives pour le championnat de France sont attribuées à :

- **Alexandre Iwanenko** ( Champion de Ligue Minime)
- Lucas Muratet (Minime)
- **Yacine Boukhris** (Champion de Ligue Benjamins)
- Olivier Roques (Benjamins)
- **Jolanthe Verwaerde** (Championne de Ligue Benjamine)
- Julie Finkel (Benjamine)
- **Axel Labat** (Champion de Ligue Pupille)
- Lucas Lagrave (Pupille)
- **Marine Boucher** (Championne de Ligue Pupille)
- Anne-Sophie Finkel (Pupille)
- **Florian Grezels** (Champion de Ligue Poussins)
- Marin Bertrand (Poussins)
- **Marine Broly** (Championne de Ligue Poussine)
- **Jean- Duclos** (Champion de Ligue Petits-Poussins)
- Aurelien Detour (Petits-Poussins)



Marin Bertrand.

Tous les qualifiés pourront participer au stage de préparation qui aura lieu pendant les vacances de février à un endroit encore à déterminer. L'animateur sera Michel Bedos entraîneur de la ligue.

Il est important de rappeler aussi que tous les champions de ligue bénéficieront de 10 bons ligue (valeur totale : 50€) afin de participer aux compétitions organisées par les clubs de la région. (rapides et open de parties longues.)

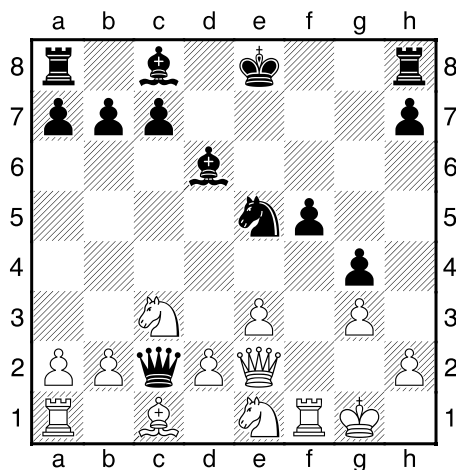
Les non-qualifiés peuvent s'inscrire à l'open A (Minimes et Benjamins) ou à l'open B (Pupilles, poussins et petits-poussins).

Les cadets et juniors peuvent participer au championnat de France sans passer par les phases qualificatives.

## Les parties :

ROQUES,Olivier (1660) – BOUKHRIS-  
FERRE,Yacine (1850) [A02]  
St-Ferreol 2008 (3), 01.2008

1.f4 e5 2.fxe5 d6 3.exd6 Fxd6 4.Cf3 g5 5.g3 g4  
6.Ch4 f5 7.e3 De7 8.De2 Cf6 9.Fg2 Ce4?  
10.Fxe4?! [10.Db5+! c6 11.Cxf5 Df6 12.Cxd6+  
Cxd6 13.Dh5+ Cf7 14.Tf1 Dg6 15.Dxg6 hxg6  
16.Tf2! Cd7 (16...Txh2?? 17.Fxc6+-) 17.Fe4+-  
les blancs ont deux bons pions de plus] 10...Dxe4  
11.0-0 Dxc2? [11...Cc6 mieux vaut activer le  
développement que d'essayer de rétablir  
l'équilibre matériel] 12.Cc3 Cc6 13.Cg2 Ce5??  
[13...f4 avec l'idée Dg6 sur Ce1 , la dame a ainsi  
une case de fuite] 14.Ce1+-



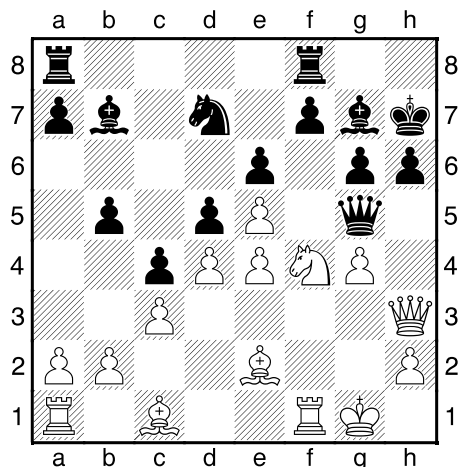
enfermant la dame 14...Cf3+ 15.Txf3 gxf3  
16.Dxf3 Dxc3 17.dxc3 0-0 18.Dd5+ Rg7 19.Cd3  
Fd7 20.e4 fxe4 21.Dxe4 Tae8 22.Dh4? [22.Dd4+  
Rg8 (22...Fe5 23.Dxd7+) 23.Fh6 Tf7 24.Tf1 Txf1+  
25.Rxf1 Te7 26.Cf4+-] 22...Fc5+! un sauvetage  
inespéré 23.Cxc5 les blancs ne peuvent échapper  
au perpétuel après Te1+ ½-½



Yacine en Iroquois ?

ROQUES,Olivier (1660) – TOULLEC,Renan  
(1870) [A02]  
St-Ferreol 2008 (5), 01.2008

1.f4 la spécialité d'Olivier 1...b6 2.Cf3 Fb7 3.e3  
g6 4.d3 Fg7 5.c3 c5 6.Fe2 d5 7.0-0 e6 8.Ce5  
Cd7 9.d4 Cgf6 10.Cd2 Cxe5?! les noirs avaient  
largement égalisé avant ce coup qui va  
maintenant permettre aux blancs de monter une  
attaque sur la colonne f 11.fxe5 Cd7 12.Cf3 0-0  
13.De1 c4?! en figeant le centre les noirs  
enterrent leurs fous, se privent de contre-jeu sur  
d4 et permettent du coup aux blancs d'attaquer à  
l'aile-roi [13...f6] 14.Dg3 b5 15.Cg5 h6 16.Ch3  
Rh7 17.Cf4 Dg5 18.Dh3 Df5 19.g4 Dg5 20.e4!



20...De7 [20...dxe4 21.Cxe6 De7 22.Cxg7 Rxcg7  
23.Fxh6+-] 21.exd5 Fxd5 22.Cxd5 exd5 23.g5  
De6?? [23...h5 24.Fe3 De6 25.Dg3 les blancs ont  
l'avantage mais rien n'est encore fait] 24.Fg4+-  
De7 25.Fxd7 h5 26.Fxb5 Tad8 27.Fe3 Dc7  
28.Tf2 Da5 29.Fd7 Dc7 30.Fg4 De7 31.Tf3  
[31.Taf1] 31...Tb8 32.Tb1?! [32.Taf1] 32...a5  
33.Fxh5!? gxh5 34.Dxh5+ Rg8 35.Th3 Tfc8  
36.Tf1 De6 37.Tf6! Dd7 38.g6 [38.e6 De7  
39.Dh7+ Rf8 40.Txf7+ gagne aussi] 38...fxg6  
39.Dh7# 1-0

PINAULT,M (1720) – BERTHELOT,N (1657) [B08]

St-Ferreol 2008 (3), 01.2008

1.e4 d6 2.d4 Cf6 3.Cc3 g6 4.Fc4 Fg7 5.Cf3 0-0  
6.0-0 Cxe4 7.Cxe4 [7.Fxf7+ Txf7 8.Cxe4 Cc6  
9.Ceg5] 7...d5 8.Fxd5 Dxd5 9.Cg3 Fg4 10.c3  
Fxf3 11.Dxf3 Dxf3 12.gxf3 Cc6 13.Ff4 e5  
14.dxe5 Cxe5 15.Fxe5 Fxe5 16.Tfe1 Tfe8  
17.Tad1 f5 18.Te2 Fd6 19.Tde1 Rf7 20.h3 Txe2  
21.Txe2 Te8 22.Rf1 Txe2 23.Rxe2 Rf6 24.h4 h5  
25.Rf1? Re5 26.Ce2 Fe7 27.Cd4 a6 28.Cb3 b6  
29.Cd2 Fxh4 30.Cc4+ Rf4 31.Rg2 Fe7 32.Ce3  
Fd6 33.Cd5+ Re5 34.Ce3 b5 35.Rh3 Fc5 36.Rg3  
Fxe3 37.fxe3 g5 38.b3 c5 39.a4 c4 40.axb5 axb5  
41.b4 g4 42.fgx4 fxg4 43.Rg2 Re4 44.Rf2 h4 0-1

IWANESKO,A (2012) – MURATET,L (1885) [B33]

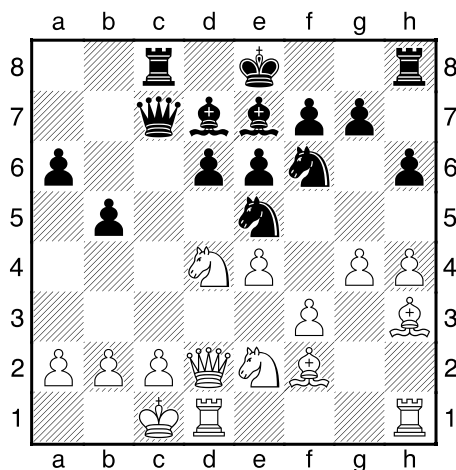
St-Ferreol 2008 (3), 01.2008

1.e4 c5 2.Cf3 Cc6 3.d4 cxd4 4.Cxd4 Cf6 5.Cc3  
e5 6.Cdb5 d6 7.Fg5 a6 8.Ca3 b5 9.Cd5 Da5+  
10.Fd2 Dd8 11.Fg5 Da5+ 12.Fd2 Dd8 13.Fg5  
Da5+ et une nulle de plus pour Alex et Lucas! ½-  
½

MURATET,L (1885) – OUERK,Y (1875) [B66]

St-Ferreol 2008 (4), 01.2008

1.e4 c5 2.Cf3 Cc6 3.d4 cxd4 4.Cxd4 Cf6 5.Cc3  
d6 6.Fg5 e6 7.Dd2 a6 8.f3 Fd7 9.0-0-0 b5 10.g4  
Dc7 11.h4 [11.Fxf6 gxf6 12.Rb1 h5 13.gxh5 Fh6  
14.Ccxb5 axb5 15.Cxb5 Db6 16.Dxd6 0-0-0!? est  
plutôt en faveur des noirs] 11...Tc8 [11...Fe7  
12.Fe3 Tc8 13.g5 Ch5 14.Tg1 et les blancs sont  
bien] 12.Cce2 Fe7 13.Fe3 h6 14.Fh3 Ce5  
15.Ff2?



[15.g5 Cc4 16.Dd3 Cxe3 17.Dxe3 hxg5 18.hxg5  
Ch7] 15...Cxf3! 16.Dd3 [16.Cxf3 Cxe4-+] 16...Ce5  
17.Db3 Cxe4 18.Fe1 Cc5 19.Dg3 Fc6 20.Tf1 Ce4  
21.Df4 g5! 22.De3 gxh4 23.Rb1 Fg5 24.Dg1 Cc4  
25.Cxc6 Dxc6 26.Cd4 Dc7 27.Dg2 d5 28.Td3  
Ce3 29.De2 Cxf1 30.Fxf1 Df4 et 0-1 au 64ème  
coup 0-1



La préparation de Lucas n'était pas au point !

IWANESKO ,Alexandre (2012) – OUERK,Yanis  
(1875) [A24]

St-Ferreol 2008 (5), 01.2008

1.g3 g6 2.Fg2 Fg7 3.Cf3 Cf6 4.c4 0-0 5.Cc3 d6  
6.0-0 e5 7.d3 Cg4?! [7...Cc6] 8.Tb1 f5 9.Fg5 Ff6  
10.Fxf6 Cxf6 11.Cd5 Cxd5 12.cxd5 c5 13.dxc6  
Cxc6 14.Db3+ ½-½



Le tournoi de St Ferréol dans l'Equipe?  
Bigre!



## Petite histoire de St-Ferréol. Pierre-Paul Riquet et le Canal du Midi

Pierre Paul Riquet est né à Béziers, probablement le 29 juin 1609, dans une famille de notables et de commerçants. Les sources diffèrent sur sa date de naissance laissant le doute entre 1604, 1608 ou 1609. Il mena une carrière prospère dans l'administration des gabelles, la perception de l'impôt sur le sel. Il se marie avec Catherine de Milhau entre 1637 et 1638. Son père, Guillaume Riquet, était un homme d'affaire qui avait accumulé une grande fortune qu'il légua à son fils. En 1651, il achète la propriété de Bonrepos près de Verfeil au nord-est de Toulouse constitué d'un parc de 150 hectares et d'un château Renaissance.



La légende veut que son père, François-Guillaume Riquet, se soit opposé au début du siècle à la construction d'un canal reliant l'Atlantique à la Méditerranée. L'étude, comme tant d'autres, ne parvenait pas à résoudre le problème de l'approvisionnement en eau du canal. Riquet passe cet écueil grâce à sa connaissance de la Montagne noire environnante. Il remarque un point de partage où un cours d'eau se scinde en deux, s'écoulant soit vers l'océan Atlantique, soit vers la mer Méditerranée. C'est le seuil de Naurouze. Appliquant les théories d'Adam de Craponne, Riquet y positionne le point culminant du canal, à 48 mètres au-dessus du niveau de la Garonne.



Le canal du midi aux alentours de Castelnaudary.

Le 16 novembre 1662, Pierre-Paul Riquet propose son projet à Colbert. Quelques mois plus tard, le ministre nomme des commissaires chargés d'étudier la faisabilité de l'ouvrage. Après qu'une rigole d'essai entre le lac de Saint-Ferréol et le seuil de Naurouze a été réalisée avec succès, une première tranche des travaux fut confiée à l'ingénieur le 14 octobre 1666. Durant toute la durée des travaux, et profitant de sa fonction de fermier des Gabelles, Riquet investira sur ses fonds propres deux millions de livres, sur un projet estimé à quinze millions. En contrepartie, il reçoit les droits de péage du canal.

Lorsque son ouvrage est mis en doute, Riquet fait preuve d'une étonnante ténacité, allant jusqu'à désobéir aux ordres de Colbert. Ainsi, il fait percer l'improbable tunnel de Malpas malgré les ordres royaux, détournant des ouvriers. Son audace ne fut pas seulement technique : l'ingénieur est aussi le premier à instituer la mensualisation des salaires et la sécurité sociale pour ses ouvriers.

Pierre-Paul Riquet meurt à Toulouse le premier octobre 1680, dans le quartier des Puits-Clos, sans que le canal ne soit terminé. Sa maison est encore visible place Salengro. Ce sont ses deux fils qui achèveront l'ouvrage, inauguré un an plus tard. Sa statue se trouve en haut des allées Jaurès, à quelques mètres du canal, et tournant le dos à celui-ci. Réalisée par Bernard Griffoul-Dorval au [XIX<sup>ème</sup>](#) siècle, elle a retrouvé cette place d'honneur à l'occasion de l'ouverture du métro, le 26 juin 1993. Une autre statue, œuvre de David

d'Angers, inaugurée en 1838, se trouve au milieu des allées Paul-Riquet à Béziers.

### Lac de St Ferréol.

Lac situé dans la Montagne Noire en partie sur Saint-Ferréol, commune de Revel en Haute-Garonne une autre partie sur le département du Tarn (commune de Sorèze) et une autre partie sur le département de l'Aude (commune de les Brunels) région Languedoc-Roussillon. Un barrage situé au vallon de Vaudreuille sur un verrou rocheux permet de retenir les eaux du lac.



Ce barrage a été construit par Pierre-Paul Riquet entre 1667 et 1672 pour créer une réserve d'eau sur 67 ha et d'une contenance de 6 millions de mètres cube dans le but d'alimenter le Canal du Midi via « la rigole » nom donné au petit canal qui va jusqu'au Seuil de Naurouze.

Au [XIX<sup>e</sup>](#) siècle, les vannes du barrage sont refaites à l'identique en bronze. Elles permettent de contrôler le débit d'eau à la sortie du barrage. Ces nouvelles vannes gardent les mêmes caractéristiques que les anciennes mais avec de plus grosse capacité.

En 1900, après le rachat par l'État du canal du Midi, de nombreuses terres sont revendues comme les 200 hectares boisés autour du lac. Une « Société immobilière de la Montagne Noire » souhaite y faire construire un centre de loisir avec un hôtel, un casino et un lotissement à but touristique. L'accent est mis sur l'attrait touristique de la région avec ses plans d'eau et ses forêts. Mais, le projet est revu à la baisse et le lac devient en 1930 un centre de loisir plus modeste avec des tennis, de la voile et de la natation.

## Compétitions adultes par équipe.

### Nationale I : Le parcours du CEIT .

Le C.E.I.T. souffre dans cette compétition de niveau élevée et nécessitant un investissement personnel important : Il ne faut pas avoir peur des déplacements !

Le week-end du 24-25 novembre 2007 a permis aux toulousains d'engranger quelques résultats individuels avec notamment la victoire d'Andréas contre le MI Joseph Sanchez (c'est la deuxième fois qu'il le bat je crois !) et la nulle de Matthieu Tournier contre le pro du blitz Abravanel.

#### Ronde 2

C.E.I. Toulouse	2 - 4	Cannes II
f VAN ELST Andreas 2350	1 - 0	m SANCHEZ Josep 2496
LUMINAIS Eric 2231	0 - 1	m GUIDARELLI L 2444
PLANELL Eric 2185	0 - 1	m GOVCIYAN Pavel 2417
HEINIS Vincent 2202	0 - 1	m LEVACIC Damir 2253
ff BENMESBAH Na... 2211	0 - 1	KERBRAT Julien 2171
PASQUIER Thomas 2233	1 - 0	MARINO Olivier 2125
TOURNIER Mathie... 2225	X - X	CANNEVA Florian 2087
SASOT SAMPLON E... 2151	X - X	VEROT Melanie 2112

#### Ronde 3

Grasse	5 - 1	C.E.I. Toulouse
m DUNIS Aurelie... 2504	1 - 0	f VAN ELST Andr... 2350
m DOBREV Nanko 2448	1 - 0	PASQUIER Thomas 2233
m COLOVIC Aleks... 2477	1 - 0	HEINIS Vincent 2202
m ANDONOV B 2361	1 - 0	LUMINAIS Eric 2231
f ABRAVANEL Che... 2337	X - X	TOURNIER Mathieu 2225
FORESTIER Flavien 2187	0 - 1	ff BENMESBAH Nat 2211
HENNETEAU Jeremy 2119	1 - 0	PLANELL Eric 2185
FORESTIER Carol... 1975	X - X	SASOT SAMPLON E 2151

#### Ronde 4

Lyon Olympique Echecs	4 - 2	C.E.I. Toulouse
g LAZAREV Vladi... 2488	1 - 0	f VAN ELST Andr... 2350
m BENITAH Yohan 2421	X - X	PASQUIER Thomas 2233
f VERNAY Clovis 2396	1 - 0	HEINIS Vincent 2202
RAVOT Sylvain 2232	0 - 1	LUMINAIS Eric 2231
gf SAFRANSKA An... 2294	X - X	TOURNIER Mathie... 2225
CURTO Nicolas 2134	1 - 0	PLANELL Eric 2185
BENEDIC Patrick 2083	0 - 1	SASOT SAMPLON E 2151
MEHIAOUI Dounia 1874	1 - 0	CWIEK Francoise 1150

Le week-end du 16 décembre a été très délicat à négocier avec l'absence notamment de Natacha Benmesbah. Sur ces deux matches, pourtant, l'équipe résiste et s'incline de peu contre des adversaires redoutables. A noter les performances de Matthieu (très solide avec 2 nulles contre des 2300), de Thomas Pasquier (nulle contre le mi Benitah 2421) et d'Eric Luminais (nulle contre le mi Claverie).

#### Ronde 5

C.E.I. Toulouse	1 - 3	Besançon T.P.G.
f VAN ELST Andreas 2350	0 - 1	m CHARNUSHEVICH 2533
TOURNIER Mathieu 2225	X - X	m SERMIER G 2359
HEINIS Vincent 2202	0 - 1	CRUT Aurelien 2317
LUMINAIS Eric 2231	X - X	m CLAVERIE C 2320
PASQUIER Thomas 2233	1 - 0	f VESIN Jean-R 2286
PLANELL Eric 2185	X - X	POIGNOT Quentin 2022
SASOT SAMPLON E 2151	X - X	SERMIER Alain 2099
CWIEK Francoise 1150	0 - 1	LAMOTTE Gaelle 1919

### Classement après la ronde 5

Pl. Equipe	Pts	j.	d.	p.	c.
1 <u>Lutèce Echecs</u>	15	5	10	21	11
2 <u>Grasse</u>	14	5	15	20	5
3 <u>Cannes II</u>	14	5	11	18	7
4 <u>Belfort</u>	13	5	6	18	12
5 <u>Mulhouse II</u>	10	5	4	16	12
6 <u>Lyon Olympique Echecs</u>	10	5	0	13	13
7 <u>Creteil</u>	9	5	-3	15	18
8 <u>Besançon T.P.G.</u>	8	5	-7	7	14
9 <u>Vincennes</u>	7	5	-6	14	20
10 <u>C.E.I. Toulouse</u>	7	5	-7	10	17
11 <u>Avignon</u>	7	5	-12	7	19
12 <u>Gambsheim</u>	6	5	-11	10	21

## Nationale II : Le parcours de Ramonville et de Tournefeuille.

Le bilan est contrasté pour les deux équipes de la ligue engagées dans cette compétition.

Le promu, Ramonville, réalise un très bon parcours et commence à envisager la possibilité d'accéder à la division supérieure. En ayant gagné trois matches et un match nul contre l'autre prétendant Montpellier II son maintien est d'ores et déjà quasiment acquis. On notera les très bons résultats individuels de Ludovic Lejarre ( nulle contre le gmi Rodriguez 2481,nulle contre le gmi Anic 2449 et gain contre le mi Drenchev 2444)

En ce qui concerne Tournefeuille, les résultats sont plus mitigés. Malgré une victoire convaincante contre l'échiquier Bordelais (une équipe de joueurs très expérimentés) à la première ronde, Tournefeuille patine et avec un effectif réduit s'incline lourdement face à un des favoris Montpellier II. On notera tout de même le bon résultat de Romain Lacroix qui accroche Touzane 2325.

Le 16 décembre, le derby Ramonville-Tournefeuille tournera à l'avantage des premiers malgré le renfort de la filière Bulgare et quand même un peu contre le cours du jeu ... Rien n'est encore joué pour le maintien, Tournefeuille s'étant surtout incliné contre les favoris du groupe.

### Ronde 2

Montpellier II	5 - 1	Tournefeuille
g ANIC Darko 2449	1 - 0	SANCHEZ Nicolas 2201
ZHARKOV Hleb 2239	1 - 0	GARREL Alain 2157
m TOUZANE Olivier 2325	X - X	LACROIX Romain 2170
f DUSSOL Pierre 2225	0 - 1	FAURE Nicolas 2054
gf HAMDOUCHI Adina 2306	X - X	LAURAIN Dominique 2027
mf FLEAR Christine 2149	1 - 0	TARAYRE Pascal 1809
BUSCARA Sevan 2111	1 - 0	GARREL Pascal 1772
GELIS Dorian 2141	1 - 0	CWIEK Perrine 1766

Ramonville	3 - 1	La Diagonale du Sud Montpellier
f LEJARRE Ludovic 2393	X - X	g RODRIGUEZ A 2481
FRANCA Ricardo-B 2215	X - X	BERTRAND Frederic 2279
f GACHON Lionel 2282	X - X	PALLEJA Xavier 2256
CONSTANTIN David 2082	1 - 0	SERREAU David 2181
HUCHET Francois 2120	0 - 1	GUERIN Gilles 2244
ff BOLON Karelle 2103	1 - 0	VAKLINOV Vasilli 2181
IWANESKO Alexandre 2012	X - X	PICQUEMAL Christelle 2083
GALBY Vassili 2058	1 - 0	LOUCHE Herve 1804

### Ronde 3

Montpellier II	2 - 2	Ramonville
g ANIC Darko 2449	X - X	f LEJARRE Ludov... 2393
m TOUZANE Olivi... 2325	X - X	f GACHON Lionel 2282
ZHARKOV Hleb 2239	1 - 0	FRANCA Ricardo... 2215
gf HAMDOUCHI Ad... 2306	X - X	HUCHET Francois 2120
f DUSSOL Pierre 2225	X - X	CONSTANTIN Davi... 2082
GELIS Dorian 2141	0 - 1	ff BOLON Karell... 2103
mf FLEAR Christ... 2149	1 - 0	IWANESKO Alexan... 2012
BUSCARA Sevan 2111	0 - 1	GALBY Vassili 2058

Tournefeuille	2 - 4	Monaco
SANCHEZ Nicolas 2201	0 - 1	f VAN HOOLANDT ... 2245
LACROIX Romain 2170	0 - 1	ROUCHOUSE Steve... 2203
GARREL Alain 2157	1 - 0	ROUSIERE Chris... 2108
LAURAIN Dominiq... 2027	X - X	GENTILLEAU Jean... 2181
FAURE Nicolas 2054	X - X	LEBEL Patrick 2184
GARREL Pascal 1772	0 - 1	MAPELLE Jacques 2005
TARAYRE Pascal 1809	1 - 0	BIRENS Eric-And... 2040
CWIEK Perrine 1766	0 - 1	mf LEBEL-ARIAS ... 1948

### Ronde 4

Ramonville	5 - 2	Tournefeuille
f LEJARRE Ludovic 2393	1 - 0	m DRENCHÉV Petar 2444
FRANCA Ricardo-B 2215	0 - 1	SERAFIMOV Tervel 2379
f BEDOS Michel 2286	X - X	SANCHEZ Nicolas 2201
f GACHON Lionel 2282	1 - 0	LACROIX Romain 2170
ff BOLON Karelle 2103	0 - 1	GARREL Alain 2157
CONSTANTIN David 2082	1 - 0	FAURE Nicolas 2054
DALLOZ Jean-Michel 2175	1 - 0	LAURAIN Dominique 2027
IWANESKO Alexandre 2012	1 - 0	CWIEK Perrine 1766

### Classement après la ronde 4

Pl. Equipe	Pts	j.	d.	p.	c.
1 Ramonville	11	4	10	15	5
2 Montpellier II	11	4	8	13	5
3 Nice	9	4	2	12	10
4 Saint Affrique	9	4	1	13	12
5 Monaco	8	4	3	13	10
6 Vitrolles	8	4	2	11	9
7 L'Isle sur la Sorgue	7	4	-3	11	14
8 Echiquier Bordelais	7	4	-4	9	13
9 Bordeaux A.S.P.O.M.	7	4	-5	10	15
10 Chamalières	7	4	-6	10	16
11 La Diagonale du Sud Montpellier	6	4	-2	10	12
12 Tournefeuille	6	4	-6	9	15



## Nationale III : Le parcours de Condom, Loures-Barousse et du C.E.I.T.

Trois équipes de Midi Pyrénées sont engagées dans ce « groupe de la mort » où pas moins de quatre équipes pouvaient raisonnablement envisager une montée en NII l'an prochain. C'est finalement Condom qui tire son épingle du jeu en dominant deux de ses rivaux potentiels à la montée, d'abord Loures-Barousse puis Naujac battu avec la manière ! Une autre équipe favorite Pau évoluant en N II l'an dernier tout comme Condom d'ailleurs trébuche quant à elle contre l'équipe de Créon qui rattrape ainsi son faux pas de la première ronde contre Agen II. Créon qui décidément fait l'affaire de Condom en écartant ensuite l'équipe de Loure-Barousse (certes très diminuée) de la course à la montée ! Le C.E.I.T. quant à lui remporte le match qu'il faut pour se maintenir et a largement les moyens de jouer les trouble-fêtes.

### Ronde 2

Naujac	4 - 1	C.E.I. Toulouse II
m MILU Romeo-S... 2439	1 - 0	HUTIN Christophe 2145
m ARMAS Julius 2366	1 - 0	SAOUD Marouane 2030
KOUKOUFIKIS A 2283	X - X	RODRIGUEZ Angel 2116
LAPORTE Damien 2209	0 - 1	BRETHES Francois 2131
mf WOHLERS-ARMAS R 2141	X - X	TESAN Michael 2071
BASTIN Stephane 2033	X - X	CWIEK Loic 1984
CHAMP Gael 2105	1 - 0	MURATET Lucas 1885
ARMAS Lara-Maria 1863	1 - 0	PELLETIER Rachel 1580

Agen II	0 - 8	Loures Barousse
GILLIS Stephane 1920	0 - 1	KNECHT Alain 2212
DOS SANTOS Pascal 1870	0 - 1	SZITAS Gabor 2205
GRATON Tanguy 1860	0 - 1	GIURIATI Paolo 2218
TRZEMIELEWSKI F 1796	0 - 1	PIETROBON Fabio 2127
BARRAUD Mickael 1860	0 - 1	ORIoT Patrice 2200
TEIXEIRA Remi 1760	0 - 1	OSETE Jose 2041
MOREL Jerome 1720	0 - 1	PFEIFER Andreas 2131
GABARROCHE Marie 1499	0 - 1	POKEE Anne 1981

### Ronde 3

C.E.I. Toulouse II	7 - 1	Echiquier Bordelais II
HUTIN Christophe 2145	1 - 0	ALARCON Eric 1959
BRETHES Francois 2131	1 - 0	HUSSEIN Abdulaziz 1953
RODRIGUEZ Angel 2116	1 - 0	MORLEY Stephen 1886
TESAN Michael 2071	1 - 0	GHAIBI Ziyad 1925
SAOUD Marouane 2030	0 - 1	BIAUX Alain 1939
CWIEK Loic 1984	1 - 0	MOREAU Ludovic 1880
MURATET Lucas 1885	1 - 0	DELGADO Francisco 1815
PELLETIER Rachel 1580	1 - 0	BOUTANT Jade 1670

Loures Barousse	3 - 4	Condom
GIURIATI Paolo 2218	0 - 1	m GARBISU DE GO 2462
PFEIFER Andreas 2131	0 - 1	RADA EQUIZA Miguel 2292
KNECHT Alain 2212	X - X	MINDEGUIA GURUC 2224
SZITAS Gabor 2205	1 - 0	DELPECH Frederic 2186
ORIoT Patrice 2200	0 - 1	DUCRET Thomas 2225
OSETE Jose 2041	0 - 1	RELEA Nicolas 2163
PIETROBON Fabio 2127	1 - 0	BEDUE Julien 2112
POKEE Anne 1981	1 - 0	BENMESBAH Sarah 1738

### Ronde 4

Condom	5 - 2	Naujac
DUCRET Thomas 2225	0 - 1	g MARIN Mihail 2551
RADA EQUIZA Mig... 2292	X - X	m MILU Romeo-S 2439
MINDEGUIA GURUC... 2224	0 - 1	m ARMAS Julius 2366
NAVARETTE DELGA... 2227	1 - 0	LAPORTE Damien 2209
DELPECH Frederi... 2186	1 - 0	KOUKOUFIKIS A 2283
RELEA Nicolas 2163	1 - 0	mf WOHLERS-ARMAS 2141
BEDUE Julien 2112	1 - 0	BASTIN Stephane 2033
BENMESBAH Sarah 1738	1 - 0	CHAMP Gael 2105

C.E.I. Toulouse II	3 - 4	Bayonne Adour
RODRIGUEZ Angel 2116	0 - 1	GALZAGORRI ULI 2220
BRETHES Francois 2131	1 - 0	OLAIZOLA ORTEGA 2205
HUTIN Christophe 2145	1 - 0	BAREYRE Patrick 2180
TESAN Michael 2071	X - X	WANNEBROUCQ S 2106
MURATET Lucas 1885	1 - 0	SALCEDO Marc 2008
CWIEK Loic 1984	0 - 1	GACOGNE Charlie 1990
PELLETIER Rachel 1580	0 - 1	DARRIGUES Alain 2009
	F - 1	SUHUBIETTE Sandrine 1380

Loures Barousse	2 - 3	Créon
ORIoT Patrice 2200	0 - 1	BERT Jerome 2122
PFEIFER Andreas 2131	X - X	CHABROL Thierry 2116
BRICARD Herve 2009	X - X	SOUDEVAMANIEN Pascal 2141
LUNEAU Gilles 1895	0 - 1	FOURCASSIES Jérôme 1999
POKEE Anne 1981	1 - 0	TROLONGE Remi 1850
SAUNDERS Mark 1799	0 - 1	OUMAZIZ Paul 1714
CONDEMINAS C 1730	X - X	RIVES Sylvain 1770
RIBOU Jacques 1750	1 - 0	CHABROL Fabienne 1400

### Classement après la ronde 4

Pl. Equipe	Pts	j.	d.	p.	c.
1 <u>Bayonne Adour</u>	10	4	0	13	13
2 <u>Condom</u>	9	3	11	16	5
3 <u>Créon</u>	8	4	-3	10	13
4 <u>Pau Henri IV</u>	7	3	10	15	5
5 <u>Naujac</u>	7	3	4	12	8
6 <u>C.E.I. Toulouse II</u>	6	4	-3	12	15
7 <u>Agen II</u>	6	4	-12	7	19
8 <u>Echiquier Bordelais II</u>	6	4	-13	7	20
9 <u>Loures Barousse</u>	5	3	6	13	7

## Nationale IV : Groupe ouest

On notera dans ce groupe le forfait général de Montauban club qui a cessé d'exister cette saison. C'est un peu dommage pour une des plus grandes villes de la région. Après trois rondes deux équipes sont au coude à coude : St-Foy d'Aigrefeuille et Tarbes, équipes qui ne se sont pas encore rencontrées. La compétition reste encore très ouverte ; le CEIT III troisième pour l'instant peut tout à fait revenir en tête même en ayant annulé contre les deux premiers. De plus, il ne faut pas oublier bien sûr l'équipe de Villeneuve-Tolosane quatrième pour l'instant mais avec un match en moins !

### Ronde 2

Villeneuve-Tolosane est exempt pour cette ronde.

Colomiers 2	3 - 5	Sainte Foy
BLESING Alicia 1803	0 - 1	NOLL Dominik 2120
BLESING Rene 1850	1 - 0	VIALARET Laurent 2071
RANC Florian 1860	1 - 0	MOREAU Emilien 1914
QUARTERMAIN M 1790	0 - 1	BOULOGNE Laurent 1870
BARRERA Charles 1499	1 - 0	TRIER Marc 1610
MARAVAL Yves 1500	0 - 1	DELIOT Philippe 1550
PICHOT Benjamin 1200	0 - 1	AJDARI Emmanuel 1514
MASSONNIER Simon 1180	0 - 1	PREST Arnaud 1490

C.E.I. Toulouse 3	4 - 2	Foix
OLLIVIER Gael 2097	1 - 0	LANLLIER Bruno 1930
MOHTAJI Javad 2006	0 - 1	MASOT Liberto 1744
NOEL Nicolas 1920	0 - 1	EVARD Emmanuel 1820
RATSIAMBAHOTRA T 1970	1 - 0	VERWAERDE Herve 1630
DHORNE Sebastien 1999	1 - 0	PORTET Benoit 1630
ROZIERE Jean-Louis 1850	1 - 0	CARINOLA Marco 1590
SONKO Babacar 1810	X - X	CARINOLA Raphael 1550
RIGAL Samy 1667	X - X	VERWAERDE Jolanthe 1540

Condom 2	2 - 4	Tarbes
DEZAN Pierre 2135	1 - 0	LEMOINE Benoit 2128
BEAURAIN Jerome 2066	X - X	RICH Philippe 2034
WOLOSZYN Florent 1986	0 - 1	BUNJAKU Rijard 1950
PAGNONCELLI Hervé 1840	X - X	LABAT Jory 1816
CALATRAVA Julia 1860	1 - 0	CARASSUS Jean-Louis 1870
RAUZIERES Guy 1770	0 - 1	PHALIPPOU Philippe 1740
ASPINALL John 1810	0 - 1	LEHMAN Denis 1690
	F - 1	

### Ronde 3

Colomiers II exempt pour cette ronde.

Sainte Foy	4 - 4	C.E.I. Toulouse 3
NOLL Dominik 2120	1 - 0	MOHTAJI Javad 2006
LACRESSE Regis 1970	1 - 0	RATSIAMBAHOTRA T 1970
VIALARET Laurent 2071	0 - 1	DHORNE Sebastien 1999
MOREAU Emilien 1914	1 - 0	CHAUVE Jean-C 1950
LECUREUX Yves 1850	0 - 1	NOEL Nicolas 1920
MARTIN DE LA MOUTE1660	0 - 1	ROZIERE Jean-Louis 1850
MISIASZEK Steph... 1600	0 - 1	RIGAL Samy 1667

Villeneuve Tolosane	4 - 3	Condom 2
ZARROUATI Pierre 2160	1 - 0	DEZAN Pierre 2135
LAMY Loic 2051	0 - 1	BEAURAIN Jerome 2066
CESBRON Guy 2105	X - X	FOURNIER Camille 2046
ALONSO Jesus 1810	0 - 1	WOLOSZYN Florent 1986
ARIOLI Claude 1850	1 - 0	CALATRAVA Julia 1860
CANIVET Christophe 1825	0 - 1	PAGNONCELLI Hervé 1840
SAUBIETTE Cyril 1800	1 - 0	RAUZIERES Guy 1770
GARCIA DEL PRADO 1720	1 - A	BERTHELOT Nathan 1657

Foix	0 - 7	Tarbes
LANLLIER Bruno 1930	0 - 1	LEMOINE Benoit 2128
EVARD Emmanuel 1820	0 - 1	TUGAYE Francis 2087
MASOT Liberto 1744	0 - 1	BUNJAKU Rijard 1950
PORTET Benoit 1630	0 - 1	VARMOT Jean-Jacques 1900
YEBDRI Eric 1499	X - X	LABAT Jory 1816
PINTARD Daniel 1499	0 - 1	CARASSUS Jean-Louis 1870
VERWAERDE Jolanthe 1540	0 - 1	PHALIPPOU Philippe 1740
	F - 1	LANGLOIS Jerome 1830

### Classement après la ronde 3.

Pl.	Equipe	Pts	j.	d.	p.	c.
1	<u>Sainte Foy</u>	8	3	9	16	7
2	<u>Tarbes</u>	8	3	9	14	5
3	<u>C.E.I. Toulouse 3</u>	7	3	2	11	9
4	<u>Villeneuve Tolosane</u>	6	2	5	8	3
5	<u>Foix</u>	3	3	-16	2	18
6	<u>Condom 2</u>	2	2	-3	5	8
7	<u>Colomiers 2</u>	2	2	-6	3	9

## Nationale IV Groupe est

La lutte pour la première place fut incertaine en tout cas pendant les deux premières rondes. Muret, Colomiers et Ramonville avec ses renforts de la NII pouvaient y prétendre. La ronde a vu les leaders Muret et Colomiers s'affronter et c'est Colomiers qui l'emporta sur le score de 4 à 2 laissant ainsi son destin entre ses mains. Colomiers qui va donc tout tenter cette année ; Colomiers qui avait déjà échoué sur le fil l'an passé malgré le renfort de Ludovic Lejarre... Muret et Ramonville sont en embuscade et n'attendent qu'un faux pas pour revenir... La messe n'est pas encore dite !

### Ronde 2

Colomiers	5 - 0	Albi
mf SASU-DUCSOARA A 2226	0 - 1	PIERRE Timothee 1928
GENESTOUS Patrice 2175	1 - 0	HOAREAU Nicolas 2010
CASELLA Laurent 2037	1 - 0	CARON Jean-Marie 1923
MOISEYEV Vlas 1937	X - X	SCHERGERIN Andre 1830
DURBIZE Patrick 1940	1 - 0	SUJOYAN Ararat 1920
OUERK Yanis 1875	1 - 0	DAOURBEKOV Said 1700
ALLADAYE Rene 1840	1 - F	ADIBA Jean-Claude 1650
ARTIS Francois 1820	X - X	FABRE Philippe 1722

Cahors	2 - 6	Muret
NIVAT Alain 1866	1 - 0	CARPENTIER Jean... 2063
DEHAINE Guy 1770	0 - 1	HERVET Gilles 1998
ROUQUAL Guy 1850	0 - 1	MORARIU Ioana 2090
MATERRE Dominik... 1660	0 - 1	GRIMMER Jonatha... 1940
NOUVEL Denis 1570	0 - 1	PARTINICO Jerem... 1909
HOUMEAU Dominik... 1560	1 - 0	BOUKHRIS-FERRE ... 1850
MONTREUILLE Pie... 1490	0 - 1	PASTORELLI Loic 1808
GEROTHWOHL Tris... 1480	0 - 1	THIRION Patrick 1690

Ramonville 2	5 - 2	Tournefeuille 2
f BEDOS Michel 2286	X - X	DE BARROS Frederic 2132
JUNG Pascal 2008	1 - 0	PINAULT Mailys 1720
ROLLE Pascal 1899	0 - 1	MARNI-SANDID Tarik 1602
DEVOS Herve 1886	1 - 0	MOISSELIN-STOLL S 1640
STEFFENS David 1830	1 - 0	TARAVAUD Evelyne 1670
TOURENNE Domini... 1780	1 - 0	GELAS Alexandre 1699
ROUVERET Philip... 1850	0 - 1	MORUZZI Gerard 1560
RIZZO Carlo 1620	1 - 0	LEVY Hugo 1230

Blaye les Mines	3 - 5	Rodez
ARLABOSSE Nicolas 1920	0 - 1	TANGUY Fabien 2051
OLLE Jean-Pierre 1840	1 - 0	NGHIEM Luat 2030
VALAT Jean-Marie 1770	1 - 0	DE BIASI Robert 1823
GRARD Alain 1650	0 - 1	FOREST Eric 1812
SCHERTZER Jeremy 1600	0 - 1	MARTINEZ Loic 1790
SANTOUL Pascal 1620	0 - 1	NENERT Louis 1780
GAYRAUD Christian 1540	0 - 1	BESSET Thierry 1780
IMHOFF Francois 1580	1 - 0	CUQ Christian 1700

### Ronde 3

Tournefeuille 2	3 - 1	Albi
JACQUART Christian 1900	X - X	CARON Jean-Marie 1923
GARREL Pascal 1772	0 - 1	HOAREAU Nicolas 2010
TARAYRE Pascal 1809	1 - 0	SERRES Olivier 1830
PINAULT Mailys 1720	X - X	SCHERGERIN Andre 1830
MARNI-SANDID Tarik 1602	X - X	AUREJAC Pierre 1600
TARAVAUD Evelyne 1670	1 - 0	ADIBA Jean-Claude 1650
MOISSELIN-STOLL S 1640	X - X	FLEGO Lionel 1499
MORUZZI Gerard 1560	1 - F	

Blaye les Mines	3 - 3	Cahors
ARLABOSSE Nicolas 1920	1 - 0	NIVAT Alain 1866
OLLE Jean-Pierre 1840	X - X	ROUQUAL Guy 1850
VALAT Jean-Marie 1770	1 - 0	DEHAINE Guy 1770
SCHERTZER Jeremy 1600	0 - 1	MATERRE Dominique 1660
GRARD Alain 1650	1 - 0	LUZORGUES Jean 1670
SANTOUL Pascal 1620	0 - 1	NOUVEL Denis 1570
IMHOFF Francois 1580	X - X	MONTREUILLE Pierre 1490
RICHARD Michel 1499	0 - 1	GEROTHWOHL Tristan 1480

Muret	2 - 4	Colomiers
CARPENTIER Jean C 2063	X - X	GENESTOUS Patrice 2175
MILNES Anthony 2126	0 - 1	mf SASU-DUCSOARAA 2226
MORARIU Ioana 2090	X - X	BOLLENGIER Thierry 2111
HERVET Gilles 1998	0 - 1	CASELLA Laurent 2037
GRIMMER Jonathan 1940	0 - 1	HANTISSE Alain 1970
BOUKHRIS-FERRE Y 1850	1 - 0	MOISEYEV Vlas 1937
PARTINICO Jeremy 1909	0 - 1	OUERK Yanis 1875
PASTORELLI Loic 1808	1 - 0	ALLADAYE Rene 1840

Rodez	3 - 4	Ramonville 2
TANGUY Fabien 2051	1 - 0	HUCHET Francois 2120
NGHIEM Luat 2030	0 - 1	GALBY Vassili 2058
DE BIASI Robert 1823	0 - 1	JUNG Pascal 2008
FOREST Eric 1812	0 - 1	DEVOS Herve 1886
MARTINEZ Loic 1790	X - X	TOURENNE Dominique 1780
NENERT Louis 1780	0 - 1	ROUVERET Philippe 1850
BESSET Thierry 1780	1 - 0	STEFFENS David 1830
MARTINEZ Jacques 1680	1 - F	

Pl. Equipe	Pts	j.	d.	p.	c.
1 <u>Colomiers</u>	9	3	10	13	3
2 <u>Muret</u>	7	3	4	12	8
3 <u>Ramonville 2</u>	7	3	2	11	9
4 <u>Tournefeuille 2</u>	6	3	-1	8	9
5 <u>Rodez</u>	5	3	-2	9	11
6 <u>Cahors</u>	5	3	-4	8	12
7 <u>Albi</u>	5	3	-5	5	10
8 <u>Blaye les Mines</u>	4	3	-4	8	12



## Régionale I poule A

C'est un carton plein pour l'équipe d'Auch qui semble se diriger tout droit vers la division supérieure d'autant que le poursuivant immédiat, Luchon est accroché par Tarbes à la ronde 3. Tout se décidera sans doute à la ronde 6 lors du match opposant Auch à Luchon sans compter bien entendu sur l'équipe de Loures Barousse qui est en mesure de jouer les trouble-fêtes !

## Ronde 2

Muret 3	1 - 5	Luchon
BOSCHETTI Patrice 1499	0 - 1	MOREAU Philippe 1790
GRIMMER Eric 1549	0 - 1	LEFAUQUEUR Alain 1550
HEUDE Jean-Noel 1300	0 - 1	DORLEAC Joel 1510
FRESHWATER James 1290	0 - 1	LLOVERAS Jean-J 1510
FERRO Paul 1190	1 - 0	GALES Jacques 1290
PICCO Enguerrand 1009	0 - 1	PANDOCCHI Michel 1150

Tarbes 2	4 - 2	Condom 3
MARTINEZ Benito 1770	0 - 1	BEAURAIN Louis 1783
BILDSTEIN Gerard 1710	0 - 1	BERTHELOT Nathan 1657
BANDAN Taiwan 1680	1 - 0	TAUZIEDE Jean-Pierre 1700
HERVE Jean-Joseph 1620	1 - 0	TANCOGNE Victor 1410
AZNAR Georges 1500	1 - 0	TANCOGNE Arthur 1290
BODLET Frederic 1499	1 - F	

Ceit 4	0 - 5	Auch
DIA Hussein 1840	X - X	LEVIEUX Pascal 2084
LANDES Rene 1758	0 - 1	GOLIC Nadil 2050
BENAYOUN David 1730	0 - 1	DEVICCHI Jorge 1941
CHMARGOUNOF G 1510	0 - 1	JOIN Etienne 1820
BENOIT Pierre 1360	0 - 1	ROUEDE Gilbert 1834
BOUYSSIERES Max 1199	0 - 1	SADONES Thibault 1550

Villeneuve Tolosane 2	1 - 4	Loures Barousse 2
ZARROUATI Pierre 2160	0 - 1	ROQUES Pascal 1940
FAURE Stephane 1680	0 - 1	SAUNDERS Mark 1799
FRAYSSE Sebastien 1710	X - X	LUNEAU Gilles 1895
LAFFONT Jean-Charles 1660	0 - 1	CONDEMINAS C1730
TORCHAUSSE Michel 1500	0 - 1	RIBOU Jacques 1750
LAPLAZE Herve 1450	1 - 0	DURRIEU Etienne 1070

## Ronde 3

Luchon	3 - 3	Tarbes 2
MOREAU Philippe 1790	1 - 0	MARTINEZ Benito 1770
LEFAUQUEUR Alain 1550	1 - 0	BANDAN Taiwan 1680
DORLEAC Joel 1510	1 - 0	LABARTHE Francois 1680
LLOVERAS Jean-J 1510	0 - 1	HERVE Jean-Joseph 1620
GALES Jacques 1290	0 - 1	GRIMAL Richard 1600
PANDOCCHI Michel 1150	0 - 1	CHAREYRE Serge 1620

Villeneuve Tolosane 2	2 - 4	Ceit 4
TAIEB Marcel 1700	0 - 1	DIA Hussein 1840
FAURE Stephane 1680	0 - 1	LANDES Rene 1758
FRAYSSE Sebastien 1710	0 - 1	BENAYOUN David 1730
FAVAREL Alexis 1590	1 - 0	CHMARGOUNOF G 1510
LAFFONT Jean-Charles 1660	0 - 1	BOUYSSIERES Max 1199
TORCHAUSSE Michel 1500	1 - 0	BENOIT Pierre 1360

Auch	6 - 0	Loures Barousse 2
GOLIC Nadil 2050	1 - 0	CORDIER Michel 1560
LE GALLIN Luc 1912	1 - 0	DAVID Philippe 1510
JOIN Etienne 1820	1 - 0	DURRIEU Etienne 1070
ROUEDE Gilbert 1834	1 - F	
VERGES Jean 1740	1 - F	
POKEE Michele 1380	1 - F	

Muret 3	4 - 0	Condom 3
GRIMMER Eric 1549	1 - F	
BOSCHETTI Patrice 1499	1 - F	
HEUDE Jean-Noel 1300	1 - F	
MAS Jean-Louis 1340	1 - F	
FRESHWATER James 1290	1 - F	
FERRO Paul 1190	1 - F	

## Classement après la ronde 3

Pl. Equipe	Pts	j.	d.	p.	c.
1 <u>Auch</u>	9	3	14	15	1
2 <u>Luchon</u>	8	3	8	12	4
3 <u>Loures Barousse 2</u>	7	3	3	10	7
4 <u>Tarbes 2</u>	6	3	-4	7	11
5 <u>Muret 3</u>	5	3	-3	6	9
6 <u>Ceit 4</u>	5	3	-6	5	11
7 <u>Condom 3</u>	4	3	-3	6	9
8 <u>Villeneuve Tolosane 2</u>	2	3	-9	3	12

## Régionale I Poule B

Dans ce groupe contenant un participant de plus que dans la poule A, chaque équipe va devoir consacrer un de ses sept week-end de compétition à jouer deux matches. Après le troisième week-end, trois équipes ont donc joué quatre matches. C'est l'équipe de Castelsarrasin-Moissac qui prend le leadership après l'avoir emporté de justesse contre Castres ronde 2. Suit l'équipe de Montech à 10 points et quatre matches joués.

### Ronde 2

Ceît 5	3 - 2	Lardenne
BEDEL Jean 1750	1 - 0	PARPINEL Mario 1790
BRAUCKMANN Hart 1700	0 - 1	REYNES Philippe 1750
MUNERET Maurice 1736	X - X	EHRHART Francois 1499
CASTILLO Antonin 1499	0 - 1	CRESPIN Philippe 1450
SAC Olivier 1420	1 - 0	STRUB Bruno 1420
LAFaurie Florent 1340	1 - 0	CONRAIRIE C 1499

Castres	1 - 2	Castelsarrasin Moissac
SCANDELLA Thierry 2052	X - X	RAMAHEFARIVONY 2010
PANTIOUKHINE S 1967	X - X	DIRAT Sylvain 1800
LE DOARE William 1880	0 - 1	CATALA Laurent 1873
CARIVENC Thierry 1830	X - X	RIVIERE Frederique 1848
SALVI Jean-Pierre 1760	1 - 0	VAINGUER Guillaume 1810
BUITEN Herman 1670	0 - 1	LECOULTRE Patrick 1763

Muret 2	3 - 0	Albi 2
PHAN Van-Chuong 1884	1 - 0	AUREJAC Pierre 1600
BOUKHRIS Khaled 1836	X - X	DE BARALLE Michel 1656
DOYEN Jean-Marie 1860	1 - 0	REYNA Quentin 1570
RAHAL Sami-Antoine 1790	X - X	GRONDIN Luciano 1570
CALLEJON Bernar 1650	1 - 0	HORSOT Simon 1560
FORA Jean-Paul 1570	X - X	FLEGO Lionel 1499

Cate	4 - 2	Montech
PARISSE Denis 1960	1 - 0	BENGUENEB Smain 1899
DELAY Guillaume 1850	1 - 0	VUAILLAT Jack 1899
SIAMES Christian 1880	1 - 0	AUGE Jean 1936
DUFOR Jean-Francois 1600	0 - 1	JOURDA Dominique 1699
SABANOWSKI Jean 1570	1 - 0	RAVON Michel 1570
POUSSY Daniel 1410	0 - 1	ARAGON Maurice 1499

Cd de Muret	1 - 4	Ceît 5
HACID Abdalah 1680	X - X	BEDEL Jean 1750
TRENTO Jean-Claude 1499	0 - 1	BRAUCKMANN H 1700
CHAN Bernard 1499	0 - 1	CHMARGOUNOF G 1510
BIELEC Christian 1590	1 - 0	CASTILLO Antonin 1499
EL BAKKOURI Abdel 1460	0 - 1	SAC Olivier 1420
FOUHAMI Abdel 1499	0 - 1	LAFaurie Florent 1340

### Ronde 3

Castelsarrasin Moissac	5 - 0	Ceît 5
RAMAHEFARIVONY 2010	1 - 0	BEDEL Jean 1750
RIVIERE Frederique 1848	X - X	MUNERET Maurice 1736
VAINGUER Guillaume 1810	1 - 0	BRAUCKMANN H 1700
DIRAT Sylvain 1800	1 - 0	DAHBI Ahmed 1570
LECOULTRE Patrick 1763	1 - 0	SAC Olivier 1420
TILLOL Jean-Claude 1660	1 - 0	LAFaurie Florent 1340

Lardenne	3 - 1	Castres
KAYOUMI Fawad 1950	X - X	SCANDELLA Thierry 2052
PARPINEL Mario 1790	X - X	PANTIOUKHINE Slava 1967
REYNES Philippe 1750	1 - 0	SALVI Jean-Pierre 1760
EHRHART Francois 1499	1 - 0	BUITEN Herman 1670
CRESPIN Philippe 1450	0 - 1	STAS Jean 1630
STRUB Bruno 1420	1 - 0	SANDEL Frederic 1470

Montech	5 - 0	Albi 2
BASHAEV Serguei 1899	1 - 0	DE BARALLE Michel 1656
VUAILLAT Jack 1899	1 - 0	GRONDIN Luciano 1570
AUGE Jean 1936	1 - 0	BORIES Jean-Paul 1450
JOURDA Dominique 1699	1 - 0	LOPEZ Jacky 1440
RAVON Michel 1570	1 - 0	BUCHERIE Volcy 1499
ARAGON Maurice 1499	X - X	EL BAKKALI Muslim 1199

Cate	0 - 1	Muret 2
PARISSE Denis 1960	X - X	PHAN Van-Chuong 1884
DELAY Guillaume 1850	X - X	BOUKHRIS Khaled 1836
SIAMES Christian 1880	0 - 1	DOYEN Jean-Marie 1860
GOMEZ Jean-Pierre 1530	X - X	RAHAL Sami-Antoine 1790
DUFOR Jean-Francois 1600	1 - A	CALLEJON Bernard 1650
SABANOWSKI Jean 1570	X - X	LE DIGABEL Patrick 1580

Montech	3 - 2	Cd de Muret
AUGE Jean 1936	1 - 0	HACID Abdalah 1680
VUAILLAT Jack 1899	1 - 0	FOUHAMI Abdel 1499
JOURDA Dominique 1699	0 - 1	CHAN Bernard 1499
RAVON Michel 1570	0 - 1	BIELEC Christian 1590
ARAGON Maurice 1499	1 - 0	TRENTO Jean-Claude 1499
SAUTY Francis 1310	X - X	EL BAKKOURI Abdel 1460

### Classement après la ronde 3

Pl. Equipe	Pts	j.	d.	p.	c.
1 <u>Castelsarrasin Moissac</u>	12	4	11	14	3
2 <u>Montech</u>	10	4	5	13	8
3 <u>Ceît 5</u>	8	4	-3	9	12
4 <u>Muret 2</u>	7	3	2	5	3
5 <u>Lardenne</u>	5	3	0	7	7
6 <u>Castres</u>	5	3	0	5	5
7 <u>Cate</u>	5	3	-2	4	6
8 <u>Albi 2</u>	5	3	-6	4	10
9 <u>Cd de Muret</u>	3	3	-7	4	11

## Régionale II

### Ronde 2

Gaillac 1	4 - 0	Millau
TORCOL Remi 1650	1 - 0	CALVIGNAC Maurice 1640
VACHER David 1560	1 - 0	CASASNOVAS Vincent 1725
ROIG Lucas 1550	1 - 0	MULLER Jean-Pierre 1610
VILLENEUVE Samuel 1530	1 - 0	HAZAK Marcel 1420

Ramonville 3	3 - 1	Loures Barousse 3
RIVIERE Jean-C 1499	1 - 0	CORDIER Michel 1560
MARQUES Michel 1499	0 - 1	DAVID Philippe 1510
MARY Jean-Francois 1440	1 - 0	LELOUP Nicolas 1170
JAMMOT Jean-Louis 1510	1 - 0	NORMAND Anthony 1199

Apeje	3 - 1	Castres 2
BRETON Yves 1970	1 - 0	STAS Jean 1630
LECONTE Roman 1570	1 - 0	FOURNIER Marcel 1540
SCHECHTMAN Shal 1470	1 - 0	SANDEL Frederic 1470
YETNA Lionel 1570	0 - 1	ANDREU David 1460

Grenade	0 - 4	Castel-Moissac 2
WOIRGARD Jean-C 1720	0 - 1	SANGOI Jean-Jacques 1820
RIBES Edouard 1499	0 - 1	HADDAB Roland 1680
RIBES Mireille 1499	0 - 1	ROQUES Olivier 1660
FOUEILLASSAR V 1199	0 - 1	TABONE Yves 1620

Colomiers 5	0 - 4	Bruguieres 1
LAGRAVE Lucas 1350	0 - 1	VIDALENC Dimitri 1750
VOUTERS Thomas 1330	0 - 1	VIAUD Thierry 1630
BUGE Pascal 1199	0 - 1	RYNIK Gerard 1630
DEROT Aymeric 1199	0 - 1	LAVAYSSIERES Hervé 1499

Vic en Bigorre	1 - 2	Colomiers 4
GIRAUT Laurent 1920	1 - 0	ARTIS Paul 1630
THIMONIER Victor 1580	X - X	RUAAULT Nicolas 1490
JUNO Florian 1240	0 - 1	AMBLARD Philippe 1410
BAYOL Alan 1160	0 - 1	RUAAULT Vincent 1290

Albi 3	2 - 2	Gaillac 2
LOPEZ Michel 1420	1 - 0	VACHER Patrick 1499
SERRES Alain 1499	1 - 0	THOURON Robert 1499
LALA Marc 1009	0 - 1	AURIOL Jean 1460
BUCHERIE Volcy 1499	0 - 1	QUILLET Benjamin 1199

Gaillac 3	2 - 1	Ramonville 4
PALACIN Roger 1460	0 - 1	JARLAUD Lucas 1440
NICODEME Jack 1470	1 - 0	BOUET Arnaud 1530
VILLENEUVE Thomas 1300	1 - 0	PIERRET Georges 1499
AINADJOGLOU G 1260	X - X	JARLAUD Jean-Luc 1499

Bruguieres 2	4 - 0	ToulousE.C.M.s
MOINE Charles 1499	1 - 0	WINCKEL Andre 1499
GUY Christian 1499	1 - 0	VINCENS Patrice 1499
PELLET Dominique 1499	1 - 0	ARNOULD Francoise 1320
FERNANDEZ Roland 1300	1 - 0	JOSSE Gaetan 1199

Colomiers 3	2 - 2	Toulouse Lardenne 2
HANTISSE Alain 1970	1 - 0	THIERCELIN Louis 1310
CHARRUYER Baptiste 1590	0 - 1	FINKEL Julie 1220
MOURET Arnaud 1560	1 - 0	GALINIER Mathilde 1199
GERMANY Rodrigues 1499	0 - 1	FINKEL Anne-Sophie 1280

Castel-Moissac 3	4 - 0	Montech 2
CEBOLLERO Daniel 1590	1 - 0	SAUTY Francis 1310
DUHON Jean-Noel 1410	1 - 0	DESQUINES Charl... 1380
CASTRO Jean-Pierre 1330	1 - 0	WACKER Antoine 1380
DOLS Martin 1340	1 - 0	WACHER Theo 1099

### Ronde 3

Bruguieres 1	2 - 1	Gaillac 1
VIAUD Thierry 1630	0 - 1	TORCOL Remi 1650
RYNIK Gerard 1630	1 - 0	VACHER David 1560
CAYROL Olivier 1499	1 - 0	ROIG Lucas 1550
FERNANDEZ Roland 1300	X - X	VILLENEUVE Samuel 1530

Castel-Moissac 2	2 - 2	Apeje
SANGOI Jean-Jac... 1820	0 - 1	BRETON Yves 1970
HADDAB Roland 1680	0 - 1	LECONTE Roman 1570
ROQUES Olivier 1660	1 - 0	SCHECHTMAN Shal 1470
ROUSSEL Pascal 1620	1 - 0	YETNA Lionel 1570

Colomiers 4	0 - 2	Ramonville 3
RANC Florian 1860	X - X	MARQUES Michel 1499
RUAAULT Nicolas 1490	0 - 1	RIVIERE Jean-C 1499
LAGARRIGUE Remy 1320	X - X	JAMMOT Jean-Louis 1510
RUAAULT Vincent 1290	0 - 1	MARY Jean-Francois 1440

Millau	4 - 0	Gaillac 3
CALVIGNAC Maurice 1640	1 - 0	PALACIN Roger 1460
CASASNOVAS Vincent 1725	1 - 0	NICODEME Jack 1470
MULLER Jean-Pierre 1610	1 - 0	VILLENEUVE Thomas 1300
ANDRAL Olivier 1499	1 - 0	AINADJOGLOU G 1260

Grenade	1 - 3	Castel-Moissac 3
WOIRGARD Jean-C 1720	0 - 1	GREZELS Florian 1550
KIENLEN Gerard 1420	1 - 0	DOLS Martin 1340
RIBES Edouard 1499	0 - 1	DUHON Jean-Noel 1410
RIBES Mireille 1499	0 - 1	GREZELS Michel 1390

Loures Barousse 3	1 - 3	Toulouse Lardenne 2
PORTET Dominique 1499	0 - 1	THIERCELIN Louis 1310
NORMAND Anthony 1199	0 - 1	FINKEL Julie 1220
LELOUP Nicolas 1170	1 - 0	GALINIER Mathilde 1199
RIBIER Thibaut 1099	0 - 1	FINKEL Anne-Sophie 1280

Colomiers 3	4 - 0	Bruguieres 2
ARTIS Francois 1820	1 - 0	MOINE Charles 1499
COURETTE C 1499	1 - 0	PELLET Dominique 1499
MOURET Arnaud 1560	1 - 0	ELBAZ Jacques 1440
DUFOURG Jean-B 1499	1 - 0	PELLET Alexandre 1099



Albi 3	1 - 1	Castres 2
GALOBARDES Michel 1630	X - X	LE DOARE William 1880
SERRES Alain 1499	X - X	FOURNIER Marcel 1540
LOPEZ Michel 1420	1 - 0	ANDREU David 1460
	F - 1	THEATE Andree 1499

Gaillac 2	2 - 2	Colomiers 5
VACHER Patrick 1499	1 - 0	LAGRAVE Lucas 1350
AURIOL Jean 1460	1 - 0	LESTRINGANT M 1199
QUILLET Benjamin 1199	0 - 1	BOYER Ryan 1099
HULEUX Guillaume 1180	0 - 1	ARTIS Baptiste 1009

Montech 2	1 - 3	Vic en Bigorre
BENGUENEB Smain 1899	0 - 1	GIRAUT Laurent 1920
DESQUINES Charles 1380	0 - 1	THIMONIER Victor 1580
WACKER Antoine 1380	0 - 1	JUNO Florian 1240
WACHER Theo 1099	1 - F	

Ramonville 4	3 - 1	ToulousE.C.M.s
JARLAUD Jean-Luc 1499	1 - 0	GRAFOUILLERE B 1499
JARLAUD Lucas 1440	1 - 0	WINCKEL Andre 1499
PIERRET Georges 1499	0 - 1	L'HUILLIER Jean 1499
SOULAN Benjamin 1099	1 - 0	ARNOULD Francoise 1320

## Partie de NIV

### Carpentier-Génestous (Muret-Colomiers)

1.e4 e5 2.Cf3 Cf6 3.Cxe5 d6 4.Cf3 Cxe4 5.d4 d5 6.Fd3 Fg4 7.O-O Fe7 8.Te1 f5 9.c3 O-O 10.Cbd2 Fh4 11.Tf1 Cd7 12.Db3 Cb6 13.Cxh4 Cxd2 14.Fxd2 Dxh4 15.Dc2 f4 16.f3 Fe6 17.Fe1 Dh5 18.Df2 Ff5 19.Fxf5 Dxf5 20.b3 Tf6 21.Fd2 a5 22.Tfe1 a4 23.De2 Taf8 24.c4 dxc4 25.bxc4 Tg6 26.Fb4 Cd7 27.Fxf8 Cxf8 28.d5 b5 29.Tab1 bxc4 30.Dxc4 Td6 31.Tbd1 Df7 32.Te4 g5 33.Ted4 Cg6 34.Dxa4 g4 35.Te4 gxf3 36.De8+ Dxe8 37.Txe8+ Rf7 38.Tc8 Td7 39.gxf3 Ce7 40.Tb8 Cxd5 41.a4 Re6 42.Te8+ Rd6 43.Te4 Tg7+ 44.Rf2 Rc5 45.a5 c6 46.Tc1+ Rb5 47.Ta1 Cb4 48.Tb1 c5 49.Txf4 Rxa5 50.Tf8 Rb5 51.f4 Rc4 52.Tc1+ Rd4 53.Td8+ Re4 54.Tc4+ Rf5 55.Txc5+ Rg4 56.Td4 Tb7 57.h3+ Rh4 58.Td6 h5 59.Rf3 Ca2 60.Tdd5 Tb3+ 61.Re2 Cc3+ 62.Txc3 Txc3 63.Td3 Tc2+ 64.Rf3 Rxh3 65.f5 h4 66.Td1 Tc3+ 67.Rf4 Tc4+ 68.Re5 Rg2 69.f6 h3 70.f7 Tc8 71.Rf6 Tf8 72.Rg7 Txf7+ 73.Rxf7 h2 74.Rf6 h1=D 75.Txh1 Rxh1 1/2-1/2

Pl. Equipe	Pts	j.	d.	p.	c.
<u>Tarbes 3</u>					
1 <u>Bruguières 1</u>	9	3	8	9	1
2 <u>Ramonville 3</u>	9	3	6	8	2
3 <u>Castel-Moissac 2</u>	8	3	6	9	3
4 <u>Apeje</u>	8	3	5	8	3
5 <u>Gaillac 1</u>	7	3	7	9	2
6 <u>Castel-Moissac 3</u>	7	3	4	8	4
7 <u>Colomiers 3</u>	7	3	4	8	4
8 <u>Millau</u>	7	3	2	7	5
9 <u>Toulouse Lardenne 2</u>	7	3	2	7	5
10 <u>Castres 2</u>	6	3	2	6	4
11 <u>Colomiers 4</u>	6	3	-1	4	5
12 <u>Loures Barousse 3</u>	5	3	-1	5	6
13 <u>Ramonville 4</u>	5	3	-1	5	6
14 <u>Albi 3</u>	5	3	-2	4	6
15 <u>Vic en Bigorre</u>	5	3	-2	4	6
16 <u>Bruguières 2</u>	5	3	-3	4	7
17 <u>Grenade</u>	5	3	-3	4	7
18 <u>Gaillac 2</u>	5	3	-4	4	8
19 <u>Colomiers 5</u>	5	3	-4	4	8
20 <u>Gaillac 3</u>	5	3	-7	2	9
21 <u>Montech 2</u>	3	3	-9	1	10
22 <u>ToulousE.C.M.s</u>	3	3	-9	1	10

## COUPE JEAN CLAUDE LOUBATIERE

### Phase départementale Haute-Garonne.

Celle-ci a eu lieu le 02 décembre 2007 dans les locaux du C.E.I.T. qui comme l'an dernier a assuré l'organisation de la manifestation.

Seulement quatre équipes étaient engagées pour cette compétition réservée aux moins de 1700 élo ! C'est peu comparé aux dix équipes qui ont fériillé l'an passé ; ce qui est dommage car c'est une occasion intéressante pour des novices de pouvoir jouer trois parties en un jour contre des joueurs classés.

Le ratio étant de une équipe qualifiée pour quatre équipes engagées dans la compétition, une seule équipe sera qualifiée pour la phase régionale qui aura lieu le 02 mars 2008. Le lieu de cette phase reste encore à définir.

Il est à noter aussi que la phase inter régionale aura lieu le 04 mai 2008 et la finale nationale le 15 juin 2008.

### Résultats :

Ronde 1		
APEJE 1	4-0	APEJE 2
CEIT	2-1	COLOMIERS
Ronde 2		
APEJE 1	0-3	CEIT
APEJE 2	1-3	COLOMIERS
Ronde 3		
COLOMIERS	1-3	APEJE 1
APEJE 2	0-4	CEIT

L'équipe du C.E.I.T. s'impose assez logiquement après sa victoire d'entrée de jeu contre l'autre prétendant Colomiers. Il ne lui reste dès lors qu'à confirmer contre les équipes de l'A.P.E.J.E. ce qu'elle fit avec la manière.

### Phase départementale des Hautes-Pyrénées par Gérard Bildstein.

La coupe Jean-Claude Loubatière a toujours autant de mal à s'implanter dans le département. Tarbes avait pourtant fait un effort en présentant 3 équipes, mais seul Juillan avait relevé le gant avec la famille Fiori. Nous n'aurons donc qu'un seul qualifié pour la phase suivante.

L'organisateur **François Labarthe** avait réparti les plus forts et les plus faibles équitablement entre les 3 équipes tarbaises pour maintenir l'intérêt sportif et laisser à Juillan sa chance. C'est l'équipe Tarbaise menée par Frédéric Bodlet et Richard Grimal, qui ont fait carton plein tous les deux, qui remporte la première place, devant l'équipe de Patrick Moulié et Jean-Joseph Hervé et celle menée par Taïwan Bandan et François Labarthe, Juillan se contentant de la 4e place.

**Tarbes** a une chance de se distinguer dans les phases ultérieures en fusionnant les éléments de tête des trois équipes.

Nos remerciements à **Patrick Moulié** qui a assuré l'arbitrage, à **François Labarthe** qui a géré la journée et à l'ensemble des participants.

### Phase départementale du Tarn par Pierre Auréjac.

Pour le Tarn, la phase départementale de la coupe J.C. Loubatière s'est déroulée à la MJC de Gaillac le 2 décembre. Il y'avait 6 équipes : Blaye, Castres, 2 équipes de Gaillac et 2 d'Albi. Voici les résultats complets :

### Résultats :

#### Ronde 1

Castres		1 - 3	Albi 1	
1 B	BUITEN Herman 1670	0 - 1	DAOURBEKOV Said 1700	1 N
2 N	FOURNIER Marcellin 1540	0 - 1	ADIBA Jean-Claude 1650	2 B
3 B	SANDEL Frederic 1470	1 - 0	DE BARALLE Michel 1656	3 N
4 N	CHARVERIAT Corentin 1199	0 - 1	AUREJAC Pierre 1600	4 B

Blaye		4 - 0	Gaillac 2	
1 B	GRARD Alain 1650	1 - 0	PALACIN Roger 1460	1 N
2 N	SCHERTZER Jeremie 1600	1 - 0	NICODEME Jack 1470	2 B
3 B	IMHOFF Francois 1580	1 - 0	THOURON Robert 1499	3 N
4 N	RICHARD Michel 1499	1 - 0	VILLENEUVE Thomas 1300	4 B

Albi 2		0 - 4	Gaillac 1	
1 B	BORIES Jean-Paul 1450	0 - 1	TORCOL Remi 1650	1 N
2 N	LOPEZ Michel 1420	0 - 1	VACHER David 1560	2 B
3 B	EL BAKKALI Muslim 1199	0 - 1	ROIG Lucas 1550	3 N
4 N	BUCHERIE Volcy 1499	0 - 1	VILLENEUVE Samuel 1530	4 B

### Ronde 2

Albi 1		1 - 2	Blaye	
1 B	DAOURBEKOV Said 1700	X - X	GRARD Alain 1650	1 N
2 N	ADIBA Jean-Claude 1650	0 - 1	SCHERTZER Jeremie 1600	2 B
3 B	DE BARALLE Michel 1656	0 - 1	IMHOFF Francois 1580	3 N
4 N	AUREJAC Pierre 1600	1 - 0	RICHARD Michel 1499	4 B

Gaillac 1		0 - 2	Castres	
1 B	TORCOL Remi 1650	0 - 1	BUITEN Herman 1670	1 N
2 N	VACHER David 1560	0 - 1	FOURNIER Marcellin 1540	2 B
3 B	ROIG Lucas 1550	X - X	SANDEL Frederic 1470	3 N
4 N	VILLENEUVE Samuel 1530	X - X	CHARVERIAT Corentin 1199	4 B

Gaillac 2		3 - 1	Albi 2	
1 B	PALACIN Roger 1460	1 - 0	BORIES Jean-Paul 1450	1 N
2 N	NICODEME Jack 1470	1 - 0	LOPEZ Michel 1420	2 B
3 B	THOURON Robert 1499	0 - 1	EL BAKKALI Muslim 1199	3 N
4 N	VILLENEUVE Thomas 1300	1 - 0	BUCHERIE Volcy 1499	4 B

### Ronde 3

Blaye		2 - 1	Gaillac 1	
1 B	GRARD Alain 1650	1 - 0	TORCOL Remi 1650	1 N
2 N	SCHERTZER Jeremie 1600	1 - 0	VACHER David 1560	2 B
3 B	IMHOFF Francois 1580	0 - 1	ROIG Lucas 1550	3 N
4 N	RICHARD Michel 1499	X - X	VILLENEUVE Samuel 1530	4 B

Albi 1		3 - 1	Gaillac 2	
1 B	DAOURBEKOV Said 1700	0 - 1	PALACIN Roger 1460	1 N
2 N	ADIBA Jean-Claude 1650	1 - 0	NICODEME Jack 1470	2 B
3 B	DE BARALLE Michel 1656	1 - 0	VILLENEUVE Thomas 1300	3 N
4 N	AUREJAC Pierre 1600	1 - F		4 B

Castres		3 - 0	Albi 2	
1 B	BUITEN Herman 1670	1 - 0	BORIES Jean-Paul 1450	1 N
2 N	FOURNIER Marcellin 1540	X - X	LOPEZ Michel 1420	2 B
3 B	SANDEL Frederic 1470	1 - 0	EL BAKKALI Muslim 1199	3 N
4 N	CHARVERIAT Corentin 1199	1 - 0	BUCHERIE Volcy 1499	4 B

C'est Blaye qui remporte cette phase avec 3 victoires et qui est donc qualifié pour la phase suivante avec le second du classement Albi. Le classement final ci dessous montre que le résultat fut serré entre le 2<sup>ème</sup> et le 3<sup>ème</sup>. C'est le deuxième départage (le nombre de victoires) qui classe Albi à la seconde place. Par le passé le directeur de la compétition a repêché des équipes au vu des résultats, c'est ce que l'on souhaite à l'équipe de Castres.

rang	Equipes	Points	# vict. - déf.	Nb vict.	Moy élo prorata
1	BLAYE	9	6	8	1582,25
2	ALBI 1	7	3	7	1651,50
3	CASTRES	7	3	6	1469,75
4	GAILLAC 1	5	1	5	1572,50
5	GAILLAC 2	5	-4	4	1426,18
6	ALBI 2	3	-9	1	1392,00



## Compétitions jeunes par équipe.

### Nationale IV jeunes.

Elle a eu lieu cette année le dimanche 09 décembre 2007 au centre d'animation des Chamois (Quartier des Izards à Toulouse). L'organisation était assurée par le C.E.I.T. Pas moins de 16 équipes provenant de toute la région ont participé à la première phase de cette compétition qui qualifiera les huit premières équipes. Celles-ci évolueront ensuite pour le reste de la saison en nationale IV jeunes tandis que les huit dernières joueront en nationale V jeunes.

Dans les favoris on retrouve quelques équipes toulousaines dont Tournefeuille, C.E.I.T., l'APEJE, ... mais il faut aussi compter sur quelques équipes qui ont fait l'effort de se déplacer : Albi, Vic en Bigorre, Tarbes, Luchon, Montesquieu-Volvestre, Prayssac etc... On déplorera cependant l'absence de quelques équipes telles que Ramonville, Muret, CastelMoissac, Sainte Foy d'Aigrefeuille, Condom, Lardenne, Loures Barousse.

C'est finalement l'équipe du CEIT qui remporte la première place ex-aequo avec l'APEJE I. Suivent ensuite l'APEJE II et Tarbes.



Vue de la salle de jeu

#### Classement :

1 : C.E.I.T. : 9 ; +20
2 : A.P.E.J.E.1 : 9 ; +15
3 : A.P.E.J.E.2 : 8 ; +10
4 : TARBES : 8 ; +13
5 : LUCHON : 7 ; +6
6 : MONTESQUIEU VOLVESTRE : 7 ; +1
7 : TOURNEFEUILLE 1 : 6 ; 0
8 : A.P.E.J.E.3 : 6 ; 0
9 : PRAYSSAC 1 : 5 ; 0
10 : VIC en BIGORRE 1 : 5 ; -2
11 : ALBI : 5 ; -4
12 : TOURNEFEUILLE 2 : 5 ; -4
13 : COLOMIERS : 5 ; -6
14 : TOULOUSE CMS : 5 ; -12
15 : PRAYSSAC 2 : 3 ; -14
16 : VIC en BIGORRE 2 : 3 ; -18

**Prochaines phases : 13 janvier (ronde 1), 09 mars (rondes 2, 3 et 4 ), 30 mars (rondes 5, 6 et 7) à Colomiers et Toulouse.**



Les lauréats : L'équipe de Tarbes entraînée par Benoît LEMOINE.

### Nationale III jeunes.

En Midi-Pyrénées seules les équipes de Gaillac et de Colomiers évoluent à ce niveau de la compétition. A l'issue de la ronde 4 nos équipes régionales patinent un peu et se retrouvent en bas de tableau. Le derby a tourné en faveur de Gaillac qui poursuit sa route en battant lourdement Ambès. Un bon match nul contre Pau permet encore d'espérer le maintien. Pour Colomiers, ce n'est pas non plus compromis ; en effet une victoire nette contre Agen permet à l'équipe de se replacer.

### Classement :

Pl.	Equipe	Pts	j.	d.	p.	c.
1	<u>Echiquier Bordelais</u>	9	3	16	30	14
2	<u>Pau II</u>	7	3	10	29	19
3	<u>Creon</u>	7	3	0	22	22
4	<u>Agen</u>	7	4	-10	26	36
5	<u>Gaillac</u>	6	3	6	31	25
6	<u>Colomiers</u>	5	3	-2	20	22
7	<u>Ambès</u>	4	4	-20	22	42
Nationale III jeunes groupe XI						

### **Nationale II jeunes**

Dans notre ligue seul le CEIT a une équipe dans cette division. Celle-ci a pour l'instant gagné un match et obtenu un match nul.

#### **Classement :**

Pl.	Equipe	Pts	j.	d.	p.	c.
1	<u>Marseille Duchamp</u>	11	5	25	49	24
2	<u>Cannes II</u>	6	2	28	30	2
3	<u>Echiquier Niçois I</u>	6	2	20	23	3
4	<u>Toulouse C.E.I.</u>	5	2	2	14	12
5	<u>Echiquier Grenoblois</u>	5	3	-7	17	24
6	<u>Echiquier Centre Vaucluse</u>	5	4	-30	14	44
7	<u>Grasse I</u>	4	2	-4	12	16
8	<u>Lattes</u>	4	2	-5	11	16
9	<u>St Laurent du Var</u>	2	2	-29	0	29
Nationale II jeunes groupe sud						

### **Compétitions scolaires**

## **CHAMPIONNAT SCOLAIRE COLLEGES en Haute-Garonne**

Par [Françoise Cwiek](#)

77 joueurs en collèges - 13 collèges représentés

6 collèges (Montesquieu Volvestre, Salies du Salat, Lherm, Le Fousseret et Léon Blum,

Voltaire, J. Jaurès de Colomiers) avec une équipe complète au moins 6 garçons et 2 filles (seul les points des 6 meilleurs + 2 filles comptent) pour tous du sud du département.

En tête : Les collèges du Lherm (14 joueurs) et J. Jaurès de Colomiers (11 joueurs)

3ème : Montesquieu '13 joueurs)

4ème : Voltaire et Blum

6ème : Le Fousseret

### **Classement :**

collège	Ville	points
1 Jean Jaurès	<b>Colomiers</b>	21
2	<b>Le Lherm</b>	19
3	<b>Montesquieu –Volvestre</b>	18
4 Voltaire	<b>Colomiers</b>	16.5
5 Blum	<b>Colomiers</b>	16.5
6	<b>Le Fousseret</b>	14.5

9 joueurs en lycée - 2 lycées représentés - Eugène Montel et Victor Hugo de Colomiers

Donc pour cette année, moins de participants mais plus d'équipes, aucun collège toulousain ce qui s'explique car le CEIT n'intervient plus dans les collèges et les écoles faute d'animateurs, les parents des collèges ou écoles où intervient Michel ne veulent pas se déplacer, Yves Breton est présent au Caousou mais pas disponible le mercredi pour les accompagner.

Le choix de la ville où s'est déroulé cette première phase ne semble pas être un motif pour ce désintéressement car en 2000/01 cela se passait déjà à Colomiers et il y avait 149 participants.

## **Championnat scolaire collèges du 82 - Collèges**

Par [Frédéric Rivière](#)

Depuis bien longtemps, le Tarn et Garonne n'avait pas organisé ses championnats scolaires

d'Echecs. Cette année nous avons partiellement remédié à cette situation.

Si le championnat des écoles primaire n'a pas fonctionné cette année dans notre département (problème de communication ?), nous devons notre salut aux collégiens de Jean Rostand de Valence d'Agen qui sont venus nombreux aujourd'hui.

Sous l'impulsion de Michel Grezels, nous avons donc compté finalement 10 participants. Pas de surprise pour les premières places puisque ce sont les joueurs de clubs qui l'occupent : Olivier Roques et Adrien Grezels.

Classement des collèges :

collège	Ville	points
Jean Rostand	Valence d'Agen	14
François Mitterand	Moissac	8
Flamens	Castelsarrasin	3



**Olivier Roques et Adrien Grezels**  
représentant le collège de Moissac.



**La salle de jeu.**



**Le collège de Valence d'Agen.**

## CHAMPIONNAT SCOLAIRE ECOLES PRIMAIRES en Haute- Garonne

Par [Françoise Cwiek](#)

Une cinquantaine de participants pour cette 1ère phase des championnats scolaires des écoles primaires.

Un peu plus que l'an passé mais pas encore un phénomène de masse. Colomiers avait mobilisé ses troupes autour d'Andrea. Par contre les autres clubs sont venus en ordre dispersé (CEIT et Tournefeuille) ou pas du tout (Ramonville, APEJE, Villeneuve, Ste Foy, Muret, Montesquieu,... ne semblent avoir aucun écolier dans leurs effectifs .... intéressé par une compétition bien à leur portée mais ont-ils été informés que cette compétition avait lieu ?)

18 écoles représentées mais seulement 2 équipes complètes : Les écoles Jean Macé (15,5 points) et Paul Bert (17,5 points) de Colomiers. Il ne manque qu'un joueur à l'équipe de l'école Hélène Boucher pour entrer en lice.

Prochaines rondes : MERCREDI 30 JANVIER 2008 à 14h

Les appariements pour la ronde suivante ne sont pas disponibles car il est toujours possible de s'inscrire pour cette 2ème phase même si on n'a pas participé à la 1ère phase.



## Open de Mont de Marsan 2008

Par Romain LACROIX

### MONT DE MARSAN

Le 4eme tournoi de Mont de Marsan s'est déroulé du 26 au 30 décembre, 69 joueurs ont participé dont 2 MI, et 16 joueurs de Midi-Pyrénées, un record ! Il faut dire que je n'avais pas envie de le faire tout seul et j'ai donc convaincu le maximum de personnes qu'on appellera les MPY'killer ^^ ( signe de ralliement : la mini ola ). Mis à part l'hôtel -1\* avec douches sans portes , en plein air avec des glaçons qui tombaient à la place de l'eau, on s'est super bien amusé . Sur le plan sportif, victoire de Franco Alonso, qui a fait tout le tournoi en tête. Quant à moi, après un départ difficile (je perd ma seule partie ronde 1 contre Alexandre, et tout le monde est au courant, aucuns commentaires ... !) je termine finalement 4ème à 6,5/9 perf à 2345 en annulant les 2 MI ! ( bon là on peut faire des commentaires ). Parmi les MPY'killer, à noter les bonnes perfs de Pierre malgré une défaite à la dernière (9eme, 2193), Alexandre ( 10eme 2141 ), Lucas (14eme, 2060 ) et on excusera Alicia qui venait juste de rentrer de New York ( waouh la classe) et n'était pas remise du décalage horaire.



La salle de jeu.

**Lacroix,R (2170) – Iwanenko,A (2012) [B23]**

Mont de Marsans 2007 (1.8), 26.12.2007

[commentée par

**Alexandre,IWANESKO]**

**1.e4 c5 2.Cc3 e6 3.f4 Cc6 4.Cf3 d5 5.Fb5 6.Fxc6+ [6.e5! d4 (6...Cg4 7.0-0 Fe7 Et fritz a l'air de dire égal mais je n'aime pas la position des pièces noires) 7.exf6 dxc3 8.fxc7 cxd2+ 9.Dxd2 Dxd2+ 10.Fxd2 Fxc7 11.0-0-0 Et les blancs st bien mieux plus d'espace pièces mieux placées meilleurs structure de pions] 6...bxc6 Imprécis il me semble 7.e5 d4 8.Ce2 [8.exf6 dxc3 9.fxc7 cxd2+ 10.Dxd2 Dxd2+ 11.Fxd2 Fxc7 Comparé a la variante précédente les noirs ont deux très beaux fous] 8...Cd5 9.d3 [9.c4 d3! 10.cxd5 dxe2 11.Dxe2 cxd5 Et les noirs sont clairement mieux] 9...Fe7 10.c4 dxc3! Sur tout autre coup les noirs ont le cavalier très mal placé et le centre est fermé donc les cavaliers blancs domineront 11.bxc3 0-0 12.0-0 c4!? [12...Fa6! 13.Tb1 Et les noirs restent un peu mieux] 13.d4 [13.dxc4 Cb6 14.Ced4 Dc7 15.c5 Fxc5 16.Cg5 Et les blancs peuvent commencer a chercher l'initiative .mais j'aime bien les noirs] 13...Da5 14.Dc2 c5 15.Cg5 Fxc5 16.fxc5 Pour une fois que je joue la ligne la plus précise ! :D 16...cxd4 17.cxd4 c3 [17...Fa6! 18.Tf3 c'est le coup qui me faisait peur : pas vu Qe1 18...De1+! 19.Tf1 Dh4!] 18.Tf3 Fa6 19.Th3 g6 20.Cg3 [20.Cxc3! Je pensais avoir du jeu avec Rac8 mais pas tant que ça en fait ; 20.Dd1 c2!! Poum :p] 20...Db4! 21.De4 [21.Th4! Tab8 Et c'est compliqué mais pas tellement inférieur] 21...c2 22.Rf2 Cc3 C'est pas mal mais pas le mieux [22...Tfb8!! 23.Dh4 h5 24.gxh6 (24.Cxh5 gxh5 25.Dxh5 Dxd4+ 26.Fe3 Dxe5) 24...Rh8 25.h7 Tf8 26.Fh6 f6 27.Tc1 g5 -+] 23.Dxc2 Dxd4+ 24.Fe3 Dxe5 25.Te1 Cd5 [25...Tfd8 !!] 26.Fc1 [26.Fc5 Df4+ 27.Rg1 Tfd8 28.Ce4! La pointe que j'ai omise ] 26...Dd4+ 27.Fe3 Cxe3 28.Txe3 Tac8 [28...f6!! Po vu sur ça**

les noirs gagnent 29.Dc1 (29.Ce2 fxc5+ 30.Thf3 Dh4+ 31.Cg3 Txf3+ 32.Txf3 Dd4+ 33.Re1 Tb8) 29...fxg5+ 30.Rg1 Tac8] **29.De4 Dd2+ 30.Ce2 Fxe2 31.Txe2 Dxc5** La suite c'est jouée en méga zeitnot **32.Tf3 Dd5 33.Dh4 Tc4 34.Dh6 Dd4+ 35.Rg3 Dg4+ 36.Rf2 Dh4+ 37.Dxh4 Txb4 38.Ta3 Ta8 39.Td2 Txb2 40.Td7 a5 41.Tb3 Th5 42.Tbb7 Tf5+ 43.Re3 Tc8 44.g4 Tf6 45.Ta7 Tc5 46.Td4 e5 47.Ta4 Tf4 48.T4xa5 Tc3+ 49.Rd2 Th3 50.Txe5 Txc4 51.a4 Ta3 52.a5 Tg2+ 0-1**



Alexandre Iwanenko, au fond Romain Lacroix.

**Iwanenko,A (2012) – Lapeyre,P (2093) [A21]**

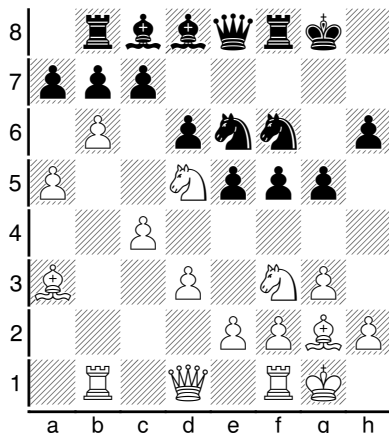
Mont de Marsans 2007 (3.8), 27.12.2007

[commentée par

**Alexandre,IWANESKO]**

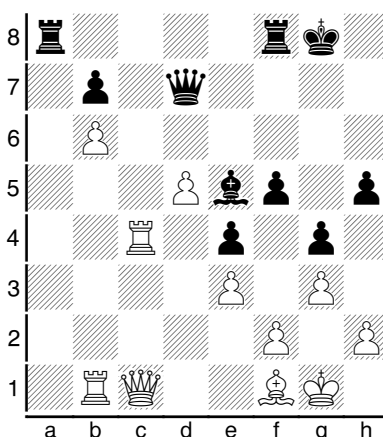
**1.d3!? e5 2.g3 f5 3.Fg2 d6 4.c4** Finalement on retombe dans une anglaise donc ça va :) **4...Cf6 5.Cc3 Fe7 [5...g6** Semble transposer dans la ligne normale avec un temps de plus 6.d4! Et les blancs prennent un petit avantage **6...e4 (6...exd4 7.Dxd4 Fg7 Et c'est compliqué) 7.Ch3] 6.Cf3 0-0 7.0-0 Cc6 8.Tb1** Jusque là ça ressemble a mon système **8...De8?!** J'aime pas trop ce coup qui est pourtant thématique sur les sicilienne fermées **9.b4 h6** Si c'est pour faire ça mieux vaud le faire au 8ème [9...Dh5 10.b5 Cd8 11.e3 g5 Avec l'initiative a l'aile roi] **10.b5 Cd8 11.a4** Prend l'espace à l'aile dame normal **11...Ce6 12.Cd5 Fd8 [12...Cxd5?! 13.cxd5 Cc5 14.Dc2** Suivis d'un empilage de

pièces sur la colonne c puis Ba3 ou e3 d4 et capture c7] **13.Fa3** Anticipe sur le coup c6 pour taper sur d6 **13...Tb8?!** Pierre : il place ses tours pour se faire tactifier : **14.a5** Menace b6 **14...g5** Un peu tard : [14...Fd7 15.b6 Prématuré transpose dans la partie avec Bd7 a la place de g5. Mais j'aime pas trop les autres coups 15...axb6 16.axb6 c5 17.e3] **15.b6!**



Faiblesse : **15...axb6 16.axb6** [16.Cxb6!? Fritz move 16...cxb6 17.Fxd6 Ta8 18.Fxf8 Dxf8 19.axb6 Dd6! Et b6 va finir par tomber et les noirs auront l'avantage] **16...c5!** Tient ! pas vu ça quand je calculais : **17.e3!** Fritzounet propose Nd2 suivis de Bb2 mais j'aime pas **17...Fd7 18.d4** ? trop actif comme dirait Ekrem [18.Cd2 Ta8 19.Fb2 Il faut un minimum préparé d4 avais pas compris.] **18...e4 19.Cd2 g4!** Fixe l'aile roi et menace Ng5/f3 **20.dxc5 Cxd5!** Je trouvais ce coups pas très bon mais bon fritz aime beaucoup alors [20...dxc5 21.Cb3 Et les blancs ont une cible en c5] **21.cxd5 Cxc5 22.Cc4 Fe7 23.Fxc5 dxc5** Case forte la je me considérais pas trop mal grâce au cavalier c4 mais les noirs contrôlent beaucoup plus facilement les cases grâce aux BB **24.Ca5?** Coups de zeitnot [24.Dc2 Ta8 25.Tfc1 Fa4 26.Dd2 Df7 27.Ff1 Et les noirs st tout de même mieux] **24...Ff6 25.Dc2? Fb5!** Et les noirs récupèrent l'initiative **26.Tfd1 Fa4 27.Cb3 Tc8** Une suite de cops précis qui donne un petit avantage

aux noirs **28.Dc4** [28.Ff1! Je ne sais pas ; c'est le coups de fritz et j'aime pas trop 28...Fd8 29.d6 Fxb6 30.Fc4+ Rh7 31.Ta1 Fd8 32.Da2 Fd7 33.Da7 Fritz donne égal mais j'aime beaucoup les noirs] **28...Fb5 29.Dc1 Fd3** [29...Fe2! 30.Td2 c4 31.Txe2 (31.Cd4 Fd3!) 31...cxb3 32.Dd1 b2! Et les noirs ont l'avantage] **30.Txd3 c4!** [30...exd3 31.Dc4 Et les blancs ne sont pas si mal] **31.Td4 cxb3 32.Tc4 Fe5??** [32...b2 33.Dc2 Dd7 34.Ff1 Txc4 35.Fxc4 Ta8 36.Txb2 Fxb2 37.Dxb2 Les blancs vont souffrir pour défendre cette position] **33.Txb3** Zeitnot **33...Dd7 34.Ff1 Ta8 35.Tb1 h5?**



**36.Tc7!!** Un fort sacrifice de qualité qui donne un bon avantage aux blancs **36...Fxc7 37.bxc7 Tfc8 38.Txb7 Dd6 39.Fc4** J'avais dans l'idée de mettre le fou en b3 la dame en c3 et je voyais pas trop ce que pouvais faire les noirs [39.Fb5!! Gagne en ligne!!! 39...Rf8 (39...Rh7 40.Dc6) 40.Dc3] **39...Rh7 40.Fb3 Ta6 41.Dc3 Rg6 42.Rg2 h4 43.gxh4 Rh5 44.Dg7 Rxh4 45.Dh7+ [45.Fc4 !! Gagnait comme l'a dis Nathan mais pas vu :'] 45...Rg5 46.Dg7+ Rh4 1/2-1/2**

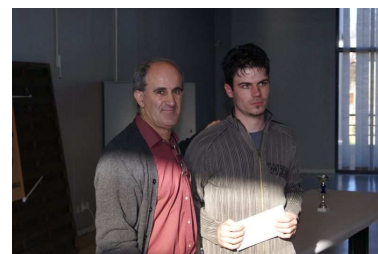


Lucas Muratet contre Thibaud Louis

## BACON,N (2261) – LACROIX,R (2170) [D15]

Mont de Marsan (5.2), 28.12.2007

**1.d4 d5 2.c4 c6 3.Cc3 Cf6 4.Cf3 a6 5.cxd5 cxd5 6.e3 Cc6 7.Fd3 Fg4 = 8.h3 Fxf3 9.Dxf3 e6 10.0-0 Fd6 11.De2 0-0 12.Fd2 Cb4 13.Fb1 Cc6 14.f4 = 14...g6 15.Fe1 Ce8 16.Rh1 f5 17.Tf3 Fe7 18.g4 Cd6 19.Tg3 Rh8 20.g5 Rg7 21.h4 = 21...Th8 22.h5 h6 23.gxh6+ Txh6 24.Txg6+ Txg6 25.hxg6 Dh8+ 26.Dh2 Rxg6 27.Dxh8 = 27...Txh8+ 28.Rg2 Ce4 29.Cd1 Fh4 30.Fxh4 Txh4 31.Fxe4 fxe4 32.Tc1 Cb4 33.Tc7 = 33...b5 34.Ta7 Tg4+ 35.Rf2 Cd3+ 36.Rf1 Th4 37.Rg1 Rf5** mon adversaire tombe au temps dans une position perdante[37...Rf5 = 38.Txa6 (38.Tg7 Tg4+ 39.Txg4 Rxg4 40.Rg2 b4 41.a3 Cxb2 42.Cf2+ Rh4 43.axb4 = 43...Cd3 44.Cd1 Cxb4 45.Cc3 Rg4 46.Ca4 a5+) 38...Rg4 39.Txe6 Rf3 40.Tg6 Cc1 = 41.Rf1 Th1+ 42.Tg1 Th2 43.a3 Cd3 44.Tg7 Tc2 45.Th7 Cf2 46.Re1 Tc1 47.Rd2 = 47...Txd1+-] **0-1**



Romain Lacroix 4<sup>ème</sup>!

## LACROIX,R (2170) – RUSEV (MI),K (2479) [B23]

Mont de Marsan (8.2), 29.12.2007

**1.e4 c5 2.Cc3 b6 3.f4 Fb7 4.Cf3 a6 5.d3 e6 6.g3 d6 7.Fg2 Cf6 = 8.0-0 Fe7 9.e5 Cfd7 10.exd6 Fxd6 11.f5 exf5 12.Te1+ Rf8 13.Ch4 Fxg2 14.Rxg2 = 14...Cc6 15.Cxf5 Fe5 16.Df3 Tc8 17.Ce4 Cd4 1/2-1/2**



Axel Prieur.

## Informations générales.

## Vie de club.

### **Le TOULOUSE CMS, un nouveau club qui ne se porte pas si mal ... !**

Né de façon inattendue et précipitée en Septembre 2006, suite à un schisme, considéré comme illégitime par un autre club qui se gaussait de la vétusté des locaux qui devaient l'accueillir outre-Hers et de la modestie du budget affecté à son éducation, tel est le contexte dans lequel le TCMS Echecs a été créé par une poignée de modestes joueurs qui ne voulaient plus courber l'échine !

Quinze mois plus tard, malgré de sombres prédictions, non seulement le rejeton vit toujours, mais il atteint une taille que certains commencent à lui envier. Certes ses moyens financiers sont assez faibles et son cadre de jeu ne sera jamais celui d'un 5\*, mais le Toulouse CMS s'en contente et fait avec !

La section Echecs appartient à un très important club omnisports, celui des cheminots, créé en 1927, ouvrier, laïc et républicain, fort aujourd'hui de 24 sections et de 2200 adhérents, avec tous les avantages et les inconvénients d'un club corporatif qui se transforme peu à peu en un club de quartier.

Gérée de façon rigoureuse, la section Echecs a la politique de ses moyens, applique un social-pragmatisme très nordique et ne cherche pas à griller les étapes. Mais piqués au vif et avides de reconnaissance, ses dirigeants ont de suite adhéré à la FFE et entrepris une campagne locale de recrutement. Forte à ce jour de 26 adhérents, dont 6 jeunes, elle s'est fixée cette saison pour objectifs de se structurer, d'avoir des contacts avec les autres clubs et de garder son âme et ses valeurs, ses membres n'ayant pas d'autres soucis que de jouer en se faisant plaisir !



**séniors du TCMS lauréats 2007**

C'est donc logiquement que le TCMS participe au championnat de Régionale 2, à celui de la SNCF, et enfin à deux compétitions réservées aux jeunes : le championnat départemental et la Nationale IV. Participer est déjà une preuve de vie, et les résultats viendront avec le temps. Les contacts avec tous les autres clubs fédérés du secteur sont d'ailleurs excellents et le TCMS commence à être reconnu, même à Balma !

Le TCMS organise enfin 4 compétitions internes et annuelles : championnat (composé de 3 groupes de niveaux différents avec un système de promotions/relégations), coupe, coupe des dames (elles sont 5 !) et coupe des jeunes.

Seul club officiel des 7° et 8° cantons (quartiers et banlieues Est de Toulouse, dont Balma, berceau historique de la section), le TCMS cherche à mieux s'implanter dans sa zone géographique, où réside la plupart de ses membres, sans aller racoler ailleurs. Une nouvelle campagne de promotion a été lancée et des animations sont prévues dans les prochains mois (jeu géant, simultanées, etc ...).

Heureux de jouer, les joueurs du TCMS n'ont d'autre ambition que de continuer à progresser à leur petit niveau dans une ambiance conviviale et sereine !

Patrice VINCENS



**L'équipe de nationale IV jeunes du TCMS**



## Opens

### 7e Championnat départemental du 65 par Gérard Bildstein.

Le 7e championnat départemental a débuté comme d'habitude dans la belle salle Henri Borde de l'Hôtel Brauhauban à Tarbes. Il a réuni 30 participants de Tarbes, Juillan et Loures-Barousse, dont 18 adultes et 12 jeunes, dans une ambiance amicale et détendue malgré l'enjeu.

Les favoris : **Benoît Lemoine** et **Philippe Rich**, classés fide à plus de 2000 et anciens champions du 65. Les outsiders aux dents longues : **Jean-Louis-Carassus** et **Mark Saunders**, également anciens champions du 65, le jeune **Jory Labat** et le mongol **Taiwan Bandan**. La première ronde ne fut marquée par aucune surprise, les mieux classés l'emportant systématiquement. A la deuxième ronde, des demi-surprises : Rich était accroché par Taiwan et faisait nulle, Carassus concédait également la nulle au **docteur Labarthe**. Dans le groupe des suiveurs, quelques résultats contraires aux pronostics : le lourdaise **Jean-Joseph Hervé** triomphait de **Benito Martinez**, et dans le match des présidents, celui de Juillan **Henri Fiori** l'emportait sur celui de Tarbes et doyen de l'épreuve, **Gérard Bildstein** qui commence à se poser des questions...

Chez les enfants, sauf pour Jory Labat qui a remporté facilement ses deux premières parties, le choc avec les adultes a été difficile. Ils s'amuseront mieux à partir de la 3e ronde où ils se rencontreront entre eux. Peut-être serait-il opportun de créer deux groupes, mais il y a déjà un championnat départemental des jeunes. Ou alors les faire rentrer à la 3e ronde ? Il faudrait voir comment

font nos amis des autres départements. Rendez-vous pour la 2e journée le 27 janvier 2008 à Juillan, où la lutte pour le titre s'engagera vraiment.

## Téléthon

### En Haute-Garonne :

Par [Françoise Cwiek](#)



LE JEU D'ECHECS était présent au TELETHON du quartier de Lalande.

L'inauguration le 7 décembre commença à 18h avec un apéritif, ensuite il y eut un buffet campagnard avec des animations. A partir de 22h, un marathon de jeu de tarot et de jeu d'échecs jusqu'à 4 ou 5h du matin et + si affinités – l'inscription de 10 euros la nuit a été intégralement reversée au profit du Téléthon. A noter que le tournoi était doté de prix en nature et que les participants ont pu se restaurer sur place le matin (soupe à l'oignon gratuite le matin + petit déjeuner).

**Simultanée avant et pendant le marathon.**

**Samedi après-midi, cela continua avec le ludathon (jeux réservés aux enfants)**

Tout ça dans une ambiance très festive, c'était le souhait de l'association les P.O.T.E.S. (promouvoir organiser le téléthon essentiellement) organisatrice de cet évènement.

### En Haute-Pyrénées :

**2e blitz du téléthon à Juillan par Gérard Bildstein.**

Le 2e blitz du téléthon s'est déroulé le samedi 8 décembre 2007, à

Juillan comme l'an dernier et toujours à l'initiative d'Henri Fiori.

29 joueurs se sont retrouvés, soit le même nombre que l'an dernier, en majorité de l'Echiquier de Bigorre et de Juillan-Echecs, mais aussi de Lourdes, Bagnères, Pau et Loures-Barousse. Parmi eux, 13 adultes et 16 jeunes. Et 2 féminines, la grande Maïté et la poussine Ophélie.

Pour ne pas retomber dans les difficultés du championnat départemental mixte adultes-enfants, l'arbitre (G.B.) a expérimenté le système suisse accéléré dégressif. Ce système a permis aux enfants de se rencontrer entre eux dès la première ronde, et ensuite pour la majorité de leurs parties. Nous n'avons plus vu d'adultes se "refaisant une santé" en écrasant un bébé après une défaite. Cette formule a été plébiscitée et nous comptons l'élargir à nos autres compétitions.

Sur le plan sportif, le podium est le même que l'an dernier :

1er : **Benoît Lemoine** 9 / 9  
2e : **Jérôme Langlois**  
3e : **Jory Labat**

Ce trio est suivi par deux joueurs que l'on ne connaissait pourtant pas comme des as du blitz : Denis Lehman et Richard Grimal.

Parmi les jeunes, outre Jory Labat et les jumeaux **Benjamin** et **Jérémy Fiori**, remarquable performance de **Vassili de Kéguelin**, qui n'est pas licencié, mais dont le grand-père est un fort joueur de Bagnères.

La remise des coupes a donc ressemblé à celle de l'an dernier. Pour la coupe des féminines, Maïté a offert sa place à la petite Ophélie. Enfin, comme l'an dernier, *tous se sont régalez du pudding au Calvados de Madame Fiori*, qui devient une tradition.



## Prochainement :

### Coupe de France et coupe de Midi-Pyrénées :

#### Prochain tour : Dimanche 13 janvier

La Coupe de France est une compétition, comme son nom l'indique, en système "Coupe" par élimination.

Pour donner plus de relief à cette compétition, la LMPE (sur proposition de Philippe Rich) a créé la Coupe de Midi-Pyrénées : les éliminés de chaque tour intègrent au fur et à mesure la Coupe Midi-Pyrénées.

Clubs concernés par le premier tour de la Coupe de la ligue (le 13 Janvier) :

- Foix
- Loures
- Muret
- Castel/Moissac
- CATE

### Coupe 2000 :

**"COUPE 2000" à BRUGUIERES**  
Phase régionale

**Tournoi en 3 rondes**  
Equipes de 4 joueurs (plus un éventuel remplaçant)  
Elo = < 2000  
Parties en 1 H par joueur  
Droits d'inscription : 10 € par équipe

**HORAIRE :**  
Inscriptions des équipes : 9h15 à 9h45  
1ère ronde : 10 h 00 à 12 h 00  
2ème ronde : 13 h 00 à 15 h 00  
3ème ronde : 15 h 20 à 17 h 20  
17h30 Classement et remise des coupes

**REMERCIEMENTS A L'AVANCE**  
Dimitri VIDALENC  
dimitri.vidalenc@gmail.com  
tél. 06 16 45 28 99

Buvette, crêpes et assiettes pour le repas à prix modique

Le club de Bruguieres accueille la phase régionale de la coupe 2000, le Dimanche 3 Février 08.

#### Lieu :

Salle des fêtes, place de la

république, à Bruguieres

#### Horaires :

Inscriptions de 9h à 9h45.  
ronde 1 : 10h-12h  
pause repas : 12h-13h  
ronde 2 : 13h-15h  
ronde 3 : 15h20-17h20

#### A propos de la Coupe 2000

Elle se joue en trois phases : la phase régionale, une seconde phase inter-régionale, puis la finale. Le nombre de qualifiés pour la phase inter-régionale dépendra du nombre d'équipes engagées. Les équipes sont de 4 joueurs, plus un éventuel remplaçant. Tous les joueurs engagés doivent avoir un leur dernier classement Elo publié inférieur ou égal à 2000. Ce tournoi dure 3 rondes. Ce sont des parties de 1h par joueur (**en cadence 50mins+10s/c**) .

#### Inscription

Engager une équipe coûte 10 Euros.

#### Equipes s'étant déjà signalées pour participer

Bruguieres 1  
Bruguieres 2  
Apeje  
Gaillac  
Condom  
Colomiers 1  
Colomiers 2  
(possible Colomiers 3)

#### Pratique

Il sera possible, à l'inscription, de commander pour une somme modique des assiettes froides pour le midi.

Une buvette sera disponible toute la journée.

Notre capacité d'accueil est de l'ordre de la centaine de personnes. Pour accéder à la salle:

- attention la desserte en bus n'est pas assurée le dimanche vers Bruguieres. Venez en voiture.
- depuis Aucamville / Fonbeauzard / Saint-Alban, et depuis Toulouse sans l'autoroute : prendre la route de Fronton et aller tout le temps tout droit. Après Saint-Alban on arrive à Bruguieres
- depuis l'autoroute A62 (Toulouse - Bordeaux / Paris ), prendre la sortie n°11 (la première). Juste après la

station de péage prendre la D63g en tournant à droite. Vous arrivez à un gros rond-point, prenez à gauche et entrez dans Bruguieres.

- une fois dans Bruguieres, vous êtes sur la rue de la République. Continuez 1,5 km, et après un virage à gauche, vous êtes arrivés.

Contact : pour toute indication contactez Jacques au 06 85 57 79 11

#### Section échecs de l'amicale Culture et Loisirs de Bruguieres (31).

**Lieu :** Centre socio-culturel (impasse Victor Hugo, 31150 Bruguieres)

**Contact:** 06 85 57 79 11

#### Activités:

**Section jeunes: le jeudi de 17h45 à 19h**

- toutes les séances sont encadrées par notre formateur, Yves Breton.

### Open de semi-rapide de Ramonville :

#### Dimanche 27 janvier

le tournoi "rapide " de Ramonville se tiendra le **dimanche 27 janvier 2008** à la salle des fêtes municipale.

#### Ramonville St. Agne 27 janvier 2008

**8ème Open d'Echecs**  
Salle des fêtes de Ramonville  
Parc technologique du canal

**Tournoi Rapide (Principal)**  
7 rondes de 25 mn  
Inscriptions : 8h30-9h15  
Adultes : 12€ (10€ si préinscrit)  
Jeunes : 6€ (5€ si préinscrit)

**Tournoi Jeunes**  
5 rondes de 20 mn  
Inscriptions jusqu'à 13h15  
2€ (1€ si préinscrit)

**Vainqueurs 2007 :**  
O. Roques et L. Lejarre

**Renseignements et Inscriptions**  
Jean-Louis Jammot - 06.64.52.92.54  
8 rue du Pont Merly 31870 Lagardelle  
@ : echecs.ramonville@free.fr  
web : http://echecs.ramonville.free.fr

## Etats généraux de la Fédération des Echecs :

### **Du 26 au 27 janvier**

Des états Généraux de la FFE se tiendront les 26 et 27 janvier à Clichy. Cette initiative s'adresse à tous les licenciés FFE qui veulent aborder des sujets de fond, remettre en question des pratiques, proposer de nouvelles idées.

Le secrétariat Fédéral nous a communiqué le texte suivant :

### **Pourquoi faire ?**

Les clubs, ainsi que tous les organes de la FFE, effectuent un important travail de développement du Jeu d'Échecs au quotidien. Chacun a acquis son lot d'expériences et chacun a connu de nombreuses difficultés. Pour donner un coup d'accélérateur à la croissance de notre Fédération, toutes les volontés doivent pouvoir s'exprimer. Les États Généraux constitueront un moment clé dans la vie de la FFE, un moment de discussion, d'émergence des idées et de création des convergences.

### **Comment ?**

**UN PREMIER TEMPS** de débats est prévu entre vous, au sein des clubs, des groupes (jeunes, féminines, seniors, joueurs de haut niveau, etc.) et de tous les organes fédéraux. Ces débats doivent donner lieu à la rédaction des fiches : fiches de progrès et fiches de bonnes pratiques. Les fiches permettront d'identifier les sujets clé et serviront de support aux débats qui seront organisés les 26 et 27 janvier à Clichy. Les fiches sont disponibles sur le site fédéral, rubrique " Etats Généraux ".

**LE DEUXIÈME TEMPS** : le débat entre tous ceux qui souhaitent y participer. Il y aura des débats en séances plénières et des discussions plus fouillées en ateliers. Une surprise est prévue pour la soirée du 26 janvier, que nous passerons ensemble.

**LE TROISIÈME TEMPS** : la synthèse. Les propositions issues des débats seront publiées sur le site fédéral et remises aux participants à

l'Assemblée Générale de mars 2008.

### **Qui ?**

Tous les licenciés de la Fédération ! Vous pourrez vous inscrire sur le site fédéral et choisir vos ateliers dès novembre 2007.

### **Où et Quand ?**

Les **26 et 27 janvier 2008**, à Clichy, au lycée Auffray.

**J'ai une question ?** Contactez la Secrétaire Générale :  
[joanna.pomian@echecs.asso.fr](mailto:joanna.pomian@echecs.asso.fr)

## **Championnats scolaires des écoles primaire - phases départementales -**

En Haute-Garonne, la deuxième phase aura lieu le Mercredi 30 janvier 2008 (rappel : la première phase a eu lieu le mercredi 05 décembre 2007).

**Championnat scolaires du jeu d'échecs**

Ecoles primaires : 5 décembre 2007 et 30 janvier 2008  
Collèges et lycées : 19 décembre 2007 et 13 février 2008

Renseignements et Préinscriptions :  
**[champ-scolaires-echecs@lmpe.org](mailto:champ-scolaires-echecs@lmpe.org)**

Phase départementale organisée par  
la Ligue Midi-Pyrénées des Echecs  
<http://www.lmpe.org/>

lmpe

ANNÉE 2007-2008

## **Open de l'ouest Toulousain : (rappel)**

Le Club d'Echecs Léo Lagrange de Colomiers, le Comité d'Organisation de Tournois d'Echecs en Haute-Garonne (C.O.T.E.H.G.) et la Ville de Colomiers sont heureux de vous accueillir au 3ème Open International d'Echecs de l'Ouest Toulousain.

Cet événement aura lieu du Lundi

25 février au Dimanche 2 mars 2008 à Colomiers.

2 opens sont proposés en parallèle :

- Un open A, ouvert à tous ;
- Un open B pour les joueurs de moins de 1700 Elo.

Une attention toute particulière est apportée cette année aux joueuses: de nombreux prix spécifiques féminins sont prévus.

Toute l'équipe d'organisation se tient à votre disposition pour tout renseignement concernant les modalités de cet open.

Le [bulletin d'inscription](#) est disponible en ligne. La [liste des inscrits](#) sera mise à jour au fur et à mesure sur le site.

Contact organisateurs :

- Téléphone : 06.13.71.90.64
- Mail: [colomiers-chess@hotmail.fr](mailto:colomiers-chess@hotmail.fr)

## **Droits d'inscription**

Les **droits d'inscription** à l'Open sont les suivants :

<b>Jusqu'au 25 janvier 2008</b>	Seniors: 40 € Juniors (- de 20 ans) : 20 €
<b>A partir du 26 janvier 2008</b>	Seniors: 50 € Juniors (- de 20 ans) : 25 €

## **Stage d'arbitrage :**

Un stage AF4 a été organisé le week-end du 12 et 13 janvier dans les locaux du club d'échecs du Muret et a réuni 06 participants. L'arbitre formateur était Stephen Boyd membre de la Direction Nationale de l'Arbitrage. Les prochains examens UV1 et UV1bis auront lieu le samedi 22 mars dans les locaux du club d'échecs de Muret.



**Stephen Boyd.**

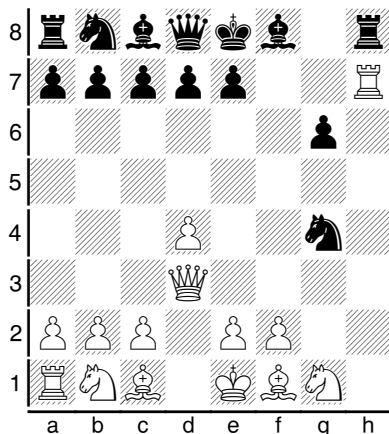
## Le coin de l'analyse : par Gilles Hervé

Voici quelques parties qui ont été jouées cet été pendant le Championnat de France d'Aix les Bains. Natacha Benmesbah évoluait dans le National féminin, Romain Lacroix dans l'open A (2000 à 2200 élo), Axel Prieur dans l'open C :

### Armas,F – Benmesbah,N [A80]

National Feminin Aix (5),  
17.08.2007

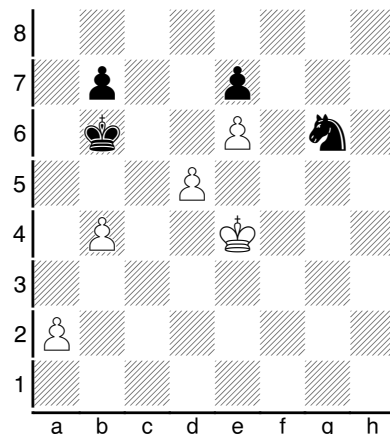
**1.d4 f5 2.h3 Cf6 3.g4 fxd4** [3...d6 4.g5 Ce4 5.Ff4 e5 6.dxe5 dxe5 7.Dxd8+ Rxd8 8.Fxe5 Cxg5 9.Cc3 Cc6 10.0-0-0+ Fd7 11.Fh2 Fc5±] **4.hxg4 Cxg4 5.Dd3** l'ouverture a pris une tournure originale. [5.e4 d6 6.Fg5 g6 7.f3 Cf6 8.Cc3 c6 9.Dd2 Fe6 10.0-0-0 Cbd7 11.Rb1 Fg7 12.Ch3 Ch5 13.Cf4 Cxf4 14.Dxf4 Db6 15.Dd2 Dc7 16.De3 avec un jeu équilibré 1-0 Korchnoi,V–Kanel,H/Biel 28/126 1979/[Partos,Ch] (37)] **5...g6** pare la menace sur h7 et ferme la diagonale e8–h5 **6.Txh7?**



**6...Txh7 7.Dxg6+ Tf7 8.Dxg4 d5** les noirs ont déjà un avantage matériel et les blancs n'ont pas de compensation pour contrebalancer cela. **9.Dh5 Dd6?!** [9...Dd7! pour proposer un échange de dame ensuite par Qf5 était préférable.] **10.Cf3 Df6 11.Dxd5 Cc6 12.Fg5 Dd6** [12...Dg6 gagnait le pion c2, avec les menaces e6 et Rf5 Enfin

si 13.c3 e6 gagne] **13.Dxd6 cxd6 14.c3 Fg4 15.Cbd2 0-0-0** la position est maintenant équilibrée **16.d5 Cb8** [16...Ce5 17.Cxe5 dxe5 18.e4 avec une meilleure structure de pions pour les blancs] **17.Cd4 Fg7 18.f3 Fd7 19.Ce6 Tg8 20.Cxg7** le cavalier en e6 me paraît pas mal ici; à envisager: [20.0-0-0 Ca6 21.e4 et le fou ne peut prendre en e6, car le pion e7 est en l'air.] **20...Tgxd7 21.Fe3 Tf5?** il fallait jouer a6 ou b6 plus vraisemblablement, la Natacha lâche le pion a7. **22.Fd4! Th7 23.e4 Tg5 24.Fxa7** avec un net avantage pour les noirs **24...Fh3 25.Fe3 Tgg7 26.0-0-0?!** une imprécision: le fou noir ayant peu de case, il fallait préserver l'échange des fous **26...Fxf1 27.Txf1 Tg2 28.Tf2 Tg1+ 29.Rc2 Thh1 30.b4 Cd7 31.Fd4 Cf8 32.c4 Cg6 33.f4** [33.c5+–] **33...Tc1+ 34.Rb2 Tcd1 35.Rc2 Tc1+ 36.Rb2 Tcd1 37.Fc3** les blancs qui sont gagnants refusent la nulle logiquement. Cette répétition permet aussi de se rapprocher du 40ème coup...car de mémoire les deux joueuses avaient peu de temps à cet instant. **37...Rd7 38.e5 dxe5 39.fxe5 Tde1 40.Cf3** [40.e6+ Rd6 41.b5 et la fin était proche !] **40...Tb1+ 41.Ra3?** le meilleur moyen de se faire arnaquer avec un possible mat par Ra8 et des menaces d'échecs sur la 3ème rangée **41...Thc1 42.Fb2 Txc4 43.e6+ Rc7** [43...Rd6 44.Cd2 Tc2 45.Ce4+ Rxd5 46.Txc2 Rxe4 47.Tc7 b5 est insuffisant] **44.Tg2?** [44.Cd2 tout simplement gagne ! 44...Tc2 45.d6+! Rxd6 46.Ce4+ Rd5 47.Txc2 Rxe4 48.Tc7] **44...Cf4!** [44...Te4 avec l'idée de jouer sur la 3ème rangée 45.Tc2+ Rb8 46.Cd2 Te3+ 47.Ra4 Te2 48.Cxb1 Txc2 49.Rb3 avec des chances pratiques pour annuler de la part des noirs] **45.Fe5+** [45.Tg7 Cxd5 46.Cd2 Txb2 47.Cxc4 Tb1=] **45...Rb6 46.Cd2** [46.d6 Cxg2 47.Cd2 Tc8 48.Cxb1 exd6=] **46...Tc8** revoilà la menace en a8 ! **47.Cxb1** [47.Fd4+ Ra6 48.Cxb1 Cxg2 49.Cc3 Cf4 50.Fc5 b6 51.b5+ Rb7 52.Fb4] **47...Cxg2 48.Cc3** [48.Rb3!? Ce1 (48...Ch4! 49.Fd4+ Ra6 peut espérer tenir, le cavalier revenant contrôler e7) 49.Fd4+ Rc7 50.Fc5 Te8 (50...Rd8 51.Cc3 Cd3 52.Rc4 et les blancs semblent avoir de fortes chances de gain) 51.Cc3 b6 52.Ff2 Cd3 (52...Cf3 53.Cb5+ Rb7 54.d6+–) 53.Fe3+– avec Rc4

et Na4, le pion b6 tombe] **48...Ce1 49.Rb3?** [49.d6!! gagnait comme dans une étude ! 49...exd6 (49...Ta8+ 50.Rb3 exd6 (50...Rc6 51.Rc4!) 51.Fd4+!! Rc7 52.Cd5+ Rc6 53.Cf6+–) 50.Cd5+ Rb5 (50...Ra6 51.Fxd6 Rb5 52.Fc5) 51.Fg7 gagne 51...Rc6 (51...Cd3 52.e7 Cxb4 53.Cxb4 Rc4 54.Cc2 Rd5 55.Ff6 Re6 56.Fh4+–) 52.Ce7+] **49...Cf3** maintenant le cavalier revient contrôler e7 **50.Ff4?** cette fois, il n'y a plus de gain ! [50.Fg7!? Tg8 (50...Rc7 51.Cb5+ Rb6 52.a4 Cd2+ 53.Ra2 Ce4 54.Fe5 et on s'arrache les cheveux !) 51.d6 exd6 52.Cd5+ Ra7 53.e7 Te8 54.Ff8 Cd4+ 55.Rc4 Ce6 avec une nulle probablement] **50...Cd4+ 51.Rb2 Txc3** les blancs n'ont pas vu la fourchette **52.Rxc3 Ce2+ 53.Rd3 Cxf4+ 54.Re4 Cg6**



La nulle fut conclue ici. Il y avait encore quelques positions instructives. [54...Ch5 55.Re5 Rc7 56.a4 Cg7 57.d6+! (57.a5 Ce8 58.b5 b6 59.a6 Cd6 60.Rf4 Cxb5 61.Rf5 Cd6+ 62.Re5 Rb8 63.Rf4) 57...exd6+ (57...Rd8? 58.d7 Ch5 59.a5 Cf6 60.b5 Cxd7+ 61.exd7 Rxd7 62.Rd5 Rc7 63.Re6 Rd8 64.b6 Rc8 65.Rxe7 Rb8 66.Rd7) 58.Rf6 Cxe6 (58...Rd8 59.Rxg7 Re7 60.a5 Rxe6 61.b5 Rd5=) 59.Rxe6 Rc6 60.Rf6!!=] **55.Rf5 Ch4+ 56.Rg4 Cg6** [56...Rc7 57.Rxh4 Rd6 58.a4 Rxd5 59.Rg5=; 56...Cg2? 57.d6! Ce3+ 58.Rf4 Cc4 (58...Cd5+ 59.Re5 Cf6 60.dxe7 Ce8 61.Rf5 Rc6 62.Rg6 Rd5 63.Rf7 Cd6+ 64.Rf8 Rxe6 65.e8D+ Cxe8 66.Rxe8) 59.dxe7 Cd6 60.a4 Rc6 61.Rg5 Rd5 62.Rf6 Ce4+ 63.Rf7 Cd6+ 64.Rf8 Rxe6 65.e8D+ Cxe8 66.Rxe8+–] **57.Rf5 ½-½**



## Benmesbah,N – Nicoara,M [B30]

Nationale Feminin Aix (6),  
17.08.2007

[Natacha et G. Hervet]

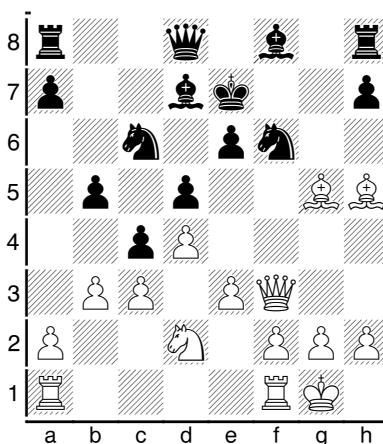
**1.e4 c5 2.Cf3 Cc6 3.Fb5 Cd4 4.Cxd4 cxd4 5.0-0 g6 6.c3!** avec l'idée de contrôler le centre **6...dxc3** [6...Db6!? s'est rencontré chez les GM] **7.bxc3 Fg7 8.d4 Cf6 9.Te1 0-0 10.Fd3** [10.e5 me semble aussi jouable 10...Cd5 11.Df3 Cc7 12.Fc4] **10...d6?!** [10...d5 11.e5 Ce8 avec l'idée de réagir par f6 est souvent joué dans ce type de position. On conteste de suite le centre.] **11.Fg5 e5?** La poursuite d'un plan erroné. Le pion d6 devient faible et arriéré. b6 suivi de Bb7 paraissait indiqué ou encore un autre plan à base de Qc7-Rd8. **12.Dd2** [12.Ca3 a6 13.Df3 h6 14.Fh4] **12...Da5** décloue le cavalier. [12...exd4 conduit à un pion isolé. 13.cxd4 Db6 14.Fc2 Cg4 15.Td1 avec un avantage blanc Et si on veut se libérer par 15...f5 16.Cc3 fxe4 17.Cd5 Db2 18.Cf6+ Txf6 (18...Rh8 19.Tdb1 Da3 20.Cxg4 Fxg4 21.Txb7±) 19.Fb3+ Dxb3 20.axb3 Txf2 21.Db4+–] **13.d5** Finalement le jeu se referme **13...Te8** [13...Fd7 est plus dynamique. Les blancs vont continuer à gagner de l'espace petit à petit en mettant la pression sur le pion arrière d6] **14.a4 a6 15.Ca3 Cd7 16.Cc4 Dc7 17.a5** En quelques coups, les blancs ont pris l'ascendant. **17...f5?** A la recherche d'un peu de contre-jeu. Mais là ce n'est pas bon. [17...Cc5 18.Cb6 Tb8 19.Fc2 Fd7 20.Fe3 Ted8 21.Teb1±] **18.exf5 gxf5 19.Fh6! Cc5 20.Fxg7** [20.Fc2 est bon aussi avec la menace Nb6 et prise en f5 après l'échange du fou c8 20...Ce4 (20...Ff6 21.Cb6 Tb8) 21.Fxe4 Dxc4 22.Dg5 Dc7 23.Fxf5 Fxf5 24.Fxg7 Fg6 25.Fh6] **20...Cxd3** [20...Rxc7 21.Cb6 Tb8 22.Dg5+ Rh8 23.Df6+ Rg8 24.Cxc8 Cxd3 (24...Texc8 25.Fxf5 Tf8 26.Dh4 gagne) 25.Cxd6+– Cxe1 26.Cxf5] **21.Fh6** [21.Ff6 gagnait aussi de façon esthétique comme l'a vu Natacha à l'analyse post mortem 21...Cf4 Diagramme # 22.Dxf4! exf4 23.Txe8+ Rf7 24.Te7+ Dxe7 25.Fxe7 Rxe7 26.Te1+ Rf6 (26...Rd8 27.Cxd6) 27.Cb6 Tb8 28.Te8] **21...Cxe1 22.Dg5+ Rh8 23.Df6+** [23.Txe1 De7 24.Cxd6

Dxg5 25.Fxg5 Fd7 26.Ff6+ Rg8 27.Cxe8 Txe8 28.Fxe5 Et avec les fous de couleur opposés il faut toujours se méfier !] **23...Rg8 24.Cxd6 Fe6** [24...De7 25.Cxe8 Dxf6 26.Cxf6+ Rf7 27.Txe1 (27.Cxh7 Cd3 28.Cf8+–) 27...Rxf6 28.Tb1 Re7 29.Tb6+–] **25.dxe6 Te7 26.Cf7** [26.Cxf5 Tae8 27.Ff8] **26...Txf7 27.exf7+ Dxf7 28.Dxf7+ Rxf7 29.Txe1 Re6 30.Ff4 e4 31.f3 1-0**

## Prieur,A (1700) – Chetail,J (1526)

Championnat de France 2007 Aix  
les Bains, 08.03.2007

**1.d4 e6 2.Ff4** Rare avec cet ordre de coup. 2...c5 avec l'idée Qb6 profitant de la sortie du fou était tout indiqué. 2...d5 et on rentre dans un pion-dame **2...d5 3.e3 c5 4.c3 Fd7?!** Privé d'une case possible pour le cavalier alors que le fou peut espérer trouver plus d'espace en b7 ou a6 **5.Fe2 c4?!** Fixer les pions si tôt n'est pas recommandable. **6.b3 b5 7.Cf3 f6** Un affaiblissement inutile même si on perçoit l'idée d'aller chercher le fou. Développez vos pièces ! **8.0-0 Cc6** Ah enfin un coup logique ! **9.Cbd2 g5** Fritz 5 donne aussi ce coup...mais ce n'est pas bon ! Trop de faiblesse sur la diagonale e8–h5, des pièces pas encore sorties...ça sent la punition **10.Cxg5!** Du grand Axel ! Même s'il est peu probable qu'il ait tout calculé ! C'est même quasiment impossible ! [10.Fg3 h5 11.h4 g4 12.Ch2 est aussi avantageux pour les blancs qui finiront par jouer en rupture avec e4 et peut-être f3] **10...fxg5 11.Fh5+ Re7 12.Fxg5+ Cf6 13.Df3?**



Domage Axel rate le prix de beauté ! [13.e4! menace e5 13...Tg8 (13...dxe4 14.Cxe4 Fg7 15.d5! Et ça explose de partout ! 15...Ce5 (15...exd5 16.Dxd5) 16.Dd4 avec le menace de mat en c5 !) 14.Fh4! réitère la menace qui ne peut être parée qu'en rendant du matériel 14...Dc7 15.Df3! plus fort que e5 car sinon Nxe5 15...Fg7 16.exd5 exd5 17.Tfe1+ gagne] **13...Fg7 14.e4** Tout pour l'attaque, il n'y a pas le choix de toute façon **14...e5??** Bon et bien la partie est finie. Domage, j'aurais aimé voir la conclusion d'Axel après un si beau début ! La suite se passe de commentaires [14...dxe4 15.Cxe4 Tf8 (15...Df8 16.Tfe1 suivi de la poussée d5 gagne !) 16.Dg3 (16.Tfe1 avec de belles compensations) 16...Fe8 17.Fh4 (17.Fxe8 Rxe8 relâche la pression) 17...Fg6 18.Tfe1 avec l'idée Nc5 et viser e6 semble gagner] **15.exd5 Fe8 16.Fxe8 Cxd4 17.cxd4 Rxe8 18.dxe5 Dxd5 19.exf6 Dxf3 20.Cxf3 Ff8 21.Tad1 Rf7 22.Ce5+ Re6 23.Tfe1 Rf5 24.h4 h6 25.g4+ Re6 26.Cg6+ Rf7 27.Cxh8+ Rg8 28.f7+** [28.Te8 un petit mat en 6 ici ! 28...Rxb8 (28...Txe8 29.f7+; 28...hxcg5 29.Txa8) 29.Txa8 Rh7 30.Td7+] **28...Rxb8 29.Fxh6 Rh7 30.Te8 Rxb8 31.Txa8 Rg7 32.Txa7 cxb3 33.axb3 b4 34.g5 Rg6 35.Td8 Rg7 36.f4 Fc5+ 37.Rg2 Fxa7 38.f8D+ 1-0**

## Metral,J (1767) – Prieur,A (1700)

Championnat de France 2007 Aix  
les Bains, 24.08.2007

**1.d4 d5 2.Cf3 Ff5** Défense balte ? ce que l'on obtient sur 3.c4 avec un ordre de coup inhabituel **3.Ff4 e6 4.c3 Cf6 5.h3** Pour sécuriser le fou de cases noires **5...c5 6.e3 c4?** Ah encore cette fichue manie de fermer le jeu alors que rien ne l'y forçait. C'est une manie que l'on retrouve souvent en dessous 1800, comme tripatouiller les pions... 6...Qb6 était tout indiqué en pareilles circonstances **7.Da4+?** [7.Fe2 Cc6 8.0-0 suivi de b3–a4 est une recette éprouvée pour faire sauter cette phalange de pions.] **7...Cbd7** [7...Dd7 n'est pas mal non plus.] **8.Cbd2 Fe7 9.Fe2 0-0 10.b4?** Ce coup vise sans doute à fermer le jeu à l'aile dame. Ce faisant, il donne un levier en a5 (ce qu'aurait



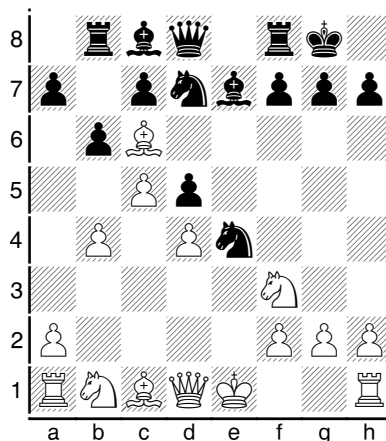
du jouer les noirs) **10...a6?** Toujours cette volonte de fermer le jeu... Axel, de l'audace que diable ! **10...a5 !** avec avantage **11.Dd1** [11.Ce5 b5 12.Dd1 Cxe5 13.Fxe5 a5 14.a3 La, au moins, l'utilisation des pions permet de fermer le jeu a bon escient !] **11...b5 12.a4?** Ben voyons ! **12...Cb6?** Rend la politesse...et surtout la case a5 [12...a5! 13.axb5 axb4 14.Txa8 Dxa8 15.cxb4 Fxb4+ Et le pion c4 est passe et b5 est perdu !] **13.a5 Ca4 14.Txa4?** Rien n'obligeait a sacrifier [14.Dc1 suivi d'un Bd1 ulterieur] **14...bxa4 15.Dxa4 Dd7** [15...Fd3!? En cas d'echange le pion c3 va etre une cible sur la colonne c et le pion serait difficile a aller chercher en d3] **16.Da2** [16.Dxd7 Cxd7 17.e4 Fg6 18.exd5 exd5] **16...Fxb4 17.cxb4 c3 18.0-0 cxd2 19.Cxd2?** [19.Ce5 centralise une piece qui rayonne et la dame ne peut s'activer sur la colonne c dans l'immediat 19...Db7 20.g4 Fg6 21.Dxd2 Ce4 22.Db2 Tac8 23.b5! est une suite possible et pour la qualite de moins, les blancs ont une paire de fous et bientot un pion passe !] **19...Tfc8** menace Rc2 **20.Fd1 Fd3 21.Te1 Tc1?** Une gaffe ! Apres Rc3 suivi du doublement des tours les noirs etaient tres bien. **22.Rh2??** Une hallucination ! [22.Da3! Txd1 seul coup a cause de l'attaque double 23.Txd1 avec un bon avantage blanc !] **22...Fc2 23.Fxc2 Txe1 24.Fa4 Dc8 25.b5 axb5 26.Fxb5 Dc3 26...Qc1** accelere encore la fin **27.Cb3 h6 28.a6 Ce8 29.a7 Cc7 30.Fxc7** [30.Fd7 prolonge un peu] **30...Dxc7+ 31.g3 Txa7 32.Dd2 Tb1 33.Dd3 Tb2 34.Cc5 Txf2+ 35.Rg1 Dxc3+ 0-1**

### De Abreu,O (2039) – Lacroix,R (2145) [C43]

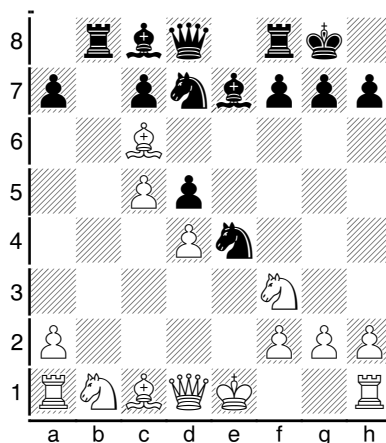
Aix-les Bains (A), 16.08.2007

**1.e4 e5 2.Cf3 Cf6** Romain reste fidele a sa Petrov **3.d4** Un coup qui a perdu de sa popularite dernièrement a haut niveau. **3...Cxe4 4.Fd3 d5 5.Cxe5 Cd7 6.Cf3?!** [6.Cxd7 Fxd7 est la grande ligne theorique] **6...Fd6 7.c4 Cdf6 8.c5?!** [8.cxd5 0-0 9.0-0] **8...Fe7 9.Ce5!** profitant de l'absence de case de repli du N en e4 **9...Cd7** **10.Cf3 b6!** la bonne reaction fasse

a cette structure de pions **11.Fb5** [11.c6 condamne le pion tot ou tard 11...Cb8 12.Ce5 Dd6 13.0-0 0-0 14.Cd2 Ff5 15.Te1 Cxc6] **11...0-0 12.Fc6 Tb8 13.b4?**



il faut aller au bout de son idee par [13.Fxd5 Cdf6 14.Fxe4 Cxe4 15.0-0 (15.cxb6 Fb4+ 16.Rf1 Txb6 17.a3 Fd6→) 15...bxc5 16.Dc2 (16.De2 Fb7 17.Td1 avec un petit plus pour les noirs) 16...Ff5 17.Te1 Dd5 18.Cc3 Cxc3 19.Dxc3 Fe4 20.dxc5 Ff6 21.De3 Tfe8 22.Cd2 Fd4→] **13...bxc5 14.bxc5**



**14...Cdx5! 15.0-0?** [15.dxc5 Fxc5 16.Fe3 Df6 17.Fxd5 Td8 18.Cbd2 Txd5 19.Fxc5 Cc3 20.Dc1 Txc5+] ]

**15...Ce6 16.Ce5 Txb1!? 17.Txb1 Cc3 18.Dd3 Cxb1 19.Dxb1 Cxd4 20.Dd3 Fc5 21.Fb2** [21.Fe3 Cxc6 22.Cxc6 Dd6 23.Fxc5 Dxc5 24.Dxd5 Dxd5 25.Ce7+ Rh8 26.Cxd5 Fe6 27.Cxc7 Fxa2+] **21...Cxc6 22.Cxc6 Dd6 23.Cd4 Fa6+ 24.Cb5 c6!** [24...c6 avec des simplifications gagnantes 25.Cxd6 Fxd3 26.Td1 Fxd6 27.Txd3 Tb8 28.Tb3 c5 29.Txb8+ Fxb8] **0-1**

### LACROIX,R (2145) – Roche,Y (2030) [B23]

Aix-les Bains (A) (11.25), 25.08.2007

**1.e4 c5 2.Cc3 Cc6 3.f4 e6 4.Cf3 d5 5.Fb5 dxe4?!** [Δ5...Cge7] **6.Fxc6+** [6.Ce5! semble plus fort 6...Fd7 (6...Cge7 7.Cxe4 (7.Dh5!? g6 8.Cxe4 Fg7 9.Fxc6+ bxc6 10.Dh4 0-0 11.Cf6+ Fxf6 12.Dxf6±) 7...Dc7 8.Dh5 Cg6 9.Fxc6+ bxc6 10.0-0±) 7.Fxc6 Fxc6 8.Cxc6 bxc6 9.Cxe4 et les pions doubles vont rester uen faiblesse permanente; notamment, le pion c5 condamne a long terme; 6.Cxe4 Db6!] **6...bxc6 7.Cxe4 Cf6 8.De2 Cxe4 9.Dxe4 Dd5 10.d3 Tb8** [10...Fa6 avec l'idee de pousser c4et de supprimer cette faiblesse doit egaliser] **11.c4 Dxe4+ 12.dxe4** Desormais les noirs devront faire avec ce fou pion double. Et avec un pion faible en c5, fou + cavalier seront plus utiles que la paire de fous. **12...Fe7 13.b3 f6 14.Fe3 a5 15.Rd2 a4 16.Rc3 Ta8 17.Thd1 0-0 18.Ce1 g5 19.g3 Tf7 20.Cd3 Ta5??** [20...gxf4 21.gxf4 Ta5 etait le moindre mal. Maintenant les noirs sont recroquevilles et vont attendre la fin passivement.] **21.Cb2** gagne un pion mais il y avait encore plus rapide [21.Fxc5! Fxc5 22.Cxc5 et la tour serait perdue apres 22...Rxc5 23.b4] **21...a3** [21...gxf4 22.gxf4 f5 23.e5 axb3 24.axb3 Txa1 25.Txa1 gagne facilement] **22.Ca4 gxf4 23.gxf4 Tg7 24.Cb6** [24.Fxc5 marche aussi 24...Fxc5 25.Cxc5 Txc5 26.Td8+ Rf7 27.Txc8] **24...Fb7 25.Td7** les pieces noires ne jouent plus ! **25...Fa8 26.Tg1 Tg1 27.Fxg1 Rf8 28.Tc7 1-0**

## **Principaux contacts de la ligue :**

Nom :	Adresse mail ou tél :	Nom :	Adresse mail ou tél :
<b>Membres du comité directeur :</b>  Gérard Bildstein Jacques Bouthier Françoise Cwiek J-Paul Fora Hervé Laplaze Patrice Oriot Fabien Tanguy Francois Artis Frédéric Rivière Philippe Fabre Louis Beaurain Yves Maraval  <b>Commission technique :</b>  Pierre Aurejac Jean-Christophe CARPENTIER Jack Nicodeme Axel PRIEUR	<a href="mailto:gerard.bildstein@wanadoo.fr">gerard.bildstein@wanadoo.fr</a> <a href="mailto:jacquesbouthier@free.fr">jacquesbouthier@free.fr</a> <a href="mailto:fr.cwiek@free.fr">fr.cwiek@free.fr</a> 05 61 51 10 46 <a href="mailto:evt.echecs@tele2.fr">evt.echecs@tele2.fr</a> <a href="mailto:Oriot.p@free.fr">Oriot.p@free.fr</a> <a href="mailto:fabigzt@yahoo.fr">fabigzt@yahoo.fr</a> <a href="mailto:colomiersechecs@free.fr">colomiersechecs@free.fr</a> <a href="mailto:fredoriv@wanadoo.fr">fredoriv@wanadoo.fr</a> 05 62 17 70 63 <a href="mailto:louis.beaurain@wanadoo.fr">louis.beaurain@wanadoo.fr</a> <a href="mailto:yves.maraval@ac-toulouse.fr">yves.maraval@ac-toulouse.fr</a>  05 63 60 29 67 <a href="mailto:jccarpentier@lmpe.org">jccarpentier@lmpe.org</a>  <a href="mailto:sylvette.nicodeme@wanadoo.fr">sylvette.nicodeme@wanadoo.fr</a> <a href="mailto:nationale4@lmpe.org">nationale4@lmpe.org</a>	<b>Bulletin de la ligue :</b> Nicolas Sanchez  <b>Commission scolaire :</b> Yves Maraval  <b>Correspondant de nationale IV :</b> Axel PRIEUR  <b>Correspondant de régionale I :</b> Pierre Auréjac  <b>Correspondant de régionale II :</b> Jack Nicodème	<a href="mailto:bulletin@lmpe.org">bulletin@lmpe.org</a>  <a href="mailto:yves.maraval@ac-toulouse.fr">yves.maraval@ac-toulouse.fr</a>  nationale4@lmpe.org  05 63 60 29 67  <a href="mailto:sylvette.nicodeme@wanadoo.fr">sylvette.nicodeme@wanadoo.fr</a>