

# LIGUE MIDI-PYRENEES des ECHECS

Bulletin 50 Août - Septembre 2006

## UNE ETOILE FILANTE DANS LE CIEL ECHIQUEN Paul MORPHY

Dans les trois bulletins précédents (N° 47-48-49) j'avais relaté de façon sommaire la montée en puissance des échecs français à l'échelle mondiale entre 1750 et 1840, puis

leur chute dans l'anonymat et même la médiocrité. Le milieu du 19<sup>ème</sup> siècle est l'époque de l'apogée de l'empire britannique sur presque tous les plans, y compris dans le domaine des échecs, où l'on a vu le célèbre joueur anglais Howard Staunton (1818-1879) prendre le pas définitivement sur cette "Ecole" française qui avait dominé les échecs pendant un siècle, en écrasant son dernier représentant: Saint Amant. Il ne faut pas négliger l'apport de l'Allemagne avec Adolf Anderssen (1810-1874). Jusqu'à cette époque, les Etats Unis d'Amérique n'avaient pas fait parler d'eux dans le domaine des échecs.

Et voilà que surgit, de nulle part pourrait-on dire, un être d'exception, véritable génie et météore des échecs qui allait bousculer les représentants de l'ancien monde par son jeu fulgurant: Paul MORPHY. Paul MORPHY naquit à la

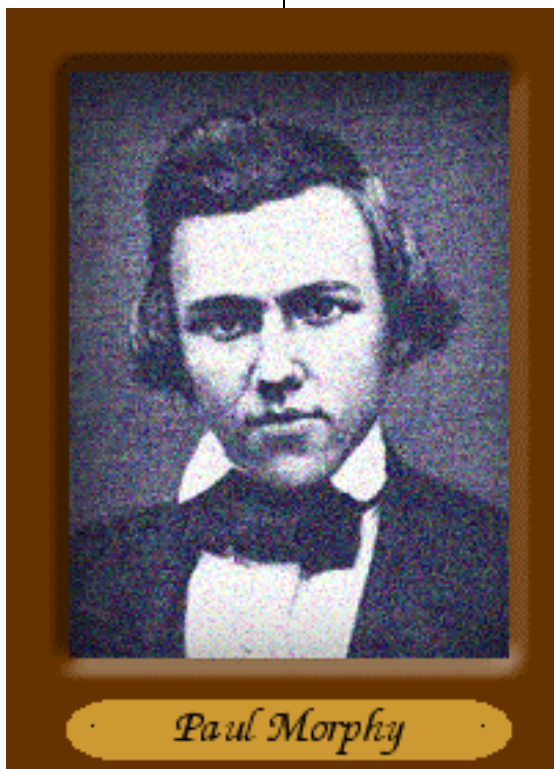
Nouvelle-Orleans en 1837. Il était fils de Alonzo Morphy juge à la cour suprême de Louisiane et de son épouse Thérèse Thelcide Le Carpentier issue d'une famille créole d'origine française. Elle était

connue à la Nouvelle Orléans comme une pianiste de talent, et elle avait inculqué à Paul un grand amour de la musique

C'était un enfant prodige qui parlait 4 langues à l'âge de 10 ans. C'est à cet âge qu'il se mit à jouer aux échecs avec son père et son oncle. Rapidement, l'enfant sage et qui avait une puissance de concentration "inhumaine" balaya tous ses initiateurs. A 12 ans, Paul joua une partie contre son oncle Ernest, meilleur joueur de la Nouvelle-Orléans. Il gagna la partie ... à l'aveugle !

Une des premières victimes du "petit monstre" allait être le hongrois Johann Loewenthal (1810-1876) qui effectuait un tour des Etats-Unis, donnant des exhibitions de parties simultanées dans

les clubs. Paul Morphy n'en fit qu'une bouchée (victoire par 3-0)



## Voici une de ces parties

**Paul MORPHY.**  
**Johann-Jacob LOEWENTHAL**  
 New Orleans 1850

1. e4 c5 2. f4 e6 3. ♖f3 d5 4. exd5 exd5 5. d4 ♗g4 6. ♗e2  
 ♗xf3 7. ♗xf3 ♖f6 8. O-O ♗e7 9. ♗e3 cxd4 10. ♗xd4 O-O 11.  
 ♖c3 ♖c6 12. ♗xf6 ♗xf6 13. ♖xd5 ♗xb2 14. ♗b1 ♗d4+ 15.  
 ♗h1 ♗b8 16. c3 ♗c5 17. f5 ♗h4 18. g3 ♗g5 19. f6 ♖e5 20.  
 fxg7 ♗fd8 21. ♗e4 ♗xg7 22. ♗h5 ♗d6 23. ♗xh7+ ♗f8 24.  
 ♗e4 ♗h6 25. ♗f5 ♗xg3 26. ♗b2 ♗e8 27. ♖f6 ♗e6 28. ♗g2  
 ♗xg2+ 29. ♗xg2 ♗hx6 30. ♗xf6 ♗xf6 31. ♗xf6 ♖g4 32.  
 ♗f5 b6 33. ♗d5 ♖h6 34. ♗f6 ♗g7 35. ♗c6 a5 36. ♗c7 ♗g6  
 37. ♗g2 f6 38. ♗f3 ♖f5 39. ♗e4 ♗g5 40. ♗xf5 ♗xf5 41. h4  
 ♗g6 42. ♗c6 ♗h5 43. ♗g3 f5 44. ♗f6 f4+ 45. ♗xf4 ♗f2 46.  
 ♗e4 ♗c5 47. ♗f5+ ♗xh4 48. ♗xc5 bxc5 49. ♗d5 [1:0]

**Il ne faut pas oublier que cette partie a été jouée par un gamin -certes génial- de 13 ans et qui avait appris les échecs trois ans auparavant!**



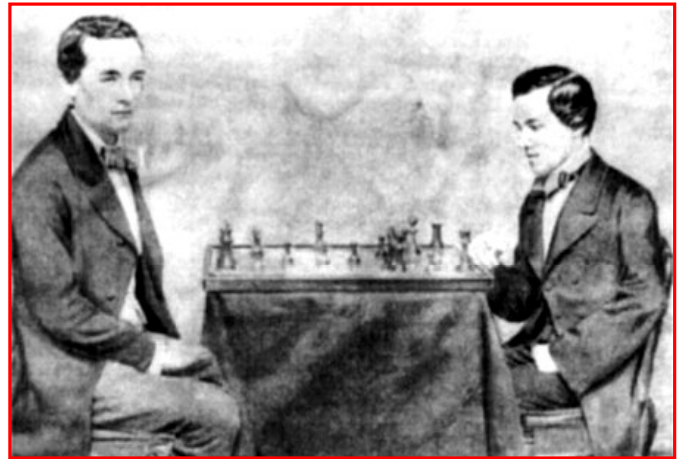
Une des premières photos de joueurs d'échecs prise à Londres Elle représente Morphy affrontant Loewenthal. Mais il s'agit ici du match "revanche" qui se déroula huit ans plus tard en 1858 à Londres. Morphy gagna aussi ce match.

Le premier championnat des Etats-Unis eut lieu en 1857 à New-York. Après avoir écarté tous ses opposants, en finale, il écrasa Louis Paulsen (1833-1891), un disciple de Philidor par (+5, =1, -1). Il jouait avec une rapidité déconcertante (pas plus de 10 min par coup), et attendait, impassible, la réponse de ses

adversaires. Et pourtant, ceux-ci passaient parfois une heure à réfléchir avant de jouer un coup, auquel Morphy répondait instantanément

**Paul MORPHY**  
**Louis PAULSEN**  
 New-York 1857

1. e4 c5 2. d4 cxd4 3. ♖f3 e6 4. ♖xd4 ♗c5 5. ♖b3 ♗b6 6.  
 ♖c3 ♖e7 7. ♗f4 O-O 8. ♗d6 f5 9. e5 a6 10. ♗e2 ♖bc6 11.  
 O-O ♗f7 12. ♗h1 f4 13. ♖e4 ♖f5 14. ♗h5 g6 15. ♗g4 ♖g7  
 16. ♗f3 h5 17. ♗h3 ♗h4 18. ♖f6+ ♗h8 19. ♗e4 ♗g5 20. g3  
 f3 21. ♖d2 ♗d8 22. ♖xf3 ♗h6 23. ♗g1 ♗xf6 24. exf6 ♖e8  
 25. ♗f4 ♖xf6 26. ♗xc6 ♗xf4 27. ♗xc8+ ♗xc8 28. gxf4 ♗xc2  
 29. ♗ac1 ♗xf2 30. ♗c8+ ♖g8 31. ♖e5 ♗g7 32. ♖xg6+ ♗h7  
 33. ♖f8+ ♗h6 34. ♖xd7 ♗xd7 35. ♗cxg8 ♗xf4 36. ♗xe6  
 ♗e7 [1:0]



Paulsen vs Morphy: Championnat des Etats-Unis à New-York en 1857

Après cette victoire, Morphy lança un défi officiel à tout joueur d'échecs pour un match dans lequel il offrait l'avantage d'un pion et du trait. Ce défi ne fut jamais relevé !

Paul Morphy joua peu entre 12 et 18 ans, se consacrant à ses études. Il sortit de l'université de Louisiane à 19 ans avec des notes extraordinaires. Cette précocité était facilitée par une mémoire et une rapidité d'assimilation hors normes.



## A MOI L'EUROPE !



En 1858, âgé de 21 ans, Morphy partit pour l'Europe pour rencontrer les meilleurs européens qui le traitaient de "petit prétentieux sans expérience" dans leurs gazettes. Il arriva à Londres afin de rencontrer Howard Staunton que les européens avaient qualifié de "Meilleur joueur du monde". Mais Staunton

tergiversa, lui fit rencontrer les autres membres de son club du Saint-George's Chess Club. Il les écrasa tous.. Staunton s'ingéniait à trouver des prétexte pour retarder son match contre le prodige. Evidemment, il refusait le combat qu'il savait perdu d'avance. D'après Morphy lui-même, le meilleur joueur qu'il ait rencontré à Londres était Samuel Boden (1826-1882)

### Voici une de ces parties

**Samuel BODIN – Paul MORPHY**  
 Londres - 1858.

1. e4 e5 2. ♖f3 ♖c6 3. ♗b5 ♖f6 4. d4 exd4 5. e5 ♖d5 6. O-O  
 ♗c5 7. c3 O-O 8. cxd4 ♗b6 9. ♗c4 ♖ce7 10. ♗g5 ♗e8 11. ♗e1  
 h6 12. ♗h4 ♖f4 13. ♖c3 ♖f5 14. ♗d2 ♖g6 15. ♖e4 d5 16. exd6  
 ♗d7 17. ♖e5 ♖xe5 18. dxe5 ♖xh4 19. ♖f6+ gxf6 20. e6 ♗xd6  
 21. ♗xh6 ♗xe6 22. ♗xe6 fxe6 23. ♗e4 ♖f5 24. ♗g4+ ♗f7 0-1

**Ci-contre: Howard STAUNTON**

Sur ces entrefaites, Loewental que Morphy avait battu en 1850 à l'âge de 13 ans passa par Londres pour prendre sa revanche. Un match en 14 parties fut organisé. Encore une fois, Morphy renvoya notre hongrois à ses chères études: par +9;=-2;-3

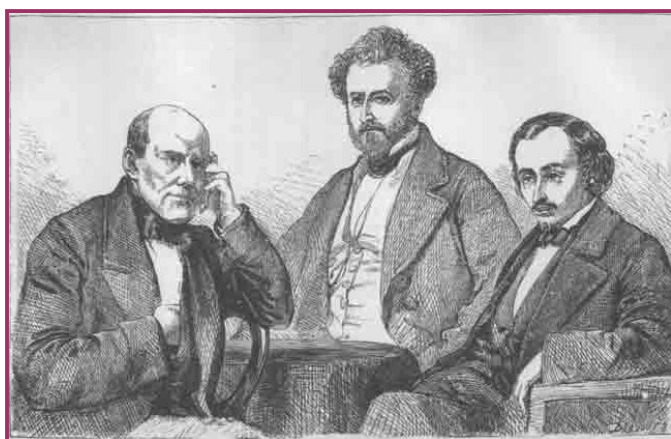
*Voici une de ces parties*

### MORPHY - LÖWENTHAL

Londres 1858 - 12ème du match

1. e4 e6 2. d4 d5 3. exd5 exd5 4. ♖f3 ♘f6 5. ♗d3 ♗e6 6. O-O ♗d6 7. ♘c3 c6 8. ♘e5 ♖b6 9. ♗e3 ♘bd7 10. f4 ♗xe5 11. fxe5 ♘g4 12. ♖d2 ♘xe3 13. ♖xe3 ♖xb2 14. ♘e2 ♖a3 15. ♘f4 ♖e7 16. ♖ab1 O-O-O 17. ♗e2 ♘b6 18. ♖b3 ♗d7 19. ♘d3 ♘c4 20. ♘c5 ♖c7 21. ♖a4 b6 22. ♗xc4 bxc5 23. ♗a6+ ♗d7 24. ♗b7 ♗d8 25. ♗xc6+ [1:0]

**A**lors, n'ayant plus rien à prouver chez les anglais, Morphy partit pour Paris.



Gravure de 1859 - De G à D : Anderssen – St Amant - Harrwitz

Morphy y rencontra l'étoile du Café de la Régence, Daniel Harrwitz. Accaparé par la vie mondaine de Paris il perdit les deux premières parties; mais alors piqué au vif, il ne laissa aucune chance à Harrwitz qui, découragé se retira.

*Daniel Harrwitz rendait compte du match partie après partie dans le journal: "Le Monde illustré"*

**Voici le dernier article publié. Je n'ai rien changé à la présentation. Observez que Harrwitz utilise la notation descriptive courante à cette époque**

La direction du *Monde illustré*, qui compte parmi ses abonnés de France, d'Europe et d'Amérique, de nombreux amateurs du noble jeu des échecs, nous a confié la mission spéciale de mettre sous leurs yeux les problèmes et les parties les plus dignes d'être offerts à leur examen. Nous les annoterons et les commenterons avec un grand soin, pour expliquer les combinaisons les plus difficiles et démontrer, par des variantes, comment la stratégie en aurait pu être modifiée. La présence à Paris du célèbre joueur d'échecs américain, M. Paul Morphy, a produit une trop vraie et trop légitime émotion pour que nous ne débutions pas par les plus saillantes parties du *match* que nous avons eu l'honneur de soutenir contre lui. La suivante avait été particulièrement remarquée de l'assistance d'élite, qui en avait suivi les péripéties au Café de la Régence.

*Première partie, jouée le 7 septembre 1858*

*elle a duré trois heures trois quarts.*

Blancs: Harrwitz	Noirs : M. Morphy
1 P D 2.	1 P R 1.
2 P F D 2.	2 P D 2.
3 C D 3 F.	3 C R 3 F.
4 F D 4 F R.	4 P T D 1.
5 P R 1.	5 P F D 2.
6 C R 3 F.	6 C D 3 F.
7 P T D 1.	7 P F prend P.
8 P R prend P.	8 P prend P.
9 F prend P.	9 P C D 2.
10 F 3 D.	10 F D 2 C.
11 Roquent.	11 F R 2 R.
12 F D 5 R.	12 Roquent.
13 D 2 R.	13 C R 4 D. (Pour éviter l'échange.)
14 F D 3 C. R.	14 R case T.
15 T R case R.	15 F R 3 F.

### Analyse

A première vue, on pourrait penser qu'il serait avantageux de pousser le P F R 2, dans l'espoir de gagner le F D ; mais la variante suivante prouve que ce coup aurait compromis la partie des blancs.

Supposons :	15 P F R 2.
16 D prend P.	16 C prend C.
17 P prend C.	17 P F R 1.
18 D 3 T R.	18 P T R 1.
19 F D 4 T.	19 P C R 2.
20 T prend F. 21 T prend P et gagne.	20 D prend T.

16 D 4 R.	16 P C R 1.
17 C prend C.	17 D prend C.
18 D prend D.	18 P prend D.
19 C 5 R.	19 T D case D.

Il est évident que s'ils avaient pris le P avec le C, les noirs auraient gagné l'échange en portant le C à la 7 D.

20 C prend C.	20 F prend C.
21 T D case F D.	21 T D case F D.
22 F D 6 D.	22 T R case C R.
23 F D 5 R.	23 R 2 C.
24 P F R 2.	24 F D 2 D.
25 R 2 F.	25 P T R 1.
26 R 3 R.	26 T prend T.
27 T prend T.	27 T case F D.
28 T 5 F.	28 F D 3 R.
29 P T D 1.	29 F prend F.
30 P F R prend F.	30 P prend P.
31 F prend P T.	31 T case C D.
32 T 5 C D.	32 T case D.
33 T 6 C D.	33 T case T D.
34 R 2 D.	34 F case F D.
35 F prend F.	35 T prend F.
36 T 5 C D.	36 T case T D.

Les blancs abandonnent le P du centre dans l'intention de séparer le R noir de ces pions, en arrivant à la 6 de la T

37 T prend P.	37 P T D 1.
38 P prend P.	38 T prend P.
39 T 5 F D.	39 R case F.
40 R 2 R.	40 R 2 R.
41 P D 1.	41 R 2 D.
42 T 6 F D.	42 P T R 1.
43 T 6 F R.	43 R 2 R.
44 P D 1, échec.	44 R case R.
45 P R 1.	



Un examen attentif de cette position fera comprendre que le sacrifice des pions du centre a pour résultat de donner une force irrésistible aux deux pions qui restent. C'était le seul moyen d'arriver au gain de la partie.

	45 P prend P.
46 T prend P	46 R 2 F.
47 P D 1.	47 T case T D.
48 T 6 D.	48 R 2 R.
49 T prend P.	49 R. prend P.
50 T 5 C R.	50 T case T R.
51 R 3 F.	51 R 3 R.
52 R 3 C.	52 P 1, échec.
53 R 4 C.	53 P 1.
54 P C 1.	54 R 3 F.
55 T 5 T.	55 T prend T.
56 R prend T.	56 R 4 F.
57 P C 1, échec.	57 R 5 F.
58 R 4 T.	Et les noirs aband.

Huit parties du *match* avaient été jouées : cinq gagnées par notre célèbre adversaire, deux par nous et une rendue nulle, lorsque l'état de notre santé et les prescriptions impérieuses de plusieurs médecins, qui nous avaient déjà forcé de demander un ajournement, nous ont imposé la nécessité de réclamer un plus long sursis. Ce délai n'ayant pu se concilier avec les projets de M. Paul Morphy, nous avons dû déclarer que nous abandonnions.

D. HARRWITZ.

Publié dans "*Le Monde Illustré*" du 23 octobre 1858

Pour aider le lecteur, voici la même partie en notation algébrique moderne.

1. d4 e6 2. c4 d5 3. ♖c3 ♗f6 4. ♙f4 a6 5. e3 c5 6. ♗f3 ♖c6 7. a3 cxd4 8. exd4 dxc4 9. ♙xc4 b5 10. ♙d3 ♙b7 11. O-O ♙e7 12. ♙e5 O-O 13. ♗e2 ♗d5 14. ♙g3 ♗h8 15. ♗fe1 ♙f6 16. ♗e4 g6 17. ♗xd5 ♗xd5 18. ♗xd5 exd5 19. ♗e5 ♗ad8 20. ♗xc6 ♙xc6 21. ♗ac1 ♗c8 22. ♙d6 ♙g8 23. ♙e5 ♗g7 24. f4 ♙d7 25. ♗f2 h6 26. ♗e3 ♗xc1 27. ♗xc1 ♗c8 28. ♗c5 ♙e6 29. a4 ♙xe5 30. fxe5 bxa4 31. ♙xa6 ♗b8 32. ♗b5 ♗d8 33. ♗b6 ♗a8 34. ♗d2 ♙c8 35. ♙xc8 ♗xc8 36. ♗b5 ♗a8 37. ♗xd5 a3 38. bxa3 ♗xa3 39. ♗c5 ♗f8 40. ♗e2 ♗e7 41. d5 ♗d7 42. ♗c6 h5 43. ♗f6 ♗e7 44. d6+ ♗e8 45. e6 fxe6 46. ♗xe6+ ♗f7 47. d7 ♗a8 48. ♗d6 ♗e7 49. ♗xg6 ♗xd7 50. ♗g5 ♗h8 51. ♗f3 ♗e6 52. ♗g3 h4+ 53. ♗g4 h3 54. g3 ♗f6 55. ♗h5 ♗xh5 56. ♗xh5 ♗f5 57. g4+ ♗f4 58. ♗h4 [1-0]



Staunton – Boden – Loewenthal : dessin paru dans une revue anglaise

Voici la partie que Morphy joua contre le Duc de Brunswick et le comte Isouard, un soir de représentation du *Barbier de Séville* à l'Opéra de Paris. Cette partie est un modèle d'attaque à sacrifice, aussi célèbre que

l'immortelle" d'Anderssen. On comprend, au vu de la combinaison finale, la fascination exercée par Morphy sur ses contemporains !

Paul MORPHY

Duc de BRUNSWICK et Comte ISOUARD.

Opéra de Paris 1858

1. e4 e5 2. ♗f3 d6

à cette époque, la défense Philidor était à la mode.

On préfère aujourd'hui jouer 2... Cc6 qui met en jeu une nouvelle pièce et ne perturbe pas la suite du développement.

3. d4

pour conquérir le centre et menacer le pion e5

3... ♙g4

ce clouage relatif est prématuré, meilleur est Cd7 ou Cf6

4. dxe5 ♙xf3

si 4... dxe5? 5.Dxd8+ Rxd8 6.Cxe5

5. ♗xf3 dxe5

inconvenient de la stratégie noire, les Blancs sont mieux développés et la Dame est bien placée

6. ♙c4

avec la menace du mat du Berger

6..... ♗f6

une faute, il valait mieux envisager la suite 6... Df6 7.Db3 Fc5 8.0-0 Fb6

7. ♗b3

instaure une double menace : 8.Fxf7+ Rd7(ou Re7) 9.De6 mat du guéridon et 8.Dxb7 gagnant un pion.

7.... ♗e7 8. ♗c3 c6 9. ♙g5 b5 10. ♗xb5 cxb5 11. ♙xb5+ ♗bd7 12. O-O-O ♗d8

forcé, si 12... 0-0-0? 13.Fa6+ Rc7 14.Db7 mat

13. ♗xd7

nouveau sacrifice de qualité qui va permettre l'entrée en jeu de la dernière pièce blanche la Th1

13..... ♗xd7 14. ♗d1

renouvelant la menace sur la Td7

14.... ♗e6

pour déclouer le Cf6 afin de pouvoir reprendre en d7

15. ♙xd7+

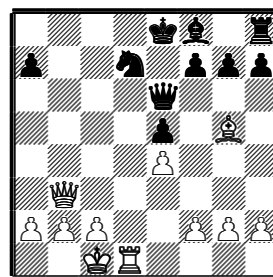
deux autres suites permettent aux Blancs de gagner :

15.Dxe6+ fxe6 16.Fxf6 gxf6 17.Txd7 etc.

15.Fxf6 et si 15... Dxb3? 16.Fxd7 mat croisé des deux Fous

15..... ♗xd7

les Noirs semblent respirer mais...



16. ♗b8+

coup de tonnerre avec ce nouveau sacrifice de Dame

16..... ♗xb8 17. ♗d8#

Il ne faut pas oublier que cette partie brillante se jouait dans une loge de l'Opéra, au milieu de la musique du chant et de l'orchestre. Cela suppose une formidable concentration chez Morphy. Mais c'était aussi une époque "civilisée": Il n'y avait pas d'arbitre pour imposer le silence et donner un avertissement à l'orchestre et aux chanteurs. [1:0]

**P**uis vint le match contre Adolf Anderssen (1819-1879), toujours à Paris

La première partie fut remportée par Anderssen. Mais Morphy était victime de son premier hiver nordique. Dans la deuxième confrontation, Morphy prit l'avantage mais ne sut concrétiser et la partie se termina par la nullité. A l'ouverture de la troisième partie, la forme physique de Morphy était revenue et Anderssen fut écrasé en 20 coups ! Celui-ci, sportivement, proposa d'entamer la 4ème partie dans la foulée, ce qui ne lui réussit pas car il la perdit également. Puis Morphy gagna partie sur partie, ne concédant qu'une nulle lors de la 8ème. Morphy remporta une victoire éclair lors de la 9ème partie



Anderssen vs Morphy: Paris, Café de la Régence 1858  
La femme dont on aperçoit la silhouette à gauche est vraisemblablement l'épouse de St Amant.

### Deux parties de ce match

#### MORPHY - ANDERSSSEN

Paris 1858 – 7ème du match

1. e4 c5 2. ♖f3 ♘c6 3. d4 cxd4 4. ♗xd4 e6 5. ♖b5 d6 6. ♗f4 e5 7. ♗e3 f5 8. ♗1c3 f4 9. ♗d5 fxe3 10. ♗bc7+ ♕f7 11. ♖f3+ ♗f6 12. ♗c4 ♗d4 13. ♗xf6+ d5 14. ♗xd5+ ♔g6 15. ♖h5+ ♔xf6 16. fxe3 ♗xc2+ 17. ♔e2 [1:0]

#### MORPHY - ANDERSSSEN

Paris 1858 – 9ème du match.

1. e4 c5 2. d4 cxd4 3. ♖f3 ♘c6 4. ♗xd4 e6 5. ♖b5 d6 6. ♗f4 e5 7. ♗e3 f5 8. ♗1c3 f4 9. ♗d5 fxe3 10. ♗bc7+ ♕f7 11. ♖f3+ ♗f6 12. ♗c4 ♗d4 13. ♗xf6+ d5 14. ♗xd5+ ♔g6 15. ♖h5+ ♔xf6 16. fxe3 ♗xc2+ 17. ♔e2 [1:0]

Morphy perdit pourtant la 10ème mais au bout de 80 coups ! ce qui fit dire à Anderssen : " Morphy a besoin de 20 coups pour gagner, moi de 80 !". La 11ème partie clôtura le match, puisqu'elle fut remportée par Morphy qui atteignait ainsi les 7 parties nécessaires.

Morphy donna plusieurs simultanées à l'aveugle au café de la Régence. Cet exploit, très novateur pour l'époque frappa les contemporains qui finirent par considérer Morphy comme un "extra-terrestre" comme on dirait aujourd'hui.

Si l'on analyse attentivement les plus belles parties d'attaque de Morphy, on s'aperçoit que toutes ses pièces participent à l'assaut.. Bien que sa manière d'exécuter l'adversaire, rappelle le style romantique, Morphy fut avant tout un joueur positionnel, annonçant les temps modernes. Comme tous les champions qui furent des enfants prodiges, son jeu était simple et harmonieux Dans certaines positions, alors que tout le monde attend un coup violent, Morphy se contente de renforcer son développement. Il attend que la position soit "mûre" et que ses arrières soient assurés avant de se lancer à l'attaque. Anderssen possédait sans doute une vision des combinaisons aussi développée que celle de Morphy, mais la différence de force tenait à ce qu'Anderssen ne parvenait jamais à des positions assez fortes pour placer ses célèbres " coups de boutoir".

[d'après Nicolas Giffard: Histoire des échecs]



Titre de la gravure: M. Morphy jouant à l'aveugle 8 parties d'échecs au Café de la Régence

Morphy retourna à New-York en Mai 1859 où il fut accueilli en héros. Il revint à la Nouvelle-Orléans auréolé d'une gloire qu'on n'imagine pas de nos jours. Refusant de faire des échecs une profession, au grand dam de l'opinion publique, il s'établit comme juriste. Sa carrière en temps que joueur n'avait duré en tout et pour tout que 18 mois !

Le reste de sa vie ne fut qu'une grande tragédie. Il développa un complexe de persécution et abandonna complètement les échecs. Il refusait obstinément de parler de sa fulgurante carrière. Attitude semblable à celle d'un presque contemporain: Arthur Rimbaud.

Ce furent deux étoiles filantes, dans le ciel des échecs pour l'un, de la poésie pour l'autre.

Mais je pense que les deux n'en font qu'un.....

Le 11 Juillet 1884, sa mère le trouva prostré dans sa baignoire. Il était mort..... Il avait 47 ans.....



# EDITORIAL

**Par Jacques BOUTHIER**

**Président de la Ligue  
Midi-Pyrénées des Echecs**

## Ouverture et développement

Comme chaque année, septembre est le mois des Assemblées Générales de rentrée des clubs et c'est aussi l'occasion aux associations de présenter leurs activités. Les échecs reçoivent un accueil favorable dans ces journées associatives. Frémissement de rentrée : plusieurs nouveaux clubs pourraient voir le jour prochainement.

## Un partenariat pour une dimension nouvelle

Au cours de l'été, la BNP Paribas a annoncé un partenariat avec la Fédération Française des Echecs. L'importance de cette collaboration peut ne pas sauter aux yeux immédiatement, pourtant au delà des sommes importantes qui seront versées à la FFE (200 000 € par an, rien que pour le partenariat d'image, les budgets de communication, et les partenariats locaux pouvant venir en sus) c'est bien d'une évolution radicale qu'il s'agit : une grande banque internationale reconnaît les vertus éducatives du jeu d'échecs. Une telle alliance pourrait aider à faire reculer les barrières qui interdisent à la FFE d'être reconnue comme fédération délégataire sportive.

La LMPE va chercher à rencontrer ce nouveau partenaire et voir dans quelle mesure il peut nous aider à amplifier nos principales initiatives régionales : le Rapides Féminin (à Loures- Barousse cette année), le Championnat Jeunes ou la journée de Regroupement des Equipes de la dernière ronde des Nationale 4 et Régionale 1.

## La fête des Echecs

Avec les qualificatifs du Cap d'Agde qui se sont joués au restaurant d'entreprise de la CMCAS rue de Sébastopol à Toulouse, on peut dire que la saison est vraiment lancée. Ce tournoi a permis à des joueurs de notre région de se qualifier pour un des plus prestigieux tournois de France, une véritable fête des échecs où des presque débutants peuvent côtoyer les meilleurs joueurs du monde. C'est du 26 octobre au 2 novembre qu'aura lieu ce prestigieux tournoi.

<http://www.agdechecs-ccas.com/>

Une quarantaine de personnes participaient à ces qualificatifs et les organisateurs de la CMCAS étaient heureux d'avoir accueilli autant de compétiteurs. Une journée très agréable avec un excellent et copieux repas à prix d'amis, grâce à la contribution bénévole du cuistot du restaurant d'entreprise de la CMCAS.

## De nouveaux clubs, des CDJE renforcés

A peine la moitié des participants de ces qualificatifs étaient licenciés, un vrai tournoi promotionnel du jeu d'échecs ! La préoccupation de trouver des clubs où pratiquer notre sport était également présente. Le Dynamique président de la section échecs en construction du TCMS (Toulouse Cheminots Marengo Sports) était là, avide de questions sur les compétitions en équipe. Un bénéficiaire de la CMCAS de Saint Girons était là, avec son fils, qui cherchaient un club dans l'Ariège : un contact leur a été donné avec le club de Foix et ça pourrait bien être la petite pierre supplémentaire qui permet de renforcer l'activité encore renaissante de ce département.

Un autre CDJE (Comité départemental du Jeu d'Echecs) va renaître : le 21 octobre, à Millau, se tiendra l'AG du CDJE 12. Une occasion de relancer les championnats jeunes, des clubs potentiels dans ce département et de redynamiser l'activité en Aveyron.



# I' été de nos joueurs

Un lieu de vacances idéal, mais très cher:  
la Croisette de Cannes et ses palmiers



## CANNES

Le traditionnel tournoi de Cannes s'est joué du 24 au 30 juillet 2006. 180 joueurs répartis en deux opens: l'open A avec 72 joueurs et l'Open B avec 108 joueurs. Deux joueurs de notre ligue ont participé à l'open A: Jean-Pierre Ferrigno et François Brethes, tous deux du Ceit. Ferrigno est un habitué de ce tournoi; c'est même une des rares manifestations où on peut le voir en action. Dommage qu'un joueur aussi talentueux ne se produise pas plus souvent devant l'échiquier. Pour ce qui est du champion de France des cadets il en va tout autrement puisque, après avoir joué Condom, le voilà qui se dirige vers la Côte d'Azur, sur le chemin de l'Alsace où, m'a-t-il dit, il va passer la prochaine année scolaire et échiquéenne. A Mulhouse me semble-t-il. Ce tournoi a été remporté par le GMI Manuel Apicella devant un autre GMI Ivan Ivanisevic et le MI Sébastien Mazé.

Pour Apicella et Mazé, c'était un entraînement pour leur participation au National B du championnat de France quelques jours plus tard. Hélas, cet entraînement a sans doute été insuffisant puis qu'ils ont terminé respectivement 9<sup>ème</sup> et 12<sup>ème</sup>, ce qui ne leur permettra pas des se maintenir.

40 <sup>ème</sup> /72	<b>FERRIGNO Jean-Pierre</b>	2136	4½	2085
43 <sup>ème</sup> /72	<b>BRETHES François</b>	2158	4	2181

feu d'artifice cette cité, il y en a deux essentielles: Le Festival de la Rosière fin août et le tournoi d'échecs début août. Pour le festival de la Rosière qui suppose la participation de très jeunes filles innocentes et pures, je n'ai pas de compétences ni de connaissances particulières sur le sujet. Je n'en dirais donc rien... Pour le tournoi d'échecs, alors là je peux en parler. Ce tournoi s'est déroulé du 31 juillet au 6 août avec 113 participants. Il est donc semblable à l'Open de Condom; tous deux ont le même nombre de participants, tous deux ont connu une baisse assez sensible de l'affluence. Trois différences cependant: le nombre de joueurs titrés est un peu supérieur à Créon: 7 Gmi et 6 Mi cette année. Autre différence: alors que trois joueurs de MPYR ont participé au tournoi de Créon, ce sont 20 joueurs de la ligue d'Aquitaine qui avaient participé à celui de Condom. Troisième différence: à Condom 38 joueurs de la ligue MPYR, à Créon 70 joueurs de la ligue AQT!

Le tournoi a été remporté par le GMI ouzbek Marat Dzhumayev suivi du GMI bulgare Boris Chatalbachiev, du GMI roumain Vasile Sanduleac et de l'inévitable philippin Joseph Sanchez, quatrième.

Voici les résultats de nos trois représentants:

14	<b>GALBY Vassili</b>	1908	6	2250	+33,69
23	<b>SANCHEZ Nicolas</b>	2188	5,5	2172	-2,01
57	<b>GIPOULOUX Laurent</b>	1806	4,5	1752	-6,55

Admirez la performance de Vassili Galby: un gain en Elo FIDE de 34 points, ce qui est assez exceptionnel sur un

tournoi. il rejoint ainsi sa camarade de club Karelle Bolon qui a fait exactement la même progression à St Affrique une semaine auparavant. Ce doit être la naissance d'une future "Ecole de Ramonville". Et cela est d'autant plus vraisemblable qu'un troisième joueur de Ramonville s'est lui aussi surpassé, quelques jours après, au championnat de France: Alexandre Iwanenko. Dans la partie Galby- Sanchez victoire de Sanchez avec les noirs

**Alienor d'Aquitaine**



La gentille ville de Créon, située à une trentaine de kilomètres à l'est de Bordeaux est vraiment petite: moins de 3000 habitants. C'est une bastide comme il en existe de nombreuses dans notre Sud-Ouest. Mais c'est une bastide anglaise! oui, anglaise... Comment cela? Tout simplement parce que la Guyenne fut une province anglaise depuis 1152 jusqu'à la fin de la guerre de Cent ans. Tout cela par la "faute" de la belle Aliénor d'Aquitaine qui se fit épouser par le roi d'Angleterre, un Plantagenet; après avoir "séché" un roi de France. Parmi toutes les manifestations estivales qui égayaient en

DE MARCHI Olivier 2256

GALBY Vassili 1908

Creon 2006

1. d4 ♖f6 2. c4 g6 3. ♘c3 ♗g7 4. e4 d6 5. ♗e2 O-O 6. ♖f3 e5 7. O-O ♘c6 8. d5 ♗e7 9. ♘d2 ♘d7 10. b4 f5 11. f3 f4 12. c5 g5 13. ♘c4 ♖f6 14. ♗a3 ♗g6 15. b5 dxc5 16. ♗xc5 ♗f7 17. a4 h5 18. a5 g4 19. ♗e1 g3 20. h3 ♗h7 21. ♗f1 ♗h4 22. ♗d3 ♗f3+ 23. ♗f3 ♗g4 24. ♗d3 ♗h4 25. ♘d2 ♗g5 26. b6 f3 27. ♗xf3 ♗xf3 28. ♗e3 ♗f8 29. d6 axb6 30. gxf3 ♗xh3 31. ♗e2 bxc5 32. ♗b2 ♗xf1 33. ♗xf1 ♗h1+ 34. ♗e2 ♗g2+ 35. ♗d1 ♗xb2 36. ♗b1 ♗f2 37. ♗d5+ ♗f7 38. dxc7 g2 39. ♗e2 ♗f1+ [0:1]

GALBY Vassili 1908  
FRICK Christoph 2230

Creon 2006

1. e4 g6 2. d4 ♗g7 3. c4 d6 4. ♘c3 ♘c6 5. d5 ♗e5 6. ♗e2 c6 7. ♖f3 ♗xf3+ 8. ♗xf3 c5 9. O-O ♖f6 10. ♗f4 ♗d7 11. ♗g4 O-O 12. ♗e1 ♗e5 13. ♗xc8 ♗xc8 14. ♗e2 ♗d7 15. ♗g3 g5 16. ♘d1 f5 17. exf5 ♗xf5 18. ♗e3 ♗e4 19. f3 ♗g6 20. ♗g4 ♗d3 21. ♗e6+ ♗xe6 22. ♗xe6 h5 23. ♗f2 ♗xb2 24. ♗b1 h4 25. ♗xe7 hxg3 26. ♗e4

gxh2+ 27. ♗xh2 ♗xc4 28. ♗bxb7 ♗e5+ 29. ♗h3 ♗f5 30. ♗g4 ♗e3+ 31. ♗h5 ♗xd5 32. ♗ed7 ♗cf8 33. ♗xd6 ♗d4 34. ♗xf5 ♗xf5 35. ♗d8+ ♗f8 36. ♗xd5 ♗e3 37. ♗dd7 ♗d4 38. ♗xg5 ♗c8 39. ♗xa7 ♗e3+ 40. ♗g6 ♗d4 41. ♗xd4 cxd4 42. ♗d7 ♗c6+ 43. ♗f5 ♗c2 44. g4 ♗c3 45. f4 d3 46. g5 ♗a3 47. ♗g6 ♗a6+ 48. ♗h5 ♗xa2 49. ♗xd3 ♗a7 50. g6 ♗g7 51. ♗g5 ♗b7 52. f5 ♗b5 53. ♗e3 ♗b1 54. ♗e7+ ♗f8 55. ♗f6 ♗b6+ 56. ♗e6 ♗b8 57. ♗a6 ♗c8 58. ♗a7 ♗g8 59. ♗g5 ♗c5 60. ♗h6 ♗c8 61. f6 [1:0]

GALBY Vassili 1908  
SANCHEZ Nicolas 2188

Creon 2006

1. d4 ♖f6 2. c4 g6 3. ♘c3 ♗g7 4. e4 d6 5. ♖f3 O-O 6. ♗e2 ♗a6 7. O-O e5 8. ♗e3 ♗g4 9. ♗g5 f6 10. ♗h4 ♗e8 11. ♗b5 exd4 12. ♗fxd4 ♗h6 13. ♗g3 f5 14. exf5 ♗xf5 15. ♗f3 ♗xg3 16. hxg3 ♗d8 17. ♗d2 c6 18. ♗xc6 bxc6 19. ♗xc6 ♗f6 20. ♗xd6 ♗xd6 21. ♗xd6 ♗f6 22. ♗fe1 ♗d7 23. ♗e7+ ♗h8 24. ♗ad1 ♗xb2 25. ♗b7 ♗a4 26. ♗d6 ♗c7 27. c5 ♗ab8 28. ♗e4 ♗xb7 29. ♗xa4 ♗e8 30. ♗e6 ♗g7 31. ♗e2 ♗f6 32. ♗d5 ♗d7 33. ♗b4 ♗c8 34. ♗a6 ♗c3 35. c6 ♗d1+ 36. ♗h2 ♗xb4 37. ♗xa7 ♗c1 38. ♗b7 ♗f8 [0:1]



Vassili GALBY

## LE PIC D'ANIE

**J**oli succès cette année pour ce tournoi qui en était à sa troisième édition. Ce sont en effet 57 joueurs qui se sont donnés rendez-vous dans cette charmante station pyrénéenne à la frontière de l'Espagne. C'est nettement mieux que l'année dernière où 42 joueurs avaient participé. Une belle progression fort encourageante quant à la pérennité de ce tournoi. Que dis-je, 57? c'est en réalité 69 joueurs qui ont participé, puisque en plus du tournoi "normal" il y avait un tournoi "jeunes" avec 12 participants. Surtout, nous avons noté la présence de 5 Maîtres internationaux, une preuve de l'intérêt que commence à éveiller ce tournoi. Bien que situé géographiquement dans le département des Pyrénées Atlantiques, et donc dans la ligue d'Aquitaine, on peut considérer ce tournoi comme étant un tournoi de la ligue Midi-Pyrénées puisqu'il est organisé par le club de Lardenne, son organisateur principal et créateur est Mario Parpinel, secondé par la famille Cwiek. Cette



organisation est chapeautée en quelque sorte par l'association des commerçants de la station: "Les choucas". Etant donné la petite taille de la station, on peut dire que ce tournoi est un tournoi familial puisque

tous les joueurs sont basés à quelques mètres les uns des autres et passent une semaine en bon voisinage et en toute convivialité. Aux dires de certains participants, qui du reste sont très heureux de leur venue, ce tournoi manque encore d'animations diverses. Mais avec le rythme de croisière et l'importance de cette manifestation, soyez sûrs que les organisateurs sauront remédier à ce petit défaut. Mais la région est si belle, les promenades dans la nature sont possibles et même recommandées

pour tous les amateurs de beaux paysages encore préservés. Cela ne vaut-il pas un concours de pétanque ou une soirée de blitz?

Mais des animations, il y en avait tout de même: en particulier une matinée "champignons" était au programme. Nous étions au début de la saison des cèpes, et ma foi, les participants en ont trouvé suffisamment pour faire une belle omelette baveuse. Cette année, mieux que l'année passée, mais certainement moins bien que l'année prochaine. Loïc Cwiek avait concocté un site internet pour rendre compte de l'événement. Certes, nous n'avions pas droit aux résultats et appariements chaque jour, mais c'est un bon début. Et félicitations aux responsables: 120 parties ont été saisies! Ce qui est remarquable, puisque le nombre total de parties jouées a été de 196. Beaucoup plus de la moitié engrangées dans un fichier! Un travail magnifique!

**A** l'issue des 7 rondes, c'est comme d'habitude pourrait-on dire le MI philippin Joseph Sanchez qui l'emporte. Ce sympathique Joseph semble passer la moitié de son temps dans la région puisqu'on le voit dans tous les tournois en Midi-Pyrénées. Le verrons-







nous aller jusqu'à prendre sa licence dans un club de chez nous?

Le meilleur régional, comme il est naturel étant donné son niveau, est Ludovic Lejarre qui s'incline seulement devant le vainqueur, mais qui se permet d'envoyer au tapis un des MI présents: le bulgare Bogomil Andonov (2391). Ce fort joueur doit avoir le niveau de MI. Il lui reste à participer à quelques tournois à norme pour décrocher ce titre qui semble lui tendre les bras.

Le tournoi des jeunes dirigé par Nicolas Sanchez a été gagné par Philomène Guedon de Lyon suivie de son frère Sosthène. Un peu plus loin on découvre les frères Grezels de Castel-Moissac puis deux Parpinel. Il s'agit des petits enfants de Mario, organisateur en chef de ce tournoi. En plus de ces activités, un stage d'échecs lui aussi dirigé par Nicolas Sanchez s'est déroulé tout au long de la semaine. 7 stagiaires débutants ou semi-débutants ont planché et se sont entraînés chaque matin.

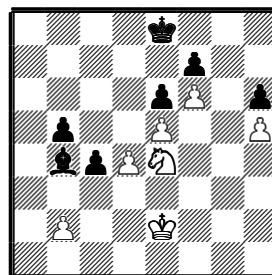
1	m	SANCHEZ Joseph	2466	CAZ	6	2541	
2	m	ASANOV Timur	2396	CAZ	5,5	2471	
3	m	FOMICHENKO Eduard	2385		5,5	2455	
4	mf	IVANOVA Svetlana	2192		5,5	2311	
5	f	LEJARRE Ludovic	2320	MPY	5,5	2370	+3,39
6		HUMEAU Cyril	2095	CRS	5	2206	
7		VILASARN Akhavanh	2190	CRS	5	2180	
8	m	ANDONOV Bogomil	2391	BRG	4,5	2293	
9		MARTINET Regis	2005	AQU	4,5	2231	
10		FLOUZAT Jean-Marc	2184	AUV	4,5	2076	
11	f	GUEDON Stephane	2228	LYO	4,5	2034	
12		CWIEK Loic	1981	LAN	4,5	1991	+2,18
13		BOUHANA Paul-Alexandre	2012	MPY	4,5	2118	+223
14		ORSONI Jean-Philippe	1853	CRS	4,5	1995	
15		DO Huu-Thi	2170	IDF	4	2050	
16		BRENNEUR Roger	1963	BRE	4	1908	
17		BRUNEAU Francois	2070	LYO	4	1961	
18		GALBY Vassili	1908	MPY	4	1948	-5,07
19		BOULAN Laura	1928	PCH	4	1942	
20		ROQUES Pascal	2020	MPY	4	1888	1794/3
21		ESCAFRE Stephane	1831	CRS	4	2079	
22		IWANESKO Alexandre	1760	MPY	4	1860	1885/4
23		FERRAND Sebastien	1897	LAN	4	1828	
24		BOUKHRIS Yacine	1870	MPY	3,5	1908	1895/4
25		GIPOULOUX Laurent	1806	MPY	3,5	1900	-4,2
26		PASTORELLI Loic	1760	MPY	3,5	1910	1729/4
27		GIL Ludovic	1819	CRS	3,5	1901	
28		AUGE Jean	1950	MPY	3,5	1811	-5,33
29		MURATET Lucas	1706	MPY	3,5	1887	+6,72
30		FERRAND Jean-Claude	1750	LAN	3,5	1797	
31		BOUKHRIS Khaled	1790	MPY	3,5	1759	
32		QUINTELA Francis	1620	CVL	3,5	1738	

33		POEY-DURUT Peio	1870	AQU	3,5	1711	
34		BRENNEUR Gwendal	1670	BRE	3	1795	
35		MOREAU Philippe	1760	MPY	3	1715	1695/5
36		THOLEY Jean-Paul	2038	AQU	3	1664	
37		PAUTHIER Eric	1650	AUV	3	1793	
38		BROCHET Thierry	1798	MPY	3	1761	-5,6
39		GIL Jean-Jacques	1580	CRS	3	1694	
40		BARILLET Lucien	1570	AQU	3	1622	
41		ABANCOURT Jose	1560	AUV	3	1582	
42		PRAT Eric	1790	AUV	2,5	1886	
43		PARPINEL Mario	1770	MPY	2,5	1761	1678/4
44		BLESING Alicia	1700	MPY	2,5	1714	1838/3
45		GRIMAL Richard	1580	IDF	2,5	1599	
46		ZOEFTIG Adrian	1800	AQU	2,5	1560	
47		PRAT Thomas	1520	AUV	2,5	1328	
48		MAGI Thierry	1650	AQU	2	1635	
49		SOUFFLET Jacques	1650	PDL	2	1520	
50		POEY DURUT Bixente	1540	AQU	2	1452	
51		RIBALLET Jean-Paul	1450	AQU	2	1000	

### LEJARRE Ludovic 2320 IWANESKO Alexandre 1760

Pic d'Anie 2006

1. e4 c5 2. d3 c3 g6 3. f4 g7 4. f3 d6 5. f4 c6 6. O-O e6 7. d3 d6 8. e1 a6 9. f3 a5 10. f3 d3 11. axb3 b6 12. e5 d5 13. g4 dxe3 14. fxe3 f7 15. d4 fxe4 16. fxe4 d5 17. e2 O-O 18. f3 d7 19. d4 a5 20. c3 a4 21. bxa4 fxa4 22. fxa4 fxa4 23. f5 f8 24. f7 cxd4 25. cxd4 d7 26. f6 f8 27. h4 h6 28. f1 c1 29. f2 c2 30. fxc2 f5 31. g2 f4 32. fxc4 dxc4 33. d2 b5 34. f3 f4 35. d4 f8 36. h5 gxh5 37. gxh5 e8 38. e2



38... f8?

Pourquoi placer le fou sur une case où il est moins actif?

38... d7=

39. d3 b4 40. d4 d7 41. d2 c3 42. bxc3 bxc3 43. d4

L'absence du fou sur la diagonale "a5-e1" a permis aux blancs la manœuvre qui leur fait gagner un pion et, à terme, la partie.

43... c2 44. d2 c1=f+ 45. fxc1 d6 46. c2 d5 47. d3 c6 48. c4 c7 49. d5 exd5+ 50. cxd5 d7 51. d2 f4 52. d3 f8 53. e4 e6 54. d4+ d7 55. f5 f3 56. e6+ fxe6+ 57. dxe6 c1 58. f7 f3 59. f8=f f8 60. dxf8+ e7 61. d6+ f7 62. d5+ e7 63. d4 f7 64. f6 f8 [1:0]

### AUGE Jean 1950 ANDONOV Bogomil 2391

Pic d'Anie 2006

1. e4 c5 2. f4 f6 3. e5 d5 4. d3 c6 5. c4 d7 6. d3 d6 7. f2 dxe5 8. fxe5 g6 9. O-O g7 10. f4 e6 11. g3 dxe5 12. dxe5 f4+ 13. f3 fxe5 14. fxe5 fxe5 15. d3 O-O 16. f3 f8 17. f1 d6 18. d5 f7 19. d2 f8 20. f6 d4 21. f4 d5 22. d2 c6 23. f1 e5 24. g4 d4 25. f3 f5 26. f4 f4 27. d3 f6 28. f2 f8 29. d4 fxe4 30. fxe4 h5 31. g4 f7 32. gxh5 g5 33. f4 f5 34. f3 f6 35. g2 fxd3 [0:1]

### GALBY Vassili 1908 LEJARRE Ludovic 2320

Pic d'Anie 2006

1. d4 f6 2. c4 g6 3. d3 g7 4. e4 d6 5. d3 O-O 6. f2 d6 7. O-O e5 8. f3 d4 9. g5 f8 10. dxe5 dxe5 11. h3 f6 12. f1 d6 13. f3 c6 14. c5 f5 15. f6 bxa6 16. f4 f7 17. d2 f8

18. ♖b1 g5 19. ♗c3 ♖g8 20. ♜bd2 g4 21. hxg4 ♗xg4 22. ♜h2 ♗f6 23. ♜xg4 ♜xg4 24. ♜f3 ♗c8 25. ♞c4 ♗c7 26. ♗fd1 ♗cg7 27. ♗d6??

*La défense du pion g2 par Qf1 ou Ne1 était forcée. Mais la position était quand même difficile pour les blancs.*

*Exemple: 27. ♞f1 ♞h5 28. ♗d6 ♗g6++*

27... ♜e3 28. fxe3 ♗xg2+ 29. ♜f1 ♞h5 30. ♞xg8+ ♗xg8 31. ♜f2 ♗g3 32. ♜xe5 ♞h2+ [0:1]

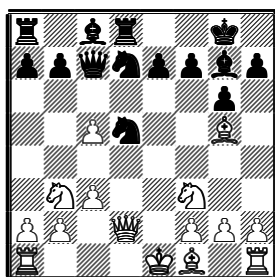
ANDONOV Bogomil 2391

LEJARRE Ludovic 2320

Pic d'Anie 2006



1. d4 ♜f6 2. ♜f3 g6 3. ♗g5 ♗g7 4. ♜bd2 O-O 5. e4 d5 6. exd5 ♜xd5 7. c3 c5 8. dxc5 ♞c7 9. ♜b3 ♗d8 10. ♞c1 ♜d7 11. ♞d2



11... ♜xc3 12. bxc3

12. ♗f4 e5 13. ♗g5 est nettement meilleur.

12... ♞xc5 13. ♞fd4 ♞e4 14. ♞b5 ♞xd2 15. ♞xc7 ♞xb3 16. ♜d1 ♞xc3+ 17. ♞e2 ♞d4+ 18. ♜xd4 ♞xd4 19. ♞xa8 ♞e5 20. g3 ♞e6 21. ♞g2 ♞c4+ 22. ♞e3 ♞xa8 23. ♜b1 ♜d8 24. ♞xb7 ♜d3+ 25. ♞e4 ♞d6 26. g4 ♞a3 27. ♜c1 ♞e6 28. ♞c8 ♞xa2 29. ♞xe6 fxe6 30. f4 ♞xh2 31. ♜a1 h6 *Belle partie de Ludovic Lejarre.* [0:1]

BRENNEUR Roger 1963

MURATET Lucas 1706

Pic d'Anie 2006.

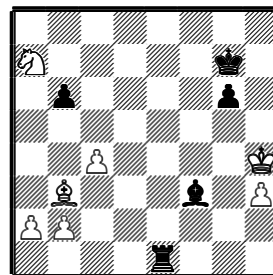
1. ♜f3 ♜f6 2. d4 g6 3. c4 ♗g7 4. ♜c3 d5 5. cxd5 ♜xd5 6. e4 ♜xc3 7. bxc3 c5 8. ♗e3 O-O 9. ♜b1 ♜c6 10. ♞d2 cxd4 11. cxd4 ♗g4 12. e5 ♗xf3 13. gxf3 ♞d7 14. ♗b5 ♞f5 15. ♜e2 ♗ac8 16. ♗xc6 ♗xc6 17. ♗hc1 ♗xc1 18. ♗xc1 f6 19. ♞d3 ♞xd3+ 20. ♜xd3 fxe5 21. d5 ♗d8 22. ♜e4 ♗d7 23. ♗xa7 ♜f7 24. ♗b8 ♗f6 25. ♗xe5 ♗xe5 26. ♜xe5 ♗d6 27. ♗c7 ♗b6 28. a4 h6 29. ♜d4 ♜e8 30. ♜c5 ♗b2 31. d6 exd6+ 32. ♜xd6 ♗a2 33. ♜e6 ♜d8 34. ♞xb7 ♗xa4 35. ♗b8+ ♜c7 36. ♗g8 g5 37. ♜f5 [½:½]

CWIEK Loic 1981

IVANOVA Svetlana 2192

Pic d'Anie 2006

1. d4 f5 2. ♜f3 ♜f6 3. ♗f4 e6 4. c4 b6 5. e3 ♗b7 6. ♗d3 ♗e7 7. h3 O-O 8. O-O ♜e4 9. ♞e2 d6 10. ♜fd2 ♗f6 11. ♜xe4 fxe4 12. ♗c2 c5 13. ♗d1 cxd4 14. exd4 ♜c6 15. ♞xe4 g6 16. ♞xe6+ ♜g7 17. ♗e3 ♜b4 18. ♗b3 h5 19. ♗f4 ♜c6 20. ♜c3 ♗xd4 21. ♞xd6 ♗xf2+ 22. ♜xf2 ♞xd6 23. ♗xd6 ♗xf4+ 24. ♜g3 ♗d4 25. ♗d1 ♗xd1 26. ♗xd1 ♜e5 27. ♗e1 ♗e8 28. ♜b5 h4+ 29. ♜xh4 ♜f3+ 30. gxf3 ♗xe1 31. ♜xa7 ♗xf3



32. ♜c8

*Oublie le mat qui se prépare.*

32... ♗g1 [0:1]

## NICE

Le treizième open international d'été de Nice s'est joué du 30 juillet au 6 Août 2006. 84 participants dont 80 ont terminé le tournoi. Le vainqueur du tournoi est le



Emmanuel AJDARI

GMI Nenad Sulava. Un joueur de notre ligue y a participé: Emmanuel Ajdari de Ste Foy d'Aigrefeuille. Ce sympathique joueur présente une particularité: il est à ma connaissance le joueur ayant jusqu'à ce jour, le plus bas Elo Fide de la ligue: 1479. Je sais, pour l'avoir rencontré au tournoi de l'Ouest

toulousain en février qu'il vaut plus que cela. J'ai gagné contre lui une partie totalement contre le cours du jeu. Son défaut me semble-t-il est qu'il se relâche beaucoup vers la fin de la partie. Les finales l'ennuient. Son résultat de Nice: 64<sup>ème</sup> / 84 avec 3,5/9 et une perf FFE de 1704

## SANTS HOSTAFRANCs

**"El VIII Open Internacional d'escacs de Sants, Hostafrancs I La Bordeta del 25 d'agost al 3 de setembre 2006 ha reunit este any 440 participants."**

Voilà ce que l'on pouvait lire, dans un sabir catalano-castillan sur le site de ce fameux tournoi qui se joue dans la banlieue de Barcelone. Ce sont en effet 440 participants, répartis en deux groupes qui se sont déplacés pour jouer ce tournoi, un des plus importants d'Espagne qui ne manque pas de tournois en tous genres. Mais celui-ci est probablement le plus important en terme de participation. C'est un peu le "Capelle La Grande" de l'Espagne, dans une catégorie inférieure cependant: un peu moins de participants, beaucoup moins de joueurs titrés venant des quatre coins de la planète échiquéenne. 4 français se sont déplacés dans la Capitale Catalane, une des capitales commerciales, architecturales et intellectuelles de l'Europe pour s'y frotter à l'élite échiquéenne catalane et plus largement espagnole. Parmi ces quatre, deux représentants de Midi-Pyrénées:



Karelle Bolon et Vassili Galby, tous deux de Tournefeuille. Ces deux juniors avaient chacun fait un tournoi particulièrement brillant: Vassili à l'open de Créon et Karelle à celui de St-Affrique. Tous deux ont joué dans l'Open A qui alignait 274 joueurs.

Comme toujours en Catalogne, toute manifestation



L'église de la Sagrada Família à Barcelone, chef d'œuvre de Gaudi, le monument emblématique de la ville, toujours inachevé

quelle qu'elle soit a son côté culturel. Et le tournoi de Sants n'y manque pas, puisque il est l'occasion d'expositions de peintures d'artistes actuels ayant pour thème les échecs.

Le tournoi a été remporté par le GMI espagnol Marco

Narciso Dublan. Le meilleur français est Brice Le Roy (2324) qui termine 54<sup>ème</sup> avec 6/10. Karelle Bolon fait encore un remarquable tournoi: 78<sup>ème</sup>/274; 6 points. Elle est la troisième féminine après les GMIF Ana Matnadze (2361) et Anna Sharevich (2308). Elle va encore gagner une belle poignée de points Elo. Lisez le tableau ci-dessous, vous verrez que Karelle a terminé en beauté, gagnant ses trois dernières parties! Ce qui après St Affrique va la mener pas très loin des 2100. Magnifique, elle qui part d'un elo de 2011.

Vassili Galby a été moins heureux: 206<sup>ème</sup>/274 avec 3,5/10. Il va probablement perdre une partie de son magot amassé à Creon. Mais qu'importe. Il fera mieux dans l'avenir, il n'est encore que junior.

Voici le parcours de nos deux juniors

	BOLON		GALBY	
R1	2345	N-	2113	N-
R2	1845	B+	2024	B+
R3	2144	N=	2052	N-
R4	2126	B=	2018	B+
R5	2180	N=	2069	N-
R6	2105	N=	2023	B+
R7	2217	B-	2069	N-
R8	2165	N+	2015	B=
R9	2111	B+	2028	N-
R10	2088	B+	2009	B-

L'Espagne est la championne du monde pour le nombre des manifestations échiquéennes organisées. Mais il y a comme un défaut technique. Les organisateurs ne connaissent pas les grilles américaines, ce qui est assez étonnant. Ils n'ont pas à leur disposition un outil aussi remarquable que le programme PAPI. Dommage. Ils devraient acheter ce programme à la FFE ou s'en fabriquer un équivalent et pourquoi meilleur si possible. Cela ne sera pas facile!

## CHAMPIONNAT DE FRANCE



### BESANÇON

La forteresse : œuvre de Vauban

Entre Besançon 1999 et Besançon 2006, soit sur 8 championnats, voici l'évolution du nombre de participants au championnats de France, hors tournois nationaux masculin et féminin.

AN	VILLE	ACC	A	B	C	VET	TOT	MPY
1999	BESANÇON	158	347	211	177	88	981	15
2000	VICHY	155	278	212	194	77	916	17
2001	MARSEILLE	139	311	258	293	96	987	27
2002	VAL D'ISERE	142	343	277	208	68	1038	30
2003	AIX LES BAINS	132	272	245	188	80	917	25
2004	VAL D'ISERE	128	221	221	210	77	857	20
2005	CHARTRES	99	173	234	149	75	730	17
2006	BESANÇON	80	145	253	123	72	673	12

La déception des responsables et des organisateurs doit être assez grande, car, comme vous pouvez le constater, la baisse continue, hélas. Pourtant, cette année, la





Deux joueurs de l'accession: Olivier le Treguilly vs VanElst.  
Ce sera une nulle

Loïc Pastorelli de Muret. Romain Lacroix homme de base de Castel/Moissac.

René Landes du CEIT qui a fait un tournoi assez décevant.  
Laurent Catala de Castel/Moissac qui lui aussi a fait un tournoi assez décevant.

Jorge Devecchi d'Auch , une des meilleures réussites de la ligue: 2<sup>ème</sup> de l'Open C

Nicolas Faure de Ramonville , toujours régulier.

couverture médiatique par divers canaux n'a pas manqué. Entre Val d'Isère 2002 qui a marqué le pic de participation et Besançon 2006, la baisse des participants a été de 35% environ. C'est beaucoup. Quant aux joueurs de Midi-Pyrénées la baisse a été de 60% !

Vous pouvez observer que le nombre de participants à l'accession a été divisé par deux entre 1999 et 2006.

A quoi tient cette baisse? Difficile à dire. Il faut la constater. Aux responsables fédéraux d'en rechercher les causes et tenter de remonter la pente. Nous avons tous à y gagner.

NAT FEMININ	8	BENMESBAH Nata	2125	CEIT	4,5		+0,91
ACCESSION 80 j	26	VAN ELST Andreas	2258	CEIT	6	2300	+6,38
	48	HEINIS Vincent	2164	CEIT	5	2229	+9,75
	67	SANCHEZ Nicolas	2188	CEIT	4	2164	-3,68
OPEN A 145 j	62	LACROIX Romain	2075	Castl/M	5,5	2107	+5,39
	70	FAURE Nicolas	2039	Ramon	5,5	2090	+7,8
	86	CWIEK Loïc	1981	Canohe	5	2043	+9,28
OPEN B 253 j	3	IWANESKO Alex	1760	Ramon	9	2165	2002/9
	10	CABANES Kim	1900	Montaub	8	2017	1920/9
	94	POKEE Anne	1998	Auch	6	1840	-12,05
	127	PASTORELLI Loïc	1760	Muret	5,5	1860	1862/8
	140	CATALA Laurent	1930	Castel/M	5,5	1756	1756/3
	245	LANDES René	1760	CEIT	2,5	1545	1584/4
OPEN C (123)	2	DEVICCHI Jorge	1670	Auch	9	1780	

Deux joueurs de Midi-Pyrénées sur le podium! **Alexandre Iwanenko** de Ramonville termine troisième de l'Open B. Perf de 400 points au-dessus de son Elo, et surtout une perf FIDE qui va lui permettre d'obtenir un classement international voisin de 2000! Un résultat brillant; le meilleur à mon avis de tous les représentants de notre ligue. L'autre podium est pour **Jorge Devecchi** d'Auch. Il termine deuxième de l'Open C. Certes, au départ il avait un des meilleurs elo de ce groupe, mais, tout de même, sa performance est digne d'éloges. On peut dire sans exagérer qu'il était même le meilleur de sa catégorie puisque au cours de la dernière ronde, il a battu le vainqueur de l'épreuve.

Autre résultat remarquable: le petit **Kim Cabanes** de Montauban, 10<sup>ème</sup> de l'open B. Il va intégrer le classement FIDE avec un Elo probablement supérieur à 1900. Et il n'est que pupille!

A une ou deux exceptions, tous les joueurs ont gagné des points Elo dans l'aventure. Ce qui est encourageant. Un regret: le nombre de participants a été le plus faible depuis une dizaine d'années. 12 seulement. Dans ce tableau j'ai fait figurer Loïc Cwiek qui ne joue plus dans la ligue mais qui est tout de même présent en permanence. Il est toujours de chez nous!

### UN SPECTATEUR INTERESSE M'ENVOIE LE "BILLET D'HUMEUR" SUIVANT

Cette année, contrairement aux 1200 joueurs annoncés par "L'Est Républicain" dans son édition du 17 août, ce ne sont que 715 joueurs et joueuses toutes catégories confondues qui ont pris part au 81<sup>ème</sup> championnat de France.

Comme cette année une nouvelle "nouveau" est venue se rajouter aux autres: il y a eu un national B (groupe de 12 joueurs au elo très homogène de 2470 à 2530) qui est





Le "héros" de Midi-Pyrénées au championnat de France: Alexandre IWANESKO  
 Le jeune Kim CABANES de Montauban qui a lui aussi fait un superbe tournoi  
 Loïc CWIEK, parti à Canohes, mais qui reste toulousain de domicile sinon de cœur.  
 Nicolas SANCHEZ un peu décevant, ce n'est pas dans ses habitudes  
 Anne POKÉE a raté complètement son championnat. Peut beaucoup mieux faire

venu s'intercaler entre le National et l'Accession. De ce fait, l'Accession perd sa fonction de promotion des meilleurs classés FIDE. Par exemple, cette année nous avons vu Vincent Colin qui avec 2415 avait le plus faible elo du National A, ce qui ne l'empêche pas de faire un départ en fanfare, menant 2/2 à la deuxième ronde, après sa victoire sur le champion de France 1997 Vaisser. Faire du protectionnisme des "grozêlos" et des GMI, c'est bien joli, mais cela risque de bloquer les jeunes talents en les faisant attendre dans l'antichambre ou le purgatoire avant l'accès au paradis de Nationale I. En même temps, depuis des années, les promus de l'accession étaient des "clients" sur lesquels tous les GMI du national comptaient pour faire deux points facilement (ou au pire: 1,5).

Mais aucune formule n'étant parfaite, en essayant de nouveaux trucs on en voit les inconvénients ou les avantages à l'usage.

**Voici une proposition personnelle:** un championnat au SAD où les GMI, MI, classés FIDE, non classés, hommes, femmes, bref, tous les participants soient dans un même tournoi. Cela serait certes plus facile pour les GMI qui attendraient 5 ou 6 rondes pour se rencontrer [NDLR : Dans un tournoi avec appariements dirigés, SAD, les GMI ne vont pas attendre 5

rondes avant de se rencontrer. Mais au plus tard, la troisième]. Mais cela abattrait les classes et les catégories et permettrait de voir des talents éclore, de faire un National tout court sans y ajouter le A, le B, le féminin, le vétéran.... que sais-je encore? On pourrait primer la meilleure féminine qu'elle soit 68<sup>ème</sup> ou 153<sup>ème</sup>, le premier vétéran même s'il est 278<sup>ème</sup>, le premier jeune de moins de quinze ans même s'il est 327<sup>ème</sup>.... Je pense que cela redorerait le blason de l'épreuve phare de la saison. Et les "sans grade" auraient l'opportunité, s'ils font preuve de talent, de réaliser des "perfs" à partir de la deuxième ou troisième ronde. Naturellement les grozêlos devraient faire attention à partir de la quatrième ronde à ne pas faire de faux-pas contre des 2350 qui sont capables, sur une partie, de les battre.

Mais le protectionnisme étant ce qu'il est, ne rêvons pas d'une révolution dans les mentalités. Bon, à part ça, Besançon? La ville n'a guère changé depuis 1999 précédente année de réception du championnat de France. La citadelle de Vauban ne s'est guère dégradée en sept ans (Mieux que Bouygues, on construisait pour durer, autrefois). La cité "Micropolis" qui accueillait les joueurs étant à l'écart du centre, les joueurs qui voulaient faire du tourisme devaient prendre leur voiture ou le forfait bus (17euros, pour 12 jours, pas cher). On n'a pas senti comme en 1999 une implication de toute la ville. A l'époque, messieurs Kasparov et Karpov avaient été invités, la ville entière était fléchée, les vitrines des commerçants, les bus de la ville, les panneaux municipaux, tout parlait d'échecs. Manque de préparation des organisateurs?

Une bonne initiative toutefois (A laquelle je n'ai pu prendre part ni assister), le tournoi de blitz du dimanche 20 août, au centre ville pendant la journée de repos. Mettre les échecs dans la rue, c'est ce que nous devrions faire plus souvent pour aller au contact du public et montrer que ce jeu n'est pas statique ni confidentiel. Le rythme effréné du blitz où les réflexes et la vista priment sur la réflexion est la forme la plus spectaculaire de notre jeu, qui attire le public des non-initiés. Pour ce qui est des représentants de la ligue Midi-Pyrénées, aucun de nos grands (Bricard, Santo-Roman, Marciano, les 3 GMI issus de Toulouse, mais qui ont quitté la région) n'a participé aux nationaux A ou B.

La plus prestigieuse de nos joueurs, Natacha Benmesbah était qualifiée pour le National Féminin.

Le plus fort joueur "mâle" de Midi-Pyrénées, Andreas Van Elst battit le MI Claverie à la 2<sup>ème</sup> ronde puis annula contre Olivier Letreguilly. Il partait donc avec un 2,5/3 prometteur. Dans l'Open A, c'est de Romain Lacroix que les meilleurs espoirs devraient venir. Il jouait table 3 à la 4<sup>ème</sup> ronde.

Dans l'open B, Anne Pokée, Catala, Kim Cabanes, Iwanenko, René Landes avaient des fortunes diverses. Anne jouait table 1 à la ronde 3, mais elle y perdit le leadership. Précisons que

j'ai quitté Besançon alors que la ronde 4 se jouait et que j'ai oublié ma boule de cristal pour lire la suite du championnat que tout le monde peut suivre sur Internet. Dans l'Open C, à part Jorge Devecchi qui perdit à la table 4 contre un moins bien classé que lui, je n'ai vu aucun autre joueur de la ligue.

Dans l'Open vétéran, aucun midi-pyrénéen!. Le seul en âge d'y jouer: René Landes, a préféré affronter les jeunes dans l'open B, c'est tout à son honneur.

Patrick MOULIE

## QUELQUES PARTIES

**VAN ELST Andreas**

**CLAVERIE Christophe**

CHAMP. DE FRANCE 2006 - ACCESSION

1. d4 ♖f6 2. c4 g6 3. ♘c3 ♗g7 4. e4 d6 5. ♘f3 O-O 6. ♗e2 ♗g4 7. ♗e3 ♘f7 8. ♖b3 ♗xf3 9. ♗xf3 ♘c6 10. ♗d1 e5 11. dxe5 dxe5 12. ♘e2 ♖c8 13. ♗g4 f5 14. exf5 ♘f6 15. ♗h3 gxf5 16. ♘g3 ♘g4 17. ♗xg4 fvg4 18. c5+ ♗h8 19. ♘h5 ♗b8 20. ♘xg7 ♗xg7 21. O-O h5 22. ♗d2 ♖f5 23. ♗c3 ♖f7 24. ♖c2 ♖f5 25. ♖e2 ♗bd8 26. f4 ♘d4 27. ♗xd4 exd4 28. ♖e7+ ♗g8 29. ♖xc7 ♗fe8 30. ♖xb7 ♗b8 31. ♖xa7 ♗xb2 32. ♗de1 ♗f8 33. ♗e5 ♖f6 [1:0]

**LETREGUILLY Olivier**

**VAN ELST Andreas**

CHAMP. DE FRANCE 2006 - ACCESSION

1. d4 ♘f6 2. ♘f3 g6 3. ♗f4 c5 4. d5 ♖b6 5. ♗c1 e6 6. ♘c3 ♗xd5 7. ♘xd5 exd5 8. ♗xd5 ♗g7 9. c3 O-O 10. e4 d6 11. ♗c4 ♗e6 12. ♖d3 ♘d7 13. ♗xe6 fxe6 14. O-O ♗ad8 15. ♘g5 ♗fe8 16. ♖h3 ♘f8 17. ♘f3 [½:½]

**CABANES Kim**

**CHEBANCE Benoit**

CHAMP. DE FRANCE 2006 - OPEN B

1. e4 d6 2. d4 ♘f6 3. ♘c3 g6 4. ♗e3 ♗g7 5. f3 c6 6. ♖d2 ♖a5 7. ♗h6 ♗xh6 8. ♖xh6 ♗e6 9. ♗d3 ♘bd7 10. ♘ge2 ♘b6 11. a3 ♖h5 12. ♖d2 ♗c4 13. O-O-O ♖a5 14. g4 ♗xd3 15. ♖xd3 ♘bd7 16. h4 h5 17. g5 ♘h7 18. f4 O-O-O 19. ♖c4 ♗hf8 20. ♗b1 ♗b8 21. ♘c1 ♘b6 22. ♖e2 ♘a4 23. ♘xa4 ♖xa4 24. ♗hf1 f6 25. ♘b3 b6 26. f5 ♗g8 27. fvg6 ♘f8 28. gxf6 exf6 29. ♗xf6 ♗xg6 30. ♗df1 ♗xf6 31. ♗xf6 c5 32. ♖h2 ♖d7 33. dxc5 bxc5 34. ♘xc5 ♖c6 35. ♘d3 ♗a8 36. e5 ♖b5 37. exd6 ♘d7 38. ♗f4 a5 39. ♖g2+ ♗a7 40. ♖f2+ ♗a6 41. ♗f5 ♖c6 42. b4 ♘b6 43. b5+ [1:0]

**DEVECCHI Jorge**

**RASOLONINDRINA John-Millot**

CHAMP. DE FRANCE 2006 - OPEN C

1. e4 e6 2. d4 d5 3. e5 c5 4. c3 ♘c6 5. ♘f3 cxd4 6. cxd4 ♗b4+ 7. ♘c3 ♘ge7 8. ♗d3 ♗d7 9. O-O ♗xc3 10. bxc3 ♘g6 11. ♘g5 f6 12. ♘xh7 f5 13. ♖h5 ♗f7 14. ♘g5+ ♗g8 15. ♖xg6 ♖e8 16. ♖xe8+ ♗xe8 17. f4 a6 18. a4 g6 19. ♗f3 ♗g7 20. ♗h3 ♗xh3 21. ♘xh3 ♘a5 22. ♗a3 ♗c8 23. ♗b4 ♘c6 24. ♗b1 ♘d8 25. ♗a5 ♗c6 26. ♘g5 ♘f7 27. ♘xe6+ ♗h7 28. ♘g5+ ♘xg5 29. fvg5 ♗f8 30. ♗b6 f4 31. ♗f2 ♗c8 32. e6 ♗g7 33. ♗b4 ♗e8 34. e7 a5 35. ♗d6 ♗f7 36. ♗b5 ♗e6 37. ♗xf4 ♗xe7 38. ♗xc6 bxc6 39. ♗xc6+ ♗f5 40. g3 ♗e8 41. ♗c5 ♗e4 42. ♗xa5 ♗d3 43. ♗e5 ♗f8+ 44. ♗g2 ♗e2 45. ♗f6 ♗c8 46. ♗xd5 ♗xc3 47. ♗e5+ ♗d3 48. d5 ♗a3 49. d6 ♗xa4 50. d7 ♗d4 51. ♗e3+ ♗xe3 52. ♗xd4+ ♗xd4 53. d8=♖+ ♗e4 54. ♖e7+ ♗f5 55. ♖f6+ ♗g4 56. ♖f4+ [1:0]

**PERRADIN Vincent**

**DEVECCHI Jorge**

CHT DE FRANCE 2006 - OPEN C

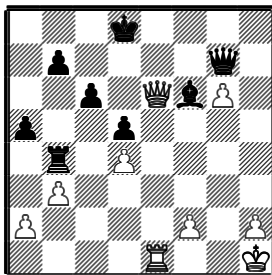
1. e4 e5 2. ♘f3 ♘c6 3. ♗b5 f5 4. ♘c3 ♘f6 5. exf5 e4 6. ♘g5 d5 7. d3 ♗xf5 8. dxe4 dxe4 9. ♗xc6+ bxc6 10. ♖e2 ♗b4 11. ♖c4 ♗xc3+ 12. ♖xc3 ♖d7 13. ♖e5+ ♗f8 14. ♖c5+ ♗g8 15. f3 h6 16. ♘xe4 ♗xe4 17. fxe4 ♘xe4 18. ♖b4 ♗f8 19. ♗e3 ♖g4 20. ♗f1?? ♗xf1+ 21. ♗xf1 ♘g3+ [0:1]

**IWANESKO Alexandre**

**GIRARDOT Philippe**

CHT DE FRANCE 2006 - OPEN B

1. c4 e6 2. ♘c3 d5 3. cxd5 exd5 4. d4 c6 5. ♘f3 ♗f5 6. ♗f4 ♘f6 7. e3 ♘bd7 8. ♗d3 ♗xd3 9. ♖xd3 ♗e7 10. ♗b1 a5 11. O-O ♘h5 12. ♖f5 ♘xf4 13. exf4 O-O 14. ♘e5 ♘f6 15. g4 g6 16. ♖d3 ♘d7 17. ♗h1 ♗h8 18. ♗be1 f6 19. ♘xg6+ *Joli! Sacrifice peut-être un peu spéculatif. Mais bravo pour l'audace.* 19... hvg6 20. ♖xg6 ♖e8 21. ♖h6+ ♗g8 22. g5 fvg5 23. ♗e6 ♗f6 24. ♖xg5+ ♗f8 25. ♗g1 ♖f7 26. ♖h4 ♗e8 27. ♗e3 ♘f8 28. ♗ge1 ♗e6 29. ♗xe6 ♘xe6 30. ♖h8+ ♘f8 31. ♖e5 ♗d7 32. ♘a4 ♘g6 33. ♘b6+ ♗d8 34. ♖h5 ♗a6 35. f5 ♗xb6 36. fvg6 ♖g7 37. b3 ♗f6 38. ♖f5 ♗b4 39. ♖e6



39... ♗xd4??

*Enorme bourde. Mais Alexandre a du fatiguer son adversaire toujours sur la défensive et qui craque en zeitnot. Les noirs se font mater.*

39... ♖xg6 Gagnant un pion, mais surtout contrôlant la case "e8"; et les blancs devront lutter pour arracher la nulle, mais est-ce possible?

40. ♖d6+ [1:0]

**IWANESKO Alexandre**

**BAUDON Sébastien**

CHT DE FRANCE 2006 - OPEN B

1. c4 ♘f6 2. ♘f3 b6 3. g3 ♗b7 4. ♗g2 e5 5. d3 ♗b4+ 6. ♗d2 ♗xd2+ 7. ♘bd2 O-O 8. O-O d6 9. b4 ♘bd7 10. ♖c2 ♖e7 11. ♘b3 c5 12. bxc5 ♘xc5 13. ♘xc5 bxc5 14. a4 ♗ab8 15. a5 ♘h5 16. ♖a4 f5 17. ♗f1 ♘f6 18. ♘h4 ♗xg2 19. ♘xg2 ♖c7 20. ♗b5 a6 21. ♗b6 ♗xb6 22. axb6 ♖xb6 23. ♖xa6 ♗b8 24. ♖xb6 ♗xb6 25. ♘e3 g6 26. ♘d5 ♘xd5 27. cxd5 ♗b7 28. ♗a6 ♗d7 29. f4 exf4 30. gxf4 ♗f7 31. e4 fxe4 32. dxe4 h6 33. ♗f2 g5 34. ♗e3 ♗e7 35. ♗c6 ♗a7 36. f5 ♗a3+ 37.

♗f2 ♗a2+ 38. ♗g3 ♗a3+ 39. ♗g4 ♗e3 40. f6+ ♗xf6 41. ♗xd6+ ♗g7 42. ♗f5 ♗f3+ 43. ♗e5 h5 44. ♗c6 h4 45. d6 ♗f8 46. d7 ♗d8 47. ♗e6 g4 48. ♗xc5 ♗g6 49. ♗e7 ♗h8 50. d8=♖ ♗xd8 51. ♗xd8 g3 52. hvg3 hvg3 53. ♗c3 [1:0]

**POKEE Anne-Joséphie**

**MARCELINE Philippe**

CHT DE FRANCE 2006 - OPEN B

1. e4 ♘f6 2. e5 ♘d5 3. d4 d6 4. c4 ♘b6 5. exd6 cxd6 6. ♘c3 g6 7. ♗e3 ♗g7 8. ♖d2 ♘c6 9. b3 O-O 10. ♘f3 e5 11. d5 ♘e7 12. ♗c1 ♘f5 13. ♗e2 ♘xe3 14. fxe3 f5 15. O-O g5 16. b4 g4 17. ♘e1 ♗d7 18. c5 ♘c8 19. ♘b5 a6 20. ♘a3 ♘e7 21. ♘c4 ♘c8 22. ♘a5 b6 23. ♘b7 ♖c7 24. c6 ♗e8 25. e4 ♗g6 26. exf5 ♗xf5 27. ♖g5 ♘e7 28. ♗xg4 ♗xg4 29. ♗xf8+ ♗xf8 30. ♖xg4 ♘xd5 31. ♖e6+ ♖f7 32. ♖xf7+ ♗xf7 33. c7 ♘e7 34. ♘d8+ ♗f6 35. ♘d3 ♘c8 36. ♘c6 ♗h6 37. ♗c2 ♗e6 38. g3 ♗g7 39. ♘b8 a5 40. bxa5 bxa5 41. ♘c6 ♗f3 42. ♘b2 e4 43. ♘xa5 ♗c3 44. ♗e2 ♗d4+ 45. ♗g2 d5 46. ♘bc4 ♗d7 47. ♘b3 ♗xc4 48. ♗d2 ♗e5 49. ♗xd5+ ♗e6 50. ♗c5 ♗xc5 51. ♘xc5+ ♗d5 52. ♘d7 ♗g7 53. a4 ♗c6 54. ♘b8+ ♗xc7 55. ♘a6+ ♗b6 56. ♘b4 ♗a5 57. ♘d5 ♗xa4 58. ♗f2 ♗d4+ 59. ♗e2 ♗b3 60. g4 ♘d6 61. h4 ♗c4 62. ♘f4 ♗e5 63. ♘e6 ♗d5 64. ♘g5 h6 65. ♘h3 ♗g3 66. g5 h5 67. g6 ♘f5 68. ♗d2 ♗e5 69. ♗e2 ♗xh4 70. ♗d2 ♗f6 71. ♘g1 ♗xg6 72. ♘e2 ♗g5 73. ♘c3 ♗f4 74. ♘d5+ ♗f3 75. ♘c3 e3+ 76. ♗d3 ♗f2 77. ♘b1 [0:1]

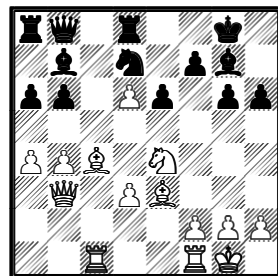
## UNE PARTIE A REBONDISSEMENTS ET SURPRISES

**BENMESBAH Natacha**

**ROUMEGOUS Marina**

Cht de France féminin 2006

1. e4 c6 2. c4 d5 3. exd5 cxd5 4. cxd5 ♘f6 5. ♖a4+ ♘bd7 6. ♘c3 g6 7. ♘f3 ♗g7 8. ♗c4 O-O 9. d3 a6 10. ♖a3 ♘b6 11. ♖b3 ♖c7 12. ♗e3 ♘bd7 13. a4 b6 14. O-O ♘c5 15. ♖d1 ♗d8 16. ♗c1 ♗b7 17. b4 ♘cd7 18. ♘g5 ♖d6 19. ♘ce4 ♘xe4 20. ♘xe4 ♖b8 21. ♖b3 h6 22. d6 e6



23. ♗e6

*Magnifique et audacieux. Natacha se lance avec détermination dans des*



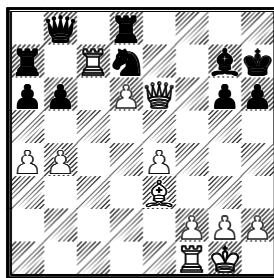
complications dont elle a du voir qu'elles lui étaient favorables. La suite va prouver qu'elle avait vu juste.

23... fxe6 24. ♖xe6+ ♕h7 25. ♜c7 ♕xe4 26. dxe4 ♜a7

En voyant cette position on se dit que les blancs doivent gagner. Leur supériorité semble écrasante. Mais, aux échecs on peut perdre des positions gagnées (refrain connu)



Marina  
ROUMEGOUS



27. ♜fc1

27. ♜xa7 ♜xa7 28. ♜e7 Position idéale pour en finir: les noirs ne peuvent jouer le cavalier, ils ont la tour attaquée, et les blancs menacent: 29. ♕xh6. Le rêve pour les blancs!

27... ♕f8 28. ♜d5 ♜d7 29. ♜xa7 ♜xa7 30. e5 ♜b8 31. f4 b5 32. a5 ♜e8 33. ♜c6 g5 34. ♜c2+

34. ♜e4+ était meilleur

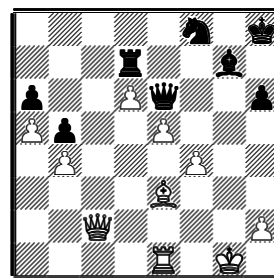
34... ♕h8 35. g3 gxf4 36. gxf4

36... ♜e6

Les noirs auraient pu jouer: 36... ♜xd6 37. exd6 ♜xe3+ 38. ♕h1 ♜xf4 39. ♜d1 ♕e5 40. d7 ♜f3+ 41. ♕g1 ♕xd7 42. ♜xd7 ♜g4+ 43. ♜g2 ♜xd7

37. ♜e1?

Ne voit pas la suite que va jouer Marina Roumegous. Mais qui l'aurait vue ? Peu de joueurs, et pas moi en tout cas.



37... ♕xe5

Magnifique coup tactique et début d'une jolie combinaison qui renverse totalement la situation en faveur des noirs.

38. fxe5 ♜g7+ 39. ♕f1

39. ♕f2 ♜f7+ 40. ♕e2 ♜g2+

39... ♜h3+ 40. ♕e2 ♜g2+ 41. ♕d1

41. ♕f2 ♜xf2+ 42. ♕xf2 ♜xh2+

41... ♜xc2

Natacha aurait dû abandonner ici ; elle poursuit la partie une douzaine de coups, sans espoir évidemment. [0:1]

## CHAMPIONNAT D'EUROPE DES JEUNES

I l s'est joué du 10 au 20 septembre 2006 dans la même ville que le précédent, mais pas dans le même pays. En effet, comme l'année dernière la compétition a eu lieu dans la ville de Herceg Novi à



Le fond du magnifique fjord des Bouches de Kotor. Un paysage somptueux. Au fond, la petite ville de Kotor

l'entrée des Bouches de Kotor, un fjord splendide qui débouche sur l'Adriatique, à la frontière de la Croatie. Mais depuis quelques mois cette ville appartient à la République du Monténégro alors que l'année dernière elle appartenait aux restes de la Yougoslavie et plus exactement à la Fédération Serbie-Monténégro. Comme on sait, par référendum, le Monténégro a proclamé son indépendance. Et c'est ainsi que Herceg Novi s'est

retrouvée, sans bouger, dans son nouveau pays de 600 000 habitants.

Le Monténégro, qui fut longtemps une principauté puis un royaume, présente la particularité d'être le seul pays balkanique à ne pas avoir été colonisé par les turcs. Retirés dans leurs montagnes, les fiers et farouches monténégrins ne s'étaient pas laissés faire. Peut-être qu'ils jouaient aux échecs entre deux escarmouches en admirant leurs superbes paysages ? Le Monténégro est certainement une des futures directions à la mode pour le tourisme européen. En attendant, la "jet-set" des échecs y prend ses quartiers au mois de septembre depuis l'année dernière.

Le nombre de participants est en forte augmentation cette année alors qu'il avait un peu stagné depuis 2001. Cette année, ils étaient 737 contre 643 l'année dernière. La délégation française comprenait 25 joueurs (dont 13 filles) parmi lesquels deux joueurs de Midi-Pyrénées: Natacha Benmesbah et François Brethes, tous deux dans la catégorie des moins de 18 ans (cadets) et tous deux venant du Ceit. La FFE avait pris cette compétition très au sérieux: l'encadrement des jeunes était formé par un staff de 6 personnes!

Dans la première ronde, notre champion de France des cadets frappait un grand coup: il battait le MI polonais Michal Olszewski dont le Elo est 2410! Et avec les noirs s'il vous plaît! Par la suite, il perdit une partie où il avait la nulle contre le MI Rakhmanov. Au total, il ne perd que trois parties. Etant donné qu'il a joué toutes ses parties contre des adversaires qui lui étaient très nettement supérieurs en Elo, son résultat final est excellent. Partant avec le 52<sup>ème</sup> elo, il termine 44<sup>ème</sup>. Bravo! Natacha qui partait avec le 23<sup>ème</sup> Elo termine 12<sup>ème</sup>. Excellent! Elle a rencontré des adversaires qui dans l'ensemble lui étaient un peu supérieures. Son résultat est donc des plus encourageants. La voilà en route pour la troisième norme de MI!

La petite république du Monténégro s'est fortement investie dans l'événement. On a vu le premier ministre **Milo Djukanovic** présider la cérémonie d'ouverture et la cérémonie de clôture. A noter la présence du Président de la FIDE: Kirsan Iliumjinov qui faisait ami-ami avec son ancien adversaire des récentes élections: Ali Nihat Yazici.



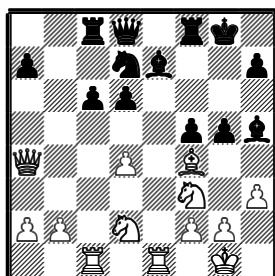
L'équipe de France s'est fort bien comportée. Le meilleur a été Romain Edouard, un minime dont la progression est impressionnante. Il a gagné sa catégorie des moins de 16 ans. Il ne faut pas oublier qu'il avait terminé deuxième de l'accession du championnat de France signant ainsi

son entrée dans l'élite des joueurs français. Après Maxime Vachier Lagrave, voilà Romain Edouard. Heureuse France échiquéenne!

*Ci-après une belle partie de ce joueur plein d'avenir*

**EDOUARD Romain**  
**SALGADO LOPEZ Ivan**  
HERCEG NOVI 2006 – RONDE 5

1. e4 c5 2. ♖f3 d6 3. ♗b5+ ♘c6 4. ♗xc6+ bxc6 5. O-O ♗g4 6. h3 ♗h5 7. c3 ♘f6 8. ♖e1 ♘d7 9. d4 cxd4 10. cxd4 e6 11. ♗e3 ♗e7 12. ♘bd2 O-O 13. ♖c1 ♖c8 14. ♗a4 f5 15. exf5 exf5 16. ♗f4 g5



17. ♗xe7

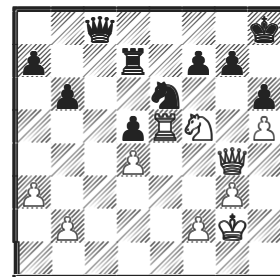
*Magnifique! Voilà un jeune joueur qui ne joue pas comme un ordinateur! Cela fait plaisir à voir. Ce sacrifice, assez spéculatif va mettre son adversaire à la torture.*

17... ♗xe7 18. ♖e1 ♘b6 19. ♗a3 ♗d7 20. ♗xd6 ♖fd8 21. ♗c5 ♘d5 22. ♘e5 ♗g7 23. ♘dc4 f4 24. ♘d6 ♖c7 25. ♗b3 ♗e8 26. ♘f5 ♖b7 27. ♗f3 ♗h8 28. ♘h6+ ♗g7 29. ♘f5+ ♗g8 30. ♘g4 h5 31. ♘gh6+ ♗h7 32. ♖e6 ♗g6 33. ♗d3 ♘f6 34. ♗e7 ♗e8 35. ♗e2 ♖dd7 36. ♗xf6 ♗f8 37. ♗e7 ♗b8 38. ♖xg6 ♖xb2 39. ♖g7+ ♗h8 40. ♘f7# [1:0]

	BRETHES		BENMESBAH	
R1	MI 2410	N+	1789	B+
R2	2353	B=	2212	N+
R3	MI 2473	N-	2163	B+
R4	MI 2467	B=	2253	N-
R5	2336	N=	2244	B+
R6	2295	B+	MI 2202	B-
R7	2353	B-	MI 2276	N-
R8	2358	N-	2145	B=
R9	2447	B=	2228	N+
	4 pts – 44 <sup>ème</sup> /74		5,5 pts – 12 <sup>ème</sup> /57	

## FRANÇOIS ACTIVE SA DAME, MAIS ....

Dans ce championnat, à la ronde 3, François Brethes rencontrait Alexandr Rakhmanov (MI, 2473). Jusqu'à la position donnée par le diagramme, François avait très bien joué.



La partie semble parfaitement égale. Le trait est aux noirs, les blancs viennent de jouer: 32. ♗g2. Il suffit que les noirs jouent: 32.... ♗c7 ou ♗c6 .... pour maintenir l'égalité et voir venir. Hélas, les noirs jouent un coup très mauvais qui met fin à la partie: 32... ♗c1??

*Activant la dame mais laissant la tour "en l'air"*

33. ♘xg7

*Un joueur qui se rapproche des 2500 ne laisse pas passer un tel coup. Les noirs perdent dans tous les cas.*

*Si: 33... ♘xg7 alors, 34. ♗xh7 +-*

*Si: 33... ♗e7 34. ♗h4 ♖d7 35. ♘xe6 fxe6 36. ♗f6+-*

**Les noirs abandonnent.**

## LA REVANCHE

*L'année dernière, déjà à Herceg-Novi, Natacha avait perdu sa partie contre Inna Ivakhinova une joueuse russe de 2244. Cette année, les choses ont suivi un cours différent. Voyez plutôt.*

**BENMESBAH Natacha 2125**  
**IVAKHINOVA Inna 2244**  
Cht d'Europe des jeunes - 2006



1. e4 c5 2. ♘f3 ♘c6 3. d4 cxd4 4. ♘xd4 ♘f6 5. ♘c3 e5 6. ♘db5 d6 7. ♗g5 a6 8. ♘a3 b5 9. ♘d5 ♗e7 10. ♗xf6 ♗xf6 11. g3 ♗g5 12. ♗g2 O-O 13. ♘e3 ♗e6 14. c3 ♗xe3 15. fxe3 b4 16. cxb4 ♘xb4 17. O-O ♗b6 18. ♗d2 ♗xa2 19. b3 a5 20. ♘c4 ♗c5 21. ♖xa2 ♘xa2 22. ♗xa2 ♗b4 23. ♗a4 ♖fb8 24. ♗d7 ♖b7 25. ♗c6 ♗b5 26. ♗xb5 ♖xb5 27. ♘xd6 ♖xb3 28. ♘xf7 a4 29. ♗h3 ♖b6 30. ♘xe5 a3 31. ♘c4 ♖b4 32. ♗e6+ ♗h8 33. ♘xa3 g6 34. ♘c4 ♖aa4 35. ♘d6 ♖a6 36. ♘e8 h5 37. ♗d5 ♖a5 38. h4 ♖b2 39. ♖f2 ♖b6 40. ♗g2 ♖a3 41. ♖f8+ ♗h7 42. ♘f6+ ♗h6 43. ♘g8+ ♗g7 44. ♖f7+ [1:0]



# ARBITRAGE

La Direction Régionale de l'Arbitrage se compose de trois personnes à compter de ce début de saison 2006-2007

1- Le Directeur Régional:

**Dominique DERVIEUX**

2- Le Chargé des homologations:

**Laurent BOULOGNE**

3- Le responsable ELO:

**José PIAT:** Adresse mail = [jose.piat@yahoo.fr](mailto:jose.piat@yahoo.fr)

**C'est à lui que tous les résultats des compétitions doivent être adressés pour le classement ELO.**

**Lui envoyer autant que possible les fichiers export txt de PAPI.**

## Le Circuit des Homologations de Tournois dans la Ligue

Comme déjà précisé dans l'article sur le Délégué Elo Régional, il ne sera possible de **comptabiliser un tournoi** que s'il possède préalablement un numéro d'homologation à partir de la saison 2006-2007.

Il faudra donc faire la **demande** à **Laurent Boulogne** qui vous répondra en vous donnant le **numéro d'homologation**.

Son e-mail : [olsfa-lboulogne@yahoo.fr](mailto:olsfa-lboulogne@yahoo.fr)

Il a accès au site fédéral et peut mettre en même temps **l'annonce complète de votre tournoi** (utile pour les tournois rapides par exemple) afin que vous ayez une publicité gratuite via le site fédéral. Pour cela, évidemment, vous devez lui transmettre tous les éléments (lieux, horaires, inscription, prix, etc, etc ...) Le numéro d'homologation est un nombre à 4 chiffres, du type **nnnn**.

Si la cadence du tournoi est rapide, il faudra indiquer dans le fichier export envoyé au Délégué Elo **MPYnnnnrap**.

Si la cadence du tournoi est lente, il faudra indiquer dans le fichier export envoyé au Délégué Elo **MPYnnnn**.

## IMPORTANT

**Tous les tournois doivent avoir un numéro d'homologation !**

tournois internes de club  
tournois jeunes des clubs  
tournois rapides  
championnats départementaux  
championnats jeunes départementaux

Chacun sait en début de saison l'essentiel des tournois qu'il va organiser, il peut donc facilement demander l'homologation.

Pour les tournois organisés "au fil de l'eau" du genre "le tournoi rapide du mois", il est toujours possible aussi de demander le numéro.

**Un tournoi sans numéro ne sera pas comptabilisé !**

Si des numéros sont demandés et qu'il n'existe pas de tournoi associé, ce n'est pas grave, il est toujours possible ensuite de réaffecter le numéro.

Voici le cheminement logique pour la comptabilisation des résultats :



**Dominique DERVIEUX**

## COOPERATION LIGUE - CCAS

La CCAS de l'EDF (Comité d'entreprise) est une énorme structure qui gère les activités éducatives, sociales, sportives.... etc des agents de l'EDF et aussi du GDF. Son budget est colossal: près de 500 millions d'euros par an, somme qui provient de la redevance de 1% de son chiffre d'affaire versée par EDF. Pour vous donner une idée de l'importance de cette "machine", voici quelques chiffres: 3 300 salariés à plein temps; 15 000 salariés saisonniers, 216 centres de vacances...etc...etc... Il se trouve que certains dirigeants de cette caisse, à commencer par **Pascal Lazarre** sont des mordus d'échecs et que grâce à eux, la CCAS organise tous les deux ans les fameuses rencontres internationales d'échecs du Cap d'Agde. La FFE et la FSGT sont les partenaires et la caution "échecs" de cette manifestation. J'ai plusieurs fois participé à ces compétitions, et je peux vous dire que

tout jouer d'échecs devrait participer, au moins une fois dans sa vie à ces festivités. C'est en quelque sorte le HADJ des joueurs d'échecs.

Cette année, ces rencontres auront lieu au **CAP D'AGDE** du 26 octobre au 2 Novembre 2006; les régionales préparatoires se sont déroulées le 24 septembre.

Mais encore en amont, la CCAS avait tenu à former des jeunes pour qu'ils puissent éventuellement se lancer avec quelques "munitions" dans le grand bain de ce fameux festival. Sans oublier le but à long terme: intégrer des jeunes dans la grande famille des échecs de compétition. Voilà une initiative qu'il faut applaudir.

**La Ligue Midi-Pyrénées a passé avec la CCAS une convention dont voici les termes résumés:**

*La CCAS organise les 7èmes rencontres nationales et internationales d'échecs. Ces dernières se déroulent du 26 octobre au 2 novembre 2006 au centre de vacances CCAS du Cap d'Agde. Au préalable, se tiennent les qualifications régionales fixées pour l'édition 2006, le 24 septembre 2006.*

La CCAS est l'organisateur de l'événement. Elle en assure le pilotage et la maîtrise d'œuvre. A ce titre, elle souhaite s'assurer la coopération de la ligue régionale Midi Pyrénées pour réaliser des prestations spécifiques appelés "Modules d'animation" en amont de l'événement.

Ces modules d'animation doivent également faciliter les échanges entre bénéficiaires des activités sociales durant l'été 2006 sur les Centres de Tourisme familles et Centre de Vacances Loisirs de la Direction Régionale Languedoc Roussillon Midi Pyrénées ainsi que durant les séjours bleus de l'hiver 2006.

Mise en place d'ateliers d'animations et d'initiation première « Apprendre à jouer aux échecs »

Espace d'échanges; débats avec les bénéficiaires sur le monde échiquéen. Mise en place d'ateliers d'animation pour amateur échecs et de « petits concours »

Il revient à la ligue de rechercher les animateurs qualifiés pour les différentes thématiques et possédant la pédagogie nécessaire en fonction du public attendu.

La LMPE a embauché en CDD de quelques jours, quatre personnes pour assurer ces prestations : Andreea Sasu-Ducsoara, Florent Woloszyn, Yves Breton et Hervé Verwaerde. Ces quatre formateurs ont fait de la formation devant un public de jeunes dans des centres CCAS, avec un public recruté par la CCAS. Certains des jeunes participants n'étaient pas des débutants puisqu'ils avaient déjà participé à des compétitions scolaires.

Il y a eu environ une vingtaine d'interventions. Douze sur une journée, huit sur une demi-journée.

les premières sessions ont eu un peu de public, puis au fur et à mesure l'assistance -sauf exception- s'est étoffée.

Que la ligue ait été sollicitée pour cette formation et ait été subventionnée en conséquence me paraît une excellente chose.

Voilà un rôle nouveau pour la ligue. Espérons que d'autres organisations suivent le même chemin que la CCAS.....

## COMPETITIONS JEUNES

### N3-JEUNES

Responsable: Jacques LE HETET

Les équipes de Midi-Pyrénées qui sont qualifiées pour le championnat de France de NIII-Jeunes sont incluses dans le groupe du Grand-Sud-ouest avec l'Aquitaine, le Limousin

La question est de savoir si cette année notre groupe bénéficiera encore d'une dérogation concernant la rythme des parties qui déterminera le nombre de journées de compétition.

Soit nous rentrons dans la loi commune: parties en rythme lent, une partie par jour, le championnat se joue en 7 journées étalées au long de l'année. Voir calendrier FFE

Soit l'organisation antérieure est reconduite: 3 journées; trois parties de 1H/KO chaque jour. En fait le championnat se joue en 2 jours et demi.

### N4-JEUNES

Responsable: Louis BEURAIN

L'organisation adoptée l'année précédente est reconduite à quelques nuances près.

**Le 17 décembre** (lieu restant à choisir) toutes les équipes sont rassemblées. Elles jouent trois rondes dans la journée au rythme de 1H au KO ( ou en équivalent Fischer: 50 mn+10s/coups)

Chaque club peut engager autant d'équipes qu'il souhaite.

**Rappel: composition des équipes de 4: 1 minime + 1**

**benjamin + 1 pupille + 1 poussin**

**Chaque joueur peut être remplacé par un autre de catégorie inférieure.**

**Pour cette première journée la licence B est suffisante. Les parties compteront pour le Elo "Rapides"**

**Pour la suite de la Compétition, la Licence A est obligatoire. Résultats comptant pour le Elo normal.**

**Deux cas de figure:**

**a) si le nombre d'équipes participantes est au plus égal à 16**

Les 4 premières équipes classées sont directement qualifiées pour la finale

**Finale le 14 janvier 2007.** Toutes rondes. Donc trois parties de 1H/O dans la journée. L'équipe victorieuse sera qualifiée pour la NIII-Jeunes de la saison suivante.

**b) Si le nombre d'équipes est supérieur à 16**

les 8 premières seront qualifiées pour des demi-finales Elles seront réparties en deux groupes géographiques de 4.

**Demi-finales: 14 janvier 2007**

Les 4 équipes dans chaque groupe joueront un tournoi en trois rondes de 1H au KO.

Les deux premières de chaque groupe seront qualifiées pour la finale

**FINALE: 18 mars 2007.** 4 équipes. La finale se jouera dans les conditions prévues au a)

**Info déjà parue dans le bulletin 49.**

**Disponible aussi sur le site de la Ligue**

**[http://www.lmpe.org/article.php3?id\\_article=706](http://www.lmpe.org/article.php3?id_article=706)**

## Nouvelles - Echos

### DOPAGE ELECTRONIQUE

Il y avait 358 000 dollars de prix au tournoi open de Philadelphie en juillet 2006. 358 000 dollars, c'est une jolie petite somme, surtout que le premier se mettait

18000 dollars dans l'escarcelle. C'est nettement mieux que le Corsica Circuit qui pourtant fait fort lui aussi. De telles sommes en jeu, cela donne de quoi faire phosphorer quelques cervelles imaginatives et assez peu scrupuleuses et qui mettent à profit les dernières trouvailles de la technique pour s'enrichir (si l'on peut



employer un tel terme pour des joueurs d'échecs). Une sorte d'hommage du vice à la vertu.

Dans l'open A, le joueur Eugène Varshavsky qui était très loin de posséder un des elos de tête était sur le point de gagner le tournoi, à la surprise générale. Il avait gagné les trois premières parties contre des joueurs parmi les meilleurs du tournoi, et dans la foulée, le voilà qui bat le MI Bartholomew de 2452 pour finir par triompher du GMI Smirin qui culmine à 2689. Entre temps, il avait quand même perdu une partie contre le GMI Kacheichvili de 2643. Il ne faut pas trop en faire, sinon on se fait remarquer! Cela était très surprenant. Le GMI Larry Christiansen qui était spectateur, se mit à analyser une partie avec FRITZ et vit que dans cette partie le joueur suivait les réponses de Fritz pendant plus de 25 coups. Une étrange communion de pensée! Avant une des dernières rondes, le Directeur du tournoi voulut flâner de plus près ce nouveau Morphy. C'est alors que le joueur pris d'une violente et subite colique se précipita aux toilettes. A son retour, après examen approfondi, il n'y avait rien d'anormal. Il fallut le laisser continuer. Mais à partir de ce moment Varshavsky eut une baisse subite de régime: il perdit toutes ses parties. L'émotion sans doute. Surprenant.... En fait, pas surprenant du tout....

Tout cela mit les organisateurs sur la piste d'une autre réussite, elle aussi des plus suspectes.

Dans l'open B, lui aussi très bien doté avec 18 000



dollars au premier, le dénommé Steve Rosenberg, un obscur joueur local, était sur le point de gagner son tournoi, puisqu'il était en tête avant la dernière ronde. C'est à ce moment que le directeur du tournoi, devenu soupçonneux, découvrit un petit

appareil dans son oreille. Vérifications faites, il s'avéra que c'était un récepteur sans fil, vendu sur internet. On fouilla l'individu. Il avait sur lui un appareil émetteur miniaturisé! La direction du tournoi prit la bonne décision: expulsion du tricheur.

Les cas de ce genre commencent à se multiplier dans les échecs. Des mauvaises langues et des jaloux ont dit et écrit que Topalov lui-même.... Cette nouvelle forme électronique de triche est beaucoup plus dangereuse que le dopage pour l'avenir des échecs. Tout le monde sait qu'elle se base d'une part sur la force des programmes d'échecs supérieurs à 99, 999 % des joueurs de par le monde, d'autre part sur la diffusion ultra-rapide et la miniaturisation des moyens de communication électroniques.

De tels incidents auraient-ils pu se produire en France? Evidemment, non. De même que le nuage de Tchernobyl s'était arrêté à nos frontières, stoppé par notre propre singularité: une ligne Maginot historique et culturelle, la triche électronique ne passera pas. Elle

sera arrêtée par le corps des arbitre tricolores sous la houlette de son chef, et qui veille à tout. Dormez en paix, braves joueurs d'échecs. **GR d'après ChessBase**

## SPONSORS

### L'ALLEMAGNE MONTRE LA VOIE

**M**i-Août, le PDG de la firme chimique RAG et ancien ministre allemand de l'économie, le ministre actuel de l'économie en Allemagne et Vladimir Kramnik ont fait solennellement l'annonce suivante au cours d'une conférence de presse tenue à Bonn:



"Vladimir Kramnik jouera un match en six parties contre le programme Deep Fritz. La rencontre se déroulera à Bonn du 25 Novembre au 5 décembre 2005.

Le puissant consortium RAG est un magnifique allié. Grâce à lui, il est fort possible que les échecs se hissent à un rang privilégié dans les médias allemands. Tous les organes de presse présents et spécialement ceux de la presse échiquéenne ont retiré une impression profonde et un bel encouragement pour la pratique et la diffusion des échecs

Entre temps, Kramnik aura rencontré Topalov pour décider du titre de champion du monde d'échecs.

Le ministre des finances Peer Steinbrück. joua une partie contre Kramnik devant de nombreux spectateurs. Il succomba mais après une belle résistance. On peut affirmer que Steinbrück est le champion du monde d'échecs parmi les ministres des finances. Le ministre ne manqua pas de sortir la phrase tout terrain: "Ce match sera la confrontation culturelle entre l'intelligence humaine et l'intelligence artificielle". Une phrase marketing qui ne mange pas de pain. Il y a quatre ans, Kramnik joua le même match qui se termina par un 4-4.

Chose plus importante: le ministre dit que ce même lieu à Bonn pourrait dans le futur abriter un championnat du monde entre humains cette fois. Il dit que son plus grand souhait serait d'être l'amphitryon de cette compétition. La firme RAG elle-même, par la bouche de son PDG se porta candidate pour patronner une telle manifestation. Si les finances allemandes et la firme RAG se mettent ensemble pour financer un futur championnat du monde, voilà qui rehausserait le prestige de la FIDE et donnerait un retentissement mondial à cette compétition!

Kramnik dit que ses chances de gagner étaient de 50-50, qu'il était difficile de faire un pronostic. Les programmes progressent sans cesse, et l'homme? Dans cette conférence de presse, aucun chiffre sur les

bourses mises en jeu n'a été donné. On a parlé quelque part de 1 million de dollars pour Kramnik en cas de victoire (Très hypothétique)...

## ET EN FRANCE ?

**On pouvait lire mi-Août sur le site de la FFE l'annonce suivante:**

### **"BNP Paribas devient le Partenaire Officiel de la Fédération Française des Echecs**

*BNP Paribas et la Fédération Française des Echecs (FFE) ont signé une convention selon laquelle BNP Paribas devient le Partenaire Officiel de la FFE.*

*BNP Paribas s'engage à soutenir l'équipe de France lors des compétitions de haut niveau, à s'associer à la mise en place de nombreux tournois et à aider la FFE dans la mise en oeuvre de sa politique de promotion auprès des licenciés, du secteur scolaire et du grand public.*

*BNP Paribas souhaite s'impliquer dans ce sport et contribuer aux efforts de la FFE pour lui donner un nouvel élan, en entretenant des liens étroits avec les ligues, comités, les clubs et tous les licenciés, ainsi que par une utilisation très active d'Internet, à la fois en tant que support de jeu et en tant que moyen d'information".*

Ainsi, les responsables de notre fédération et en premier lieu son Président Jean-Claude Moingt ont trouvé un sponsor grâce à leur énergie et à leur entregent. Et quel sponsor! puisqu'il s'agit de l'une des plus importantes banques du monde.

Bravo et félicitations.

Cependant dans un communiqué de la BNP, voisin du premier, on pouvait lire:

*"BNP Paribas, qui a décidé de consacrer au tennis 100 % de son effort dans le sport au sens traditionnel du terme, est heureux de s'associer à cette activité à la fois compétitive et accessible, exigeante et ludique, qu'est le jeu d'échecs. BNP Paribas, qui est présent dans 85 pays....."*

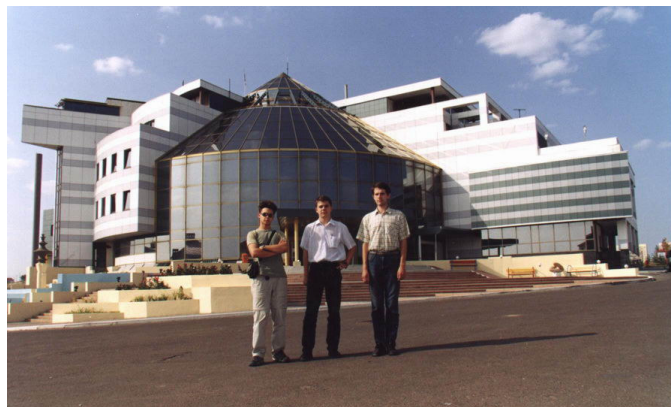
100% pour le tennis et le reste pour les échecs? On se met à penser....Si j'avais lu: 99,9% pour le tennis, j'aurais respiré, car 0,1% d'une grosse somme, c'est tout de même une somme. Mais 0%? N'importe quel mathématicien du dimanche vous dira que 0% d'une somme colossale, c'est encore 0. Il y a peut-être une erreur de formulation dans le communiqué de la BNP, peut-être aussi que j'ai mal compris?. A moins que la BNP nous sponsorise moralement? Ce qui n'est déjà pas si mal (La BNP ayant une capacité d'intervention et d'influence peu ordinaire), mais qui ne mange pas de pain et coûtera fort peu aux actionnaires de cette puissante institution.

**Attendons que notre Président nous éclaire sur cette curiosité: Mécénat, oui, mais avec 0 Euros de crédit.**

## REUNIFICATION

**E**nfin ! Nous allons avoir un champion du monde officiel et reconnu. La plupart des joueurs d'échecs étaient frustrés et en avaient même perdu fierté et sommeil depuis que la pagaille s'était installée à la tête de la FIDE avec ses champions provisoires plus ou moins légitimes, issus d'une cacophonie qui sentait l'amateurisme et

l'irresponsabilité. Le grand monde échiquéen était tout tourneboulé. Mais cela va cesser. Le "nouveau" Président de la FIDE a donc réuni dans sa capitale kalmouke Elista les deux joueurs qualifiés pour la grande finale qui va décerner sans ambiguïté le titre suprême : Veselin Topalov de Bulgarie et Vladimir Kramnik de Russie.



Elista est la Capitale de la République autonome de Kalmykie dans la Fédération de Russie, micro état grand comme deux fois la Belgique et peuplé de 300 000 habitants en majorité Kalmouks. Les Kalmouks sont un peuple sibérien arrivé dans la région au milieu du 17<sup>ème</sup> siècle et qui présente la particularité d'être de religion bouddhiste. Les seuls bouddhistes d'Europe, car la Kalmykie est en Europe, étant située au nord-est du Caucase, sur la mer Caspienne. Kirsan Iliumjinov est le Président de cette république dont le budget se confond avec la cassette personnelle du chef.

**La Cité des Echecs où se joue le match  
Dès leur arrivée, les deux champions n'ont pas manqué au rite  
bouddhiste de faire brûler l'encens sur l'autel des ancêtres.  
Il doit s'agir ici des ancêtres échiquéens. Photos Elista**

Ce sera un match en douze parties entre le 23 septembre 2006 et le 13 Octobre 2007.

La cadence est assez sophistiquée: 40 coups/ 2H + 20 coups / 1H + 15 mn au finish avec un incrément de 30 secondes par coups à partir du 61<sup>ème</sup> coup. Ouf !

En cas d'égalité à l'issue des 12 parties, on fera des matchs de départages avec "rapides" puis "blitz" dont je vous passe les détails.





Les amateurs pourront suivre le déroulement de ce match avec naturellement la diffusion des parties sur internet en se connectant sur le site :

[www.worldchess2006.com](http://www.worldchess2006.com)

Chacun des protagonistes a naturellement préparé son affaire avec un sérieux des plus professionnels. Tout (ou presque) a été prévu. Le staff de Topalov comprend 9 personnes, sans compter les gardes du corps je suppose. L'état major de Kramnik est plus modeste: 7 personnes dont un cuisinier et un physiothérapeute ! On ne sait pas si le FSB (ex-KGB) a pris en mains la sécurité... Vladimir Poutine se tient au courant heure par heure prétend-on... Le Métropolitain de toutes les Russies lui-même, oubliant ses devoirs religieux, se tiendrait en permanence devant son ordinateur... Depuis sa tombe parisienne, Alexander Alekhine suit le match par table tournante et pourrait souffler de l'au-delà quelques coups surprenants à son compatriote. Mais les arbitres vont engager sans doute un mage exorciste, pour repousser le revenant et le renvoyer dans les ténèbres.

Evidemment tout sera fait pour éviter tout dopage pharmaceutique et surtout électronique. Les arbitres ont tout prévu dit-on. Ils se sont fait rancarder sur les dernières trouvailles de la science informatique. La triche ne passera pas.

La bourse est de 1 million de dollars à partager à parts égales entre les deux finalistes. On dit que certains mécènes sont prêts à mettre au pot pour arrondir le magot, qui effectivement paraît assez maigre.

Les médias généralistes commencent à parler de l'événement. Un sympathique mini-battage se met en place. Nous devons tous nous en réjouir, cela ne peut être que bénéfique pour notre sport.

Un écueil nous menace cependant: que le nombre de parties nulles, nulles d'observation ou nulles sans combat, soit très élevé. Alors on verrait les commentateurs de tout poil, et même les joueurs, se détourner de la finale en disant: "des nulles, encore des nulles; vraiment, les échecs c'est nul!"

## SUITE: LE MATCH

Le match a commencé le samedi 23. Les craintes que je formulais ci-dessus paraissent injustifiées. En effet, au cours de cette première partie, Topalov avait une nulle par répétition de coups. Mais, combatif et plein d'allant ou peut-être un peu présomptueux, il refuse la nulle et cherche à gagner bien qu'il ait un pion de moins. Quel courage! Mais malheureusement pour lui, Kramnik défend avec une précision d'ordinateur et finit par gagner au 75<sup>ème</sup> coup suite à une grosse imprécision de Topalov! On doit féliciter Topalov pour sa combativité et sa sportivité. Oui, vraiment ce match commence sous les meilleurs auspices. Pas de quartier!

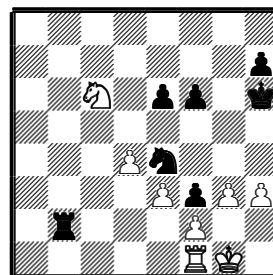
### KRAMNIK – TOPALOV

Première partie – Elista le 23 sept 2006

1. d4 f6 2. c4 e6 3. f3 d5 4. g3 dxc4 5. f2 f5 6. f4 e5 7. f5 c6 8. f6 d5 9. a4 b5 10. axb5 cxb5 11. f5 O-O 12. f6 b6 13. f7 a4 14. O-O f6 15. f3 d5 16. f4 c6 17. f5 b5 18. f6 e5 19. f7 a4 20. f8 d5 21. f9 b6 22. e3 g4 23. f1 d1 24. f2 c6 25. f3 a4 26. f4 d6 27. f5 f3 28. f6 c8 29. f7 e7+ 30. f8 c6 31. f9 b3

31. f5 c6 32. f6 h3 33. f7 c5 34. f8 g5+ 35. f9 g5 36. f10 a5 37. f11 a5 38. f12 d2 39. f13 c1 40. f14 e4 41. f15 d1 42. f16 f1

Les noirs ont la nulle par répétition: f12-f4. Mais, non, ils refusent cette option et continuent..



42... f6 43. f8 d8 44. f9 c1 45. f10 a1 46. f11 h4 47. f12 a2 48. f13 h4 49. f14 c2 50. f15 a2 51. f16 c2 52. f17 a2 53. f18 c6 54. f19 a5+ 55. f20 a2 56. f21 d5 57. f22 a4

La position est toujours égale d'après TIGER

57.....f5

Ce coup semble parfaitement plausible. Et pourtant, il est perdant! Fritz trouve instantanément une suite qui maintient l'égalité:

57... f12 58. f13 g3 59. f14 f2 60. f15 e1 61. f16 f2= 58. f17 e5 59. f18 d3 60. f19 d4 61. f20 d6 62. f21 g3 63. f22 f4+ 64. f23 f5 65. f24 d5 66. f25 d8 67. f26 f8+ 68. f27 f4+ 69. f28 e8+ 70. f29 h5+ 71. f30 g3 72. f31 h5+ 73. f32 e5 74. f33 e2 75. f34 d5 [1-0]



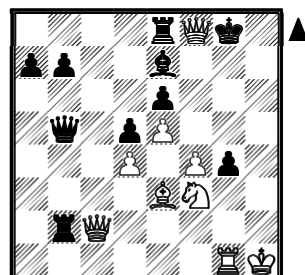
La première partie va commencer. Les officiels sont là. A droite, l'arbitre en chef: Geurt Gijssen. Photo Elista

### TOPALOV - KRAMNIK

Deuxième partie – Elista le 24 sept 2006

1. d4 d5 2. c4 c6 3. f3 f6 4. f4 dxc4 5. f5 f5 6. e3 e6 7. f6 c4 8. O-O f7 9. f2 g6 10. e4 O-O 11. f3 f5 12. e5 d5 13. f4 cxd5 14. f5 e3 15. f6 g6 16. f7 f4 17. f8 d3 18. f9 e3 19. f10 h1 20. g4 f7 21. f11 g1 22. f12 f3 23. f13 c4 24. f14 g2 25. f15 xg4 26. f16 xa4 27. f17 h5 28. f18 c2 29. f19 xg4 30. f20 h5 31. f21 gxf8=

Jusqu'ici, on a vu une magnifique partie, surtout de la part de Topalov



31... f8??

Enorme erreur. Coup perdant car il laisse le roi sur la colonne de la tour....

31... f8 32. f7 f2 les blancs ont la nulle par échec perpétuel avec la dame.

32. f6??

Topalov laisse passer sa chance et "sabote" sa belle partie.  
32. ♖g4+ (On ne comprend pas pourquoi Topalov ne joue pas ce coup tellement évident) ♜g7 33. ♜c7 Avantage totalement gagnant pour les blancs. Kramnik peut abandonner....

32... ♜g7 33. f5 ♜e7 34. f6 ♜e2 35. ♜g4 ♜f7 36. ♜c1 ♜c2 37. ♜xc2 ♜d1+ 38. ♜g2 ♜xc2+ 39. ♜g3 ♜e4 40. ♜f4 ♜f5 41. ♜xf5 exf5 42. ♜g5 a5 43. ♜f4 a4 44. ♜xf5 a3 45. ♜c1 ♜f8 46. e6 ♜c7 47. ♜xa3 ♜xa3 48. ♜e5 ♜c1 49. ♜g5 ♜f1 50. e7 ♜e1+ 51. ♜xd5 ♜xe7 52. fxg7 ♜xe7 53. ♜d6 ♜e1 54. d5 ♜f8 55. ♜e6+ ♜e8 56. ♜c7+ ♜d8 57. ♜e6+ ♜c8 58. ♜e7 ♜h1 59. ♜g5 b5 60. d6 ♜d1 61. ♜e6 b4 62. ♜c5 ♜e1+ 63. ♜f6 ♜e3 [0:1]

Deux parties et deux victoires de Kramnik! Mais dans cette deuxième partie plus encore que dans la première, Kramnik a eu une chance inouïe. La particularité de cette partie est que l'on a vu deux bourdes successives, de Kramnik d'abord et de Topalov ensuite.

Bizarre pour un match de finale du championnat du Monde, d'autant plus que le rythme est très lent!

# COMMUNICATION

## QUELQUES ADRESSES UTILES

**FEDERATION FRANCAISE DES ECHECS**  
BP 10054 - 78185 Saint-Quentin-en-Yvelines Cedex.

☎ 01 39 44 65 80 : Fax 01 39 44 65 90

SITE = <http://www.echecs.asso.fr/>

## LIGUE MIDI-PYRENEES DES ECHECS

SITE = <http://www.lmpe.org>

FORUM = <http://lmpe.org/forum/>

➡ **Jacques BOUTHIER** Président de la Ligue  
MPYR 17 rue de Bourrassol 31 300 TOULOUSE  
☎ 05 61 42 08 30 mel = [jacquesbouthier@free.fr](mailto:jacquesbouthier@free.fr)

➡ **Frédéric RIVIERE** Secrétaire de la Ligue  
222 Avenue de Muret 31300 TOULOUSE  
☎ 05 61 42 38 53 et ☎ 06 76 54 89 73  
mel = [fredoriv@wanadoo.fr](mailto:fredoriv@wanadoo.fr)

➡ **Françoise CWIEK** Trésorière de la Ligue  
18, rue Jean Jacques Rousseau  
31 830 PLAISANCE DU TOUCH  
☎ 05 62 48 81 41 mel = [fr.cwiek@wanadoo.fr](mailto:fr.cwiek@wanadoo.fr)

➡ **Dominique DERVIEUX**  
Direction Régionale de l'arbitrage  
9, rue de la Convention 93 260 LES LILAS  
☎ 01 48 43 74 94 mel = [ddtm.dervieux@laposte.net](mailto:ddtm.dervieux@laposte.net)

➡ **Laurent BOULOGNE** Homologation des tournois  
mel = [olsfa-lboulogne@yahoo.fr](mailto:olsfa-lboulogne@yahoo.fr)

➡ **José PIAT** Délégué Elo de la Ligue  
mel = [jose.piat@yahoo.fr](mailto:jose.piat@yahoo.fr)

➡ **Louis BEAURAIN** Chargé des Jeunes et N4  
jeunes "Hustet" 32 205 MONTREAL DU GERS  
☎ 05 62 28 26 53  
mel = [louis.beaurain@wanadoo.fr](mailto:louis.beaurain@wanadoo.fr)

➡ **Fabien TANGUY** Webmaster du site ligue  
mel = [webmaster@lmpe.org](mailto:webmaster@lmpe.org)

➡ **Michel BEDOS** entraîneur  
1, Allée des Puits-Clos 31 520  
RAMONVILLE SAINT-AGNE  
☎ 05 61 73 52 68 mel = [michko31@free.fr](mailto:michko31@free.fr)

➡ **Jean-Christophe CARPENTIER**  
Président de la Commission technique  
8, rue Jean-Moulin 31 600 MURET  
☎ 05 62 23 29 50 mel = [jccarpentier@wanadoo.fr](mailto:jccarpentier@wanadoo.fr)

➡ **Pierre AUREJAC** Directeur de la Régionale 1 -  
141, Avenue Dembourg 81 000 ALBI

☎ 05 63 47 31 59 et ☎ 05 63 60 29 67

mel = [pierre.aurejac@equipement.gouv.fr](mailto:pierre.aurejac@equipement.gouv.fr)

➡ **Axel PRIEUR** Directeur de la Nationale 4  
"Fond de Tuile" 82 100 LES BARTHES  
mel = [Axelprieur@aol.com](mailto:Axelprieur@aol.com)

➡ **Hervé VERWAERDE** Directeur de la Régionale 2  
Avenue Irène Joliot Curie 09 400 MERCUS  
☎ 05 61 02 75 97 mel = [regionale2@lmpe.org](mailto:regionale2@lmpe.org)

➡ **Philippe RICH** Directeur Coupe de la Ligue  
616 Chemin de Gay 31 600 SEYSSSES  
☎ 06 88 85 46 79 mel = [philipperich@aol.com](mailto:philipperich@aol.com)

➡ **Gilbert ROUEDE** rédacteur du Bulletin  
11 rue Antonin Bordes 32 000 AUCH  
☎ 05 62 05 66 96 mel = [gilbert.rouede@wanadoo.fr](mailto:gilbert.rouede@wanadoo.fr)

➡ **COUPE DE LA FEDERATION:** Directeur :  
Jacques DUPONT 13, rue des martyrs 75 009 PARIS  
☎ 01 45 26 08 21  
mel = [jacques-dupont.ffe@club-internet.fr](mailto:jacques-dupont.ffe@club-internet.fr)

➡ **COUPE 2000** Directeur: Sylvain WLASSEWITCH  
Lot. Bel Air 33, rue des Roses 01 340  
MONTREVEL EN BRESSE ☎ 06 76 51 21 21  
mel = [sylvain.wlassewitch@libertysurf.fr](mailto:sylvain.wlassewitch@libertysurf.fr)

**A** partir du site lmpe, onglet CONTACTS, vous avez une liste beaucoup plus étoffée de responsables classés par fonctions, avec leurs coordonnées. Cette liste vient d'être mise à jour par Frédéric Rivière, avec les éléments qu'il connaissait, évidemment.

Cependant, il doit rester des noms ou adresses erronés ou incomplets.

Les responsables des clubs, les présidents de CDJE, etc ... doivent prévenir Frédéric Rivière  
[secretaire@lmpe.org](mailto:secretaire@lmpe.org)  
pour qu'il fasse les mises à jour "al dente"

## PARTICIPER A LA VIE DE LA LIGUE

*Vous pouvez participer à la vie de la ligue en recevant et en donnant des information par INTERNET ou en contribuant à alimenter le BULLETIN*

## 1- Recevoir des informations



### a) Par le site et le forum

Vous pouvez consulter régulièrement les différents rubriques du site ligue et du forum. Vous y avez de nombreuses informations sur la vie de la ligue: calendrier, manifestations diverses, compte-rendus, arbitrage, résultats des compétitions; bases de parties

### b) Liste de diffusion par courrier électronique

Pour communiquer des informations, la ligue utilise une liste de diffusion. Ceux qui sont inscrits sur cette liste reçoivent automatiquement et en temps réel toutes les informations diffusées par la ligue (ou par n'importe quel abonné)

Cette liste comprend plus de cent abonnés. Par son intermédiaire, on peut toucher presque tous les clubs, et plusieurs correspondants par club.

L'idéal serait que tous les membres du bureau de chaque club, les responsables des compétitions de chaque club, sans compter d'autres correspondants soient inscrits sur cette liste.

Pour être inscrit sur cette liste, rien de plus simple:

Envoyer un mail à :

[correspondants-subscribe@lmpe.org](mailto:correspondants-subscribe@lmpe.org)

vous recevrez un mail de confirmation. Vous y répondez. Fin, vous êtes inscrit.

### c) Par le bulletin

Le bulletin paraît tous les deux mois. Il n'est plus envoyé par la poste ni servi par abonnement. La seule façon de se le procurer est de le **télécharger sur la site de la Ligue**.

Procédure:

Accéder au site lmpe: = <http://www.lmpe.org>

Puis rubrique "bulletins" puis Bulletins année x puis Bulletin N°Y puis enregistrer.

Une fois votre bulletin enregistré, il faut le décompresser avec Winzip ou équivalent. On trouve ces programmes gratuits sur internet

Le fichier est en format **pdf (et non word)**. Pour le lire, utiliser le programme Adobe reader (ou équivalent)

**Pour ceux qui auraient quelques difficultés, je peux leur envoyer le bulletin directement en clair, et par courrier électronique. GR**

## 2- Donner des informations

**Vous pouvez donner des informations accessibles à la majorité des joueurs de la ligue de diverses façons**

- a) Par la liste de diffusion (voir ci-dessus)
- b) En utilisant le forum (tout en sachant que beaucoup de joueurs ne le regardent pas)
- c) par une contribution au bulletin: Parties, analyses, annonces de tournois, articles de toutes les formes possibles ...etc.. Envoyer au responsable par courrier électronique ou postal à Gilbert Rouede
- c) En ce qui concerne les compétitions vous pouvez faciliter grandement le travail des responsables et accélérer la lecture des résultats en postant une feuille de match ou un fichier de parties

### Poster un match

N'importe quel joueur licencié peut publier sur le site FFE la feuille de match d'une rencontre en N4; REG1; REG 2

**Pour cela il faut être inscrit sur une liste FFE**

1. aller sur le site fédéral : [www.echecs.asso.fr](http://www.echecs.asso.fr)
2. cliquer sur l'onglet "connexion",
3. apparaît alors un formulaire d'authentification. Cliquer sur s'inscrire
4. remplir les 3 champs . Puis, cliquer sur enregistrer.
5. un mail est envoyé à votre adresse. L'ouvrir et cliquer sur le lien, comme indiqué. Un message vous annonce alors que votre inscription est validée. FIN . Vous êtes inscrit pour l'année.

**Pour se connecter :**

1. aller sur le site fédéral
2. cliquer sur l'onglet "connexion"
3. remplir le formulaire d'authentification avec votre n°de licence et votre mot de passe. Cliquer sur "soumettre"

**Vous remplissez la feuille de match.**

*Cette feuille de match n'apparaît pas directement sur le site FFE. Elle est mise en attente dans un "sas". C'est le responsable de la compétition qui la vérifie, la valide, et la publie sur le site FFE.*

*Facilité de travail considérable pour le responsable!!*

# Analyses



**Au tournoi de Saint-Affrique, Karelle Bolon a été**

**redoutable Dominique Leygue, originaire du Pays Basque mais qui joue à Marseille.**

particulièrement brillante. Je pense que c'est un des plus beaux tournois qu'elle a joué au cours de sa carrière échiquéenne.

Dans la partie ci-dessous, qu'elle analyse elle-même, elle rencontre le

**A Saint Affrique: Karelle Bolon contre Bruno Marzlof – une des rares parties qu'elle ait perdues- et au deuxième plan: Andreea Sasu contre Lorenzo Camel**

CARO-KANN

**LEYGUE Dominique 2344  
BOLON Karelle 2011**

St-Affrique - 27/ 7/2006.

1. e4 c5 2. ♖f3 g6 3. ♘c3 ♗g7  
♗g7 avant ♘c6 pour éviter les variantes avec ♗b5 et espérer une dragon accélérée...
4. d3 ♘c6 5. ♗e3 ♘d4  
après ..d6, j'avais peur de d4 qui ouvre un peu toutes les lignes blanches...
6. ♖d2 d6 7. h3 ♗d7 8. ♘d1 ♘xf3+ 9. gxf3  
♗c6 10. d4

Peut-être un coup un peu précipité qui me permet de jouer au centre avec mes pions. Un plan possible pour les blancs était c3 puis d4 et e3 puis pousser éventuellement d4-d5 et c4 et replacer le cavalier en c3.

10... cxd4 11. e3xd4 e5 12. e3c3

Si 12. e3c3, d5-d4 est inévitable

12... d5 13. e3d3 d4

13... e7 était beaucoup mieux, puis poursuivre par 14... O-O et pousser f5 et accentuer la pression sur e4.

14. e3b4 a5 15. e3a3 e3h6 16. e2e2 d7 17. b4 axb4 18. e3xb4 e3f6 19. e3b2

ça se complique, les blancs menacent maintenant de venir en c4 et occuper la case d6 et b6...une des raisons pourquoi le coup 13...d4 était précipité puisqu'il a permis aux blancs de replacer leurs pièces.

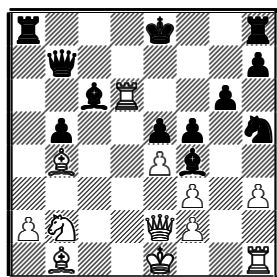
19... b5 20. c4

J'ai pensé également au coup 20.a4 pour les blancs, mais les noirs n'étant pas obligés de prendre le pion, ils peuvent jouer 20... e3b8 et sur 21. a5, le jeu des pièces blanches semble restreint. Mais du côté des noirs malgré la venue du cavalier en f4, on voit difficilement comment ils pourraient progresser.

20... dxc3 21. e3xc3 e3f4 22. e3b4 e3h5 23. e3d1 e3b7 24. e3b1 f5

La suite logique après le coup e3b7...De plus, le coup 22...f5 empêche e3d3 (puis e3c5) car il y a fxe4...

25. e3d6



25... e3f7?

J'oublie que je peux faire 25... O-O qui me permet de garder un petit avantage; e3f7 est sûrement l'erreur de la partie...

26. e3f5! g5

Si 26... e3f3? 27. f3g6+, h3g6 28. e3d3 menaçant e3d7 et e3xg6... Si 26... e3f3? 27. f3g6+, e3g7 29. e3d3 menaçant de venir en f5 puis e6...

27. e3c2 e3f3 28. e3b3+

Un coup qui m'a un peu surpris, je ne l'ai pas vu venir...

28... e3g7 29. e3e6 e3h8

e3h8 était possible aussi...éventuellement venir en c1 mais les blancs jouent 30. O-O puis 30... e3c7; mais je voulais absolument échanger au moins une tour...

30. f6+ e3h8 31. e3xd8+ e3xd8

Seul coup si les blancs veulent espérer quelque chose...

32. f7 e3c6

Seul coup je pense. La menace e3e8 pour les blancs est beaucoup trop forte...

33. e3xc6 e3c6 34. O-O e3g7 35. f8=e3+ e3xf8 36. e3xf8+ e3xf8 37. e3xh7

Les blancs avec leur qualité de plus ont sûrement un léger avantage, mais il ne reste plus beaucoup de pions et les noirs avec la paire de fous peuvent essayer de créer un réseau de mat sur l'aile roi des blancs.

37... e3f6 38. e3f5 e4

Empêche e3d3, préserve donc la paire de fou et menace e3 pour ouvrir les lignes pour les fous.

39. e3d1 e3d5

>Fc4 >Fd2

40. e3c3 e3c4

menace b4

41. e3b1 e3d3 42. e3xb5

Si 42. e3d1, alors e3e7, et les noirs peuvent laisser leurs pièces là où elles sont...

42... e3xb5 43. e3xb5 e3 44. e3d4 e3e7 45.

e3d3 e3d5 46. f3 e3c3 47. e3c4 e3d6 48.

e3b5+ e3xb5 49. e3xb5 e3c5

Cette finale est normalement nulle puisqu'il reste les fous de couleurs opposées et très peu de pions.

50. a4 e3c7 51. e3f1 e3d4 52. e3e2 e3b6 53.

f4 gxf4 54. e3f3 e3e5 55. h4 e3c7 56. e3d3

e3f6 57. e3e4 e3g6 58. e3e2 e3h6 59. e3f5

e3h7 60. h5 e3h6 61. e3g4 e3h7 62. e3g5 e3h8

63. h6 [1/2:1/2]

[Analyse de Karelle BOLON]

## La partie suivante a déjà été publiée dans le bulletin des joueurs d'échecs par correspondance (AJEC)

Pour les lecteurs de la ligue, n'ayant pas de partie intéressante à commenter, j'ai choisi (et vous m'en excuserez), une partie que j'ai joué par correspondance il y a 4-5 ans. C'est une partie spectaculaire et pourtant les principes de base appliqués ici me semblent assez simples à comprendre. Gilles HERVET

DEBUT'DU FOU

HERVET Gilles (ICCF = 2490)

NIENHUIS Kier (ICCF = 2376)

Jouée en 2002.

1. e4 e5 2. e3c4

L'ouverture du fou: une ouverture saine, sans risque pour les blancs, que je joue également devant l'échiquier et qui peut transposer souvent dans la défense des deux cavaliers. Par exemple: 2... e3d6 3. d4!? (Gambit Urusov pour les plus téméraires) exd4 4. e3f3 e3c6!

2... e3f6 3. d3 c6

3... e3c6 rentre dans l'italienne et 3... e3c5 peut conduire à un gambit roi refusé ou une viennoise.

4. e3f3 d5 5. e3b3 e3d6 6. e3c3

Aujourd'hui, on jouerait peut-être plus volontiers 6. exd5 exd5 7. 0-0 et les blancs vont peser sur le centre noir encore fragile. C'est pour cette raison que 3... e3c6 et 3... e3c5 ont la préférence au top niveau de nos jours.

6... dxe4 7. e3g5

C'est bien sûr un cavalier qui doit aller en e4 pour contrôler le centre et non le pion d

7... O-O 8. e3cxe4 e3xe4 9. e3xe4 e3f5 10.

e3f3 e3xe4

10... e3g6? une faute classique, après

11. h4 l'attaque blanche est terrible

11. dxe4 a5?!

Jusque là, on a joué une ouverture du fous des plus classiques. La pratique retient surtout 11... e3d7 comme le fit Kramnik

contre Adams. La relative perte de temps avec a5, va permettre aux blancs d'orchestrer une attaque éclair sur l'autre aile.

12. a3

ménage un repli sur la diagonale la plus dangereuse pour les noirs.

12... e3a6 13. h4!

Comme dans le dragon, où Fischer dirait 0-0 h4/h5 et bientôt mat!

13... e3c5 14. e3a2 e3h8

Affaiblit f7, mais le roi se soustrait au fou blanc.

15. e3e3 e3e7 16. h5

menace h6 et un premier affaiblissement de la défense noire.

16... h6 17. 0-0-0

Maintenant que les deux monarques ont choisi leur aile, des attaques à roques opposés sont lancées. On note à cet instant la position dominante de la paire de fous des blancs et déjà des tours qui bénéficient de plus d'espace côté blanc. Les blancs ont déjà un net avantage...et ils sont stratégiquement gagnants je pense.

17... b5 18. g4 f6

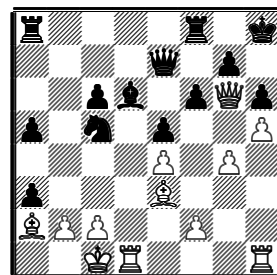
L'utilité de 14... e3h8 apparaît ici; elle freine la poussée des pions g et h

19. e3f5!

Il faut préparer la percée g5 dans de bonnes conditions en vue d'ouvrir la colonne h. Pour cela la faiblesse relative du pion h6, avec l'idée e3xh6 doit être exploitée.

19... b4 20. e3g6 bxa3

Les noirs semblent percer les premiers!



21. e3xd6!

Sacrifice de déviation

21... e3xd6 22. e3xh6

L'ouverture de la colonne h ou g pour la tour est maintenant l'objectif pour mater.

22... e3d3+

bien sûr la prise en h6 entraîne un mat en un! Les noirs jettent donc leurs dernières cartouches espérant un hypothétique perpétuel

23. cxd3 e3g8 24. e3c2

pare e3xd3 avant de dégager le pion h par e3d2 avec l'idée h6-hxg7

24... axb2 25. e3d2

Enfin la consécration pour la dernière pièce n'étant pas encore entré en jeu!

25... e3g8 26. e3h3 f5 27. gxf5 b1=e3+ 28.

e3xb1 e3c5+ 29. e3d1 e3d6 30. e3g5 e3a7 31.

h6 enfin!

31... e3xh6 32. e3g4

Abandon ....dernière pointe subtile après

32... e3xh3 33. e3xh3 e3g8 34. e3a2+ e3f8

35. e3g5 c'est mat au coup suivant par e3h8

[1:0]

[Analyse de Gilles HERVET]

NDLR : Le joueur hollandais Kier Nienhuis est décédé en juin 2004. Par cette analyse, Gilles Hervet lui rend hommage et rappelle son souvenir



**LACROIX Romain 2075**  
**MONTABORD Manuel 2192**  
 CHT DE FRANCE 2006 – OPEN A

1. e4 c5 2. ♖c3 a6 3. g3 b5 4. ♕g2 ♗b7 5. d3 e6 6. f4 ♖f6 7. ♖f3 b4 8. ♖e2±  
*les noirs ont un développement des pièces plutôt bizarre*  
 8... d5 9. e5 ♖fd7 10. d4 ♖c6 11. c3?!  
 11. O-O± évitant Fb4+  
 11... a5?!  
 11... bxc3 12. bxc3 cxd4 13. cxd4 ♗b4+ 14. ♗d2 ♗xd2+ 15. ♗xd2  
 12. O-O g6  
*contre f5, mais il fallait se presser de roquer !*  
 12... ♗e7 13. f5 exf5 Diagramme # ou 14. ♗c2!? (14. ♖f4! cxd4 (14... bxc3 15. bxc3 ♖b6 16. e6 cxd4 (16... fxe6?? 17. ♖xe6 ♗d7 18. ♖xg7+ ♗d8 (18... ♗f8 19. ♖xf5+)) 19. ♖xf5! ♗xf5 20. ♖g5 ♗g6 21. ♖f7+ ♗c8 22. ♖xh8+)) 17. exf7+ ♗xf7 18. cxd4 (18. ♖xd4 ♖xd4 19. cxd4 ♗e8 20. ♗b1±) 18... ♗e8 (18... ♗f6 19. ♗e1 ♗a6 (19... ♗c8 20. ♖e5+ ♗xe5 21. dxe5 ♗e8 22. ♖xd5 ♖xd5 23. ♗xd5+)) 20. ♖e6 ♗c8 21. ♖fg5+ ♗g8 22. ♗h5 ♗d7 23. ♗b1+)) 19. ♗b1 ♗a6 20. ♗e1 ♗g8 21. ♖e6 ♗b8 22. ♗f4+)) 15. ♖xd4 (15. e6 ♖b6 16. exf7+ ♗xf7 17. ♖xd4 ♖xd4 18. cxd4 ♗e8 19. g4 ♗d6 20. gxf5 ♗h4∞) 15... ♖cxe5 16. ♖xd5 bxc3 17. bxc3 ♗xd5 18. ♗xd5 ♗c8 19. ♖xf5±) 14... bxc3 15. bxc3 ♗a6 16. ♗f2 O-O (16... g6 17. ♗h6±) 17. ♗xf5→  
 13. g4 bxc3 14. bxc3 cxd4 15. cxd4 h5?!  
 15... ♖e7 16. ♖e1! (16. ♖g5 h6□; 16. ♗a3!? ♗a6 17. ♗f2 (17. f5 gxf5 18. ♗xe7 ♗xe7 19. gxf5 ♗h6∞) 17... h5 18. g5 ♖f5 19. ♗xf8 ♗xf8 20. ♗h3±) 16... h5 17. f5! gxf5 18. gxf5 ♖xf5 19. ♗b1 ♖b6 20. ♗xf5! exf5 21. ♖f4 ♗e7 22. ♖ed3→  
 16. f5! ♗b6  
 16... hxc4 ! 17. fxe6 gxf3 18. exf7+ (18. exd7+ ♗xd7 19. ♗xf3 ♗a6 20. ♗f2±) 18... ♗xf7 19. ♗xf3! ♗g7 20. ♗xd5 ♖dxe5 21.

dxe5 (21. ♖f4 ♗c8 22. dxe5 ♗c5+ 23. ♗h1 ♗xh2+! 24. ♗xh2 ♗h4+ 25. ♗g2 ♗g5+ 26. ♗h1 ♗h4+ 27. ♗g2 ♗g5+ ) 21... ♗c5+ (21... ♖xe5 22. ♗xb7 ♗b6+ 23. ♖d4 ♗xb7 24. ♗b1±) 22. ♗g2 ♖d4 23. ♗xb7 (23. ♗f7+ ♗g8 24. ♗xb7 ♗xf7 25. ♖xd4 ♗xd4 26. ♗f3+ ♗g7 27. ♗xa8 ♗xa8 28. ♗xa8 ♗xa8 29. ♗b1 ♗xe5 ) 23... ♗d7 24. ♗f3!! ♗xh2+! 25. ♗xh2 ♖xf3+ 26. ♗g3 ♗xb7! 27. ♗b1! ♗b4 28. ♗h6+! ♗xh6 29. ♗h1+ ♗g7 30. ♗xf3 ♗xf3+ 31. ♗xf3 ♗f8+ 32. ♗e4± cette variante spectaculaire n'est pas de moi mais de fritz !  
 17. fxe6 fxe6 18. gxf5  
 18. g5 ♖dxe5 19. ♖xe5 ♖xe5 20. ♖f4±  
 18... gxf5  
 18... ♗a6! 19. ♗f2 (19. hxcg6? ♗xe2 20. ♗xe2 ♖xd4 21. ♖xd4 ♗xd4+ 22. ♗e3 ♗xe5) 19... ♗xe2 20. ♗xe2 ♗xh5 21. ♗b2 ♗a7 22. ♗h1±  
 19. ♗g5!  
 19. ♖f4 ♖d8 20. ♖g5 ♗h6 21. ♗h1+–  
 19... ♗e7 20. ♗b1 ♗a6 21. ♗c2  
 21. ♖f4 ♖f8 22. ♗xe7 ♖xe7 23. ♖g5 h4  
 24. ♖f7 ♗xf7 25. ♖xe6+ ♗g8 (25... ♗xe6 26. ♗g4+ ♖f5 27. ♗xf5+ ♗e7 28. ♗xb7+ ♗xb7 29. ♗f7+ 26. ♗g4+ ♖f6 27. ♖c5 ♗c4 28. ♗xb7+–  
 21... ♖f8  
 21... ♗xg5? 22. ♗g6+ ♗d8 23. ♖xg5 ♗xe2 24. ♗xb7+–;  
 21... ♗g8 22. ♗h7 O-O-O 23. ♗xe7 ♗xe2 24. ♖e1 ♖xe7 25. ♗xe7 ♗e3+ 26. ♗h1 ♗xd4 27. ♖f3 ♗g4 28. ♗f2+–  
 22. ♗xe7 ♖xe7 23. ♖g5!? ♗c8  
 23... ♗g8 24. ♖f7 ♖f5 25. ♗xf5 exf5 26. ♖d6+–  
 24. ♗b2 ♗g8 25. ♖f7 ♖f5 26. ♗xf5!  
*la dernière finition*  
 26... exf5 27. ♖d6+ ♗d7 28. ♗xb7+ ♗xb7 29. ♗xb7+ ♗c7 30. ♗xc7+ ♗xc7 31. ♖f4 [1:0]

[ANALYSE DE ROMAIN LACROIX]

**LACROIX Romain 2075**  
**HODOT Yves 2006**  
 CHT DE FRANCE 2006 – OPEN A

1. e4 e6 2. d4 d5 3. ♖d2 ♖f6 4. e5 ♖fd7 5c3 c5 6. ♗d3 ♖c6 7. ♖e2 f6 8. exf6 ♗xf6 8... ♖xf6 9. ♖f3 ♗d6 10. O-O O-O 11. ♗f4 etc  
 9. ♖f3 cxd4 10. cxd4  
 10. ♗g5 ♗f7 11. cxd4 ♗d6 12. O-O O-O transpose dans la partie  
 10... ♗b4+ 11. ♗d2 ♗d6  
 11... ♗xd2+ 12. ♗xd2 O-O 13. ♖c3!? (13. O-O e5!? 14. dxe5 ♖dxe5 15. ♖xe5 ♖xe5 16. ♗c2 ♗e6∞) 13... ♖b6 (13... e5 14. ♖xd5 ♗d6 15. dxe5 ♖dxe5 16. ♖xe5 ♖xe5 17. O-O±) 14. ♗e3 ♗d7 15. O-O±  
 12. O-O O-O 13. ♗g5 ♗f7 14. ♗h4!? h6  
*Fxh7 menaçait*  
 15. ♗g3 ♗xg3  
 15... e5 16. dxe5 ♖dxe5 17. ♖xe5 ♖xe5 18. ♗c2±  
 16. fxg3 ♖b4?  
 16... e5? 17. ♗b3! ♗e6 18. ♗ae1 e4 (18... exd4 19. ♖f4 ♗d6 20. ♖xd5 ♗h8 21. ♖f4 ♖c5 22. ♖g6+ ♗xg6 23. ♖e5! ♗xf1+ 24. ♗xf1 ♗f5 25. ♖xg6+ ♗xg6 26. ♗b5+–) 19. ♖f4 ♗xf4 20. gxf4 ♖f6 21. ♗b5+–  
 17. ♗b1± a5 18. a3  
 18. ♖f4 ♗e8 19. a3 ♖c6 20. ♗e2+–  
 18... ♖c6 19. ♗d3 g5  
 19... ♖f6? 20. ♖e5! ♗c7□ 21. ♖g4+–  
 20. ♗c2 ♗g7 21. g4!? b6  
*l'id'e est bonne mais il n'aura jamais le temps d'aller en a6 !*  
 22. ♗e3 ♖f6 23. h3 ♗a7  
*les pièces bougent comme elles peuvent*  
 24. ♗ac1 ♖e7 25. ♗d3!+–  
*on se rapproche du zugzwang*  
 25... h5?  
 25... ♗d7 26. ♖e5 ♗e8 27. ♖g3+–  
 26. gxf5 ♖f5 27. ♗xf5 exf5 28. ♗xc8 ♗xc8 29. ♗e6+ ♗h7 30. ♗xc8 ♖d7 31. ♖e5 f4 32. ♖c6 ♖f6 33. ♖xa7 [1:0]

[ANALYSE DE ROMAIN LACROIX]

## LE CAP D'AGDE 2006

### LES REGIONALES QUALIFICATIVES POUR LE CAP D'AGDE

La CCAS en coopération avec la FSGT pour les questions techniques et l'arbitrage organisait le dimanche 24 septembre 9 tournois de parties rapides dans les villes suivantes: Paris; Montpellier; Marseille; Toulouse; Vienne; Rennes; Metz; Rouen; Mont de Marsan.

Ces opens servaient de qualification pour les rencontres du Cap d'Agde avec les conditions suivantes:

- 40 joueurs tous tournois confondus (Choisis par le directeur au prorata des participants à chaque tournoi) se verront offrir le séjour et l'inscription aux tournois du Cap d'Agde. Ce seront: pour chaque site: le 1er au général, puis le meilleur - de 1600, puis le meilleur - 2000, puis le meilleur à + 2000, s'il y a lieu
- Ces tournois permettaient de classer aussi les équipes de 4 constituées à l'avance (équipes corporatives). Les équipes qualifiées seront prises en charge dans les mêmes conditions.

**Le tournoi de Toulouse a eu lieu au restaurant CCAS**

- 26 rue de Sébastopol

40 participants environ. Les 4 premiers: 1- Sanchez; 2- Hervet; 3- Casanova; 4- Bouthier . Les 4 équipes engagées sont toutes qualifiées puisque Toulouse avait droit à 4 équipes. Toutes les quatre pourront participer aux tournois du Cap d'Agde pour un budget "léger"

### LES RENCONTRES DU CAP D'AGDE

Elles auront lieu du 26 octobre au 2 novembre 2006  
 Evidement, pour participer individuellement aux rencontres du Cap d'Agde il n'était nullement nécessaire de passer par ces qualifications.

Pour s'informer: aller sur le site:

<http://www.agdechecs-ccas.com/inscription.php>

Télécharger le bulletin d'inscription:

[http://www.agdechecs-ccas.com/inscription\\_opens.pdf](http://www.agdechecs-ccas.com/inscription_opens.pdf)

**Remarque:** La FSGT utilise le programme Ribous pour les appariements. C'est le premier qui ait été fabriqué, c'est son grand mérite. Mais il remonte à 20 ans et est devenu obsolète.

## LMPE-SECTEUR JEUNES SAISON 2006-2007

Chaque Président de Club a reçu de la FFE un dossier Jeunes dont voici le résumé et l'adaptation possible pour la LMPE.

Les décisions définitives seront prises lors du prochain CD.

### CHAMPIONNAT DE FRANCE DES JEUNES

#### 1° Phase départementale:

Les stipulations qui suivent sont des recommandations non des obligations, sauf pour les qualifications. Les Comités Départementaux devront rédiger un règlement et me l'envoyer

**Louis Beaurain Hustet 32250 Montréal du Gers**

Elle doit se dérouler entre septembre et décembre de préférence pendant les vacances de novembre.

Licence B (minimum)

Cadences: PPO, Pou et Pup entre 20 et 30 mn KO.

Les autres entre 30mn+10s/coup et 50mn+10s/coup.

Rondes: jusqu'à 16 joueurs au moins 5 rondes, de 17 à 32 au moins 7 rondes etc...

Qualification pour phase Ligue: 2 solutions possibles

Soit en fonction des effectifs de la saison précédente (tableau fédéral).

Soit qualification des joueurs réalisant la moitié des points plus 1/2.

*Je trouve cette dernière solution beaucoup plus juste car elle tient compte de la réalité de la compétition. Exemple si un département avait l'an dernier peu de benjamins, beaucoup de pupilles, et peu de poussins, cette année il n'y aurait pas beaucoup de qualifiés pour ces pupilles devenus benjamins et beaucoup de places pour les quelques poussins devenus pupilles. De plus il me paraît souhaitable de privilégier les joueurs effectivement sur le terrain plutôt que ceux présents sur les listes. Enfin cette sélection est bien plus lisible pour les jeunes, en cas d'égalité de point un départage pas toujours bien compris intervenait, alors qu'ici, avec n+1/2 les joueurs à égalité sont qualifiés.*

Attention il faudra choisir car le système de qualification doit être **le même pour tous les départements**.

Décision au prochain CD. Envoyez moi vos avis.

#### 2° Phase Ligue

du 14 au 17 Février 2007 ou du 15 au 17 février  
Confirmation prochain CD

***L'appel d'offre est toujours valable si un club désire organiser cette compétition.***

Licence A obligatoire;

Cadences:

PPO et P de 30+10 à 50+10 maxi 4 rondes/ jours.

Autres de 50+10 à 1H30+30 maxi 3 rondes/ jours.

Qualifications pour Championnat de France: 3 possibilités

Résultat Championnat France 2005: 6/9 ou 6,5/9 si le jeune change de catégorie.

Elo(Fide ou FFE) de septembre:

2100 pour les minimes garçons, 1850 pour les filles .

2000 pour les benjamins 1750 pour les benjamines.

1800 pour les pupilles 1550 pour les pupillettes.

1700 pour les poussins 1450 pour les poussines.

Quotas Ligue en fonction des effectifs, mais aussi d'autres critères, activités, réussite..

#### 3° Championnat de France:

il aura lieu du 7 au 15 avril 2007

### RAPPEL: N IV JEUNES

Une présélection aura lieu le 17 Décembre ***(Qui veut l'organiser?)*** avec le même système que la coupe de la Fédération ou coupe 2000.

Equipe de 4: 1 minime ou plus jeune, 1 benjamin ou plus jeune, 1 pupille ou plus jeune et un poussin ou plus jeune.

La licence B est nécessaire.

La cadence sera de 50mn+10s/coup pour les 3 premiers échiquiers et 20 mn+10s/coup pour les 4ème avec match aller-retour.

Les 4 premières équipes se rencontreront en toutes rondes le 14/01, l'équipe première montera en NIII Jeunes.

Remarque: si le 17/12 il y a plus de 16 équipes le 14/01 il y aurait 2 groupes «Géographiques» de 4 et le 17 ou 18/03 les vainqueurs de chaque groupe se rencontreraient, le gagnant monterait en NIII

**Louis BEAURAIN.**

## CD DE LA LIGUE

**Réunion du comité directeur de la ligue Midi-Pyrénées des échecs à Muret le 23 septembre 2006.**

**La réunion débute à 14H40 dans les locaux du Gambit de Muret**

**Présents** : Jacques Bouthier; Françoise Cwiek; François Artis; Frédéric Rivière; Louis Beaurain; Fabien Tanguy; Hervé Laplace; Jean-Paul Fora. Egalement présent : Jean-Christophe Carpentier, Président de la CT

**Absences excusées** : Patrice Oriot; Gérard Bildstein; Anne Pokee

**Sont abordés les thèmes suivants qui ont été inscrits à l'ordre du jour :**

### LES NOUVEAUX CLUBS, ACTIVITE DES CDJE ET DEVELOPPEMENT

Il pourrait y avoir de nouveaux clubs, dans notre Ligue. On parle du **TCMS**, section échecs du Toulouse Cheminot Marengo Sport, dont l'activité devrait commencer début novembre, une section du comité d'entreprise d'une succursale de **SOPRA Group, Vic Fezensac et Castéra-Verduzan dans le Gers, et peut-être également un club à St-Lys**

Le comité départemental d'Aveyron va prochainement sortir de son sommeil. Bernard Pialat contacte les personnes pour le reformer, le Président de la LMPE



ayant lancé la convocation pour une Assemblée Générale le 21 octobre prochain.

La ligue étudie la possibilité d'envoyer 2 fois par an à tous les licenciés qui ont une adresse électronique, un bulletin d'information afin de toujours se tenir bien informé de l'actualité des échecs dans notre région.

Il serait utile de créer et de mettre à disposition du public au travers du site LMPE, une notice de création de club, et indiquer les aides pécuniaires que la ligue met à disposition des nouvelles entités la première année de leurs créations.

## LES LICENCIES DE LA LMPE AU 31 AOÛT 2006

La Ligue Midi-Pyrénées des Echecs compte au 31 Août 2006 **un total de 1430 licenciés** (contre 1377 licenciés au 31/08/05, soit une progression de 3,85 %) dont **957 licenciés A** (914 au 31/08/05, +4,70%) ce qui la place au 14ème rang national.

## LA CREATION D'UNE LICENCE D'ETE

Jacques Bouthier a assisté au **séminaire des présidents de ligue** au nouveau siège social de la FFE à Saint-Quentin-en-Yvelines le 16 et 17 septembre dernier. Bien qu'au début, les dirigeants de ligues n'y étaient pas très favorables, après une explication plus détaillée des enjeux et de l'utilité d'une telle mesure, la tendance s'est inversée à la vue un vote indicatif, 12 pour, 4 abstentions et 2 contre (dont Midi-pyrénées). Cependant, même si cette mesure devait être entérinée, elle ne le serait pas avant la saison 2008 (il faut une AG extraordinaire pour cela).

## LA MUTUELLE MMA

**La Mutuelle Groupama** qui assure systématiquement tous les licenciés de la FFE ne prend pas en compte les risques qui interviennent en dehors du cadre normal de l'activité de ses joueurs.

C'est pour cette raison que la LMPE a souscrit un contrat auprès de **la mutuelle MMA** afin de garantir sa responsabilité civile, les locaux, les activités salariées et non salariées lié à son partenariat avec la CCAS. Cette assurance permet de couvrir les risques à hauteur de 4000 heures de travail des salariés de la ligue et jusqu'à l'organisation de 5 manifestations dans l'année.

## LES PARTENARIATS

La Fédération Française des Echecs a conclu un partenariat **avec la Banque BNP Paribas**, pour un budget annuel à hauteur de 200 000 €. Pour les joueurs qui auraient un compte à la BNP, et âgés de moins de 25 ans elle financera la moitié de la licence A ou la totalité de la licence B. Il est précisé qu'un accueil privilégié est réservé aux ligues et clubs d'Echecs mais nous ne disposons d'aucune autre information concernant les modalités d'accord possible avec la banque. Les agences bancaires étant autonomes, nous en concluons que la négociation doit se faire localement et au cas par cas avec les clubs et ligues, en partenariat avec la FFE...

## LES CONVENTIONS DE PARTENARIAT

**Convention d'été avec la CCAS (CE. EDF-GDF).**

**La LMPE a embauché 4 personnes cet été**, au mois de juillet et août en contrat à durée déterminée dans le cadre d'un **partenariat conclu avec la CCAS**. Les

interventions se sont déroulées dans les centres CCAS des départements de la Haute-Garonne, du Tarn, Tarn et Garonne, Ariège et Aude. La convention portait sur la mise à disposition de 4 intervenants qualifiés de la ligue, pour mettre en place des ateliers d'animation et d'initiation, pour apprendre à jouer aux échecs et pour l'organisation de petits tournois à l'attention du public. Cette première session semble s'être bien passée d'après les échos que nous avons eus en retour et nous espérons donc que cette opération se pérennise dès l'année prochaine.

## DIRECTION TECHNIQUE

Aussitôt nommés, aussitôt au travail pour les membres de la Commission technique ; **Axel Prieur** (directeur de NIV) et **Pierre Auréjac** (directeur de R1) vont proposer une composition de groupe et un calendrier des compétitions qui soit le plus réaliste possible, en fonction du nombre et du temps de déplacement des joueurs. Ils sont pilotés par le directeur de la commission technique, **Jean-Christophe Carpentier** qui les aide dans leur démarche. Notons aussi qu'ils disposent de la version 2 d'OptiEchecs, un logiciel spécialement élaboré par notre webmestre Fabien Tanguy afin d'aider à l'optimisation du calendrier des compétitions.

L'année prochaine, il est envisagé d'avancer la date limite d'inscription de leurs équipes dès le mois de juin pour la N IV afin d'avoir suffisamment de temps pour préparer les groupes et le calendrier. La question se poserait aussi pour la R1.

## LE STAGE D'ASPET

Une participation de 18 personnes seulement. Un des problèmes est qu'il existe un chevauchement des dates avec l'open de Condom qui se déroule à la même période. Il faudrait trouver une solution car l'an prochain, le même souci se pose. On a évoqué que le stage pourrait peut-être se dérouler à Condom même mais alors il faudrait alors proposer une solution d'hébergement économique pour les participants ....

## SECTEURS JEUNES

Pour reprendre ce qui a été dit lors du séminaire des dirigeants de ligue, une nouvelle disposition du ministère concernant l'accueil des jeunes oblige de déclarer tous les hébergements de plus de 6 enfants. Au delà de ce seuil, il faut déclarer le nom des 2 encadrants (dont un est le responsable). La déclaration devra être faite au moins une semaine avant le début du séjour et il existe un formulaire à remplir et que l'on pourra envoyer par internet. Cette mesure est à prendre en compte pour tout organisateur qui se retrouverait dans ce cas ...

Un nouveau label de clubs formateurs a été créé par la FFE, les clubs l'ayant obtenus auront la possibilité de recevoir des stagiaires qui ont l'ambition d'obtenir un diplôme et cela permet ainsi de tester les qualités pédagogiques des candidats.

**Louis Beaurain** souhaite avoir un responsable jeune dans chaque département afin de savoir à qui s'adresser précisément pour faire circuler les informations.

D'autre part, de la même manière dont procède la FFE pour préparer ses jeunes aux compétitions internationales, Louis propose de former un groupe ligue

jeunes pour préparer et entraîner les jeunes compétiteurs de notre régions aux championnats de France par exemple ....

En ce qui concerne le championnat régional jeunes, nous ne savons toujours pas où on peut l'organiser. Pour rappel, ce tournoi se déroule du 14 au 17 février 2007 et un hébergeur doit pouvoir accueillir un effectif compris entre 80 et 90 jeunes ... La ligue fournit les arbitres, les coupes et les médailles, le club n'aura plus qu'à en assurer le bon déroulement ... Pour l'encadrement, au vu des nouvelles mesures du ministère des sports il faudrait disposer d'au moins 10 personnes pour bien aller ...

Il faut refaire un appel d'offre et faire un nouveau point de la situation fin octobre.

Dans la discussion, **Louis Beaurain** à évoqué la possibilité d'organiser les qualification sur 2 ou 3 jours (de passer à 5 rondes) au lieu de 4 jours (et 7 rondes) actuellement. Cela permettrait d'organiser un stage plus économique pour les familles des participants ...

Louis Beaurain fera parvenir à la liste [correspondants@lmpe.org](mailto:correspondants@lmpe.org) les modalités détaillées des championnats jeunes, notamment concernant la N4

### CHAMPIONNAT FEMININ

La date du championnat de Parties Rapides Féminin à été modifiée suite à une erreur de calendrier de la FFE, et se déroule le 29 avril au lieu du 7 mai à Loures-Barousse ... il est possible d'organiser parallèlement un championnat amical des accompagnateurs pour les occuper pendant que leur compagne, épouse ou fille dispute la compétition...

### COMMUNICATION DE LA LIGUE

La LMPE souhaite modifier son logo actuel pour se calquer sur celui de la FFE qui nous a un peu surpris au départ, puis son efficacité et sa visibilité ont fini par l'imposer. Elle lance donc un appel pour réaliser un nouveau logo :

- inspiré de celui de notre fédération
- il comportera les 4 lettres de LMPE
- il comportera une pièce d'échecs
- comme celui de la FFE il pourrait se décliner en différentes couleurs avec différentes pièces en fonction du secteur (roi=LMPE, Dame=secteur féminin, pion=jeunes ...)

Nous souhaiterions aussi avoir, associé au logo, une image plus complexe, qui puisse servir de bandeau de tête pour le site LMPE, d'en-tête pour le courrier, pour des affiches... toute les propositions sont à adresser à [president@lmpe.org](mailto:president@lmpe.org)

### STAGE D'ANIMATEUR BENEVOLE

Le stage d'animateur bénévole que devait animer **Michel Bedos** a été annulé faute d'un nombre de participants suffisants. Il serait utile que la FFE nous propose un DAFPE modernisé, comportant un aspect pédagogique qui aurait pour finalité l'obtention d'un diplôme fédéral (certification) adapté pour l'animation.

### STAGE DIRIGEANT

Un stage dirigeant est prévu le dimanche 1<sup>er</sup> octobre 2006 à 14 heures, animé par moi-même, au club de Colomiers. Pour l'instant 7 personnes ont manifesté leur intention de venir ...

La prochaine réunion du comité directeur est prévue le jeudi 7 décembre à 20 heures à Muret ...

**Frédéric RIVIERE**

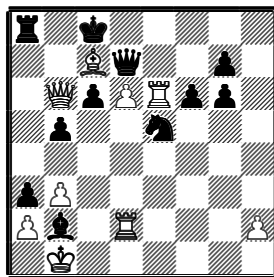
<http://lmpe.org/>

## CURIOSITE

### LES BLANCS ABANDONNENT ET ILS SONT GAGNANTS !

Dans la position du diagramme, les noirs viennent de jouer 36... ♖f7-e5 emprisonnant la tour. Les blancs, sans doute en manque de temps abandonnent ne voyant pas comment sauver la tour, sauf évidemment à prendre le cavalier,

auquel cas leur position serait nettement inférieure.



L'abandon ne se justifie pas, car maintenant, les blancs ont un

sauvetage miraculeux sur le thème du "mat des épauettes". Encore faut-il le trouver! Rassurez-vous, ce n'est pas moi qui l'ai trouvé, c'est Fritz qui a fait cette découverte, et en moins d'une seconde!

**37. ♙b8!!**

Et maintenant c'est mat dans toutes les variantes. Celle qui tient le plus longtemps est:

37. ♙b8 38. ♜e8+ ♜d8 39. ♜c7+ ♜xc7 40. dxc7 ♙b7 41. cxd8=♜ [0:1]

Partie Laurent VIALARET / Loic MARTINEZ de N4-R6 en 2006  
Ste Foy / Castres



# CALENDRIER 2006 - 2007

OCTOBRE 2006	1	STAGE DE DIRIGEANTS DE LA LIGUE
	7 et 8	CONDOM - TOURNOI KO'NDOM - 5 rondes 1HKO Homologué FFE
	8	VILLENEUVE-TLS: "TOURNOI 2000" – 7 RONDES RAPIDES- ELO ≤ 2000
	15	R1 DE N II - R1 DE N III – R1 DE N 4 – R1 DE REG1 – R1 DE REG 2
	22	COUPE DE FRANCE : 1 <sup>er</sup> TOUR
	28 et 29	TOURNOI DU TARN NORD – 7 RONDES EN 1H AU KO.
NOVEMBRE 2006	11	ALBI: TOURNOI OPEN DE RAPIDES EN 7 RONDES
	18	(SAMEDI) VILLENEUVE-TLS : MARATHON DE BLITZ
	19	COUPE DE FRANCE 2 <sup>ème</sup> TOUR – COUPE DE LA LIGUE 1 <sup>er</sup> TOUR
	19	SAINTE FOY D'AIGREFEUILLE. TOURNOI DE PARTIES RAPIDES - 12 <sup>ème</sup> "RAJE"
	25	R2 DE NII - R2 DE NIII
	26	R3 DE NII – R3 DE NIII – R2 DE N4 – R2 DE REG 1 – R2 DE REG 2
DECEMBRE 2006	10	R4 DE NII – R4 DE NIII – R3 DE N4 – R3 DE REG 1 – R3 DE REG 2
	17	COUPE DE FRANCE 3 <sup>ème</sup> TOUR – COUPE LIGUE 2 <sup>ème</sup> TOUR
	17	N4-JEUNES – PREMIERE JOURNEE. TOUTES LES EQUIPES RASSEMBLEES
	31	<i>Date limite pour jouer la phase départementale COUPE LOUBATIERE</i>
JANVIER 2007	7	COUPE DE FRANCE : 4 <sup>ème</sup> TOUR – COUPE DE LA LIGUE 3 <sup>ème</sup> TOUR
	14	N4-JEUNES- DEUXIEME JOURNEE – DEMI-FINALES
	20	R5 DE NII
	21	R6 DE NII – R5 DE NIII - R4 DE N4 – R4 DE REG 1 – R4 DE REG 2
	27	(SAMEDI) ASSEMBLEE GENERALE DE LA FFE
	28	RAMONVILLE : OPEN DE "RAPIDES" EN 7 RONDES
FEVRIER 2007	10	(SAMEDI) ASSEMBLEE GENERALE DE LA LIGUE A GAILLAC
	11	R7 DE NII – R6 DE NIII – R5 DE - R5 DE REG 1 – R5 DE REG 2
	Du 14 au 17 CHAMPIONNAT DES JEUNES DE MIDI-PYRENEES	
	18	COUPE DE FRANCE : 5 <sup>ème</sup> TOUR - COUPE DE LA LIGUE : 4 <sup>ème</sup> TOUR
	25	<i>DATE LIMITE POUR JOUER LA PHASE REGIONALE COUPE 2000</i>
MARS 2007	17	R8 DE NII
	18	R9 DE NII – R7 DE NIII – R6 DE N4 – R6 DE REG 1 – R6 DE REG 2
	18	N4-JEUNES – TROISIEME JOURNEE - FINALE
	25	COUPE LOUBATIERE : PHASE REGIONALE A .....
	25	COUPE DE FRANCE : 6 <sup>ème</sup> TOUR (1/32) - ° COUPE DE LA LIGUE : 5 <sup>ème</sup> TOUR
	31	R10 DE NII – R8 DE NIII -
AVRIL 2007	1	R11 DE NII – R9 DE NIII – R7 DE N4 – R7 DE REG 1 – R7 DE REG 2 En N4, REG 1 et REG 2: regroupement régional à VILLENEUVE-TOLOSANE
	Du 7 au 9 TARBES: OPEN EN 9 RONDES- PARTIES DE 1 H AU KO.	
	15	RODEZ : 2 <sup>ème</sup> TOURNOI DE PARTIES "RAPIDES" EN 7 RONDES.
	29	CHAMPIONNAT MPYR FEMININ DE PARTIES "RAPIDES" A LOURES-BAROUSSE
MAI 2007	1	( MARDI) – MURET : TROPHÉE DUSSART – OPEN DE "RAPIDES" EN 7 RONDES
	6	COUPE DE FRANCE : 7 <sup>ème</sup> TOUR (1/16) - COUPE DE LA LIGUE : 6 <sup>ème</sup> TOUR
	8	VILLENEUVE-TOLOSANE : OPEN DE PARTIES "RAPIDES" EN 7 RONDES
	13	COUPE LOUBATIERE + COUPE 2000 : PHASE INTER REGIONALE
	20	COUPE DE FRANCE 8 <sup>ème</sup> TOUR (1/8 <sup>EME</sup> ) - COUPE LIGUE 7 <sup>ème</sup> TOUR
JUIN 2007	9	COUPE DE FRANCE : QUART DE FINALE
	9 et 10	MARATHON DE CONDOM – 18 rondes en "rapides"
	16 et 17	COUPE LOUBATIERE : FINALE – COUPE 2000 : FINALE
	16 et 17	CHAMPIONNAT DE FRANCE FEMININ DES "RAPIDES"
JUILLET	Du 7 au 14 5 <sup>ème</sup> OPEN FIDE DE CONDOM	
N I	Mêmes dates que pour la N II. Groupe de 12 équipes donc 11 rondes	

## PUBLICATION DE LA LIGUE MIDI-PYRENEES DES ECHECS

Rédaction: Gilbert Rouede

Ont participé à l'élaboration de ce bulletin

J. Bouthier – P. Moulié – G. Hervet – K. Bolon – R. Lacroix – D. Dervieux – L. Beaurain – F. Rivière