

# Ligue Midi-Pyrénées des Echecs

Bulletin 47      Février-Mars 2006

## L'âge d'or des échecs français (1750-1840) Première partie: Philidor

**A** partir des années 1550, les espagnols puis les italiens dominèrent le jeu d'échecs en Europe. Je parle du jeu d'échecs de compétition. Comme on sait, les espagnols (Cf: Alphonse X le Sage évoqué dans le bulletin précédent) prirent le relais des arabes de "Al Andaluz" pour l'introduction de ce jeu en Europe et, logiquement, ce sont donc les espagnols qui au début dominèrent le jeu, concurrencés assez rapidement par les italiens. Les français firent irruption sur la scène mondiale- c'est à dire européenne à cette époque- à partir des années 1750 avec le surgissement de l'un des plus grands joueurs de tous les temps: François-André Danican PHILIDOR.

L'âge d'or des échecs français commençait et il dura une centaine d'années jusqu'à son déclin rapide à partir de 1840 à la mort de La Bourdonnais. Par la suite, les anglais, puis les allemands et pour finir les russes à partir des années 30 prirent tour à tour le relais pour la suprématie mondiale. Mais ceci est une autre histoire....

Cette grande "époque française" est illustrée par quatre joueurs d'importance décroissante dans le temps: François-André Danican Philidor (1726-1795)



Alexandre Louis Lebreton Deschappelles (1780-1847)  
Charles Mahé de La Bourdonnais (1797-1840)  
Pierre Charles Fournier de Saint Amant (1800-1872).  
A cette liste, on peut y adjoindre un autre joueur un peu moins talentueux Keermur de Legal (1702-1792)

**François-André Danican Philidor**, connu sous le nom du " grand Philidor ", est né à Dreux le 7 septembre 1726. Sa famille compte de nombreux musiciens. Son père, André Danican Philidor, cumule les charges auprès de Louis XIV. Compositeur prolifique, il est surtout célèbre comme bibliothécaire du Roi. Dès l'âge de dix ans, François-André se fait remarquer chez les musiciens de la Chapelle

du Roi où il est page. Chaque jour, en attendant son altesse, tous les musiciens jouent aux échecs. Un jour, Philidor bat le plus chevronné de tous! Adolescent, le jeune Philidor quitte Versailles pour Paris. Il délaisse copies, partitions, élèves pour se livrer au jeu d'échecs. A partir de 1740, alors âgé de 14 ans, François-André Danican commença à fréquenter le célèbre "Café de la Régence". A cette époque le plus fort joueur français, Kermur, Sire de Legal (1702-1792) ne fut pas long à être

intrigué par le talent de ce jeune joueur. En 1741 Philidor reçut de la part de Kermur de Legal une formation de base. Ce fut certainement une grande chance pour lui. Evidemment Legal gagnait sans trop de problèmes contre Philidor et, dans les premiers temps, il accordait à son jeune élève l'avantage d'une Tour. Kermur de Legal apprit donc les Échecs à Philidor approximativement de 1741 à 1744. L'élève fait de rapides progrès au point de dépasser son maître en trois ans. Plus tard, le jeu d'échecs le fait rencontrer Jean-jacques Rousseau au café Maugis. C'est le début d'une amitié orageuse car avant d'être connu comme philosophe, Rousseau était compositeur. Le début de cette amitié est rapporté dans *Les Confessions*. Ses relations avec Diderot, en revanche, seront toujours excellentes.

Voici le début du célèbre ouvrage de Diderot: "Le Neveu de Rameau". Du point de vue stylistique, on est au sommet de la langue française; on n'attend plus que Chateaubriand, Stendhal et Proust

*"Qu'il fasse beau, qu'il fasse laid, c'est mon habitude d'aller sur les cinq heures du soir me promener au Palais-Royal. C'est moi qu'on voit, toujours seul, rêvant sur le banc d'Argenson. Je m'entretiens avec moi-même de politique, d'amour, de goût ou de philosophie. J'abandonne mon esprit à tout son libertinage. Je le laisse maître de suivre la première idée sage ou folle qui se présente, comme on voit dans l'allée de Foy nos jeunes dissolus marcher sur les pas d'une courtisane à l'air ébété, au visage riant, à l'oeil vif, au nez retroussé, quitter celle-ci pour une autre, les attaquant toutes et ne s'attachant à aucune. Mes pensées, ce sont mes catins. Si le temps est trop froid, ou trop pluvieux, je me réfugie au café de la Régence; là je m'amuse à voir jouer aux échecs. Paris est l'endroit du monde, et le café de la Régence est l'endroit de Paris où l'on joue le mieux à ce jeu. C'est chez Rey que font assaut Légal le profond, Philidor le subtil, le solide Mayot, qu'on voit les coups les*

*plus surprenants, et qu'on entend les plus mauvais propos; car si l'on peut être homme d'esprit et grand joueur d'échecs, comme Légal; on peut être aussi un grand joueur d'échecs, et un sot, comme Foubert et Mayot".*

En 1749 Philidor publie à Londres son *Analyse du jeu d'échecs* mis en chantier un an auparavant. Il y explique les débuts et les fins de partie. L'innovation de cet ouvrage volumineux (les coups étant décrits en phrases) réside dans les notes et renvois à certains coup : Philidor a inventé la partie commentée. L'ouvrage est traduit en anglais en 1750 et en allemand dès 1754. Des éditions en néerlandais, italien, danois, suédois, russe et yiddish verront ensuite le jour.

En 1777, Philidor apporte des corrections et enrichit les fins de partie. En 1803, après la mort de Philidor, son éditeur a idée d'adopter la notation algébrique moderne et de réduire ainsi considérablement la masse du livre. Son talent échiquéen le porte chaque années à Londres de février à juin. Il vit de son art en donnant des parties publiques à l'avantage ou à l'aveugle contre trois adversaire simultanément, ce qui paraît exceptionnel à l'époque. A tel point que les journaux londoniens reproduisent la plupart de ses parties. Pendant son séjour à Londres en 1792, comme chaque année, il tombe sous le coup de la loi de la Convention contre les émigrés, alors que ses idées étaient favorables à la Révolution. Il ne peut rentrer en France sous peine de mort. Au moment où sa famille restée en France obtient enfin un sauf-conduit pour lui rendre visite, il meurt le 31 août 1795 et est enterré trois jour plus tard à côté de l'église Saint-James. Philidor fut non seulement le plus grand joueur de son époque, mais il fut aussi et surtout un théoricien, le premier théoricien moderne des échecs. Philidor fut également l'un des plus grands musiciens français de son époque, et l'un des créateurs de l'Opéra-Comique (notamment "Tom Jones" en 1765

## LES PIONS ( LES HUMBLÉS) SONT L'AME DU JEU D'ECHECS

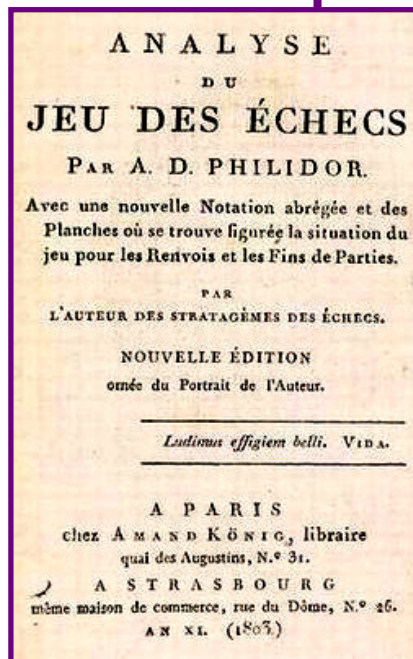
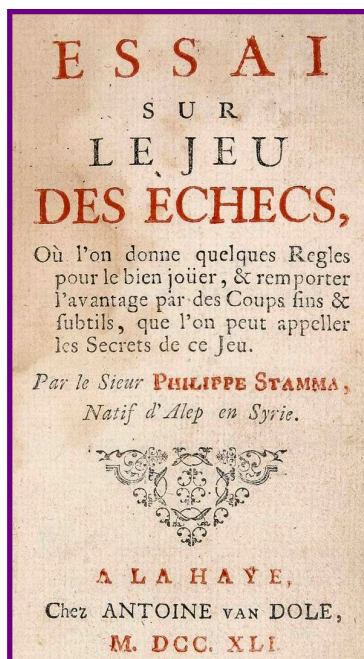
Cette phrase, la plus célèbre de Philidor, avait à l'époque un évident sens politique. Nous sommes au siècle des Lumières et la

révolution couve. Mais il est indéniable que la structure de pions est capitale lorsque l'on dispute une partie d'échecs.

Les Anglais, très friands de ce jeu, organisèrent à Londres en 1747, le premier championnat du monde officiel entre l'extraordinaire joueur syrien natif d'Alep Philipp Stamma, et Philidor.

Le Français qui, pourtant, ne connaissait rien de son adversaire, accepta un match en dix parties en imposant deux conditions. La première : Stamma aurait l'avantage de débiter toutes les parties du match ! La seconde : les parties nulles seraient comptabilisées comme des victoires pour le joueur arabe ! Choqué par tant d'insolence et de prétention, le public anglais était de tout coeur pour Stamma. Mais malgré ce soutien, Philip Stamma subit une très sévère déconfiture: le Français totalisa huit victoires contre une seule défaite et une nulle. Malheureusement, aucune partie de ce match ne nous est parvenue, à ma connaissance.

Cette rencontre historique eut lieu dans le fameux "Slaughter's coffe-chess". C'est en ce même lieu et la même année qu'eut lieu la rencontre entre Philidor et Sir Abraham Janssen (1720-1795), que beaucoup considèrent comme ayant été le plus fort opposant que Philidor ait rencontré. Dans le match en cinq parties:





Philidor vs Abraham Janssen le résultat fut : +4 -1 =0, en faveur du joueur français.

**A partir de ce moment Philidor fut reconnu comme l'officieux champion du monde**

**Dans la partie suivante, sa célèbre maxime est merveilleusement illustrée**

DEBUT DU FOU  
**Comte BRUEHL - PHILIDOR**  
LONDRES 1783

1. e4 e5 2. ♖c4 c6 3. ♞e2 d6 4. c3 f5 5. d3 ♜f6 6. exf5 ♙xf5 7. d4 e4 8. ♙g5 d5

*Les noirs ont déjà un fort centre de pions.*

9. ♙b3 ♙d6 10. ♜d2 ♜bd7 11. h3 h6 12. ♙e3 ♞e7 13. f4?

*Certainement une faute qui offre à l'adversaire un pion passé protégé en "e4".*

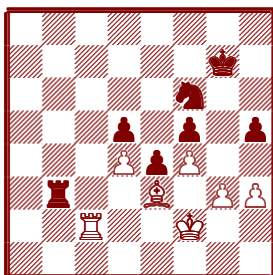
13... h5 14. c4 a6 15. cxd5 cxd5 16. ♞f2 O-O 17. ♜e2 b5 18. O-O ♜b6 19. ♜g3 g6 20. ♞ac1 ♜c4 21. ♜xf5 gxf5 22. ♞g3+ ♞g7

*Philidor ne s'oppose pas à l'échange des dames car il sait que le pion "e4" lui donnera de bonnes chances de victoire en finale.*

23. ♞xg7+ ♜xg7 24. ♙xc4 bxc4 25. g3 ♞ab8 26. b3 ♙a3 27. ♞c2 cxb3 28. axb3 ♞bc8 29. ♞xc8 ♞xc8

*Les noirs occupent l'unique colonne ouverte.*

30. ♞a1 ♙b4 31. ♞xa6 ♞c3 32. ♜f2 ♞d3 33. ♞a2 ♙xd2 34. ♞xd2 ♞xb3 35. ♞c2



35... h4

*Avec l'idée, géniale pour l'époque: Nh5....Nxf4 suivi de Rf3+ récupérant la pièce.*

36. ♞c7+ ♜g6 37. gxf4 ♜h5

*Grâce à cette petite combinaison, le grand Philidor va obtenir deux pions passés centraux. Il illustre ici magistralement son fameux s précepte: "Les pions sont l'âme des échecs".*

38. ♞d7 ♜xf4 39. ♙xf4 ♞f3+ 40. ♜g2 ♞xf4

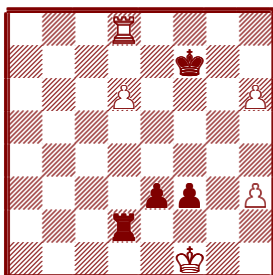
*Les noirs ont maintenant deux pions passés magnifiques tandis que les pions blancs sont sans valeur.*

41. ♞xd5 ♞f3 42. ♞d8 ♞d3

*Très bonne technique: La tour vient se placer derrière le pion passé de l'adversaire.*

43. d5 f4 44. d6 ♞d2+ 45. ♜f1 ♜f7 46. h5 e3 47. h6 f3

*Menace mat en un coup. Les blancs capitulent. La suite serait:*



48. ♜e1 f2+ 49. ♜f1 ♞d1+ 50. ♜e2 f1=♞+ et mat suit

Philidor était bien le meilleur joueur du monde au XVIII<sup>e</sup> siècle.

[Commentaires de Eric Birmingham dans "L'Humanité"]

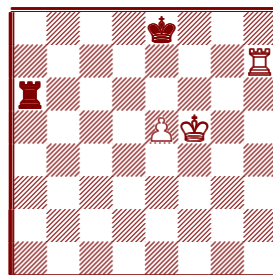
## PHILIDOR INVENTEUR DE L'ANALYSE AUX ECHECS

PHILIDOR est le premier à utiliser le mot "Analyse" à propos des échecs. On peut dire qu'il est aussi l'inventeur de ce concept. Voici un exemple d'analyse publiée par Philidor dans son ouvrage

**"Analyse du jeu des Echecs": 1749**

Cette position est connue sous le nom de:

**"Position de Philidor"**



Cette position est nulle quel que soit le joueur au trait.

### Caractéristiques de la position :

1) Le Roi noir occupe la case de promotion du pion blanc (case e8, sur la position ci-dessus).

2) La Tour noire contrôle la sixième traverse et empêche de ce fait le passage au Roi blanc.

Comment faire nulle ?

### Le plan de défense des noirs :

1) Le Roi noir ne quittera pas la case de promotion du pion blanc, sauf si les blancs l'y obligent en donnant Echec sur la huitième traverse.

Dans ce cas, il restera sur la même colonne que le pion (case e7, sur la position ci-dessus).

Si le Roi noir est contraint de revenir sur la huitième traverse, il réoccupera la case de promotion du pion.

2) Si le Roi noir n'est pas obligé de jouer pour parer un Echec, la Tour noire effectuera des coups d'attente sur la sixième traverse, en a6 et b6, pour continuer à empêcher le passage au Roi blanc.

3) Pour progresser, les Blancs devront, tôt ou tard, avancer leur pion sur la sixième traverse afin de permettre le passage de leur Roi.

En réponse immédiate à cette avance, les Noirs installeront leur tour sur la première traverse pour pouvoir donner des Echecs par derrière au Roi blanc.

Avec le Roi noir qui occupe la case de promotion du pion et le pion blanc installé sur la sixième traverse on constate que le Roi blanc ne peut pas parer les Echecs par derrière que lui infligera la tour noire en s'abritant devant le pion.

4) Si le Roi blanc s'éloigne trop du pion, les Noirs attaqueront celui-ci avec leur Tour, puis, si nécessaire, avec leur Roi.

*Vous observerez que Philidor fait des phrases, ce qui permet une vue synthétique des choses. Dans les analyses actuelles, on utilise la notation algébrique inconnue de son temps. Après sa mort, son éditeur publia une version de son livre (photo page précédente) en utilisant une sorte de notation descriptive, ce qui réduisait considérablement la pagination. Cette notation fut en usage dans de certains pays, tels l'Espagne et l'Angleterre, jusqu'au milieu des années 1970.*

# LA DEFENSE PHILIDOR

Comme on sait, Philidor a donné son nom à un début de partie aux échecs. Ce début est répertorié sous le nom de "Défense Philidor". **Codification: 1.e2 e4 2.Cf3 d6 (d6 pouvant être différé).....** Philidor a-t-il joué lui-même ce début? Sur les 5 ou 6 parties de lui qui nous sont parvenues, aucune n'utilise cette défense. Dans la ligue de Midi-Pyrénées, nous avons un spécialiste de cette défense qu'il joue presque systématiquement en réponse à : 1.e4. Il s'agit bien évidemment de Alain Garrel, ancien Président de la ligue et toujours actif à la tête de son équipe de Nationale II de Tournefeuille. Mais, sans doute fatigué de se voir pillé et décortiqué par ses futurs adversaires, notre ami vient d'abandonner cette défense qu'il pense reprendre la retraite venue.

Voici quatre de ses parties où l'on voit que sa bonne connaissance de la "Philidor" lui permet quelquefois



de tenir tête à des GMI et de battre les autres.

**Joël LAUTIER.**

**Alain GARREL**

Simultanée - 16/ 4/2000.

1. d4 d6 2. e4 f6 3. c3 b7 4. f3 e5 5. c4 e7 6. O-O O-O 7. a4 a5 8. e1 c6 9. h3 c7 10. a2 b6 11. g5 e8 12. d5 b7 13. dxc6 xc6 14. d2 ad8 15. f3 c5 16. xf6 xf6 17. d5 e6 18. ac1 g5 19. d1 f4 20. f3 xd5 21. xd5 xd5 22. xg5 c6 23. c4 h6 24. f3 d7 25. b3 f5 26. exf5 [½:½]

Alain Garrel en train de dérouler les coups de sa chère "Philidor"

**Ventzislav INKIOV**

**Alain GARREL**

7/ 8/2000.

1. d4 d6 2. e4 f6 3. c3 bd7 4. f3 e5 5. c4 e7 6. O-O O-O 7. e2 c6 8. a4 e8 9. a5 exd4 10. xd4 d5 11. exd5 c5 12. d1 e5 13. e2 xd5 14. xd5 xd5 15. c3 xd4 16. cxd4 g6 17. f3 d6 18. d5 h4 19. dxc6 xf3+ 20. xf3 xc6 21. xc6 bxc6 22. e3 a6 23. ac1 e5 24. b4 d7 25. fd1 d5 26. xd5 cxd5 27. c5 d4 28. xd4 c8 29. xc8+ xc8 30. b5 axb5 31. c5 f6 32. f3 f7 33. f2 e6 34. e3 b7 35. f8 g5 36. d4 f5 37. c5 b4 38. b6 b3 39. g7 d5 40. a6 g4 [½:½]

**Laurent TISSEYRE**

**Alain GARREL**

12/ 3/2000.

1. e4 d6

Pour les raisons de cet ordre de coups "Pirkesque", voir la partie Cesbron - Garrel.

2. d4 f6 3. c3 bd7 4. f3

4. f4!?

4... e5 5. c4 e7 6. xf7

6. g5 O-O 7. xf7+ xf7 8. e6 e8 9. xc7 d8 10. xa8 est un autre exemple de tentative brutale contre la respectable Philidor! 10... b6 11. dxe5 dxe5 12. d5 et rien n'est clair, les pièces mineures compensant largement la tour et les pions en milieu de jeu.;

6. O-O O-O 7. a4 (7. e2 c6 8. a4 pour éviter b5. 8... e8 9. a5 aussi thématique qu'ambitieux. Maintenant, avec la dame blanche exposée en e2, les Noirs peuvent réaliser la poussée libératrice d6-d5! 9... exd4 10. xd4 d5 11. exd5 c5 12. d1 e5 13. e2 xd5 14. xd5 xd5 15. c3 xd4 16. cxd4 g6 17. f3 d6 18. d5 h4 19. dxc6 xf3+ 20. xf3 xc6 21. xc6 bxc6 22. e3 a6 23. ac1 e5 24. b4 d7 25. fd1 d5 26. xd5 cxd5 27. c5 d4 28. xd4 c8 29. xc8+ xc8 30. b5 axb5 31. c5 f6 32. f3 f7 33. f2 e6 34. e3 b7 35. f8 g5 36. d4 f5 37. c5 b4 38. b6 b3 39. g7 d5 40. a6 g4 ½-½ Inkiov-Garrel Alain/CEIT (FIDE) 2000 mais les Noirs sont mieux) 7... a5 8. e1 c6 9. h3 c7 10. a2 b6 11. g5 e8 12. d5 b7 13. dxc6 xc6 14. d2 ad8 15. f3 c5 16. xf6 xf6 17. d5 e6 18. ac1 g5 19. d1 f4 20. f3 xd5 21. xd5 xd5 22. xg5 c6 23. c4 h6 24. f3 d7 25. b3 f5 26. exf5 ½-½ Lautier Joël-Garrel Alain/Simultanée 2000 . Là aussi, les Noirs ont un (petit)

avantage....

6... xf7 7. g5+ g8

7... g6?! est une approche très matérialiste mais qui pourrait se révéler inconfortable à jouer à la longue avec un roi aussi exposé. 8. f4! exf4 9. h4 h5 (9... h6? 10. h5+ xg5 11. f3 et c'est la fin.) 10. e2 avec une forte attaque.

8. e6 e8 9. xc7 g6 10. xa8 xg2 11. f1 exd4 12. e2?!

12. xd4 permet la libération de toutes les pièces noires 12... e5! 13. f3 h3 14. f2 xf1+ 15. xf1 xf1 16. xf1 xf3 et les Noirs égalisent confortablement. Par exemple: 17. f4 f7 18. c7 c8 19. b5 a6 20. xd6+ xd6 21. xd6 d2+ 22. e2 dxe4 23. xe4 xe4

12... e5

Avec une délicate menace!

13. xd4 g4 14. f3 xe4! 15. e2

15. fxg4 h4+

15... h4+ 16. d1 f2+ 17. e1?

17. d2 h3 18. e1 et tant les souffrances que l'absence de contre-jou se seraient prolongés pour les Blancs. Par exemple: 18... f7 19. c7 c8 20. cb5? g5+

17... xf3

17... xf3 18. b5 fd3# [0:1]

**Analyse de Michel BEDOS**

**Guy CESBRON**

**Alain GARREL**

10/ 1/2003.

1. e4 d6

1... e5 est l'essai "normal" de jouer la défense Philidor mais les Noirs se retrouvent rapidement confrontés à quelques problèmes. 2. f3 d6 3. d4! Le coup le plus direct contre la construction noire. (3. c4 e7?) 3... d7 La variante Hanham. (3... f5 était l'idée originelle de Philidor. 4. dxe5 fxe4 5. g5 d5! Mais la suite énergique 6. c3 (6. e6!) 6... c6 7. cxe4! c7 8. d6+ xd6 9. exd6 xd6 10. d3 donne un bon avantage blanc y compris en finale.; 3... f6 tentant de provoquer la sortie du Cc3 pour revenir dans des eaux calmes. se heurte à 4. dxe5! xe4 5. d5! c5 6. g5 d7 7. exd6 xd6 8. c3 e6 9. xd6 xd6 10. O-O O-O 11. b5! avec un bon avantage en finale.; 3... exd4 Une suite apparemment peu prometteuse (abandon prématuré du centre) pourtant pratiquée par Etienne Bacrot et Anne Pokee. L'idée est de se libérer le plus vite possible par la poussée d6-d5.) 4. c4! et les Noirs doivent déjà faire attention à leur ordre de coups. 4... c6 est obligatoire mais la vie n'est pas rose pour autant à cause de la suite (4... g6?! 5. dxe5 xe5 6. xe5 dxe5 7. xf7+! xf7 8. xd8 b4+ 9. d2 xd2+ 10. xd2±; 4... e7? 5. dxe5 dxe5 (5...

♖xe5 6. ♖xe5 dxe5 7. ♖h5 g6 8. ♖xe5+- 6. ♖d5+- 5. dxe5 dxe5 6. O-O ♗e7 7. ♖g5! et ils doivent choisir entre 7... ♗xg5 (ou 7... ♖h6 8. ♖h5 (Décisif fut 8. ♖e6!? fxe6 9. ♗xh6 ♖b6 10. ♖h5+ g6 11. ♖e2 ♖d4 12. ♖d2 ♖xb2 13. ♗b3 ♗f8 14. ♗g5 ♗g7 15. ♖ad1 O-O 16. ♖b1 c5 17. ♗d2 1-0 Schild,R-Krebs,H/DESC email 2002) 8... O-O 9. h3 ♖f6 10. ♖e2 avec une position assez maladroite du Ch6.) 8. ♖h5 ♖e7 9. ♗xg5 ♖g6 10. ♖h4±

2. d4 ♖f6 3. ♖c3 ♖bd7 4. ♖f3

Revient dans l'ancienne grande ligne de la variante Hanham.

Plus critique est, à mon avis, la suite 4. f4! e5 5. ♖f3 exd4 6. ♖xd4! (6. ♖xd4 est considéré comme largement égalisant après 6... ♖c5! 7. ♗d3 ♗e7 8. O-O O-O 9. ♖f3 c6) 6... c6 Par exemple 7. ♗e3 d5 8. O-O-O ♗c5 9. ♖d2 ♗b4 10. exd5 cxd5 11. ♖e2 ♗xc3 12. ♗d4+ ♖e4 13. ♗xc3 O-O 14. ♗d4 ♖d6 15. ♖e5 ♖d6 16. g4! Georgiev a parfaitement disposé ses pièces contre le pion isolé d'Emmanuel et attaque maintenant avec une belle énergie. 16... ♖e8 17. ♖g2 ♖a5 18. ♗b1 ♖b5 19. ♗xb5 ♖xb5 20. ♖he1

♖d7 21. ♖d3 ♖xe1 22. ♖xe1 ♖b6 23. ♖e7 ♗d7 24. ♖e2 ♖f8 25. b3 ♗c8 26. ♖e5 f6 27. ♖c7 ♖d7 28. ♖c5 ♖f1+ 29. ♗b2 ♖d1 30. ♖e6 1-0 Georgiev,K-Bricard,E/Sofia 1990

4... e5 5. ♗c4 ♗e7 6. O-O O-O 7. h3

7. a4!? c6 8. a5 ♖xe4 9. ♖xe4 d5 10. ♖xe5 ♖xe5 11. dxe5 dxc4 12. ♗e3 ♖c7 13. f4± (13. ♗f4 ♗e6 14. ♖h5↑ est intéressant également.)

7... c6 8. a4 ♖xe4!?

Une manœuvre de simplification bien connue qui liquide le centre blanc.

9. ♖xe4 d5 10. ♖xe5 ♖xe5 11. dxe5 dxc4 12. ♗f4 ♗e6= 13. ♖e1 ♗d5 14. ♖g4 f5 15. exf6 ♗xf6 16. ♖xf6+ ♖xf6 17. ♗g3 ♖ae8 18. ♖d7 ♖f7 19. ♖g4?! 19. ♖xf7+=

19... h6 20. ♖d4 b6 21. ♖ad1 ♖f5 22. a5?!

22. ♖c3

22... bxa5 23. ♖xa7 ♖xc2 24. ♖xa5 ♖xb2

Le goût d'Alain pour les situations compliquées et la complicité de son adversaire ont donné un milieu de jeu très aigu où les fous de couleurs opposées (en présence des pièces lourdes), loin d'être une garantie de

nullité, offrent une prime au détenteur de l'initiative.

25. ♖xe8 ♖xe8 26. ♖xd5?!

Cela règle bien sûr le problème des fous mais Guy, probablement en zeitnot, a oublié un détail.

26... ♖c1+!

26... cxd5 27. ♖xd5+ ♗h7 28. ♖xc4 était probablement tenable pour les Blancs.

27. ♗h2 cxd5 28. ♖xd5+ ♗h8 29. ♗e5 ♖a3 30. ♖d4 ♖e7 31. f4 ♖c8 32. ♖c3 ♖c6 33. ♖f3 ♖e6 34. ♖c3 ♖d7 35. ♖b4 ♗h7 36. ♖b1+ ♖d3 37. ♖b7 ♖g6 38. ♖c8 ♖e4?

38... ♖g3+

39. g4 h5 40. g5 ♖e2+ 41. ♗g3 ♖e1+ 42. ♗f3 ♖f1+ 43. ♗e4??

43. ♗g3 était plus tenace et aurait certainement obligé les Noirs à rendre la qualité pour débloquer leur pion passé. 43... ♖d3+ 44. ♗h4 ♖xg5! 45. fxg5 (45. ♗xg5? ♖g3+-) 45... ♖e4+ 46. ♗g3 ♖xe5+ 47. ♗f2 c3±

43... ♖d3# [0:1]

Analyse de Michel BEDOS

# ASSEMBLEE GENERALE DE LA LIGUE

## L'Assemblée Générale annuelle de la Ligue de Midi-Pyrénées s'est tenue le samedi 18 février 2006 à Sainte Foy d'Aigrefeuille.

25 personnes ont assisté à cette AG parmi lesquelles **M. Garneau** représentant Guy Debuissou président du **CROS** (Comité Régional Olympique et Sportif), **M. Rouzies** inspecteur de la **DRDJS** (Direction Régionale et Départementale de la Jeunesse et des Sports) représentant son directeur **M. Frédéric Ramé**. Le maire de Ste Foy **M. Daniel Ruffat**, est venu nous souhaiter la bienvenue.

24 clubs sur 42 étaient présents ou représentés. Nombre de voix présentes ou représentées: 56 sur 76. Commencés à 10H 30, les travaux se sont poursuivis jusqu'à 18H, interrompus à midi par le repas pris en commun dans la salle des fêtes.

## RAPPORT MORAL

Depuis la dernière assemblée générale, beaucoup d'événements et beaucoup de retentissement pour Midi-Pyrénées grâce à ses jeunes : Natacha Benmesbah, Karelle Bolon et François Brethes. Ce sont surtout les féminines qui ont brillé et qui sont titulaires de l'équipe France : Karelle championne de France et Natacha vice championne d'Europe (plus de détail sur les jeunes dans le rapport de Louis Beaurain, responsable des jeunes).

Pourtant la place des femmes reste faible dans la Ligue MP. Le championnat rapide MP aurait pu ne pas produire de place qualificative pour le championnat rapide national féminin

d'Annemasse faute d'un nombre suffisant de compétitrices (9 au lieu des 10 minimums).

Le championnat rapide mixte a lui même été organisé dans des conditions extrêmement difficiles. Les jeunes de l'ENSEIHT ont été imprévoyants, la direction de l'école a refusé la salle au dernier moment... et cette manifestation a demandé plus d'énergie pour les organisateurs (Françoise Cwiek et moi) que pour n'importe quel autre tournoi. Cela en est fini de notre partenariat sympathique avec ce projet "PIF".

Le CD a décidé de mettre cette année l'accent sur l'organisation d'un championnat rapide féminin, l'attribution du titre mixte étant délégué, cette saison, au tournoi rapide de Castel (appel d'offres non rempli : à décider à l'AG).

L'assemblée Générale extraordinaire du 1<sup>er</sup> octobre 2005 a permis d'adopter de nouveaux statuts sportifs. Un travail préparatoire important avait été réalisé par Jean-Paul Fora et Alain Garrel puis l'ensemble du CD. Un travail non moins important de mise en forme a été réalisé par Hervé Damiano. Le résultat de ce travail a été salué par les instances fédérales et nous a donné en retour des commentaires instructifs.

Le CD doit maintenant être composé de trois collèges : général avec 10 membres, féminin, au prorata du nombre de féminines dans la Ligue (actuellement 2) et de médecin (1). Comme il y a déjà trois féminines dans le CD, seul le poste de médecin demande une élection complémentaire qui doit être réalisé lors de cette AG. Cependant une démission récente dans les membres du collège général demande également une élection.

Afin de mieux anticiper et planifier notre activité, dès la fin de la saison dernière le CD a procédé à des appels d'offre. Toutes les initiatives n'ont pas été pourvues, mais c'est la bonne façon de faire, et ce sera reconduit cette saison.



Toutes ces actions ont beaucoup sollicité les bénévoles de la Ligue. Est-ce pour cela que les commissions ainsi que la représentation de la ligue s'essouffle ?

La commission technique est la seule qui maintienne un niveau d'activité important. Un nouveau règlement rédigé par Patrice Oriot a été adopté. Gilbert Rouède a cédé sa place de Président à Jean-Christophe Carpentier qui a immédiatement pris toute la dimension de la fonction (voir rapport de Jean-Christophe Carpentier).

L'arbitrage et le Elo sont vigoureusement animés par Dominique Dervieux qui propose de créer une véritable Direction Régionale de l'arbitrage (voir rapport Dominique Dervieux)

#### **En terme de communication :**

- le site de la LMPE a vu sa fréquentation monter de 50% ;
- le téléchargement du bulletin est lui aussi un succès (les statistiques détaillées seront disponibles à l'AG) ;
- un communiqué a été réalisé mais n'a pas été suivi d'autres (peut-être faudra-t-il en écrire un autre pour le championnat jeunes ?) ;
- le billet hebdomadaire de la Dépêche est maintenant tenu par Michel Bédos ;
- une liste "agenda@lmpe.org" a été créée pour centraliser les événements publiés dans les calendriers du site et du bulletin ;

Pendant ce temps la bonne santé des clubs se poursuit. Pratiquement tous les clubs voient leurs effectifs progresser. Il y a maintenant 42 clubs en Midi-Pyrénées.

Nos effectifs en progression nous permettrons dès la saison prochaine de disposer, de droit, de deux groupes de Nationale 4.

Un des rôles de la Ligue est de favoriser le développement des clubs. A cette AG nous devons faire évoluer nos aides pour le développement des clubs et la popularisation du jeu. Pour la première fois nous demanderons une aide au conseil régional (pas celle du petit matériel, ça c'est pour les clubs). Cette aide peut aller jusqu'à 30% de notre investissement destiné à développer notre sport dans la région. C'est à discuter, mais ce pourrait être un échiquier géant, un marabout, un vidéo projecteur, des échiquiers sensitifs... Ou le tout ?

**Jacques Bouthier**

Président de la LMPE

Le 18 février 2005

**Le rapport moral est adopté à l'unanimité  
des 56 voix présentes**

## **RAPPORT TECHNIQUE JEUNES**

### **Saison 2004-2005**

#### **Sur le plan individuel**

Trois licenciés de notre Ligue sortent du lot :

Natacha Benmesbah, vice-championne d'Europe (!!) et excellent parcours au championnat de France toutes catégories ;  
Karelle Bolon, championne de France pour la 3ème fois !!

François Brethes 3ème au championnat de France.

Ils ont tous 3 participé au championnat du monde à Belfort avec une aide financière ou technique de la LMPE d'environ 450 €.

D'autres jeunes se sont bien comportés au championnat de France avec une performance supérieure à leur Elo :

Roques Olivier de Castel + 193 pts ;

Berthelot Nathan de Condom + 161 ;

Pinault Mailys Tournefeuille + 140 ;

Cwieck Perrine Tournefeuille + 130 ;

Faure Nicolas Ramonville + 102.

Ces résultats sont encourageants, la présence de l'entraîneur de la LMPE et des clubs y est certainement pour beaucoup, mais il faut à mon avis envisager une préparation plus sérieuse de nos espoirs avant le championnat de France comme le font de nombreuses ligues. Préparer les jeunes pour le match du lendemain c'est bien mais c'est insuffisant...

#### **Que faire pour mieux préparer nos jeunes, comment sélectionner les jeunes à préparer ?**

##### **Par équipes**

N III jeunes : Victoire de Bordeaux qui monte en N II ;

N IV jeunes : Victoire du CEIT.

### **Saison 2005-2006**

Cette saison est à peine démarrée au moment où j'écris ces lignes (20/01) et il manque encore des résultats de championnats départementaux.

#### **Championnat de Ligue**

Le championnat jeunes de la LMPE aura lieu du 22 au 25/02/2006 avec plus de jeunes sélectionnés comme le souhaite la FFE mais certains critères sont à revoir...

##### **N III jeunes**

Finalement la formule de l'an dernier est reconduite (50mn + 10s/coup).

Ste Foy et Luchon sont remplacés par Pau et Créon auxquelles s'ajoutent Agen, Limoge, Vic-Bigorre, Apeje, Tournefeuille, et Gaillac !! (le CEIT a refusé la montée car il dispose déjà d'une équipe en N II jeunes)

Il faut signaler quelques forfaits :

APEJE et Tournefeuille à la 1ère ronde ;

probablement Pau pour les 3 prochaines rondes ??

##### **N IV jeunes**

Cette année une nouvelle formule a été mise en place :

présélection de 4 équipes le 29/01 sur le mode coupe fédération ; cela évite que les jeunes restent une matinée sans rien faire quand une équipe est forfait sans avoir prévenu...

ouverture de la compétition aux détenteurs de la licence B (choix discutable) pour l'ouvrir au plus grand nombre.

La compétition se déroule le 5 mars en toutes rondes 50mn+10s /coup, le premier monte en NIII.

Que faire pour intéresser davantage les jeunes et les clubs à ces compétitions en concurrence directe avec d'autres compétitions ?

#### **Fonctionnement de la commission jeunes**

Elle ne fonctionne pas, j'en assume la responsabilité, mais pour quelle fonctionne j'ai besoin de votre aide et pour cela je souhaite deux choses :

que chaque département nomme clairement (Cf Président des CDJE) un responsable des jeunes ;

que les personnes intéressées pour participer à la commission jeunes me le disent.

Conclusion du responsable jeunes

Il reste beaucoup de travail à faire au niveau des jeunes :

beaucoup de clubs ne participent pas ou peu aux championnats départementaux ;

très peu de clubs s'engagent en N IV et N III (déplacement, temps, dimanche...).

#### **De quelle aide les clubs ont ils besoin pour développer leur secteur jeunes ?**

**A vous de répondre...**

**Louis BEURAIN**

# RAPPORT TECHNIQUE ARBITRAGE

## FORMATION :

2 stages de formation AF4 ont été organisés à Albi en mai 2005 (par le CDJE81) et à Montauban en novembre 2005 (par l'Echiquier Club montalbanais). Tous les stagiaires d'Albi ont eu leurs examens, ceux de Montauban les passeront en 2006.

Une demande FNDS a permis d'aider financièrement les participants et l'organisateur du stage de Montauban et d'organiser un stage de Formation Continue (12 stagiaires, de l'AF4 à l'AF1) en décembre à Toulouse (CEIT).

Maintenant, la plupart des clubs ont au moins un arbitre dans leur effectif. Ils doivent être la première référence en matière d'arbitrage dans le club. Pour ce faire, ils ont à leur disposition tous les renseignements proposés sur le site de la Ligue par la DRA et cette dernière est à leur disposition pour tout éclaircissement.

## ACTIVITE DES ARBITRES :

Sans compter l'arbitrage des tournois internes des clubs, peu nombreux sont les arbitres « actifs » et disponibles pour un organisateur à la recherche d'un arbitre pour sa manifestation. C'est donc un élément à prendre très tôt en compte pour le bon déroulement de son tournoi. Il existe un barème d'indemnités et cela doit être prévu dans le financement de la manifestation, même si ultérieurement l'arbitre peut reverser tout ou partie au club.

Un ordre de grandeur : indemnité de 50 € pour l'arbitre + ses frais de déplacement et de repas .... Des vocations ??

La DRA est à votre service pour aider les organisateurs à trouver des arbitres.

## HOMOLOGATION ET ELOS :

Dans sa grande mansuétude, le magnanime directeur des Homologations permet le plus souvent une homologation à posteriori des tournois. Cependant, il est souhaitable que les organisateurs préviennent en début de saison ou avant le début de la compétition de l'existence de leur manifestation. Ainsi, elle sera connue et les résultats attendus pour la comptabilisation pour les classements.

La transmission des résultats est par ordre de préférence : le fichier export de PAPI, un tableau comportant les confrontations sous la forme « Joueur A lic Annnn 1-0 Joueur B lic Znnnn » et à défaut une grille américaine.

Les fruits d'une politique incitant à l'homologation de tous les tournois rapides sont là. Désormais, mêmes les plus gros tournois sont homologués et n'ont pas subi de baisse d'affluence. L'argument fallacieux, qui consistait à dire que devoir payer une licence B ferait fuir les joueurs occasionnels venant participer à ces tournois, est tombé pour notre plus grande satisfaction.

## LES PROJETS :

Organiser un stage AF3 suivi d'un examen UV3 informatisé (pourquoi pas le WE de 3 jours de Pentecôte)

Structurer la Direction Régionale de l'Arbitrage.

Actuellement, il n'y a officiellement qu'un DRA qui l'a composé mais il y a la place pour plusieurs personnes aux postes de :

Délégué Elo Régional (récupération des fichiers export Elo, suivi des réclamations, etc.)

Directeur Régional des Homologations (homologation des rapides, tournois internes, départementaux, gestion aidée par un outil sur le site fédéral)

Directeur Régional des Examens (organisation des 3 examens annuels d'arbitrage pour les candidats régionaux).

Le DRA serait ravi de déléguer à des arbitres motivés pour s'investir un peu dans la vie de la Ligue.

(Re)lancer l'idée d'un Label « Rapide MPY » pour créer un circuit des tournois rapides dans la Ligue.

## EFFECTIFS

LES 51 ARBITRES AU 04/01/2005

NOM ET PRENOM	N	Club
ARLABOSSE NICOLAS	4	BLAYE
AUREJAC PIERRE	4	ALB
BAUMGARTNER GEORGES	3	TARBES
BEURAIN JEROME	4	CONDOM
BEURAIN LOUIS	3	CONDOM
BEDOS MICHEL	4	RAMONVILLE
BILDSTEIN GERARD	4	TARBES
BOTTU ERIC	3	TOURNEFEUILLE
BOULOGNE LAURENT	3	STE FOY
CROUX LAURENT	4	MJC MILLAU-
CWIEK FRANCOISE	3	C.E.I. T
DALLOZ JEAN-MICHEL	3	TOURNEFEUILLE
DERVIEUX DOMI	1	CAHORS
DEVECCHI JORGE	4	AUCH
DHORNE SEBASTIEN	4	C.E.I. T
DUCHE JEAN	1	VIC BIGORRE
DUCRET THOMAS	4	CONDOM
EB-LEVADOUX YVAN	4	ALBI
EGEA CLAUDE	4	TOURNEFEUILLE
FABRE PHILIPPE	4	ALBI
FAYETTE SYLVAIN	3	C.E.I. T
FOING MARC	4	LARDENNE
FORA JEAN-PAUL	3	GAMBIT MURET
FOURNIER CAMILLE	4	CONDOM
FOURNIER MARCELLIN	4	CASTRES
GODON PHILIPPE	4	MJC MILLAU
GRELIER GILLES	1	VIC BIGORRE
GUILLORY GABRIEL	4	RAMONVILLE
HANTISSE ALAIN	4	COLOMIERS
JACOB CLAUDE	3	CONDOM
LACROIX ROMAIN	4	MOISSAC-CASTT
LAMBOLEZ PIERRE-YVES	4	ALBI
LANGLOIS JEROME	4	TARBES
LEMEAUX PHILIPPE	3	TOURNEFEUILLE
LUIS HENRI	3	FIGEAC
MAS JEAN-LOUIS	4	GAMBIT MURET
MESPLES JEAN-M	3	AUCH
PARISSE DENIS	3	CATE
PIALAT BERNARD	3	MJC RODEZ
POKEE ANNE-JOSEPHE	4	AUCH
RIBOU JACQUES	4	LOURES BRS
RIVIERE GERARD	3	GAMBIT MURET
ROUEDE GILBERT	2	AUCH
SANTOUL PASCAL	4	BLAYE
TANGUY FABIEN	4	MJC RODEZ
THAMIER STEPHAN	3	CAHORS
THET SYLVAIN	4	CONDOM
TRIER MARC	4	STE FOY
VAN ELST ANDREAS	4	C.E.I. T
VERWAERDE HERVE	2	FOIX
WEHMEIER MANUEL	4	TOURNEFEUILLE

**Dominique DERVIEUX**  
DRA de Midi-Pyrénées

# BILAN FINANCIER

## Clôture au 31/12/2005

COMPTES DE RESULTATS							
	CHARGES	Prév	Réel		PRODUITS	Prév	Réel
<b>60</b>	<b>Achats</b>			<b>70</b>	<b>Produits des activités</b>		
6010	Achat pour les buvettes	50		7010	Recette des buvettes	50	
	Gouters jeunes		15.35		Goûters jeunes		
6063	Fourniture pour les activités, matériel pédagogique		80.92	7061	Recette pour organisation tournois		
6064	Fourniture de bureau	250	205.68		Championnat jeunes MP	3000	3019.00
6065	Achat de licences		6.00	7085	Autres recettes d'activités		10.00
	Matériel pendules, jeux.	1090	1980.00		Remboursement matériel		340.00
	Bulletins				Bulletin/Site Internet		305.00
<b>61</b>	<b>Charges externes</b>						
62	Autres charges externes						
6221	Frais d'arbitrage						
6230	Récompenses et cadeaux						
	Coupes et médailles	200	188.5				
	Gerbes et cadeaux	250	240.00				
6251	Frais de déplacements						
	Salarié	1200	1255.99				
	Cotisation CROS	260	130.00				
6252	Frais de restauration						
6253	Frais d'hébergement						
6256	Frais de représentation relations publiques	300	122.8				
6260	Frais postaux et de téléphone	200	216.27				
6270	Services bancaires		13.50				
	Publicité, publication (bulletin)	500	523.40	<b>74</b>	<b>Subventions d'exploitation</b>		
	Site Internet	150	98.07	7410	Etat		
	Dépliant FFE		200.00	7417	Ministère des sports		
	Documentation (CROS)		100.00		FNDS	2500	1750.00
				7440	Collectivités territoriales		
<b>63</b>	<b>Impôts taxes et versements assimilés</b>			7441	Conseil Régional		
				7442	Conseil Général		
				7443	Commune		
<b>64</b>	<b>Charges du personnel</b>			7460	Organismes privés		
6411	Salaire net	9200	8369.34	7460	Participation de la fédération		
6450	Charges sociales et assimilées	6000	6180.49				
6480	Autres frais de personnels	520					
				<b>75</b>	<b>Autres produits de gestion courante</b>		
<b>65</b>	<b>Autres charges de gestion courante</b>				séjour championnat de france	4000	3035.39
	Versement aux cdje	2400	2212.25		Remboursement matériel	320	
	Aide aux clubs pour tournois	1000	953.00		Intervention entraineur	9200	8771.00
	Aide création clubs	1000	300.00		Participation clubs frais déplacements		350.00
	Païement pour champions de Ligue	600	520.90				
	séjour championnat de france	5050	4533.04	7540	Dons manuels		122.20
	Championnats du monde jeunes	450	770	7560	Cotisations des adhérents		
					Reversement licences FFE	14000	14336.50
6581	Frais d'organisation de stage			7580	Participation pour l'organisation de st		
	Stage d'Aspet	5000	4665.00		Stage d'Aspet	6000	5790.00
6582	Organisation de tournois				Stage arbitre	200	
	Championnat jeunes MP	3300	3142.00				
6583	Frais de stage de formation						
	Stage d'arbitre	300	554.32				
	aide exceptionnelles tournois		481.44				
	(coupe 2000,N4,scolaires)						
<b>66</b>	<b>Charges Financières</b>			<b>76</b>	<b>Produits financiers</b>		13.67
67	Charges exceptionnelles			<b>77</b>	<b>Produits exceptionnels</b>		
6780	Charges exceptionnelles			<b>78</b>	<b>Reprise amortissements</b>		
68	Dotations aux amortissements et provisions				<b>et provisions</b>		
				<b>129</b>	<b>Résultat de l'exercice (déficit)</b>		<b>215.5</b>
	<b>Total des charges</b>	<b>39270</b>	<b>38058.26</b>		<b>Total des Produits</b>	<b>39270</b>	<b>38058.26</b>
<b>86</b>	<b>Emploi des contributions vol en nature</b>			<b>87</b>	<b>Contributions volontaires en nat</b>		
864	Personnel bénévole	14000	14000	870	Bénévolat	14000	14000
				871	Prestation en nature		
				875	Dons en nature		



<b>COMPTE DE RESULTATS PREVISIONNELS 2006</b>					
<b>CHARGES</b>			<b>PRODUITS</b>		
<b>60</b>	<b>Achats</b>		<b>70</b>	<b>Produits des activités</b>	
6010	Achat pour les buvettes		7010	Recette des buvettes	
	Gouters jeunes	100		Goûters jeunes	
6063	Fourniture pour les activités, matériel pédagogique		7061	Recette pour organisation tournois	
6064	Fourniture de bureau	210		Championnat jeunes MP	3 000
6065	Achat de licences		7062	Bulletin ligue (Envoi papier aux particuliers)	150
	Matériel pendules, jeux.	1 610	7063	Intervention entraîneur (Participation clubs)	9 500
			7085	Autres recettes d'activités	
<b>61</b>	<b>Charges externes</b>				
62	Autres charges externes				
6221	Frais d'arbitrage				
6230	Récompenses et cadeaux				
	Coupes et médailles	200			
	Gerbes et cadeaux	250			
	Cotisation CROS	130			
6251	Frais de déplacements				
	Salarié	2 000			
6252	Frais de restauration				
6253	Frais d'hébergement				
6256	Frais de représentation relations publiques	300			
6260	Frais postaux et de téléphone	250			
6274	Services bancaires				
	Publicité, publication (bulletin)	200			
	Site Internet	150			
	Dépliant FFE				
	Documentation (CROS)				
	Echecs et mat/documentation diverse	300			
<b>63</b>	<b>Impôts taxes et versements assimilés</b>				
<b>64</b>	<b>Charges du personnel</b>		<b>74</b>	<b>Subventions d'exploitation</b>	
6411	Salaire net	9 000	7410	Etat	
6450	Charges sociales et assimilées	6 400	7417	Ministère des sports	
6480	Autres frais de personnels			FNDS	2 500
			7440	Collectivités territoriales	
			7441	Conseil Régional	
			7443	Commune	
			7460	Organismes privés	
			7460	s Participation de la fédération	
<b>65</b>	<b>Autres charges de gestion courante</b>		<b>75</b>	<b>Autres produits de gestion courante</b>	
	Versement aux cdje	2 600			
	Aide aux clubs pour tournois	1 300		Remboursement matériel	
	Aide création clubs	500			
	Paiement pour champions de Ligue	650		Remb frais de déplacement (entraîneur ligue)	400
	séjour championnat de france	4 500		Séjour championnat de France	3 900
	Championnats jeunes internationaux	450		Dons manuels	
	Aide clubs championnats divers (scolaires, coupes)	250		Cotisations des adhérents	
	Licences			Reversements licences FFE	14 500
6581	Frais d'organisation de stage		7580	Participation pour l'organisation de st	
	Stage d'Aspet	5 000		Stage d'Aspet	6 200
6582	Organisation de tournois			Stage arbitre	
	Championnat jeunes MP	3 500			
6583	Frais de stage de formation				
	Stage d'arbitre	300			
	"Aide exceptionnelle tournois (coupe 2000, N4"				
<b>66</b>	<b>Charges Financières</b>		<b>76</b>	<b>Produits financiers</b>	
67	Charges exceptionnelles		7610	Intérêts des fonds placés	
			<b>77</b>	<b>Produits exceptionnels</b>	
68	Dotations aux amortissements et provisions		<b>78</b>	<b>Reprise amortissements et provisions</b>	
	<b>Total des charges</b>	<b>40 150</b>		<b>Total des produits</b>	<b>40 150</b>
<b>86</b>	<b>Emploi des contributions volontaires en nature</b>		<b>87</b>	<b>Contributions volontaires en nature</b>	
864	Personnel bénévole	14 000	870	Bénévolat	14 000
		<b>54 150</b>			<b>54 150</b>

**Le Bilan financier et le budget prévisionnel ont été adoptés à l'unanimité des 56 voix présentes**

## ELECTIONS

Ont été élus au CD:  
**Frédéric Rivière** (remplaçant  
Véronique Prest  
démissionnaire) et  
**Gérard Bildstein** (médecin)

BILAN DE TRESORERIE			
ACTIF		PASSIF	
Valeurs réalisables à court terme		Capitaux propres et réserves	
Solde livret déc 05	650,70	Bénéfices antérieurs livret déc 04	637,03
		CCP	2 957,30
Solde compte courant	3196,38	Chèques émis non encaissés	468,25
Chèques à encaisser			
Résultat déficitaire de l'exercice	215,50	Résultat bénéficiaire de l'exercice	
	4 062,58		4062,58



## EDITORIAL

**Par Jacques BOUTHIER**

**Président de la Ligue  
Midi-Pyrénées des Echecs**

**Q**uelques mois après les Jeux Olympiques d'hiver, Turin va accueillir les Olympiades d'Echecs. Le spectacle promet d'être grandiose, dans des lieux d'une dimension peu commune pour des événements échiquéens. La possibilité sera même offerte à trois cents privilégiés prêts à déboursier 20 euros d'entrer dans la salle et de côtoyer les stars mondiales, les meilleurs joueurs de chaque nation. Mieux, cette fois-ci j'ai lu quelque part la promesse que chaque partie serait retransmise en direct. Ainsi même pour les équipes qui ne seraient pas dans le haut du tableau, il serait possible de voir leurs combats.

Le site de ces Olympiades est déjà en ligne et à la hauteur des ambitions affichées <http://www.chessolympiad-torino2006.org/> (en Anglais ou en Italien).

**P**etit à petit les échecs se transforment, et les initiatives spectaculaires, massives et médiatisées, deviennent de plus en plus nombreuses. Les tournois eux-mêmes sont devenus plus combatifs, et les événements comme San-Luis, Corus, Linares ou Amber tiennent en haleine des milliers de spectateurs sur internet. De plus en plus de tournois interdisent les nulles par consentement mutuel; mais il semble bien que la combativité que l'on voit aujourd'hui dans les tournois découle d'une rage de vaincre de jeunes joueurs, et de plus anciens aussi qui ne veulent pas se laisser détrôner si facilement !

**M**ais un autre combat se déroulera à Turin : les élections pour le renouvellement de la direction de la FIDE, son Président et le bureau. Derrière Bessel Kok se réunissent tous ceux qui souhaitent que la FIDE se débarrasse de son image trop associée à un Président corrompu et à l'argent de la mafia russe. C'est une occasion historique à laquelle notre Fédération est associée. Ne croyons pas que c'est trop loin de nous : la FIDE participe de l'image que donne le jeu d'échecs.

***Changer la FIDE, c'est aussi changer l'image des échecs, et rendre cette image encore plus moderne et dynamique.***

# NATIONALE - 4

## RONDE 5 GROUPE EST 5 Févrler 2006

BLAYE LES MINES		ALBI		STE FOY		CAHORS	
ARLABOSSE Nicolas 1857	1 - 0	CHAUVEAU Philippe 2043		VIALARET Laurent 2083	1 - 0	VAN HALL Pieter 1890	
OLLE Jean-Pierre 1750	X - X	SERRES Olivier 1950		LACRESSE Regis 1860	0 - 1	THAMIER Stephan 1910	
VALAT Jean-Marie 1710	0 - 1	EB-LEVADOUX Yvan 1920		NOLL Dominik 1699	1 - 0	NIVAT Alain 1886	
DEVALS Nicolas 1730	X - X	SCHEGERIN Andre 1910		BOULOGNE Laurent 1760	0 - 1	NOUVEL Denis 1680	
GRARD Alain 1680	0 - 1	LEFEVRE Gerard 1890		TRIER Marc 1650	1 - 0	ROUQUAL Guy 1660	
VALADE Patrick 1620	0 - 1	GIPOULOUX Laurent 1810		MISIASZEK Stephan 1610	X - X	DELMAS Jean 1580	
COURCEULLES Alex 1550	0 - 1	DAOURBEKOV Said 1780		LECUREUX Yves 1599	1 - 0	HOUMEAU Dominique 1550	
GAYRAUD Christian 1490	0 - 1	FABRE Philippe 1698		MARTIN DE LA MOUTTE 1490	X - X	MONTREUILLE Pierre 1540	
	1 - 5				4 - 2		
CASTRES		TOURNEFEUILLE 2		RODEZ		COLOMIERS	
MARTINEZ Loic 1870	X - X	CASELLA Laurent 2028		TANGUY Fabien 2070	1 - 0	HANTISSE Alain 1990	
CARIVENC Thierry 1760	0 - 1	DE BARROS Frederic 2077		NGHIEM Luat 2040	1 - 0	ARTIS Francois 1770	
BUITEN Herman 1680	0 - 1	KLINCHAND Didier 1965		FOREST Eric 1870	0 - 1	BLESING Rene 1750	
STAS Jean 1550	0 - 1	JACQUART Christian 1840		DE BIASI Robert 1849	0 - 1	ALLADAYE Rene 1800	
ROSIERE Guy 1480	0 - 1	TARAYRE Pascal 1865		BESSET Thierry 1830	0 - 1	MOISEYEV Vlas 1840	
FOURNIER Marcellin 1400	0 - 1	GUESDON Joel 1670		CUQ Christian 1690	1 - 0	BLESING Alicia 1710	
GINOUILAC Philippe 1340	0 - 1	TREINSOUTROT Victor 1650		NENERT Louis 1750	0 - 1	ARTIS Paul 1570	
	F - 1	CHAPELET Jonas 1720		NGHIEM Paul-Olivier 1199	1 - 0	CHARRUYER Baptiste 1440	
	0 - 7				4 - 4		

CLASSEMENT	1	TOURNEFEUILLE 2	15	14	22	8	5	STE FOY	11	0	15	15
	2	COLOMIERS	13	6	21	15	6	BLAYE LES MINES	7	-8	11	19
	3	RODEZ	12	11	23	12	7	CASTRES	6	-18	8	26
	4	ALBI	11	3	18	15	8	CAHORS	5	-8	12	20

## RONDE 5 GROUPE OUEST 5 Février 2006

AUCH		TOURNEFEUILLE 3		VILLENEUVE TLS		CASTEL/MOISSAC	
GOLIC Nadil 1990	1 - 0	BROCHET Thierry 1763		CESBRON Guy 2128	X - X	LACROIX Romain 2068	
POKEE Anne-Josephe 2021	1 - 0	MARNI-SANDID Tarik 1710		ARIOLI Claude 2010	X - X	RIVIERE Frederic 1860	
VERGES Jean 1800	1 - 0	GARREL Pascal 1730		ALONSO Jesus 1830	X - X	DIRAT Sylvain 1790	
ROUEDE Gilbert 1822	1 - 0	EGEA Claude 1720		GARCIA DEL PRADO B 1760	0 - 1	CATALA Laurent 1860	
JOIN Etienne 1810	X - X	TARAVAUD Evelyne 1620		TAIEB Marcel 1670	0 - 1	VAINGUER Guillaume 1770	
DEVECCHI Jorge 1630	1 - 0	PELLETIER Rachel 1580		SAUBIETTE Cyrille 1730	1 - 0	SANGOI Jean-Jacques 1750	
MARQUES Michel 1499	0 - 1	MOISSELIN Jean-Marc 1499		SAUBIETTE Jean-Michel 1770	1 - 0	CEBOLLERO Daniel 1630	
BLONDELON Paul 1440	0 - 1	PINAULT Mailys 1440		HERNANDEZ Jeremy 1600	1 - 0	ROQUES Olivier 1400	
	5 - 2				3 - 2		
CONDOM 2		LOURES BAROUSSE		CEIT 2		LARDENNE	
BAUMANN Benjamin 2007	X - X	SZITAS Gabor 2211		GRILL Marc 2146	1 - 0	MURATET Lucas 1830	
BEAURAIN Louis 2000	0 - 1	GIURIATI Paolo 2217		RODRIGUEZ Angel 2087	1 - 0	VIDEAU Yannick 1900	
THET Sylvain 1950	0 - 1	PFEIFER Andreas 2145		DHORNE Sebastien 2100	1 - 0	REYNES Philippe 1810	
ASPINALL John 1900	0 - 1	ORIOU Patrice 2150		TESAN Michael 2070	1 - 0	PARPINEL Mario 1800	
CALATRAVA Julian 1910	0 - 1	OSETE Jose 2037		FAYETTE Sylvain 2027	1 - 0	RAYNAUD Pascal 1700	
RAUZIERES Guy 1780	0 - 1	SAUNDERS Mark 1699		LASSABE Nicolas 1900	1 - 0	CHARIFI Ali-Babak 1499	
BERTHELOT Nathan 1760	X - X	CONDEMINAS Christian 1740		LE FOURNIER Bastien 1895	1 - 0	CRESPIN Philippe 1499	
JACOB Claude 1660	X - X	CORDIER Michel 1580		BRAUCKMANN Hartwich 1750	1 - 0	STRUB Bruno 1499	
	0 - 5				8 - 0		

CLASSEMENT	1	CEIT 2	13	18	27	9	5	AUCH	10	-5	15	20
	2	VILLENEUVE TLS	13	10	22	12	6	CASTEL/MOISSAC	9	0	16	16
	3	LOURES BRS	12	4	18	14	7	LARDENNE	7	-10	13	23
	4	CONDOM 2	11	2	16	14	8	TOURNEFEUILLE 3	5	-19	8	27



# NATIONALE - 4

## RONDE 6 GROUPE EST 12 Mars 2006

RODEZ		ALBI		COLOMIERS		TOURNEFEUILLE 2	
TANGUY Fabien 2070	1 - 0	CHAUVEAU Philippe 2043		HANTISSE Alain 1990	0 - 1	AGUIRRE Simon 2241	
FOREST Eric 1870	0 - 1	SERRES Olivier 1950		DURBIZE Patrick 1960	0 - 1	CASELLA Laurent 2028	
DE BIASI Robert 1849	0 - 1	EB-LEVADOUX Yvan 1920		ARTIS François 1770	0 - 1	DE BARROS Frédéric 2077	
NENERT Louis 1750	0 - 1	SCHEGERIN Andre 1910		MOISEYEV Vlas 1840	0 - 1	ROQUES Pascal 2050	
BESSET Thierry 1830	1 - 0	GIPOULOUX Laurent 1810		ALLADAYE René 1800	1 - 0	TARAYRE Pascal 1865	
CREMERS Bertrand 1510	0 - 1	DAOURBEKOV Said 1780		BLESING René 1750	X - X	JACQUART Christian 1840	
MOLINIER Bastien 1250	X - X	FABRE Philippe 1698		BLESING Alicia 1710	0 - 1	PINAULT Ronan 1770	
NGHIEM Paul-Olivier 1199	1 - 0	DE BARALLE Michel 1550		RANC Florian 1200	0 - 1	TREINSOUTROT Victor 1650	
	3-4				1-6		
STE FOY		CASTRES		CAHORS		BLAYE LES MINES	
VIALARET Laurent 2083	0 - 1	MARTINEZ Loïc 1870		NIVAT Alain 1886	0 - 1	ARLABOSSE Nicolas 1857	
LACRESSE Régis 1860	0 - 1	LE DOARE William 1850		THAMIER Stephan 1910	0 - 1	OLLE Jean-Pierre 1750	
NOLL Dominik 1699	1 - 0	CAZALS Philippe 1810		ROUQUAL Guy 1660	1 - 0	VALAT Jean-Marie 1710	
TRIER Marc 1650	X - X	CARIVENC Thierry 1760		NOUVEL Denis 1680	X - X	DEVALS Nicolas 1730	
LEUREUX Yves 1599	0 - 1	BUITEN Herman 1680		HOUMEAU Dominique 1550	0 - 1	GRARD Alain 1680	
VARINOIS Arnaud 1599	0 - 1	STAS Jean 1550		MONTREUILLE Pierre 1540	1 - 0	VALADE Patrick 1620	
MOREAU Emilien 1530	1 - 0	GUILLET Yvan 1499		GEROTHWOHL Tristan 1199	0 - 1	COURCEULLES Alex 1550	
AJDARI Emmanuel 1485	X - X	ROSIERE Guy 1480			F - 1		
	2-4				2-5		

CLASSEMENT	1	TOURNEFEUILLE-2	18	19	28	9	5	SAINT FOY	12	-2	17	19
	2	ALBI	14	4	22	18	6	BLAYE LES MINES	10	-5	16	21
	3	COLOMIERS	14	1	22	21	7	CASTRES	9	-16	12	28
	4	RODEZ	13	10	26	16	8	CAHORS	6	-11	14	25

## RONDE 6 GROUPE OUEST 12 Mars 2006

AUCH		CONDOM 2		CASTEL / MOISSAC		LARDENNE	
LE GALLEN Luc 2130	0 - 1	LOPEZ GRACIA Fernando 2371		LACROIX Romain 2068	X - X	PARPINEL Mario 1800	
POKEE Anne-Josèphe 2021	0 - 1	DARGAGNON Remi 2077		CATALA Laurent 1860	X - X	REYNES Philippe 1810	
GOLIC Nadil 1990	X - X	BAUMANN Benjamin 2007		RIVIERE Frederic 1860	X - X	MURATET Lucas 1830	
JOIN Etienne 1810	0 - 1	THET Sylvain 1950		VAINGUER Guillaume 1770	1 - 0	RAYNAUD Pascal 1700	
ROUEDE Gilbert 1822	1 - 0	BEAURAIN Louis 2000		DIRAT Sylvain 1790	1 - 0	CRESPIN Philippe 1499	
DEVECCHI Jorge 1630	0 - 1	ASPINALL John 1900		SANGOI Jean-Jacques 1750	1 - 0	CHAKIR Khalid 1499	
BOUGOUIN Blaise 1580	0 - 1	CALATRAVA Julian 1910		CEBOLLERO Daniel 1630	0 - 1	DRUET Alain 1499	
BLONDELON Paul 1440	0 - 1	PAGNONCELLI Herve 1790		CARTERON Olivier 1450	1 - 0	STRUB Bruno 1499	
	1-6				4-1		
CEIT 2		TOURNEFEUILLE 3		VILLENEUVE TLS		LOURES BAROUSSE	
HUTIN Christophe 2138	1 - 0	MARNI-SANDID Tarik 1710		CESBRON Guy 2128	0 - 1	PFEIFER Andreas 2145	
GRILL Marc 2146	1 - 0	GARREL Pascal 1730		ARIOLI Claude 2010	X - X	ORIOU Patrice 2150	
DHORNE Sébastien 2100	1 - 0	EGEA Claude 1720		ALONSO Jésus 1830	0 - 1	KNECHT Alain 1999	
FAYETTE Sylvain 2027	1 - F	PELLETIER Rachel 1580		SAUBIETTE Jean-Michel 1770	X - X	BRICARD Herve 2079	
TESAN Michael 2070	1 - 0	PINAULT Mailys 1440		SAUBIETTE Cyrille 1730	X - X	RIBOU Jacques 1850	
BOUHANA Paul-Alexandre 2012	1 - 0	CABRIT Thibault 1270		TAIEB Marcel 1670	0 - 1	SAUNDERS Mark 1699	
LASSABE Nicolas 1900	1 - 0	MOISSELIN-STOLL Simon 1110		GARCIA DEL PRADO B 1760	0 - 1	CONDEMINAS Christian 1740	
BRAUCKMANN Hartwich 1750	1 - 0	PILO Aymeric 1040		CHEVAUCHE Alain 1660	X - X	CORDIER Michel 1580	
	8-0				0-4		

CLASSEMENT	1	CEIT 2	16	26	35	9	5	CASTEL / MOISSAC	12	3	20	17
	2	LOURES-BAROUSSE	15	8	22	14	6	AUCH	11	-10	16	26
	3	CONDOM 2	14	7	22	15	7	LARDENNE	8	-13	14	27
	4	VILLENEUVE-TLS	14	6	22	16	8	TOURNEFEUILLE-3	6	-27	8	35

# REGIONALE - 1

## RONDE 5 POULE A 5 Février 2006

CATE		FIGEAC		COLOMIERS 2		VIC EN BIGORRE	
PARISSE Denis 2020	1 - 0	LUIS Henri 1830		AVDAGIC Hilmija 1880	X - X	LABAT Jory 1750	
SIAMES Christian 1870	1 - 0	HEGRAY Romain 1600		DURBIZE Patrick 1960	0 - 1	GIRAUT Laurent 1820	
DUFOR Jean-François 1450	1 - 0	HEGRAY Charlie 1450		DECORCHEMONT Julien 1760	1 - 0	THIMONIER Victor 1500	
DELAY Guillaume 1480	1 - 0	STAHL Pierrick 1499		PICHOT Benjamin 1199	0 - 1	LABAT Axel 1520	
SABANOWSKI Jean-Cl 1499	0 - 1	PAILLARD Jean 1399		OUEK Yanis 1199	1 - 0	LABAT Thierry 1390	
GOMEZ Jean-Pierre 1490	1 - F			FASQUEL Claire 1199	1 - 0	MORO Sebastien 1330	
	5-1				3-2		
LUCHON		CEIT 3		CONDOM 3		MONTAUBAN 2	
MOREAU Philippe 1720	X - X	LAFUMA Antoine 1810		VITROU Jonathan 1995	1 - 0	GILABERT David 1690	
MIQUEL Pierre 1630	X - X	RIGAL Samy 1800		MARTIN Stephane 1610	X - X	LE LIGEOUR Yann 1650	
DORLEAC Joel 1590	0 - 1	MUNERET Maurice 1720		SCHWARZ Klaus 1560	0 - 1	RAVON Michel 1600	
LLOVERAS Jean-Jacques 1530	0 - 1	PIGIERE Dominique 1700		TAUZIEDE Jean-Pierre 1660	1 - 0	KIENLEN Gérard 1420	
LEFAUQUEUR Alain 1440	0 - 1	FAVAREL Alexis 1640		PORCHE Christian 1640	1 - 0	PALOS Jean-Luc 1480	
GALES Jacques 1310	0 - 1	BEDEL Jean 1570		SEGUELONG Patrick 1480	1 - 0	FOUSSAT Frederic 1420	
	0-4				4-0		

CLASSEMENT	1	CATE	14	7	15	8	5	COLOMIERS 2	11	-5	9	14
	2	CONDOM 3	13	7	13	6	6	MONTAUBAN 2	8	-8	8	16
	3	CEIT 3	12	8	15	7	7	LUCHON	6	-7	9	16
	4	FIGEAC	11	8	17	9	8	VIC EN BIGORRE	6	-10	7	17

## RONDE 5 POULE B 5 Février 2006

ALBI 2		FOIX		VILLENEUVE TLS 2		MURET LIBRE ECH.	
SUJOYAN Ararat 1599	X - X	LANLLIER Bruno 1980		TORCHAUSSE Michel 1570	X - X	MONTEILS Fernand 1720	
AUREJAC Pierre 1680	X - X	LUNEAU Gilles 1943		FAURE Stéphane 1650	1 - 0	ARDOLADE Jean-Michel 1610	
LOPEZ Jacky 1510	0 - 1	MASOT Liberto 1850		HALLET Maurice 1530	0 - 1	FOUHAMI Abderrabi 1580	
KRASNOBRODA Maurice 1480	0 - 1	EVRAUD Emmanuel 1750		COURET Henri 1480	1 - 0	LOPEZ Gabriel 1499	
REYNA Quentin 1460	0 - 1	CARINOLA Marco 1640		SIRVEN Sandra 1540	X - X	BIELEC Christian 1499	
LOPEZ Michel 1350	0 - 1	MAUGE Christian 1630		FRAYSSE Sébastien 1420	1 - 0	COSTAMAGNO Yves 1470	
	0-4				3-1		
MURET GAMBIT 2		CEIT 4		MILLAU		RAMONVILLE 2	
CAMILLERI Herve 1850		BENAYOUN David 1620		GODON Philippe 1994		FROMENTIN Sébastien 1921	
RAHAL Sami-Antoine 1790		SELAM Herve 1680		CARRIERE Jean-Philippe 1945		IWANESKO Alexandre 1550	
PHAN Van-Chuong 1790		CHMARGOUNOF Georges 1399		CROUX Laurent 1750		LEZAUD Pascal 1510	
FORA Jean-Paul 1670		LENOIR Patrice 1470		CHORAZY André 1720		JARLAUD Levi 1400	
FLOURAC Jean-Paul 1720		RIQUET Didier 1330		CALVIGNAC Maurice 1590		JACOB Rajna 1470	
CALLEJON Bernard 1540		CHEVALIER Pierre 1200		HAZAK Marcel 1360		MARY Jean-François 1480	
	3-2				0-5		

CLASSEMENT	1	FOIX	13	11	18	7	5	VILLENEUVE TLS 2	9	-5	8	13
	2	MURET GAMBIT 2	13	10	15	5	6	ALBI 2	7	-6	8	14
	3	RAMONVILLE 2	13	2	12	10	7	MURET LIBRE ECH.	7	-13	7	20
	4	MILLAU	12	8	13	5	8	CEIT 4	6	-7	8	15

# REGIONALE - 1

## RONDE 6 POULE A 12 Mars 2006

VIC EN BIGORRE		CATE		FIGEAC		LUCHON	
GRELIER Gilles 1950	1 - 0	PARISSE Denis 2020					
LABAT Jory 1750	X - X	BOUYT Bernard 1790					
GIRAUT Laurent 1820	1 - 0	POUSSY Daniel 1450	Pas de feuille de match quinze jours après la rencontre				
THIMONIER Victor 1500	1 - 0	DUFOR Jean-François 1450					
LABAT Thierry 1390	0 - 1	DELAY Guillaume 1480					
REIGNIER-PRIMET Franck 1260	0 - 1	GOMEZ Jean-Pierre 1490					
	<b>3-2</b>				<b>0-4</b>		
MONTAUBAN 2		COLOMIERS 2		CEIT 3		CONDOM 3	
PLANELL Eric 2179	1 - 0	BOUGHRIET Mehdi 1810		LAFUMA Antoine 1810	0 - 1	VITROU Jonathan 1995	
GILABERT David 1690	0 - 1	AVDAGIC Hilmija 1880		RIGAL Samy 1800	1 - 0	TAUZIEDE Jean-Pierre 1660	
SOUYRI Pierre 1550	0 - 1	DECORCHEMONT Julien 1760		MUNERET Maurice 1720	1 - 0	MARTIN Stephane 1610	
RAVON Michel 1600	1 - 0	AMBLARD Philippe 1530		PIGIERE Dominique 1700	0 - 1	PORCHE Christian 1640	
LE LIGEOUR Yann 1650	1 - 0	ARTIS Paul 1570		FAVAREL Alexis 1640	0 - 1	SEGUELONG Patrick 1480	
PALOS Jean-Luc 1480	0 - 1	CHARRUYER Baptiste 1440		BEDEL Jean 1570	1 - 0	SCHWARZ Klaus 1560	
	<b>3-3</b>				<b>3-3</b>		

CLASSEMENT	1	CONDOM 3	15	7	16	9	5	FIGEAC	12	4	17	13
	2	CATE	15	6	17	11	6	MONTAUBAN 2	10	-8	11	19
	3	CEIT 3	14	8	18	10	7	LUCHON	9	-3	13	16
	4	COLOMIERS 2	13	-5	12	17	8	VIC EN BIGORRE	9	-9	10	19

## RONDE 6 POULE B 12 Mars 2006

MURET LIBRE ECH.		ALBI 2		FOIX		MURET GAMBIT 2	
MONTEILS Fernand 1720	1 - 0	AUREJAC Pierre 1680		LANLLIER Bruno 1980	0 - 1	RAHAL Sami-Antoine 1790	
ARDOLADE Jean-Michel 1610	0 - 1	SUJOYAN Ararat 1599		MASOT Liberto 1850	0 - 1	PHAN Van-Chuong 1790	
GUERMITE Ahmed 1499	0 - 1	LAMBOLEZ Pierre-Yves 1550		LUNEAU Gilles 1943	0 - 1	CAMILLERI Herve 1850	
FOUHAMI Abderrabi 1580	X - X	LOPEZ Jacky 1510		EVARD Emmanuel 1750	1 - 0	MALLOFRE Vincent 1720	
BIELEC Christian 1499	1 - 0	KRASNOBRODA Maurice 1480		CARINOLA Marco 1640	1 - 0	FLOURAC Jean-Paul 1720	
COSTAMAGNO Yves 1470	0 - 1	LOPEZ Michel 1350		FERREIRA Georges 1720	1 - 0	FORA Jean-Paul 1670	
	<b>2-3</b>				<b>3-3</b>		
RAMONVILLE 2		VILLENEUVE TLS 2		CEIT 4		MILLAU	
FROMENTIN Sébastien 1921	? - ?	FAURE Stéphane 1650		LANDES René 1750	1 - 0	CHORAZY André 1720	
IWANESKO Alexandre 1550	? - ?	TORCHAUSSE Michel 1570		BENAYOUN David 1620	0 - 1	CROUX Laurent 1750	
LEZAUD Pascal 1510	? - ?	SPANOUKAKIS Serge 1560		RATSIAMBAHOTRA Tahiry 1499	1 - 0	CALVIGNAC Maurice 1590	
JARLAUD Levi 1400	? - ?	HERNANDEZ Jeremy 1600		LENOIR Patrice 1470	1 - 0	ANDRAL Olivier 1499	
JACOB Rajna 1470	? - ?	FRAYSSE Sébastien 1420		CHEVALIER Pierre 1200	0 - 1	BALARD Philippe 1410	
MARY Jean-François 1480	? - ?	DOUSTENS Jean-Jacques 1450			F - F		
	<b>5-0</b>				<b>3-2</b>		

CLASSEMENT	1	RAMONVILLE 2	16	12	22	10	5	ALBI-2	10	-5	11	16
	2	GAMBIT MURET 2	15	11	22	11	6	VILLENEUVE-TLS	10	-10	9	19
	3	FOIX	15	11	21	10	7	CEIT-4	9	-7	13	20
	4	MILLAU	13	2	15	13	8	MURET LIBRE ECH.	8	-14	9	23

Dans le groupe A, la montée (deux équipes) se jouera entre trois clubs, CONDOM, CATE, CEIT 3.  
 Dans le groupe B, il en est de même, cela se jouera aussi entre Ramonville, Muret et Foix. Dans ce groupe, une demi-surprise: le match nul concédé par Foix devant Muret. Surtout, la défaite des trois premiers échiquiers de Foix dont les Elo étaient pourtant très supérieurs à ceux de leurs adversaires.  
 Finalement, tout se jouera au cours de la septième et dernière ronde qui se jouera le 2 avril à Colomiers. Ce sera le grand rassemblement des équipes de la ligue qui participent au championnat de France des clubs. Plus de 300 joueurs réunis au hall du Comminges!



# REGIONALE 2

## RONDE 5 POULE UNIQUE 5 Février 2006

MONTECH		TARBES		FOIX 2		MURET GAMBIT 3	
				DAVID Philippe 1630	1 - 0	COSTES Laurent 1780	
PAS DE FEUILLE DE MATCH				VERWAERDE Herve 1730	X - X	FLOURAC Jean-Paul 1720	
				LELONG Adelin 1530	0 - 1	BOUKHRIS Yacine 1500	
				VERWAERDE Jolanthe 1500	X - X	HEUDE Jean-Noël 1330	
	2-2				1-1		
GAILLAC		COLOMIERS 3		COLOMIERS 5		CASTEL MOISSAC 3	
PECCINI Jean-Pierre 1470	0 - 1	MARAVAL Yves 1499		DAULIAC Jordan 1199	0 - 1	TABONE Yves 1580	
NICODEME Jack 1480	1 - 0	CHAHED Sophie 1499		LAGARRIGUE Remy 1199	0 - 1	CARTERON Olivier 1450	
PALACIN Roger 1499	X - X	MOURET Arnaud 1330		RUALT Vincent 1199	0 - 1	DOLS Martin 1320	
VILLENEUVE Samuel 1199	0 - 1	RANC Florian 1200		LUQUET Thomas 1199	0 - 1	DUHON Marie-Pierre 1240	
	1-2				0-4		
FOIX 3		GRENADE		L'UNION		CASTEL MOISSAC 2	
				PERROUX Jacques 1730	X - X	TILLOL Jean-Claude 1580	
		FORFAIT DE		IVANOFF Dimitri 1460	0 - 1	PRIEUR Axel 1620	
		GRENADE		DELERUE Thomas 1130	1 - 0	CASTRO Jean-Pierre 1370	
					F - 1	ELMS Malcom 1260	
	4-0				1-2		
COLOMIERS 4		RAMONVILLE 3		BRUGUIERES		CATE 2	
DAVID Martin 1199	0 - 1	JAMMOT Jean-Louis 1410		DAMIANO Herve 1710	1 - 0	THOMAS Florian 1199	
LESTRINGANT Guillaume 1150	0 - 1	JARLAUD Levi 1400		BRUEL Christian 1499	0 - 1	BARRAL Adrien 1199	
MASSONNIER Simon 1199	0 - 1	BLOND Jeremie 1350		MOINE Charles 1499	1 - 0	FALGUIERE Bertrand 1199	
ZAAROURI Youssef 1199	1 - 0	BALSSA Julien 1370		BOCHE Karl 1199	1 - 0	GOMEZ Romain 1180	
	1-3				3-1		
LOURDES		LOURES BAROUSSE 2		FIGEAC 2		RODEZ	
HERVE Jean-Joseph 1680	X - X	LAVOLE Olivier 1720					
TORRECILLA Francisco 1499	0 - 1	DAVID Philippe 1420		FORFAIT DE			
GUENOUN Kamal 1499	0 - 1	GOSSELIN Vincent 1430		FIGEAC 2			
BASAIA Yan 1199	1 - 0	CAMPS Guillaume 1099					
	1-2				0-4		
VILLENEUVE TLS 4		AUCH 2		MONTAUBAN 3		VILLENEUVE TLS 3	
SARNO Théodore 1199	0 - 1	DUQUE-DIAZ Valérie 1499					
CORRECH Manuel 1040	0 - 1	POKEE Michele 1310				FORFAIT DE	
VERGNE Maxime 1099	1 - 0	DUQUE-DIAZ Paolina 1010				VILLENEUVE TLS 3	
SUDRIE Emilie 1009	0 - 1	SADONES Thibault 1099					
	1-3				4-0		

CLASSEMENT						7	GAILLAC	11	4	11	7	16	MONTAUBAN 3	9	-4	8	12
						8	FOIX 3	11	3	11	8	17	GRENADE	9	-6	6	12
						9	CASTEL / M 2	11	3	10	7	18	CATE 2	8	-2	8	10
						1	TARBES	14	10	-1	9	10	BRUGUIERES	10	-1	9	10
2	MONTECH	14	10	-2	9	11	COLOMIERS 5	10	-2	9	11	20	LOURDES	7	5	8	3
3	FOIX	12	10	-3	7	12	LOURES BAROUSSE 2	10	-3	7	10	21	AUCH 2	7	-8	5	13
4	MURET 3	12	9	12	12	13	RODEZ 2	9	12	12	0	22	FIGEAC 2	7	-12	4	16
5	COLOMIERS 3	12	9	0	10	14	RAMONVILLE 3	9	0	10	10	23	VILLENEUVE TLS 4	6	-12	3	15
6	CASTEL / M 3	11	9	-3	8	15	L'UNION	9	-3	8	11	24	VILLENEUVE TLS 3	6	-14	3	17

Trois forfaits de matches au cours de cette ronde. Comme on pouvait s'y attendre, certaines équipes qui n'ont aucune chance de monter, commencent à se relâcher. Et comme il n'y a aucune sanction qui viendrait d'une descente éventuelle....

Tarbes domine largement son sujet. Les places 2, 3, 4 pour la montée feront sans doute l'objet d'une belle empoignade.

# REGIONALE 2

## RONDE 6 POULE UNIQUE 12 Mars 2006

TARBES 2		FOIX 4		GAMBIT MURET 3		MONTECH	
BAUMGARTNER Georges 1690	1 - 0	PORTET Benoît 1410		COSTES Laurent 1780	X - X	AUGE Jean 1941	
BILDSTEIN Gérard 1740	1 - 0	FONTENY Matthieu 1330		LE DIGABEL Patrick 1600	1 - 0	WACKER Antoine 1430	
VASSEUR Philippe 1580	1 - 0	DURRIEU Etienne 1070		BOUKHRIS Yacine 1500	1 - 0	DESQUINES Charles 1390	
FERNANDEZ Jesus 1499	1 - 0	PYRONNET Guilhem 1099		HEUDE Jean-Noël	1 - 0	SAUTY Francis 1260	
	<b>4-0</b>				<b>3-0</b>		
COLOMIERS 3		FOIX 2		CASTEL / MOISSAC 3		BRUGUIERES	
CHAHED Sophie 1499	0 - 1	DAVID Philippe 1630		TABONE Yves 1580	1 - 0	FERRIEU Loic 1199	
MARAVAL Yves 1499	0 - 1	VERWAERDE Herve 1730		DUHON Jean-Noel 1390	1 - 0	FROMONT Nathan 1099	
MOURET Arnaud 1330	X - X	LELONG Adelin 1530		DOLS Martin 1320	1 - 0	BOCHE Karl 1199	
OUEK Yanis 1199	1 - 0	VERWAERDE Jolanthe 1500		DUHON Marie-Pierre 1240	1 - F		
	<b>1-2</b>				<b>4-0</b>		
CASTEL / MOISSAC 2		GAILLAC		LOURES BAROUSSE 2		COLOMIERS 5	
TILLOL Jean-Claude 1580	X - X	PECCINI Jean-Pierre 1470		LAVOLE Olivier 1720	1 - 0	RUAAULT Nicolas 1199	
HADDAB Roland 1530	1 - 0	NICODEME Jack 1480		DAVID Philippe	1 - 0	LUQUET Thomas 1199	
PRIEUR Axel 1620	1 - 0	ROIG Lucas 1310		GOSSELIN Vincent 1430	1 - 0	DAULIAC Jordan 1199	
CASTRO Jean-Pierre 1370	X - X	VILLENEUVE Samuel 1199		LELOUP Nicolas 1110	1 - 0	LAGARRIGUE Rémy 1199	
	<b>2-0</b>				<b>4-0</b>		
RAMONVILLE 3		L'UNION		MONTAUBAN 3		RODEZ 2	
RIVIERE Jean-Ch 1499	0 - 1	PERROUX Jacques 1730					
FOUCHER Fabrice 1199	1 - 0	IVANOFF Dimitri 1460				FORFAIT DE	
BEDOS Ophélie 1300	0 - 1	DELERUE Thomas 1130				RODEZ 2	
BALSSA Julien 1370	1 - 0	PERROUX Valentin 1009					
	<b>2-2</b>				<b>4-0</b>		
CATE 2		AUCH 2		COLOMIERS 4		LOURDES	
THOMAS Florian 1199	1 - F						
BARRAL Adrien 1199	1 - F	FORFAIT DE				FORFAIT DE	
FALGUIERE Bertrand 1199	1 - F	AUCH 2				LOURDES	
GENTY Titouan 1199	1 - F						
	<b>4-0</b>				<b>4-0</b>		
VILLENEUVE TLS 4		GRENADE		VILLENEUVE TLS 3		FIGEAC 2	
THOMAS Vincent 1160	0 - 1	WOIRGARD Jean-C 1499					
VERGNE Maxime 1099	X - X	RIBES Edouard 1499				FORFAIT DE	
SUDRIE Emilie 1009	0 - 1	RIBES Mireille 1499				FIGEAC 2	
F	0 - 1	SIMONET Jacques 1310					
	<b>0-3</b>				<b>4-0</b>		

CLASSEMENT						7	COLOMIERS 3	13	1	11	10	16	L'UNION	11	-3	10	13
						8	GAILLAC	12	2	11	9	17	BRUGUIERES	11	-5	9	14
						9	LOURES BAROUSSE 2	12	1	11	10	18	COLOMIERS 5	11	-6	9	15
1	TARBES 2	17	17	19	2	10	FOIX 3	12	-1	11	12	19	RODEZ 2	9	8	12	4
2	FOIX 2	15	9	14	5	11	GRENADE	12	-3	9	12	20	VILLENEUVE TLS 3	8	-10	7	17
3	MONTECH	15	8	15	7	12	CATE 2	11	2	12	10	21	LOURDES	7	1	8	7
4	MURET 3	15	7	13	6	13	MONTAUBAN 3	11	0	12	12	22	AUCH 2	7	-12	5	17
5	CASTEL MOISSAC 3	14	10	16	6	14	COLOMIERS 4	11	0	12	12	23	VILLENEUVE TLS 4	7	-15	3	18
6	CASTEL MOISSAC 2	14	5	12	7	15	RAMONVILLE 3	11	0	12	12	24	FIGEAC 2	5	-16	4	20

Avant la dernière journée du 3 avril, Tarbes est sûr de monter en Regionale 1. Les trois autres places qualificatives se joueront entre 6 équipes , de Foix à Colomiers 3. Remarquez l'excellent parcours des deux équipes de Castel / Moissac qui occupent les 5<sup>ème</sup> et 6<sup>ème</sup> places, et qui toutes deux sont candidates à la montée. La motivation se relâche vers le bas du tableau, puisque à la ronde 6 nous avons eu 4 forfaits d'équipe. Il s'agit bien évidemment d'équipes déjà hors course pour la montée. Et comme il ne peut y avoir de relégation .....

Observez le joli parcours du tout nouveau club de Gaillac dont l'équipe formée de jeunes, à l'exception du responsable , se hisse presque aux premières places...

# NATIONALE III

## RONDE 6 5 Février 2006

TARBES		NAUJAC	
LEMOINE Benoît 2121	0 - 1	m ARMAS Julius 2364	
TUGAYE Francis 2119	0 - 1	mf WOHLERS-ARMAS Frie 2117	
RICH Philippe 1930	X - X	BASTIN Stephane 2056	
LACOMME Christophe 1960	X - X	ALARD Pierre 1958	
ABERLENC Thomas 1800	X - X	TEYSSIER Jean-Paul 1857	
LANGLOIS Jérôme 1880	0 - 1	NOLEAU Noel 1859	
CARASSUS Jean-Louis 1770	X - X	BERARD Jean-Claude 1851	
BUNJAKU Rijard 1699	F - 1	MARTIN Eric 1830	
SABATUT Sandrine 1499	1 - 0	SEVILLA Paul 1780	
		<b>0-4</b>	
BEZIERS		CONDOM	
LACLAU Daniel 2301	0 - 1	DUCRET Thomas 2197	
FRANCOIS Sebastien 2077	0 - 1	NAVARRETE DELGADO 2219	
BASTY Bernard 1962	0 - 1	MARTINEZ MARTIN Inigo 2219	
MARCO Clement 1926	X - X	MINDEGUIA GURUCEAGA. 2179	
SATGER Olivier 1960	X - X	RELEA Nicolas 2143	
PASCAL-MOUSSELARD Ph 1980	0 - 1	BEDUE Julien 2109	
MIRALLES Jose 1972	X - X	BEAURAIN Jerome 2101	
LABOUCARIE Gabriel 1810	0 - 1	FOURNIER Camille 2064	
FORNELL Marie-Therese 1270	0 - 1	BENMESBAH Sarah 1799	
		<b>0 - 6</b>	
MURET		MONTAUBAN	
CARPENTIER Jean-Christ 2046	0 - 1	GREGORY Daniel 2056	
BOUTHIER Jacques 2004	1 - 0	HOAREAU Nicolas 1940	
PARTINICO Jeremy 2000	1 - 0	CANIVET Christophe 1910	
RIVIERE Gerard 1890	0 - 1	CABANES Kim 1800	
PASTORELLI Loïc 1780	0 - 1	LECOULTRE Patrick 1752	
THIRION Patrick 1799	0 - 1	DE JONG Arjen 1740	
BOUKHRIS Khaled 1740	1 - 0	JOANEZ Virginie 1550	
RAHAL Sami-Antoine 1790	1 - 0	DELACHOUX Didier 1230	
BARRAUD Claudine 1270	1 - 0	CABANES Jerome 1170	
		<b>5 - 4</b>	
MONTPELLIER EUR		ECH. TOULOUSAIN	
m VAISMAN Volodia 2340	X - X	JUGLARD Eric 2132	
BERTRAND Frederic 2273	1 - 0	JUNG Pascal 2025	
PY Jean 2169	X - X	SAKRI Abdelhak 1979	
GUERIN Gilles 2217	1 - 0	GARAUD Alain 1920	
PALLEJA Xavier 2207	1 - 0	ROBICHON Franck 1900	
FRISK Ellinor 2001	1 - 0	STEFFENS David 1820	
SERRA Laurent 1920	1 - 0	DARAGON Bruno 1670	
LOUCHE Herve 1778	0 - 1	TOURON Jean-François 1740	
ROGER Laureline 1540	0 - 1	TOURNAY Angelina 1610	
		<b>5 - 2</b>	
CANOHES		RAMONVILLE	
BISMUTH Lea 1920	0 - 1	f BEDOS Michel 2284	
SOLA Olivier 1980	X - X	CHANELLE Noe 2091	
CSOMOS Romain 1962	0 - 1	CONSTANTIN David 2117	
CWIEK Loïc 1981	0 - 1	FAURE Nicolas 2010	
CSOMOS Roland 1930	0 - 1	FRIT Philippe 2022	
LUNATY Jean-Pierre 1750	0 - 1	CAMEL Lorenzo 2076	
BISMUTH Benjamin 1730	0 - 1	ff BOLON Karelle 2049	
GALOBARDES Michel 1630	0 - 1	TROMP Hendrik-Jan 2090	
CSOMOS Guillaume 1460	0 - 1	ROUVERET Philippe 1850	
		<b>0 - 8</b>	

## RONDE 7 12 Mars 2006

CREON		TARBES	
BERT Jérôme 2094	0 - 1	LEMOINE Benoît 2121	
CHABROL Thierry 2105	X - X	RICH Philippe 1930	
ASTIER Christophe 1980	0 - 1	ABERLENC Thomas 1800	
FOURCASSIES Jérôme 2003	X - X	CARASSUS Jean-Louis 1770	
NAZARETH David 1840	X - X	MARTINEZ Benito 1710	
OUMAZIZ Paul 1790	1 - 0	ROST Paul 1660	
BERLAND Jean 1730	1 - 0	BUNJAKU Rijard 1699	
ABOUD Tony 1760	1 - 0	SABATUT Sandrine 1499	
CHABROL Fabienne 1450	0 - 1	AZNAR Georges 1550	
		<b>3-3</b>	
RAMONVILLE		PERPIGNAN	
f BEDOS Michel 2284	X - X	CAMACHO Juan-Carlos 2117	
CHANELLE Noé 2091	X - X	NEGRE Albert 2124	
CONSTANTIN David 2117	1 - 0	LLAPASSET Jean-Louis 2139	
CAMEL Lorenzo 2076	0 - 1	PRADERE Anthony 1887	
FAURE Nicolas 2010	1 - 0	ANTON Gregory 1924	
ff BOLON Karelle 2049	1 - 0	KUCHERUK Pavlo 1950	
ROLLE Pascal 1923	1 - 0	MANZANARES Christian 1690	
ROUVERET Philippe 1850	1 - 0	CARBONELL Françoise 1550	
JAMMOT Jean-Louis 1410	0 - 1	TARRADELLAS Serge 1499	
		<b>5-2</b>	
ECH. TOULOUSAIN		CANOHES	
DEZAELE Christophe 2142	1 - 0	BISMUTH Lea 1920	
JUGLARD Eric 2132	0 - 1	SOLA Olivier 1980	
JUNG Pascal 2025	1 - 0	CSOMOS Roland 1930	
GARAUD Alain 1920	0 - 1	CWIEK Loïc 1981	
SAKRI Abdelhak 1979	1 - 0	GHIANI Bruno 1980	
STEFFENS David 1820	0 - 1	CSOMOS Romain 1962	
ROBICHON Franck 1900	1 - 0	BISMUTH Benjamin 1730	
DARAGON Bruno 1670	1 - 0	MANEM Patrice 1650	
TOURNAY Angelina 1610	1 - 0	CSOMOS Guillaume 1460	
		<b>6-3</b>	
MONTAUBAN		MONTPELLIER EUR	
GREGORY Daniel 2056	X - X	m VAISMAN Volodia 2340	
FORESTIE Pierre 2020	0 - 1	BERTRAND Frederic 2273	
HOAREAU Nicolas 1940	0 - 1	GUERIN Gilles 2217	
CANIVET Christophe 1910	0 - 1	PALLEJA Xavier 2207	
CABANES Kim 1800	0 - 1	PY Jean 2169	
LECOULTRE Patrick 1752	0 - 1	FRISK Ellinor 2001	
DE JONG Arjen 1740	X - X	MARTINEZ Gerard 2068	
MARQUET Olivier 1730	0 - 1	SERRA Laurent 1920	
JOANEZ Virginie 1550	1 - 0	WEILL Melanie 1180	
		<b>1-6</b>	
CONDOM		MURET	
MINDEGUIA GURUCEAGA 2179	0 - 1	CARPENTIER Jean-Christ 2046	
RELEA Nicolas 2143	0 - 1	HERVET Gilles 2100	
NAVARRETE DELGADO 2219	1 - 0	BOUTHIER Jacques 2004	
BEAURAIN Jerome 2101	1 - 0	PARTINICO Jeremy 2000	
DUCRET Thomas 2197	1 - 0	RIVIERE Gerard 1890	
FOURNIER Camille 2064	X - X	PASTORELLI Loïc 1780	
WOLOSZYN Florent 2050	X - X	THIRION Patrick 1799	
BERTHELOT Nathan 1760	0 - 1	BOUKHRIS Khaled 1740	
BENMESBAH Sarah 1799	1 - 0	BARRAUD Claudine 1270	
		<b>4-3</b>	



NATIONALE II					
BAYONNE ADOUR	R7	CEIT	ST AFFRIQUE	R7	TOURNEFEUILLE
m ANDRES GONZALEZ A. 2409	1 - 0	PASQUIER Thomas 2273	g GEORGIEV Krum 2461	0 - 1	LEMEAUX David 2227
f ARGANDONA RIVERO 2379	X - X	VAN ELST Andreas 2283	f BOYD Stephen 2320	0 - 1	f LEJARRE Ludovic 2310
f GONZALEZ DE LA T Sant. 2323	X - X	HEINIS Vincent 2193	mf SASU-DUCSOARA T. 2255	1 - 0	GARREL Alain 2166
OLAIZOLA ORTEGA Luis 2220	0 - 1	BENMESBAH Stéphane 2228	f SAN MARCO Bruno 2236	0 - 1	GENESTOUS Patrick 2123
FEJZOVSKI Ekrem 2182	X - X	ZARROUATI Pierre 2153	POUS Vincent 2061	1 - 0	PANTIOUKHINE Slava 2026
WANNEBROUCQ Sebast 2156	X - X	SANCHEZ Nicolas 2199	BOLLENGIER Thierry 2109	X - X	SCANDELLA Thierry 2095
BAREYRE Patrick 2166	1 - 0	ff BENMESBAH Natacha 2145	MANIA Clement 1954	0 - 1	BOTTU Eric 1950
DARRIGUES Alain 2041	0 - 1	SASOT SAMPLOE Eloy 2136	HERRERO Alain 1780	0 - 1	DEVOS Herve 1798
SUHUBIETTE Sandra 1430	0 - 1	BRETHES François 2109	MOURGUES Joëlle 1808	1 - 0	CWIEK Perrine 1730
	<b>2-3</b>			<b>3-5</b>	
NICE II	R8	CEIT	TOURNEFEUILLE	R8	GRASSE
m MRDJA Milan 2332	0 - 1	g FEDORCHUK Sergey A. 2590	m PETROV Marijan 2425	1 - 0	m LESKI Marc 2413
f SUAREZ REAL Alberto 2369	1 - 0	VAN ELST Andreas 2283	f LEJARRE Ludovic 2310	1 - A	m MARHOLEV Dimitar 2427
f CAPOSCIUTTI Maurizio 2336	X - X	SANCHEZ Nicolas 2199	GARREL Alain 2166	1 - A	m COLOVIC Aleksandar 2459
TOURNIER Mathieu 2230	1 - 0	PASQUIER Thomas 2273	LEMEAUX David 2227	1 - 0	HENNETEAU Jeremy 2126
GACHET Sebastien 2293	1 - 0	BENMESBAH Stephane 2228	GENESTOUS Patrick 2123	1 - 0	VENNER Laurent 2071
BRAMME Isabelle 2057	X - X	HEINIS Vincent 2193	PANTIOUKHINE Slava 2026	X - X	BUFFE Fabrice 2151
NEKAM-TCHASSEM A. 2097	1 - 0	SASOT SAMPLOE Eloy 2136	SCANDELLA Thierry 2095	1 - 0	VEIDL Pascal 2045
BES Stephane 2139	1 - 0	ff BENMESBAH Natacha 2145	KLINCHAND Didier 1965	0 - 1	MERIEUX Christophe 2099
BOURSIER Julien 2067	1 - 0	LE FOURNIER Bastien 1895	CWIEK Perrine 1730	0 - 1	FORESTIER Carole 1661
	<b>6-1</b>			<b>6-2</b>	
LYON OL ECH II	R9	TOURNEFEUILLE	CEIT	R9	GRASSE
CAFFENNE Philippe 2066	0 - 1	m PETROV Marijan 2425	g FEDORCHUK Sergey A. 2590	X - X	m MARHOLEV Dimitar 2427
CANDY Romain 2032	0 - 1	f LEJARRE Ludovic 2310	VAN ELST Andreas 2283	0 - 1	m COLOVIC Aleksandar 2459
CURTO Nicolas 2101	X - X	LEMEAUX David 2227	SANCHEZ Nicolas 2199	0 - 1	m LESKI Marc 2413
DUJARDIN Franck 2128	0 - 1	GENESTOUS Patrick 2123	PASQUIER Thomas 2273	X - X	HENNETEAU Jeremy 2126
SAVOYA Alexandre 2032	0 - 1	GARREL Alain 2166	BENMESBAH Stephane 2228	1 - 0	VENNER Laurent 2071
TIMOTIC Nicolas 2075	1 - 0	SCANDELLA Thierry 2095	HEINIS Vincent 2193	X - X	BUFFE Fabrice 2151
BENEDIC Patrick 2016	X - X	KLINCHAND Didier 1965	SASOT SAMPLOE Eloy 2136	1 - 0	VEIDL Pascal 2045
PANTALACCI Thomas 1920	1 - 0	PANTIOUKHINE Slava 2026	ff BENMESBAH Natacha 2145	0 - 1	MERIEUX Christophe 2099
MAECHEL Stephanie 1743	1 - 0	CWIEK Perrine 1730	LE FOURNIER Bastien 1895	1 - 0	FORESTIER Carole 1661
	<b>3-4</b>			<b>3-3</b>	

**En Nationale III:** A la veille du dernier WE où doivent se jouer les deux dernières rondes, 4 équipes de la ligue sur les 6 qui jouent cette compétition sont en grand danger d'être reléguées. Tarbes dans le groupe 3 est dernier; Muret, Ech Toulousain, Montauban occupent les 3 dernières places du groupe 4.

**En Nationale II:** A deux rondes de la fin, Tournefeuille est 4<sup>ème</sup> avec 21 points, quasiment ex-aequo avec Hyeres 21 points aussi. Son WE a été excellent puisque l'équipe a gagné ses deux rencontres. C'est dire que pour Tournefeuille, la montée en N1 n'est pas impossible. Pour le CEIT qui a fait un moins bon WE, la montée éventuelle sera beaucoup plus difficile. Son maintien est évidemment assuré.

## CHEZ LES JEUNES

### NATIONALE II – JEUNES

Cette compétition nationale est formée de 4 groupes géographiques avec chacun 8 équipes. Le seul représentant de notre ligue est le CEIT qui joue dans le groupe Sud. La compétition se joue en 7 rondes sur 7 journées. La dernière journée a eu lieu le dimanche 19 mars. Le CEIT recevait 3 autres équipes: Lattes, Marseille, Bordeaux. Grâce à sa victoire sur Lattes, l'équipe des jeunes du CEIT en terminant cinquième de son groupe se maintient en NII. Le vainqueur du groupe Marseille Duchamps monte en N I – Jeunes. Les trois derniers: Bordeaux Echecs, La Farlede, Lattes descendent en NIII – Jeunes.

#### Composition de l'équipe du CEIT:

LAFUMA Antoine 1810; RIGAL Samy 1800; JOANNY Bertrand 1450; SAMRAKANDI Elias 1410; TOULLEC Renan 1670; JOUANNEAU Armand 1580; MEMBRIVE Philippe 1190; BROLY Jean-Christophe 1420

#### Voici le parcours de l'équipe du CEIT

CEIT / XXXX		BORDEAUX ECHECS	3 - 9
ST LAURENT DU VAR	4 - 10	LA FARLEDE	9 - 3
GRASSE I	1 - 7	GRASSE II	9 - 5
MARSEILLE DUCHAMPS	5 - 11	LATTES	7 - 6

### NATIONALE 4-JEUNES

Comme prévu au calendrier, la première journée de cette compétition s'est déroulée à Colomiers le 29 janvier 2006. Mais souvenez-vous, ce jour-là, notre région était sous la neige et les routes verglacées ont retenu quelques équipes extérieures à l'agglomération toulousaine de tenter l'aventure jusqu'à Colomiers. 6 équipes toulousaines se sont finalement retrouvées. Dans le plan des organisateurs, les 4 premières équipes étaient qualifiées pour la deuxième journée. Mais étant donné les circonstances, il a été décidé que seules les trois premières

de Colomiers se qualifiaient, la quatrième équipe serait repêchée à l'issue d'une journée de rattrapage qui devait se tenir à Auch.

Étaient présentes à Colomiers: 3 équipes du CATE; 2 équipes de Colomiers; 1 équipe de Lardenne.  
Remarquez la merveilleuse mobilisation des équipes du CATE qui engage 3 équipes avec des jeunes bien motivés !

#### Sont qualifiées pour la deuxième journée:

**1) Colomiers 1** 9/9 (LAGARRIGUE Rémi; OUERK Yanis; VOUTERS Thomas; FERRIER Simon)

**2) Lardenne** 7/9 (MURATET Lucas; TIERCELIN Louis; FABRE Adrien; FINKEL Anne-Sophie)

**3) Cate1** 6/9 (GOMEZ Romain; BARRAL Adrien; SIAMES Vincent; GOMEZ Benjamin)

**La deuxième moitié de cette première journée se jouait donc à Auch le 19 février pour les équipes qui n'avaient pu se déplacer à Colomiers. 4 équipes participantes.**

R1: Luchon / Auch = 3-1 Riscle / Condom = 1-3

R2 : Condom / Luchon = 1-2 Auch / Riscle = 1-3

R3 :Riscle / Luchon = 2-2 Condom / Auch = 3-1

Classement: 1) Luchon (Bavencove; Charles; Pandocchi M.; Pandocchi A.) 8 pts 2) Condom 7pts Riscle 6 pts 4) Auch 3 pts

Avec Victor Tancogne de Condom, Yohann Charles et Axelle Pandocchi de Luchon sont les seuls à avoir gagné leurs trois parties de la journée. Ils ont contribué grandement à la qualification de leur équipe. Une conclusion "morale" de cette journée: c'est l'équipe qui venait du plus loin et dont le club est assez défavorisé dans ses déplacements qui l'emporte! Bravo et encouragements



pour les joueurs et leur président et accompagnateur Jacques Gales pour la suite!

**Qualifiées pour la phase finale:** Colomiers; Lardenne; Cate; Luchon *(Photo: l'équipe de Luchon et son Président Jacques Gales.)*

La deuxième journée de la compétition, c'est à dire la finale, réunissait donc les 4 équipes qualifiées. Cela se passait au CATE, le club de l'aérospatiale, le 5 mars 2006. Changement par rapport à la première journée: La licence A était obligatoire, car les résultats de cette phase comptaient pour le Elo normal.

Quelques mots du responsable et arbitre Louis Beaurain:

*"Tout d'abord félicitations aux organisateurs D Poussy et JP Gomez: A midi nous avons eu: sandwiches, chips, boissons et autres barres chocolatées gratuits pour tous (même pour les accompagnateurs!!) Remise des prix avec pour chaque joueur une BD, un paquet de bonbons et bien sur un Airbus (à monter) !!!*

**Voici les résultats:**

*1er Colomiers 8 pts. Victoires contre METL et CATE, nulle contre Luchon*

*2em METL 6 pts. Vvictoire contre CATE nulle contre Luchon et défaite contre Colomiers.*

*3em Luchon 5 pts annule contre les 2 premiers mais perd contre le CATE*

*4eme CATE 5 pts. Victoire contre Luchon défaites contre Colomiers et METL.*

*A noter le 3/3 de OUERK Yanis 2eme échiquier de Colomiers et de Bavencove Elian 1er échiquier de Luchon ainsi que le 5/6 du poussin de Colomiers Lagrave Lucas et de la poussine de METL Finkel Anne Sylvie.*

*Meilleurs résultats: Bavencove de Luchon: 3/3 au 1<sup>er</sup> échiquier et Ouerk Yanis de Colomiers 3/3 au 2<sup>ème</sup> échiquier*

#### L'an prochain Colomiers jouera en N III

Une jolie partie d'un jeune columérin

BARRAL Adrien (CATE) 1199

OUERK Yanis (Colomiers) 1199

1. ♖f3 d5 2. d4 c5 3. c3 ♜c6 4. g3 ♙g4 5. ♙f4 e6 6. ♜bd2 ♜f6 7. ♜c2 ♜c8 8. ♜d3 ♙f5 9. ♜b5 ♜d7 10. ♜e5 ♜xe5 11. ♜xd7+ ♜exd7 12. ♙g2 cxd4 13. cxd4 ♙b4 14. O-O O-O 15. a3 ♙a5 16. b4 ♙c7 17. ♙xc7 ♜xc7 18. f4 ♜fc8 19. e3 ♜c2 20. ♜fd1 ♙g4 21. ♜f3 ♜e4 22. ♜f1 ♙xf3 23. ♜xf3 ♜c1+ 24. ♜f1 ♜xf1+ 25. ♜xf1 ♜df6 26. ♙h3 ♜d2+ 27. ♜e2 ♜fe4 28. ♙a2 ♜c3+ 0-1

## NATIONALE 3-JEUNES

Cette compétition réunissant les équipes des ligues MPYR, AQT et LIM se joue en 7 rondes sur trois dimanches au rythme de 61 mn au KO.. Ce groupe comprend 8 équipes dont 4 de la ligue. Dans le bulletin 46, j'avais donné les résultats de la première journée du 8 janvier 2006 où une ronde s'était jouée. La deuxième journée du 29 janvier a été reportée pour cause de neige. Cette deuxième journée s'est jouée le 5 Mars à AGEN pour toutes les équipes. On a eu:

Pau II / A.P.E.J.E. (8;8) Vic Bigorre / Limoges (2;12)

Gaillac / Creon (1;15) Agen / Tournefeuille (9;7)

Vic Bigorre / Creon (2;10) Pau II / Gaillac (11;1)

A.P.E.J.E / Agen (7;7) Tournefeuille / Limoges (4;10)

Vic Bigorre / Agen (7;7) Gaillac / Limoges (1;13) Pau II

/ Tournefeuille (10;6) Creon / A.P.E.J.E (8;8)

Au classement provisoire, après 4 rondes nos équipes occupent les 4 dernières places

1- Limoges **12** / 2- Creon **11** / 3- Pau II **11** / 4- Agen **10**

/ 5- APEJE **6** / 6- Vic Bigorre **5** / 7- Gaillac **4** / 8-

Tournefeuille **3**

La troisième et dernière journée se jouera

A Tournefeuille le 9 Avril pour les 4 équipes de Midi-Pyrénées:

A Agen le 30 Avril pour les équipes de AQT et LIM.

## LES CHAMPIONNATS D'ACADEMIE

Le championnat d'académie des scolaires a eu lieu MERCREDI 15 FEVRIER 2006 à après-midi au collège Jean Jaurès de Colomiers.

**Rappel:** En Primaires et Collèges, cette compétition se joue par équipes de 8 avec des élèves d'un même établissement scolaire

En lycée: équipes de 4.

#### En Collèges

5 collèges ont concouru, tous de la de Haute-Garonne : 3 de Colomiers ; Blagnac ; Le Lherm

Le collège Jean-Jaurès de Colomiers finit premier devant le collège Voltaire, également de Colomiers. Suivent: le collège Guillaumet de Blagnac, le collège du Lherm et le collège de Léon Blum de Colomiers.

**Jean-Jaurès de Colomiers** est donc qualifié pour la phase inter-académique collège

#### En Ecoles primaires

Ont concouru 3 écoles : 2 de Haute-Garonne: Ramonville et Colomiers; et une du Lot : Trespoux

L'école primaire de Riscle qui s'était qualifiée dans la phase départementale du Gers n'avait pas été prévenue de la

date de cette phase académique. Encore une faille dans la communication.....

L'école Saint-Exupéry de Ramonville l'emporte, elle est donc qualifiée pour la phase inter-académique école, devant l'école de Trespoux (Lot) et l'école Jean Macé de Colomiers. Pour la suite: voir dernière page de ce bulletin

#### En Lycées

Un seul lycée de tout Midi-Pyrénées était en lice: le lycée rive gauche Mirail de Toulouse qui accèdera donc directement au championnat de France. L'équipe est composée de 4 joueurs du club de Tournefeuille

## C'EST LES VACANCES

### FESTIVAL DES JEUX DE CANNES

**J**oué du 13 au 19 février 2006, le festival des jeux de Cannes, section échecs avait réuni cette année 313 joueurs, répartis en deux tournois

Un tournoi A de 126 joueurs dont le plus bas Elo était 2045

Un tournoi B de 187 joueurs dont le Elo le plus élevé était de 2075

Dans le A: Mauvaise opération pour Fedorchuk. Excellent résultat par contre pour De Barros de Muret.

Dans le B, Nicolas Faure avait 6/6 avant la septième ronde Il a ensuite perdu contre les deux premiers. Mais son résultat final est magnifique. Beau parcours aussi pour l'anglais de Loures-Barousse: Saunders, par ailleurs nouveau champion départemental des Hautes-Pyrénées.

TOURNOI A = 126 j					
36/126	FEDORCHUK Sergey A.	2590	5	2375	-23,5
57/126	LEMEAUX David	2227	4½	2283	+7,1
64/126	DE BARROS Frederic	2077	4½	2181	+8,7
95/126	FERRIGNO Jean-Pierre	2131	3½	2102	-2,8
TOURNOI B = 187 j					
4/187	FAURE Nicolas;	2010	7	2186	+16
62/187	SAUNDERS Mark	1699	5	1926	1959/5
138/187	BROCHET Thierry	1763	3½	1578	-2,7

#### FEDORCHUK Sergey A. 2590 LIBISZEWSKI Fabien

1. e4 c5 2. f3 d6 3. d4 cxd4 4. dxd4 e5 5. d5 d6 6. dxc4 e6 7. dxe6 fxe6 8. f3 h5+ 9. g6 9. h3 d7 10. O-O d6 11. d1c3 a6 12. g5 e7 13. f4 exf4 14. e5 dxe5 15. d4 d7 16. dxf6 dxf6 17. dxe6 dxc3 18. bxc3 e7 19. h4+ dxe6 20. fxf4 dxe5 21. f6+ e7 22. e1 f6 23. f6g6+ e8 24. h6 e7 25. a4+ d8 26. d1 f6 27. f6g6 28. c4 f8 29. h3 d8 30. b4 f2+ 31. d1 g8 [0:1]

### TOURNOI DE ROCHEFORT

**S**ept joueurs de la Ligue cette année ont fait le déplacement à Rochefort, au pays du bégonia pour la 5<sup>ème</sup> édition de l'Open de Rochefort.

Un beau plateau les attendait, avec 4 GMI et 6 MI notamment parmi les 139 participants de cette édition. Sur le podium les maîtres ont réussi à faire la nique aux GMI en prenant les deux premières places, avec en

prime une norme de GMI pour le vainqueur bulgare Milen Vasilev.

Les ariégeois étaient descendus de leur montagne puisqu'ils représentaient presque la moitié de nos effectifs. Qui pourra encore écrire qu'on ne les voit pas beaucoup, nos montagnards ?

Vous avez ci-après quelques parties des joueurs régionaux

Nicolas Sanchez gagne quelques points pour franchir la barre des 2200. Liberto Masot est affûté dans cet open d'entraînement pour l'Open de l'Ouest toulousain. S'il continue ainsi, il sera Fide en mai prochain ! Le montalbanais Patrick Lecoultre fait un tournoi avec quelques belles performances (et un bon coup de fourchette !! RDV l'année prochaine). Le toulousain Philippe Blaisie est le dernier régional à faire la moyenne et surtout à faire également une tranche FIDE à 1856 sur 4 parties.

25/139	SANCHEZ Nicolas	2199	5,5	2216	+2,2
28/139	MASOT Liberto	1850	5,5	1997	2115/5
63/139	LECOULTRE Patrick	1752	4,5	1913	+3,5
69/139	LUNEAU Gilles	1943	4,5	1687	-7,6
76/139	GIPOULOUX Laurent	1810	4,5	1740	
79/139	BLAISIE Philippe	1510	4,5	1693	1856/4
127/139	DURRIEU Etienne	1070	3	1064	

#### MASOT Liberto 1850 DARRIGUES Alain 2041

Rochefort 2006 - R9

1. d4 d6 2. d3 g6 3. e3 g7 4. d3 O-O 5. d2 d5 6. d5 b6 7. f4 b7 8. c3 c5 9. O-O c7 10. f5 d6 11. dxc6 dxc6 12. d3 f3 13. e1 d4 14. f6g6 h6 15. h4 d6 16. dxe4 d6 17. d5 g5 18. g5 dxe4 19. f4 f5 20. d2 f6 21. g3 g7 22. g5 f6 23. g3 f7 24. f1 e6 25. g4 g7 26. h4 d7 27. g5 a6 28. f2 d5 29. c4 dxc4 30. d3 cxd4 31. d4 d4 32. exd4 d4 33. h5 e3 34. h6g6+ d6 35. f4 d1+ 36. d2 e2 37. h4+ d5 38. g5h5+ d5 39. d5h5+ d5 40. d3e3 d5 41. d6e6+ d5 42. g3 d5+ 43. f4 d5 44. f5f5+ [1:0]

#### SANCHEZ Nicolas 2199 IOTOV Valentin 2420

Rochefort 2006 - R5

1. d4 d6 2. c4 e6 3. d3 b6 4. g3 a6 5. a4 e7 6. g2 O-O 7. d3 c6 8. f4 b5 9. cxb5 cxb5 10. c2 d6 11. O-O b4 12. d4 dxe4 13. dxe4 d5 14. c2 b6 15. d2 f8 16. f1 b5 17. h4 a5 18. h5 h6 19. d3 a6 20. e1 f8 21. g4 a4 22. g5 d5 23. d5 d4 24. f4 h6 25. d5g5 dxe5 26. dxe5 a7 27. d2 dxe2 28. h6 d5 29. h6g7 d5 30. g1 e7 31. h4 d6 32. d3 a7 33. a1 c4 34. dxc4 dxc4 35. dxc4 f2+ 36. g2 d6 37. h4 d4 38. d4h4 d3 39. e1 f4+ 40. g1 c2 41. d3 d7 42. e2 d1+ 43. f2 d3 44. e1 d1 45. d1e1 b1 46. d6 a3 47. bxa3 bxa3 48. a4 d2 49. d2 c1 50. d4 d4 [0:1]



## LECOULTRE Patrick 1752 RUCHAUD Jérôme 2000

Rochefort 2006 – R2

1. d4 ♖f6 2. ♗f3 d5 3. c4 c6 4. e3 ♗g4 5. h3 ♗h5 6. cxd5 ♗xd5 7. ♗e2 e6 8. O-O ♗d6 9. ♗c3 O-O 10. e4 ♗e7 11. ♗d3 h6 12. e5 ♗c7 13. ♗d1 ♗g6 14. ♗d2 ♗d5 15. ♗xd5 ♗xd5 16. b3 a5 17. ♗c4 ♗d7 18. ♗h2 ♗d8 19. ♗b2 ♗xe5 20. ♗g4 ♗d6 21. d5 cxd5 22. ♗xg7 ♗e5 23. ♗xe5 dxc4 24. ♗f6+ [1:0]

## ff SANDU Mihaela 2157 LUNEAU Gilles 1943

Rochefort 2006 – R3

1. e4 c5 2. ♗f3 e6 3. d4 cxd4 4. ♗xd4 ♗f6 5. ♗d3 ♗b6 6. ♗b3 ♗c7 7. f4 d6 8. ♗e3 ♗c6 9. ♗c3 a6 10. ♗f3 ♗e7 11. O-O-O b5 12. g4 ♗b7 13. ♗d4 ♗xd4 14. ♗xd4 e5 15. ♗e3 O-O 16. g5 ♗d7 17. f5 f6 18. g6 h6 19. ♗h5 ♗fc8 20. ♗xh6 gxf6 21. ♗xh6 ♗f8 22. ♗hg1 ♗d8 23. g7 ♗h7 24. ♗xh7+ ♗xh7 25. g8=♗+ ♗h6 26. ♗g6# [1:0]

## MASOT Liberto 1850 THOLEY Jean-Paul 2015

Rochefort 2006 – R2

1. d4 ♗f6 2. ♗f3 g6 3. e3 ♗g7 4. ♗d3 d5 5. ♗e5 O-O 6. f4 c5 7. c3

♗c6 8. O-O ♗c7 9. ♗d2 c4 10. ♗c2 b5 11. ♗xc6 ♗xc6 12. h3 a5 13. ♗f3 b4 14. ♗e5 ♗d6 15. ♗d2 ♗f5 16. g4 ♗xc2 17. ♗xc2 ♗e4 18. ♗e1 bxc3 19. ♗xc3 ♗c7 20. ♗f3 ♗f8 21. ♗d2 ♗xd2 22. ♗xd2 e6 23. ♗g2 f5 24. ♗fe1 a4 25. a3 ♗h8 26. g5 ♗f8 27. ♗eb1 ♗d6 28. ♗d2 ♗e7 29. ♗g2 ♗b3 30. ♗c2 ♗ab8 31. ♗f3 ♗b7 32. ♗a2 ♗xa3 33. ♗ba1 ♗xb2 34. ♗xb2 ♗xb2 35. ♗xa4 ♗xa2 36. ♗xa2 ♗b1 37. ♗a7 ♗b7 38. ♗c5 ♗c8 39. ♗d6 c3 40. ♗e5+ ♗g7 41. ♗xg7+ ♗xg7 42. ♗c2 **Tombe ! [1:0]**

## LABARRERE Daniel 1943 LECOULTRE Patrick 1752

Rochefort 2006 – R5

1. d4 ♗f6 2. ♗f3 c5 3. d5 d6 4. ♗c3 g6 5. e4 ♗g7 6. ♗b5+ ♗bd7 7. a4 a6 8. ♗e2 O-O 9. O-O ♗b8 10. ♗d2 b6 11. ♗c4 ♗e8 12. f4 f5 13. exf5 ♗xf5 14. ♗g4 ♗f8 15. ♗e6+ ♗h8 16. ♗e4 h6 17. ♗g4 ♗df6 18. ♗xg6 ♗xe6 19. ♗xf6 ♗xf6 20. ♗xf6 ♗xf6 21. dxe6 b5 22. axb5 axb5 23. ♗e3 ♗a8 24. ♗xa8 ♗xa8 25. ♗f5 ♗f8 26. ♗e1 ♗d5 27. ♗h4 ♗g7 28. ♗f3 ♗e4 29. b3 ♗xe6 30. ♗b2+ ♗h7 31. ♗d2 d5 32. ♗f3 c4 33. h3 ♗f5 34. ♗d4 ♗d7 35. f5 ♗a7 36. ♗h2 c3 37. ♗xe4 dxe4 [0:1]

Communiqué par Dominique Dervieux arbitre du tournoi

# NATACHA ET KARELLE A GUINGAMP



Trois parties jouées par nos représentantes. Dans leur tête à tête particulier, Natacha l'emporte.

## BENMESBAH Natacha HRABINSKA Myroslava

Guingamp 28/ 2/2006.

1. e4 c5 2. ♗f3 d6 3. b3 ♗f6 4. ♗d3 ♗g4 5. ♗b2 ♗c6 6. h3 ♗h5 7. O-O e6 8. ♗e1 ♗e7 9. ♗b5 ♗b6 10. c4 O-O 11. ♗xc6 ♗xc6 12. ♗c3 a6 13. ♗e2 ♗fe8 14. ♗d3 b5 15. e5 ♗d7 16. exd6 ♗xd6 17. ♗e4 ♗xf3 18. ♗xf3 ♗ac8 19. ♗h5 f6 20. ♗xd6 ♗xd6 21. ♗ad1 e5 22. cxb5 axb5 23. d4 cxd4 24. ♗xd4 ♗e6 25. ♗e2 ♗f5 26. ♗xb5 ♗f8 27. ♗e3 ♗e6 28. ♗c1 ♗b8 29. ♗d7 ♗ed8 30. ♗e7 ♗e8 31. ♗d7 ♗ed8 32. ♗c6 ♗f7 33. ♗ed1 ♗bc8 34. ♗b7+ ♗g6 35. ♗xd8 ♗xd8 36. ♗e7 ♗d3 37. ♗e8# [1:0]

## BOLON Karelle BENMESBAH Natacha

Guingamp 28/ 2/2006.

1. e4 c5 2. ♗f3 d6 3. d4 cxd4 4. ♗xd4 ♗f6 5. ♗c3 g6 6. ♗e3 ♗g7 7. f3 O-O 8. ♗d2 ♗c6 9. O-O-O d5 10. ♗e1 e5 11. ♗xc6 bxc6 12. exd5 ♗xd5 13. ♗c4 ♗e6 14. ♗e4 ♗c7 15. ♗c5 ♗fd8 16. ♗g5 ♗e8 17. ♗xe6 ♗xe6 18. ♗h4 ♗a5 19. ♗a3 ♗a4 20. g3 ♗f6 21. ♗g4 ♗e3 22. ♗b3 ♗xg4 23. ♗xa4 ♗f2 24. ♗b3 ♗ee8 25. ♗d7 ♗xh1 26. ♗xf7 ♗g5+ 27. f4 ♗h6 28. ♗d6 ♗h8 29. ♗e7 ♗g7 30. fxe5 ♗xe5 31. ♗e6 ♗g7 32. ♗d7 ♗f2 33. ♗xc6 ♗d3+ 34. cxd3 ♗ac8 35. b4 ♗xc6+ 36. ♗c5 a5 37. a3 axb4 38. axb4 ♗d4 [0:1]

## ANDERSSON Christin BOLON Karelle

Guingamp 1/ 3/2006.

1. e4 c5 2. c3 ♗f6 3. e5 ♗d5 4. d4 cxd4 5. ♗xd4 e6 6. ♗f3 ♗c6 7. ♗e4 f5 8. exf6 ♗xf6 9. ♗h4 d5 10. ♗d3 ♗d6 11. ♗g6+ ♗f8 12. ♗g5 ♗e7 13. ♗c2 e5 14. ♗f3 e4 15. ♗d4 ♗g6 16. ♗g5 ♗e8 17. b3 h6 18. ♗d2 ♗f4 19. ♗a3+ ♗g8 20. ♗e2 ♗h4 21. g3 ♗g2+ 22. ♗f1 ♗h3 23. ♗g1 ♗e5 24. ♗d2 ♗f4 25. ♗e1 ♗xd4 26. cxd4 ♗h5 27. ♗d1 ♗g6 28. ♗d6 ♗d3 29. ♗e3 h5 30. f3 ♗e8 31. f4 ♗g4 32. ♗c2 h4 33. ♗e5 hxc3 34. hxc3 ♗xh1+ 35. ♗xh1 ♗h5+ 36. ♗g2 ♗b4 37. ♗c3 ♗c8 38. ♗xb4 ♗xc2 39. ♗xf6 gxf6 40. ♗a5 e3 41. ♗d8+ ♗f7 42. f5 exd2 43. ♗xd5+ ♗g7 44. ♗xb7+ ♗h6 45. ♗e7 d1=♗+ [0:1]

Le club breton de Guingamp organise chaque année un tournoi Open. Et depuis quatre ans, parallèlement à cet open, ce club organise aussi deux tournois à norme de Ml dénommés "Breizh Masters", l'un pour les hommes, l'autre pour les féminines. L'année dernière, Natacha Benmesbah avait participé au tournoi à norme réservé aux féminines. Elle y avait réalisé une norme de Ml. Cette année, pour ce 4<sup>ème</sup> Breizh Masters, ce sont deux joueuses de Midi-Pyrénées qui ont participé au tournoi féminin: encore une fois Natacha, et Karelle Bolon qui est venue la rejoindre Toutes deux sont Maître-Fide féminin. Karelle depuis peu, à sa surprise, paraît-il. Cette fois, aucune de nos joueuses n'a réalisé de norme. Il fallait faire 6/9 pour cela, et la meilleure des deux, Natacha, finit à 4,5... Encore un peu de travail en perspective pour nos joueuses.. Voici leur parcours:

ff BENMESBAH Natacha 6ème / 10	2145	+ 2225	= 2081	- 2170	- 2273	- 2279	2128
		= 2152	= 1983	+ 2049	+ 1937	4,5	

ff BOLON Karelle 9ème / 10	2049	- 2225	- 2081	+ 2170	- 2273	= 2279	1970
		- 2145	= 2152	= 1983	- 1937	2,5	

# CHAMPIONNAT MIDI-PYRENEES DES JEUNES



De H en B: Philippe Membrive - Gatien  
Jouanneau - Lea Bouet - Ophélie Bedos  
Yacine Boukhris - Marine Broly - Les  
arbitres: Hervé Verwaerde et Michel Bedos  
Loïc Martinez félicité par M. Garnaud CROS

Le championnat Midi-Pyrénées des jeunes s'est déroulé au Lycée de La Cadène à Labège du mercredi 22 février au samedi 25 février 2006. 103 enfants avaient été sélectionnés à l'issue des phases départementales, 79 ont finalement participé. La ligue avait décidé d'abandonner les groupes de 8 par catégorie, ce qui limitait le nombre de participants à 50-60 les années précédentes. Avec la décision de faire des tournois au système suisse avec un maximum de 16 joueurs par catégorie, on espérait une participation plus importante que les années précédentes, et effectivement cette participation a augmenté assez nettement. Le pari est donc gagné ou presque. Sur les 10 catégories d'âge concernées, 9 étaient représentées. Une seule catégorie n'avait aucun joueur: les minimes féminines. Nombre total de filles ayant joué: 16. On est encore loin de la parité! Cette parité sera-t-elle atteinte un jour? Peut-être mais dans un avenir très lointain. On peut rêver.....

PETITS POUSSINS					Suite Benjamins				
1	JOUANNEAU Gatien	1100	5,5	1553	3	LABAT Jory	1750	5	1522
2	BERTRAND Marin	1009	5	1398	4	BERTHELOT Nathan	1760	4	
3	GREZELS Florian	1009	4	1235	5	HERNANDEZ Jeremy	1600	4	1367
4	LAMOTHE Baptiste	1009	3,5	1205	6	SCHERTZER Jeremie	1199	4	
5	BROLY Marine	1009	3	1112	7	BENOIT Pierre	1199	4	
6	BERNARD Paul	1009	3	1106	8	PORTET Benoît	1410	3,5	1412
7	ROQUES Loic	1009	3	1063	9	SAMRAKANDI Elias	1410	3	
8	FERNANDEZ Tony	1009	2,5	1000	10	GEROTHWOHL Trist	1199	3	
9	CARPOUSIS Ana-S.	1009	2	1000	11	LEGRAND Kevin	1370	3	
10	BOUCHER Theo	1009	2	1000	12	JOANNY Bertrand	1450	2,5	
11	PASQUES Raphael	1009	1,5	1000	13	FERRO Paul	1199	1,5	1000
POUSSINS MIXTES					14	ABIVEN Cedric	1199	1,5	
1	MEMBRIVE Philippe	1190	6,5	1807	15	PAUL Louis	1330	1	
2	LAGRAVE Lucas	1400	5	1460	MINIMES MIXTES				
3	LABAT Axel	1520	5	1325	1	MARTINEZ Loic	1870	5	1742
4	MOSSET-CANCEL Yo	1350	4,5	1403	2	TREINSOUTROT V	1650	5	1797
5	BROLY Jean-Chris	1420	4	1017	3	MOREAU Emilien	1530	4,5	1702
6	MARTINEZ Pierre	1360	3	1170	4	HOELTZEL G	1560	4,5	1680
7	SAKOUN Benjamin	1009	3	1104	5	LAFUMA Antoine	1810	4,5	1610
8	BUFFALAN Theo	1420	3	1074	6	RIGAL Samy	1800	4,5	1544
9	DESENCLOS Florian	1009	3	1074	7	MARTIN DE LA M	1490	4	1650
10	VERGNES Remy	1009	3		8	PREST Arnaud	1480	3	1330
11	MADELAINE Nicolas	1009	3		9	ARIGAULT Thomas	1190	3	1392
12	BALSSA Audric	1009	2		10	BALSSA Julien	1370	2	1226
13	BOUCHER Joris	1190	2	1000	11	FIORI Benjamin	1100	2	
14	FERRIER Simon	1360	1		12	FIORI Jeremy	1160	0	1000
PUPILLES MIXTES					PUPILLES FILLES				
1	BOUKHRIS Yacine	1500	6	1705	1	BEDOS Ophélie	1300	4,5	
2	JOUANNEAU A	1580	5	1574	2	VERWAERDE Jo	1500	3,5	
3	TOULLEC Renan	1670	5		3	HOELTZEL Sandrine	1290	3	
4	JARLAUD Lucas	1390	4,5	1521	4	NSIMBA Divine	1300	3	
5	PREST Vincent	1220	4,5	1316	5	FINKEL Julie	1099	1	
6	ROIG Lucas	1310	4	1348	BENJAMINS FILLES				
7	BOUET Arnaud	1400	4	1296	1	PINAULT Mailys	1440	5	
8	ROQUES Olivier	1400	3,5	1217	2	FORTUNE Samantha	1220	4	
9	VOUTERS Thomas	1099	3,5	1226	3	GRELIER Elsa	1180	2	
10	SADONES Thibault	1099	3	1213	4	CARPOUSIS Alicia	1180	1	
11	CAMPS Guillaume	1099	2	1151	POUSSINS FILLES				
12	LE BRAS Nathanael	1030	2		1	BOUET Lea	1140	4	1253
13	PYRONNET Guilhem	1099	2	1000	1	BOUCHER Marine	1130	4	1256
BENJAMINS MIXTES					3	DEGALLAIX Pauline	1110	3,5	1158
1	MURATET Lucas	1830	6,5	1994	4	FINKEL Anne-Sophie	1009	2	1000
2	IWANESKO Alex	1550	5,5	1813	5	FOURRER Mathilde	1009	1,5	1000

Remerciements à **Véronique Prest**, **Françoise Cwiek** (sans qui cette organisation perdrait de sa superbe), à **Hervé Verwaerde** qui a arbitré fermement ces quatre jours ; à **Michel Bédos**, notre entraîneur.



### Qualifiés pour le championnat de France

(il y a parfois deux places, et quand le champion ne peut s'y rendre c'est le suivant qui prend sa place. D'ailleurs cette année il était clairement demandé aux parents de signifier dès l'inscription si leur enfant pourrait participer)

En **Poussines** c'est finalement Marine Boucher qui participera au championnat de France. Si elle ne peut pas le faire il n'y aura pas représentante MP en poussines. En **Benjamines**, nous avons obtenu une dérogation de la Commission Jeunes FFE, présidée par Christophe Choisy : nous avons une deuxième place. Mailys Pinault, championne de sa catégorie a maintenant la possibilité de participer au même titre que Samantha Fortune.

Petites Poussines : **Marine Broly** du CEI Toulouse  
 Petits Poussins : **Gatien Jouanneau** du CEI Toulouse  
 Poussines : **Marine Boucher** de Riscle  
 Poussins : **Philippe Membrive** du CEI Toulouse  
 Poussins : **Lucas Lagrave** de Colomiers  
 Pupillettes : **Ophélie Bédos** de Ramonville  
 Pupilles : **Yacine Boukhris** de Muret  
 Pupilles : **Armand Jouanneau** du CEI Toulouse  
 Benjamines : **Samantha Fortune** de Ramonville  
 Benjamines : **Mailys Pinault** de Tournefeuille  
 Benjamins : **Lucas Muratet** de Lardenne  
 Minimes : **Loïc Martinez** de Castres  
 Minimes : **Victor Treinsoutrot** de Tournefeuille

## DANS LES DEPARTEMENTS

### CHAMPIONNAT DU TARN

Le championnat adulte du Tarn s'est déroulé en 7 rondes en décembre 2005, 18 joueurs. C'est le nouveau membre du club d'Albi le Tchetchène Saïd DAOURBEKOV qui remporte le titre de champion du Tarn 2005-2006 devant les deux Nicolas de Blaye Arlabosse et Devals.

La partie décisive à la ronde 7 entre **Daourbekov** et **Arlabosse**.



1	DAOURBEKOV Saïd	1499	Albi	+10N	+4B	-15N	=16B	+8N	+6N	+2B	5,5	1887
2	ARLABOSSE Nicolas	1841	Blaye	+5N	-3B	+7N	+8N	+6B	+15B	-1N	5	1777
3	DEVALS Nicolas	1640	Blaye	+13N	+2N	-6B	+5B	+15N	-4B	+12N	5	1830
4	SCHEGERIN André	1840	Albi	+11B	-1N	-8B	+14N	+9B	+3N	+6B	5	1672
5	GIPOULOUX Laurent	1499	Albi	-2B	+13N	+9B	-3N	+10B	+8B	+11N	5	1631
6	FABRE Philippe	1698	Albi	+17N	+7B	+3N	+15B	-2N	-1B	-4N	4	1715
7	IMHOFF Francois	1400	Blaye	+12B	-6N	-2B	+10N	-11B	+18N	+9N	4	1420
8	LOPEZ Jacky	1470	Albi	+16N	=15B	+4N	-2B	-1B	-5N	+18B	3,5	1788
9	LOPEZ Michel	1360	Albi	+18N	-16B	-5N	+11B	-4N	EXE	-7B	3	1253
10	ROIG Lucas	1099	Gaillac	-1B	+11N	EXE	-7B	-5N	-13B	+15N	3	
11	NICODEME Jack	1499	Gaillac	-4N	-10B	+12B	-9N	+7N	+17B	-5B	3	1076
12	GAYRAUD Christian	1510	Blaye	-7N	-17B	-11N	+13B	EXE	+14N	-3B	3	1073
13	STAS Jean	1490	Castres	-3B	-5B	+18N	-12N	-14B	+10N	EXE	3	1000
14	PECCINI Jean-Pierre	1490	Gaillac	-15N	+18B	-16N	-4B	+13N	-12B	+17N	3	1392
15	BUITEN Herman	1690	Castres	+14B	=8N	+1B	-6N	-3B	-2N	-10B	2,5	1332
16	SUJOYAN Ararat	1599	Albi	-8B	+9N	+14B	=1N				2,5	1638
17	PALACIN Roger	1499	Gaillac	-6B	+12N			+18B	-11N	-14B	2	
18	BUCHERIE Volcy	1499	Albi	-9B	-14N	-13B	EXE	-17N	-7B	-8N	1	

### CHAMPIONNAT DES HAUTES PYRENEES

Le championnat est devenu en quelques années le plus important des championnats départementaux de la ligue en terme de participation. Mis à part peut-être le championnat de la Haute-Garonne dont on attend des nouvelles. 32 participants cette année! Qui dit mieux ?

Ce championnat s'est déroulé en 6 rondes sur trois dimanches. Comme ce qui se fait dans le Gers voisin, ce championnat est itinérant, puisqu'il se joue dans trois villes différentes: Tarbes, Lourdes, Juillan. On a noté de nombreux absents la deuxième journée. C'était la semaine de neige et verglas sur la région, rappelez-vous. Gérard Bildstein directeur et organisateur me signale que l'inscription au championnat était très souple: on pouvait entrer à la deuxième et même à la troisième ronde. Ainsi, on pouvait ne jouer que trois rondes. C'est certes insuffisant pour le titre, mais c'est suffisant pour passer un bon dimanche d'échecs. Et c'est l'essentiel.

Cette année, cette compétition a vu la victoire d'un nouveau venu dans la région, qui s'est licencié au club de Loures-Barousse: Mark Saunders. Marc Saunders est un jeune retraité anglais qui est venu passer une



**Mark SAUNDERS**

retraite heureuse et paisible dans nos Pyrénées. C'est un redoutable concurrent, muni évidemment de la fameuse opiniâtreté anglaise. Sa victoire n'a cependant pas été facile: à la ronde 4, il a eu bien de la chance

en gagnant une partie perdue contre Baumgartner sur une énorme bourde de ce dernier. Certains de ses futurs adversaires pourraient souffrir. Celui qui en a le plus souffert dans ce championnat est Benoît Lemoine, le meilleur Elo en lice et qui a du baisser pavillon devant l'Angleterre; Du reste, Saunders est le seul invaincu.

#### Gérard Bildstein:

La 3e journée du championnat départemental a donc eu lieu à Lourdes, dans le cadre prestigieux du Palais des Congrès. Parfaite organisation de Maïté Torrecilla, bien soutenue par la municipalité qui a délégué un membre pour la remise des prix et a offert le vin d'honneur. La 5e ronde, le matin, a vu s'affronter Mark Saunders et Georges Aznar. Ce dernier, joueur moyen d'habitude, a été transcendé par cette compétition au point de faire trembler le grand Mark, qui devait affronter trois pions passés liés à l'aile dame, contre deux au centre, avec une tour de part et d'autre. Lourdes est le pays des miracles: Saunders-Aznar: 1-0. Par

ailleurs, Lemoine disposait logiquement d'Olivier Lavolé et restait en embuscade à 1/2 point. A la 6e et dernière ronde, Saunders avait une fois de plus très chaud face à l'ancien champion départemental Jean-Louis Carassus, mais sauvait la nulle, cependant que Lemoine l'emportait sur Georges Baumgartner. Si bien que les deux rivaux terminaient ex aequo à 5/6, l'Anglais étant sacré champion départemental au départage. Pour une 3e place bien méritée, Georges Aznar gagnait sa dernière partie contre le Dr Labarthe. Ce championnat a mis en présence 32 joueurs, dont 18 adultes et 14 jeunes. Parmi ces jeunes très motivés, il faut souligner la performance des jumeaux Fiori. Benjamin termine 11e et gagne le prix des moins de 1600 ELO, laissant son frère Jérémy, 13e, empocher le prix du 1er minime. Leur père, Henri, doit

se contenter de la 21e place ! Yann Basaia, de Lourdes, est 15e et 1er benjamin. Guillaume Camps, de Loures-Barousse, est 13e et 1er pupille. Donc 5 jeunes dans la 1ère moitié du tableau. Bravo aussi à Yohann Mosset-Cancel qui remporte comme d'habitude le prix des poussins et au jeune Thomas Robinet, meilleur petit poussin.

1	SAUNDERS Mark	1699	5	2040
2	LEMOINE Benoit	2142	5	
3	AZNAR Georges	1530	4,5	1823
4	LAVOLE Olivier	1770	4	1905
5	BAUMGARTNER Georges	1700	3,5	1731
6	CARASSUS Jean-Louis	1730	3,5	1747
7	ABERLENC Thomas	1800	3,5	
8	LABARTHE Francois	1710	3	
9	BILDSTEIN Gerard	1730	3	
10	MARTINEZ Benito	1700	3	1549
11	FIORI Benjamin	1080	3	

12	CAMPS Guillaume	1099	3	1347
13	FIORI Jeremy	1080	3	1502
14	HERVE Jean-Joseph	1680	2,5	1184
15	BASAIA Yan	1199	2,5	
16	VASSEUR Philippe	1550	2	1356
17	GOSSELIN Vincent	1420	2	
18	RODRIGUEZ Daniel	1199	2	
19	DAVID Philippe	1420	2	
20	CORDIER Michel	1570	2	1544
21	FIORI Henri	1500	1,5	1205
22	TORRECILLA Marie-Thérèse	1499	1,5	
23	MOSSET-CANCEL Yohann	1350	1,5	
24	ROBINET Thomas	1009	1	
25	LELOUP Nicolas	1199	1	
26	CAGNON Benjamin	1009	1	
27	DUBERTRAND Laura	1199	1	
28	PETEILH-MALIBERT G	1009	1	
29	LATCHERE Gabin	1099	1	
30	BAYOL Alan	1020	0,5	
31	BALESTAS Franck	1099	0	
32	GUENOUN Kamal	1499	0	

## TARBES

Du 15 au 17 avril 2006 au Parc des Expositions de la ville de Tarbes (bd Kennedy)  
TOURNOI EN 9 RONDES. Cadence fischer: 50 mn +10s/cps

Deux tournois homologués FFE

**Général: inscription: 32€/16€**

**Blavignac: réservé aux joueurs de elo < 1700 - Inscription: 26€/13€**

5480 euros de prix au total dont 800 au premier du "Général"  
et 460 au premier du "Blavignac"

rens: Baumgartner 05 62 35 19 85 et 06 80 14 06 65 mel= georges.baumgartner@free.fr

## RODEZ

**PREMIER TOURNOI DE PARTIES RAPIDES**

9 Avril 2006 à la MJC, 1 rue Saint-Cyrice

7 rondes de 2x20 mn - Homologué: licence A ou B obligatoire

Nombreux prix dont 100 € au premier

**Inscriptions: 12€ / 6€ pour les moins de 20 ans**

Première ronde à 10H

Rens: 05 65 67 01 13 ou 05 65 68 28 75 ou mel = [fabigzt@yahoo.fr](mailto:fabigzt@yahoo.fr):

## CASTELSARRASIN

10<sup>ème</sup> Open International de parties Rapides

Le championnat de MPYR 2006 de parties rapides est inclus dans l'Open

30 Avril 2006 Salle Paul-Descazeaux

7 rondes de 2x25 mn

**3000 euros de prix dont 500 euros au premier**

**Inscriptions: 16€ / 8€**

**ramené à 13€ / 5€ pour les inscriptions avant le 17 avril**

Rens: JP Castro 05 63 95 16 94



# LE PREMIER OPEN DE L'OUEST TOULOUSAIN

Les deux clubs voisins mais néanmoins amis de Tournefeuille et Villeneuve Tolosane s'étaient associés pour organiser ce premier open de l'Ouest toulousain. Il s'est déroulé du lundi 27 février au samedi 4 mars. 6 jours pour jouer neuf rondes au rythme de 1H30+incrément de 30s/coups au finish. C'est le rythme minimum pour que le tournoi soit



homologué FIDE. Cela suppose donc que le tournoi ait trois jours à deux rondes. Un travail harassant, non pas pour les jeunes qui gambadent comme des cabris jamais fatigués, mais pour la vingtaine de vétérans un peu chenues qui s'étaient déplacés dans la salle

Marcel Pagnol de Villeneuve.

Au total nous avons vu participer 148 joueurs. Une affluence remarquable pour un premier tournoi! Ce tournoi servait de support pour le championnat de Ligue. Et des joueurs de la ligue, on en a vu beaucoup: 84! Pour le reste nous avons vu évoluer 7 GMI, 18 MI, une Gmi féminine: la joueuse de Hong Kong: Ania Corke. 88 Fide étaient là pour essayer d'améliorer leur Elo et permettre à d'autres d'entrer dans le rating international. Le club organisateur de Tournefeuille avait fourni le plus fort contingent de joueurs: 19. Par contre, l'autre club organisateur de Villeneuve Tolosane n'en avait que 5! La moyenne Elo du tournoi dépassait les 1950. Cela donne une idée du niveau de cette compétition....Le meilleur Elo du tournoi, le russe Oleg Korneev semblait parti pour l'emporter lorsque dans sa partie contre le roumain Nemeth, alors qu'il était mieux et sans doute sur le chemin de la victoire, une idée lumineuse de combinaison lui traversa l'esprit. Il offrit gratis un fou, son adversaire le goba, à tempo il poursuivit alors son schéma. Patatras, tout cela était bâti sur un mirage! Il fallut se résigner à l'abandon. Un autre joueur fait aussi le spectacle assez souvent: il s'agit du MI vétérans Vladimir Okhotnik, alias Vladimir Illitch. C'est le spécialiste des parties interminables. On le

vit poursuivre une finale R+T contre R+C totalement nulle pendant 49 coups. Seule la règle des 50 coups peut arrêter l'athlète! Vers la fin du tournoi, des esprits "avertis" murmurèrent que dans la dernière ronde divers arrangements s'étaient négociés. Rumeurs infondées? Jalousies? Je ne sais pas....

Ce fut un beau tournoi. Quelques critiques cependant, personne n'est parfait.

L'hébergement fut un peu désordonné dans le lycée de Muret: avec une clé baladeuse dont on perdait la trace de temps en temps .... Mais bon, à la guerre comme à la guerre, tout cela fut finalement pris avec le sourire. Les joueurs d'échecs un peu nomades en ont vu d'autres. Un oubli à réparer pour les futurs organisateurs: l'absence de repas chaud et consistant à la pause inter rondes lors des journées à deux rencontres. Mais c'est en forgeant qu'on devient forgeron et en organisant des tournois d'échecs qu'on devient organisateur émérite. L'année prochaine le deuxième Open aura lieu à Tournefeuille. Les organisateurs nous promettent une belle salle.... Et encore plus de prix ? Car cette année, le nombre de prix distribués était proprement famélique! En particulier 25 prix au classement général. Qui dit mieux ? Ah, oui, j'oubliais; le tournoi a été



Abergel et Korneev – Le choc des présidents, l'ancien et le nouveau – Trois joyeux drilles, mais néanmoins sérieux: Lacroix, Pantioukhine, Brethes –Le président J.C Moingt avec Anne Pokée et Jacques Bouthier –Les premiers du classement félicités par les mires des deux communes organisatrices: Abergel, Fedorchuk, Manolache. Au fond à gauche: Karpachev., 4ème

remporté par l'ukrainien du CEIT Fedorchuk devant un français. Cela mérite d'être souligné,

par Hervé Laplace, le président du club de Villeneuve-Tolosane

au championnat de Midi-Pyrénées Jeunes : Junior Mixte, Junior Féminin, Cadet et Cadette.

Il s'agit du parisien Thal Abergel qui réalise une norme de GMI. Une surprise au cours de l'avant dernier jour: Le président de la Fédération Jean-Claude Moingt

est venu nous rendre visite et a passé la journée du vendredi parmi nous. Un bel encouragement et une belle reconnaissance pour les organisateurs chapeautés cette année



Le tournoi servait de support au championnat de Midi-Pyrénées et

### Les champions :

Champion de Midi-Pyrénées :

**SANCHEZ Nicolas** (2199)

Champion Junior Mixte :

**LACROIX Romain** (2068)

Championne Junior Féminin :

**BLESING Alicia** (1710)

Champion Cadet Mixte :

**PINAULT Ronan** (1770)

Championne Cadette :

**CWIEK Perrine** (1730)

Joseph Sanchez et un ancien de Villeneuve et d'Auch revenu au pays: Loïc Lamy

1	g	FEDORCHUK Sergey.	2590	UKR	MPY	7	2562
2	m	ABERGEL Thal	2426	FRA	IDF	7	2648
3	m	MANOLACHE Marius	2488	ROM		7	2607
4	g	KARPATCHEV Aleks	2530	RUS		7	2599
5	g	GENOV Petar	2467	BUL	PRO	7	2532
6	g	KORNEEV Oleg	2649	RUS		6,5	2572
7	m	NEMETH Francisc	2431	ROM		6,5	2525
8	m	DOBREV Nanko	2394	BUL	CAZ	6,5	2449
9	m	MARHOLEV Dimitar	2427	BUL	CAZ	6,5	2415
10	g	PRIE Eric	2467	FRA	LAN	6	2558
11	m	NANU Ciprian-Costica	2436	ROM		6	2469
12	m	COLIN Vincent	2374	FRA	BNO	6	2449
13	m	SIKULA Vaszilij	2490	UKR	LOR	6	2437
14	m	ZIMMERMAN Yuri	2379	RUS		6	2482
15	m	SAKELSEK Tadej	2418	SLO	PRO	6	2403
16	m	PETROV Marjan	2425	BUL	MPY	6	2459
17	m	SEBENIK Matej	2416	SLO		6	2291
18	gf	CORKE Anya	2216	HKG	PRO	6	2296
19	m	CIOARA Andrei Nestor	2440	ROM	AQU	6	2321
20	g	VUL Arkadi Ereemevich	2407	RUS		6	2293
21	m	BIJAOUI Manuel	2355	FRA	CAZ	6	2308
22	m	BROCHET Philippe	2368	FRA	IDF	5,5	2339
23	m	LEON HOYOS Manuel	2428	MEX		5,5	2320
24	m	SANCHEZ Nicolas	2199	FRA	MPY	5,5	2274
25	m	DIMITROV Radoslav	2133	BUL		5,5	2270
26	m	SANCHEZ Joseph	2435	PHI	CAZ	5,5	2324
27	m	OKHOTNIK Vladimir	2470	UKR	LOR	5,5	2295
28	m	ZARROUATI Pierre	2153	FRA	MPY	5,5	2205
29	m	RINGOIR Tanguy	2018	BEL	NPC	5,5	2247

30	mf	SASU-DUCSOARA A-T	2255	ROM	LAN	5,5	2240
31	m	DIMITROV Pavel	2242	BUL		5,5	2249
32	m	GRILL Marc	2146	FRA	MPY	5,5	2222
33	m	ZHARKOV Hleb	2235	FRA	LAN	5,5	2172
34	m	JUNG Pascal	2025	FRA	MPY	5,5	2094
35	m	CONSTANTIN David	2117	FRA	MPY	5,5	2015
36	m	GENESTOUS Patrick	2123	FRA	MPY	5,5	2115
37	m	LACROIX Romain	2068	FRA	MPY	5,5	2113
38	m	OUAKHIR Mehdi	2237	MAR	LAN	5,5	2052
39	m	MARTINEZ LOPEZ Ivan	2201	ESP		5	2242
40	m	MAUPIN Jean-Paul	2078	FRA	BNO	5	2136
41	m	SASOT SAMPLON Eloy	2136	ESP	MPY	5	2144
42	m	OUSSAMA Omar	2276	ESP		5	2204
43	m	RINGOIR Guy	1957	BEL	NPC	5	2188
44	m	FOURNIER Camille	2064	FRA	MPY	5	2191
45	m	LEMOINE Benoit	2121	FRA	MPY	5	2099
46	m	GARREL Alain	2166	FRA	MPY	5	2079
47	m	CHAPLIN Erik	2185	FRA	LAN	5	2186
48	m	BERT Jerome	2094	FRA	AQU	5	2160
49	m	DALUZ Jean-Michel	2167	FRA	MPY	5	2109
50	m	RICH Philippe	1930	FRA	MPY	5	2149
51	m	KULAGO Alexander	2114	RUS		5	2071
52	m	MIRAOUI Karim	2096	FRA	PDL	5	2128
53	m	FORESTIE Pierre	2020	FRA	MPY	5	2105
54	m	GUENNOUN Anthony	2161	FRA	LAN	5	2113
55	m	LAMY Loic	2124	FRA	IDF	5	2061
56	m	CESBRON Guy	2128	FRA	MPY	5	1998
57	m	BOUTHIER Jacques	2004	FRA	MPY	5	1988
58	m	PRIMEL Dominique	2099	FRA	PDL	5	1973

59	m	OLLIER Pablo	2036	FRA	AUV	5	2010
60	m	BEAURAIN Jerome	2101	FRA	MPY	5	1949
61	m	ROQUES Pascal	2050	FRA	MPY	5	1898
62	m	WOLOSZYN Florent	2050	FRA	MPY	5	1819
63	m	LAURAIN Dominique	2047	FRA	MPY	5	1904
64	m	GIPOULOUX Laurent	1810	FRA	MPY	5	1767
65	m	PINAULT Ronan	1770	FRA	MPY	5	1754
66	m	BRETHES Francois	2109	FRA	MPY	4,5	2214
67	m	MEYNARD Thibault	2234	FRA	PRO	4,5	2152
68	m	GREGORY Daniel	2056	FRA	MPY	4,5	2148
69	m	DE BARROS Frederic	2077	FRA	MPY	4,5	2074
70	m	BATARD David	2015	FRA	PDL	4,5	2049
71	m	RATE Bruno	2104	FRA	PDL	4,5	2124
72	m	TROUBAT Michael	2097	FRA	LIM	4,5	2041
73	m	LE RUYET Leopold	1958	FRA	PDL	4,5	2016
74	m	FAURE Nicolas	2010	FRA	MPY	4,5	1920
75	m	CANIVET Christophe	1910	FRA	MPY	4,5	1893
76	m	TOURENNE Dominique	1860	FRA	AQU	4,5	1913
77	m	SAUBIETTE Cyrille	1730	FRA	MPY	4,5	1892
78	m	BROCHET Thierry	1763	FRA	MPY	4,5	2083
79	m	CWIEK Loic	1981	FRA	LAN	4,5	1922
80	m	LAPORTE Pierre	1890	FRA	AQU	4,5	1877
81	m	GARREL Pascal	1730	FRA	MPY	4,5	1861
82	m	ARIOLI Claude	2010	FRA	MPY	4,5	1926
83	m	LEGROS Jean-Luc	1970	FRA	MPY	4,5	1878
84	m	ROUEDE Gilbert	1822	FRA	MPY	4,5	1824
85	m	DELAY Guillaume	1480	FRA	MPY	4,5	1871
86	m	SAUNDERS Mark	1889	ENG	MPY	4,5	1764

## QUELQUES PARTIES

### GENOV Petar GMI 2467 SANCHEZ Nicolas 2199

Ouest toulousain 2006

1. d4 f6 2. c4 g6 3. f3 g7 4. e4 d6 5. f3 O-O 6. g5 c5 7. d5 e6 8. d2 exd5 9. cxd5 a6 10. a4 a5 11. a3 b7 12. dge2 e8 13. c1 d5 14. e2 b4 15. d1a2 d4 16. e3 exd2+ 17. exd2 d7 18. b1 c4 19. a5 aac8 20. b3 f8 21. bxc4 dxc4+ 22. dxc4 dxc4 23. dxb7 eec8 24. ab3 d5 25. dxb5 axb5 26. d4 dxe4+ 27. fxe4 dxc3+ 28. dxc3 dxc3 29. a6 [1:0]

### CIOARA Andrei N. MI 2440 DALOZ Jean-Michel

Ouest toulousain 2006

1. e4 c5 2. d3 d6 3. d4 cxd4 4. dxd4 f6 5. d3 c5 6. ddb5 d6 7. g5 a6 8. d3a3 b5 9. d5 e7 10. dxf6 dxf6 11. c3 b7 12. d2 b8 13. a4 bxa4 14. dxa4 d7 15. d4a7 16. d3c3 O-O 17. d4c4 g5 18. d5 g6 19. dxd6 dxd5 20. exd5 d6 21. d6 d7 22. g4 h5 23. dxf7 hxg4 24. dxd8 dxd8 25. dxf6+ d7 26. dxf7+

27. d7 28. dxa6 d4 29. h3 d6 30. f1 g3 31. d3 d4 32. c4 d4 33. d5 d3+ 34. d3 f3+ 35. c2 d3 36. cxb5 dxf2+ 37. dxf2 dxf2 38. d3 d5 39. d4 d6 40. h4 d6 41. b6 d6 42. b7 d8 43. h5+ g5 44. h6 d6 45. d5 h5 46. d6 e4 47. d6 e3 48. d7 e2 49. d8= e1= e+ 50. d7 [1/2:1/2]

### FEDORCHUK Sergey A. GMI 2590 GMI ABERGEL Thal MI 2426

Ouest toulousain 2006

1. e4 c5 2. d3 d6 3. d5 d6 4. O-O d7 5. d1 f6 6. c3 a6 7. d1 g4 8. d3 e6 9. d2 d7 10. h3 d5 11. g4 g6 12. d4 d7 13. d5 exf5 14. exf5 dxf5 15. gxf5 O-O 16. d2 d5 17. d4 d5 18. f6 dxe4 19. fxe7 dxe7 20. d4 d8 21. dxe4 f5 22. d3+ h8 23. dxe5 dxe5 24. dxe5 f4 25. e6 b5 26. a4 c4 27. d4 dxe6 28. axb5 d1+ 29. d1 axb5 30. d3a3 b4 31. d3b4 d6 32. dxf4 d6+ 33. d3 d3 dxa1 34. dxc4 dxb2 35. d3 d3+ 36. d2 d3+ 37. d3g3 d1+ 38. d3 f8+ 39. d4 dxf2 40. d6 d1+ [0:1]

### GREGORY Daniel 2056 MARHOLEV Dimitar MI 2427

Ouest toulousain 2006

1. d3 d6 2. c4 g6 3. d3 g7 4. d2 O-O 5. d1 d5 6. g3 b6 7. d2 b7 8. O-O d2 9. b4 e5 10. cxd5 dxd5 11. d2 e8 12. a3 d7 13. e4 d7 14. d1 d8 15. d4 d8 16. d3 c5 17. b5 d6 18. d2 dxc4 19. dxc4 d8 20. d3 f6 21. d3 d8 22. d3 d8 23. d3 d8 24. d3 d8 25. fxe3 d6 26. d4 exd4 27. exd4 dxe4 28. d2 cxd4 29. d1 d5 30. d3 d5 31. d3 d8 [1/2:1/2]

**Ci-après, une partie entre les deux Sanchez.**

**L'un Nicolas, licencié au CEIT est le futur champion de MPYR, l'autre est un Maître philippin bien connu dans l'hexagone, il joue à Cannes. Nicolas l'emporte brillamment comme vous l'allez voir.**



**SANCHEZ Nicolas 2199**  
**SANCHEZ Joseph MI 2435**  
 Ouest toulousain 2006

1. d4 d5 2. ♖f3 c6 3. c4 ♖f6 4. ♖c3 dxc4 5. a4 ♗f5 6. ♗e5 ♗bd7 7. ♗xc4 ♗c7 8. g3 e5 9. dxe5 ♗xe5 10. ♗f4 ♗fd7 11. ♗c1 f6 12. ♗g2 O-O 13. O-O a5 14. ♗d1 ♗b4 15. ♗a2 ♖c5 16. ♗xe5 ♗xe5 17. ♗e3 ♗a6 18. ♗xb4 ♗xb4 19. ♗a7 ♗d4 20. ♗xd4 exd4 21. ♗a8+ ♗b8 22. ♗d6+ [1:0]

**BRETHES François 2109**  
**CIOARA Andrei MI 2440**  
 Ouest toulousain 2006

1. d4 e6 2. ♖f3 ♖f6 3. c4 c5 4. e3 d5 5. ♗d3 ♖c6 6. O-O ♗e7 7. ♖c3 O-O 8. b3 ♗h8 9. dxc5 ♗xc5 10. ♗b2 a6 11. cxd5 exd5 12. ♗c1 ♗g4 13. ♗a4 ♗e7 14. ♗e2 ♗e4 15. ♗e5 ♗xe2 16. ♗xe2 ♗xe5 17. ♗xe5 ♗c8 18. ♗d3 ♗a5 19. ♗fd1 ♗f6 20. ♗xf6 ♗xf6 21. g3 h6 22. ♖c3 ♗c6 23. a4 ♗fc8 24. ♗e2 ♗xc1 25. ♗xc1 ♗xc1+ 26. ♗xc1 ♗e1+ 27. ♗f1 ♗d2 28. ♗e2 ♗e4 29. ♗c1 g5 30.

♗xd2 ♗xd2 31. ♗d4 g4 32. f3 gxf3 33. ♗f2 ♗g7 34. ♗e1 ♗e4 35. ♗xf3 ♗f6 36. ♗e2 ♗f5 37. ♗d3 a5 38. ♗d4 ♗e6 39. ♗e1 ♗d6 40. ♗f3 ♗c5 41. ♗d2 ♗e6+ 42. ♗d3 ♗c5 43. ♗c3 ♗g5 44. h4 ♗h3 45. ♗f3 ♗f2 46. ♗e5 ♗e4+ 47. ♗c2 ♗xg3 48. ♗xf7 ♗f5 49. ♗b2 h5 50. ♗e5 ♗xe3 51. ♗d3+ ♗d4 52. ♗f4 ♗f5 53. ♗xh5 ♗xh4 54. ♗f6 ♗f5 55. b4 ♗e3 56. bxa5 ♗c4 57. ♗e8 ♗b4 58. ♗c7 ♗xa5 59. ♗c3 ♗b6 60. ♗e6 ♗f5 61. ♗f4 ♗c6 62. ♗d3 ♗g3 63. ♗e5+ ♗d6 64. ♗d3 ♗e2+ 65. ♗b4 ♗d4 66. a5 ♗c6 [½:½]

## SAINTE FOY D'AIGREFEUILLE

Le Lauragais, c'est l'ancien pays de Cocagne, c'est le pays du vent d'autan et des moulins, c'est aussi le pays des échecs.....Le troisième tournoi du Lauragais s'est déroulé sur deux jours les 18 et 19 mars 2006 dans cette charmante commune. Sept rondes au lieu des six les deux années précédentes. Ce tournoi se joue à la cadence de 61 mn



au KO. Il ne peut donc être homologué FIDE puisque la cadence minimum pour avoir un tournoi FIDE est 1H30+30s/ccoups. C'était d'ailleurs le rythme adopté par le



récent tournoi de L'Ouest toulousain à Villeneuve-Tolosane. 50 joueurs présents. C'est assurément moins que l'année dernière où 60 joueurs avaient participé. Mais cette année le tournoi a certainement souffert de la proximité de celui de L'Ouest Toulousain qui s'est achevé une semaine avant.

1	m ASANOV Timur	2392	7	
2	SANCHEZ Nicolas	2199	5,5	2248
3	DURBIZE Patrick	1960	5,5	2307
4	BENMESBAH Natacha	2145	5	2137
5	MURATET Lucas	1830	5	2070
6	FAURE Nicolas	2010	5	
7	LAURAIN Dominique	2047	5	2050
8	LEFEBVRE Jeremie	1917	5	1852
9	CASANOVA Romain	2070	4,5	2114
10	FORESTIE Pierre	2020	4,5	1939
11	DEVOS Herve	1798	4,5	1964
12	CESBRON Guy	2128	4,5	1940
13	RATSIAMBAHOTRA Tahiry	1499	4,5	1948

14	POKEE Anne	2021	4,5	1891
15	ROUVERET Philippe	1850	4	1807
16	ALARCON Eric	1902	4	1921
17	TREINSOUTROT Victor	1650	4	
18	FOREST Eric	1870	4	1885
19	SAUNDERS Mark	1699	4	1798
20	LALONDRELLE Pierre	1860	4	1723
21	CANIVET Christophe	1910	4	1788
22	MOREAU Philippe	1720	4	1562
23	IWANESKO Alexandre	1550	4	1598
24	DAOURBEKOV Said	1780	3,5	1785
25	DE BARALLE Michel	1550	3,5	1837
26	DE BIASI Robert	1849	3,5	1665
27	QUARTERMAIN Mark	1499	3,5	1716
28	MISIASZEK Stephan	1610	3	1600
29	YETNA Lionel	1670	3	
30	DEVACCHI Jorge	1630	3	
31	STAS Jean	1550	3	1534
32	LECUREUX Yves	1599	3	
33	ALLOUCHE Ashley	1280	3	1414
34	BENAYOUN David	1620	3	1448
35	CREMERS Bertrand	1510	3	1482
36	SICRET Francis	1490	3	1498
37	PREST Arnaud	1480	2,5	1772
38	MARTIN DE LA MOUTTE Paul	1490	2,5	1604
39	BOUSSELY Jack	1640	2	1491
40	LECONTE Roman	1280	2	
41	LAURENT Philippe	1600	2	1420
42	ARFI Dan	1009	2	1167
43	VAQUIER Albert	1550	2	1075
44	BARBOT Ulysse	1400	2	1279
45	POKEE Michele	1310	2	1344
46	SCHECHTMAN Shalom	1099	1,5	
47	PIAT Jose	1499	1,5	
48	FAVRE Quentin	1130	1	
49	MOREAU Emilien	1530	1	



Le moulin à vent de Cugarel. La fleur de pastel symbole du Lauragais. Forestié contre Faure – Cesbron contre Pokée – Durbize contre Benmesbah  
 Les vainqueurs. Les deux derniers à droite: Asanov le vainqueur et Durbize de Colomiers qui finit à une belle 3ème place.



# LES COUPES

## COUPE 2000



Afin de faire connaître le nouveau club de Gaillac, son président M NICODEME a souhaité organiser la phase ligue de la coupe 2000. C'est donc le 12 février 2006, dans les locaux de la MJC de Gaillac: le château Pichery siège du club, où se sont retrouvées 9 équipes de la ligue, juste au dessus du seuil qui permet d'avoir 3 équipes de qualifiées. Le dynamique club de Colomiers a présenté 3 équipes (un club en pleine progression), le club de Condom qui malgré la distance était venu avec 2 équipes (dont une avec une moyenne élo de 1940 !), le nouveau club de Bruguères avec son chef de file Hervé Damiano, et 3 clubs tarnais Blaye, Albi et bien sur Gaillac qui était composé de 4 jeunes très motivés. On peut regretter l'absence des clubs pourtant très nombreux des départements limitrophes (seulement deux clubs de Haute Garonne !!). L'arbitrage était assuré par Pierre AUREJAC d'Albi, diplômé seulement depuis juin 2005. De plus avec un nombre impair d'équipes c'était l'occasion d'utiliser le tableau fait

maison pour les éditions des feuilles de match notamment celles au molter et les classements (si quelqu'un est intéressé par les fichiers qu'il se manifeste).

Il n'y a eu aucune intervention de l'arbitre ce qui montre la bonne discipline et le fair-play qui a régné tout au long de la journée. La logique du élo a été respectée lors de chaque rencontre et par conséquent au classement final on retrouve les trois plus fortes moyennes élo aux trois premières places :

**1- COLOMIERS 1** (MOISEYEV Vlas, HANTISSE Alain, ALLADAYE René, ARTIS Fr.), M. Elo = 1850 ; (9pts; 8v)

**2- CONDOM 1** (THET Sylvain, BEAURAIN Louis, ASPINALL John, CALATRAVA Julian), M. Elo= 1940 ; (9 pts;7v)

**3- BLAYE LES MINES** (ARLABOSSE Nicolas, DEVALS; VALATJ-M, IMHOFF François) M. Elo= 1712(7pts; 4v)

Trois joueurs ont réalisé le score parfait de 3pts sur 3 : HANTISSE Alain, CALATRAVA Julian et MOURET Arnaud (dont 1 pt sur forfait) **Pierre AUREJAC**

*Voici quelques mots du Président de Colomiers, François Artis, grand pourvoyeur d'équipes à cette compétition:*

"Pierre Aurejac au top en chef d'orchestre des ordis; avec des feuilles de match au logo de la ligue, les noms des équipes et des joueurs inscrits informatiquement, les résultats au système Molter sur le site de la FFE ! Mais ce serait oublier le superbe repas qui nous a été servi par le président de Gaillac et son épouse: Jack Nicodème et Sylvette ! Apéro offert, vin, charcuterie de grande qualité à gogo...viande, gratin dauphinois, fromage, tarte aux pommes géantes, café !!!! Il a fallu un peu de retenu pour garder les esprits suffisamment clairs pour les parties de l'après-midi... Tout au moins à ceux qui espéraient se qualifier ! Tout le Tarn s'est bien mobilisé; de Gaillac, Blaye les mines à Albi pour cette coupe 2000 ! Excellente convivialité ! 10/10 donc pour toute l'organisation de cette coupe 2000 à Gaillac !"

### CLASSEMENT

<b>1</b>	<b>COLOMIERS 1</b> Moiseyev Hantisse Alladaye Artis	9	8	9	1
<b>2</b>	<b>CONDOM 1</b> Thet Beaurain Aspinall Calatrava	9	7	8	1
<b>3</b>	<b>BLAYE LES MINES</b> Arlabosse Devals Valat Imhoff	7	4	6	2
<b>4</b>	<b>COLOMIERS 2</b>	6	0	6	6
<b>5</b>	<b>ALBI</b>	5	-1	5	6
<b>6</b>	<b>CONDOM 2</b>	5	-2	4	6
<b>7</b>	<b>BRUGUIERES</b>	5	-4	4	8
<b>8</b>	<b>GAILLAC</b>	4	-6	3	9
<b>9</b>	<b>COLOMIERS 3</b>	4	-6	3	9

*Les trois premières équipes sont qualifiées pour la phase inter ligues*

## COUPE LOUBATIERE

La phase régionale de la Coupe Loubatière (ex-coupe de la Fédération) s'est jouée le dimanche 5 mars 2006. Nos



équipes qualifiées dans les diverses phases départementales étaient réparties en deux groupes

**A** Castelssarasin jouaient: Auch, Castel/Moissac, Figeac, Montauban. Ce groupe comprenait 6 équipes à l'origine. Mais deux autres clubs de la ligue qui étaient également qualifiés: Tarbes et Tournefeuille ont fait forfait. Pour Tournefeuille, on comprend un peu, ils sortaient de l'organisation du tournoi Open terminé la veille; ils avaient une équipe en Coupe de France.....Les joueurs et les dirigeants devaient être saturés.



#### Photos

Les trois premières équipes de la Coupe 2000: Blaye - Condom - Colomiers  
La Coupe Loubatière au restaurant le Felix: Solirène et Devecchi d'Auch  
et les Hegray de Figeac

#### Classement:

1-Castel / Moissac ( Tillol; Prieur; Haddab; Cebollero) 9 pts  
2- Auch ( Devecchi; Solirène; Bougouin; Blondelon) 7pts  
3- Montauban (Gilabert; Ravon; Kienlen; Delachoux) 5 pts  
4- Figeac (Hegray R.; Hegray Ch.;Paillard; Stahl) 3 pts  
Roland Haddab; Daniel Cebollero et Christophe Solirène ont gagné leur trois parties.

**A** Beziers Jouaient Ramonville et Castres. Seule, l'équipe de Castres s'est déplacée. Bien lui en a pris, elle termine 2<sup>ème</sup> sur 8 avec 7/9 derrière l'équipe de Bagnols sur Cèze qui fait 9/9.

Ainsi Castres (Buiten; Stas; Le Men; Sandel) se qualifie donc pour la phase inter régionale.

**E**n résumé, deux équipes de notre ligue vont poursuivre leur carrière: Castel/Moissac et Castres. Il semble que Auch, second de son groupe ne soit pas qualifié car le groupe de Castel qui avait 6 équipes à l'origine et donc deux qualifiés, s'est retrouvé avec 4. A moins que .....

## COUPE DE FRANCE

Pour le quatrième tour joué le 5 Mars, 4 équipes de la ligue étaient encore en course. Les deux clubs qui évoluent en NII: CEIT et Tournefeuille entraînent dans la danse. On a eu:

SAINT AFFRIQUE	1-3	TOURNEFEUILLE
CAZOTTES Guillaume 1670	0-1	SCANELLA Thierry 2095
MANIA Clément 1954	0-1	BOTTU Eric 1950
RINIE Jean-Jacques 1560	0-1	TARAVAUD Evelynne 1620
HERRERO Alain 1780	1-0	TREINSOUTROT Victor 1656

CONDOM	1-3	BAYONNE ADOUR
DUCRET Thomas 2179	0-1	ARGANDA ROMERO 2379
BEAURAIN Jérôme 2101	0-1	GONZALES DE LA TORRE 2323
THET Sylvain 1950	0-1	WANNEBROUCQ Sébast 2165
FOURNIER Camille 2064	1-0	BAREYRE Patrick 2166

RAMONVILLE	1-2	CEIT
Lorenzo CAMEL 2076	0-1	Andreas VAN ELST 2283
Alexandre IWANESKO 1550	0-1	Vincent HEINIS 2193
Noé CHANELLE 2091	1-0	Nicolas SANCHEZ 2199
Nicolas FAURE 2010	X-X	Eloy SANSOT SAMPLON 2136

**L**a victoire du CEIT fut extrêmement difficile et chanceuse: Van Elst et Heinis étaient quasiment en perdition quand leurs adversaires se mirent à faire des erreurs grossières. Imaginez une victoire du jeune Iwanenko contre Heinis! On en aurait parlé jusqu'au fin fond du Gers!. A l'inverse, le champion de ligue Nicolas Sanchez, sans doute fatigué par le tournoi de l'Ouest toulousain terminé la veille, perdit sur une gaffe monumentale. Condom et Ramonville intègrent donc la coupe de la ligue qui de ce fait, et c'est tout à fait logique, voit son niveau augmenter tout au long de la compétition.

.Le cinquième tour (32<sup>ème</sup> de finale) a eu lieu le 26 mars

CEIT	0-3	MONTPELLIER
VAN ELST Andreas 2283	0-1	HAMDOUCHI Hicham 2575
HEINIS Vincent 2193	0-1	LIBIZEVSKI Fabien 2467
SANCHEZ Nicolas 2199	0-1	MAZE Sébastien 2518
SASOT SAMPLON 2136	X-X	BUSCARA Sevan 1928

BAYONNE ADOUR	3-0	TOURNEFEUILLE

## COUPE DE LA LIGUE

Le troisième tour de cette toute nouvelle compétition se jouait aussi le 5 mars. On a eu:

FOIX	1-3	MURET
FERREIRA Georges	0-1	HERVET Gilles
LANLLIER Bruno	0-1	PARTINICO Jérémy
MASOT Liberto	1-0	BOUKHIS Khaled
LUNEAU Gilles	1-0	PASTORELLI Loïc

CASTEL / MOISSAC	3-1	AUCH
LACROIX Romain 2068	1-0	ROUEDE Gilbert 1822
CATALA Laurent 1860	1-0	GOLIC Nadil 1990
RIVIERE Frédéric 1860	0-1	POKEE Anne 2021
DIRAT Sylvain 1770	1-0	POKEE Michèle 1310

**F**oix me semble-t-il a fait une erreur dans la répartition de ses joueurs. Il aurait pu faire mordre la poussière à Muret. Dans cette équipe on voit réapparaître Georges Ferreira, un des piliers du club de Lavelanet de la grande époque, il y a presque une génération. Liberto Masot, qui vient de jouer plusieurs Opens, monte en puissance. L'homme devient dangereux! Le match Castel/Auch ne présenta pas beaucoup de suspense. Romain Lacroix, armé jusqu'aux dents par ses préparations théoriques mit proprement KO le vétéran auscitain (c'est moi). Golic perdit une partie semble-t-il gagnante, du moins en théorie. Mais, seuls les ordinateurs gagnent à coup sûr les parties gagnantes. Et Golic n'est pas un ordinateur, il est bosniaque. Anne Josèphe a scalpé encore une fois notre ami Frédéric. La revanche se mijote!

Restent qualifiés pour le quatrième tour: Muret; Castel / Moissac; Condom; Ramonville

**P**our ce quatrième tour du 26 mars on a eu:

CONDOM	2-1	CASTEL / MOISSAC
LACROIX Romain 2068	X-X	FOURNIER Camille 2064
PRIEUR Axel 1620	0-1	DUCRET Thomas 2197
CATALA Laurent 1860	1-0	THET Sylvain 1950
RIVIERE Frédéric 1860	1-0	BEAURAIN Louis 2000

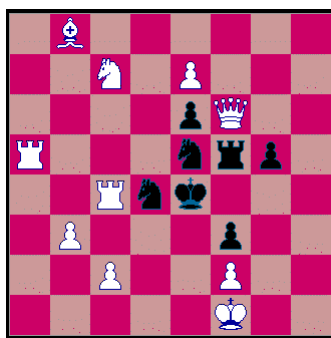
En coupe de France, nous n'avons plus aucune équipe.  
En coupe de la ligue, après ce troisième tour, restent qualifiées pour le quatrième tour du 9 Avril 2006:les équipes de:

MURET	1-3	RAMONVILLE
HERVET Gilles 2100	0-1	CONSTANTIN David 2117
PARTINICO Jérémy 2000	0-1	CAMEL Lorenzo 2076
BOUKHRIS Khaled 1740	1-0	IWANESKO Alexandre 1550
PASTORELLI Loïc 1780	0-1	FAURE Nicolas 2010

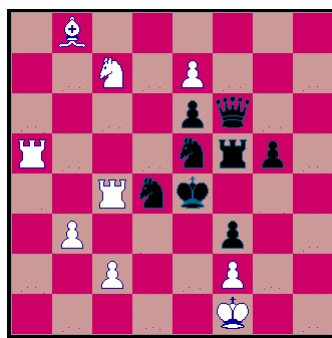
**Ramonville, Castel/ Moissac, Tournefeuille, CEIT**  
Remarquez la jolie victoire de la jeune équipe de Castel / Moissac sur Condom. Bravo les petits

## PAOLO BOÏ ; TOPALOV; ET LA BEAUTE DU DIABLE

**P**aolo Boï, le plus grand joueur du XVI<sup>e</sup> siècle, poète, soldat et marin, la personnalité la plus curieuse et attachante, d'une vie mouvementée. Célibataire aux moeurs irréprochables, habillé avec élégance, comme un jeune homme, avec une belle figure aux cheveux entièrement blancs, d'une taille élevée, bien prise et bien proportionnée, capricieux et fantasque, magnifique et libéral, éloquent et affable, cet homme par sa douceur et son énigmatique caractère, doué de capacités diverses, nous rappelle son plus grand compatriote, et presque contemporain, Leonardo Da Vinci. La légende prétend que, dans sa vie errante, il a joué une fois aux échecs avec le diable. Devant la porte d'une église, dans sa Calabre natale, un beau matin de l'année 1570. Paolo Boï qui était religieux et observait tous les rites, rencontra une fois une jeune fille d'une beauté éblouissante, très brune et forte. Ses yeux pénétrants et énigmatiques brillaient d'une flamme fiévreuse. La conversation qui se noua tout de suite entre eux ne tarda pas à se transformer en amitié et



DIAG A



DIAG B

Paolo Boï, à son grand étonnement, apprit que la jeune fille jouait aux échecs. Son étonnement fut encore plus grand, quand dans une partie engagée, il vit que sa partenaire était d'une force peu banale, faisant des coups extraordinaires. La lutte devenait de plus en plus acharnée, et, au bout de quelque temps, Paolo, se croyant déjà vainqueur, voulut déclarer mat en deux coups à son antagoniste (diag. A).

Mais, à ce moment, à sa grande stupéfaction, il vit la dame blanche de sa partie transformée en dame noire et la belle brune lui dit en riant :

- Non, Paolo, tu ne gagneras pas, car, maintenant, j'ai une dame, et toi, tu n'en as pas.

- O, Santa Maria ! murmura Paolo effrayé. Et en prononçant ces paroles, il remarqua que, malgré cette transformation, il pouvait encore gagner la partie en deux coups (diag. B).

La jeune fille le comprit, fronça ses sourcils, sortit de la pièce sans dire un mot et disparut. Paolo Boï vit alors qu'il avait joué avec le diable....

**Presque cinq siècles plus tard,  
le champion du monde actuel  
Veselin Topalov fut lui aussi confronté à  
une "diabliesse"**



**A**u tournoi Corus de Wijk Aan Zee de 2006, pendant un jour de repos, Veselin vit s'approcher une beauté locale qui lui proposa de jouer une partie d'échecs, dans le cadre d'une émission de télévision éducative et promotionnelle. Flatté et séduit, notre champion accepte. La partie commence sur un échiquier où toutes les cases portent le numéro de code a4, b7, etc écrit en gros. Pour la compréhension des téléspectateurs ignorants, aux dires de la belle. Une quinzaine de coups passent. La beauté hollandaise très décontractée, discourant et fumant joue une partie où Topalov peine à prendre un quelconque avantage. Et soudain au 23<sup>ème</sup> coup, plus sage que la diabliesse de Paolo, elle lui propose nulle. Non, elle ne cherche pas à gagner! Topalov, un peu dépité et impressionné par la force de cette inconnue accepte. C'est alors que la belle se présente: Non, elle n'est pas le diable, car elle ne peut transformer une dame blanche en dame noire, mais a monté un piège diabolique. Elle était équipée d'une oreillette miniature sans fil. Dans une pièce voisine, grâce à une caméra, un fort joueur local, qui était d'ailleurs l'organisateur du tournoi, suivait la partie et lui dictait les coups. Car elle-même ignorait jusqu'à la marche des pièces! Tout cela faisait partie d'une émission de la télé locale intitulée: "Le monde devient fou"



# Analyses

Ludovic LEJARRE 2320

Stephen BOYD 2310

NII - Tournefeuille / Saint-Affrique 5/02/2006



1.e4 g6 2.d4 ♗g7 3.♖c3 d6 4.♗ge2 ♖f6  
5.g3 0-0 6.♗g2 ♖bd7 7.0-0 ♖b8!?

*Avec cette variante dynamique, les Noirs évitent les problèmes de manque d'espace qu'il subissent dans les variantes avec ...e5. Un des champions de cette variante est notamment Vladislav Tkachiev.*

8.a4 c5 9.h3 b6

*La suite logique qui justifie le coup mystérieux de la Tour.*

10.♗e3 a6 11.g4 cxd4 12.♗xd4 ♗b7

13.♗g3 e5?!

*Une nouveauté douteuse. 13...♗h6!?:*

*13...h6!?: 13...♖c7 ont été déjà joués dans cette position*

14.♗e3 ♖c5 15.g5 ♖e8 16.♖d5

16.♖d2

16...f5 17.exf5 gxf5 18.f4 e4 19.♖a2 ♗c6

20.♖h5 ♖e6?

20...♗h8.

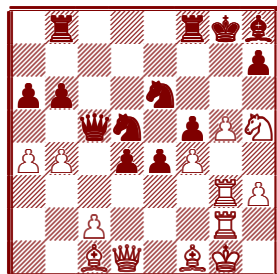
21.♖f2?

*21.♖xg7 ♖xg7 22.c4 et les Blancs ont clairement l'avantage. Maintenant, l'initiative bascule dans le camp des Noirs.*

21...♗xd5! 22.♖xd5 ♖8c7 23.♖d1 ♗h8

24.♗f1 d5 25.♖g2 d4 26.♗c1 ♖d5 27.♖a3

♖c5 28.♖ag3 ♖d5 29.b4?!



*Du bluff ? Après 29.♗xa6 ou 29.g6, la situation n'est pas du tout claire.*

29...♖c7?!

*29...♖xb4! et les Blancs doivent justifier leur sacrifice. Mais 29...♖xb4? perd de façon spectaculaire : 30.♗a3 ♖xa4 31.♖f6+ ♗xf6 32.gxf6+ ♗h8 33.♗xf8 ♖xf8 34.f7! ♖f6 35.♖h5!! ♖d7 (35...♖xh5 36.♖g8+) 36.♗c4 ♖xf7 37.♖xf7 ♖xf7 38.♗xe6+-.*

30.♖f6+

30.g6!? hxg6 31.♖xg6+ ♖f7 32.♖h6!+

30...♗xf6 31.gxf6+ ♗h8 32.♖g7 ♖f7

32... ♖c8(entre autres) 33.♖xh7+ ♖xh7

34.♖h5 mat.

33.♗c4! *Le seul coup !* 33...♖xf6

33...♖xc4 34.♖xf7 ♖dx4 35.♗xf4 ♖xf4

36.♖gg7 ♖g8 était difficile à juger, surtout en zeitnot !

34.♖xf7 ♖xf7 35.♗xe6 ♖xe6 36.♖xd4 ♖g8

37.♗b2 ♖xg2+ 38.♖xg2 ♖g7 39.c4 ♖f7

40.♖f2 ♖d7 41.♖g7+?!

*Ici, mon adversaire a proposé nulle, le partage du point assurant à son équipe le gain du match. 41.b5!±.*

41...♖e8 42.♖h8+ ♖e7 43.♖g7+

*Vu la situation du match, 43.♖xh7+ ♖d6 prenait des risques injustifiés.*

43...♖d8 44.♖d4 ♖c7 45.♗a3 ♖h6!

*Les Noirs, qui doivent gagner à tout prix, trouvent un moyen de pénétrer avec leur Dame.*

46.♖e3 ♖h4+ 47.♖e2 ♖h5+ 48.♖d2 ♖g6

49.b5 ♖g2+ 50.♖c3?!

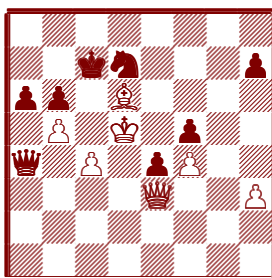
50.♖e1 ♖g8 !

50...♖a2

50...a5! aurait gagné après 51.♖d4 ♖f1

52.♖d5 ♖d3+ 53.♖xd3 exd3 54.♗c1 ♖c5.

51.♖d4 ♖c2 52.♖d5 ♖xa4 53.♗d6+



53...♖c8??

53...♖b7 54.bxa6+ (54.♖e6 ♖c5+!

55.♖xf5 ♖xc4 56.bxa6+ ♖xa6 57.♗xc5

♖d5+ 58.♖g4 h5+ 59.♖h4 bxc5?)



54...♖xa6 avec des chances de gain.

54.♖c3! ♖d1+ 55.♖c6 ♖b8+ 56.♗xb8

♖d7+ 57.♖xb6 ♖b7+ 58.♖a5 ♖xb8 59.b6?

59.♖e5+

59...♖c6??

59...♖d7! aurait sauvé la nulle.

60.♖h8+ ♖c8 61.♖e5+ ♖b7 62.♖d5+ ♖c6

63.♖f7+ ♖b8 64.♖a7+ ♖c8 65.♖xa6+

♖d7 66.♖a7+ ♖d6 67.b7 1-0

**[Analyse de Stephen BOYD parue dans le n° de "FFE NEWS"]**

DEF.SICILIENNE

GEORGIEV Krum. GMI 2461

LEMEAUX David 2227.

Nat II - Tournefeuille/St Affrique - 5/ 2/2006.

**Contrairement à mon habitude, je m'étais préparé pour ce match pensant jouer...Mark Heddben!**

1.e4 c5 2.♖f3 ♖c6 3.♗b5

*Krum m'avait dominé stratégiquement il y a quelques saisons. Ce début est conforme à son style très "caramélisateur".*

3...g6 4.O-O ♗g7 5.c3 ♖f6 6.♖e1

6.e5?! ♖d5 7.d4 cxd4 8.cxd4 O-O 9.♖c3 ♖c7= ne donne rien de spécial.

6...O-O 7.h3 e5!

*Après un quart d'heure de réflexion, je retrouve le coup théorique. Tout autre coup laisserait les mains libres aux Blancs.*

8.♗xc6 dxc6 9.♖a3

9.♖xe5 ♖e8 10.d4 ♖xe4! 11.♖xe4 ♖xe5 ne me faisait pas trop peur

9...♖d7 10.♖c4

*Sans être franchement fautif, ce coup me paraît un peu superficiel. Le plan normal consiste à jouer d4. D'où: 10.♖c2?!*

10...♖c7 11.b4?

*Là, par contre, faute. Ce coup est plus affaiblissant que dynamique.*

11...♖d8 12.a4 b5?!

12...cxb4 13.cxb4 ♖b6 14.♖e3 ♗e6+

13.♖e3 ♗b7?!

*Il faut protéger d5 pour éviter que le cavalier ne s'y installe après la prise en b5 mais pas comme ça.*

*13...♖f6! 14.♖c2 c4 15.axb5 cxb5 16.♖a5 ♖d7+ et on comprend pourquoi il ne faut pas mettre les pions sur la couleur du fou!*

14.d3 ♖b6?

*Trop optimiste! Les Noirs s'enflamment!*

14...cxb4 15.cxb4 a5 16.axb5 axb4 17.♖xa8 ♗xa8 18.♖c2 ♖b6 19.bxc6 ♗xc6+

15.bxc5 ♖xa4

*C'était l'idée de 14...Cb6. Les Blancs semblent avoir des problèmes mais il y a un mais... Après une très longue réflexion, mon adversaire joua:*

16.♖xa4!!

*Forcé et...très fort! 16.♖c2 ♖xc5 17.♖d1 ♖e6 18.♖g4 h5 19.♖e3 a5+*

16...bxa4 17.d4±

*Les Blancs ont obtenu un fort centre, des avant-postes pour les cavaliers et des perspectives à l'aile roi. Des compensations plus que suffisantes.*

17...♖a5

*Le "condamné" pion a4 est crucial. Maintenant, le prendre demande du temps et l'ignorer me laisse une chance.*

18.♗d2

18.♖c4 n'est pas satisfaisant. 18...♖xc3

19.♖d6 ♖xd6! 20.cxd6 exd4 21.♖xa4

c5+



18... ♖a6 19. ♘g4!  
19. ♖c2 ♗c8 20. ♜a1 ♗e6 21. ♜xa4  
♗b7∞ laisse aux Noirs le temps de  
s'organiser.

19... exd4 20. ♗g5

Le plus tranchant.

20. cxd4 est plus simple avec un "plus" sans  
risque. Voici une jolie variante Fritzienne qui  
montre le danger de la position noire: 20...  
♗c8?! (20... ♗d3!) 21. ♘h6+ ♗f8 22. ♗f4  
♗e6 23. ♗d2 a3 24. ♗d6+ ♜xd6 25. cxd6  
c5 26. ♘g5! ♗xd4 27. ♘e6+ fxe6 28. e5 a2  
29. ♗f4+ ♗g7 30. ♘f7!!+-

20... d3 21. ♗d2

21. ♗xd8? les Noirs ne sont que trop  
contents de rendre le matériel! 21... ♜xd8  
22. e5 ♗c4 23. ♗d2 ♗xc5 24. ♜e4 a3+  
21... ♗c4 22. ♗f6+- ♗xf6 23. ♘xf6+ ♗g7  
24. e5?

Un soulagement. Dans cette position tendue  
et avec une pendule pressante, les Blancs  
"passent".

24. ♘g4! accentuant la faiblesse des cases  
noires m'inquiétait beaucoup plus. 24... f6  
(24... ♗f8 25. ♗h6+ ♗e8 26. ♘f6+ ♗e7 27.  
♘d5+! cxd5 28. exd5+ ♗f6 29. ♘g5+-) 25.  
♗h6+ ♗h8 26. ♘xf6 ♗f7 27. ♘g5 ♗g7 28.  
♗h4 d2 29. ♜d1 h5 30. ♗e6+-

24... h6∞

Ce n'est plus si facile.

25. ♜e4

25. ♘d4!? (Fritz) 25... ♜xd4 (25... ♗xc5?  
26. ♗xd3 ♗a5 27. ♗e3 a3 28. ♘h5+ ♗h7  
29. ♗f4 ♗c7 30. ♘f6+ ♗g7 31. ♘g4 ♜h8  
32. ♗f6+ ♗g8 33. e6+-; 25... a3 26. ♘h5+  
♗h7 27. e6 ♗xc5 28. ♗f4 ♗xh5 29. ♗xf7+  
♗h8 30. e7 ♜g8 31. e8=♗ ♜axe8 32.  
♜xe8 ♜xe8 33. ♗xe8+ ♗g7 34. ♗e7+ ♗g8  
35. ♗e6+-) 26. cxd4 ♗xd4 27. ♘g4 ♜h8  
28. e6 fxe6 29. ♜xe6 ♗c8 30. ♜e7+ ♗f8  
31. ♗e1= Toujours d'après Fritz. Tout cela  
est impossible à jouer correctement en  
zeitnot qui plus est...

25... ♗xc5 26. ♜xa4 ♗c8?

Logique stratégiquement; faux  
tactiquement.

26... a5! 27. ♜g4 ♜h8 28. ♗xd3 ♜hd8!  
(28... a4? 29. ♜xg6+!! (Fritz) 29... fxg6 30.  
♗d7+ ♗f8 31. ♘h4+-) 29. ♗c2 ♗c8 30.  
♜h4 ♗f5

27. ♜h4 ♜h8 28. ♘e4?

28. ♘e8+! (Georgiev) le coup qui réfute  
26... ♜c8 28... ♗f8 29. ♘c7! (Lejarre) 29...  
♜b8 30. ♜xh6 ♜g8 (30... ♜xh6?? 31.  
♗xh6+ ♗e7 32. ♗g5+ ♗d7 33. e6+-) 31.  
♜h7 g5 32. ♗xd3±

28... ♗e7 29. ♜f4 ♗e6±

Les Noirs sont finalement parvenus à  
consolider.

30. ♘d6 a5 31. ♘d4 a4

Les pions "a" et "d" se font menaçants et  
dans cette position devenue délicate, les  
Blancs tombèrent... C'est ma première  
victoire- très heureuse il est vrai- contre un  
GM et je m'en souviendrai d'autant plus  
qu'elle contribua beaucoup au résultat final  
de 5-3 pour Tournefeuille. [0:1]

### [Analyses de David LEMEAUX]

Page précédente: Ludovic Lejarre et Stephen  
Boyd avec son nouveau look. Ci-dessus:  
David Lemeaux au cours de sa partie  
"historique" contre le GMI Georgiev

ROQUES Pascal 2050

MURATET Lucas 1830

Open Ouest Toulousain 2006



### 1. ♘c3

L'ouverture Van Geet, ainsi dénommée par  
certains. C'est un coup élastique qui permet  
ou bien de rentrer dans des systèmes issus  
de 1.e4 ( le plus souvent des variantes  
secondaires comme 1.e4 d5 2.Nc3 par  
transposition), ou bien encore de proposer  
des lignes personnelles...comme c'est le  
cas ici !

1... c5

Les noirs ne seraient pas contre une  
sicilienne, manifestement...

2. ♘f3

Mais les blancs suivent leur propre voie...

2... d6

"T'es pas sûr qu'une Najdorf ce serait pas  
plus sympa dès fois ?"

3. d4

"Ch'sais pas ! Je retarde e4 au maximum..."

3... cxd4 4. ♘xd4 ♘f6 5. ♗g5

Le coup logique, on se développe, et on  
attend de placer e4 au moment opportun

5... e6

5...Cbd7 se joue aussi. On se garde alors la

possibilité de développer le fou en  
fianchetto ou de rentrer dans la Najdorf

6. e4

C'est donc bien une sicilienne...et une  
Najdorf comme les noirs le souhaitaient  
manifestement.

6... a6 7. ♗d2 ♘bd7 8. O-O-O ♗e7 9. f4  
♗c7 10. ♗e2?! b5 11. ♗f3 ♗b7 12. ♜he1

Je passe sur ces coups théoriques, ce n'est  
pas le but de l'exercice !

12... O-O?

12... h6! 13. ♗xf6 (13. ♗h4 b4 avec du  
contre jeu pour les noirs, notamment sur la  
faiblesse e4 et sur la colonne c.) 13... ♗xf6  
Et je préfère les noirs.

13. g4

13. e5! Une petite pointe connue. 13... dxe5  
14. fxe5 ♘xe5 (14... b4 15. ♘a4 ♘d5 16.  
♗xe7 ♘xe7 17. ♗xb7 ♗xb7 18. ♘e6 fxe6  
19. ♗xd7 ♗xd7 20. ♜xd7) 15. ♜xe5 ♗xe5  
16. ♗xb7 (16. ♗f4 ♗c5 17. ♗xb7 ♜ad8  
avec la menace e5 et la poussée b4 en tête)  
16... b4 17. ♘ce2 (17. ♘c6 bxc3 18. ♘e7+  
♗h8 19. bxc3 ♜ab8 Et les noirs sont mieux)  
17... ♜ad8 (17... ♘e4 18. ♗f4 ♘xd2 19.  
♗xe5) 18. ♗f4 ♗c5 Et la position me paraît  
peu claire, l'avantage matériel blanc me  
paraissant peu significatif dans cette  
position.

13... ♘c5

13... b4!? 14. ♘ce2 (14. ♘b1 ♜fc8) 14...  
♜fc8 les noirs ont une belle attaque en  
perspective avec b3 en tête

14. ♗f6

14. e5 dxe5 15. fxe5 ♗xf3 16. exf6 gxf6 17.  
♗f4 ♗b7 18. ♘xf3 ♗xf3 19. ♘d5∞

14... ♗xf6 15. g5 ♗e7 16. h4

16. a3 pour ralentir la percée b4 était à  
considérer. L'attaque sur l'aile roi côté blanc  
est trop lente par rapport au contre jeu noir,  
qui dispose déjà d'une colonne ouverte

16... b4 17. ♘ce2?

17. ♘b1 est meilleur. Il n'était nullement  
obligatoire d'offrir le pion e4

17... ♗xe4 18. ♘g3?

18. ♗xe4 ♘xe4 19. ♗xb4 d5 20. ♗a4 ♜fc8  
21. f5 offrait un maigre espoir

18... ♗xf3+-

18... b3! gagne de suite 19. a3 (19. axb3  
♗xf3 et si 20.Nxf3 Nxb3+ !) 19... ♘d3+

19. ♘xf3 b3 20. a3

20. ♗b1 bxa2+ 21. ♗xa2 ♜ab8

20... bxc2 21. ♗xc2 ♜fc8 22. ♗b1 ♜ab8

C'est ce qui s'appelle pilonner l'ennemi !

23. f5 ♗xb2+??

Ce coup n'est pas utile. Db7 ou Tb3 sont  
plus efficaces.

24. ♗xb2 ♗b7+ 25. ♗a2 ♗xf3 26. ♘e4?

26. f6! gxf6 (26... ♗f8 27. fxg7 ♗xg7 28.  
♘e4; 26... ♗xg3? 27. fxe7 ♜e8 28. ♜e2 )  
27. gxf6 ♗xf6 28. ♘e4 ♜b8 29. ♜g1+ ♗f8  
30. ♘xf6 ♗xf6 et il faut encore cravacher

26... ♗xf5 27. ♘f6+ gxf6?

27... ♗xf6! 28. ♗xf5 exf5 29. gxf6 ♘e4 30.  
♜c1 ♜xc1 31. ♜xc1 gxf6 32. ♜f1 ♗g7 33.  
♜xf5 ♗g6 les noirs sont mieux mais le gain  
demande quand même un peu de technique  
28. ♗xf5 exf5 29. ♜xe7 fxg5 30. hxg5?

30. ♜xd6 2 tours liées peuvent donner le  
perpétuel en 7ème 30... gxf4 31. ♜f6 ♜f8  
32. ♜xf5 annule

30... ♘e4 31. ♜a7??

Les blancs lâchent une tour nette

31. ♗b2 ♗g7 les noirs sont gagnants de  
toute façon [0:1]

### [Analyse de Gilles HERVET]



# MONTEES DESCENTES

Le règlement interne de la ligue précise le nombre de montées et descentes en N4, Reg1, Reg2.

Cependant, certains posent la question du pourquoi et du comment.

Un petit rappel explicatif

## MONTEES

Le nombre de montées est déterminé à l'avance.

On sait que: N4 vers NIII = 1 (Fixé par FFE. Il sera de 2 à partir de la saison 2007/2008) ; Reg1 vers N4 = 4; Reg2 vers Reg1 = 4. (Les deux fixés par la ligue)

## DESCENTES

*Pour les descentes, on ne peut fixer à l'avance les "quotas" de façon précise pour la raison qu'ils dépendent du nombre de descentes de NIII à N4.*

### a) Descentes de N4 à Reg1:

Si j'appelle x le nombre d'équipes descendant de NIII à N4 et y celui des équipes descendant de N4 à Reg1, un petit calcul élémentaire donne:

$$16 - 1 + 4 + x - y = 16 \quad \text{Soit } y = x + 3$$

Le nombre d'équipes de N4 qui descendent en Reg1 dépasse de 3 celui des équipes descendant de NIII à N4

Si 0 équipe descend de NIII à N4, alors 3 équipes descendront de N4 à Reg1: le dernier de chaque groupe+ le perdant du match de barrage entre les septièmes.

Si 1 équipe descend de NIII à N4, alors 4 équipes descendront de N4 à Reg1: les deux derniers de chaque groupe. Pas de barrage. ....Etc.....En particulier si 4 équipes descendent de NIII à N4, alors 7 équipes descendront de N4 à Reg1: Les 6<sup>ème</sup>, 7<sup>ème</sup>, 8<sup>ème</sup> de chaque groupe+ le perdant du barrage entre les 5èmes.

### b) Descentes de Reg1 à Reg2

y étant le nombre d'équipes descendant de N4 à Reg1 et z celui des équipes descendant de Reg1 à Reg2 on a  $16 - 4 + 4 + y - z = 16$  Soit  $y = z$

Le nombre d'équipes qui descendent de Reg1 vers Reg2 est égal au nombre d'équipes qui descendent de N4 à Reg1. Si ce nombre est impair, il y a un barrage

**Tout ceci est résumé par un tableau reproduit ici et qui figure dans le règlement de la ligue que vous pouvez consulter et télécharger**

N3	N4	N4	R1	R1	R2
VERS N4	VERS N3	VERS R1	VERS N4	VERS R2	VERS R1
0	1	3	4	3	4
1		4		4	
2		5		5	
3		6		6	
4		7		7	
5		8		8	

*Pour y accéder:*

*Site LMPE puis "le coin des dirigeants" puis "Règlement MPYR" puis "fichier pdf".*

*Ou directement:*

<http://www.lmpe.org/IMG/pdf/Règlement.pdf>

## CHAMPIONNATS MPYR DES "RAPIDES"

Le championnat **MASCULIN** de Midi-Pyrénées des "rapides" aura lieu à CASTELSARRASIN le 30 Avril 2006, inclus dans le 10<sup>ème</sup> Open

Le championnat **FEMININ** de Midi-Pyrénées des "rapides" aura lieu à RAMONVILLE SAINT-AGNE le 14 Mai 2006. Inscription gratuite. Important : Ce championnat est qualificatif pour la finale nationale du championnat de France "rapides" des féminines.

*Une qualifiée par tranche de 10 joueuses participantes*

## VILLENEUVE TOLOSANE

A l'espace Marcel-Pagnol, 85 Boulevard des Ecoles

### 1 - TOURNOI DE PRINTEMPS 2006

7 rondes de 2x2H au KO. Homologué.

Rondes: Vendredi à 21 H les 7 avril; 21 avril; 12 mai; 26 mai; 9 juin; 23 juin

Inscription 10 €

### 2 - TOURNOI RENE PELAT

8 Mai 2006

7 rondes de parties rapides Inscriptions 15€ / 7,5€ pour les moins de 18 ans

50 prix distribués

Rens: Laplace : 05 61 91 45 27 - Mosset: 05 61 92 22 41 mel = [evt.echecs@tele2.fr](mailto:evt.echecs@tele2.fr)

STATISTIQUES					TOP-12 au 25 Mars 2006	RG	CLUBS	AFF	A	B	
Evolution sur 2 mois	Nb de clubs	Licences A	Licences B	Total Affiliés		1	CEIT	104	75	29	
						2	COLOMIERS	85	41	44	
						3	RAMONVILLE	76	45	31	
						4	TOURNEFEUILLE	63	58	5	
						5	VILLENEUVE-TLS	60	44	16	
25/03/2006	42	936	336	1272		6	TARBES	59	35	24	
						7	MURET GAMBIT	54	38	16	
25/01/2006	42	910	285	1195		8	CONDOM	49	36	13	
						9	ALBI	46	31	15	
						10	SAINTE FOY	37	31	6	
						11	AUCH	36	28	8	
						12	MONTAUBAN	34	32	2	

## CALENDRIER POUR LES MOIS DE AVRIL ET MAI 2006

AVRIL 2006	2	Grand rassemblement des équipes de MPYR pour la dernière journée du championnat de France des clubs ( N4, REG1; REG2) à <b>COLOMIERS</b> . Hall du Comminges
	8	Samedi après-midi. Matches de Barrages pour les montées-descentes.
	9	Premier tournoi de parties "Rapides" de <b>RODEZ</b>
	Du 15 au 17 Tournoi de <b>TARBES</b> . 9 rondes de 61 mn au KO.	
	Du 16 au 23 Championnat de France des jeunes à <b>AIX LES BAINS</b>	
	23	Tournoi de parties "Rapides" de <b>FIGEAC</b>
MAI 2006	30	Tournoi de parties "Rapides" de <b>CASTELSARRASIN</b> - Sert de support au championnat MPYR des "Rapides"
	1	Trophée Dussart; Tournoi de parties "Rapides" de <b>MURET</b>
	8	Tournoi de parties "rapides" de <b>VILLENEUVE TOLOSANE</b>
	14	Championnat MPYR de parties "rapides" réservé aux féminines à <b>RAMONVILLE</b>
	25	Tournoi de parties "rapides" de <b>BLAYE LES MINES</b>

## LE GRAND RASSEMBLEMENT DE COLOMIERS



Comme tout le monde le sait, la dernière ronde du championnat de France des clubs le 2 Avril 2006 en N4, REG1, REG2 se jouera à **COLOMIERS** au Hall du Comminges. Ce sera une belle fête des échecs. L'équipe organisatrice, dirigée par François ARTIS se prépare depuis longtemps. Elle travaille de façon sérieuse et pour tout dire professionnelle. Vous pouvez suivre sur le site dédié à cet événement tous les préparatifs et les consignes pour faire de cette journée l'apothéose des échecs dans notre ligue pour cette année

Adresse du site: <http://regroupement.lmpe.org/>

## BULLETIN

Depuis que le bulletin était tiré à peu d'exemplaires et que le tirage se faisait dans une imprimerie d'Auch, le prix de revient de chaque numéro (impression + envoi) devenait prohibitif. Dans ces conditions, l'Assemblée Générale de la ligue a décidé de prendre les dispositions suivantes:

**Le bulletin de la ligue ne sera plus envoyé aux abonnés. L'abonnement s'arrête au numéro 46. Dorénavant, la seule façon de se procurer le bulletin est de le télécharger sur le site de la ligue et de l'imprimer soi-même.**

Téléchargement: [http://www.lmpe.org/article.php3?id\\_article=612](http://www.lmpe.org/article.php3?id_article=612)

## DERNIERE MINUTE

En phase inter académique du championnat de France des scolaires, écoles primaires par équipes de 8, l'équipe de l'école st Exupéry de Ramonville rencontrait le 26 mars à Carcassonne celle de l'école Alzon de Nîmes. Les joueurs de Ramonville, menés par leur entraîneur Michel Bedos s'inclinent pour un point de départage (sur 32 points au total). Ils sont donc éliminés, mais d'extrême justesse et avec les honneurs.