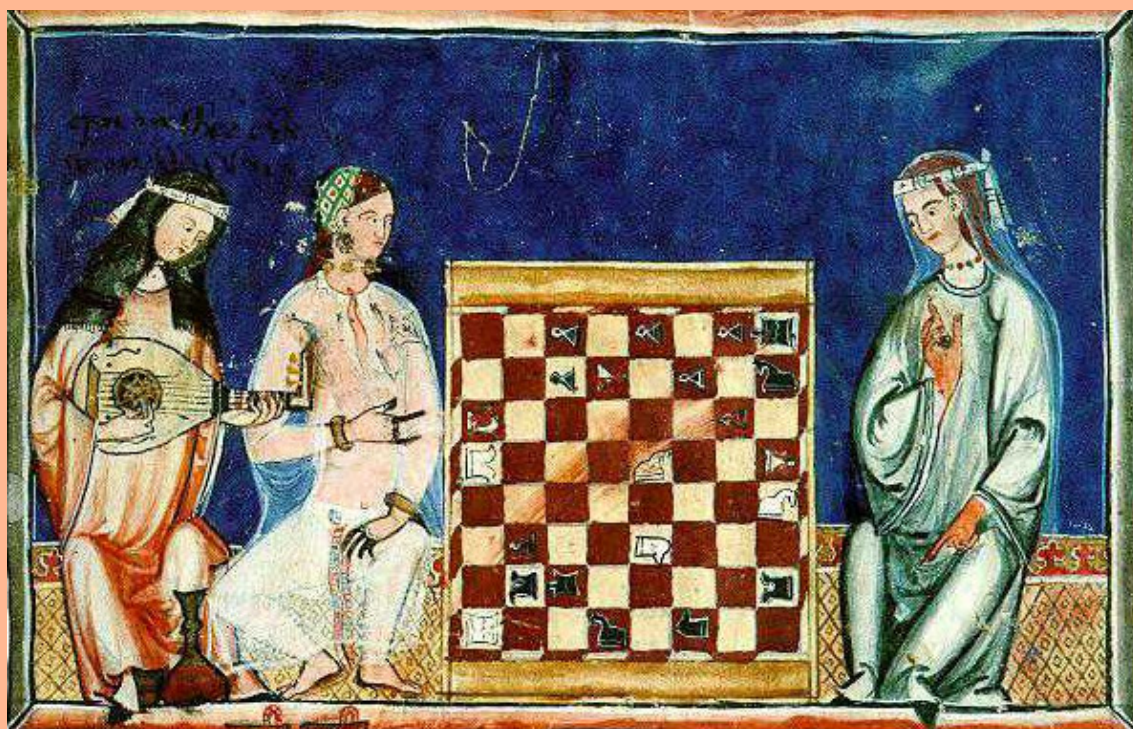


Ligue Midi-Pyrénées des Echecs

Bulletin 46 Décembre 2005-Janvier 2006

Les femmes et les échecs Aux temps de Alphonse x Le Sage



Deux femmes portant des tuniques jouant aux échecs

"Libro de Axedrez" de Alfonso X El Sabio (1283) : bibliothèque de l'Escorial
Admirez la beauté des couleurs: le bleu du fond, le vert de la tunique de la joueuse de droite.
L'échiquier est représenté "en à plat". La perspective n'était pas encore inventée
Une "dame au luth" accompagne les joueuses. Cette habitude s'est hélas perdue. Maintenant nous avons des arbitres munis du règlement et surtout, pas de musique! C'est moins poétique et moins harmonieux. Cette enluminure est magnifique..



Les deux Illustration de cette page sont tirées du manuscrit de Alphonse X le sage: "Libro de axedrez datos e tablas"
Dans la première: deux femmes, probablement berbères et pieuses jouent aux échecs

Dans la seconde: une musulmane à gauche joue aux échecs contre une chrétienne à droite

Ces deux enluminures sont de la même facture et probablement de la main du même artiste que celle de la première page.

C'était une époque où la coexistence des religions était pacifique pourrait-on penser puisqu'on y jouait aux échecs et que c'étaient des femmes qui jouaient. Comme on sait, cette coexistence ne dura pas. En 1492, le dernier roi musulman d'Espagne quitta le pays. La "Reconquista" était terminée et les parties d'échecs entre femmes berbères, arabes et chrétiennes étaient suspendues pour cinq siècles.

Roi de Castille et Leon, Alfonso X el Sabio (1221-1284) était un contemporain de Saint Louis. Roi intellectuel et humaniste, d'où son surnom de Sage, il est à l'origine de la codification de la langue castillane. En contact avec l'orient par l'intermédiaire des arabes installés encore en Andalousie à son époque, il s'inspira de leurs lois pour rédiger des traités de gouvernance, et ce qui nous intéresse ici, il apprit d'eux le jeu d'échecs. En effet, ce sont les espagnols, qui servirent de relais aux arabes pour l'introduction de ce jeu en Europe. Vers la fin de sa vie, il rédigea un traité sur le jeu d'échecs. Ce traité parut à Séville en 1283. Ce codex nommé : "juegos de axedrez, dados, e tablas mondado dem rey alfonso el sabio" est un manuscrit (l'imprimerie n'était pas encore inventée) qui contient de nombreuses enluminures représentant des scènes d'échecs ainsi qu'une centaine de problèmes. Ce manuscrit est conservé à la bibliothèque de l'Escorial, où il constitue une des merveilles les plus précieuses de cette bibliothèque, qui est elle-même patrimoine de l'humanité. Il est tellement précieux que sa vue en est réservée à quelques rares personnes triées sur le volet. Ce codex comprend plus d'une centaine d'illustrations. Ces illustrations, qui sont des enluminures, sont peut-être inspirées par des images antérieures d'origine arabe. Sur les enluminures reproduites dans ce bulletin, j'ai choisi des illustrations dans lesquelles on

voit des femmes jouer aux échecs; c'est le thème de ces pages. En effet, dès l'origine de ce jeu, les femmes s'adonnèrent aux échecs. La preuve nous en est offerte dans ce manuscrit. A cette lointaine époque, le jeu d'échecs était considéré comme un passe-temps aristocratique, propre aussi à l'éducation du genre humain et en particulier des femmes qui en constituent la moitié (et même plus).

Les iraniennes s'émancipent

I'Ayatollah en échec.

Et bientôt mat ?

Lorsque l'Ayatollah KHOMEYNI revint en Iran en 1979 pour y faire sa révolution islamique en expulsant le Shah, une de ses premières décisions fut d'interdire le jeu d'échecs au prétexte que celui-ci empêchait le bon musulman de se consacrer entièrement à son devoir qui est de rendre hommage à Allah dans ses actions et ses pensées. Mais Khomeyni est mort, et ses successeurs semblent avoir mis, si j'ose dire, de l'eau dans leur vin, puisque on voit de nouveau des joueurs iraniens participer à des compétitions. Certes de façon encore timide, mais c'est un début. Et par qui le célèbre ayatollah est-il mis en échec et sans doute mat très prochainement? Et bien par une femme! Et de surcroît une très belle femme. Elle se nomme **Shirin NAVABI** (MF 2092). Nous la voyons sur cette photo donnant une simultanée contre de jeunes chinois dans le cadre d'échanges irano-chinois. Un beau pied de nez à l'intolérance et au sexisme, et une belle promotion pour la femme en Iran, accessoirement aussi, une charmante promotion pour le jeu d'échecs, en Iran, en Chine.....et ailleurs !



Pour illustrer le thème de "**Les femmes et les échecs**" voici une nouvelle galerie de portraits de joueuses. Toutes occupent un rang élevé dans la hiérarchie mondiale.

Toutes sont Grand Maître International Féminin; sauf Zhang qui est Maître International

On peut être une très belle fille et jouer aux échecs à haut niveau.

De gauche à droite et de haut en bas: Elisabeth PAEHTZ (Allemagne) Anita GARA (Hongrie) Irina KRUSH (USA)
Alexandra KOSTENIUK (Russie) Eva REPKOVA (Slovaquie) ZHANG Jilin (Chine)



EDITORIAL

Par Jacques BOUTHIER

**Président de la Ligue
Midi-Pyrénées des Echecs**

L'ASSEMBLEE GENERALE DE LA FEDERATION

Forte mobilisation pour cette première AG de la FFE, près de 100 délégués portant un peu plus de la moitié des voix possibles. Le genre d'affluence qu'il y a d'habitude pour des AG électives. Nous étions quatre délégués à représenter Midi-Pyrénées, avec 31 voix soit moins de la moitié des pouvoirs lors des AG précédentes.

L'ordre du jour était très chargé.

Jean-Claude Moingt ouvrit les débats en annonçant que le Championnat de France aurait lieu cette année à Besançon. D'ailleurs plusieurs villes seraient candidates pour les années 2007 et 2008, et leur contribution financière serait beaucoup plus importante que par le passé.

Il est regrettable que les débats aient été polarisés par les nostalgiques de "l'ancienne équipe". Michel Boissezon ouvrant le feu avec la lecture d'un long texte passéiste regrettant l'ancienne formule de "Echecs et Mat". Autre passéiste Jean Bertrand -à qui la nouvelle direction avait fourni les comptes détaillés- qui cherchait à justifier sa gestion passée et accusait la nouvelle direction de vouloir "masquer ses errances financières" (!). Les membres du bureau et les rapporteurs ont pris la peine de répondre... Même si certaines interventions n'attendaient pas de réponse...

C'est une écrasante majorité qui vota le rapport moral, le bilan financier et le budget prévisionnel.

D'ailleurs des personnalités comme Francis Delboë ou Jean-Paul Touzé ont souligné le dynamisme et la bonne direction dans laquelle le nouveau Comité Directeur avait engagé la FFE.

A signaler que les trois membres du Comité Directeur issus de la liste battue de Christian Bernard sont pleinement intégrés à la vie des commissions du Comité Directeur.

Il restait peu de places pour ce qui devrait faire une AG fédérale, de vrais débats sur l'avenir et non sur les guéguerres passées. J'avais quelques questions à poser, je n'ai pas trouvé le moment de les exprimer : sur la formation (formation plus adaptée que les DAFPE), les jeunes (dates pour fixer le nombre de qualifiés pour les petites catégories) ou les liens plus précis entre le logiciel ACPO et la fédé (gratuité pour utilisation pédagogique FFE ?).

Vers 19 h une pause eut lieu dans l'ordre du jour, afin de remettre les trophées FFE. Meilleure joueuse, meilleur joueur, meilleur club jeunes... et surtout, pour nous, meilleur espoir féminin : la toulousaine Natacha Benmesbah, trophée remis à Andréas van Elst, Natacha étant absente.

Puis les débats ont repris. Le futur site fédéral nous a été présenté : il sera à Saint Quentin en Yvelines, dans une immense ancienne Commanderie du 13ème siècle que la communauté d'agglomération aménagera pour nous.

Enfin, les derniers votes eurent lieu sur des points importants pour une future reconnaissance comme fédération délégataire : élection d'une DNCG (Direction Nationale de Contrôle de Gestion) et la modification des règlements disciplinaires. La FFE était la seule fédération sportive où un licencié pouvait porter plainte contre un autre licencié, du coup la commission de discipline fédérale était embouteillée avec plus de 80 plaintes en cours. Pour instruire ces dossiers un nouvel Instructeur Fédéral: Louis Risacher.

C'est vers 21h, après que Johanna Pomian ait remis aux Présidents de Ligue des CD présentant une première mouture d'un Guide Fédéral FFE, que nous avons pu nous diriger vers le sympathique buffet dînatoire offert par la FFE.

NATIONALE - 4

RONDE 3 GROUPE EST 4 Décembre 2005

ALBI		CAHORS		BLAYE LES MINES		CASTRES	
SERRES Olivier 2000	1 - 0	THAMIER Stephan 1970		ARLABOSSE Nicolas 1841	1 - 0	LE DOARE Bernard 1920	
SCHEGERIN Andre 1840	1 - 0	NIVAT Alain 1886		OLLE Jean-Pierre 1720	X - X	MARTINEZ Loic 1860	
EB-LEVADOUX Yvan 1870	1 - 0	NOUVEL Denis 1700		JALRAS Laurent 1720	1 - 0	CAZALS Philippe 1840	
AUREJAC Pierre 1650	0 - 1	VAN HALL Pieter 1800		VALAT Jean-Marie 1690	1 - 0	CARIVENC Thierry 1790	
FABRE Philippe 1698	0 - 1	ROUQUAL Guy 1620		DEVALS Nicolas 1640	0 - 1	BUITEN Herman 1690	
SUJOYAN Ararat 1599	X - X	MONTREUILLE Pierre 1590		VALADE Patrick 1580	1 - 0	ROSIERE Guy 1500	
DAOUBEKOV Said 1499	1 - 0	HOUMEAU Dominique 1500		GRARD Alain 1570	1 - 0	STAS Jean 1490	
KRASNOBRODA Maurice 1480	0 - 1	LAVABRE Bernard 1560		SANTOUL Pascal 1480	0 - 1	GUILLET Yvan 1499	
	4-3				5-2		
COLOMIERS		STE FOY		TOURNEFEUILLE-2		RODEZ	
HANTISSE Alain 1980	0 - 1	VIALARET Laurent 2081		DE BARROS Frederic 2073	0 - 1	TANGUY Fabien 2087	
DURBIZE Patrick 1940	1 - 0	LACRESSE Regis 1890		KLINCHAND Didier 1965	1 - 0	NGHIEM Luat 2050	
MOISEYEV Vlas 1810	0 - 1	NOLL Dominik 1699		CASELLA Laurent 2028	1 - 0	DE BIASI Robert 1875	
BOUGHRIET Mehdi 1840	0 - 1	BOULOGNE Laurent 1770		WEHMEIER Manuel 1920	1 - 0	BESSET Thierry 1850	
AVDAGIC Hilmija 1840	1 - 0	AJDARI Emmanuel 1620		JACQUART Christian 1830	1 - 0	NENERT Louis 1780	
ALLADAYE Rene 1720	1 - 0	MISIASZEK Stephan 1600		PINAULT Ronan 1790	0 - 1	FOREST Eric 1760	
ARTIS Francois 1760	1 - 0	MARTIN DE LA MOUTTE 1500		GUESDON Joel 1680	0 - 1	CUQ Christian 1610	
BLESING Alicia 1730	1 - 0	DELIOT Philippe 1540		TREINSOUTROT Victor 1660	X - X	CREMERS Bertrand 1520	
	5-3				4-3		

CLASSEMENT	1	TOURNEFEUILLE 2	9	4	11	7	5	BLAYE LES MINES	5	1	9	8
	2	COLOMIERS	8	5	13	8	6	ALBI	5	-4	8	12
	3	RODEZ	7	6	13	7	7	CASTRES	4	-8	6	14
	4	STE FOY	7	1	10	9	8	CAHORS	3	-5	7	12

RONDE 3 GROUPE OUEST 4 Décembre 2005

LOURES BAROUSSE		AUCH		CEIT-2		VILLENEUVE TLS	
BRICARD Herve 2126	X - X	MESPLES Jean-Marc 2030		DHORNE Sebastien 2150	0 - 1	CESBRON Guy 2135	
PFEIFER Andreas 2130	0 - 1	LE GALLEN Luc 2120		GRILL Marc 2140	1 - 0	ALONSO Jesus 1840	
ORIOU Patrice 2090	1 - 0	POKEE Anne-Josephe 2006		HUTIN Christophe 2138	0 - 1	ARIOLI Claude 1920	
CONDEMINAS Christian 1770	0 - 1	GOLIC Nadil 1990		RODRIGUEZ Angel 2087	1 - 0	GARCIA DEL PRADO B 1790	
LAVOLE Olivier 1770	0 - 1	JOIN Etienne 1790		TESAN Michael 2085	1 - 0	BRETON Yves 1860	
RIBOU Jacques 1870	X - X	ROUEDE Gilbert 1822		LASSABE Nicolas 1900	0 - 1	SAUBIETTE Jean-Michel 1690	
SAUNDERS Mark 1699	1 - 0	HOELTZEL Guillaume 1620		BOUHANA Marie 1840	0 - 1	TAIEB Marcel 1650	
CORDIER Michel 1570	1 - 0	BOUGOUIN Blaise 1620		BRAUCKMANN Hartwich 1710	X - X	SAUBIETTE Cyrille 1750	
	3-3				3-4		
TOURNEFEUILLE-3		LARDENNE		CONDOM-2		CASTEL / MOISSAC	
MARNI-SANDID Tarik 1720	0 - 1	MURATET Lucas 1840		ASPINALL John 1840	X - X	LACROIX Romain 2081	
BROCHET Thierry 1763	0 - 1	VIDEAU Yannick 1810		PAGNONCELLI Herve 1870	0 - 1	CATALA Laurent 1810	
EGEA Claude 1670	0 - 1	PARPINEL Mario 1810		CALATRAVA Julian 1850	1 - 0	RIVIERE Frederic 1900	
TARAVAUD Evelynne 1640	0 - 1	RAYNAUD Pascal 1680		BEAURAIN Louis 1820	X - X	CEBOLLERO Daniel 1680	
PELLETIER Rachel 1600	0 - 1	REYNES Philippe 1720		RAUZIERES Guy 1780	1 - 0	VAINGUER Guillaume 1780	
PINAULT Mailys 1440	1 - 0	DRUET Alain 1499		BERTHELOT Nathan 1720	0 - 1	SANGOI Jean-Jacques 1760	
MOISSELIN Jean-Marc 1499	1 - 0	STRUB Bruno 1499		JACOB Claude 1660	0 - 1	DIRAT Sylvain 1750	
VARET Charles 1199	F - 1	FINKEL Jacques 1499		SEGUELONG Patrick 1530	X - X	TILLOL Jean-Claude 1600	
	2-6				2-3		

CLASSEMENT	1	CEIT- 2	7	6	13	7	5	LOURES BAROUSSE	6	-2	9	11
	2	CASTEL / MOISSAC	7	5	12	7	6	AUCH	6	-2	9	11
	3	CONDOM 2	7	5	12	7	7	LARDENNE	5	0	11	11
	4	VILLENEUVE TLS	7	3	12	9	8	TOURNEFEUILLE 3	3	-15	3	18

NATIONALE - 4

RONDE 4 GROUPE EST 15 Janvier 2006

CASTRES		ALBI		CAHORS		COLOMIERS	
LE DOARE Bernard 1870	1 - 0	SERRES Olivier 1950		THAMIER Stephan 1910	1 - 0	HANTISSE Alain 1990	
MARTINEZ Loic 1870	0 - 1	EB-LEVADOUX Yvan 1920		NIVAT Alain 1886	1 - 0	DURBIZE Patrick 1960	
CAZALS Philippe 1810	1 - 0	SCHEGERIN Andre 1910		DAVAL Christophe 1760	0 - 1	MOISEYEV Vlas 1840	
LE DOARE William 1850	0 - 1	GIPOULOUX Laurent 1810		NOUVEL Denis 1680	0 - 1	AVDAGIC Hilmija 1880	
BUITEN Herman 1680	0 - 1	LEFEVRE Gerard 1890		ROUQUAL Guy 1660	1 - 0	ALLADAYE René 1800	
STAS Jean 1550	0 - 1	DAOURBEKOV Said 1780		DELMAS Jean 1580	0 - 1	ARTIS Francois 1770	
GUILLET Yvan 1499	0 - 1	FABRE Philippe 1698		HOUMEAU Dominique 1550	X - X	BLESING Rene 1750	
FOURNIER Marcellin 1400	X - X	DE BARALLE Michel 1550		MONTREUILLE Pierre 1540	0 - 1	BLESING Alicia 1710	
	2-5				3-4		
RODEZ		BLAYE LES MINES		STE FOY		TOURNEFEUILLE-2	
TANGUY Fabien 2070	1 - 0	ARLABOSSE Nicolas 1857		VIALARET Laurent 2083	1 - 0	DE BARROS Frederic 2077	
NGHIEM Luat 2040	X - X	OLLE Jean-Pierre 1750		LACRESSE Regis 1860	0 - 1	KLINCHAND Didier 1965	
FOREST Eric 1870	1 - 0	DEVALS Nicolas 1730		NOLL Dominik 1699	0 - 1	LAURAIN Dominique 2047	
DE BIASI Robert 1849	0 - 1	JALRAS Laurent 1750		BOULOGNE Laurent 1760	0 - 1	CASELLA Laurent 2028	
NENERT Louis 1750	1 - 0	VALAT Jean-Marie 1710		TRIER Marc 1650	X - X	JACQUART Christian 1840	
BESSET Thierry 1830	1 - 0	VALADE Patrick 1620		VARINOIS Arnaud 1599	X - X	PINAULT Ronan 1770	
CUQ Christian 1690	1 - 0	SANTOUL Pascal 1460		LECUREUX Yves 1599	0 - 1	GUESDON Joel 1670	
CREMERS Bertrand 1510	1 - 0	GAYRAUD Christian 1490		MOREAU Emilien 1530	X - X	TREINSOUTROT Victor 1650	
	6-1				1-4		

CLASSEMENT	1	TOURNEFEUILLE-2	12	+7	15	8	5	STE FOY	8	-2	11	13
	2	COLOMIERS	11	+6	17	11	6	BLAYE LES MINES	6	-4	10	14
	3	RODEZ	10	+11	19	8	7	CASTRES	5	-11	8	19
	4	ALBI	8	-1	13	14	8	CAHORS	4	-6	10	16

RONDE 4 GROUPE OUEST 15 Janvier 2006

AUCH		VILLENEUVE TLS		LOURES BAROUSSE		TOURNEFEUILLE-3	
POKEE Anne-Josephe 2021	0 - 1	CESBRON Guy 2128		ORIOU Patrice 2150	1 - 0	GARREL Pascal 1730	
GOLIC Nadil 1990	1 - 0	ARIOLI Claude 2010		BRICARD Herve 2079	X - X	DEVOS Herve 1798	
VERGES Jean 1800	0 - 1	BRETON Yves 1900		RIBOU Jacques 1850	0 - 1	TARAVAUD Evelynne 1620	
ROUEDE Gilbert 1822	0 - 1	ALONSO Jesus 1830		CONDEMINAS Christian 1740	1 - 0	EGEA Claude 1720	
DEVECCHI Jorge 1630	0 - 1	GARCIA DEL PRADO 1760		SAUNDERS Mark 1699	1 - 0	MOISSELIN Jean-Marc 1499	
BLONDELON Paul 1440	0 - 1	TAIEB Marcel 1670		PONSOLLE René 1540	0 - 1	PINAULT Mailys 1440	
SOLIRENE Christophe 1499	0 - 1	SAUBIETTE Cyrille 1730		CORDIER Michel 1580	0 - 1	CABRIT Thibaut 1270	
POKEE Michele 1310	0 - 1	SAUBIETTE Jean-Michel 1770		DAVID Philippe 1420	1 - 0	MOISSELIN-STOLL Simon 1110	
	1-7				4-3		
CASTEL / MOISSAC		CEIT-2		LARDENNE		CONDOM-3	
LACROIX Romain 2068	0 - 1	HUTIN Christophe 2138		VIDEAU Yannick 1900	0 - 1	BAUMANN Benjamin 2007	
DIRAT Sylvain 1790	0 - 1	GRILL Marc 2146		MURATET Lucas 1830	1 - 0	BEAURAIN Louis 2000	
VAINGUER Guillaume 1770	0 - 1	DHORNE Sébastien 2100		REYNES Philippe 1810	X - X	THET Sylvain 1950	
CATALA Laurent 1860	0 - 1	FAYETTE Sylvain 2027		PARPINEL Mario 1800	1 - 0	CALATRAVA Julian 1910	
RIVIERE Frederic 1860	0 - 1	TESAN Michael 2070		DRUET Alain 1499	0 - 1	ASPINALL John 1900	
SANGOI Jean-Jacques 1750	1 - 0	LASSABE Nicolas 1900		FOING Marc 1470	0 - 1	RAUZIERES Guy 1780	
CEBOLLERO Daniel 1630	0 - 1	LE FOURNIER Bastien 1895		CRESPIN Philippe 1499	X - X	BERTHELOT Nathan 1760	
ROQUES Olivier 1400	1 - 0	BRAUCKMANN Hartwich 1750		STRUB Bruno 1499	0 - 1	JACOB Claude 1660	
	2-6				2-4		

CLASSEMENT	1	C.E.I. TOULOUSE 2	10	10	19	9	5	CASTEL-MOISSAC	8	1	14	13
	2	VILLENEUVE TLS	10	9	19	10	6	AUCH	7	-8	10	18
	3	CONDOM 2	10	7	16	9	7	LARDENNE	6	-2	13	15
	4	LOURES BAROUSSE	9	-1	13	14	8	TOURNEFEUILLE 3	4	-16	6	22

REGIONALE - 1

RONDE 3 POULE A 4 Décembre 2005

CATE		CEIT-3	CONDOM-3		COLOMIERS-2
PARISSE Denis 1990	1 - 0	MUNERET Maurice 1750	BAUMANN Benjamin 2007	0 - 1	BLESING Rene 1700
BOUYT Bernard 1810	1 - 0	FAVAREL Alexis 1680	VITROU Jonathan 1995	X - X	DECORCHEMONT Julien 1740
DUFOR Jean-François 1470	0 - 1	PIGIERE Dominique 1670	TAUZIEDE Jean-Pierre 1620	X - X	CHARRUYER Baptiste 1480
GOMEZ Jean-Pierre 1490	0 - 1	RIGAL Samy 1650	MARTIN Stephane 1620	X - X	AMBLARD Philippe 1540
DELAY Guillaume 1450	X - X	BEDEL Jean 1499	PORCHE Christian 1610	1 - 0	ARTIS Paul 1570
SABANOWSKI Jean-Ci 1499	1 - F		SCHWARZ Klaus 1580	1 - 0	FASQUEL Claire 1199
	3-2			2-1	
FIGEAC		MONTAUBAN-2	LUCHON		VIC EN BIGORRE
LUIS Henri 1790	1 - 0	RAVON Michel 1630	MOREAU Philippe 1750	1 - 0	LABAT Jory 1750
HEGRAY Romain 1590	1 - 0	MARQUET Olivier 1740	MIQUEL Pierre 1640	0 - 1	GIRAUT Laurent 1840
QUOIRIN Roger 1499	1 - 0	FOUSSAT Frederic 1450	LLOVERAS Jean-Jacques 1580	0 - 1	THIMONIER Victor 1550
STAHL Pierrick 1499	X - X	PALOS Jean-Luc 1550	GALES Jacques 1350	0 - 1	LABAT Thierry 1380
HEGRAY Charlie 1450	1 - 0	DELACHOUX Didier 1260	LEFAUQUEUR Alain 1410	1 - 0	SUSINI Yannick 1410
PAILLARD Jean 1399	1 - 0	COPIN Jean 1170	MOREAU Maximilien 1360	1 - 0	MORO Sebastien 1370
	5-0			3-3	

CLASSEMENT	1	FIGEAC	9	14	15	1	5	COLOMIERS 2	5	-6	4	10
	2	CATE	9	3	8	5	6	LUCHON	4	-2	7	9
	3	CONDOM 3	7	1	6	5	7	VIC EN BIGORRE	4	-6	5	11
	4	CEIT 3	6	2	8	6	8	MONTAUBAN 2	4	-6	4	10

RONDE 3 POULE B 4 Décembre 2005

ALBI-2		CEIT-4	MILLAU		VILLENEUVE TLS-2
CHAUVEAU Philippe 2042	1 - 0	BENAYOUN David 1650	GODON Philippe 1994		FAURE Stephane 1620
DE BARALLE Michel 1610	0 - 1	SELAM Herve 1550	CARRIERE Jean-Philippe 1945		TORCHAUSSÉ Michel 1580
REYNA Quentin 1470	1 - 0	CHMARGOUNOF Georges 1399	CROUX Laurent 1770		SPANOUKAKIS Serge 1580
ROQUES Michel 1499	1 - 0	RIQUET Didier 1499	CHORAZY Andre 1710		HERNANDEZ Jeremy 1550
LAMBOLEZ Pierre-Yves 1550	0 - 1	LENOIR Patrice 1470	CALVIGNAC Maurice 1620		FRAYSSE Sebastien 1450
LOPEZ Michel 1360	1 - 0	CHEVALIER Pierre 1240	HAZAK Marcel 1320		DOUSTENS Jean-Jacques 1450
	4-2			3-2	
FOIX		RAMONVILLE-2	MURET GAMBIT-2		MURET LIBRE ECH.
LANLLIER Bruno 2000	X - X	FAURE Nicolas 2010	PARTINICO Jeremy 2000	1 - 0	MONTEILS Fernand 1670
LUNEAU Gilles 1943	0 - 1	LEGROS Jean-Luc 1960	CAMILLERI Herve 1840	1 - 0	ARDOLADE Jean-Michel 1650
MASOT Liberto 1780	0 - 1	GALBY Vassili 1908	MALLOFRE Vincent 1740	1 - 0	LOPEZ Gabriel 1499
FERREIRA Georges 1730	0 - 1	FROMENTIN Sebastien 1940	RAHAL Sami-Antoine 1750	1 - 0	MORUZ Patrick 1500
EVRRARD Emmanuel 1730	1 - 0	IWANESKO Alexandre 1540	FORA Jean-Paul 1660	1 - 0	GUERMITE Ahmed 1499
CARINOLA Marco 1690	1 - 0	MARY Jean-François 1460	CALLEJON Bernard 1520	1 - 0	COSTAMAGNO Yves 1450
	2-3			6-0	

CLASSEMENT	1	GAMBIT MURET 2	8	10	12	2	5	ALBI 2	5	-1	7	8
	2	MILLAU	8	3	8	5	6	LIBRE ÉCH. MURET	5	-6	6	12
	3	RAMONVILLE 2	8	2	9	7	7	CEIT 4	4	-6	6	12
	4	FOIX	7	6	11	5	8	VILLENEUVE TLS-2	3	-8	3	11

La composition de l'équipe de Foix procure une surprise et un plaisir. On y voit le nom de Georges Ferreira. Cet ancien joueur de l'équipe de Lavelanet de la grande époque, il y a une quinzaine d'années, avait disparu du paysage échiquéen depuis bien longtemps. Le voilà qui revient à la compétition dans son Ariège natale. Une bonne nouvelle pour Foix. Ne manque plus à cette sympathique équipe de Foix que de "récupérer" un joueur original et talentueux qui s'est retiré dans sa ferme ariégeoise depuis des lustres: David Loft. Le reverrons-nous un jour devant un échiquier? Malgré sa défaite, Foix est loin d'avoir renoncé à la montée. Qu'on se le dise ! Cette année, Figeac semble avoir trouvé une belle santé. Quelle gnaque ! Les voilà bien partis pour intégrer la N4 , à moins qu'ils ne trouvent sur leur route des équipes aussi ambitieuses qu'eux. Et il y en a !

REGIONALE - 1

RONDE 4 POULE A 15 Janvier 2006

COLOMIERS-2		CATE		CEIT-3		FIGEAC	
DECORCHEMONT Julien 1760	1 - 0	PARISSE Denis 2020					
ARTIS Paul 1570	X - X	BOUYT Bernard 1790					
CHARRUYER Baptiste 1440	X - X	DUFOR Jean-François 1450					
QUARTERMAIN Mark 1499	1 - 0	DELAY Guillaume 1480					
GHAFARI Léo 1199	0 - 1	POUSSY Daniel 1450					
FASQUEL Claire 1199	0 - 1	SABANOWSKI Jean-Cl1499					
	2 - 2				3 - 1		
VIC EN BIGORRE		CONDOM-3		MONTAUBAN-2		LUCHON	
				LE LIGEOUR Yann 1650	X - X	MOREAU Philippe 1720	
				GILABERT David 1690	1 - 0	LLOVERAS Jean-Jacques 1530	
				RAVON Michel 1600	1 - 0	DORLEAC Joel 1590	
				FOUSSAT Frédéric 1420	0 - 1	MIQUEL Pierre 1630	
				PALOS Jean-Luc 1480	1 - 0	MOREAU Maximilien 1370	
				KIENLEN Gerard 1420	0 - 1	LEFAUQUEUR Alain 1440	
	0 - 3				3 - 2		

REGIONALE 2

RONDE 3 POULE UNIQUE 4 Décembre 2005

MONTECH		CASTEL / MOISSAC-3		COLOMIERS-3		TARBES-2	
AUGE Jean 1952	1 - 0	DUHON Jean-Noel 1390		MARAVAL Yves 1499	0 - 1	LEHMAN Denis 1750	
DESQUINES Charles 1340	X - X	TABONE Yves 1470		CHAHED Sophie 1499	0 - 1	MARTINEZ Benito 1700	
WACKER Antoine 1410	0 - 1	CARTERON Olivier 1430		MOURET Arnaud 1370	0 - 1	BILDSTEIN Gerard 1730	
SAUTY Francis 1220	1 - 0	DUHON Marie-Pierre 1200		RANC Florian 1170	0 - 1	AZNAR Georges 1530	
	2-1				0-4		
FOIX-2		COLOMIERS-5		CASTEL / MOISSAC-2-		FIGEAC-2	
VERWAERDE Herve 1720	1 - 0	LAGARRIGUE Remy 1199		HADDAB Roland 1560	1 - F		
DAVID Philippe 1640	1 - 0	RUALT Nicolas 1199		PRIEUR Axel 1580	1 - F		
LELONG Adelin 1510	1 - 0	DAULIAC Jordan 1199		ELMS Malcom 1499	1 - F		
VERWAERDE Jolanthe 1480	1 - 0	RUALT Vincent 1199		ROQUES Olivier 1410	1 - F		
	4-0				4-0		
GRENADE		L'UNION		LOURES BAROUSSE-2		FOIX-3	
WOIRGARD Jean-Claude 1499	1 - 0	PERROUX Jacques 1710		PONSOLLE Rene 1540	1 - 0	YEBDRI Eric 1499	
RIBES Edouard 1499	0 - 1	IVANOFF Dimitri 1450		DAVID Philippe 1490	0 - 1	PORTET Benoit 1310	
RIBES Mireille 1499	0 - 1	RAULIN Dimitri 1350		BOUSQUET Christophe 1499	0 - 1	FONTENY Matthieu 1290	
SIMONET Jacques 1350	0 - 1	CID Edouard 1199		FAUCHEUX Audric 1080	1 - 0	PYRONNET Guilhem 1099	
	1-3				2-2		
GAILLAC		COLOMIERS-4		MURET-3		VILLENEUVE TLS-3	
PECCINI Jean-Pierre 1490	1 - 0	GHAFFARI Leo 1199		FLOURAC Jean-Paul 1670	1 - 0	HALLET Maurice 1550	
NICODEME Jack 1499	1 - 0	ZAAROURI Youssef 1199		LE DIGABEL Patrick 1560	1 - 0	RABOUL Francois 1360	
PALACIN Roger 1499	1 - 0	PICHOT Benjamin 1199		BOUKHRIS Yacine 1550	1 - 0	TOMAS David 1290	
ROIG Lucas 1099	0 - 1	JUYOL Corentin 1199		HEUDE Jean-Noel 1310	1 - 0	ALONSO Guillaume 1199	
	3-1				4-0		
RAMONVILLE-3		BRUGUIERES		CATE-2		VILLENEUVE TLS-4	
LEZAUD Pascal 1530	0 - 1	DAMIANO Herve 1710		THOMAS Florian 1199	1 - 0	TOMAS Vincent 1120	
BERTRAND Boris 1499	0 - 1	LARRIEU Frederic 1499		GENTY Titouan 1199	1 - 0	SARNO Theodore 1199	
RIVIERE Jean-Christophe 1499	0 - 1	FERNANDEZ Roland 1499		FALGUIERE Bertrand 1199	X - X	CORRECH Manuel 1010	
BOUET Arnaud 1330	1 - 0	BEJAUD Bruno 1499		BARRAL Adrien 1199	1 - F		
	1-3				3-0		
LOURDES		AUCH-2		MONTAUBAN-3		RODEZ-2	
ALIK Michel 1700	1 - 0	DEVECCHI Jorge 1630					
HERVE Jean-Joseph 1680	1 - 0	DUQUE-DIAZ Valerie 1499		FORFAIT GENERAL			
GUENOUN Kamal 1499	1 - 0	BLONDELON Paul 1470					
ALIK Simon 1310	0 - 1	POKEE Michele 1300					
	3-1				0-4		

CLASSEMENT						7	MURET 3				16	BRUGUIERES			
						8	L'UNION				17	FIGEAC 2			
						9	COLOMIERS 3				18	VILLENEUVE TOLOSANE 3			
						10	CATE 2				19	VILLENEUVE TOLOSANE 4			
1	FOIX 2	9	11	11	0	11	LOURES BARS 2				20	RODEZ 2			
2	TARBES 2	9	10	10	0	12	FOIX 3				21	LOURDES			
3	MONTECH	9	7	9	2	13	COLOMIERS 5				22	RAMONVILLE 3			
4	GAILLAC	7	4	8	4	14	COLOMIERS 4				23	AUCH 2			
5	CASTEL MOISSAC 2	7	3	7	4	15	GRENADE				24	MONTAUBAN 3			
6	CASTEL MOISSAC 3	7	3	7	4										

CONDOM Centre Salvandy
 Chaque premier samedi du mois. A partir de 14H Tournoi de rapides
 5 rondes Ouvert à tous Inscription gratuite

REGIONALE 2

RONDE 4 ♔ POULE UNIQUE ♔ 15 Janvier 2006

TARBES-2		FOIX-2		L'UNION		MONTECH	
BILDSTEIN Gerard 1740	1 - 0	CARINOLA Marco 1640		PERROUX Jacques 1730	0 - 1	AUGE Jean 1941	
MARTINEZ Benito 1710	1 - 0	VERWAERDE Herve 1730		IVANOFF Dimitri 1460	0 - 1	WACKER Antoine 1430	
LABARTHE Francois 1710	1 - 0	DAVID Philippe 1630		CID Edouard 1199	0 - 1	DESQUINES Charles 1390	
VASSEUR Philippe 1580	X - X	LELONG Adelin 1530		PERROUX Valentin 1009	0 - 1	SAUTY Francis 1260	
3 - 0				0 - 4			
CASTEL / MOISSAC-3		GAILLAC		CASTEL / MOISSAC-2		MURET-3	
TABONE Yves 1580	X - X	PALACIN Roger 1499		PRIEUR Axel 1620	1 - 0	FLOURAC Jean-Paul 1720	
DUHON Jean-Noel 1390	0 - 1	NICODEME Jack 1480		TILLOL Jean-Claude 1580	0 - 1	BOSCHETTI Patrick 1499	
CARTERON Olivier 1450	1 - 0	ROIG Lucas 1310		HADDAB Roland 1530	0 - 1	BOUKHRIS Yacine 1500	
DUHON Marie-Pierre 1240	0 - 1	VACHER David 1099		CASTRO Jean-Pierre 1370	X - X	HEUDE Jean-Noel 1330	
1 - 2				1 - 2			
FOIX-3		COLOMIERS-3		COLOMIERS-5		LOURES BAROUSSE-2	
YEBDRI Eric 1499	1 - 0	MARAVALL Yves 1499			1 - F		
FONTENY Matthieu 1330	1 - 0	CHAHED Sophie 1499			1 - F		
PORTET Benoit 1410	0 - 1	MOURET Arnaud 1330			1 - F		
PYRONNET Guilhem 1099	0 - 1	RANC Florian 1200			1 - F		
2 - 2				4 - 0			
GRENADE		CATE-2		COLOMIERS-4		BRUGUIERES	
WOIRGARD Jean-Claude 1499	0 - 1	GOMEZ Jean-Pierre 1490		LESTRINGANT Guillaume 1150	0 - 1	LARRIEU Frederic 1499	
RIBES Edouard 1499	1 - 0	THOMAS Florian 1199		ZAAROURI Youssef 1199	0 - 1	ELBAZ Jacques 1499	
RIBES Mireille 1499	1 - 0	GENTY Titouan 1199		LUQUET Thomas 1199	1 - 0	FERRIEU Loic 1199	
SIMONET Jacques 1310	X - X	GOMEZ Romain 1180		JUYOL Corentin 1199	1 - 0	FROMONT Nathan 1099	
2 - 1				2 - 2			
VILLENEUVE TLS-3		LOURDES		RAMONVILLE-3		VILLENEUVE TLS-4	
RABOUL Francois 1350	0 - 1	HERVE Jean-Joseph 1680		BERTRAND Boris 1499	1 - 0	SARNO Theodore 1199	
TOMAS David 1280	0 - 1	TORRECILLA Marie-Th 1499		JAMMOT Jean-Louis 1410	1 - 0	TOMAS Vincent 1160	
GARNIER Florian 1199	0 - 1	GUENOUN Kamal 1499		BALSSA Julien 1370	1 - 0	SCOTT Mathieu 1099	
ALONSO Guillaume 1199	0 - 1	BASAIA Yan 1199		BEDOS Ophelie 1300	1 - 0	CORRECH Manuel 1040	
0 - 4				4 - 0			
RODEZ-2		FIGEAC-2		AUCH-2		MONTAUBAN-3	
	1 - F			DUQUE DIAZ Valérie 1499	0 - 1	DELACHOUX Didier 1230	
	1 - F			DUQUE DIAZ Paolina 1009	0 - 1	ARIGAULT Thomas 1190	
	1 - F			SADONES Thibault 1099	0 - 1	COPIN Jean 1160	
	1 - F			NOEL Jonathan 1099	0 - 1	KARBOUKHINE Andrei 1099	
4 - 0				0 - 4			

CLASSEMENT						7	CASTEL/MOISSAC-2				8	+2	8	6	16	LOURES BAROUSSE-2				7	-4	5	9
						8	FOIX-3				8	-1	7	8	17	RODEZ-2				6	+8	8	0
						9	L'UNION				8	-2	7	9	18	LOURDES				6	+6	7	1
1	TARBES-2		12	13	13	0	10	GRENADE		8	-2	6	8	19	RAMONVILLE-3		6	-2	7	9			
2	MONTECH		12	11	13	2	11	GAILLAC		7	+5	10	5	20	MONTAUBAN-3		6	-8	4	12			
3	FOIX-2		10	+8	11	3	12	CASTEL/MOISSAC-3		7	+2	8	6	21	FIGEAC-2		6	-8	4	12			
4	MURET-3		10	+4	9	5	13	CATE-2		7	0	7	7	22	VILLENEUVE-TLS- 3		5	-10	3	13			
5	COLOMIERS-5		9	+2	9	7	14	COLOMIERS-4		7	-2	7	9	23	VILLENEUVE-TLS- 4		5	-10	2	12			
6	COLOMIERS-3		9	+1	8	7	15	BRUGUIERES		7	-3	6	9	24	AUCH-2		4	-10	2	12			

Rappel: les quatre premières du groupe monteront en Régionale 1.

Après la quatrième ronde, passée la mi-parcours, Tarbes-2 qui a gagné toutes ses parties caracole en tête suivi par l'équipe de Montech de Jean Augé qui n'a perdu qu'une partie. Foix et Muret sont en embuscade ainsi que les deux équipes de Colomiers qui ne sont pas loin. La montée devait se jouer entre ses 6 équipes. Remarquez la bonne tenue des trois équipes qui font leur entrée dans cette compétition; Gaillac, Bruguères; Grenade.

NATIONALE III

RONDE 4 ♖ 4 Décembre 2005

TARBES		BORDEAUX II		BEZIERS		MONTAUBAN	
LEMOINE Benoît 2142	X - X	DUVERDIER Serge 2063		LACLAU Daniel 2285	X - X	GREGORY Daniel 2060	
TUGAYE Francis 2116	0 - 1	GALLICE François 1893		FRANCOIS Sébastien 2097	X - X	HOAREAU Nicolas 2000	
RICH Philippe 1970	0 - 1	HORELLOU Alain 1971		HASBI Nabil 1926	X - X	CANIVET Christophe 1912	
LACOMME Christophe 1960	X - X	BILLARD Freddy 1890		MARCO Clement 1904	1 - 0	CABANES Kim 1840	
LANGLOIS Jérôme 1880	1 - 0	FOUCHER Valentin 1770		PASCAL-MOUSSELDARD Ph 1920	1 - 0	NOUGAYREDE Jean-Louis 1760	
ABERLENC Thomas 1800	0 - 1	COURTINE Thomas 1620		BASTY Bernard 1954	1 - 0	DE JONG Arjen 1750	
CARASSUS Jean-Louis 1730	0 - 1	FABRE Nicolas 1499		MIRALLES José 1972	1 - 0	LECOULTRE Patrick 1744	
BUNJAKU Rijard 1699	X - X	DUFOUR François 1600		LABOUCARIE Gabriel 1790	1 - 0	LE LIGEOUR Yann 1650	
SABATUT Sandrine 1499	1 - 0	DUFOUR Céline 1440		MARCO Marie-Therese 1270	X - X	JOANEZ Virginie 1590	
		2-4				5-0	
CONDOM		ECH. TOULOUSAIN		MURET		RAMONVILLE	
MARTINEZ MARTIN Inigo 2219	1 - 0	JUNG Pascal 2120		CARPENTIER Jean-Christ 2071	0 - 1	f BEDOS Michel 2277	
MINDEGUIA GURUCEAGA 2171	X - X	DEZAELE Christophe 2130		HERVET Gilles 2060	0 - 1	CONSTANTIN David 2115	
NAVARETE DELGADO S 2243	1 - 0	SAKRI Abdelhak 1979		PARTINICO Jeremy 2000	0 - 1	CHANELLE Noe 2076	
BEDUE Julien 2109	X - X	GARAUD Alain 1920		RIVIERE Gerard 1930	X - X	CAMEL Lorenzo 2072	
RELEA Nicolas 2090	1 - 0	ROBICHON Franck 1890		BOUTHIER Jacques 2007	0 - 1	BOLON Karelle 2049	
DUCRET Thomas 2186	1 - 0	STEFFENS David 1830		PASTORELLI Loic 1790	0 - 1	TROMP Hendrik-Jan 2030	
FOURNIER Camille 2071	0 - 1	DARAGON Bruno 1720		BOUKHRIS Khaled 1699	0 - 1	ROUVERET Philippe 1820	
BEAURAIN Jérôme 2110	1 - 0	TOURON Jean-François 1770		THIRION Patrick 1799	1 - 0	JACOB Rajna 1470	
BENMESBAH Sarah 1799	X - X	TOURNAY Angelina 1610		BARRAUD Claudine 1310	0 - 1	JARLAUD Levi 1370	
		5-1				1-7	

RONDE 5 ♖ 15 Janvier 2006

LIBOURNE		TARBES		RAMONVILLE		MONTPELLIER EURO I	
DUFEAL Julien 2121	X - X	LEMOINE Benoît 2121		f BEDOS Michel 2284	X - X	m VAISMAN Volodia 2340	
BERARD Serge 2030	X - X	RICH Philippe 1930		CAMEL Lorenzo 2076	0 - 1	BERTRAND Frederic 2273	
AUNEAU Dominique 2020	1 - 0	LANGLOIS Jérôme 1880		CONSTANTIN David 2117	0 - 1	GUERIN Gilles 2217	
BAUDOIN Stephane 2013	1 - 0	CARASSUS J-L 1770		TROMP Hendrik-Jan 2090	X - X	PALLEJA Xavier 2207	
GUICHENEY Pascal 1910	1 - 0	BUNJAKU Rijard 1699		BOLON Karelle 2049	1 - 0	FRISK Ellinor 2001	
CHELLE Herve 1970	1 - 0	BAUMGARTNER G 1690		FAURE Nicolas 2010	0 - 1	MARTINEZ Gerard 2068	
QUEYROI Daniel 1890	0 - 1	AZNAR Georges 1550		FRIT Philippe 2022	1 - 0	PUIG Jacques 2078	
CASTAING-RODE S 1770	1 - F			CHANELLE Noé 2091	1 - 0	SERRA Laurent 1920	
VAUPRE Francis 1380	1 - F			ROUVERET Philippe 1850	1 - 0	ROGER Laureline 1540	
		6-1				4-3	
ECH. TOULOUSAIN		MURET		MONTAUBAN		CONDOM	
DEZAELE Christophe 2142	0 - 1	HERVET Gilles 2100		PLANELL Eric 2179	X - X	MINDEGUIA GURUCEAGA 2179	
JUGLARD Eric 2132	1 - 0	PARTINICO Jeremy 2000		GREGORY Daniel 2056	0 - 1	NAVARETE DELGADO S 2219	
JUNG Pascal 2025	0 - 1	MILNES Anthony Cp 2100		HOAREAU Nicolas 1940	X - X	BEAURAIN Jerome 2101	
GARAUD Alain 1920	X - X	CARPENTIER Jean-Christ 2046		CANIVET Christophe 1910	0 - 1	BEDUE Julien 2109	
SAKRI Abdelhak 1979	X - X	BOUTHIER Jacques 2004		DE JONG Arjen 1740	0 - 1	DUCRET Thomas 2197	
STEFFENS David 1820	0 - 1	RIVIERE Gerard 1890		LECOULTRE Patrick 1752	0 - 1	WOLOSZYN Florent 2050	
AMANN Philippe 1820	0 - 1	PASTORELLI Loic 1780		JOANEZ Virginie 1550	0 - 1	FOURNIER Camille 2064	
DARAGON Bruno 1670	0 - 1	BOUKHRIS Khaled 1740			F - 1	PAGNONCELLI Herve 1790	
TOURNAY Angelina 1610	1 - 0	BARRAUD Claudine 1270			F - 1	BENMESBAH Sarah 1799	
		2-5				0-7	

Dans le groupe III, Pau Henri IV est premier suivi de Agen. Tarbes est 10^{ème} / 10 avec 5 points, puisqu'il a perdu tous ses matches. Son sort semble scellé.

Dans le groupe IV, Ramonville ayant gagné tous ses matches caracole en tête avec 15 points,. La dernière victoire contre Montpellier européen ne fut pas facile. A noter l'excellent résultat de Michel Bedos qui tient tête au MI Volodia Vaisman. La montée en N II n'est peut-être pas encore assurée, mais c'est tout comme. Condom écrase Montauban et se retrouve à la troisième place. Mais il y a danger de relégation pour les trois autres équipes : Echiquier Toulousain: 8^{ème} avec 7; Muret 9^{ème} avec 7; Montauban 10^{ème} avec 5 qui lui semble condamné.

Rappel: Les trois derniers sont relégués en Nationale-4

CHAMPIONNATS DEPARTEMENTAUX DES JEUNES

D'après les résultats que je possède, les championnats de jeunes, tous départements confondus (A l'exception de l'Aveyron dont je n'ai pas de nouvelles), ont réuni cette année 209 joueurs. On n'avait jamais vu une telle affluence. C'est un record de participation dans notre ligue. L'année dernière nous avions eu 145 participants. Alors que les années précédentes les joueurs de la Haute-Garonne représentaient 50% des participants de la ligue, cette année ils en représentent 35%. Preuve de la progression importante de la "province" dans cette compétition.

La phase ligue aura lieu du 22 au 25 février 2006 au lycée de la Cadène à Labège. Le responsable de la compétition est Michel Bedos. Cette année, le championnat de ligue des jeunes se fera au système suisse. Les participants à cette phase seront sélectionnés par le responsable. Dans chaque catégorie, chaque département aura droit à un nombre de joueurs proportionnel au nombre de licenciés.

ARIEGE

Le championnat des jeunes de l'Ariège s'est joué le 27 novembre 2005 à Foix. 13 participant. Mais il semblerait qu'il y ait un problème : certains des participants n'étaient pas licenciés, apparemment.

CADET

Matthieu FONTENY

BENJAMIN

Benoît PORTET

PUPILLE

Guilhem PYRONNET

PUPILLETTE

Jolanthe VERWAERDE

POUSSIN -G

Borrell VERWAERDE

POUSSINE

Zoé VERWAERDE

PETIT POUSSIN

Xavier ESPY

AUTRES

Maël JAHNSEN

Alexandre CORTES

Sylvain ESPY
Elodie PEREZ
Jérémy BARES
Laure BARES

HAUTES-PYRENEES

La sélection s'est faite le mercredi 30 Novembre 2005 à VIC EN BIGORRE sous la houlette de Jean Duché. Nombre maximum de rondes: 4. Nombre total de joueurs: 29. Ce qui est un très joli score. A signaler que la seule poussine de cette compétition, Mathilde Fourrier, a joué chacune des 4 rondes contre l'exempt du groupe des poussins et a tout gagné!

CADETS

- 1) TIMONIER Victor
- 2) CORDIER Quentin

MINIMES

- 1) FIORI Jérémy
- 2) FIORI Benjamin
- 3) RODRIGUEZ Daniel
- 4) **DUBERTRAND Laura**

BENJAMINS

- 1) LABAT Jory
- 2) LEGRAND Kevin
- 3) FAUCHEUX Audric
- 4) LELOUP Nicolas
- 5) JULIAN Cyril
- 6)

PUPILLES

- 1) JUNIO Florian
- 2) SERIS Thomas
- 3) CAMPS Guillaume
- 4) BARRERE Vincent

POUSSINS

- 1) LABAT Axel
- 2) MOSSET CANCEL Y.
- 3) LARDE PFEIFFER Hugo
- 4) PFEIFFER Clément
- 5) RAVELET Thomas
- 6) GUILLAUMEAU Adrien
- 7) LESCOURGUES Florian
- 8) CHASTIN Mael
- 9) JOSEPH Clément

POUSSINE

FOURRIER Mathilde

PETITS POUSSINS

- 1) FERNANDEZ Tony
- 2) ROBINET Thomas

TARN ET GARONNE

Le championnat départemental des jeunes du Tarn et Garonne s'est déroulé le samedi 3

décembre à l'Ancien Collège de Montauban et a été arbitré par Romain Lacroix. Nombre total de joueurs: 16. Voici le résultat de cette édition 2005

JUNIOR

LACROIX Romain.

CADETS

- 1) SOUYRI Pierre
- 2) CATALA Laurent

MINIMES

- 1) ARIGAULT Thomas.

BENJAMINS

- 1) ABIVEN Cedric
- 2) HERARD Noel

PUPILLES

- 1) ROQUES olivier
- 2) KARPOUKHINE Andrei
- 3) DUPRAT Segolene 1ere Pupillette
- 4) GREZELS Adrien
- 5) LAGACHE Antoine
- 6) MORYOUSEF Benjamin
- 7) LAVAL Romain

POUSSIN

RIGAL Benjamin.

PETITS-POUSSINS

- 1) GREZELS Florian
- 2) ROQUES Loïc.

GERS

Le championnat du Gers des jeunes s'est joué le WE des 17 et 18 décembre 2005 à Castéra-Verduzan dans la très belle salle des fêtes. Organisateur: le club de Condom. Arbitre: Thomas Ducret. Nombre de participants: 20 dont 9 d'Auch, 5 de Riscle, 6 de Condom.

7 catégories représentées.

rythme: 1 H au KO. 5 rondes maximum.

Il faut observer l'énorme renouvellement des joueurs gersois. Beaucoup des participants de l'année dernière ont disparu. Ainsi, le club d'Auch avait 6 nouveaux sur 9. Les "anciens" ont tous ou presque quitté le navire. Un peu inquiétant mais plein d'espérance en même temps, car il y a des nouveaux!

PETITS-POUSSINS

- 1- Theo Boucher

POUSSINS-G

- 1- Theo Buffalan
- 2- Joris Boucher
- 3- Noel Jonathan
- 4- Dalpos Yohann

POUSSINS-F

- 1- Boucher Marine
- 2- Solirène Samantha

PUPILLES-G

- 1- Sadones Thibault
- 2- Legal Vincent
- 3- Tancogne Victor
- 4- Tancogne Arthur
- 5- Noel Anthony
- 6- Sattler Anthony

PUPILLES-F

- 1- Hoeltzel Sandrine
- 2- Duque Diaz Paolina

BENJAMINS-G

- 1- Berthelot Nathan
- 2- Favard Gabriel
- 3- Cahuzac Marc
- 4- Gabouloff Anthony

MINIMES-G

- 1- Hoeltzel Guillaume

Chaque gagnant a eu sa coupe.

Les 2^{ème} et 3^{ème} ont eu des médailles. Les nombreux parents présents ont eu le spectacle de leur progéniture tendus vers la victoire avec sérieux et détermination. Au final, tous ont eu des rafraichissements.

Les correspondants locaux de : "la Dépêche" et "Sud-Ouest" ont fait un sympathique compte-rendu de ce WE échiquéen accompagné de quelques photos dans leur publication respective.

Voici la partie qui a opposé les deux meilleurs ELO du championnat au cours de la dernière ronde

HOELTZEL G. 1620
BERTHELOT N. 1720

1. e4 d6 2. d4 ♘f6 3. ♖c3 g6 4. ♗c4 ♗g7 5. ♘f3 O-O 6. ♗g5 ♘xe4 7. ♗xf7+

Regagne le pion mais donne une colonne ouverte à la tour "f7". Bien meilleur: 7. ♘xe4 d5 8. ♗d3 dxe4 9. ♗xe4 égalité.

7... ♗xf7 8. ♘xe4 ♗g4 9. ♖ed2 ♗xd4 10. c3 ♗g7 11. h3 ♗xf3 12. ♘xf3 ♘c6 13. O-O ♗e5 14. ♘xe5 ♗xe5 15. ♗c2 c6 16. ♗ad1 ♗b6 17. ♗e3 ♗a5 18. a3 ♗g7 19. ♗d2 ♗af8 20. ♗b3 b6 21. ♗e2 ♗h5 22. ♗ee1 c5 23. ♗c1

Ce fou était très bien placé. Pourquoi l'enterrer ainsi ? Apparemment pour menacer le pion "e7". Un peu naïf. 23. ♗e6 centralisant la dame était bien meilleur.

23... ♗h8 24. ♗e3 ♗e5 25. ♗c2 ♗f5 26. ♗xf5 ♗xf5 27. f4 ♗f6 28. g4 ♗d5 29. g5 ♗g7 30. ♗c1 ♗f7 31. ♗e6 ♗g8 32. ♗g2 ♗df5 33. ♗g3



En haut: Les jeunes Tarnais. Quelle foule!
En bas: Les champions du Gers tout heureux avec leur coupe

33. $\text{f}d1$ évitant les combines sur la colonne "f" est meilleur. Les blancs n'ont pas encore perdu.

33... $\text{f}e5$

Evidemment, ce "petit coup" ne peut échapper à Nathan qui n'attendait que cela.

34. $\text{f}xe5$ $\text{f}xf1$ 35. exd6 exd6 36. $\text{f}d2$ $\text{f}f3+$ 37. $\text{g}g4$ $\text{g}f7$ 38. $\text{f}xd6$ [0:1]

4) LAURENS Jérémy

5) VADES Steve

BENJAMIN-G

1) GEROTHOHL Tristan

PUPILLE-G

1) MONTAGNE Vincent

2) CROZAT Bastien

3) BONNETAT Maxime

4) BISHOP Benjamin

5) DO AMARAL Rémy

POUSSINS-G

1) BAILLY Théo

2) LEMASÇON HUGO

3) MARTIN Théo

4) RENARD Brice

5) GOURDON Thibault

6) LAURENS Maxime

7) ARNAUDET Simon

8) LAMBROT Samuel

9) STE MARIE Loïc

PETITS POUSSINS-G

1) MAURILLON Guillaume

2) CHAUVIN Thimothée

3) THAMIER Laurent

4) CASTAGNEROL Emilien

MINIME FILLE

1) DIACOMO Lily

BENJAMINES FILLES

1) MIAZEK Laetitia

2) MONTAGNE Lisa

PUPILLES FILLES

1) JEAN Laura

2) GOURDON Aurélie

POUSSINE FILLE

1) BONNETAT Mathilde

TARN

Record battu: 27 participants aux sélections départementales des jeunes du Tarn les 19 et 20 décembre à Gaillac.. Hélas, aucune fille.....

Tous les clubs ont fourni. Albi: 8 Blaye: 6 Gaillac: 10 Castres: 3

Félicitations au club de Gaillac qui présente 10 jeunes !

JUNIOR

RIOS Jonathan

CADETS

1) DEVALS Nicolas

2) ARLABOSSE Nicolas

3) EB-LEVADOUX Yvan

4) SERRES Olivier

5) SCHERTZER Jean-Matthieu

MINIMES

MARTINEZ Loïc

BENJAMINS

1) SCHERTZER Jeremie



2) AURIOL Jean

3) VEAUTE Maxime

4) FAORO Pierre-Antoine

5) FARRE Nicolas-1199

6) -DESMET Laurent-1199

PUPILLES

1) ROIG Lucas

2) VACHER David

3) HULEUX Maxime

4) AUTRET Adrian

5) DAVID Damien

POUSSINS

1) MARTINEZ Pierre

2) VERGNES Remy

3) PRE Alexandre

4) TRENTAZ Thomas

5) AURIOL Antoineu

6) DIEZ Lucas

7) AZZOUZA William

8) 9RICARD Alexandre

PETIT-POUSSIN

HULEUX Guillaume

HAUTE-GARONNE

74 participants parmi lesquels 9 filles. 5 rondes rythme FIDE. Dans ce tableau, seuls les premiers sont nommés.

CADETS-JUNIORS -G (3 j)

JARLAUD Levy

CADETS-JUNIORS -F (1 j)

CWIEK Perrine

MINIMES-G (8j)

1) LAFUMA Antoine

2) TREINSOUTROT Victor

3) RIGAL Samy

BENJAMINS-G (14 j)

1) MURATET Lucas

2) IWANESKO Alexandre

3) HERNANDEZ Jeremy

4) JOANNY Bertrand

BENJAMINS-F (4 j)

PINAULT Mailys

PUPILLES-G (16 j)

1) BOUKHRIS Yacine

2) TOULLEC Renan

3) JARLAUD Lucas

4) ROMON Maxence

Ci-contre: Maylis Pinault
Championne (31) des benjamines

PUPILLES-F (4 j)

1) NSIMBA Divine

2) BEDOS Ophelie

POUSS-G (12 j)

1) MEMBRIVE Philippe

2) LAGRAVE Lucas

3) MADELAINE Nicolas

4) BROLY Jean-Christophe

POUSS-F (4j)

1) BOUET Lea

2) DEGALLAIX Pauline

PETITS POUSS-G (5 j)

1) BERTRAND Marin

2) JOUANNEAU Gatien

PETITS POUSS-F (3j)

1) BROLY Marine

CHAMPIONNAT MIDI-PYRENEES DES JEUNES

Il aura lieu à **LABEGE** (Lycée de la Cadène)

1) Minimes, Benjamins; Pupilles: du mercredi 22 février 2006 9H au samedi 25 février 12H30.

7 rondes. Rythme fischer: 1H30+30sec/cps

2) Poussins et Petits-poussins: du jeudi 23 février 10H au samedi 25 février 12H30

7 rondes Rythme fischer: 50 mn+10 sec/cps

**Liste des qualifiés pour
le championnat
"jeunes" de Midi-
Pyrénées.
LABEGE 2006.**

PETITS-POUSS MIXTES

Bertrand Marin (Ramonville)
Jouanneau Gatién (CEIT)
Lamothe Baptiste (Ramonv)
Bernard Paul (Ste Foy)
Jacob David (Ramonville)
Maurillon Guillaume (Tresp)
Boucher Théo (Riscle)
Fernandez Tony (Loures-B)
Robinet Thomas (Lourdes)
Grezels Florian (82)
Huleux Guillaume (Gaillac)

PETITES POUSSINES

Broly Marine (CEIT)
Carpousis A-S (Ramonville)
Denis Claire (Ramonville)

POUSSINS MIXTES

Membrive Philippe (CEIT)
Lagrange Lucas (31)
Madeline Nicolas (Tournf)
Broly Jean-Christ (CEIT)
Ferrier Simon (31)
Balssa Audric (Muret)
Sakoun Benjamin (31)
Desenclos Florian (Ste Foy)
Buffalan Théo (Riscle)
Boucher Joris (Riscle)
Bailly Théo (Prayssac)
Lemasçon Hugo (Trespoux)
Labat Axel (Vic)
Mosset-Cancel Yohann (Vic)

Martinez Pierre (Albi)
Vergnes Rémy (Castres)
Rigal Benjamin (82)

POUSSINES

Degallaix Pauline (Ramonv)
Bouet Léa (Ramonville)
Finkel Anne-Sophie (31)
Denis Flore (Ramonville)
Boucher Marine (Riscle)
Solirene Samantha (Auch)
Bonnetat Mathilde (Tresp)
Fouerrer Mathilde (Lourdes)

PUPILLES MIXTES

Pyronnet Guilhem (Foix)
Boukhris Yacine (Muret)
Toullec Renan (CEIT)
Jarlaud Lucas (Ramonville)
Jouanneau Armand (CEIT)
Bouet Arnaud (Ramonville)
Prest Vincent (Ste Foy)
Perot Loïc (31)
Le Bras Nathanaël (Ste Foy)
Sadones Thibault (Auch)
Legal Vincent (Auch)
Montagne Vincent (Tresp)
Juno Florian (Vic)
Roig Lucas (Gaillac)
Roques Olivier (Castel-M)

PUPILLETES

Verwaerde Jolanthe (Foix)
Bédos Ophélie (Ramonville)
Nsimba Divine (Ramonville)
Finkel Julie (31)
Issot Natacha (Muret)
Hoeltzel Sandrine (Auch)
Duque-Diaz Paolina (Auch)

Jean Laura (Cahors)
Duprat Ségolène (82)

BENJAMINS MIXTES

Portet Benoît (Foix)
Muratet Lucas (METL)
Iwanenko Alexandre (Ram)
Jacob Rajna (Ramonville)
Hernandez Jérémy (EVT)
Joanny Bertrand (CEIT)
Ferro Paul (31)
Paul Louis (Ramonville)
Benoît Pierre (31)
Samrakandi Elias (31)
Berthelot Nathan (Condom)
Gerothwohl Tristan (Cahors)
Labat Jory (Vic)
Legrand Kevin (Vic)
Schertzer Jérémy (Blaye)
Abiven Cédric (82)

BENJAMINES

Pinault Mailys (Tournefeuille)
Fortuné Samantha (Ramonv)
Grelier Elsa (Vic)
Miazek Laetitia (Prayssac)
Montagne Lisa (Trespoux)
Carpousis Alicia (Ramonv).
(si dérogation accordée)

MINIMES MIXTES

Treinsoutrot Victor (Tournef)
Lafuma Antoine (CEIT)
Rigal Samy (CEIT)
Prest Arnaud (Ste Foy)
Moreau Emilien (Ste Foy)
Martin de la Moutte (Ste Foy)
Balssa Julien (Ramonville)
Massardi Jean (Ste Foy)

Grandperret Basile (Prayss)
Nouvel Quentin (Prayssac)
ou **Thomas Thibaut (Figeac)**
Fiori Jérémy (Jullian)
Fiori Benjamin (Jullian)
après dérogation.
Martinez Loïc (Castres)
Arigault Thomas (82)
Hoeltzel Guillaume (Auch)

MINIMES FILLES

Diacomo Lily (Prayssac)
Duberland Laura (65)

***Si j'ai commis des
erreurs (ou plus
probablement des
oublis) n'hésitez pas à
me les signaler.***

***Si des qualifiés ne
peuvent venir, je prie les
responsables***

***départementaux de
contacter les suivants
de leurs championnats.
Des dérogations sont
possibles si justifiées.***

***S'adresser à Louis
Beaurain , Françoise
Cwiek ; Michel Bedos
Michel Bédos 1, rue du
Puits Clos 31520
Ramonville St Agne
05 61 73 52 68***

IMPORTANT

La fiche d'inscription pour participer au championnat de Labège figure à la fin de ce bulletin. Les parents et responsables doivent l'imprimer et la compléter. Cette fiche complétée doit parvenir à Michel Bedos avant le 3 février date limite de réception.

COUPE 2000 - PHASE LIGUE

Elle se jouera à **GAILLAC** à la MJC Château Pichery Avenue Aspirant Buffet
Le 12 février 2006 Trois rondes de 1H au KO à 10H; 14H; 16H15.
Repas sur place pour 13 euros. S'inscrire pour les repas avant le 7 février.
Rens: Nicodeme: 05 63 57 16 51 ou Auréjac 05 63 47 31 59 (HB)

VILLENEUVE-TOLOSANE

1^{ER} OPEN D'ECHECS DE L'OUEST TOULOUSAIN (FIDE)

Le championnat de MPYR est inclus dans cet Open

Du 27 février au 4 mars 2006. 9 rondes Rythme Fischer: 1H30 + 30 s/cps
Première ronde 27 février 15H30

Espace Marcel Pagnol 85 boulevard des Ecoles Villeneuve

8000 € répartis en 60 prix dont 1200 € au premier.

Inscriptions: 56 € / 28 €. avant le 21 février. Majoration 8€/4€ après cette date.

Chèques à l'ordre de COTEGH envoyer : Hervé Laplace 15 chemin de St Flour 31 470 FONTENILLES
rens: Laplace: 05 61 91 45 27 (soir) et Egea 06 09 16 86 26 cotehg@gmail.com

COUPE DE LA FEDERATION

*Depuis cette année, cette coupe a changé de nom. Elle s'appelle désormais: **COUPE JEAN-CLAUDE LOUBATIERE**. Mais il ne faut pas oublier que cette coupe a été créée et dirigée pendant une quinzaine d'années par M. Dupouy, joueur de Mimizan et grand dirigeant, décédé il y a quelques années.*

GERs

Dans le Gers, la Coupe de la fédération, phase départementale s'est jouée le dimanche 27 Novembre à Condom. 4 équipes présentes dont trois d'Auch et une de Condom.

Il faut dire que deux des équipes d'Auch étaient formées essentiellement de jeunes qui pour la plupart participaient à une compétition pour la première fois. Organisateur et arbitre: Claude Jacob.

Classement

- 1- Auch 1 (Devecchi; Bougouin; Solirene; Blondelon) 9 pts
- 2- Condom (Jacob; Tauziède; Schwarz; Seguelong) 7 pts
- 3- Auch 2 (Hoeltzel G.; Marques; Pokée M. ; Sadones) 5 pts
- 4- Auch 3 (Duque V. . Noel A.; Duque P. ; Noel J.) 3 pts

Le seul match significatif fut celui qui opposa les deux meilleures équipes: Auch 1 et Condom. Le résultat fut très serré, Auch 1 l'emportant sur le score de 1-0. Trois nulles. Devecchi gagnait sa partie contre Jacob. Parmi ces nulles de combat, la plus spectaculaire et la plus longue opposa l'auscitain Solirène au condomois Schwarz. Solirène avec Cavalier + 2 pions contre dame parvint à annuler; le brave Klaus ne trouvant pas le plan gagnant dans les quelques minutes restantes. C'est ainsi que Christophe Solirène nouvel adhérent au club a qualifié son équipe!

Auch 1 est la seule équipe qualifiée pour la phase suivante.

HAUTE-GARONNE

Dans la Haute Garonne, les résultats ont été publiés dans le précédent bulletin. 6 équipes participantes. Qualifiées: Tournefeuille et Ramonville.

A ce sujet il est intéressant de comparer les phases départementales dans la Haute Garonne et dans la Gironde, deux départements équivalents sur le plan démographique, économique et échiquéen.

Dans la Haute Garonne: 6 équipes

Dans la Gironde: 26 équipes! Et donc 7 équipes qualifiées pour la phase suivante !

Sans commentaire....

HAUTES-PYRENEES

Dans les Hautes Pyrénées, cette compétition s'est résumée à un match en trois rencontres entre deux équipes seulement: Tarbes et Lourdes-Barousse. Pour un département qui compte 6 clubs, c'est assez maigre! Arbitre et organisateur: Gérard Bildstein. C'était le 27 novembre à Tarbes.

Classement à l'issue des trois matches:

- 1- Tarbes (Bunjaku; Baumgartner; Martinez; Vasseur) 9 pts
 - 2- Lourdes-Bars (Cordier; Saunders; Bousquet; David) 3 pts
- Qualifié: Tarbes

TARN ET GARONNE

Dans le Tarn et Garonne, la coupe s'est jouée le dimanche 11 décembre. 5 équipes présentes: 3 de Castel/Moissac et 2 de Montauban

- 1- Castel / Moissac 1 (Cebollero; Prieur; Tillol; Haddab) 9 pts
- 2- Montauban 1 (Gilabert; Le Ligeour; Joanez; Kienlen) 8 pts
- 3- Castel / Moissac 2 5 pts
- 4- Castel / Moissac 3 5 pts
- 5- Montauban 2 4 pts

Castel /Moissac et Montauban sont qualifiées pour la suite.

TARN

Dans le Tarn, la phase départementale s'est jouée le 6 novembre 2005 à Blaye les Mines. Un compte-rendu a déjà été publié dans le n° 45. 4 équipes participantes. Qualifiée: l'équipe de Castres.

Cette année, L'Aveyron et l'Ariège n'ont pas organisé cette compétition

COUPE DE FRANCE

COUPE DE FRANCE				CONDOM	3-0	AGEN
Deuxième tour - 11 décembre 2005				DUCRET Thomas 2186	1 - 0	LE HETET Nicolas 2100
				BEURAIN Jérôme 2110	X - X	MARCINIAK Alexandre 2199
				THET Sylvain 2030	1 - 0	MARCINIAK Gérard 2164
				FOURNIER Camille 2071	1 - 0	CRUZEL Thierry 1960
CASTEL / MOISSAC	1-3	MURET		RAMONVILLE	3-1	AUCH
LACROIX Romain 2081	0 - 1	HERVET Gilles 2060		CAMEL Lorenzo 2072	1 - 0	GOLIC Nadil 1990
DIRAT Sylvain 1750	0 - 1	PASTORELLI Loic 1790		BOLON Karelle 2049	1 - 0	JOIN Etienne 1790
RIVIERE Frederic 1900	0 - 1	RAHAL Sami-Anto 1750		FAURE Nicolas 2010	1 - 0	MESPLES Jean-Marc... 2030
CATALA Laurent 1810	1 - 0	BOUKHRIS Khaled 1699		LEGROS Jean-Luc 1960	0 - 1	POKEE Anne-Josephe... 2006

Restaient donc qualifiées pour le troisième tour qui s'est joué le 8 Janvier 2005: Condom; Muret; Ramonville .

COUPE DE FRANCE – Troisième tour- 8 Janvier 2006					
MURET	1-2	RAMONVILLE	CONDOM	2-1	PAU HENRI - IV
HERVET Gilles (2100)	X - X	CAMEL Lorenzo (2076)	BEURAIN Jérôme 2101	1 - 0	FORGUES Fabien 2113
CARPENTIER J. Christ (2046)	1 - 0	FAURE Nicolas (2010)	DUCRET Thomas 2197	1 - 0	FEJZOVSKI Enver 2176
PARTINICO Jérémy (2000)	0 - 1	GALBY Vassily (1908)	FOURNIER Camille 2064	X - X	COUSTANCE Kevin 2003
PASTORELLI Loic (1780)	0 - 1	LEGROS Jean-Luc (1970)	THET Sylvain 1950	0 - 1	REGNIER Thomas 1991

Dans le derby de la banlieue de Toulouse, Ramonville l'emporte sur Muret, mais assez difficilement. Condom renvoie Pau à ses analyses. **Au quatrième tour, le 5 Mars 2006** on aura : Ramonville / CEIT ; St Afrique / Tournefeuille ; Bayonne Adour / Condom

COUPE DE LA LIGUE

Rappelons que cette compétition se joue aux mêmes dates que la Coupe de France avec les équipes éliminées de cette coupe de France. La première ronde de cette compétition qui vient d'être lancée cette année a été un fiasco, il faut bien le dire. Deux rencontres étaient programmées le 11 décembre 2005: Foix / Tarbes et CATE / Montauban. Aucun de ces matches ne s'est joué, le CATE et Tarbes étant forfait. Il semble même que le CATE n'était pas au courant de l'existence de cette coupe. Toujours les problèmes de communication....Un début assez poussif. Mais rien n'était perdu, car la suite a été un peu plus "sérieuse".

Le 8 Janvier 2006, c'était le deuxième tour. Une équipe était exempte: **Castel / Moissac**

Comme on pouvait s'y attendre, l'Echiquier Toulousain a fait forfait. Auch l'emporte nettement sur Montauban.

Ce dernier match est le premier qui se soit joué réellement dans cette toute nouvelle compétition. Pour le troisième tour du dimanche 5 Mars 2006 on aura : CASTEL / MOISSAC – AUCH à AUCH et MURET – FOIX

Les clubs qui restent en course pour la Coupe de France: CONDOM; CEIT; TOURNEFEUILLE sont toujours qualifiés pour les tours ultérieurs de la Coupe de la Ligue

MONTAUBAN	0-3	AUCH
GREGORY Daniel 2056	X-X	ROUEDE Gilbert 1822
CANIVET Christophe 1912	0-1	POKEE Anne 2021
LECOULTRE Patrick 1744	0-1	GOLIC Nadil 1990
DE JONG Arjen 1740	0-1	JOIN Etienne 1810

FOIX	4-0	ECHIQUEUR TOULOUSAIN
Forfait de l'échiquier Toulousain		

DE JONG Arjen 1740 - JOIN Etienne 1810

1. e4 e5 2. ♖f3 ♘c6 3. ♗b5 a6 4. ♗a4 ♗c5 5. c3 d6 6. d4 exd4 7. cxd4 ♗b4+ 8. ♗d2 b5 9. ♗b3 ♗g4 10. ♗xf7+ ♗xf7 11. d5??

Le brave vétéran montalbanais flanche sérieusement. Il fallait jouer simplement: 11. ♗xb4 ♘xb4 12. ♗b3+ ♗e8 13. ♗xb4=

11... ♗xd2+ 12. ♗xd2 ♗xf3 13. ♗xf3 ♗e5 14. ♗c3 ♗c8 15. ♗d2 ♗f6 16. O-O-O ♗c4 16! 17. ♗b3 ♗d4

[0:1] au 40^{ème} coup.

NATIONALE

■ ■ GROUPE SUD

Ronde 4: 5 décembre 2005

Ronde 5: 14 janvier 2006

Ronde 6: 15 janvier 2006

PALAVAS LES FLOTS	R4	CEIT	BAYONNE ADOUR	R4	TOURNEFEUILLE
f HOUSIEAUX David 2304	1 - 0	PASQUIER Thomas 2273	f ARGANDONA RIVERO Inigo 2397	X - X	LEMEAUX David 2221
OUAKHIR Mehdi 2239	0 - 1	VAN ELST Andreas 2282	f GONZALEZ DE LA TORRE 2352	0 - 1	f LEJARRE Ludovic 2308
f DUSSOL Pierre 2272	1 - 0	HEINIS Vincent 2184	OLAIZOLA ORTEGA Luis 2178	X - X	GARREL Alain 2149
m TOUZANE Olivier 2334	0 - 1	BENMESBAH Stéphane 2227	GALZAGORRI ULI Yeray 2227	0 - 1	GENESTOUS Patrick 2112
DIAKONOV Michel 2102	0 - 1	SANCHEZ Nicolas 2179	FEJZOVSKI Ekrem 2188	1 - 0	SCANDELLA Thierry 2106
SANSORGNE Eliot 2043	0 - 1	ZARROUATI Pierre 2158	WANNEBROUCQ Sebastien 2178	0 - 1	DALLOZ Jean-Michel 2191
ARTIAGA Romain 2030	X - X	SASOT SAMPLON Eloy 2122	THOLEY Jean-Paul 2016	1 - 0	PANTIOUKHINE Slava 2034
POULENARD Laurent 1980	0 - 1	BRETHES François 2119	BRIDIER Julien 1870	0 - 1	DEVOS Herve 1802
ROOS Louise 1956	0 - 1	BENMESBAH Natacha 2118	SUHUBIETTE Sandra 1380	1 - 0	CWIEK Perrine 1770
	2-6			3-4	
CEIT	R6	MARSEILLE DUCHAMP	CEIT	R5	T OURNEFEUILLE
g FEDORCHUK Sergey A. 2590	X - X	g KHENKIN Igor 2595	g FEDORCHUK Sergey A. 2590	1 - 0	m PETROV Marijan 2425
BENMESBAH Stephane 2228	0 - 1	g EPISHIN Vladimir 2553	PASQUIER Thomas 2273	0 - 1	f LEJARRE Ludovic 2310
PASQUIER Thomas 2273	0 - 1	MONCAMP Gilles 2199	VAN ELST Andreas 2283	0 - 1	AGUIRRE Simon 2241
VAN ELST Andreas 2283	X - X	VERNEUIL Pascal 2126	BENMESBAH Stephane 2228	1 - 0	GARREL Alain 2166
HEINIS Vincent 2193	0 - 1	POISSON Olivier 2138	SANCHEZ Nicolas 2199	X - X	LEMEAUX David 2227
SANCHEZ Nicolas 2199	0 - 1	HULIN Jerome 2022	HEINIS Vincent 2193	0 - 1	GENESTOUS Patrick 2123
ZARROUATI Pierre 2153	0 - 1	FERNANDEZ Laura 1927	ZARROUATI Pierre 2153	1 - 0	SCANDELLA Thierry 2095
SASOT SAMPLON Eloy 2136	1 - 0	FRIBURGER Thibault 1821	SASOT SAMPLON Eloy 2136	X - X	PANTIOUKHINE Slava 2026
ff BENMESBAH Natacha 2145	X - X	MOHAMAD JAMIL 1850	ff BENMESBAH Natacha 2145	1 - 0	CWIEK Perrine 1730
	1-5			4-3	
CEIT	R6	MARSEILLE DUCHAMP	TOURNEFEUILLE	R6	PALAVAS LES FLOTS
g FEDORCHUK Sergey A. 2590	X - X	g KHENKIN Igor 2595	m PETROV Marijan 2425	X - X	f HOUSIEAUX David 2317
BENMESBAH Stephane 2228	0 - 1	g EPISHIN Vladimir 2553	AGUIRRE Simon 2241	0 - 1	m TOUZANE Olivier 2336
PASQUIER Thomas 2273	0 - 1	MONCAMP Gilles 2199	LEMEAUX David 2227	X - X	f DUSSOL Pierre 2254
VAN ELST Andreas 2283	X - X	VERNEUIL Pascal 2126	f LEJARRE Ludovic 2310	0 - 1	OUAKHIR Mehdi 2237
HEINIS Vincent 2193	0 - 1	POISSON Olivier 2138	GARREL Alain 2166	X - X	DIAKONOV Michel 2107
SANCHEZ Nicolas 2199	0 - 1	HULIN Jerome 2022	SCANDELLA Thierry 2095	0 - 1	SANSORGNE Eliot 2075
ZARROUATI Pierre 2153	0 - 1	FERNANDEZ Laura 1927	PANTIOUKHINE Slava 2026	0 - 1	DUPONT Alexis 1860
SASOT SAMPLON Eloy 2136	1 - 0	FRIBURGER Thibault 1821	ROQUES Pascal 2050	1 - 0	NAVRAITIL Pierre 1913
ff BENMESBAH Natacha 2145	X - X	MOHAMAD JAMIL 1850	CWIEK Perrine 1730	0 - 1	ROOS Louise 1949
	1-5			1-5	

Après 6 rondes sur 11, le CEIT avec 14 points est 5^{ème} de son groupe de NII. Il n'est qu'à un point des deux premiers Hyères et Nice qui ont 15 points. Cette année, les trois premières équipes du groupe accéderont à la N I. C'est dire que pour le Ceit, les chances de monter en NI (ou plutôt de remonter) restent intactes. Tournefeuille pour sa part se trouve 8^{ème} avec 12 points. Je pense que pour eux, l'accession en NI sera très difficile, mais non impossible. Cependant leur maintien en N II semble très probable puisque seuls les deux derniers seront relégués. Le match régional au sommet entre ces deux équipes de la ligue s'est joué le samedi 14 janvier. Le Ceit l'emporte d'extrême justesse comme vous le voyez sur le tableau. Simon Aguirre a réalisé une excellente performance contre Van Elst. Il en est de même de Genestous contre Heinis. En haut de l'affiche, Fedorchuk gagne une finale difficile contre Petrov. Mais on sait que les GMI sont des spécialistes des finales ! Une curiosité: l'équipe aveyronnaise de Saint-Affrique se retrouve avant dernière du groupe et prend le chemin de la relégation.

LES ARBITRES A L'ECOLE



Les règles du jeu. Elles changent et évoluent sans cesse. Gare à l'arbitre qui s'en tient à ses connaissances plus ou moins précises acquises il y a dix ou quinze ans. Il devient vite dépassé sinon obsolète

Les pendules électroniques. De nombreux clubs s'équipent. Mais combien de ces clubs ont dans leurs rangs deux ou trois joueurs qui en connaissent parfaitement la programmation? Très peu sans doute. Et précisément, l'un des rôles de "l'arbitre maison" est de former plusieurs joueurs de son club au maniement de ces pendules.

Autre point abordé: les classements FIDE. Avec l'abaissement du plancher FIDE à 1400 à partir de Janvier 2006, il est certain que dans un avenir rapproché, tous les joueurs, même les débutants, auront un classement FIDE. Or le calcul de ce classement est différent de l'ancien classement de la FFE qui va tomber aux oubliettes à brève échéance. Il est nécessaire que les arbitres puissent expliquer à leurs joueurs comment on obtient un classement FIDE et puis comment se calculent les variations de ce classement.

Dernier point abordé dans ce stage: le logiciel PAPI, nouvelle mouture: Papi 3 I et Papi 3 II avec toutes les nouvelles fonctions et possibilités qu'il recèle, particulièrement pour la gestion des perfs FIDE et des tournois à norme. Pour que ce logiciel soit vraiment universel il ne manque plus que le concepteur Erik Mouret le programme pour la gestion des tournois par équipe au système suisse et au molter.

En résumé, un excellent stage de remise en forme dont j'ai pu mesurer la nécessité. En effet, je me suis aperçu que j'avais oublié pas mal de choses et que j'en ignorais d'autres. Je ne dois pas être le seul dans ce cas. Et donc, rendez-vous au le prochain stage; car prochain stage il y aura !

La Ligue Midi-Pyrénées avait pris en charge tous les frais: Livre de l'arbitre, repas de midi; inscription. N'est ce pas gentil tout plein ?

Une utilisation utile et intelligente des fonds FNDS! **GR**



Le premier stage de formation continue des arbitres de Midi-Pyrénées s'est tenu les 10 et 11 décembre 2005 à Toulouse au nouveau siège du CEIT. Le quorum fixé par la FFE indispensable pour la tenue de ce stage, et qui était de 12 stagiaires a été atteint, mais de justesse! Quoi qu'il en soit, ce stage dirigé par Stéphane Boyd a été profitable me semble-t-il aux 12 arbitres venus faire une remise en forme et un rafraîchissement de leurs connaissances échiquéennes. Comme déjà dit dans le bulletin précédent, il n'est plus question à l'avenir de se contenter de passer un examen pour être arbitre jusqu'à la fin de ses joueurs. Une remise à niveau quasi-permanente sera nécessaire. Il en va des échecs comme de toute activité dans le monde moderne: il faut sans cesse se remettre en question, se tenir au courant si l'on veut se maintenir. Ainsi le veut l'époque que nous vivons. Ce stage s'est intéressé à quatre points essentiels, dont je dois avouer que j'avais un peu perdu le fil:

Les stagiaires font tout avec sérieux: dans la salle, on étudie, on consulte les documents, on écoute le maître Stéphane. Au restaurant on vide consciencieusement quelques bouteilles d'eau de source. Pas de vin!



MONTAUBAN

Ce tournoi qui depuis deux ans semble s'enraciner dans la longue liste des tournois rapides régionaux s'est joué le dimanche 18 décembre. Malgré les vacances scolaires déjà entamées, ce sont 58 joueurs qui se sont déplacés sur les bords du Tarn. L'année dernière il y avait eu 66 participants et le tournoi avait vu la victoire du GMI Olivier Renet qui semble avoir quitté la région. Il est vrai que cette année, ce tournoi a "bénéficié", si l'on peut dire, d'une faible-pour ne pas dire inexistante- publicité. Et ceci peut expliquer cela: cette petite baisse de participation.

Le gagnant est le néo-régional de Tournefeuille Ludovic Lejarre qui a subi une seule défaite des mains du second, son camarade de club Simon Aguirre. Mais Simon lui-même a du s'incliner devant le toujours surprenant Romain Lacroix qui lui a ainsi barré la route de la première place. Le logiciel utilisé par l'arbitre semblait en retard sur l'actualité puisque il licenciat Lejarre et Dhorne dans leur ancienne ligue qu'ils ont quittée depuis le mois de septembre. Un résultat excellent, c'est celui du condomois Jonathan Vitrou qui pourtant joue très peu. Le premier montalbanais est Pierre Forestié, et le second qui le suit de près, est un des piliers du club en même temps que son trésorier: Jean-Louis Nougayrede. Le benjamin Lucas Muratet de Lardenne était là bien évidemment. On le voit dans tous les tournois régionaux, et il fait d'excellents résultats le gamin ! Voilà un passionné et un futur champion régional, c'est tout le mal qu'on lui souhaite. A la 11^{ème} place on voit pointer un ariégeois: Liberto Masot. C'est la fête, car les ariégeois participent très peu aux tournois régionaux.

Il faut féliciter le club voisin et ami de Castelsarrasin-Moissac pour sa participation massive: 15 joueurs présents! Voilà un club qui joue à fond la solidarité départementale.....Le tout nouvel arbitre Christophe Canivet faisait ce jour ses premières armes comme arbitre titulaire. Je n'ai entendu aucune plainte ou protestation violente. Il a donc été excellent je présume

En Haut: L'actuel et l'ancien président: Frédéric Foussat et David Gilabert. Vous reconnaîtrez aisément quelques participants. L'arbitre Christophe Canivet à qui rien n'échappe. Un des responsables et piliers du club: Jean-Louis Nougayrede

1	LEJARRE Ludovic	2490	6		15	SOUYRI Pierre	1620	4,5	1788	29	BLESING Alicia	1610	3,5	1566	43	CHAKIR Khalid	1499	2,5	1208
2	AGUIRRE Simon	2340	6		16	CABANES Kim	1730	4,5	1652	30	KIENLEN Gerard	1490	3,5	1428	44	SERRA Michel	1470	2,5	1299
3	MARCINIAK Alex	2180	5,5		17	JOANEZ Virginie	1670	4,5	1703	31	DUHON Jean-Noel	1470	3,5	1479	45	DOLS Martin	1380	2,5	1329
4	DHORNE Sebastien	2010	5,5	2114	18	BOUKHRIS Khaled	1780	4	1847	32	PIAT Jose	1270	3,5	1515	46	CASTRO Jean-Pierre	1470	2,5	1273
5	LEMEAUX David	2300	5	2190	19	IWANESKO Alexand	1490	4	1724	33	STRUB Bruno	1480	3,5	1460	47	DUHON Marie-Pierre	1300	2,5	1241
6	SANCHEZ Nicolas	2010	5	2194	20	ADIBA Jean-Claude	1650	4	1646	34	ROQUES Olivier	1240	3,5	1391	48	CARTERON Olivier	1330	2,5	1244
7	VITROU Jonathan	1880	5	2175	21	RIVIERE Frederic	1970	4		35	SANGOI Jean-J	1770	3	1434	49	BARRAL Adrien	1099	2	
8	LACROIX Romain	2090	4,5	2185	22	AUGE Jean	1750	4	1476	36	TABONE Yves	1470	3	1652	50	PORTET Benoit	1310	2	1138
9	FORESTIE Pierre	2080	4,5	1966	23	DE BIASI Robert	1780	4	1514	37	CABRIT Christophe	1499	3	1533	51	GREZELS Florian	1009	2	
10	NOUGAYREDE Jean	1860	4,5	1841	24	FOUSSAT Frederic	1360	4	1384	38	COPIN Jean	1170	3		52	TROUILLAS Jean-M	1499	2	
11	MURATET Lucas	1730	4,5	1953	25	BOUKHRIS Yacine	1290	3,5	1709	39	DEHAINE Guy	1570	3	1660	53	ARIGAULT Thomas	1180	2	1044
12	MASOT Liberto	1820	4,5		26	FOURNIER Camille	1800	3,5	1695	40	CABRIT Thibaut	1290	3	1469	54	CABANES Armelle	1499	2	1000
13	LE LIGEOUR Yann	1770	4,5		27	PRIEUR Axel	1620	3,5	1463	41	CREMERS Bertrand	1350	3		55	FALGUIERE Bertrand	1199	1,5	
14	TILLOL Jean-Claude	1750	4,5	1852	28	SERRA Eric	1499	3,5	1484	42	PALOS Jean-Luc	1490	3	1000					

LES TOURNOIS DE FIN D'ANNEE

La fin de l'année est avec l'été la grande période des tournois. Ces tournois sont pris en sandwich entre les réveillons de Noël et celui du premier de l'an. Cette année, en France on en a compté 14! Il y en a peut-être eu davantage, certains étant très confidentiels. Le plus proche de chez nous

était Mont de Marsan qui en était à sa deuxième édition. Naturellement, quelques uns de nos régionaux sont ainsi partis à la recherche de points elo ou tout simplement sont allés passer agréablement les derniers jours de cette année 2005 et rentrer à temps pour le réveillon du premier de l'an

NICE

7 rondes du 26 au 30 décembre - 189 joueurs.
7 joueurs de chez nous ont participé. **8 Rondes**
Très beaux résultats pour Slava Pantioukhine
et Jean-Pierre Ferrigno.

16	PANTIOUKHINE Slava	2034	Tournefeuille	5	2084	+1,87
20	HEINIS Vincent	2184	C.E.I.T	4,5	2295	+10,07
23	FERRIGNO Jean-Pierre	2131	C.E.I.T.	4,5	2230	+8,9
106	LAURAIN Dominique	2047	Tournefeuille	3,5	1858	-8,18
107	DELHOM Raoul	1837	C.E.I.T	3,5	1811	-10,5
119	DERVIEUX Dominique	1990	Cahors	3	1856	1719/4
156	AJDARI Emmanuel	1620	Ste Foy	2,5	1641	0

CLASSEMENT DU TOURNOI

1) GMI Nenad SULAVA 2493 (6) 2) MI Joseph SANCHEZ 2435 (6) 3) GMI Miroslav LAZIC 2472 (6)
4) MI Fabien LIBIZEWSKI 2459 (5,5) 5) MI Timour ASANOV 2402 (5,5)

LAZIC Miroslav GMI 2472 – FERRIGNO Jean-Pierre 2131

1. g3 f5 2. ♖f3 ♖f6 3. c4 e6 4. ♗g2 ♗e7 5. O-O O-O 6. d4 ♗e4 7. ♗c2 ♗f6 8. b3 c5 9. ♗b2 b6 10. ♗d1 d5 11. dxc5 bxc5 12. ♗c3 ♗b7 13. cxd5 exd5 14. ♗e1 ♗a6 15. ♗xe4 fxe4 16. ♗xe4 ♗b4 17. ♗c1 ♗b6 18. ♗f3 ♗ae8 19. ♗xf6 ♗xf6 20. a3 ♗a6 21. ♗d2 d4 22. b4 ♗xf3 23. ♗xf3 cxb4 24. ♗xd4 b3 25. ♗ab1 ♗c5 26. ♗b4 a5 27. ♗c4+ ♗h8 28. a4 ♗b8 29. ♗dc1 b2 30. ♗c2 ♗e4 31. ♗cxb2 ♗xb2 32. ♗xb2 ♗xb2 33. ♗e6 ♗b1+ 34. ♗g2 [1:0]

BETHUNE

Ce tournoi qui comprend deux Opens de 9 rondes a réuni près de 200 joueurs. Deux licenciés en Midi-Pyrénées y ont participé: Hervé Devos de Tournefeuille et Angelina Tournay de l'Echiquier Toulousain.

Dans l'Open A: 50ème/120 **Hervé DEVOS**; 1802; 5; perf= 2073 FIDE= +29,14

L'open A a été gagné par le GMI Andrei Shchekachev (2562) devant un autre GMI: Viatcheslav Ikonnikov.

Dans l'open B: 13^{ème}/73 **Angelina TOURNAY**; 1610; 6; perf= 1565

Remarquez le formidable gain en points FIDE de Hervé Devos! L'air du pays natal lui va bien à la forme et au teint! Angelina Tournay prouve que l'échiquier Toulousain existe encore. Il est rare de voir un joueur de ce club participer à un open. L'échiquier toulousain aurait-il trouvé sa "Jeanne d'Arc" ? Courage, Angelina, et félicitations!

DEVOS Hervé – BOSCH Joachim

1. e4 c5 2. d4 cxd4 3. c3 d5 4. exd5 ♗xd5 5. cxd4 ♗f6 6. ♗c3 ♗a5 7. ♗c4 e6 8. ♗f3 a6 9. O-O b5 10. ♗b3 b4 11. ♗a4 ♗bd7 12. ♗g5 ♗e7 13. ♗xe6 fxe6 14. ♗xe6 h6 15. ♗xg7+ ♗f7 16. ♗e1 ♗d6 17. ♗e6 ♗e8 18. ♗ac5 ♗xc5 19. ♗xc5 ♗xc5 20. ♗xe8 ♗g4 21. ♗b3+ ♗xe8 22. dxc5 ♗xc5 23. ♗xh6 ♗e7 24. ♗g5 a5 25. ♗xf6 [1:0]

MARSEILLE

Le club de Marseille-Duchamp organisait cette année son 4^{ème} tournoi de Noël. 62 participants. Notre ami de Tournefeuille, le vétéran Thierry Brochet est un habitué de ce tournoi. Il était du reste le seul joueur de Midi-Pyrénées à y participer cette année.

29^{ème}/62 **Thierry BROCHET**; 1763; 4; 1873; FIDE= +5,04

Le vainqueur du tournoi est **Dominique LEYGUE**; 2325; 7

Voici une partie où notre vétéran fait bonne figure devant un joueur bien mieux classé.

BROCHET Thierry 1763 - PETROSSIAN Armen 2328

1. e4 c5 2. ♗f3 ♗c6 3. d4 cxd4 4. ♗xd4 ♗f6 5. ♗c3 d6 6. ♗e2 e5 7. ♗b3 ♗e6 8. f4 exf4 9. ♗xf4 ♗e7 10. ♗d2 O-O 11. O-O d5 12. exd5 ♗xd5 13. ♗xd5 ♗xd5 14. ♗ad1 ♗xd2 15. ♗xd2 ♗fd8 16. ♗fd1 ♗xd2 17. ♗xd2 a5 18. ♗d6 ♗f6 19. c3 ♗g5 20. ♗d1 a4 21. ♗c5 ♗e3+ 22. ♗f1 ♗xc5 23. ♗xc5 ♗xa2 24. ♗b6 ♗e5 25. ♗d4 f6 26. ♗c7 ♗c6 27. ♗d1 ♗c8 28. ♗d7 ♗e6 29. ♗d6 ♗f7 30. ♗b6 ♗e5 31. ♗d4 ♗d7 32. ♗b5 ♗e7 33. ♗xd7 ♗xd7 34. ♗b6 ♗c6 35. ♗c5+ ♗e6 36. ♗b4 ♗d5 37. ♗d4 b5 38. ♗f2 ♗c4 39. ♗e3 ♗f5 40. ♗f3 h5 41. g3 g5 42. ♗d4 g4+ 43. ♗f2 ♗e4 44. ♗e1 f5 45. ♗f6 ♗f3 [0:1]

LE MANS

C'est un des plus gros tournois en terme de fréquentation qui se jouent en France à cette période. 199 joueurs cette année. Deux de nos licenciés en Midi-Pyrénées y ont participé. Ces joueurs ne sont pas encore bien connus chez nous puisqu'ils viennent d'arriver dans la ligue tout récemment. Voici une occasion de se faire connaître

67^{ème}/199 **Sebastien FROMENTIN** de Ramonville; 1940; 5; 1863 FIDE: -5,2

109^{ème}/199 **Jean STAS** de Castres; 1490; 4,5; 1726

Ce tournoi a été gagné par le MI **Hugo TIRARD**; 2435; 7,5 devant **Clovis VERNAY**; 2276; 7 et **Charles MONROY**

Charles Monroy est le maître à jouer de Rennes Paul-Bert. Les joueurs d'Auch le connaissent, il les avait formidablement bien reçus à l'occasion de la finale de la Coupe 2000 en juin 2005, chez lui à Rennes.

MONT DE MARSAN

52 participants parmi lesquels 9 joueurs de Midi-Pyrénées.

Un résultat assez étonnant: Laurent Gipouloux, non classé, nouveau joueur du club de Castres. Voilà un renfort de poids pour ce club un peu affaibli cette année. Légère défaillance pour les anciens Augé et Daragon. Feront mieux la prochaine fois.

6	PASQUIER Thomas	2273	5,5	2208
11	GIPLOUX Laurent	1499	5,5	2020
22	GARAUD Alain	1920	4,5	1904
24	FAYETTE Sylvain	2015	4,5	1921
27	AUGE Jean	1952	4,5	1792
33	MARNI-SANDID Tarik	1720	4	1727
37	DAHBI Ahmed	1590	4	1536
41	DARAGON Bruno	1720	4	1545
44	DEVECCHI Jorge	1630	3,5	1571

CLASSEMENT

1) GMI GEORGIEV Krum; 2464; 8 2) GMI VELIKOV Petar; 2452; 8 3) GMI INKIOV Ventzislav; 2482; 8

Le premier régional qui termine cinquième est le palois de Pau-Henri IV **LECOQ Julien**; 2074; 5,5; et perf de 2285

DEUX PARTIES DE MONT DE MARSAN

FORGUES Fabien 2113 - AUGÉ Jean 1952

1. e4 d5 2. exd5 ♟xd5 3. ♖c3 ♟d8 4. ♗c4 ♖f6 5. d3 c6 6. ♗f4 ♖bd7 7. ♗b3 e5 8. ♗g3 ♗b4 9. ♖f3 ♟a5 10. O-O ♗xc3 11. bxc3 ♟xc3 12. ♖xe5 O-O 13. ♗e1 ♖c5 14. ♖c4 ♖xb3 15. axb3 ♟d4 16. ♗e5 ♟h4 17. ♗d6 ♗e8 18. ♗xe8+ ♖xe8 19. ♗g3 ♟d8 20. ♟e2 ♗e6 21. ♖d2 ♖f6 22. h3 a6 23. ♗e5 ♖d7 24. ♗b2 ♟g5 25. ♖e4 ♟g6 26. ♖g3 ♖f6 27. ♗e1 ♗e8 28. ♟f3 h6 29. ♗xf6 gxf6 30. ♗e3 ♖h7 31. ♖h5 f5 32. ♟e2 ♟g5 33. ♗g3 ♟c1+ 34. ♖h2 ♟b2 35. ♗g7+ ♖h8 36. ♟e3 ♟xg7 37. ♖xg7 ♖xg7 38. ♟e5+ ♖f8 39. ♟h8+ ♖e7 40. ♟xh6 ♖d7 41. ♟f6 ♖c8 42. h4 ♗g8 43. h5 b5 44. h6 [1:0]

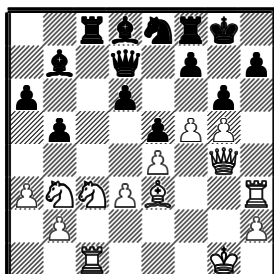
LAPEYRE Pierre 2082 - PASQUIER Thomas 2273

1. d4 e6 2. e4 d5 3. ♖c3 ♖f6 4. e5 ♖fd7 5. f4 c5 6. ♖ce2 b5 7. ♖f3 b4 8. g3 ♗a6 9. c3 bxc3 10. bxc3 ♖c6 11. ♖f2 ♗e7 12. ♗h3 O-O 13. ♗e3 ♟a5 14. ♟d2 ♗ab8 15. ♗hb1 ♖b6 16. ♖c1 ♖a4 17. ♗xb8 ♗xb8 18. ♖b3 ♟xc3 19. ♟xc3 ♖xc3 20. ♖xc5 ♗b2+ 21. ♖g1 ♗xc5 22. dxc5 ♗xa2 23. ♗xa2 ♖xa2 24. f5 ♗c8 25. fxe6 ♗xe6 26. ♗f1 ♖ab4 27. ♗b5 ♖f8 28. ♗d2 ♖e7 29. ♖f2 ♖d8 30. ♗c3 ♖c7 31. ♖e3 h6 32. h4 ♖b7 33. ♖d2 ♖a6 34. ♖d4 ♖ab8 35. ♖b3 g6 36. ♖d4 ♗d7 37. ♖xc6 ♗xc6 38. ♗d3 ♗d7 39. ♖e3 ♖c6 40. ♖f4 ♖d8 41. ♖e3 ♖e6 42. ♗c2 h5 43. ♗b4 ♗b5 44. ♗d1 ♗d7 45. g4 hxg4 46. ♗xg4 ♖xc5 47. ♗f3 ♖c6 48. h5 gxh5 49. ♗xh5 ♗e6 50. ♗e2 ♗f5 51. ♗h5 ♗g6 52. ♗e2 ♖e6 53. ♗d6 d4+ 54. ♖d2 ♖d5 55. ♗a6 ♖c5 [0:1]

C'EST LA RECRE

LAURENT EST-IL GALANT?

Dans la position du diagramme, les noirs viennent de jouer: 20.....g6??



Les blancs jouent: 21. ♗h6??

Il fallait bien sûr jouer: 21. ♗xh7! ♖xh7 22. fxc6++ et la dame noire part en fumée. Galanterie ou étourderie ?

Finale cette partie se finit par une nulle! .

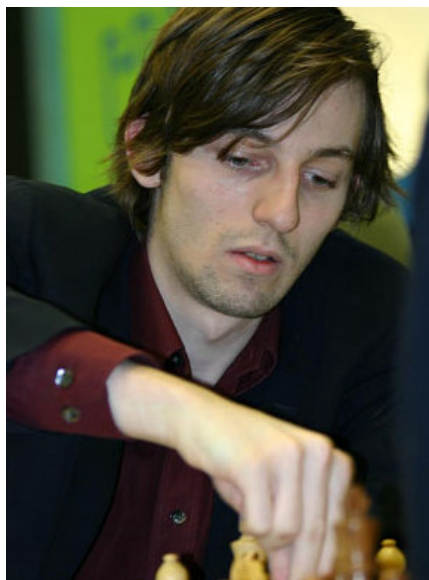
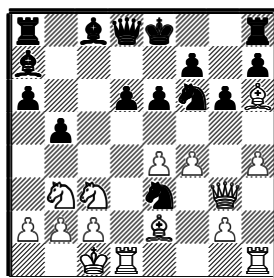
Partie: Laurent CATALA
Vs Evelyne TARAUD

CALCUL OU INTUITION D'UN SUPER-GMI ?

GRISCHUK - ISTRATESCU

Coupe du Monde de Khanty-Mansiysk –
Décembre 2005

Dans la position du diagramme, les noirs viennent de jouer: 14. ♖e3



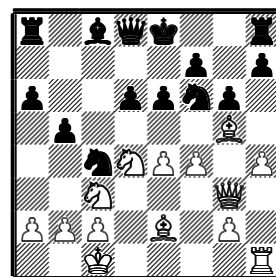
15. ♗d4

Mystérieux. Pour quelles raisons les blancs donnent-ils ainsi la qualité? Il faut une compréhension extraordinaire de la position pour jouer un tel coup.

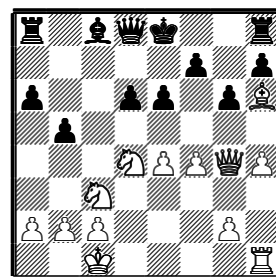
Combien de joueurs, même de fort niveau, le joueraient ? En tout cas, un programme comme TIGER ne l'envisage même pas! Calcul ou intuition de la part de Grischuk? C'est un joueur à plus de 2700, et ceci explique sans doute cela....Il serait intéressant que Grischuk explique le cheminement de sa pensée pour en arriver à jouer ainsi.

15... ♖fg4

Pour quelles raisons le noir ne prend pas la tour? Tout aussi mystérieux pour un joueur moyen. Sur cette prise, on aurait sans doute: 15... ♗xd4 16. ♖xd4 ♖c4 17. ♗g5 avec égalité d'après Fritz



La suite de la partie: 16. ♗xg4 ♖xg4 17. ♟xg4 ♗xd4 18. ♖xd4



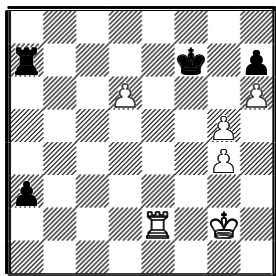
Les blancs ont une position bien meilleure, et avec un adversaire tel que Grischuk, il y a peu d'espoir pour les noirs.

Et en effet, les noirs abandonnèrent au 25^{ème} coup.



LA CHANCE !

Une idée reçue, maniée surtout par des personnes ne connaissant pas grand chose aux échecs affirme : "Aux échecs, la chance ne joue pas". Balivernes.... La chance joue aussi un rôle aux échecs. Voici un exemple entre des milliers d'autres. Il s'agit de la partie Emil SUTOVSKY - Etienne BACROT: Coupe du Monde de Khanty Mansyisk – Ronde 3.



Dans la position du diagramme, le trait est aux noirs. Ceux-ci jouent:

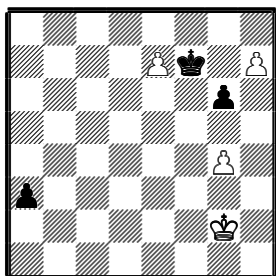
55... ♖g6??

Une belle bourde!

56. ♜d2??

Une bourde encore plus grande. Sutovsky qui conduit les blancs laisse échapper une rapide victoire par: 56.

♜e7 ♜xe7 (forcé, sinon si la tour noire change de ligne, alors la tour blanche donne mat). 57. dxe7 ♔f7 58. g6+ hxg6 59. h7. Un des deux pions va à dame.

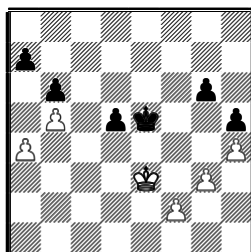


Etienne Bacrot a eu une chance inouïe dans cette partie qui se termina par la nulle. S'il avait perdu cette partie, il était éliminé dès le troisième tour de la Coupe du monde!

ZUGZWANG DE HAUT NIVEAU DANS LA TAÏGA

Même des prétendants à la couronne mondiale peuvent se mettre tout seuls en zugzwang, sans que leur adversaire les y oblige. Voici un exemple assez instructif.

Dans la partie: Evgeny BAREEV - Arkadij NAIDITSCH de la Coupe du monde de Khanty Mansyisk (dans la province pétrolière de la Sibérie occidentale) les blancs viennent de jouer: 50. ♔e3



50... d4+??

Avec ce coup, les noirs se mettent en zugzwang en quelques coups.

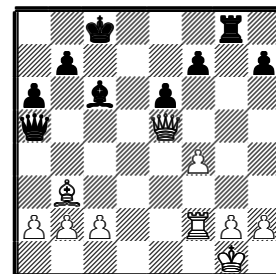
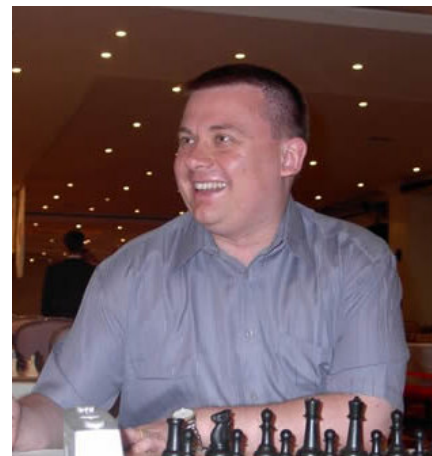
Avec: 50... ♔e6 (gardant l'opposition) 51. ♔d4 ♔d6 52. f3 ♔e6 53. ♔e3 ♔e7 la nulle est forcée. N'importe quel programme d'échecs, même modeste, aurait joué cette suite en un centième de seconde. Un homme est un homme avec ses faiblesses et ses défaillances.....

51. ♔d3 ♔d5 52. f3 ♔e5 53. ♔c4

Et voilà le zugzwang: car le roi noir doit jouer et ne peut plus défendre le pion d4. Les noirs abandonnent. C'est la déroute sous la neige en pleine Taïga. Par exemple: 53... ♔e6 54. ♔xd4 +-

LA TACTIQUE

Dans la position du diagramme, le trait est aux noirs. Les blancs viennent de jouer: 22. ♖d4-e5. Les noirs refusent l'échange des dames qui pourtant leur permettait de tenir, et jouent:



22... ♖b6??

Les noirs oublient le coup tactique suivant qui met un terme à la partie. Coup des plus simples surtout pour des joueurs de ce niveau.

Bien meilleur, évidemment: 22... ♖xe5 23. fxe5 ♔d8 et les noirs sont loin d'être perdus.

23. ♔xe6+

Elémentaire, mon cher Mikhail. . Les noirs abandonnent. Ils sont KO. [1:0]

Partie de la Coupe du Monde de Khanty-Mansyisk
Décembre 2005: RUBLEVSKY
(photo) / GUREVICH

COMPETITIONS JEUNES

NATIONALE 4-JEUNES

Responsable: Louis Beaurain

Compétition interne à la ligue. Un club peut présenter autant d'équipes qu'il souhaite. Compétition par équipes de 4 joueurs. Chaque équipe comprend 1 minime; 1 benjamin; 1 pupille; 1 poussin. On peut remplacer un joueur d'une catégorie par un joueur plus jeune
Ordre des échiquiers: Les joueurs sont classés par ordre d'âge sauf si un plus jeune a un elo supérieur à un plus âgé.

Elle se déroulera en deux phases sur deux journées

Première journée: 29 janvier 2006 à COLOMIERS 3 rondes rythme 1H au KO (Fischer) permettra de sélectionner 4 équipes pour la deuxième phase.

ATTENTION:

Pour cette phase: la licence B est suffisante. Les résultats seront pris en compte pour le **ELO-Rapide**

Deuxième journée: 5 mars 2006 (lieu à déterminer)
Finale en trois rondes entre les 4 équipes sélectionnées au cours de la première journée

ATTENTION:

Pour cette phase: la licence A est obligatoire. Les résultats seront pris en compte pour le **ELO-Normal**

NATIONALE 3-JEUNES

Responsable: Louis Beaurain

Le calendrier a été publié dans le bulletin 45

Rappel: cette compétition se joue par équipes de 8 sur 3 journées: 8 janvier; 29 janvier 5 mars 2006. 8 équipes de MPYR, AQT et LIM y participent.. Rythme: 1H au KO.

La ronde 1 s'est donc jouée le 8 janvier 2006. On a eu
AGEN / GAILLAC (GAILLAC) = 5-11 CREON /
TOURNEFEUILLE (CREON) =16-0(forfait)
LIMOGES / APEJE (LIMOGES) = 16 -0 (forfait)

VIC BIGORRE / PAU II (PAU) = 7-9

Belle résistance des jeunes débutants de Gaillac contre des agenais presque tous classés. Quant à Vic Bigorre il a failli créer la surprise contre des palois très supérieurs sur le papier

Nous avons eu deux équipes de notre ligue qui ont fait forfait. Les matches à l'extérieur posent problème comme toujours, et pour beaucoup de clubs.

Les rondes 2;3;4 se joueront le 29 janvier 2006

à **Agen** pour Limoges; Agen; Creon; Pau II

à **Tournefeuille** pour A.P.E.J.E.; Tournefeuille; Gaillac; Vic Bigorre

Les rondes 5;6;7 se joueront pour tous
le 5 Mars à **Agen**

LA FEMME ET L'ORDINATEUR

Après de nombreuses confrontations ente l'homme et l'ordinateur, voici enfin une confrontation femme-ordinateur.

Almira Skripchenko, championne de France d'échecs déploie une activité tous azimuts en promotions diverses, émissions de radio ou télé, conférences, sur le thème du jeu d'échecs. Fin novembre elle a participé à des journées consacrées à l'intelligence artificielle dénommées symposium **INTETAIN**, contraction de: **IN**elligent **TE**chnologies for interactive enter**TAIN**ment. Cela se passait du 30 novembre au 2 décembre 2005 dans la station de ski de Madonna di Campiglio de la province autonome du Trentin Haut Adige dans les Alpes italiennes.

Almira a joué une partie contre le programme Deep Junior. Le lendemain elle a donné une conférence intitulée: "Créativité de la femme contre l'intelligence mécanique". En quelle langue ? Comme elle en a trois ou quatre à sa disposition, cela ne doit pas lui poser de problèmes. Ce qui lui a posé des problèmes en revanche, c'est précisément la mécanique brute de Deep junior. Et contre cette machine, la créativité de la femme a été vaine. En effet, elle a du capituler devant le programme. Quelle leçon en a-t-elle tirée pour sa conférence? Je souhaite qu'elle nous en parle un jour dans un bel article publié dans une feuille, Midi-pyrénéenne par exemple. Vous avez ci-après cette partie.

Quelques jours auparavant, à Bilbao en Espagne, un trio de GMI de premier plan: Khalifman, Ponomariov, Kasimdzanov s'était fait proprement rosser par le trio des machines: Junior, Fritz, Hydra.

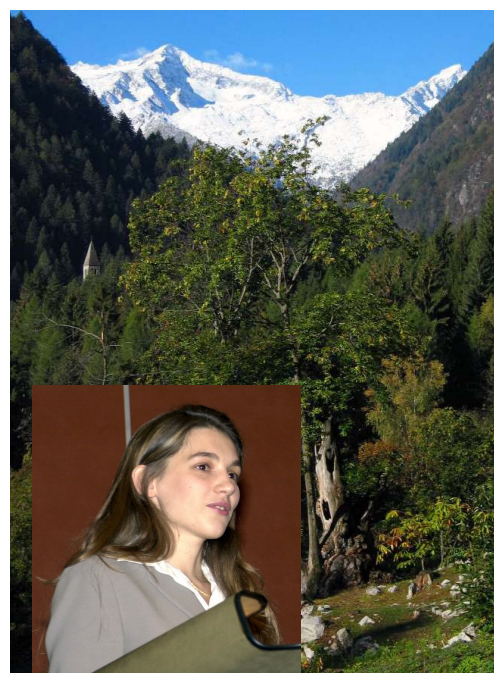
Sur 12 paries, les programmes en avaient gagné cinq, les hommes une (Ponomariov battant Fritz) . Le reste: 6 nulles.

*Almira au cours de sa causerie sur l'intelligence artificielle
avec les Dolomites en toile de fond*

SKRIPCHENKO Almira
JUNIOR COMPUTER

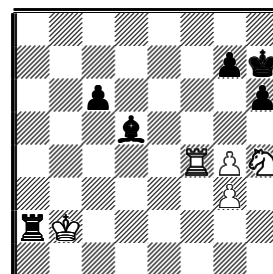
Madonna Di Campiglio - 30/11/2005.

1. e4 c5 2. ♖f3 d6 3. ♙b5+ ♗c6 4. ♙xc6+ bxc6 5. O-O ♙g4 6. d3 ♗f6 7. ♗bd2 e5 8. ♙e1 ♙e7 9. h3 ♙e6 10. ♗f1 h6 11. ♗g3 O-O 12. c3 ♙e8 13. d4 exd4 14. cxd4 d5 15. e5 ♗e4 16. ♗xe4 dxe4 17. ♙xe4 ♙b8 18. b3 ♗d5 19. ♙e1 c4 20. bxc4 ♗xc4 21. ♙e3 ♙b2 22. ♗d2 ♗d3 23. ♗b3 ♗g6 24. ♗f3 ♙b4 25. ♙ec1 ♙d5 26. ♗g4 ♗xg4 27. hxg4 a5 28. ♙cb1 ♙e2 29. ♙d1 f6 30. ♗d2 fxe5 31. ♗f1 ♙c3 32. ♙ab1 ♙xe3 33. fxe3 ♙f8+ 34. ♗e2 exd4 35. exd4 ♙xd4 36. ♗f3 ♙e8+ 37. ♗d2 ♙c5 38. ♙e1 ♙d8



39. ♗c2 ♙b4 40. ♙e5 ♙xa2 41. ♙a1 ♙f7 42. ♙exa5 ♙xa5 43. ♙xa5 ♙d5 44. ♙a7 ♗h7 45. ♗h4 ♙e4+ 46. ♗c1 ♙f8 47. g3 ♙d5 48. ♙e7 ♙f6 49. ♙c7 ♙f7 50. ♙c8 ♙a7 51. ♙f8 ♙a4 52. ♙f4 ♙a1+ 53. ♗b2 ♙a2+ [0-1]

Voici le tableau final



A 18 FEVRIER 18 FEVRIER.... 18 FEVRIER....

**ASSEMBLEE GENERALE DE LA LIGUE
SAINTE FOY D'AIGREFEUILLE**

RAMONVILLE



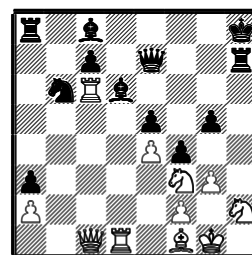
La tribune au moment de la distribution des prix.
Mme Arrighi 1^{ère} adjointe; Mme Richard adjointe; M. Cohen député maire de Ramonville; Jean-Louis Jammot Président du club; Michel Bedos
Le tournoi des enfants dirigé par l'arbitre Michel Bedos
Quelques participants du Principal
Une des parties "au sommet" entre Nicolas Sanchez et le futur vainqueur : le GMI Fedorchuk. [photos: Frédéric Rivière]

Le tournoi qui en était à sa cinquième édition se place désormais au premier rang des tournois rapides de la ligue quant au nombre de participants, dépassant Albi qui était resté numéro 1 de la ligue jusqu'à l'année dernière.. C'était le dimanche 22 janvier 2006. Cette année, nous avons vu participer 171 concurrents. C'est à peu de choses près le même nombre que l'année dernière. 171 concurrents répartis en deux tournois: un principal avec 120 joueurs et un tournoi jeunes avec 51 joueurs. Le seul titré ayant participé est le GMI Fedorchuk licencié depuis cette année au CEIT. Il l'emporte avec le score parfait de 7/7. Mais ce ne fut pas facile pour lui, notamment à la dernière ronde où il rencontrait Ludovic Lejarre. Ludovic Lejarre est un nouveau venu dans la ligue qui joue au club de Tournefeuille. C'est un redoutable concurrent, jugez-en: elo normal= 2310, Elo rapide= 2540! A la dernière ronde donc, les deux plus forts du tournoi qui tous deux avaient 6/6 se rencontraient.

Voici la partie:

FEDORCHUK - LEJARRE.

1. e4 e5 2. ♘f3 ♘c6 3. ♙c4 ♘f6 4. d3 ♙e7 5. c3 O-O 6. ♘bd2 d5 7. ♙b5 ♙d6 8. O-O a6 9. ♙a4 b5 10. ♙b3 dxe4 11. dxe4 ♘a5 12. ♙c2 ♙b7 13. ♙e1 ♙e8 14. ♘f1 ♘c4 15. b3 ♘a3 16. ♙d3 b4 17. ♙xa3 bxa3 18. ♘g3 g6 19. ♙c4 ♙e7 20. ♙c1 ♘h8 21. h3 ♙f8 22. ♙e3 ♘d7 23. ♙ad1 ♘b6 24. ♙f1 a5 25. h4 ♙c5 26. ♙c1 f5 27. ♙d3 f4 28. ♘f1 ♙c8 29. ♙d2 h6 30. ♙c2 g5 31. hgx5 hgx5 32. b4 ♙d6 33. g3 ♙f7 34. ♘1h2 ♙h7 35. ♙f1 axb4 36. cxb4 ♙xb4 37. ♙d1 ♙d6 38. ♙c6 (*Lejarre est visiblement mieux.*)



38... ♘a4??

L'erreur fatale. Le GMI ne laisse pas passer l'occasion de finir avec 7/7.

38... ♙h6 39. ♙dxd6 ♙xd6 40. ♙xc7 ♙f6 et les affaires de Fedorchuk seraient très compromises.

39. ♙dxd6 (évidemment un GMI voit cela en moins d'une seconde) cxd6 40. ♙xc8+ ♙xc8 41. ♙xc8+ ♘g7 42. ♙c4 ♘b6 43. ♙g8+ ♘h6 44. ♘g4+ ♘h5 45. ♘f6+ ♙xf6 46. ♙xh7+ [1:0]

C'est ainsi que le GMI terminait seul en tête.

Le palois Fabien Forgues s'adjugeait la deuxième place au nez et à la barbe de Simon Aguirre qui une fois de plus succombe devant sa "bête noire" Nicolas Sanchez. Vous remarquerez l'étonnant résultat du jeune Alexandre Iwanenko, benjamin de Ramonville qui avec un elo de 1490 termine à la neuvième place au milieu d'une forêt de grozélós à plus de 2000 ! Vraiment surprenant....

PRINCIPAL 120 Joueurs				
1	g FEDORCHUK Sergey	2590	7	
2	FORGUES Fabien	2210	6	2440
3	AGUIRRE Simon	2340	6	2260
4	f LEJARRE Ludovic	2540	5,5	
5	DALLOZ Jean-Michel	2210	5,5	2299
6	GENESTOUS Patrick	2130	5,5	2161
7	DE BARROS Frederic	1820	5,5	2228
8	CAMEL Lorenzo	2260	5,5	2121
9	IWANESKO Alexandre	1490	5,5	2073
10	SANCHEZ Nicolas	2010	5	2360
11	OUAKHIR Mehdi	2120	5	2223
12	RICH Philippe	1980	5	
13	RIVIERE Frederic	1970	5	2120
14	CHAPPEY Edouard	1990	5	2030
15	CONSTANTIN David	2090	5	1974

16	ARIOLI Claude	1940	5	2248
17	FAURE Nicolas	2060	5	2022
18	ff BENMESBAH Nat	2150	5	1938
19	THET Sylvain	1920	5	2052
20	STEFFENS David	1670	5	2079
21	WOLOSZYN Florent	1880	5	1989
22	LACROIX Romain	2090	4,5	2010
23	TROMP Hendrik-Jan	2090	4,5	2076
24	COHEN Loic	1980	4,5	1873
25	JUNG Pascal	2090	4,5	1799
26	ROQUES Pascal	2050	4,5	1814
27	DURBIZE Patrick	1980	4,5	1838
28	BLESING Rene	1570	4,5	2200
29	BOLON Karelle	2070	4,5	1662
30	ROUVERET Philippe	1970	4,5	1738
31	CESBRON Guy	1920	4,5	1880
32	ZINET Marc	1850	4,5	1840

33	BOUKHRIS Khaled	1780	4,5	1805
34	POKEE Anne-Josephe	1880	4	1958
35	SCHEGERIN Andre	2050	4	1848
36	PANTIOUKHINE Slava	1960	4	1828
37	GOLIC Nadil	2000	4	1719
38	DEZAELE Christophe	1940	4	1908
39	LAURAIN Dominique	2200	4	1622
40	PASTORELLI Loic	1770	4	1790
41	MOREAU Philippe	1710	4	1850
42	VERWAERDE Herve	1620	4	2160
43	FORGUES Valerie	1740	4	1888
44	FABRE Philippe	1840	4	1755
45	SAUNDERS Mark	1699	4	1786
46	DE BARALLE Michel	1670	4	1745
47	DARAGON Bruno	1770	4	1607
48	RIGAL Samy	1710	4	1704
49	BEURAIN Louis	1770	4	1765

50	EGEA Claude	1680	4	1652
51	DEVOS Herve	1700	4	1654
52	GARREL Pascal	1660	4	1604
53	CHARRUYER Baptiste	1620	4	1711
54	BOUGOUIN Blaise	1610	4	1726
55	CWIEK Loic	1970	3,5	1743
56	MARNI-SANDID Tarik	1790	3,5	1887
57	BERTHELOT Nathan	1690	3,5	1754
58	FORGUES Vincent	1670	3,5	1689
59	BLESING Alicia	1610	3,5	
60	RATSIAMBAHOT	1499	3,5	1770
61	DRUILHE Loic	1399	3,5	1732
62	DAMIANO Herve	1710	3,5	1538
63	MOURET Arnaud	1660	3,5	1682
64	ADIBA Jean-Claude	1650	3,5	1466
65	BOUKHRIS Yacine	1290	3,5	1761

Chez les jeunes (51 joueurs), c'est Armand Jouanneau du CEIT (Pupille) qui démontre que son élo de 1580 n'est pas usurpé en remportant la victoire avec 5 points sur 5. Ni Julien Balssa (1370), ni Simon Moisselin-Stoll qui finissent respectivement 2ème et 3ème n'auront réussi à faire chuter ce joueur très prometteur.

Tous les joueurs ont ensuite été félicités par le maire de Ramonville et ont pu partager un apéritif convivial

1	JOUANNEAU Arma	1580	PupM	5	4	FORGUES Solene	1200	BenF	4	7	OTTON Arnaud	1210	PupM	4	10	DESENCLOS Florian	1009	PouM	3
2	BALSSA Julien	1370	MinM	4	5	JACOB Rajna	1150	BenM	4	8	BOUET Arnaud	1210	PupM	4	11	SADONES Thibault	1099	PupM	3
3	MOISSELIN-STOLL S	1110	PupM	4	6	GAUVAIN Aymerick	840	PupM	4	9	LAURENS Jeremy	1440	MinM	4	12	POUPART Jordan	1120	PouM	3

LA VIE DES CLUBS

RAMONVILLE SAINT-AGNE

Ce club de la banlieue toulousaine de création relativement récente, fait preuve d'un remarquable dynamisme avec des réussites assez spectaculaires dans diverses compétitions. Qu'on en juge:

- 3ème club de Midi-Pyrénées en effectifs avec 65 licenciés au 1er décembre derrière le CEIT (92) et Colomiers (84)

- Invaincu en coupe de France (3ème tour gagné contre Muret le 07-01-06)

- Invaincu en R1

- Seul leader de la N3 avec 5 victoires en 5 matchs dont des gains contre les "grosses" équipes de Condom et Montpellier Européen. L'équipe de NIII menée par son n°1 Michel Bedos semble bien partie pour intégrer la N II et rejoindre ainsi nos deux autres représentants: Ceit et Tournefeuille.

- 4 titres de champions de Haute-Garonne "jeunes" (devant le CEIT et Tournefeuille!).avec:

Marin Bertrand en petits-poussins, Léa Bouet en poussines, Divine Nsimba en pupillettes et Lévi Jarlaud en cadets-juniors.

- En championnat scolaire de Haute -Garonne, à mi parcours (après 5 rondes sur les 9 prévues), deux joueurs mènent: Arnaud Bouet de l'école St-Exupery de Ramonville seul 1er avec 5 /5 en écoles primaires et Lucas Jarlaud du collège André Malraux de Ramonville

avec 5/5 également seul premier de la catégorie "collèges".

Autre preuve de dynamisme: son Open qui cette année a réuni 170 joueurs.

Voilà un club qui marche!

COLOMIERS

Voilà un autre club de la banlieue toulousaine qui fait plaisir à voir. Le voilà deuxième de la ligue en nombre de licenciés :84 très près du Ceit qui en a 92. Et dire que ce club n'existait pas il y a cinq ans! Sous la direction sérieuse et dynamique de François Artis, il fait preuve d'une remarquable organisation et d'un beau dynamisme.

Une équipe en N4 qui se place à 2^{ème} de son groupe avec 11 ppoints derrière Tournefeuille 2

Une équipe en Régionale 1

Trois équipes en Régionale 2!

Ce dernier élément prouve que ce club possède dans ses rangs une foule de débutants et de jeunes, mordus pour la compétition et qui sont certainement un grand atout pour l'avenir assez radieux du club.

Ce club organise aussi la dernière journée des championnats par équipe qui sera le plus grand rassemblement de joueurs que l'on ait vu dans notre région depuis le championnat de France de Labège. Ne lui manque plus que de participer à la Coupe de France

LA DRA RECRUTE

Vous êtes arbitres, vous voulez vous investir un peu pour notre Ligue ... Vous disposez d'une connexion ... Vous pratiquez les traitements de texte et tableurs Alors la Direction Régionale de l'Arbitrage a besoin de vous !!!

Arbitrages, homologations, Elos, examens, il y en a pour tous les goûts

Les candidatures sont à faire parvenir au Directeur Régional de l'arbitrage (qui voudrait se sentir moins seul !!)

Dominique Dervieux, 9 rue de la Convention 93 260 LES LILAS

tel : 01.48.43.74.94 - mel : ddtm.dervieux@laposte.net

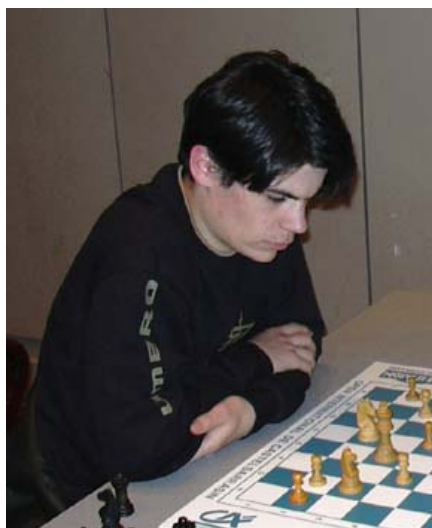
Analyses

DEFENSE RUSSE

HERVET Gilles 2060

LACROIX Romain 2081

Coupe de France:Castel/Moissac - Muret



Une petite introduction avant de se plonger dans la partie, car cette partie a une genèse fort intéressante au demeurant. Comme tout bon joueur par correspondance qui se respecte (je suis membre de l'AJEC ; allez visiter www.ajec-echecs.org), la préparation est un passage obligé. Aussi, sachant que j'allais affronter selon toute vraisemblance Romain, j'ai regardé ce qu'il jouait et j'ai vu que la Petrov lui réussissait bien. J'ai donc épluché son jeu, et notamment une partie qu'il a jouée à Condom cette année. J'ai recherché ce que l'on jouait autour du 12ème coup et ai vu deux parties récentes dont une par correspondance justement qui m'ont intrigué. J'ai donc jeté mon dévolu sur cette position, et après 3 heures de préparation je

venais de découvrir une nouveauté qui me semblait révolutionner toute une variante de la Petrov, à savoir la ligne 6...Fd6. Satisfait de ma trouvaille, je parlais confiant en espérant rencontrer Romain qui je le savais resterait fidèle à cette ligne. C'est ainsi que tout se déroulera comme dans un rêve. Nous avons débité nos 13 premiers coups en deux minutes pour Romain et en dix pour moi (j'avais au moins simulé un semblant de réflexion mais Romain était de toute façon sans méfiance). Lorsque je plaçais mon 14ème coup Txb7, je vis Romain écarquiller les yeux. Sûr que ce coup l'a surpris un peu, pensant peut-être que je m'étais fourvoyé car ce coup était jusqu'alors réputé douteux. C'est alors que la partie commença véritablement...Et aujourd'hui je ne suis pas loin de penser que cette partie fera référence dans l'histoire de la Petrov, car je crois avoir finalement trouvé une ligne et un coup en particulier qui semble réfuter la conception noire. **Gilles HERVET**

1. e4 e5 2. ♖f3 ♗f6 3. ♗xe5 d6 4. ♗f3 ♗xe4 5. d4 d5 6. ♗d3 ♗d6 7. O-O O-O 8. c4 c6 9. cxd5 cxd5 10. ♗c3 ♗xc3

Tout ceci a déjà été joué à maintes reprises. On rencontre aussi, mais très rarement 10... ♗e8 11. ♗xe4 (11. ♗e1 ♗xc3 12. ♗xe8+ ♗xe8 13. bxc3 ♗g4 14. ♗b1 est bon aussi comme Topalov le fit contre Gelfand à Monaco) 11... dxe4 12. ♗g5 ♗f5 13. ♗e1 (Kaiumov - Barabas, Budapest 1992) et les blancs doivent être un peu mieux

11. bxc3 ♗g4

11... ♗c6 12. ♗g5 g6 13. f4± -> Yussupov...d'après l'encyclopédie.

11... ♗d7 12. ♗g5! ♗c7 13. ♗c2 h6 14. ♗h4 a été joué par Nataf contre Rozentalis. Mais cela n'a en rien enrayé l'activité des pièces blanches, et ne résout pas le problème du pion isolé d5

12. ♗b1* ♗d7

12... b6 13. ♗b5 ♗c7 14. h3 a6 (14... ♗e6?! 15. ♗g5 h6 16. ♗h5 ♗d6 17. g3 ♗d7 (17... gxf4+-) 18. ♗f4 ♗a3 19. ♗xd5 ♗xf4 20. gxf4+-) 18. ♗f4 ♗a3 - Rozentalis, Barnaul 1984; 14... ♗h5 15. c4 dxc4 16. ♗xh7+ ♗xh7 17. ♗xh5+ ♗g8 18. ♗c2 g6 19. ♗g5) 15. ♗xd5 (15. hxg4 axb5 16. ♗c2 g6 n'est pas clair encore aujourd'hui (16... ♗d6 17. ♗xh7+ ♗h8 18. g3 g6 19. ♗d2 ♗f6 20. ♗h6 ♗g7 21. ♗xg6+ ♗g8 22. ♗c2 ♗xa2 23. ♗b3 ♗e2 24. ♗h5; 16... ♗h8 17. ♗xh7 b4 18. g3 avec l'idée Kg2; 16... h6 17. g5 hxg5 18. ♗xg5 avec l'attaque)) 15... ♗xd5 16. hxg4 ♗c6 (16... ♗xa2 17. ♗g5 h6 18. ♗h3 ♗d7 19. g5 hxg5 20. ♗xg5 ♗d5 21. ♗h5 f5) 17. ♗g5 h6 18. ♗h3 avec de belles compensations

13. h3 ♗h5

Ici le coup à la mode et le seul joué en pratique chez les GMI est 14.Tb5 avec un jeu animé aux chances réciproques, même si je préfère un peu les blancs. C'est ici que

j'ai passé plus de deux heures à analyser en me demandant pourquoi 14.Txb7 n'était pas joué...et au final je crois que l'on n'avait pas vu un coup qui permet aux blancs de mener une attaque tambour battant.

14. ♗xb7!

Pour moi le bon coup qui réfute cette ligne

14... ♗b6

Piégeant la tour

15. ♗c2!

L'idée est de s'en prendre directement au roi adverse; et peu importe la structure des pions.

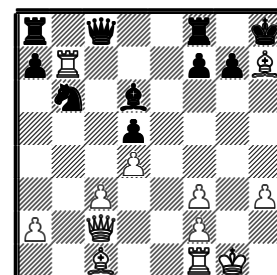
Ici, au cours de ma préparation, j'avais envisagé toutes les possibilités mentionnées ci-après.

15... ♗xf3

15... ♗g6 16. ♗xg6 hxg6 17. ♗g5 ♗c7 (17... ♗c8 18. ♗xf7! encore une pointe extraordinaire où on tire profit de la mauvaise position du fou en d6 (non protégé) 18... ♗xf7 19. ♗xg6 ♗f5 20. ♗xd6±) 18. ♗e2 ♗c8 19. ♗xc7 ♗xc7 20. ♗g4 ♗d7 21. ♗f4 ♗c6 22. ♗h4 ♗f6 23. g4 ♗fe8 24. ♗e5 ♗ab8 25. ♗e1 1-0 en 42 coups Strautins, U-Zahilas,L/ICCF Email 2000le charme de la correspondance !

15... h6 ou 15...Rh8 alors 16. ♗e5

16. ♗xh7+ ♗h8 17. gxf3 ♗c8?



L'erreur fatale dans une position déjà difficile. J'ai été surpris que mon adversaire joue ce coup en quelques minutes alors que la position ne lui était plus familière. C'est ici pourtant que j'avais concocté une nouveauté que je n'aurais finalement pas eu l'occasion de placer. Mais autant en faire profiter les autres... Je l'ai montrée à mon adversaire à l'issue de la partie et il m'a incité à la publier, d'où la parution dans ce numéro.

17... g6 c'était le seul coup 18. ♗d2!! "le coup" que j'avais envisagé de placer, inconnu de la pratique et qui aurait constitué une nouveauté théorique de la plus grande importance. (18. ♗xg6 ♗c8 les noirs égalisent facilement comme on l'a vu dans une partie par correspondance.) 18... ♗h4 (18... ♗f6 19. ♗h6 ♗g7 20. ♗h4 ♗ab8 (20... g5 21. ♗xg5 ♗xh7 22. ♗g4 ♗g6 23. ♗h1 gagne; 20... ♗xh7 21. ♗f6+ ♗g8 22. ♗xd6 ♗xh3 23. ♗f6±) 21. ♗xb8 (21. ♗xg6+ est encore plus rapide 21... ♗g8 22. ♗h1!! ♗xb7 23. ♗f5 ♗e7 24. ♗h5 ♗e8 25. ♗g1 ♗xg1+ 26. ♗xg1 suivi du mat) 21... ♗xb8 22. ♗h6 ♗xh7 23. ♗f6+ ♗g8 24. ♗xd6 ♗c8 25. ♗f4) 19. ♗h6! ♗xh6 20. ♗xh6 ♗xh7 (20... ♗fc8 21. ♗xf7 ♗c7 22. ♗xg6 ♗g8 23. ♗f6 ♗h7 24. ♗g5 ♗e7 25. ♗h2 une jolie suite vue lors de l'analyse post mortem avec Romain) 21.

♟xf8 ♟xf8 (21... ♟xf8 22. ♟xf7+ ♟g8 23. ♟c7±) 22. ♟xa7 ♟b8 23. ♟b7 ♟c4 \$\$ 24. a4!? (24. ♟e1± ♟g7 25. ♟b5 ♟d8 26. a4 ♟c7 les pions blancs sont bloqués) 24... ♟f4 25. ♟d7 ♟d2 26. ♟xd5 ♟a8 27. ♟b1±;
 17... ♟h4 jamais vu non plus mais il faut être précis. 18. ♟f5 g6 19. ♟g4 f5 20. f4 fxc4 21. ♟xg6 ♟e7 22. ♟a3 ♟c8 (22... ♟ae8 23. ♟e1 ♟g8 24. ♟xe8! gxf3+ 25. ♟h1 ♟g4 26. ♟xg8+ ♟xg8 27. ♟g1 ♟xa3 28. ♟xg8+ ♟xg8 29. ♟xa7 ♟d6 30. a4+-) 23. ♟e1 ♟xf4 24. ♟e2 gxf3 25. ♟h1 ♟xf2 26. ♟xf2 ♟xf2 27. ♟xe7 ♟e1+ 28. ♟h2 ♟d2+ 29. ♟xh3 ♟xc3+ 30. ♟g3 ♟xg3+ 31. ♟xg3 ♟xe7 32. ♟xe7 ♟c8! (32... a6 33. ♟f4 ♟b8 34. ♟e6 avec une finale gagnante... j'avais dû aller jusque là pour valider 15. ♟d2!!) 33. ♟f4 a5 (33... ♟c4 34. ♟e5 ♟a4 35. ♟xd5 ♟xa2 36. ♟e6±) 34. ♟e5 ♟c2 35. ♟xd5 ♟xa2 36. ♟d6 a4 37. d5 a3 38. ♟a7 ♟a1 39. ♟d7 a2 40. d6 ♟g7 41. ♟e8+ ♟f6 42. d7 ♟e1+ 43. ♟f8 ♟d1=;
Romain Lacroix: 17... ♟b8! 18. ♟xb8 (18. ♟xa7?! ♟h4 (18... ♟c8 19. ♟f5 g6 20. ♟xg6 fxc6 21. ♟xg6 ♟xa7 22. ♟h5+ ♟g8 23. ♟h1 ♟f7 24. ♟g1+ ♟g7 25. ♟xg7+ ♟xg7 26. ♟h6+±) 19. ♟f5 g6 20. ♟g4 f5 21. ♟g2 fxc4 22. fxc4) 18... ♟xb8 19.

♟d3 ♟d6 20. f4 ♟h6 21. ♟e1!? (21. ♟g2 ♟xf4 22. ♟xf4 ♟xf4=) 21... g6 22. ♟f1 ♟xf4 23. ♟xf4 ♟xf4 24. ♟g2 et ça devrait tenir selon Andreas Van Elst
Gilles Hervet: dans la variante que donne ici Romain, l'égalité n'est pas évidente
 18. ♟f5
 La pointe est que la tour est imprenable à cause du réseau de mat sur Dh5
 18... g6
Romain Lacroix: juste comme ça, voyons le mat en 17 coups! 18... ♟xb7 19. ♟h5 ♟fe8 20. ♟f5+ ♟g8 21. ♟h7+ ♟f8 22. ♟h8+ ♟e7 23. ♟e1+ ♟d8 24. ♟xe8+ ♟c7 25. ♟e7+ ♟xe7 26. ♟xe7+ ♟d7 27. ♟f4+ ♟b6 28. ♟b4+ ♟c6 29. ♟d6+ ♟b5 30. ♟d3+ ♟a4 31. ♟c2+ ♟a5 32. ♟a3+ ♟b6 33. ♟b4+ ♟a6 34. ♟d3+ ♟b5 35. ♟xb5#
 19. ♟f6+ ♟xh7 20. ♟xf7+ ♟xf7 21. ♟xf7+
Romain Lacroix: Je propose: 21. Te1 ! et si 21... g6 alors 22. Rg2
Gilles Hervet: Cela me paraît donner un gros avantage aux blancs
 21... ♟h8 22. ♟f6+ ♟h7 23. ♟xd6 ♟xh3 24. ♟e1
 J'ai pris plus d'une heure pour ces cinq derniers coups assez évidents, mais bon j'avais le temps et je ne voulais rien gâcher.
 24... ♟g8 25. ♟g5

25. Te7+ marchait aussi
 25... ♟xf3 26. ♟e3
 26. ♟e7+ ♟g7 27. ♟f6 ♟g4+ 28. ♟h2 26... ♟f5
 Permet de mater
 26... ♟g4+ ne sauvait pas la partie, les blancs échangeant Fou + Tour contre Dame; et les pions tombent ensuite.
 27. ♟h2+ ♟g7 28. ♟h6+
 Une bien jolie partie... où finalement tout s'est joué avant, et que j'ai eu le sentiment d'avoir abordé comme un professionnel. Mais je crois que ma pratique du jeu par correspondance m'a beaucoup aidé !
Romain Lacroix : Ma conclusion c'est qu'en jouant avec précision, les noirs peuvent s'en sortir (dans 2 ou 3 variantes). Tb7 ne mérite pas le "?" que l'on trouve dans les livres, ni le "-+" mais force de longues variantes pour finir en finale de tours plus ou moins nulle ! Tb5 reste donc le plus "tendu" pour gagner avec les blancs] Andreas a UN PEU aidé à l'analyse .Je dis ça au cas où des variantes seraient fausses !!!
 [1:0]

[Analyses de Gilles Hervet
 et de Romain Lacroix]

BLAKE ET MORTIMER: LE RETOUR ! par Michel Bedos

En ces périodes d'échecs aseptisés et (sur)informatisés, un courant semble malgré tout perdurer, celui des risque-tout qui n'hésitent pas à jouer une ouverture franchement douteuse-sur le strict plan matériel – pourvu qu'elle leur procure des chances d'attaque ou, au minimum, de création de complications insondables ! On peut raisonnablement considérer que l'actuel champion du monde: Veselin Topalov , appartient - au moins à temps partiel- à cette coterie. Il nous suffit de revoir certaines de ses fabuleuses parties de San Luis ou encore, plus récemment, son extraordinaire gain noir contre Van Wely au Corus 2006. A ce petit village de résistants au rationalisme, la déesse Caïssa semble avoir concédé une ouverture magique : Le gambit Blackmar-Diemer ! Voici quelques parties jouées durant le 5^{ème} tour de N3 (Ramonville-Montpellier) et la 4^{ème} ronde de N4 (Ste Foy-Tournefeuille). A noter que, dans ce dernier match, le gambiteur fou est un revenant des années fastes de l'Echiquier Toulousain:

Laurent Vialaret !

CARO-KANN
 SERRA Laurent 1920.
 CHANELLE Noé 2091.

15 janvier 2006.
 N3-R5- Ramonville/Montpellier Eur

1. e4 d5!?

La spécialité du "joker" de Ramonville Noé Chanelle (5 victoires en autant de parties dont 4 avec les Noirs!). Le club comptait déjà, les années précédentes, un spécialiste de cette vieille défense : Spyros Xanthakis malheureusement reparti en Grèce, qui nous fascinait à l'analyse avec les complications de la variante portugaise (drôle d'hybride de Scandinave) telle Chanelle - Partinico ou celles du gambit Islandais (une sous-variante permettant de court-circuiter l'attaque Panov).

2. d4!?

Une défense de l'ouverture qui amène la partie dans le schéma du gambit Blackmar-Diemer.

La véritable Scandinave eût continué par 2. exd5 ♟f6 3. d4 (3. c4 e6!? Le gambit Islandais, douteux mais intéressant!? (3... c6 amène le plus souvent une attaque Panov de la Caro-Kahn après 4. d4 (4. dxc6?! ♟xc6 est très dangereux pour les Blancs.) 4... cxd5 5. ♟c3) 4. dxe6 ♟xe6) 3... ♟g4!? La variante Portugaise précitée! 4. f3 ♟f5 5. c4?! e6! 6. dxe6 ♟c6! 7. exf7+ ♟xf7 Un véritable gambit: Pour leurs 2 pions, les Noirs ont acquis une dangereuse avance de développement qui rend la position centrale du roi Blanc assez précaire! 8. ♟d3 ♟b4+ 9. ♟c3 ♟e8+ 10. ♟ge2 ♟xd4 11. ♟f1 ♟xd3 12. ♟xd3 ♟xe2 13. ♟d5 ♟xd5 14. cxd5 ♟g3+ 15. hxc3 ♟e1+ 16. ♟f2 ♟xh1 17. ♟f5+ ♟f6 18.

♟xf6+ gxf6 0-1 (Partinico Jeremy,M-Chanelle Noé,R/Nationale 3 2005)

2... c6

Refus du gambit...Une Caro-Kahn?

3. ♟c3 dxe4 4. f3

Non , ce sera tout de même un Blackmar!

4... e5

Une autre possibilité, assez frustrante pour le gambiteur Blanc est 4... ♟f6!? 5. fxe4 avec l'idée de jouer une finale sympathique par 5... e5!

5. dxe5 ♟xd1+ 6. ♟xd1 exf3?!

Donne aux Blancs une avance de développement assez dangereuse . 6... ♟d7=

7. ♟xf3 ♟c5 8. ♟e3 ♟b6 9. ♟c4 h6 10. O-O

10. ♟xb6! axb6 11. ♟c3 ♟f5 sinon le cavalier vient en e4 avec fracas. 12. O-O ♟xc2?! 13. ♟h4! avec une attaque terrible! 10... ♟d7 11. e6 fxe6 12. ♟xe6 ♟g6 13. ♟d4 ♟e7!

A partir de ce moment, Noé, véritable expert des milieux de jeu sans dames, joue les meilleurs coups et retourne insensiblement la position à son avantage.

14. ♟b3 ♟c5 15. ♟f5+?! ♟xf5 16. ♟xf5 ♟xb3 17. axb3 ♟d5 18. ♟xb6 axb6 19. ♟xa8 ♟xa8 20. ♟c3 ♟a1+ 21. ♟f2 ♟e6 22. ♟f8 ♟c1 23. ♟xd5 ♟xc2+ 24. ♟g3 ♟xd5 25. ♟f2?

Une faute mais la partie était plus que compromise de toutes façons.

25... ♟xf2 26. ♟xf2 ♟c5 [0:1]

[Analyse de Michel BEDOS]

PARTIE DU PION DAME
 ROUVERET Philippe 1850.
 ROGER Laureline 1540.

15 janvier 2006.
 N3-R5- Ramonville/Montpellier Eur

1. d4 d5 2. e4 dxe4 3. ♟c3 ♟f6 4. f3 exf3 5.

2. d4 3. e6!?

Une variante solide, permettant un rapide développement de l'aile roi, déniait aux Blancs les cibles sacrificielles habituelles (le fou f5 ou le pion e6) et préparant un rapide c5 pour faire sauter le centre blanc.

6. 2.d3?

Un coup faible, les Noirs pouvant se défendre facilement contre ce faux clouage.

6. 2.d3

6... 2.e7 7. 2.d3 2.c6 8. 2.d2 2.b4 9. 2.e2

Surtout ne pas donner le bon fou d'attaque mais cela donne aux Noirs la possibilité de se regrouper.

9... 2.b5 10. 2.e5 c6 11. O-O 2.c7

11... h6! maintenant ou plus tard semble très gênant car les Blancs aimeraient conserver le fou sur la diagonale e3-h6 si les Noirs font le petit roque.

12. 2.xd5 exd5 13. 2.f4 2.e6

13... h6!

14. 2.d3 O-O?

14... h6! 15. 2.xf6 (15. 2.h4 O-O-O?; 15. 2.h4? g5-+) 15... 2.xf6 et l'attaque Blanche semble bien poussive.

15. 2.h4+

Enfin les Blancs ont un objectif clair: Le petit roque des Noirs!

15... h5

15... h6 16. 2.xf6 2.xf6 17. 2.xf6 gxf6 18. 2.g3+ 2.h8 19. 2.g6+

16. 2.xf6 2.xf6 17. 2.xh5

17. 2.xf6 gxf6 18. 2.f1

17... 2.fe8 18. 2.xf6 gxf6 19. 2.h6?

19. 2.h7+! 2.f8 20. 2.g6+ gagne la dame Noire...

19... f5?

19... fxe5! et Blanc n'a pas mieux que la répétition de coups 20. 2.h7+ 2.h8 21. 2.e4+ 2.g8 22. 2.h7+ 2.h8

20. 2.f1 2.c8

accélère la fin. Mais 20... f6 21. 2.f3! 2.g7 22. 2.g3 2.xg3 23. hfg3 fxe5 24. dxe5 amène un avantage décisif aussi.

21. 2.f3 f4 22. 2.h7+ 2.h8 23. 2.f5+ 2.g8 24. 2.h3 [1:0]

[Analyse de Michel BEDOS]

PARTIE DU PION DAME

VIALARET Laurent 2083
DE BARROS Frédéric 2077.

15 janvier 2006

N4-R4- Ste Foy/ Tournefeuille 2

1. d4 2. 2.c3

Une invitation à la Pirc ou à diverses formes de Françaises.

2... d5

Non, les Noirs jouent le coup de principe.

3. e4 dxe4

L'échange des cavaliers par 3... 2.xe4!? 4. 2.xe4 dxe4 5. 2.c4 est considéré comme une réplique solide pour les Noirs, permettant la récupération du pion mais diminuant considérablement les chances d'attaque Blanches.

4. f3 exf3

4... c6!? 5. fxe4 e5

5. 2.xf3 c6 6. 2.c4 2.f5 7. 2.e5 e6 8. O-O

Est-ce la théorie de ce début romantique... ou un simple oubli? Toujours est-il que le vigoureux

8... 2.xc2!

semble très fort avec les "faiblesses" en d4 et en e5. Non, le cavalier e5 n'est pas une faiblesse, la preuve semblent dire les Blancs!

L'infatigable chercheur (et ex-Toulousain) Emmanuel Bricard avait réfuté de façon convaincante une variante qui, jusque là, semblait prometteuse pour les inconditionnels de ce gambit: 8... 2.g6 9. g4 2.bd7 10. 2.xg6 hfg6 11. g5 2.c7! 12. 2.f4 2.d6 13. gxf6 2.xf4 14. ffg7 2.e3+ avec mat en 2 coups....0-1 (Rodriguez, A-Bricard, E/Toulouse 1998)

9. 2.xf7!? 2.xf7

Après 9... 2.xd1 10. 2.xd8 2.xd8 11. 2.xd1 on peut supposer que la paire de fous Blanche et le retard de développement Noir sont une bonne compensation pour le pion de retard.

10. 2.xe6+ 2.xe6 11. 2.xc2 2.d7

11... 2.xd4+ 12. 2.h1 2.bd7 13. 2.e3 2.xe3

14. 2.ae1 (14. 2.b3+!) 14... 2.xe1 15. 2.xe1+ donne un sérieux avantage Noir... pour Fritz! après 15... 2.d6

12. 2.g5 2.c8 13. d5 2.bd7 14. dxc6 2.b6+ 15. 2.h1 bxc6 16. a4

Les ultimes réserves

16... 2.c5 17. 2.f5 2.d5

17... 2.c4! semble tenir. Et si 18. 2.f4 2.e6 les Blancs doivent prouver la rentabilité de leur investissement.

18. 2.d3

18. 2.e4

18... 2.b6?

Les Noirs craquent.

18... 2.b4 19. 2.e4 2.d6 20. 2.d1 2.g6 est meilleur mais l'initiative est toujours

blanche.

19. 2.xd5 2.xd5 20. 2.c1

Plus moyen de protéger l'équidité dernier rempart contre l'invasion blanche.

20... 2.b4 21. 2.d8+ 2.b7 22. 2.d7+ 2.b6 23. 2.d8+

C'est l'hallali là! Toutes les pièces Blanches sont à la curée...

23... 2.a6 24. 2.fxc5 2.xc5 25. 2.xc5 2.hxd8

26. 2.xc6+ 2.a5 27. 2.c5+ 2.b6 28. 2.b5# [1:0]

[Analyse de Michel BEDOS]

Voici la fabuleuse partie de Topalov dont parle Michel

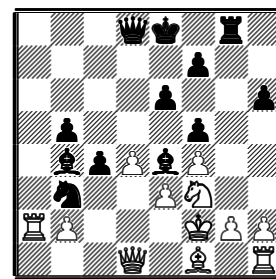
GAMBIT DAME DEF. SLAVE

VAN WELY Loek

TOPALOV Veseline

Tournoi CORUS - Janvier 2006

1. d4 d5 2. c4 c6 3. 2.f3 2.f6 4. 2.c3 a6 5. a4 e6 6. 2.g5 h6 7. 2.h4 dxc4 8. e3 b5 9. axb5 cxb5 10. 2.xf6 gxf6 11. 2.xb5 axb5! 12. 2.xa8 2.b4+ 13. 2.e2 2.b7 14. 2.a1 f5 15. 2.e5 2.g8 16. f4 2.c6 17. 2.f3 2.a5 18. 2.f2 2.b3 19. 2.a7 2.e4 20. 2.a2



20... e5! 21. fxe5

21. 2.xe5 2.h4+ 22. g3 2.xg3 23. hfg3 2.xh1

21... f4! 22. 2.e2 fxe3+ 23. 2.xe3 2.d5 24. g3 2.xd4 25. 2.xd4 2.xh1 26. 2.f3

26. 2.f3 2.c5+ 27. 2.f4 2.d4! 28. 2.xd4 2.g4+! 29. 2.xg4 2.xf3+ 30. 2.xf3 2.xd4+

26... 2.xe5+ 27. 2.f2 2.c5 28. 2.xh1 2.xd4+

29. 2.f1 2.g5 30. 2.f3 2.f8 31. 2.g2 2.e3 32. 2.h3 2.g7 33. b3 cxb3 34. 2.a3 b4 35. 2.xb3

2.c3 36. 2.e2 2.c5 37. 2.d3 2.c8+ 38. 2.g2 2.a5 39. 2.c2 2.e6 40. 2.b1 2.a1 41. 2.c2

2.d4 42. 2.d1 2.e1 43. 2.f3 2.f1# [0:1]

Nouvelles - Echos

KHANTY-MANSIYSK ...

J e n'avais jamais entendu parler de cette ville avant décembre 2005. Et je ne dois pas être le seul dans ce cas. Il faut dire que cette ville de 60 000 habitants se trouve dans la Taïga au centre de la Sibérie occidentale au confluent Irtych-Ob. C'est dans cette bourgade, très moderne que s'est déroulé un événement majeur dans le domaine des échecs: la Coupe du Monde qualificative pour la championnat du monde. Mais pourquoi déplacer ainsi 128 joueurs avec leurs entraîneurs et même leurs familles pour certains, dans une ville aussi perdue de l'immense plaine sibérienne, sous la neige, en début d'hiver? La raison est simple: Khanty Mansiysk se trouve au centre de la

grande région productrice de pétrole de la Russie. 80% de l'extraction du pays se fait dans cette immense contrée. Et qui dit pétrole, surtout par les temps qui courent, dit aussi richesse. Richesse évidemment pour les producteurs, les raffineurs, les distributeurs; un petit peu de richesse aussi pour les joueurs d'échecs, et moins de richesse pour les consommateurs. Quoi qu'il en soit, la manne pétrolière a servi ici à organiser cette grande compétition qui a duré trois semaines et avec une dotation en prix vraiment énorme: 1 500 000 dollars distribués dont 100 000 au vainqueur. Même les 64 éliminés du premier tour et qui n'ont joué que deux parties longues sont repartis avec un joli petit pécule: 6000 euros. De quoi se réchauffer le cœur et atténuer

les regrets pour une élimination aussi rapide!
Les deux meilleurs français Bacrot et Lautier ont participé. Tous deux arrivant aux huitièmes de finale. Un résultat magnifique si l'on y songe, à comparer aux zéro allemand, zéro anglais etcEt là, seul Etienne Bacrot en ayant battu son compatriote dans les rapides de départage a pu continuer vers le sommet. Comme on sait, Etienne a été éliminé en demi finale par l'arménien Levon Aronian qui du reste a gagné le tournoi. Sa partie perdue contre ce dernier est assez bizarre, Etienne abandonnant dans une position que tous les spécialistes considèrent comme nulle. Finalement Bacrot termine 3^{ème} du tournoi en battant Grischuk.

La Sibérie convient bien à Etienne Bacrot . Il avait déjà gagné début mars 2005 le tournoi Karpov joué dans la ville de Poïkovsky située dans la même région pétrolière de Sibérie occidentale, à 2H de route à l'est de Khanty-Mansyisk.



L'image ci dessus semble être une illustration d'un conte de Noël pour les enfants sages: Ciel irrésels avec ces bleus et ces blancs de rêve, église d'un blanc bleu poétique aux coupes dorées, paysages d'un monde enchanté.... Et pourtant, non, il s'agit d'une photo absolument réaliste prise à Khanty-Mansyisk! J'aurai bien voulu faire ce voyage de Sibérie occidentale. Mais les organisateurs ont oublié de m'inviter! Il est vrai que mon Elo (1822) est un peu insuffisant. Dommage

LES CHRONIQUES D'ECHECS DANS LA PRESSE "GRAND PUBLIC"

Claude Lemoine a tenu la rubrique "Echecs" du vespéral "Le Monde" pendant plus de quarante ans. C'était une chronique à l'ancienne, avec l'analyse d'une partie qui faisait appel à la culture et à une formidable documentation de l'auteur, le tout accompagné par un problème. Mais dans la presse non spécialisée, cette chronique n'avait plus sa place me semble-t-il. De nos jours, dans la civilisation du zapping, de la vitesse et corollaire de cela, dans la civilisation de l'éphémère et de la superficialité, cette chronique avait fait son temps. Joël Lautier a repris cette page et, immédiatement le style a complètement changé. Aux orties les analyses, maintenant, nous avons de nouvelles, des anecdotes des considérations plus ou moins philosophiques, et bien évidemment le diagramme du jour représentant une fin de partie qui s'est réellement jouée avec le plus souvent une combinaison. Aux oubliettes le problème, trop éloigné de la pratique échiquéenne réelle. Cette chronique

ressemble comme deux gouttes d'eau à celle de "Libération" tenue par Jean-Pierre Mercier. La différence vient de la fréquence: quotidienne chez l'un, hebdomadaire chez l'autre. Elle vient aussi de la notoriété du rédacteur. Sur ce point, évidemment Joël Lautier l'emporte. Et quand on s'adresse au grand public, cela compte. Mais je maintiens que la chronique quotidienne de Mercier est tout de même le nec plus ultra de ce qui se fait en France dans ce domaine. Imaginez le travail de recherche que cette chronique suppose, car très souvent, Mercier utilise des combinaisons qu'il découvre dans des parties très récentes jouées un peu partout dans le monde. Ce qui ne gâte rien, le tout est présenté dans un style plaisant et primesautier. La qualité et l'intérêt des combinaisons proposées est excellente. Dans "Le Figaro" l'ancien champion de France Aldo Haïk, plus ou moins retiré des affaires échiquéennes, publie aussi une chronique hebdomadaire. Il s'agit généralement d'un problème ou d'une étude, sans aucune information adjacente. C'est dire que l'intérêt de ces articles qui demandent peu de travail de recherche pour le chroniqueur est assez réduit. "Paris Match" lui, s'est attaché les services de Etienne Bacrot. Comme il s'adresse à un public beaucoup plus "people" que les autres, sa chronique qui comporte une combinaison et quelques nouvelles est plus "grand public". Les combinaisons proposées sont évidemment assez enfantines, mais tout cela est intelligemment adapté au désir ludique des lecteurs habituels de cet hebdomadaire. Et la présentation, sur une demi-page, est remarquable.

Depuis quelques temps, dans "La Dépêche du Midi", on a vu apparaître le nom de Michel Bedos associé à celui de Abel Carrère-Fourtime pour la rédaction de la rubrique hebdomadaire d'échecs. Aussitôt, le ton et le style ont changé. Elle tend à devenir à l'échelle régionale le pendant, en plus modeste, d'une rubrique comme celle de Lautier dans "Le Monde". Ainsi, on a pu y voir des combinaisons jouées-et c'est ce qui fait leur intérêt-par des régionaux, le tout accompagné par des nouvelles de la ligue et, ce qui est important, assez récentes. Je pense que l'on va voir disparaître un jour les sacro-saints problèmes dont l'utilité et l'intérêt me paraissent très limités ... A mon sens, cette évolution est heureuse et va vers la modernité.

Par ailleurs, dans son supplément TV, la même Dépêche du Midi publie une chronique de Bertrand Guyard. Elle ressemble trait pour trait à l'ancienne chronique de Claude Lemoine dans "Le Monde". Il s'agit d'une analyse très fouillée et rédigée dans un style élégant – ce qui n'était pas le cas de celle de Claude Lemoine- d'une partie de niveau mondial. C'est très bien fait. Mais, sa place serait plutôt dans une revue spécialisée comme "Europe Echecs". Dans le supplément TV d'un journal régional, je me demande qui la lit.

LES TURCS

Dans de nombreux domaines, les turcs font parler d'eux de plus en plus. Après avoir occupé une partie de l'Europe orientale pendant quelques siècles, les voilà de retour, mais cette fois pacifiquement. Ils frappent aux portes de l'EUROPE. Pour ce qui concerne les échecs, ils y sont déjà semble-t-il. La Fédération Turque des échecs fait preuve d'un remarquable dynamisme en organisant de

nombreuses manifestation européennes dont la liste est impressionnante. Le président de cette fédération, **Ali Nihat Yazici** avait prédit il y a trois ou quatre ans que la fédération turque compterait 100 000 adhérents en 2005. Pari gagné puisque cette année le nombre de licenciés d'échecs en Turquie est arrivé au chiffre de 105 000. De ce fait, la fédération turque est la plus importante d'Europe (je parle de l'Europe échiquéenne et non géographique ou politique) si l'on excepte la Russie et l'Ukraine. Elle a entre deux et trois fois plus de membres que la FFE. Ali Nihat a donc démontré aux sceptiques que ses prévisions n'étaient pas fantaisistes ou de pure propagande. Maintenant il prévoit un million de membres dans un avenir pas très lointain. Et comme la richesse va aux riches, il est possible que ce pari fou soit tenu un jour. Et, naturellement, les turcs se sentent pousser des ailes. Ali Nihat Yazici est candidat à la vice-présidence de la FIDE en tandem avec Bessel KOK qui lui postule pour la Présidence. Ce dynamisme de la Fédération Turque pourrait peser d'un poids certain pour la succession de Kirsan iliumjinov. Mais évidemment, nous entrons là dans la politique, et l'on sait que présenter un bon bilan chez soi ne suffit pas pour l'emporter. Leo Battesti pourrait en faire l'expérience. Etre le premier dans son village n'est pas être le premier à Rome.....

SAINT QUENTIN EN YVELINES

Aux dernières nouvelles, la FFE va déménager son siège et ses bureaux dans cette commune située à quelques kilomètres à l'ouest de Versailles. Dans le bulletin précédent j'avais publié un papier où je souhaitais que ce siège s'enracine dans une ville de la province. Le choix était vaste, et il eut été possible et même facile de trouver de beaux locaux avec toutes les commodités "parisiennes". Mais non, par tropisme, on revient se blottir tout près du soleil qui

s'illumine lui-même et rejette tout le reste dans la pénombre si ce n'est dans les ténèbres: Paris. Si encore, le siège de la FFE s'était fixé au Grand -et même au Petit- Trianon de Versailles qui est tout proche, cela n'aurait pas manqué d'allure et aurait grandement servi le prestige et la médiatisation de notre FFE. Marie-Antoinette se serait peut-être mise aux échecs et serait venue de temps à autre faire un tour et saluer notre état-Major, bien qu'il soit assez pauvre en noblesse d'ancien régime. Il paraît que les nouveaux locaux seront vastes, modernes et fonctionnels. L'accès à partir de Paris sera aisé, la banlieue Ouest étant de circulation plus fluide que les autres, dit-on. Que les nouveaux locaux soient plus prestigieux que les anciens de Montpellier, je veux bien le croire. Ces derniers tournaient au clavier selon tous les témoignages. Mais je regrette quand même que ces locaux n'aient pas été trouvés dans une jolie petite ville de la France profonde. A l'heure du téléphone portable, internet, vidéo-conférence et autres moyens modernes de communication, il n'y aurait pas eu de problème. Et nos responsables et salariés auraient eu un rendement supérieur à cause du calme, de la vue sur le belle campagne, les vignes, les chemins forestiers, les coquelicots, sans oublier l'excellent restaurant gastronomique tout à côté, et sans oublier non plus le prix des loyers, ce qui n'est pas un détail..... Mais bon, puisque Saint Quentin a été choisi, allons -par la pensée et à reculons - tous en fanfare et en procession à Saint Quentin (et ses 500 sièges d'entreprises, dont Bouygues)... A défaut du Grand Trianon, la FFE sera logée dans la Commanderie des Templiers, un bâtiment du 12^{ème} siècle, hélas disparu et entièrement reconstruit à l'exception de la chapelle restée en l'état, avec eau, électricité et autres commodités, le tout, dans le style 20ème siècle finissant. **GR**

Il est possible de participer à la vie de la Ligue Midi-Pyrénées des Echecs de nombreuses façons. Ci-dessous quelques idées.

L'AGENDA DU SITE LMPE.ORG ET DU BULLETIN

Pour faire passer une information importante que vous souhaitez voir apparaître aussi bien dans le bulletin de la Ligue que dans l'agenda, une seule adresse :

agenda@lmpe.org Cette adresse est en fait une liste de diffusion qui regroupe différentes personnes capables de faire passer l'info en MP.

- Marc Foing coordinateur de l'agenda du site
- Gilbert Rouède Rédacteur et Réalisateur du Bulletin
- Fabien Tanguy Webmestre
- Michel Bédos qui intervient tous les dimanches dans La Dépêche
- Dominique Dervieux
- Jacques Bouthier

PARTAGER VOS INFORMATIONS

Enfin, le site n'existe que parce que de nombreux bénévoles y consacrent un peu de leur temps... Vous aussi vous pouvez apporter votre pierre en vous inscrivant comme rédacteur de ce site. Vous écrivez vos articles, vous les proposez, ils sont ensuite validés par un administrateur.

Beaucoup de joueurs, et amateurs divers qui s'intéressent aux échecs régionaux ne connaissent pas le beau site internet de la ligue. D'autres qui en connaissent l'accès le visitent très rarement. Dommage.

Pour accéder au site de la ligue tapez <http://www.lmpe.org>

Pour s'inscrire sur la liste de Diffusion aller à : *Participer à la vie de la ligue* et remplir le formulaire
A partir du site vous pouvez accéder au forum. Vous pouvez aussi accéder directement au forum en tapant: <http://lmpe.org/forum/>

Le Comité Directeur de la ligue s'est réuni le 1^{er} Décembre 2005

En ouverture du CD, Hervé Damiano déclare qu'il souhaite passer la main pour le secrétariat. Le CD prend acte. Hervé continue à assurer ses fonctions jusqu'à l'AG. Le bureau devra être remanié lors de l'AG.

Le bureau fait un compte-rendu de sa réunion du 14 novembre 2005.

L'élément essentiel était la mise en place de la **Coupe de la Ligue**, une initiative mise en place et animée par Philippe Rich. Cette initiative est de nature à redynamiser la Coupe de France dans notre Région. L'autre point était **l'organisation du stage de Noël**. La diffusion a été faite mais nous avons eu peu d'inscrits : pourtant ce genre de stages pourrait être intéressant pour aider à développer les clubs...

JEUNES

Le CD a étudié les quotas de qualifiés proposés par la FFE. Une des difficultés c'est que la saison dernière certains départements n'avaient personne dans une catégorie et ont maintenant des licenciés. Dans ces cas là on en qualifie UN. Quelques autres règles : pour les petits poussins on ne limite pas la participation au championnat de MPYRdes jeunes, alors que pour les autres catégories la condition minimum c'est d'avoir fait le championnat départemental.

Le nombre de rondes est discuté : éventuellement passer à 5, ce qui serait suffisant pour 16 joueurs ? Finalement la décision est de maintenir le nombre de rondes actuels parce qu'avec 7 parties c'est un vrai tournoi. En fonction du nombre de joueurs dans certaines catégories, ce sera 5 ou 7. Afin de faciliter la gestion, dès l'inscription il sera demandé que, en cas de qualification, le joueur dise s'il participera au championnat de France.

NATIONALE 4 JEUNES

Les propositions de Louis Beaurain sont adoptées : une 1^{ère} journée (le 29/01/06) de préférence dans la banlieue de Toulouse. Une rencontre style coupe de la fédération (4 joueurs: minime benjamin pupille poussin + remplaçant éventuel, 50mn+10s/coup, 3 rondes dans la journée etc...) ensuite, les 4 premières équipes sont sélectionnées pour la 2^{ème} journée le 5 mars. Le lieu sera choisi en fonction des équipes qualifiées : tournoi toutes rondes le premier montant en N III.

MEDAILLES DES SPORTS

Des dossiers pour l'attribution de médailles sportives seront envoyés à la DRDJS.

CHAMPIONNAT DE LIGUE

Examen des 2 candidatures à **l'organisation du Championnat Ligue**, Tarbes et l'Ouest Toulousain. A l'unanimité le CD décide de faire la promotion de ce nouveau tournoi et d'en faire le support pour le

championnat de Ligue. Au delà de la nouveauté, le fait de faire un tournoi en partie Longues valables pour le classement reçoit un écho favorable du CD.

STAGE D'ASPET :

Le CD a décidé de reconduire cette initiative ancrée dans la tradition de la LMPE et qui a formé nombre de champions de Ligue. Le CD a discuté du nombre de participants, de l'encadrement, de la sécurité, et du salaire du ou des aides de Michel Bédos.

APPELS D'OFFRE

Un appel d'offres pour le championnat rapides de Midi-Pyrénées a été lancé.

C'est le club de Castel-Moissac qui a répondu à cet appel et qui a été choisi pour organiser le tournoi qui décernera le titre de champion de Ligue "Rapides". Concernant l'organisation du championnat rapide féminin un Appel d'Offres a été lancé pour qu'un club l'organise en partenariat avec la Ligue. Le CD décide que, afin de favoriser le développement des échecs féminins l'inscription à **ce tournoi sera gratuite pour toutes les joueuses licenciées en Midi-Pyrénées.**

AG DE LA FFE

Préparation des questions et revendications à présenter à l'AG FFE du 21 janvier 2006

FINANCEMENTS

Examen de la demande d'aide au financement des déplacements du club de Luchon.

S'estimant lésé par le nombre de déplacements qu'il effectue en Régionale 1 le club de Luchon a fait une demande d'aide à la Ligue. Le CD a décidé de ne pas donner suite à cette demande soulignant que toutefois il est exact qu'il y a inéquité dans les déplacements cette année.

Le CD fait néanmoins remarquer :

L'extrême complexité de réaliser des appariements en R1.

La date limite a sans doute été trop tardive pour les inscriptions. (et on a cherché à éviter que Luchon rencontre le CD de Muret...)

Afin de remédier à cela, le CD proposera l'an prochain une date d'inscription identique pour la N4 et la R1, ce qui laissera le temps aux clubs de contester éventuellement les appariements, comme cela se pratique dans les Nationales.

Par ailleurs, il faut signaler ce site

<http://perso.wanadoo.fr/association.1901/HTLM/maison/index.htm>

que certains clubs utilisent et qui donne pas mal d'astuces pour gérer une association, et notamment une possibilité de jouer sur les frais de déplacement et les et les impôts

CHAMPIONNAT DE LIGUE - JEUNES 2006 LABEGE

BULLETIN D'INSCRIPTION

Nom : Prénom :
 Adresse :

 Téléphones :
 Club : Elo (janvier 05)
 Sexe : Né (e) le Code FFE :
 Catégorie :

FICHE MEDICALE

En leur absence, si un incident survient, Madame, Monsieur :
 Autorise(nt) l'organisateur à choisir le médecin devant traiter leur enfant :
 Et autorise celui-ci à prendre toute décision qu'il jugera utile.
 Allergies connues : Personne à contacter en cas de problème :
 Nom :
 Affections chroniques : Téléphone :
 Nom :
 Autres renseignements utiles : Téléphone :

FICHE COMPTABLE

FRAIS D'INSCRIPTION obligatoire 3 € par joueur = €
 Pension complète nbre
 du 22/02 midi au 25/02 matin 75 € x = €
 du 23/02 midi au 25/02 matin 50 € x = €
 Poussins/Petits poussins 44 € x ... = €
 Pension complète - 1 jour 25 € x = €
 Poussins/Petits poussins 22 € x = €
 Repas 8 € x = €
 Midi 22 ☐ 23 ☐ 24 ☐
 Soir 22 ☐ 23 ☐ 24 ☐
 TOTAL €
 Joindre un chèque du montant total à l'ordre de la Ligue Midi-Pyrénées des Echecs.
 Fait à , le NOM & Signature :

Ce championnat est qualificatif (1^{er} de la catégorie) pour le championnat de France Jeunes qui aura lieu du 16 au 23 avril 2006 à AIX LES BAINS (hors vacances scolaires).

Si votre enfant est qualifié ira-t-il à AIX LES BAINS ? OUI ☐ NON ☐

A retourner à Michel BEDOS - Pour le 3 Février 06 dernier délai
 1, rue du Puits Clos -31520 - RAMONVILLE SAINT-AGNE

STATISTIQUES					TOP-12 au 25 janvier 2006	RG	CLUBS	AFF	A	B
Evolution sur deux mois	Nb de clubs	Licences A	Licences B	Total Affiliés		1	CEIT	92	71	21
						2	COLOMIERS	84	40	44
						3	RAMONVILLE	66	44	22
						4	TOURNEFEUILLE	60	57	3
						5	VILLENEUVE-TLS	56	40	16
						6	MURET GAMBIT	53	38	15
						7	CONDOM	46	34	12
						8	ALBI	46	31	15
						9	APEJE	39	39	0
						10	SAINTE FOY	37	31	6
						11	AUCH	36	27	9
						12	MONTAUBAN	34	32	2
25/01/2006	42	910	285	1195						
25/11/2005	39	803	191	994						

QUELQUES ADRESSES UTILES

LIGUE MIDI-PYRENEES DES ECHECS = <http://www.lmpe.org>

- ⇒ **Jacques BOUTHIER** Président de la Ligue MPYR 17 rue de Bourrassol 31 300 TOULOUSE
☎ 05 61 42 08 30 mel= jacquesbouthier@free.fr
- ⇒ **Hervé DAMIANO** Secrétaire de la ligue 7A rue de Labourdette 31 150 GRATENTOUR
☎ 05 62 79 09 19 mel = herve.damiano@free.fr
- ⇒ **Françoise CWIEK** Trésorière de la Ligue 18, rue Jean Jacques Rousseau 31 830 PLAISANCE DU TOUCH
☎ 05 62 48 81 41 mel = fr.cwiek@wanadoo.fr
- ⇒ **Dominique DERVIEUX** Direction Régionale de l'arbitrage - homologations 9, rue de la Convention
93 260 LES LILAS ☎ 01 48 43 74 94 mel = ddtm.dervieux@laposte.net
- ⇒ **Louis BEAURAIN** Chargé des Jeunes "Hustet" 32 205 MONTREAL DU GERS
☎ 05 62 28 26 53 mel = louis.beaurain@wanadoo.fr
- ⇒ **Fabien TANGUY** Webmaster du site ligue mel = webmaster@lmpe.org
- ⇒ **Michel BEDOS** entraîneur 1, Allée des Puits-Clos 31 520 RAMONVILLE SAINT-AGNE
☎ 05 61 73 52 68 mel = michko31@free.fr
- ⇒ **Jean-Christophe CARPENTIER** Président de la Commission technique et directeur de la N4
8, rue Jean-Moulin 31 600 MURET ☎ 05 62 23 29 50 mel = jccarpentier@wanadoo.fr
- ⇒ **Gilbert ROUEDE** Bulletin 11 rue Antonin Bordes 32 000 AUCH
☎ 05 62 05 66 96 mel = gilbert.rouede@wanadoo.fr
- ⇒ **Hervé VERWAERDE** Directeur de la Régionale 2 Avenue Irène Joliot Curie 09 400 MERCUS
☎ 05 61 02 75 97 mel = regionale2@lmpe.org
- ⇒ **Anne POKEE** directeur de la Régionale 1 110 rue de Metz 32 000 AUCH
☎ 06 98 43 67 77 mel = anne.pokee@caramail.com
- ⇒ **Philippe RICH** Directeur Coupe de la Ligue 616 Chemin de Gay 31 600 SEYSSSES
☎ 06 88 85 46 79 mel = philipperich@aol.com
- ⇒ **COUPE DE LA FEDERATION:** Directeur : Jacques DUPONT 13, rue des martyrs 75 009 PARIS
☎ 01 45 26 08 21 mel = jacques-dupont.ffe@club-internet.fr
- ⇒ **COUPE 2000** Directeur : Sylvain WLASSEWITCH Lot. Bel Air 33, rue des Roses 01 340
MONTREVEL EN BRESSE ☎ 06 76 51 21 21 mel= sylvain.wlassewitch@libertysurf.fr

CALENDRIER PARTIEL		
JANVIER 2006	29	NATIONALE III – JEUNES - DEUXIEME JOURNEE
	29	NATIONALE 4-JEUNES PREMIERE JOURNEE à COLOMIERS
	31	DATE LIMITE POUR LES CHAMPIONNATS SCOLAIRES DEPARTEMENTAUX
FEVRIER 2006	5	N II Ronde 7 - N III Ronde 6 - N4 Ronde 5 - REGIONALES 1 et 2 Ronde 5
	12	COUPE 2000 - PHASE LIGUE A GAILLAC
	18	ASSEMBLEE GENERALE ORDINAIRE DE LA LIGUE MIDI-PYRENEES à SAINTE FOY D'AIGREFEUILLE
		DU MERCREDI 22 AU SAMEDI 25 : CHAMPIONNAT DES JEUNES DE MIDI-PYRENEES A LABEGE
MARS 2006		VILLENEUVE-TOLOSANE 27; 28 FEVRIER ET 1; 2; 3; 4 MARS 2006
		TOURNOI INTERNATIONAL HOMOLOGUE FIDE - 9 RONDES
	5	COUPE DE FRANCE - QUATRIEME TOUR
	5	COUPE DE LA FEDERATION PHASE REGIONALE
	5	NATIONALE III – JEUNES - TROISIEME ET DERNIERE JOURNEE
	5	NATIONALE 4- JEUNES DEUXIEME ET DERNIERE JOURNEE
	8	CHAMPIONNAT D'ACADEMIE DES SCOLAIRES E –C - L
	11	Samedi : N II Ronde 8
AVRIL 2003	12	N II Ronde 9 - N III Ronde 7 - N4 Ronde 6 - REGIONALES 1 et 2 Ronde 6
		18 et 19 SAINTE FOY D'AIGREFEUILLE 3 ^{EME} OPEN DU LAURAGAIS – 6 RONDES EN 1H AU KO
	22	DEMI-FINALES E –C –L
	26	COUPE DE FRANCE - CINQUIEME TOUR = 32 EME DE FINALE
	1	N II Ronde 10 - N III Ronde 8
	2	N II Ronde 11 - N III Ronde 9 - N4 Ronde 7 - REGIONALES 1 et 2 Ronde 7
		REGROUPEMENT DE TOUTES LES EQUIPES DE MPYR COLOMIERS
	8	SAMEDI : MATCHES DE BARRAGES