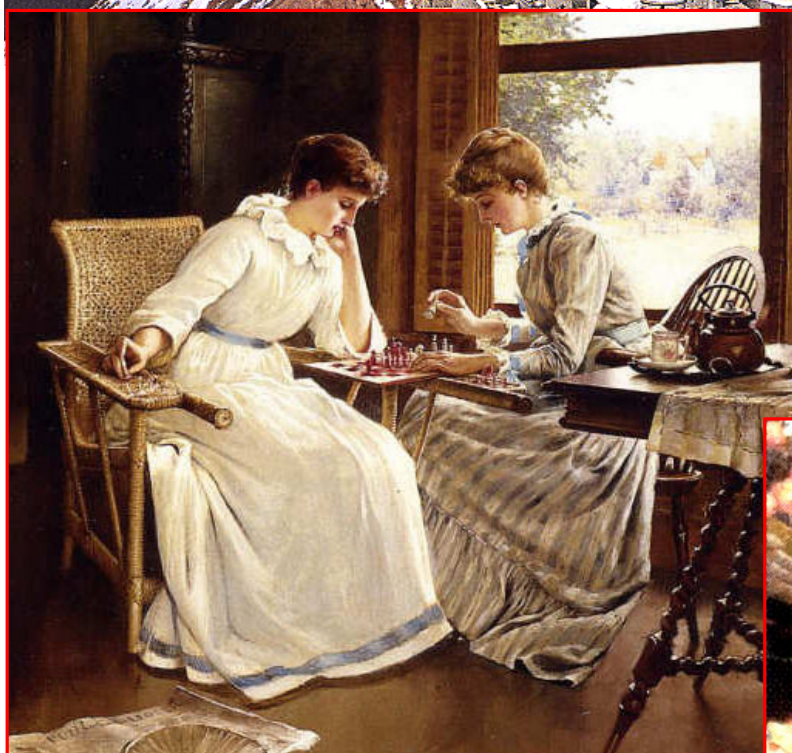


Ligue Midi-Pyrénées des Echecs

Bulletin 45 Octobre - Novembre 2005



Les femmes et les Echecs

On dit que les femmes s'intéressent très peu aux échecs. En ce qui concerne la compétition cela semble effectivement la vérité. Mais pour ce qui est de cette activité comme loisir et comme thème éducatif, il n'en a pas toujours été ainsi. Dans certains vitraux, dessins, enluminures de la fin



du Moyen-Age et du début de la Renaissance, on voit assez souvent un seigneur, un chevalier, jouer sa partie contre une gentille demoiselle... Dans des bulletins antérieurs, j'ai reproduit plusieurs de ces tableaux. Dans nombre de ces tableaux, on a l'impression que les échecs sont une sorte de joute amoureuse au milieu d'une société raffinée et brillante. Il faut rappeler que l'apprentissage des échecs, à cette époque, faisait partie de l'éducation des "élites", filles comprises.

En ces temps que l'on dit "obscur", les échecs étaient encore le jeu des Rois ou tout au moins des aristocrates.

Dans la peinture, le thème des échecs avec présence de femmes a toujours existé.



Le tableau de gauche de la page précédente est dû au peintre américain Frédéric Judd Waugh (1861-1940), peintre réaliste de la vie dans la bonne société de la deuxième moitié du 19^{ème} siècle. Il représente un intérieur "sudiste" où deux femmes trompent leur ennui (suppose-t-on) en jouant leur partie d'échecs

Le deuxième tableau est d'une facture totalement différente; il est dû au peintre - essentiellement portraitiste - parisien: Jacques Clément Wagrez (1846-1908), un peintre dont le style se rapproche de celui de l'école symboliste. Ce tableau aurait pu être réalisé vers 1870 par le chef de file de cette école: Gustave Moreau, si celui-ci s'était intéressé aux échecs.

Il faut dire que les deux peintres dont les tableaux sont représentés ici ne sont pas des artistes de premier plan: plutôt des seconds ou troisièmes couteaux.

Ces œuvres montrent de façon éclatante que le jeu d'échecs n'était pas dédaigné par les femmes. Peut-être et surtout comme passe-temps et jeu de société.

Le tableau ci-contre est une sanguine exécutée par le peintre de l'époque de Louis XV: François Boucher (1703-1770). Une mère, toute de distinction et de raffinement initie son jeune enfant au jeu d'échecs. Ce tableau est bien dans le style "rocaille", d'une gracieuse virtuosité, de ce peintre, protégé de la Pompadour. Contrairement aux deux précédents qui étaient des peintres mineurs, Boucher est un des peintres majeurs du 18^{ème} siècle français.

On peut rêver en regardant cette sanguine: si toutes les mères de France et de Navarre se mettaient ainsi à initier leurs enfants aux échecs, le problème de l'expansion de notre jeu serait heureusement résolu et la FFE serait la deuxième fédération sportive de France.

Hélas, on n'en est pas encore là.....

Changement complet d'époque: la photo ci-contre représente une de nos chanteuses populaires les plus connues, surtout par les enfants, un peu moins par les "branchés" cependant. Elle semble passer agréablement son veuvage et ses vacances en jouant en solitaire sa partie face à la mer contre un petit ordinateur d'échecs. Elle a trouvé une façon merveilleuse de ne pas vieillir ou du moins de vieillir lentement et autant que possible intelligemment. Ne dit-on pas que le jeu d'échecs est un antidote à la solitude, au veuvage et à la vieillesse. Mais il ne faut pas prononcer le mot de vieillesse pour une si charmante personne que vous avez sans doute reconnue. Il s'agit de France Gall.



On peut être très belle fille et jouer aux échecs à haut niveau. De gauche à droite Nathalie Bonnafous (MME Bacrot) - Regina Pokorna - Darja Kaps - Carmen Kass



EDITORIAL

Par Jacques BOUTHIER

**Président de la Ligue
Midi-Pyrénées des Echecs**

Cette fin d'année se place sous le signe de la formation: un stage d'arbitrage AF4 organisé par le club de Montauban, un stage de formation continue d'arbitrage organisé au CEIT les 10 et 11 décembre, et enfin les 17 et 18 décembre un stage de formation destiné aux intervenants bénévoles dans le jeu d'Echecs, dans le tout nouveau club de Bruguères.

Jusqu'à peu, un arbitre ne suivait qu'une formation lors des stages de niveau AF4 et de niveau AF3. Ensuite, plus rien, l'arbitre était titré et pouvait ne pas être au courant des nouveautés dans les règles du jeu notamment. Un joueur titré qui n'en aurait plus le niveau, ce n'est pas bien grave, par contre si c'est l'arbitre qui doit officier, il est légitime de demander qu'il œuvre dans les règles de l'art.

La FIDE fait évoluer les règles du jeu tous les 4 ans (dernièrement en 2004 au Congrès de Calvia). Il est souhaitable que tous les arbitres se retrouvent au moins une fois sur cette période pour discuter avec un formateur fédéral des évolutions et échanger leurs expériences d'arbitres. La DNA après une politique de développement du nombre d'arbitres (environ 1000 en France) se tourne vers l'amélioration de la qualité des effectifs en permettant l'organisation de stages de Formation Continue.

Il se murmure aussi que bientôt le titre d'arbitre ne serait plus donné ad vitam aeternam. La participation à ce genre de session de mise à niveau, de façon régulière, deviendrait indispensable pour conserver le droit d'arbitrer.

C'est ce type de stage que la Ligue et sa DRA proposent à ses arbitres (Il sera le second jamais organisé en France !)

Disposer d'un corps arbitral de qualité, n'est-ce pas le gage de tournois qui se déroulent dans la bonne humeur ? N'est-ce pas un moyen de véhiculer une bonne image de notre sport ?

Le deuxième grand volet de formation de cette fin d'année c'est "former les intervenants bénévoles dans le jeu d'Echecs". C'est ce besoin crucial que le stage de Noël organisé à Bruguères cherche à satisfaire

En effet nombreux sont ceux qui interviennent dans leur école ou qui ont monté leur club, et qui bricolent des cours en direction des enfants avec les moyens du bord. Il y a ceux qui se lancent, bien décidés à faire partager leur amour du jeu ou une certaine valeur pédagogique du jeu d'Echecs. Et puis il y a ceux qui pourraient se lancer si on leur donnait quelques outils qui les mettent à l'aise. Pour les uns comme pour les autres l'objectif de ce stage est de fournir les repères indispensables sur la pratique du jeu et les moyens de les faire passer à un public débutant. Les idées portées par ce stage sont aussi novatrices et nous espérons que les stagiaires en retireront des fruits rapidement exploitables dans leur secteur.

Ces stages viendront conclure une année riche en événements dans notre monde échiquéen de Midi-Pyrénées. Les équipes auront participé à leur troisième ou quatrième ronde de la saison et déjà les pronostics pourront s'affiner.

*Le Comité Directeur de la LMPE souhaite à tous une bonne dernière ronde,
de bons stages et de bonnes fêtes de fin d'année.*

NATIONALE - 4											
RONDE 1  GROUPE EST  16 Octobre 2005											
ALBI			STE FOY D'AIGREFEUILLE			TOURNEFEUILLE-2			BLAYE LES MINES		
1	CHAUVEAU Philippe 2042	X - X	VIALARET Laurent 2081			SCANDELLA Thierry 2106	0 - 1		ARLABOSSE Nicolas 1841		
2	SERRES Olivier 2000	1 - 0	LACRESSE Régis 1890			KLINCHAND Didier 1965	1 - 0		DEVALS Nicolas 1640		
3	SCHEGERIN André 1840	0 - 1	NOLL Dominik 1699			CASELLA Laurent 2028	1 - 0		VALAT Jean-Marie 1690		
4	EB-LEVADOUX Yvan 1870	1 - 0	TRIER Marc 1660			TARAYRE Pascal 1865	X - X		OLLE Jean-Pierre 1720		
5	FABRE Philippe 1698	0 - 1	AJDARI Emmanuel 1620			PINAULT Ronan 1790	X - X		VALADE Patrick 1580		
6	SUJOYAN Ararat 1599	0 - 1	MISIASZEK Stephen 1600			TREINSOUTROT Victor 1660	0 - 1		GAYRAUD Christian 1510		
7	DE BARALLE Michel 1610	X - X	DELIOT Philippe 1540			GUESDON Joel 1680	X - X		COURCEULLES Alex 1570		
8	LOPEZ Jacky 1470	0 - 1	MOREAU Emilien 1500			CHAPELET Jonas 1750	1 - 0		SANTOUL Pascal 1480		
2-4						3-2					
CAHORS			RODEZ			COLOMIERS			CASTRES		
1	NIVAT Alain 1886	X - X	TANGUY Fabien 2087			HANTISSE Alain 1980	1 - 0		LE DOARE Bernard 1920		
2	THAMIER Stephan 1970	0 - 1	NGHIEM Luat 2050			MOISEYEV Vlas 1810	X - X		CAZALS Philippe 1840		
3	VAN HALL Pieter 1800	1 - 0	DE BIASI Robert 1875			DECORCHEMONT Julien 1740	0 - 1		MARTINEZ Loic 1860		
4	NOUVEL Denis 1700	0 - 1	BESSET Thierry 1850			BLESING René 1700	0 - 1		LE DOARE William 1830		
5	ROUQUAL Guy 1620	X - X	NENERT Louis 1780			ARTIS François 1760	1 - 0		BUITEN Herman 1690		
6	DELMAS Jean 1610	0 - 1	FOREST Eric 1760			ALLADAYE René 1720	1 - 0		SANDEL Frieder 1490		
7	MONTREUILLE Pierre 1590	0 - 1	CUQ Christian 1610			BLESING Alicia 1730	X - X		STAS Jean 1490		
8	HOUMEAU Dominique 1500	1 - 0	CREMERS Bertrand 1520			MOURET Arnaud 1370	0 - 1		GUILLET Yvan 1499		
2-4						3-3					

NATIONALE - 4											
RONDE 1  GROUPE OUEST  16 Octobre 2005											
CASTEL / MOISSAC			AUCH			TOURNEFEUILLE-3			CONDOM-2		
1	LACROIX Romain 2081	0 - 1	LEVIEUX Pascal 2083			MARNI-SANDID Tarik 1720	X - X		THET Sylvain 2030		
2	RIVIERE Frederic 1900	0 - 1	POKEE Anne-Josephe 2006			EGEA Claude 1670	0 - 1		ASPINALL John 1840		
3	CATALA Laurent 1810	0 - 1	ROUEDE Gilbert 1822			GARREL Pascal 1690	1 - 0		PAGNONCELLI Hervé 1870		
4	SANGOI Jean-Jaquesc 1760	0 - 1	JOIN Etienne 1790			TARAVAUD Evelyne 1640	0 - 1		BEAURAIN Louis 1820		
5	CEBOLLERO Daniel 1680	0 - 1	DEVECCHI Jorge 1630			MOISSELIN Jean 1499	0 - 1		CALATRAVA Julian 1850		
6	VAINGUER Guillaume 1780	1 - 0	BOUGOUIN Blaise 1620			CABRIT Thibaut 1290	0 - 1		RAUZIERES Guy 1780		
7	DIRAT Sylvain 1750	1 - 0	BLONDELON Paul 1470			LEVY Hugo 1199	0 - 1		BERTHELOT Nathan 1720		
8	TILLOL Jean-Claude 1600	1 - 0	SOLIRENE Christophe 1499			CHIAVASSA Thibault 1220	0 - 1		JACOB Claude 1660		
3-5						1-6					
LARDENNE			VILLENEUVE-TOLOSANE			LOURES-BAROUSSE			CEIT-2		
1	VIDEAU Yannick 1810	X - X	CESBRON Guy 2135			GIURIATI Paolo 2236	1 - 0		DHORNE Sébastien 2150		
2	PARPINEL Mario 1810	0 - 1	ARIOLI Claude 1920			PFEIFER Andreas 2127	X - X		GRILL Marc 2140		
3	MURATET Lucas 1840	0 - 1	BRETON Yves 1860			ORiot Patrice 2090	1 - 0		HUTIN Christophe 2138		
4	RAYNAUD Pascal 1680	0 - 1	ALONSO Jesus 1840			RIBOU Jacques 1870	0 - 1		TESAN Michael 2085		
5	REYNES Philippe 1720	1 - 0	SAUBIETTE Cyril 1750			CONDEMINAS Christian 1770	0 - 1		FAYETTE Sylvain 2015		
6	STRUB Bruno 1499	0 - 1	GARCIA DEL PRADO 1790			SAUNDERS Mark 1699	0 - 1		LASSABE Nicolas 1900		
7	DRUET Alain 1499	0 - 1	CHEVAUCHE Alain 1660			PONSOLLE René 1540	0 - 1		LE FOURNIER Bastien 1895		
8	CHARIFI Ali-Bab 1499	1 - 0	TAIEB Marcel 1650			CORDIER Michel 1570	0 - 1		BRAUCKMANN Hart 1710		
2-5						2-5					

Dans le tableau ci-contre figurent la **Moyenne ELO** des équipes ainsi que la Moyenne Elo de chaque groupe. Le calcul est fait sur les équipes ayant joué la ronde 1.

Quelques surprises: La victoire de Ste Foy sur Albi; la belle résistance de Blaye devant Tournefeuille avec la victoire étonnante de Nicolas Arlabosse sur Thierry Scandella. L'équipe du CEIT est vraiment impressionnante, si elle continue avec cet effectif, il va être difficile de l'empêcher de monter. Loures-Barousse continue de "faire l'Europe", cette fois avec les italiens. On attend les hongrois....

GROUPE EST		GROUPE OUEST	
TOURNEFEUILLE-2	1856	CEIT-2	2004
RODEZ	1817	LOURES-BAROUSSE	1863
ALBI	1766	VILLENEUVE-TOLOSANE	1826
COLOMIERS	1715	CONDOM-2	1825
CAHORS	1710	CASTEL / MOISSAC	1795
CASTRES	1702	AUCH	1740
STE FOY	1699	LARDENNE	1670
BLAYE LES MINES	1629	TOURNEFEUILLE-3	1491
MOYENNE DU GROUPE	1737	MOYENNE DU GROUPE	1777

NATIONALE - 4

RONDE 2 GROUPE EST 20 Novembre 2005

ALBI		COLOMIERS		CASTRES		RODEZ	
1	CHAUVEAU Philippe 2042	X - X	HANTISSE Alain 1980	1			
2	SERRES Olivier 2000	0 - 1	MOISEYEV Vlas 1810	2			
3	SCHEGERIN André 1840	1 - 0	ARTIS François 1760	3	Pas de feuille de match		
4	EB-LEVADOUX Yvan 1870	0 - 1	ALLADAYE René 1720	4	Le vendredi 25 /11		
5	FABRE Philippe 1698	1 - 0	BLESING Alicia 1730	5	Au bouclage de ce bulletin		
6	DE BARALLE Michel 1610	0 - 1	DECORCHEMONT Julien 1740	6			
7	DAOUBEKOV Said 1499	0 - 1	BLESING Rene 1700	7			
8	LOPEZ Jacky 1470	0 - 1	PARADIS Francois 1610	8			
		2-5				1-6	
TOURNEFEUILLE-2		CAHORS		BLAYE LES MINES		STE FOY D'AIGREFEILLE	
1	CASELLA Laurent 2028	1 - 0	THAMIER Stephan 1970	1	ARLABOSSE Nicolas 1841	0 - 1	VIALARET Laurent 2081
2	DE BARROS Frederic 2073	1 - 0	NIVAT Alain 1886	2	OLLE Jean-Pierre 1720	X - X	LACRESSE Regis 1890
3	JACQUART Christian 1830	X - X	NOUVEL Denis 1700	3	DEVALS Nicolas 1640	0 - 1	NOLL Dominik 1699
4	TARAYRE Pascal 1865	0 - 1	VAN HALL Pieter 1800	4	VALAT Jean-Marie 1690	X - X	BOULOGNE Laurent 1770
5	PINAULT Ronan 1790	1 - 0	DELMAS Jean 1610	5	VALADE Patrick 1580	X - X	TRIER Marc 1660
6	TREINSOUTROT Victor 1660	X - X	ROUQUAL Guy 1620	6	GRARD Alain 1570	1 - 0	AJDARI Emmanuel 1620
7	GUESDON Joel 1680	1 - 0	MONTREUILLE Pierre 1590	7	GAYRAUD Christian 1510	0 - 1	MISIASZEK Stephan 1600
8	CHAPELET Jonas 1750	0 - 1	HOUMEAU Dominique 1500	8	COURCEULLES Alex 1570	1 - 0	VARINOIS Arnaud 1599
		4-2				2-3	



CLASSEMENT	1	RODEZ	6	+7	10	3	5	CASTRES	3	-5	4	9
	2	STE FOY	6	+3	7	4	6	BLAYE LES MINES	2	-2	4	6
	3	TOURNEFEUILLE 2	6	+3	7	4	7	CAHORS	2	-4	4	8
	4	COLOMIERS	5	+3	8	5	8	ALBI	2	-5	4	9



NATIONALE - 4



RONDE 2 GROUPE OUEST 20 Novembre 2005



AUCH		CEIT-2		LARDENNE		LOURES BAROUSSE	
1	LE GALLEN Luc 2120	0 - 1	BENMESBAH Stephane 2227	1	MURATET Lucas 1840	0 - 1	GIURIATI Paolo 2236
2	MESPLES Jean-Marc 2030	X - X	DHORNE Sebastien 2150	2	PARPINEL Mario 1810	0 - 1	ORIOU Patrice 2090
3	LEVIEUX Pascal 2083	0 - 1	GRILL Marc 2140	3	VIDEAU Yannick 1810	1 - 0	PFEIFER Andreas 2130
4	GOLIC Nadil 1990	X - X	HUTIN Christophe 2138	4	RAYNAUD Pascal 1680	X - X	RIBOU Jacques 1870
5	POKEE Anne-Josèphe 2006	1 - 0	TESAN Michael 2085	5	REYNES Philippe 1720	1 - 0	LAVOLE Olivier 1770
6	JOIN Etienne 1790	0 - 1	BOUHANA Paul-Alexandre 2012	6	DRUET Alain 1499	0 - 1	CONDEMINAS Christian 1770
7	ROUEDE Gilbert 1822	0 - 1	LASSABE Nicolas 1900	7	FOING Marc 1440	1 - 0	DAVID Philippe 1490
8	DEVECCHI Jorge 1630	0 - 1	BRAUCKMANN Hart 1710	8	STRUB Bruno 1499	0 - 1	PONSOLLE Rene 1540
		1-5				3-4	
VILLENUEVE TOLOSANE		CONDOM-2		CASTEL / MOISSAC		TOURNEFEUILLE-3	
1				1	LACROIX Romain 2081	1 - 0	DEVOS Herve 1802
2				2	RIVIERE Frederic 1900	1 - 0	MARNI-SANDID Tarik 1720
3	Pas de feuille de match			3	CATALA Laurent 1810	X - X	TARAVAUD Evelyne 1640
4	Le vendredi 25 /11			4	VAINGUER Guillaume 1780	X - X	EGEA Claude 1670
5	Au bouclage de ce bulletin			5	SANGOI Jean-Jacques 1760	1 - 0	MOISSELIN Jean-Marc 1499
6				6	DIRAT Sylvain 1750	1 - 0	PINAULT Mailys 1440
7				7	CEBOLLERO Daniel 1680	1 - 0	VARET Charles 1199
8				8	CARTERON Olivier 1430	1 - 0	CABRIT Thibaut 1290
		3-4				6-0	

CLASSEMENT	1	CEIT 2	6	+7	10	3	5	LOURES BAROUSSE	4	-2	6	8
	2	CONDOM 2	6	+6	10	4	6	AUCH	4	-2	6	8
	3	CASTEL / MOISSAC	4	+4	9	5	7	LARDENNE	2	-4	5	9
	4	VILLENUEVE-TLS	4	+2	8	6	8	TOURNEFEUILLE 3	2	-11	1	12

REGIONALE - 1							
RONDE 1  POULE A  16 Octobre 2005							
CATE		MONTAUBAN-2		LUCHON		CONDOM-3	
1	PARISSE Denis 1990	1 - 0	MARQUET Olivier 1740	1	MOREAU Philippe 1750	0 - 1	BAUMANN Benjamin 2007
2	BOUYT Bernard 1810	X - X	GILBERT David 1640	2	MIQUEL Pierre 1640	0 - 1	WOLOSZYN Florent 1990
3	DUFOR Jean-François 1470	0 - 1	LE LIGEOUR Yann 1650	3	LLOVERAS Jean-Jacques 1580	0 - 1	TAUZIEDE Jean-Pierre 1620
4	BACQUE Bernard 1500	1 - 0	PALOS Jean-Luc 1550	4	DORLEAC Joel 1550	X - X	SCHWARZ Klaus 1580
5	SABANOWSKI Jean 1499	0 - 1	FOUSSAT Frédéric 1450	5	LEFAUQUEUR Alain 1410	1 - 0	SEGUELONG Patrick 1530
6	DELAY Guillaume 1450	1 - 0	SOUYRI Pierre 1299	6	GALES Jacques 1350	1 - F	
		3-2				2-3	
CEIT-4		VIC EN BIGORRE		FIGEAC		COLOMIERS-2	
1	LAFUMA Antoine 1790	1 - 0	GIRAUT Laurent 1840	1	LUIS Henri 1790	1 - 0	ARTIS Paul 1570
2	MUNERET Maurice 1750	0 - 1	LABAT Jory 1750	2	HEGRAY Romain 1590	1 - 0	AVDAGIC Ajdin 1570
3	FAVAREL Alexis 1680	X - X	THIMONIER Victor 1550	3	BERKEPEIS Roelo 1499	1 - 0	CHARRUYER Baptiste 1480
4	PIGIERE Dominique 1670	1 - 0	LABAT Thierry 1380	4	PAILLARD Jean 1399	1 - 0	AMBLARD Philippe 1540
5	RIGAL Samy 1650	1 - 0	SUSINI Yannick 1410	5	STAHL Pierrick 1499	1 - 0	CHARRUYER Amaud 1299
6	BEDDEL Jean 1499	1 - 0	MORO Sebastien 1370	6	HEGRAY Charlie 1450	1 - F	
		4-1				6-0	

RONDE 1  POULE B  16 Octobre 2005							
ALBI-2		RAMONVILLE-2		MURET GAMBIT-2		MILLAU	
1	AUREJAC Pierre 1650	1 - 0	FROMENTIN Sébastien 1940	1	CAMILLERI Herve 1840	0 - 1	GODON Philippe 1994
2	DAOURBEKOV Said 1499	X - X	IWANESKO Alexandre 1540	2	RAHAL Sami-Antoine 1750	0 - 1	CARRIERE Jean-P. 1945
3	REYNA Quentin 1470	0 - 1	LEZAUD Pascal 1530	3	PHAN Van-Chuong 1800	1 - 0	CROUX Laurent 1770
4	ROQUES Michel 1499	1 - 0	JARLAUD Levi 1370	4	FORA Jean-Paul 1660	X - X	CHORAZY Andre 1710
5	KRASNOBRODA Mau. 1480	0 - 1	JACOB Rajna 1470	5	FLOURAC Jean-Paul 1670	1 - 0	CALVIGNAC Maurice 1620
6	LOPEZ Michel 1360	0 - 1	MARY Jean-Francois 1460	6	CALLEJON Bernard 1520	X - X	HAZAK Marcel 1320
		2-3				2-2	
CEIT-3		MURET LIBRE ECH		FOIX		VILLENEUVE TOLOSANE-2	
1	BENAYOUN David 1650	0 - 1	ANONYME A	1	LUNEAU Gilles 1943	1 - 0	FAURE Stéphane 1620
2	SELAM Herve 1550	0 - 1	ANONYME B	2	LANLLIER Bruno 2000	1 - 0	TORCHAUSSE Michel 1580
3	CHMARGOUNOF Geo. 1399	1 - 0	ANONYME C	3	MASOT Liberto 1780	1 - 0	SPANOUKAKIS Serge 1580
4	LENOIR Patrice 1470	0 - 1	ANONYME D	4	EVARD Emmanuel 1730	0 - 1	HERNANDEZ Jeremy 1550
5	RIQUET Didier 1499	0 - 1	ANONYME E	5	CARINOLA Marco 1690	1 - 0	FRAYSSE Sebastien 1450
6	CHEVALIER Pierre 1240	0 - 1	ANONYME F	6	MAUGE Christian 1630	X - X	DOUSTENS Jean-J 1450
		1-5				4-1	

RONDE 2  POULE A  20 Novembre 2005							
CONDOM-3		CATE		MONTAUBAN-2		CEIT-3	
1	TAUZIEDE Jean-Pierre 1620	0 - 1	PARISSE Denis 1990	1	GREGORY Daniel 2060	1 - 0	LAFUMA Antoine 1790
2	MASSERY Renaud 1520	X - X	BOUYT Bernard 1810	2	MARQUET Olivier 1740	X - X	MUNERET Maurice 1750
3	SEGUELONG Patrick 1530	X - X	DUFOR Jean-François 1470	3	LE LIGEOUR Yann 1650	1 - 0	FAVAREL Alexis 1680
4	MARTIN Stephane 1620	X - X	DELAY Guillaume 1450	4	KIENLEN Gerard 1450	0 - 1	PIGIERE Dominique 1670
5	SCHWARZ Klaus 1580	0 - 1	BACQUE Bernard 1500	5	FOUSSAT Frederic 1450	0 - 1	RIGAL Samy 1650
6	PORCHE Christian 1610	1 - 0	SABANOWSKI Jean-Cl. 1499	6	SOUYRI Pierre 1299	X - X	BEDDEL Jean 1499
		1-2				2-2	
COLOMIERS-2		LUCHON		VIC BIGORRE		FIGEAC	
1	AVDAGIC Hilmija 1840	1 - 0	MOREAU Philippe 1750	1	LABAT Jory 1750	0 - 1	LUIS Henri 1790
2	CHARRUYER Baptiste 480	0 - 1	MIQUEL Pierre 1640	2	GIRAUT Laurent 1840	1 - 0	HEGRAY Romain 1590
3	AMBLARD Philippe 1540	X - X	DORLEAC Joel 1550	3	THIMONIER Victor 1550	0 - 1	BERKEPEIS Roelof 1499
4	ARTIS Paul 1570	1 - 0	LLOVERAS Jean-J. 1580	4	SUSINI Yannick 1410	0 - 1	QUOIRIN Roger 1499
5	AVDAGIC Ajdin 1570	0 - 1	LEFAUQUEUR Alain 1410	5	LABAT Thierry 1380	X - X	PAILLARD Jean 1399
6	FASQUEL Claire 1199	1 - 0	GALES Jacques 1350	6	MORO Sebastien 1370	0 - 1	STAHL Pierrick 1499
		3-2				1-4	

RONDE 2  POULE B  20 Novembre 2005									
MILLAU			ALBI-2		RAMONVILLE			CEIT-4	
1	GODON Philippe 1994	1 - 0	AUREJAC Pierre 1650	1	FAURE Nicolas 2010	1 - 0	BENAYOUN David 1650		
2	CARRIERE Jean-Philippe 1945	X - X	DAOURBEKOV Said 1499	2	LEZAUD Pascal 1530	0 - 1	SELAM Herve 1550		
3	CROUX Laurent 1770	1 - 0	REYNA Quentin 1470	3	IWANESKO Alexandre 1540	0 - 1	ESPINEIRA José 1480		
4	CHORAZY Andre 1710	X - X	ROQUES Michel 1499	4	RIZZO Carlo 1580	1 - 0	LENOIR Patrice 1470		
5	CALVIGNAC Maurice 1620	0 - 1	KRASNOBRODA Maurice 1480	5	BERTRAND Boris 1499	0 - 1	RIQUET Didier 1499		
6	HAZAK Marcel 1320	1 - 0	LOPEZ Michel 1360	6	MARY Jean-François 1460	1 - 0	CHEVALIER Pierre 1240		
		3-1				3-3			
VILLENEUVE TLS-2			MURET GAMBIT-2		MURET LIBRE ECH.		FOIX		
1	TORCHAUSSÉ Michel 1580	0 - 1	CAMILLERI Herve 1840	1	ARDOLADE Jean-M... 1650	0 - 1	LUNEAU Gilles 1943		
2	FAURE Stephane 1620	1 - 0	PHAN Van-Chuong 1800	2	FOUHAMI Abderra... 1520	0 - 1	LANLLIER Bruno 2000		
3	SPANOUKAKIS Serge 1580	F - 1	RAHAL Sami-Antoine 1750	3	LOPEZ Gabriel 1499	0 - 1	MASOT Liberto 1780		
4	HERNANDEZ Jeremy 1550	X - X	MALLOFRE Vincent 1740	4	BIELEC Christia... 1499	0 - 1	EVRAUD Emmanuel 1730		
5	FRAYSSE Sebastien 1450	0 - 1	FORA Jean-Paul 1660	5	MORUZ Patrick 1500	0 - 1	YEBDRI Eric 1499		
6	DOUSTENS Jean-Ja1450	0 - 1	LE DIGABEL Patrick 1560	6	COSTAMAGNO Yves 1450	1 - F			
		0-4				1-5			

REGIONALE-2									
RONDE 1									
16 Octobre 2005									
CASTEL / MOISSAC-2				CASTEL / MOISSAC-3				FOIX-2	
1	HADDAB Roland 1560	0 - 1	TABONE Yves 1470	1	VERWAERDE Hervé 1720	1 - 0	YEBDRI Eric 1499		
2	PRIEUR Axel 1580	1 - 0	DUHON Jean-Noël 1390	2	DAVID Philippe 1640	X - X	FONTENY Matthieu 1290		
3	ELMS Malcom 1499	0 - 1	CARTERON Olivier 1430	3	LELONG Adelin 1510	1 - 0	PORTET Benoît 1310		
4	ROQUES Olivier 1410	0 - 1	DOLS Martin 1210	4	VERWAERDE Jolanthé 1480	1 - 0	PYRONNET Guilhem 1099		
								3-0	
LOURES BAROUSSE-2				TARBES-2				VILLENEUVE TOLOSANE-2	
1	DAVID Philippe 1490	X - X	LEHMAN Denis 1750	1	ABOUL François 1360	1 - 0	SARNO Théodore 1199		
2	GOSSELIN Vincent 1420	0 - 1	BILDSTEIN Gérard 1730	2	MAGES Gaetan 1300	0 - 1	TOMAS Vincent 1120		
3	CORDIER Quentin 1200	0 - 1	VASSEUR Philippe 1550	3	TOMAS David 1290	1 - 0	SCOTT Mathieu 1099		
4	FAUCHEUX Audric 1080	0 - 1	AZNAR Georges 1530	4	GARNIER Florian 1199	0 - 1	CORRECH Manuel 1010		
								2-2	
MONTECH				MONTEAUBAN-3				GAILLAC	
1	AUGE Jean 1952	1 - 0	KIENLEN Gérard 1450	1	PECCINI Jean-Pierre 1490	0 - 1	CAUDRON Christian 1499		
2	DESQUINES Charles 1340	1 - 0	DELACHOUX Didier 1260	2	PALACIN Roger 1499	0 - 1	JAY Georges 1499		
3	WACKER Antoine 1410	1 - 0	ARIGAULT Thomas 1180	3	NICODEME Jack 1499	1 - 0	JOLY Françoise 1299		
4	SAUTY Francis 1220	1 - 0	COPIN Jean 1170	4	ROIG Lucas 1099	0 - 1	THOMAS Thibault 1199		
								1-3	
BRUGUIERES				L'UNION				FIGEAC-2	
1	DAMIANO Herve 1710	0 - 1	PERROUX Jacques 1710	1	WOIRGARD Jean-C. 1499	1 - 0	MARQUES Michel 1499		
2	LARRIERE Frederic 1499	0 - 1	IVANOFF Dimitri 1450	2	RIBES Edouard 1499	X - X	DUQUE DIAZ Valérie 1499		
3	ELBAZ Jacques 1499	0 - 1	DELERUE Thomas 1499	3	RIBES Mireille 1499	0 - 1	POKEE Michèle 1300		
4	FERNANDEZ Roland 1499	0 - 1	RAULIN Dimitri 1350	4	SIMONET Jacques 1350	1 - F			
								2-1	
CATE-2				COLOMIERS-5				MURET-3	
1	GOMEZ Jean-Pierre 1490	1 - 0	FASQUEL Claire 1199	1	MALLOFRE Vincent 1740	1 - 0	JAMMOT Jean-Louis 1440		
2	GENTY Titouan 1199	0 - 1	LUQUET Thomas 1199	2	LE DIGABEL Patrick 1560	1 - 0	RIVIERE Jean-Ch 1499		
3	GOMEZ Romain 1170	1 - 0	LAGARRIGUE Remy 1199	3	BOUKHRIS Yacine 1550	0 - 1	BLOND Jérémie 1300		
4	GOMEZ Benjamin 1009	0 - 1	RUHAULT Vincent 1199	4	HEUDE Jean-Noël 1310	1 - 0	BALSSA Julien 1390		
								3-1	
COLOMIERS-3				COLOMIERS-4					
1	AVDAGIC Hilmija 1840	1 - 0	DAVID Martin 1199	1	MARAVAL Yves 1499	1 - 0	MASSONNIER Simon 1199		
2	CHAHED Sophie 1499	0 - 1	PICHOT Benjamin 1199	3	GHAFARI Leo 1199	1 - 0	ZAAROURI Youssef 1199		
4									
								3-1	

REGIONALE-2				FIGEAC-2		MONTECH	
RONDE 2				1	Pas de feuille de match		
20 Novembre 2005				2	Le vendredi 25 /11		
				3	Au bouclage de ce bulletin		
				4			
						1-3	
TARBES-2		MURET-3		CASTEL / MOISSAC-3		GRENADE	
1	BILDSTEIN Gerard 1730	1 - 0	BOSCHETTI Patrick 1499	1	Pas de feuille de match		
2	BAUMGARTNER Ge 1700	X - X	CALLEJON Bernard 1520	2	Le vendredi 25 /11		
3	VASSEUR Philippe 1550	1 - 0	BOUKHRIS Yacine 1550	3	Au bouclage de ce bulletin		
4	AZNAR Georges 1530	1 - 0	HEUDE Jean-Noel 1310	4			
		3-0				3-1	
L'UNION		FOIX-2		VILL-TOLOSANE 4		COLOMIERS-3	
1	IVANOFF Dimitri 1450	0 - 1	VERWAERDE Herve 1720	1	TOMAS Vincent 1120	X - X	MARAVALL Yves 1499
2	DELERUE Thomas 1499	0 - 1	DAVID Philippe 1640	2	VERGNE Maxime 1099	0 - 1	CHAHED Sophie 1499
3	RAULIN Dimitri 1350	0 - 1	LELONG Adelin 1510	3	CORRECH Manuel 1010	0 - 1	MOURET Arnaud 1370
4	PERROUX Valentin 1009	0 - 1	VERWAERDE Jolanthe 1480	4	SOULA Theo 1009	0 - 1	RANC Florian 1170
		0-4				0-3	
COLOMIERS-5		VILL-TOLOSANE 3		BRUGUIERES		CASTEL / MOISSAC-2	
1	LAGARRIGUE Remy 1199	0 - 1	RABOUL François 1360	1	DAMIANO Herve 1710	1 - 0	HADDAB Roland 1560
2	DAULIAC Jordan 1199	1 - 0	TOMAS David 1290	2	BEJAUD Bruno 1499	0 - 1	TILLOL Jean-Claude 1600
3	LUQUET Thomas 1199	1 - 0	LACOSTE Clément 1199	3	FERNANDEZ Roland 1499	X - X	ELMS Malcom 1499
4	RUAAULT Vincent 1199	1 - 0	ALONSO Guillaume 1199	4	BASTIEN Jean 1199	0 - 1	CASTRO Jean-Pierre 1370
		3-1				1-2	
FOIX-3		RAMONVILLE-3		AUCH-2		LOURES BAROUSSE-2	
1	CARINOLA Raphael 1570	1 - 0	JAMMOT Jean-Louis 1440	1	BOUGOUIN Blaise 1620	0 - 1	SAUNDERS Mark 1699
2	MAUGE Christian 1630	1 - 0	JACOB Rajna 1470	2	BLONDELON Paul 1470	0 - 1	CORDIER Michel 1570
3	FONTENY Matthieu 1290	1 - 0	RIVIERE Jean-Christophe 1499	3	SOLIRENE Christophe 1499	X - X	BOUSQUET Christophe 1499
4	PYRONNET Guilhem 1099	0 - 1	BALSSA Julien 1390	4	POKEE Michèle 1300	0 - 1	GOSSELIN Vincent 1420
		3-1				0-3	
MONTAUBAN-3		GAILLAC		COLOMIERS-4		CATE-2	
1	DELACHOUX Didier 1260	0 - 1	PECCINI Jean-Pierre 1490	1	ZAAROURI Youssef 1199	0 - 1	THOMAS Florian 1199
2	LAGACHE Michel 1499	0 - 1	NICODEME Jack 1499	2	PICHOT Benjamin 1199	1 - 0	GOMEZ Romain 1170
3	ARIGAULT Thomas 1180	0 - 1	ROIG Lucas 1099	3	MASSONNIER Simon 1199	1 - 0	FALGUIERE Bertrand 1199
4	COPIN Jean 1170	0 - 1	FABRE Kevin 1199	4	JUYOL Corentin 1199	1 - 0	BARRAL Adrien 1199
		0-4				3-1	

Après la ronde 2 du 20 novembre, on commence à y voir un peu plus clair dans les différentes divisions. En Nationale 4, une équipe semble partie pour dominer tout le monde; il s'agit de celle du CEIT dont la moyenne Elo est impressionnante et qui peut aligner des joueurs qui tous peuvent jouer en NIII et même en NII. Le changement est complet par rapport à l'équipe du même club de l'année dernière. Contre Auch, le CEIT s'est présenté avec son équipe la plus forte possible ou peu s'en faut. Les auscitains bien que mobilisant la quasi totalité de leurs bons joueurs, ce qui est assez rare, ont à peine limité les dégâts. Ailleurs, les choses se sont passé de façon assez prévisibles. Mais il faut noter le très bon début de Ste Foy qui vient d'accéder à la N4 et qui en est à sa deuxième victoire. Et nous avons vu apparaître dans cette équipe un nom disparu depuis une bonne dizaine d'années: Laurent Vialaret qui semble se remettre à la compétition. Blaye les Mines, lui aussi nouveau promu, a perdu ses deux matches, mais chaque fois d'extrême justesse. Courage les petits! Dans la ronde 2, Lardenne a bien résisté à Loures qui était venu avec ses italiens, mais sans les hongrois. Une curiosité dans ce match: la partie perdue par Andreas Pfeifer contre Videau! Dans le groupe Est de N4, Tournefeuille qui paraissait "jouer les Ceit" dans ce groupe au début ne semble pas dominer autant qu'on pouvait le croire. La compétition y semble donc plus ouverte que dans le groupe Ouest. Dans ce groupe, Rodez pourrait faire quelques ravages.

En régionale 2, le système suisse utilisé a prouvé sa souplesse, puisque une nouvelle équipe est apparue et jouera à partir de la ronde 3: Lourdes. Il semble que les difficultés de démarrage ont été surmontées chez Bernadette. On se souvient que l'année dernière cette équipe était partie sur les chapeaux de roue avant de baisser en fin d'année.



Quelques participants
Claude Mosset – La famille Boukhris père et fils-
Claude Arioli –Hervé Damiano- Lucas Muratet
et Robert De Biasi –Philippe Rich.



En l'absence du tournoi de Riscle qui devait se tenir en Septembre mais qui a été annulé, ce tournoi était le premier de la saison en Midi-Pyrénées. Il inaugurerait donc la ronde des nombreux tournois qui se jouent dans notre région au cours de la saison

Nous avons vu évoluer de nombreux jeunes qui faisaient ainsi leurs premières armes dans un tournoi. Souhaitons que le "virus" les prenne et qu'ils continueront longtemps dans cette voie. Il faut distinguer sur ce chapitre le club de jeunes de l'APEJE mené par Yves Breton qui a fait jouer 9 de ses licenciés! Un de moins seulement que le club organisateur!. D'ailleurs, les jeunes disciples de Yves ont raflé toutes les médailles ou presque réservées aux vainqueurs par catégorie d'âge chez les jeunes. Nous avons vu aussi Hervé Damiano venu accompagner pour leur première compétition des membres du nouveau club de

Bruguères (banlieue nord de Toulouse) qu'il vient de créer. Et sitôt né, ce club se lance dans la compétition en faisant jouer une équipe en Régionale-2. Une preuve de dynamisme et d'efficacité! Le club le plus représenté était celui de Tournefeuille, mené par son Président Claude Egea, venu en voisin.

Une surprise: l'après-midi nous avons aperçu circulant dans les travées, Paul Meyer qui avait disparu du paysage échiquéen depuis de nombreuses années. Il ne joue pas, car ces tournois homologués m'a-t-il dit lui donnent de l'urticaire: il faut payer une licence, 6 euros, ce qui n'est pas rien! **GR**

Voici un compte-rendu de l'organisateur Hervé LAPLAZE

Organisé le 2 octobre dernier, le "tournoi 2000" de Villeneuve-Tolosane a connu une forte progression du nombre des engagés: 78, après les 60 de

l'année passée, qui était l'ancien record.

Grande satisfaction également avec l'importante participation des jeunes: 34 soit 43,6% du total. L'arbitrage était assuré, et fort bien ma foi, par l'éminent rédacteur du bulletin de la ligue, j'ai nommé-pour les rarissimes qui l'ignoraient encore- Gilbert Rouede, assisté par l'ami Christophe Canivet qui validait ainsi son stage d'arbitrage.

Le vainqueur est Slava Pantioukhine qui fait un joli bond en avant après sa 7^{ème} place en 2004. Il est suivi de Loïc Cohen un habitué de nos podiums, puis du cadet Nicolas Arlabosse, du responsable internet de la ligue Fabien Tanguy et du premier villeneuvois: Guy Cesbron. Guy gagne 4 places par rapport à l'an passé. La première féminine est comme par hasard Anne Pokée. Le prix vétéran est remporté par René Landes. Kim Cabanes est lauréat du prix des jeunes. Enfin, Claude Arioli signe de belle manière son

arrivée à l'EVT en se parant du prix de premier villeneuvois.

La remise des prix s'est déroulée en présence de M. François Masfarne, adjoint aux sports de la mairie de Villeneuve-Tolosane.

Voici les prochains rendez-vous que vous donne l'EVT

Les 26 et 27 Novembre pour le marathon de blitz

Du 27 février au 4 mars 2006, pour le tournoi international organisé avec le club de Tournefeuille avec une dotation de 8000 euros et 56 prix distribués

Enfin, pour le traditionnel tournoi de "rapides" du 8 mai 2006 avec là aussi une avalanche de prix: il y en aura 50 !

A bientôt à Villeneuve-Tolosane
Hervé LAPLAZE



1	PANTIOUKHINE Slava	1960	Tournefe	6	2126
2	COHEN Loic	1980	Gaillac	6	2118
3	ARLABOSSE Nicolas	1890	Blaye	6	1994
4	TANGUY Fabien	1690	Rodez	6	2009
5	CESBRON Guy	1920	E V T	5,5	2068
6	SCANDELLA Thierry	1970	Tournefe	5,5	2072
7	BOUKHRIS Khaled	1780	Muret	5	1952
8	ROUVERET Philippe	1970	Ramonville	5	1820
9	ARIOLI Claude	1940	EVT	5	
10	POKEE Anne	1880	Auch	5	1743
11	CABANES Kim	1730	Montauban	5	1825
12	MURATET Lucas	1730	Lardenne	5	1740
13	SELAM Herve	1670	Ste Foy	5	1692
14	CWIEK Perrine	1780	Tournefe	5	1562
15	RICH Philippe	1980	Tarbes	4,5	1896
16	CHAPPEY Edouard	1990	E Toulous	4,5	1864
17	LANDES Rene	1460	C.E.I T	4,5	2050
18	HANTISSE Alain	1870	Colomiers	4,5	1636
19	GARCIA DEL PRADO	1840	E V T	4,5	1639
20	IWANESKO Alexandre	1490	CEIT	4,5	1762
21	DEVECCHI Jorge	1680	Auch	4,5	1630
22	CUQ Christian	1520	Rodez	4,5	1636
23	GRUZELLE Vianney	1500	APEJE	4	1980
24	TIGNOL Pierre	1420	APEJE	4	1695
25	SOUYRI Pierre	1620	Montauban	4	1712
26	DE BARALLE Michel	1670	Albi	4	1629
27	DAMIANO Herve	1710	Bruguières	4	1618
28	DEVOS Herve	1700	Tournefe	4	1702
29	TREINSOUTROT Victor	1590	Tournefe	4	1813
30	STRUB Bruno	1480	Lardenne	4	1626
31	BLESING Alicia	1610	Colomiers	4	1655
32	HERNANDEZ Jeremy	1710	E V T	4	1566
33	DORLEAC Joel	1570	Lardenne	4	1602
34	MOREAU Philippe	1710	Luchon	3,5	1698
35	AJDARI Emmanuel	1610	Ste Foy	3,5	1624
36	DE BIASI Robert	1780	Rodez	3,5	1593
37	LAFFONT Jean-Christ	1650	E V T	3,5	1612
38	MARNI-SANDID Tarik	1790	Tournefe	3,5	1700

39	SAUBIETTE Jean-Mi	1499	E V T	3,5	1540
40	RANC Florian	1480	Colomiers	3,5	1519
41	CHARRUYER Baptiste	1620	Colomiers	3,5	1532
42	WOIRGARD Jean-Ci	1670	Grenade	3,5	1507
43	QUARTERMAIN Mark	1380	Tournefe	3,5	1502
44	EGEA Claude	1680	Tournefe	3,5	1311
45	TAIEB Marcel	1580	E V T	3	1678
46	SPANOUKAKIS Serge	1610	EVT	3	1566
47	LENOIR Patrice	1470	CEIT	3	1513
48	MOISSELIN Jean-M	1499	Tournefe	3	1508
49	MUNERET Maurice	1490	CEIT	3	1419
50	PINAULT Maily	1480	Tournefe	3	1446
51	CHINESTRA Tom	1380	APEJE	3	1417
52	BOUKHRIS Yacine	1290	Muret	3	1398
53	RIQUET Didier	1499	CEIT	3	1394
54	CABANES Jerome	1410	Montauban	3	1289
55	MOSSET-CANCEL Y	1400	Vic Bigorre	3	
56	LARRIERU Frederic	1499	Bruguières	3	1089
57	BEJAZ Bruno	1499	Bruguières	3	1270
58	PIAT Jose	1270	Ramonville	3	1310
59	LACOSTE Clement	1099	E V T	3	1281
60	POKEE Michele	1420	Auch	2,5	1330
61	FAUCONNET Emilie	1240	APEJE	2,5	
62	PHAN THANH Van	1099	APEJE	2,5	1163
63	FRAYSSE Sebastien	1450	EVT	2	1355
64	MOSSET Claude	1380	E V T	2	1353
65	MAGES Gaetan	1300	E V T	2	1265
66	LECONTE Roman	1280	APEJE	2	1211
67	GUERIN Newland	1099	Tournefe	2	
68	FRESHWATER James	1099	Muret	2	
69	FAVRE Quentin	900	APEJE	2	
70	ELBAZ Jacques	1499	Bruguières	2	1016
71	BARAILLE Clement	1070	APEJE	2	1065
72	BONO Anna	1190	APEJE	2	1059
73	MADELAINE Nicolas	1009	Tournefe	2	1000
74	ARFI Dan	1009	APEJE	1,5	1000
75	GOUYET Amaury	1099	E V T	1,5	1000

KO'NDOM 2005

Le tournoi interne de Condom des 8 et 9 octobre 2005 se jouait comme à l'habitude en 5 rondes de 1H au KO (rythme fischer). Il avait plaisamment changé de nom comme vous pouvez le voir dans le titre de l'article. Cette année 30 concurrents se sont présentés. Comme ce tournoi est Open, nous avons vu arriver de nombreux joueurs du Lot et Garonne, de Tonneins principalement, De Pau, de Montauban. Au total: 30 concurrents répartis en deux tournois. Observons que le nombre de condomois était assez faible: 9 joueurs.

Le "héros" de cette manifestation est Louis Beaurain qui décroche haut la main le titre de champion de Condom devant son fils et président: Jérôme. Admirez



A gauche: le Likidator, alias Christophe Canivet, un des habitués. Nicolas Sanchez nouvel arrivant dans la région qui a gagné le tournoi.
A droite: Nathan Berthelot, le plus grand espoir de Condom et Patrick Moulié, le plus grand espoir de son nouveau club de La Réole.

la Perf: 2271!! La meilleure de sa longue carrière assurément. Le vainqueur du tournoi est le tout nouveau et tout frais toulousain du Ceit Nicolas

Sanchez qui nous vient d'Aquitaine. Comme d'habitude, Christophe Canivet était là, la famille Forgues de Pau était là aussi. Patrick Moulié récemment muté dans le Lot et Garonne était revenu sur ses terres d'origine. Le petit Kim Cabanes de Montauban était venu avec son papa. Le club de l'APEJE avait engagé 4 jeunes. Depuis quelques temps, nous les voyons partout; et ils progressent les bougres! Souhaitons qu'ils persévèrent. Cela nous changerait du triste scénario qui voit de nombreux jeunes abandonner les échecs en cours de route et se perdre dans les sables de la vie. De nombreux initiés, mais peu de mordus en fin de course. C'était un gentil tournoi, familial et convivial. Le prix des inscriptions était de zéro, le montant des prix était aussi de zéro. Tous étaient venus pour s'amuser et passer un bon WE sur les bords bucoliques de la Baïse et goûter l'armagnac de la Ténarèze, cuvée "spéciale échecs", c'est à dire garanti sans alcool.

Ko'ndom A									
1	SANCHEZ Nicolas	2179	+7B	+6N	+8B	+5N	=3B	4,5	
2	BEURAIN Louis	1820	+19B	+15N	=3B	+8N	+5B	4,5	2271
3	BEURAIN Jerome	2110	+13N	+4B	=2N	+9B	=1N	4	2126
4	ASPINALL John	1840	+18B	-3N	+20B	+6N	+12B	4	
5	MOULIE Patrick	1820	+16N	+10B	+11N	-1B	-2N	3	
6	CABANES Kim	1840	+22N	-1B	+17N	-4B	+10N	3	1890
7	TAUZIEDE Jean-Pierre	1620	-1N	=9B	+21N	=11B	+16N	3	
8	FORGUES Valérie	1893	+21N	+12B	-1N	-2B	=9N	2,5	1818
9	CANIVET Christophe	1911	=11B	=7N	+14B	-3N	=8B	2,5	1691
10	POKEE Anne Jo.	2006	+14B	-5N	=12B	+15N	-6B	2,5	1745
11	GRUZELLE Vianny	1500	=9N	+13B	-5B	=7N	=18B	2,5	1673
12	BERTHELOT Nathan	1720	+20B	-8N	=10N	+16B	-4N	2,5	
13	SCHWARZ Klaus	1580	-3B	-11N	+19B	+18N	=14B	2,5	1528
14	IWANESCO Alexandre	1540	-10N	+22B	-9N	+17B	=13N	2,5	
15	CRUZEL Thierry	1960	+17N	-2B	-16N	-10B	+21N	2	
16	SANDRE Lucas	1220	-5B	+18N	+15B	-12N	-7B	2	
17	SEGUELONG Patrick	1530	-15B	+19N	-6B	-14N	+20B	2	
18	DERKAOUI Mimouna	1430	-4N	-16B	+22N	-13B	=11N	1,5	1328
19	ALLOUCHE Ashley	1280	-2N	-17B	-13N	-21B	+22N	1	1294
20	CABANES Jerome	1130	-12N	+21B	-4N	-22B	-17N	1	
21	KIENLEN Gerard	1450	-8B	-20B	-7B	+19N	-15B	1	
22	GIUSTINIANI Paul	1370	-6B	-14N	-18B	+20N	-19B	1	1156

Ko'ndom B									
1	ROBLEDILLO Adrien	1180	+7B	+5N	+3B	+6N	-2B	4	1519
2	LAYRAC Arnaud	1370	-3B	+7N	+4N	+8B	+1N	4	1461
3	FAUCONNET Emilie	1240	+2N	+8B	-1N	+4B	-5N	3	1321
4	TANCOGNE Arthur	1280	+9B	+6N	-2B	-3N	EXE	3	1238
5	TANCOGNE Victor	1290	-8N	-1B	EXE	+9N	+3B	3	1168
6	LASSMANN Mathieu	1099	EXE	-4B	+9N	-1B	+7N	3	1218
7	FORGUES Solenne	1290	-1N	-2B	+8N	EXE	-6B	2	1036
8	TEULLET David	1130	+5B	-3N	-7B	-2N	+9B	2	1191
9	CWIEK Francoise	1120	-4N	EXE	-6B	-5B	-8N	1	1000

FORGUES Valérie 1813 BERTHELOT Nathan 1720

1. e4 d6 2. d4 ♟f6 3. ♞c3 g6 4. ♟f3 ♟g7 5. ♟c4 O-O 6. ♟g5 ♟xe4 7. ♟xe4 d5 8. ♟d3 dxe4 9. ♟xe4 ♟g4??

Le jeune Nathan Berthelot est un des espoirs du club de Condom. Il a fait souvent de bonnes parties, mais ici, il n'est vraiment pas inspiré. 9... h6 10. ♟d2 c5=

10. ♟xb7 ♟d7 11. ♟xa8 ♞xa8 12. O-O e5 13. h3 ♟xf3 14. ♞xf3 ♞xf3 15. gxf3 exd4 16. ♟fe1 ♟e5 17. ♟g2 d3 18. cxd3 ♟xd3 19. ♟e7 ♟xb2 20. ♟d1 ♟d8 21. ♟b1 ♟d5 22. ♟h6 ♟h5 23. ♟e8# [1:0]

MOULIE Patrick 1820 SANCHEZ Nicolas 2179

1. c4 g6 2. ♞c3 ♟g7 3. ♞c2 e5 4. d3 ♞c6 5. ♟f3 ♟ge7 6. a3 a5 7. g3 d6 8. ♟g2 ♟d7 9. O-O O-O 10. ♟d2 ♞c8 11. ♟fe1 ♟g4 12. ♟ab1 h6 13. h4 ♞d7 14. ♞b5 ♞d8 15. ♞h2 ♟e6 16. b4 c6 17. ♞c3 axb4 18. axb4 d5 19. b5 dxc4 20. bxc6 bxc6 21. dxc4 ♟xc4 22. ♞e4 ♟d5 23. ♞c5 ♞d6 24. e4 ♟e6 25. ♞xe6 ♞xe6 26. ♟ed1 ♞d4 27. ♞c4 ♟f8 28. ♟b4 ♞c7 29. ♟c5 ♞c8 30. ♟f3 ♞d6 31. ♟xb8+ ♟xb8 32. ♟xd6 ♞xd6 33. ♞xd4 exd4 34. f4 ♟b4 35. ♞a6 ♞c7 36. e5 c5 37. ♟d5 ♟b6 38. ♞a8+ ♟b8 39. ♞a2 ♟d8 40. e6 fxe6 41. ♟xe6+ ♟h7 42. h5 d3 43. hxc6+ ♟xc6 44. ♟c4 ♟d4+ 45. ♟h2 ♞b7 46. ♟xd3+ ♟g7 47. ♞a6


47. ♞e2 ♞f7 48. ♟b1±

47... ♞f7 48. ♟g2??

Un coup vraiment malheureux joué sans trop réfléchir alors que Patrick était mieux au temps. 48. ♟e1= ♞h5+ 49. ♟g2 les blancs tiennent au moins la nulle.

48... ♞d5+ 49. ♟h3 ♟d6 50. ♞a7+ ♟d7 51. ♞a4 ♞e6+ 52. f5 ♞d5 53. ♞c2 ♟e7 54. ♞g2 ♞f7 55. ♞f3 ♟e3 56. ♞g4+ ♟f8 57. ♟b5 h5 58. ♞f4 h4 59. ♞h6+ ♟g8 60. ♞g6+ 60... ♞xg6 61. fxc6 hxc6 62. ♟g4 ♟g7 63. ♟d3 g2 [0:1]

COUPE DE FRANCE

 Ils sont douze équipes de Midi-Pyrénées qui se sont inscrites cette année pour jouer la Coupe de France. Au premier tour, toutes les équipes jouaient, à l'exception celles de Tournefeuille et du CEIT (clubs de NII). En effet, contrairement aux années précédentes, la majorité des équipes entraient dès le premier tour. Cela est la conséquence de la décision de la C T de la FFE de faire entrer les équipes de NIII au premier tour

Au deuxième tour le 11 décembre 2005, on aura					CATE		R	RAMONVILLE	
AGEN / CONDOM RAMONVILLE / AUCH CASTEL-MOISSAC / MURET					PARISSE Denis 1990		X-X	TROMP Hendrik 2030	
					BOUYT Bernard 1810		0-1	FAURE Nicolas 2010	
					GOMEZ Jean-Pierre 1490		X-X	ROUVERET Philippe 1820	
					BACQUE Bernard 1500		0-1	RIZZO Carlo 1580	
							0-2		
AUCH	R	ECH. TOULOUSAIN			FOIX		R	MURET	
TRES NETTE ET FACILE VICTOIRE DE AUCH		FORFAIT DE L'ECHIQUIER TOULOUSAIN			LANLLIER Bruno 2000		0-1	HERVET Gilles 2060	
					LUNEAU Gilles 1943		0-1	PARTINICO Jeremy 2000	
					MASOT Liberto 1780		1-0	PASTORELLI Loic 1790	
					VERWAERDE Herve 1720		0-1	BOUKHRIS Khaled 1699	
	4-0						1-3		
MONTAUBAN	R	CASTEL/MOISSAC			CONDOM		R	TARBES	
Romain LACROIX 2081	0-1	Daniel GREGORY 2060			BEURAIN Louis 1820		1-0	CARASSUS Jean-Louis 1730	
Sylvain DIRAT 1750	X-X	Nicolas HOAREAU 2000			DUCRET Thomas 2186		1-0	ABERLENC Thomas 1800	
Laurent CATALA 1810	1-0	Christophe CANIVET 1912			ASPINALL John 1840		1-0	MARTINEZ Benito 1700	
Frédéric RIVIERE 1900	1-0	Patrick LECOULTRE 1744			BERTHELOT Nathan 1720		1-0	RICH Philippe 1970	
M. ELO = 1885	2-1	M. ELO = 1929					4-0		

TARN NORD - Premier Open



Le choc des jeunes locaux:
Nicolas Arlabosse contre Olivier Serres
En bas: De gauche à droite: Nicolas Devals; Gérard Kienlen;
Laurent Jalras

Le premier Open du Tarn-Nord a eu lieu les samedi 22 et dimanche 23 Octobre à Albi. Cet open en 7 rondes se jouait au rythme de 1H au KO. Il était organisé conjointement par les deux clubs voisins et amis de Blaye les Mines et Albi. Ce n'était pas exactement le premier Open de ce genre organisé à Albi, puisque il y a une bonne dizaine d'années, le club d'Albi avait déjà organisé une telle compétition. Au bout de la deuxième édition, les dirigeants avaient abandonné, le nombre de participants étant assez décevant. Cette fois, le tournoi revient à la vie, avec une participation ma foi assez encourageante, qui, espérons-le, va inciter les organisateurs à persévérer **GR**

Fruit d'une entente cordiale entre les clubs d'Albi et de Blaye, ce premier open s'est déroulé à Albi au siège du comité olympique du Tarn. Les dirigeants des 2 clubs peuvent se féliciter d'avoir réunis 42 participants, ce qui, pour une

première édition, constitue un encouragement certain. Une ambiance sereine a prévalu tout au long de la compétition (pas le moindre incident de jeu). La manifestation se termina par un pot amical et une remise des prix d'une exceptionnelle convivialité ou furent récompensés plus de la moitié des participants.

A l'issue des 7 rondes, le podium s'établit ainsi: 1er Slava Pantioukhine, 2e Pierre Forestié, 3e Nicolas Arlabosse; soit 2 juniors et un cadet. Notons que ce dernier (du B.E.C) se retrouve de plus en plus souvent aux places d'honneur dans les compétitions régionales toutes cadences confondues... La deuxième édition se déroulera à Blaye suivant l'alternance des lieux souhaitée par les organisateurs. Parions sur une affluence accrue pour récompenser l'initiative et l'organisation sans faille des 2 clubs pour ce week-end échiquéen apprécié par l'ensemble des participants.

Christian Gayraud.

Voici deux parties choisies par Pierre Auréjac

ARLABOSSE Nicolas 1841 LACROIX Romain 2081

1. e4 e5 2. ♖f3 ♖f6 3. ♜xe5 d6 4. ♖f3 ♜xe4 5. ♞e2 ♞e7 6. d3 ♖f6 7. ♙g5 ♙e6 8. ♖c3 h6 9. ♙h4 g5 10. ♙g3 ♙g7 11. ♖d4 a6 12. O-O-O ♖c6 13. ♖b3 O-O-O 14. d4 ♙f5 15. ♖f3 ♙he8 16. ♞c4 ♞d7 17. ♞a4 ♖e7 18. ♞a5 ♖c6 19. ♞a4 ♖b8 20. ♞b4 g4 21. ♖a5 b6 22. ♖c4 ♞c6 23. d5 ♞c5 24. ♞xc5 dxc5 25. d6 b5 26. dxc7 ♙xd1+ 27. ♜xd1 ♖c6 28. ♖d6+ ♜d7 29. ♖xf5 ♙h8 30. ♙d3 gxf3 31. gxf3 ♖h5 32. ♖d5 ♖e5 33. c8=♞+ ♜xc8 34. ♖d6+ ♜d7 35. ♖xe8 ♖xd3 36. ♖df6+ ♖f6 37. ♖xf6 ♙xf6 38. cxd3 ♙xb2 39. ♜c2 ♙d4 [1:0]

LABARRERE Daniel 1943 PANTIOUKHINE Slava 2034

1. c4 c5 2. ♖c3 ♖c6 3. g3 g6 4. ♙g2 ♙g7 5. ♖f3 ♖f6 6. O-O O-O 7. d4 cxd4 8. ♖xd4 ♖xd4 9. ♞d4 d6 10. ♞d3 ♙b8 11. b3 ♙d7 12. ♙b2 a6 13. ♖d5 ♖xd5 14. ♙xg7 ♖f4 15. ♞f3 ♖xe2+ [15... ♖xg2 16. ♙xf8 ♖h4

17. ♙xh4 ♞xf8] 16. ♞xe2 ♜xg7 17. ♞b2+ ♜g8 18. ♞d4 ♙c6 19. ♙h3 b5 20. cxb5 ♙xb5 21. ♙fe1 ♙b7 22. ♙ec1 ♞b6 23. ♞f4 ♙c7 24. ♙e1 ♙b7 25. ♙ac1 ♙xc1 26. ♙xc1 e6 27. ♙f6 ♙a5 28. ♞c3 ♞xa2 29. ♙d3 ♙d5 [0:1]

Pour illustrer le talent du jeune Nicolas, voici la partie qu'il a jouée au cours de la Ronde 1 de Nationale 4.

Il est vrai qu'il a été un peu aidé par son adversaire.

SCANDELLA Thierry ARLABOSSE Nicolas 1841 N4-R1- TOURNEFEUILLE / BLAYE

1. d4 d5 2. c4 e6 3. ♖f3 c6 4. e3 ♖f6 5. ♖c3 ♙e7 6. ♙d3 dxc4 7. ♙xc4 b5 8. ♙d3 ♙b7 9. O-O a6 10. ♞e2 ♖bd7 11. ♙d1 ♞b6 12. a4 b4 13. a5 ♞c7 14. ♖e4 c5 15. ♖xc5 ♙xc5 16. dxc5 ♖xc5 17. ♙c4 ♖g4 18. h3 h5 19. ♙d2 ♙b8 20. ♜f1 ♙xf3 21. gxf3 ♙h2 22. ♜e1 ♖e5 23. f4 ♙g1+ 24. ♞f1 ♞xf1+ 25. ♜xf1 ♖xc4 [0:1]

1	PANTIOUKHINE Slava	2034	6½	2319
2	FORESTIE Pierre	1950	5½	2127
3	ARLABOSSE Nicolas	1841	5½	2096
4	CHAPLIN Erik	2172	5	2048
5	LABARRERE Daniel	1943	5	2010
6	EB-LEVADOUX Yvan	1870	5	1958
7	LACROIX Romain	2081	5	2020
8	CRUZEL Thierry	1960	5	1955
9	CANIVET Christophe	1912	4½	1967
10	FOREST Eric	1760	4	1866
11	HOAREAU Nicolas	2000	4	1864
12	SANGOI Jean-Jacques	1760	4	1726
13	DEVALS Nicolas	1640	4	1722
14	SEVERAN Michel	1680	4	1818
15	BOUKHRIS Khaled	1699	4	1755
16	FABRE Philippe	1698	4	1853
17	MOULIE Patrick	1820	4	1748
18	JALRAS Laurent	1720	4	1715
19	GRIMMER Jonathan	1820	4	1707
20	SERRES Olivier	2000	3½	1821
21	DE BIASI Robert	1875	3½	1711
22	SERRA Michel	1580	3½	1664
23	IMHOFF Francois	1400	3½	1510
24	STAS Jean	1490	3½	1547
25	GIPOULOUX Laurent	1499	3	1659
26	AUREJAC Pierre	1650	3	1738
27	GAYRAUD Christian	1510	3	1543
28	AJDARI Emmanuel	1620	3	1642
29	FERNANDEZ David	1499	3	1534
30	SANTOUL Pascal	1480	3	1578
31	SCHEGERIN Andre	1840	3	1889
32	JOANEZ Virginie	1590	3	1560
33	LAPLAZE Herve	1390	3	1545
34	SCHERTZER Jean-Matthieu	1299	3	1551
35	CASTRO Jean-Pierre	1370	3	1352
36	GINOULLAC Philippe	1499	3	1437
37	KIENLEN Gerard	1450	2½	1490
38	DE BARALLE Michel	1610	2	1587
39	FANTINO Marc	1499	2	1443
40	BLAISIE Philippe	1580	2	1435
41	SCHERTZER Jeremie	1199	2	1261
42	POURIAS Stephane	1520	1	1357
43	GRANBERG Edwin	1580	1	1388
44	RICARD Alexandre	1009	1	901
45	SAUNAL Lionel	1499	0	838

ASSEMBLEE GENERALE

L'Assemblée Générale extraordinaire de la Ligue a eu lieu à Ramonville Saint-Agne le 1^{er} octobre 2005
Présents ou représentés: 24 clubs sur 39; 4 CDJE sur 8; 48 voix sur 77. **Quorum atteint.**

Le but de cette AG était l'adoption des nouveaux statuts sportifs afin de faciliter la reconnaissance de la Fédération Française des Echecs comme Fédération Délégitaire.

D'après ces nouveaux statuts, la Ligue est dorénavant un organisme déconcentré de la Fédération et non plus décentralisé.

Le président Jacques Bouthier ayant informé les participants que les marges de manoeuvre étaient étroites car les statuts doivent être conformes aux souhaits de la Fédération Française des Echecs, quelques articles ont été examinées en séance

Quelques propositions de modifications ont été discutées, mais la plupart des modifications présentées ont été repoussées après vote.

Au final, les statuts types sont légèrement modifiés sur deux points seulement:

L'Article 31 est complété par deux rajouts:

g) Dons et Legs sous réserve de l'article 22.217

h) Autres ressources autorisées par la Loi

L'Article 23.4 est complété par un additif

En complément de l'article 23.4, l'AG ajoute L'article 23.5 ainsi rédigé :

"23.5 - Tout contrat ou convention passé entre la LMPE, d'une part, et un membre du Comité Directeur, son conjoint ou un proche, d'autre part, est soumis pour autorisation au Comité Directeur et présenté pour information à la plus prochaine assemblée générale"

Vote des statuts :

Pour : 43 Contre : 0 Abstentions : 5

Les nouveaux statuts amendés en Assemblée Générale Extraordinaire sont adoptés.

L'article 41 des nouveaux statuts prévoit que :
"L'assemblée générale délègue à deux de ses membres le droit de consentir les modifications complémentaires qui pourraient être demandées par la fédération, par l'administration ou par le Conseil d'État"

Par 41 voix pour et 5 abstentions, l'AG élit

A. Van Elst et J. Bouthier pour cette fonction

D'ailleurs deux modifications mineures ont été demandées par la fédé -une coquille et un problème de numérotation qui étaient déjà présents dans le texte initial- et devraient être intégrées avant le dépôt en préfecture des nouveaux statuts.

NATIONALE III

RONDE 1

GROUPE-3:

Tarbes

GROUPE- 4:

Condom – Ech. Toulousain
Montauban – Muret - Ramonville

				TARBES		PAU HENRI IV	
1	LEMOINE Benoit 2142	0 - 1	AOUT Sebastien 2234	1	LEMOINE Benoit 2142	0 - 1	AOUT Sebastien 2234
2	TUGAYE Francis 2116	X - X	f BRUNEAU Laurent 2267	2	TUGAYE Francis 2116	X - X	f BRUNEAU Laurent 2267
3	RICH Philippe 1970	1 - 0	FEJZOVSKI Enver 2170	3	RICH Philippe 1970	1 - 0	FEJZOVSKI Enver 2170
4	LANGLOIS Jerome 1880	0 - 1	LECOQ Julien 2074	4	LANGLOIS Jerome 1880	0 - 1	LECOQ Julien 2074
5	ABERLENC Thomas 1800	0 - 1	MARTINET Regis 2015	5	ABERLENC Thomas 1800	0 - 1	MARTINET Regis 2015
6	BUNJAKU Rijard 1699	0 - 1	BLAKE Cyprien 2100	6	BUNJAKU Rijard 1699	0 - 1	BLAKE Cyprien 2100
7	CARASSUS Jean-Louis 1730	0 - 1	CASASSUS Bastien 2037	7	CARASSUS Jean-Louis 1730	0 - 1	CASASSUS Bastien 2037
8	MARTINEZ Benito 1700	0 - 1	REGNIER Thomas 1991	8	MARTINEZ Benito 1700	0 - 1	REGNIER Thomas 1991
9	SABATUT Sandrine 1499	0 - 1	BOIZIER Isabelle 1400	9	SABATUT Sandrine 1499	0 - 1	BOIZIER Isabelle 1400
				1-7			
				PERPIGNAN		CONDOM	
1	GHIANI Bruno 1980	1 - 0	PARTINICO Jeremy 2000	1	TISSEYRE Yannick 2058	X - X	NAVARRETE DELGADO 2243
2	CWIEK Loic 1979	1 - 0	HERVET Gilles 2060	2	CAMACHO Juan-Carlos 2114	0 - 1	DUCRET Thomas 2186
3	CSOMOS Romain 1940	1 - 0	BOUTHIER Jacques 2007	3	NEGRE Albert 2130	0 - 1	MINDEGUIA GURUC 2171
4	SOLA Olivier 1940	X - X	CARPENTIER Jean-Ch 2071	4	ANTON Gregory 1934	0 - 1	RELEA Nicolas 2090
5	BISMUTH Lea 1870	1 - 0	RIVIERE Gerard 1930	5	PRADERE Anthony 1877	X - X	BEAURAIN Jerome 2110
6	CSOMOS Roland 1890	1 - 0	PASTORELLI Loic 1790	6	KUCHERUK Pavlo 1890	0 - 1	FOURNIER Camille 2071
7	MESSAGEUR Rene 1830	X - X	THIRION Patrick 1699	7	TARRADELLAS Sergio 1499	0 - 1	BEDUE Julien 2109
8	ROSELLO Patrice 1750	1 - 0	BOUKHRIS Khaled 1699	8	CARBONELL François 1540	0 - 1	BENMESBAH Sarah 1799
9	ATTIEL Gabin 1710	1 - 0	BARRAUD Claudine 1310	9		F - 1	MARTIN Stephane 1620
7-0				0-7			
				RAMONVILLE		ECH. TOULOUSAIN	
1	DESNOS Alexandre 2114	1 - 0	PLANELL Eric 2188	1	f BEDOS Michel 2277	1 - 0	JUNG Pascal 2120
2	DE LA TORRE Igor 2156	1 - 0	HOAREAU Nicolas 2000	2	CONSTANTIN David 2115	0 - 1	DEZAELE Christophe 2130
3	DESNOS Nicolas 2082	1 - 0	CANIVET Christophe 1912	3	CAMEL Lorenzo 2072	1 - 0	JUGLARD Eric 2146
4	INOUSS Badr 2015	1 - 0	CABANES Kim 1840	4	FAURE Nicolas 2010	0 - 1	GARAUD Alain 1920
5	BALLESTER Jonathan 1921	X - X	NOUGAYREDE Jean-L. 1760	5	CHANELLE Noel 2076	1 - 0	STEFFENS David 1830
6	COUTY Olivier 1956	1 - 0	LECOULTRE Patrick 1744	6	LEGROS Jean-Luc 1960	X - X	ROBICHON Franck 1890
7	DESNOS Michel 1760	1 - 0	DE JONG Arjen 1750	7	GALBY Vassili 1908	1 - 0	DARAGON Bruno 1720
8	BALLESTER Regis 1770	1 - 0	RAVON Michel 1630	8	ROUVERET Philippe 1820	1 - 0	TOURON Jean-François 1770
9	PATETIF Dyanna 1650	1 - 0	JOANEZ Virginie 1590	9	BEDOS Ophelie 1280	0 - 1	TOURNAY Angelina 1610
8-0				5-3			

NATIONALE III

RONDE 2

GROUPE-3:

Tarbes

GROUPE- 4:

Condom – Ech. Toulousain
Montauban – Muret - Ramonville

				ISLE		TARBES	
1	LACLAU Daniel 2285	1 - 0	JUGLARD Eric 2146	1	GREGORY Daniel 2060	0 - 1	CHANELLE Noe 2076
2	FRANCOIS Sebastien 2097	1 - 0	JUNG Pascal 2120	2	HOAREAU Nicolas 2000	X - X	CONSTANTIN David 2115
3	MIRALLES Jose 1972	0 - 1	DEZAELE Christophe 2130	3	CANIVET Christophe 1912	X - X	BOLON Karelle 2049
4	BASTY Bernard 1954	X - X	ROBICHON Franck 1890	4	CABANES Kim 1840	0 - 1	TROMP Hendrik-Jan 2030
5	HASBI Nabil 1926	1 - 0	STEFFENS David 1830	5	NOUGAYREDE Jean-L 1760	0 - 1	FRIT Philippe 2022
6	SATGER Olivier 1900	1 - 0	GARAUD Alain 1920	6	DE JONG Arjen 1750	0 - 1	LEGROS Jean-Luc 1960
7	PASCAL-MOUSSELARD 1920	1 - 0	DARAGON Bruno 1720	7	LECOULTRE Patrick 1744	1 - 0	FROMENTIN Sebastien 1940
8	MARCO Clement 1904	1 - 0	TOURNAY Angelina 1610	8	GILABERT David 1640	0 - 1	GUILLORY Gabriel 1920
9	MARCO Marie-Therese 1270	1 - F		9	DUPRAT Segolene 1099	0 - 1	ROUVERET Philippe 1820
			7-1				1-6
BEZIERS		ECH. TOULOUSAIN		MONTAUBAN		RAMONVILLE	
CONDOM		NARBONNE		MURET		PERPIGNAN	
1	DUCRET Thomas 2186	X - X	DADBAN Ali 2210	1	CARPENTIER Jean-Chr. 2071	0 - 1	NEGRE Albert 2130
2	DARGAGNON Remi 2089	0 - 1	DESNOS Alexandre 2114	2	HERVET Gilles 2060	X - X	CAMACHO Juan-Carlos 2114
3	RELEA Nicolas 2090	1 - 0	DE LA TORRE Igor 2156	3	PARTINICO Jeremy 2000	1 - 0	TISSEYRE Yannick 2058
4	FOURNIER Camille 2071	F - 1	DESNOS Nicolas 2082	4	RIVIERE Gerard 1930	X - X	PRADERE Anthony 1877
5	THET Sylvain 2030	X - X	COUTY Olivier 1956	5	BOUTHIER Jacques 2007	1 - 0	ANTON Gregory 1934
6	BEAURAIN Jerome 2110	X - X	BALLESTER Jonathan 1921	6	THIRION Patrick 1799	0 - 1	KUCHERUK Pavlo 1890
7	WOLOSZYN Florent 1990	1 - 0	INOUSS Badr 2015	7	MALLOFRE Vincent 1740	0 - 1	PETYT Marcel 1790
8	VITROU Jonathan 1995	1 - 0	BALLESTER Regis 1770	8	PASTORELLI Loic 1790	0 - 1	TARRADELLAS Serge 1499
9	BENMESBAH Sarah 1799	X - X	DESNOS Odile 1420	9	BARRAUD Claudine 1310	0 - 1	CARBONELL Francoise 1540
			2-2				2-5

NATIONALE III

RONDE 3

TARBES		AGEN		NARBONNE		MURET	
1	LEMOINE Benoit 2142	X - X	MARCINIAK Alexandre 2199	1	DADBAN Ali 2210	1 - 0	BOUTHIER Jacques 2007
2	RICH Philippe 1970	0 - 1	LE HETET Nicolas 2100	2	DESNOS Alexandre 2114	1 - 0	PARTINICO Jeremy 2000
3	LANGLOIS Jérôme 1880	0 - 1	MARCINIAK Gérard 2164	3	DE LA TORRE Igor 2156	0 - 1	HERVET Gilles 2060
4	ABERLENC Thomas 1800	1 - 0	CRUZEL Thierry 1960	4	INOUSS Badr 2015	1 - 0	CARPENTIER Jean-Chr 2071
5	LEHMAN Denis 1750	0 - 1	ZANINETTI Laurent 2033	5	BALLESTER Jonathan 1921	1 - 0	RIVIERE Gerard 1930
6	CARASSUS Jean-Louis 1730	1 - 0	BENARD Luc 1890	6	COUTY Olivier 1956	0 - 1	PASTORELLI Loic 1790
7	BUNJAKU Rijard 1699	X - X	GILLIS Stephane 1870	7	DESNOS Michel 1760	X - X	THIRION Patrick 1799
8	MARTINEZ Benito 1700	0 - 1	RIEUBLAND Benjamin 1930	8	BALLESTER Regis 1770	1 - 0	BOUKHRIS Khaled 1699
9	SABATUT Sandrine 1499	X - X	PATETIF Daphné 1600	9	PATETIF Dyanna 1650	1 - 0	BARRAUD Claudine 1310
			2-4				6-2
RAMONVILLE		CONDOM		ECH. TOULOUSAIN		MONTAUBAN	
1	f BEDOS Michel 2277	1 - 0	NAVARRETE DELGADO 2243				
2	CAMEL Lorenzo 2072	0 - 1	DUCRET Thomas 2186				
3	CONSTANTIN David 2115	1 - 0	MARTINEZ MARTIN Inigo 2219		Pas de feuille de match		
4	BOLON Karelle 2049	X - X	BEAURAIN Jerome 2110		Le vendredi 25 /11		
5	TROMP Hendrik-Jan 2030	1 - 0	RELEA Nicolas 2090		Au bouclage de ce bulletin		
6	CHANELLE Noe 2076	1 - 0	FOURNIER Camille 2071				
7	GUILLORY Gabriel 1920	1 - 0	THET Sylvain 2030				
8	GALBY Vassili 1908	0 - 1	WOLOSZYN Florent 1990				
9	ROUVERET Philippe 1820	1 - 0	BENMESBAH Sarah 1799				
			6-2				6-2

SAINTE MARIE

La ville de Sainte-Marie sur la côte nord de l'île de la Réunion dans l'Océan Indien compte 20 000 habitants. C'est une des 24 communes de cette île du bout du monde ou presque. Elle fut fondée en 1667 par l'équipage d'un navire en perdition qui réussit à aborder



cette côte alors sauvage et inhabitée. Les rescapés attribuant leur sauvetage à un miracle de Marie, donnèrent son nom à ces parages.

Cette commune possède un club d'échecs qui organisait son premier tournoi cette année. Deux de nos "pays": Hervé Bricard de Loures-Barousse et Karelle Bolon de Ramonville y ont participé. Pour Karelle, c'était simplement un retour au pays natal. Le journal local: "Le quotidien de la Réunion" n'a pas manqué de suivre cet événement. Voici ce qu'il écrit:



Karelle Bolon sur ses terres
"L'invitée de marque de ce tournoi est Karelle Bolon. La jeune pontoise a pu se libérer et grâce au soutien

du Conseil Général elle sera la marraine du tournoi. La multiple championne de France des jeunes peut prétendre au premier prix féminin"

Ce tournoi a été joué par 56 joueurs. On a vu débarquer plusieurs joueurs venant de métropole, amateurs d'échecs exotiques, parmi lesquels: Olivier Letreguilly, Claude Adrian, Christian Bardin ... D'ailleurs le vainqueur est Olivier Letreguilly (2295), bien connu dans notre région: ancien responsable des jeunes de la FFE, originaire du Gers, et qui cette année joue à St Affrique. Quant à Christian Bardin de Paris, nous le connaissons. Il a plusieurs fois joué le tournoi des vétérans à



Montauban. Un heureux retraité...

Voici les résultats de nos deux "représentants":

Hervé Bricard (2126) – 10^{ème} / 56 - 5,5 - FIDE = - 13,45.

Karelle Bolon (2049) - 11^{ème} / 56 - 5,5 - FIDE = +5,76

BRICARD Hervé 2126
LETREGUILLY Olivier 2295

1. e4 d6 2. d3 d5 3. d2 e5 4. d2 f3 5. g3 d6 6. g2 O-O 7. O-O e8 8. e1 h6 9. d4 dxe4 10. dxe4 dxe4 11. dxe5 [0:1]

BRICARD Hervé 2126
CARON Jean-Marie 1912

1. e4 e5 2. d3 d6 3. g3 d6 4. g2 e6 5. d2 e6 6. h3 d6 7. d3 e6 8. d5 O-O 9. O-O h6 10. h2 h7 11. d3 e7 12. c3 dxe3 13. fxe3 d5 14. d1 e7 15. d4 f6 16. h4 d7 17. d2 a5 18. e2 b5 19. d5 g4 20. f3 h5 21. d1 g5 22. e1 f5 23. exf5 fxf5 24. e4 d7 25. d2 d6 26. hxg5 fxf3 27. fxf3 e7 28. f1 e7 29. dxf3 f8 30. g2 d7 31. d4 f7 32.

d5 d7 33. f1 d8 34. h3 d5 35. xh5 [1:0]

BOLON Karelle 2049
ROBLET Charles 2119

1. e4 c5 2. d3 d6 3. d4 cxd4 4. dxd4 f6 5. d3 e5 6. ddb5 d6 7. g5 a6 8. d3 b5 9. d5 e7 10. dxf6 dxf6 11. c3 g5 12. d3 O-O 13. h4 h6 14. d2 e6 15. g4 f4 16. dce3 dxe3 17. dxe3 d8 18. g5 b4 19. c4 b6 20. d5 f8 21. d3 d4 22. b3 a5 23. d5 a4 24. g1 axb3 25. dxf6+ gxf6 26. gxf6+ h8 27. g7 g8 28. d7+ [1:0]

DE GREGORIO Alexis 2022
BRICARD Herve 2126

1. d4 d6 2. c4 d6 3. d3 d7 4. e4 e5 5. d5 e6 6. e3 O-O 7. g4 d8 8. d2 h8 9. dge2 ddf6 10. f3 d8 11. g5 f5 12. f4 fxe4 13. fxe5 dxe5 14. dxe4 d6 15. d2g3 d4 16. e2 dxe2 17. dxe2 dxe4 18. dxe4 d4+ 19. d2 dxd2+ 20. dxd2 b5 21. b3 bxc4 22. bxc4 d7 23. d1f1 d6 24. d1ab1 d4 25. g4 d8 26. d3 dxb3 27. axb3 d8 28. c2 d6 29. f3 d8 30. d3 d8 31. d2 d6+ 32. d2 f8 33. h4 h6 34. gxf6 dxf6 35. e3 a6 36. c2 d6+ 37. d2 d6 38. d3 d8 39. dxf4 d4+ 40. c2 a5 41. d5 e7 42. f3 g6 43. d8+ h7 44. d4 dxb3+ [1:0]

SHEIKH Shaban 1809
BOLON Karelle 2049

1. e4 c5 2. c3 d6 3. e5 d5 4. d4 cxd4 5. dxd4 e6 6. d3 d6 7. e4 d6 8. dbd2 d7 9. d4 dxe5 10. dxe5 dxe5 11. dxe5 dxe5+ 12. dxe5 d6 13. d5+ e7 14. d3 d8 15. O-O f8 16. d4 d7 17. g5 f6 18. d4 e5 19. d1 d4 20. h3 dxf3 21. gxf3 g5 22. g3 f5 23. d3 f4 24. d2 h6 25. g2 f7 26. g1 f6 27. f1 d5 28. d2 d8 29. d2 e7 30. d1 b6 31. d1 d4 32. d2 d6 33. g1 d6 34. d2 d5 35. g1 d7 36. a3 d6 37. b4 d8 38. d1 d4+ 39. cxd4 dxc1 40. d1 d4 41. d1 d4 42. d2 a5 43. bxa5 bxa5 44. d2 dxa3 45. dxf4 [0:1]

PHOTOS

Hervé Bricard
Karelle Bolon
Mahé de la Bourdonnais

Karelle n'est pas la seule championne qu'ait produit La Réunion.

Né bien avant elle, un fils de la même île: Louis Charles Mahé de la Bourdonnais (1795-1840) fut à sa grande époque, entre 1820 et 1840 à sa mort, l'un des meilleurs joueurs d'échecs du monde.

Pilier du Café de la Régence à Paris et créateur de la célèbre revue: "Le Palamède".

LE CORSICAN CIRCUIT

Des mines d'or et d'argent en Corse ?

C'est un bouquet de trois tournois qui se jouent fin-octobre début Novembre. Cette année nous avons:

1- Le tournoi d'Ajaccio (Ajaccio) les 26 et 27 octobre: Tournoi en 9 rondes. Parties de 10 mn en rythme fisher. Les 8 premiers classés disputant une deuxième phase par élimination directe. 212 inscrits cette année avec une avalanche de 33 GMI et de 17 MI.. Normal, car le montant des prix était de 50 000 euros, ce qui est proprement extraordinaire pour un tournoi de parties très rapides. 3 joueurs de Midi-Pyrénées ont participé à ce tournoi remporté par l'indien Sasikiran devant Etienne Bacrot.

Benoît Lemoine (Tarbes) 64^{ème} / 212 - 5 / 9 Jean AUGÉ (Montech) 76^{ème} / 212 - 5 / 9 - Daniel Grégory (Montauban) 101^{ème} / 212 - 4,5 / 9.

2- Le tournoi de Venacu (670 habitants, à mi-



distance entre Ajaccio et Bastia) les 28 et 29 octobre: même profil que le précédent mais avec une phase finale de 4 joueurs, au lieu de 8. 170 participants avec un plateau de GMI et MI plus réduit, mais pas moins fort qu'à Ajaccio (normal les prix étaient moitié moins importants: 25 000 euros, ce qui est quand même considérable).

Victoire de Anand.

Six joueurs Midi-Pyrénéens ont participé:

60^{ème} / 170 Benoît Lemoine - 5 pts 69^{ème} / 170 Daniel Grégory 5 pts - 83^{ème} / 170 François Brethes (Ceit) 4,5 pts - 95^{ème} / 170 Jean Augé 4 pts - 96^{ème} / 170 Antoine Lafuma (Ceit) 4 pts - 99^{ème} / 170 Samy Rigal (Ceit) 4 pts

3- Le tournoi de Bastia dénommé "Corsica Master" du 29 octobre au 5 novembre. C'est le couronnement. Il se joue en 7 rondes en cadence FIDE de 1H30 +30 s d'incrément. Cette année il y avait 215 participants. Le final assez compliqué se joue par élimination directe entre les 24 premiers de l'Open auxquels viennent s'ajouter 4 membres du top 10 mondialJe ne parle pas des points engrangés dans ces tournois, avec au final des primes supplémentaires... Une comptabilité délicate et assez sophistiquée.

11 joueurs de la ligue y ont participé.

A remarquer l'irruption de 5 joueurs de Loures-Barousse. Un redoutable commando commingeois, mais sans les italiens!

56^{ème} / 217 Patrice Oriot (2090) 4,5 FIDE = 2138/3 57^{ème} Hervé Bricard (2126) 4,5 FIDE = -5,11 60^{ème} Alain Knecht (1999) 4 FIDE = 2317/5 61^{ème} François Brethes (2119) 4 FIDE = -0,72 71^{ème} José Osete (1999) 4 FIDE = 2053/4 73^{ème} Daniel Grégory (2060) 4 FIDE = -3,24 83^{ème} Benoît Lemoine (2142) 4 FIDE = -6,41 98^{ème} Antoine Lafuma (1790) 4 FFE = 1717 105^{ème} Jean Augé (1952) 3,5 FIDE = -4,41 13^{ème} Samy Rigal (1650) 3,5 FIDE = 1787/4 127^{ème} Philippe Correges (1710) 3 FFE = 1711

Le plus extraordinaire de ce circuit, c'est le montant des prix distribués (et par voie de conséquences, la venue des meilleurs joueurs mondiaux à quelques exceptions près): 175 000 euros au total avec 50 000 pour Ajaccio, 25 000 pour Venacu et 100 000 pour Bastia. Les prix ramassés par les vainqueurs sont littéralement pharaoniques: 12 000 euros à Ajaccio, 8 000 euros à Venacu... Pour un tournoi qui se joue en 1 jour et demi, c'est inégalé dans le monde; je pèse mes mots. Et le bouquet: 20 000 euros à Bastia pour un tournoi plus long tout de même. Comme certains, je me pose deux questions

Mais comment font les organisateurs pour récolter cette gigantesque manne ? Leo Battesti, le maître d'œuvre de tout cela devrait nous donner la recette. Il faut dire que ce "Corsican circuit" va lui servir de tremplin pour sa candidature à la Présidence de la FIDE. Comme vous devez le savoir, Leo Battesti a été proposé (ou plus exactement s'est proposé) par le Comité de la FFE comme candidat à la succession de Kirsan Illiumjinov.

A gauche: Le viaduc du Vecchio près de Venacu. Un site magnifique

Le vainqueur du Corsica, Vadim Milov cornaqué par deux "huiles" à l'élégance toute corse: cravates et costumes impeccables, et de belle coupe. Ne leur manque que le cigare et un peu de bedaine pour faire encore plus "notables".



Est-il raisonnable que le vainqueur d'un tournoi qui se joue en une dizaine de parties de 10 ou 15 minutes puisse engranger 12 000 euros? A mon avis, cela est exagéré. Tout cet argent.....Je me réjouis

évidemment de cette pluie d'or, et je me réjouis pour ceux ainsi arrosés. Mais trop, c'est trop. Je sais que les échecs souffrent de leur petite surface financière et médiatique, et me dira-t-on: pour une fois que l'on ne fait pas dans le misérabilisme, réjouissons-nous, braves gens. Et si l'on veut attirer les meilleurs joueurs du monde, il faut y mettre le prix... Je veux bien; mais il n'est pas interdit de poser des questions....

Dans sa chronique quotidienne de "LIBERATION" du 2 Novembre 2005, Jean-Pierre Mercier écrit::

"Evidemment, dans sa situation (Il parle de Leo Battesti), les subventions de l'Etat, trop content de cet interlocuteur pacifiste qu'il jeta jadis en prison, coulent à flot"

JPM est-il sûr de ce qu'il avance? Emet-il une hypothèse ou utilise-t-il des infos fiables ? Je ne sais pas. Cela supposerait que la République arrose généreusement et directement notre vice-Président -et par ricochet la FFE et les échecs en général- pour avoir abandonné la lutte nationaliste. Est-ce possible ?

Personnellement, je n'y crois pas. **GR**

NATIONALE II

SAINT AFFRIQUE	R1	CEIT	MARSEILLE DUCHAMPS	R1	TOURNEFEUILLE
g GEORGIEV Krum 2464	1 - 0	VAN ELST Andreas 2282	g EPISHIN Vladimir 2571	1 - 0	DRENCEV Petar 2428
f BOYD Stephen 2318	X - X	PASQUIER Thomas 2273	m GINSBURG Gennadij 2513	0 - 1	m PETROV Marijan 2418
mf SASU-DUCSOARA And- 2258	X - X	BENMESBAH Stephane 2227	OVSSENKO Valentin 2170	0 - 1	f LEJARRE Ludovic 2308
f SAN MARCO Bruno 2241	0 - 1	HEINIS Vincent 2184	VERNEUIL Pascal 2135	0 - 1	LEMEAUX David 2221
f MOINGT Jean-Claude 2276	1 - 0	ZARROUATI Pierre 2158	MONCAMP Gilles 2187	1 - 0	DALLOZ Jean-Michel 2191
BOLLENGIER Thierry 2121	0 - 1	SANCHEZ Nicolas 2179	MILANDRE Olivier 2054	0 - 1	GENESTOUS Patrick 2112
PECH Gilles 2082	0 - 1	BRETHES Francois 2119	FERNANDEZ Laura 1983	0 - 1	GARREL Alain 2149
POUS Vincent 2067	0 - 1	BENMESBAH Natacha 2118	HULIN Jerome 2016	1 - 0	PANTIOUKHINE Slava 2034
MOURGUES Joelle 1650	X - X	RODRIGUEZ Angel 2087	MOHAMAD JAMIL 1850	1 - 0	CWIEK Perrine 1770
	2-4			4-5	

NICE II	R2	TOURNEFEUILLE	CEIT	R2	HYERES
f CAPOSCIUTTI 2328	X - X	m PETROV Marijan 2418	FEDORCHUK Sergei 2560	1 - 0	g CABRERA Alexis 2500
f SUAREZ REAL 2367	0 - 1	DRENCEV Petar 2428	VAN ELST Andreas 2282	0 - 1	m NINOV Nikolai 2522
m MRDJA Milan 2313	X - X	f LEJARRE Ludovic 2308	HEINIS Vincent 2184	0 - 1	m ETCHEGARAY Patrice 2369
GACHET Sebastien 2279	1 - 0	LEMEAUX David 2221	SANCHEZ Nicolas 2179	1 - 0	COMTE Frederic 2205
TOURNIER Mathieu 2209	1 - 0	DALLOZ Jean-Michel 2191	SASOT SAMPLON E 2122	X - X	ABELLO Sebastien 2254
OLIVEIRA Sancho 2117	1 - 0	GENESTOUS Patrick 2112	BRETHES Francois 2119	0 - 1	GARRO Pierre 2141
BES Stephane 2150	0 - 1	GARREL Alain 2149	BENMESBAH Natacha 2118	0 - 1	LANGVIN Philippe 2207
BASSARD Edouard 1955	0 - 1	SCANDELLA Thierry 2106	FAYETTE Sylvain 2015	X - X	COMTE Christophe 2109
BRAMME Isabelle 2057	1 - 0	CWIEK Perrine 1770		F - 1	LAURENS Julia
	4-3			2-5	

CANNES II	R3	CEIT	TOURNEFEUILLE	R3	GRENOBLE
m SANCHEZ Josep 2435	0 - 1	g FEDORCHUK Serguei 2560	m PETROV Marijan 2418	1 - 0	m OLIVIER Jean-P. 2370
m PERIC Slavisa 2308	0 - 1	VAN ELST Andreas 2282	DRENCEV Petar 2428	X - X	f GACHON Lionel 2255
DELABACA Romuald 2205	X - X	PASQUIER Thomas 2273	LEMEAUX David 2221	1 - 0	LEIGNEL Nicolas 2170
KERBRAT Julien 2175	1 - 0	SANCHEZ Nicolas 2179	f LEJARRE Ludovic 2308	X - X	DEBRAY Francois 2165
ZERMICHE Cherif 2027	0 - 1	HEINIS Vincent 2184	SCANDELLA Thierry 2106	X - X	PROST Frederic 2170
BENASSAYAG Lucas 2017	0 - 1	SASOT SAMPLON E 2122	DALLOZ Jean-Michel 2191	0 - 1	RODRIGUES Emmanuel 2118
CANNEVA Florian 2076	1 - 0	BENMESBAH Natacha 2118	GENESTOUS Patrick 2112	1 - 0	ADDA Olivier 2124
VEROT Melanie 2087	1 - 0	BRETHES Francois 2119	GARREL Alain 2149	1 - 0	GIRAUD Sylvain 2030
MARINO Olivier 2119	0 - 1	FAYETTE Sylvain 2015	CWIEK Perrine 1770	1 - 0	PERNOUD Claire 1770
	3-5			5-1	

**SAINT FOY
D'AIGREFEUILLE**





En 1213 eut lieu à Ste Foy dans le Lauragais la terrible bataille "du Pujol". C'était au cours de la Croisade des Albigeois, et Simon de Montfort ravageait la région pour le compte du roi de France et de l'Eglise. Les armées "françaises" qui occupaient la place furent écrasées par le Comte de Toulouse et ses soutiens. Ce fut une des seules victoires des toulousains. Cette croisade se termina dans la région par le désastre de Muret l'année suivante. 792 ans plus tard, en notre bonne année 2005 une autre bataille a eu lieu sur le même site. Mais celle-ci, des plus pacifiques, puisqu'il s'agissait d'un tournoi d'échecs: le 11^{ème} tournoi d'échecs dénommé RAJE..

En 2004: 59 participants. En 2005: 92 participants! Une augmentation de 56%! Qui dit mieux? Qui a dit que le nombre de participants aux tournois baissait? Moi le premier. Et celui de Ste Foy nous inflige un cinglant démenti. Je pense que tout le monde sera heureux de cette inversion de tendance, et les organisateurs de ce tournoi les premiers. Et pourtant, les prix distribués étaient assez modestes. Il semblerait donc que le montant des prix dans les tournois de parties rapides est loin d'être déterminant quant à la participation. Comment alors expliquer cette affluence? Mystère.. Mais bravo aux organisateurs. Pourvu qué ça dure....

PHOTOS PAGE PRECEDENTE

Autrefois, les hauteurs du Lauragais étaient parsemées de nombreux moulins à vent. Il n'en reste que très peu. Voici celui de Ste Foy, l'un des derniers survivants.

Le vainqueur Thomas Pasquier reçoit sa juste récompense: l'enveloppe et le baiser de Véronique Prest.

L'arbitre: Laurent Boulogne.

1	PASQUIER Thomas	2350	6	2410
2	VAN ELST Andreas	2440	6	
3	AGUIRRE Simon	2340	6	2327
4	POKEE Anne-Josephe	1880	6	2372
5	LEMEAUX David	2300	5,5	2309
6	FORGUES Fabien	2210	5,5	2320
7	DALLOZ Jean-Michel	2210	5,5	2158
8	CHAUVE Jean-Christ	2000	5,5	1957
9	COHEN Loic	1980	5	2280
10	LACROIX Romain	2090	5	2032
11	GENESTOUS Patrick	2130	5	2021
12	ZINET Marc	1850	5	2265
13	DHORNE Sebastien	2010	5	1892
14	RIVIERE Frederic	1970	5	1928
15	LAPORTE Pierre	1980	5	1916
16	BENMESBAH Natacha	2150	5	1844
17	PASTORELLI Loic	1770	5	
18	OUAKHIR Mehdi	2120	4,5	2073
19	LAURAIN Dominique	2200	4,5	2087
20	FORESTIE Pierre	2080	4,5	2024
21	STEFFENS David	1670	4,5	1995
22	CESBRON Guy	1920	4,5	1909
23	MISIASZEK Stephan	1790	4,5	1783
24	FORGUES Valerie	1740	4,5	1753
25	LACRESSE Regis	1900	4	1990
26	MEHADHEBI Karim	1680	4	1940
27	BOUTHIER Jacques	1880	4	1855

28	CARPENTIER Jean-Chr	1920	4	1904
29	PARTINICO Jeremy	1870	4	1825
30	FABRE Philippe	1840	4	1890
31	DARAGON Bruno	1770	4	1823
32	NOLL Dominik	1699	4	1924
33	BLESING Alicia	1610	4	1929
34	ROUVERET Philippe	1970	4	1582
35	BOUKHRIS Khaled	1780	4	1868
36	DEVECCHI Jorge	1680	4	1810
37	PRIEUR Axel	1620	4	
38	LANDES Rene	1460	4	1760
39	MURATET Lucas	1730	4	1546
40	MOREAU Emilien	1630	4	1764
41	FIORI Henri	1620	4	
42	MOREAU Philippe	1710	4	1588
43	BOUGOUIN Blaise	1610	3,5	1838
44	IWANESKO Alexandre	1490	3,5	1839
45	ROUQUAL Guy	1610	3,5	1735
46	RIVIERE Jean-Christ	1499	3,5	1681
47	MUNERET Maurice	1490	3,5	1648
48	SALVETAT Johnny	1200	3,5	1591
49	BOUET Jean-Yves	1180	3,5	1490
50	PANTIOUKHINE Slava	1960	3	1675
51	KNIGHT Colin	1550	3	1663
52	DORLEAC Joel	1570	3	
53	BOUKHRIS Yacine	1290	3	1641
54	SOUYRI Pierre	1620	3	1560
55	ALLOUCHE Ashley	1500	3	1700
56	BRAUCKMANN Hart	1800	3	1537
57	MARTIN DE LA MOUTTE	1530	3	1816
58	JARLAUD Levi	1370	3	
59	FORGUES Vincent	1670	3	1551
60	LEFEVRE Jacques	1940	3	1441
61	GOMEZ Jean-Pierre	1490	3	1314
62	BAUZIL Brice	1199	3	1412
63	CHMARGOUNOF Georg	1399	3	1466
64	POUSSY Daniel	1470	3	1376
65	DERVIEUX Dominique	1880	3	1387

SAUTRON

Sautron est une commune satellite de Nantes, sur la route de St Nazaire. Sautron possède un très fort club d'échecs. L'année dernière il était le 10^{ème} club de France en ce qui concerne le nombre de licenciés: 146. Depuis quelques années, ce club organise un Open. Cette année, c'était le cinquième du 22 au 30 octobre 2005. 177 joueurs, soit exactement le même nombre de participants que l'année dernière. Cet open est un des composants d'un: "festival des jeux". où en plus des échecs prospèrent: le bridge, le tarot, la belote, les dames, le scrabble avec une foule de compétitions dans ces différentes activités. L'Open d'échecs quant à lui est dénommé Open ROHDE du nom de la société de chaussures qui le sponsorise. Il a été gagné par le MI russe Jakov Geller (2490) encore junior devant son compatriote Vladimir Potkin (2555). Trois de nos licenciés en Midi-Pyrénées y ont participé: il s'agit de Nicolas Sanchez (2179) ex-bordelais nouvel adhérent au Ceit, Fabien Tanguy (2087) président de Rodez et webmaster de la ligue et Sylvain Thet (2030), ex tarbais qui joue à Condom depuis le début de la saison.

24^{ème} / 177 Nicolas Sanchez (ceit) 6 / 9 perf 2285 FIDE = +8,56
41^{ème} / 177 Fabien Tanguy (Rodez) 5,5 / 9 perf 1981 FIDE = -8,73
108^{ème} / 177 Sylvain Thet (Condom) 4 / 9 perf 1789 FIDE = 0



Admirez la belle performance de Nicolas Sanchez, tout nouveau licencié dans la ligue et qui participe à de nombreux tournois quasiment non-stop



TANGUY Fabien 2087
PHAN MINH HO 2486

1. c4 e5 2. ♖c3 ♘c6 3. e3 ♘f6 4. ♘f3 ♙b4 5. ♘d5 ♙a5 6. a3 d6 7. b4 ♙b6 8. ♙b2 ♘xd5 9. cxd5 ♘e7 10. ♞b3 O-O 11. ♙d3 f5 12. ♘xe5 dxe5 13. d6+ ♙h8 14. dxe7 ♞xe7 15. O-O ♙e6 16. ♞c3 ♙ad8 17. ♙e2 e4 18. ♙ad1 f4 19. ♞e5 f3 20. gxf3 exf3 21. ♙c4 ♙f5 22. ♞xg7+ ♞xg7+ 23. ♙xg7+ ♙xg7 24. ♙xe6 ♙g5+ 25. ♙h1 ♙f6 26. ♙c4 ♙g2 27. ♙g1 ♙xf2 28. d4 ♙e8 29. ♙de1 c6 30. ♙g4 ♙c7 31. ♙h4 ♙c2 32. ♙d3 ♙xe3 33. ♙h6+ ♙g5 34. ♙g1+ ♙xh6 [0-1]

SANCHEZ Nicolas 2179
SULYPA Alexandre 2489

1. d4 ♘f6 2. c4 e6 3. ♘f3 c5 4. ♘c3 cxd4 5. ♘xd4 ♙b4 6. ♙d2 ♘c6 7. ♘c2 ♙c5 8. e3 O-O 9. ♙e2 d5 10. O-O a6 11. ♘a4 ♙d6 12. c5 ♙c7 13. b4 e5 14. ♙c3 ♙f5 15. f3 ♞d7 16. ♘b2 ♙ad8 17. ♙e1 ♞e7 18. a3 h6 19. ♙f2 ♙h7 20. ♞d2 ♙fe8 21. ♙fe1 e4 22. ♘d4 ♘xd4 23. ♞xd4 ♙e5 24. ♞d2 exf3 25. gxf3 ♘e4 26. fxe4 ♙g5+ 27. ♙f1 dxe4 28. ♞c2 ♙f5 29. ♙ed1 ♙h3+ 30. ♙e1 ♞g2 31. ♙d4 ♙xd4 32. exd4 [0-1]

Albi



En haut; dernière ronde: Asanov (gauche) et Fedorchuk s'apprêtent à "jouer", si l'on peut dire. Ce sera une nulle rapide évidemment. Dernière partie entre Nicolas Sanchez et Simon Aguirre sous l'œil intéressé des spectateurs dont Papa Aguirre au fond
Loïc Martinez de Castres vient de recevoir sa récompense des mains de M. Lambolez. Bernard Pialat, créateur du tournoi de Lincou. Eric Planell nouveau montalbanais. Marcellin Fournier le Président de Castres toujours présent à ce tournoi.

Ce traditionnel tournoi qui se joue toujours le 11 Novembre en était cette année à sa 30^{ème} édition. Et depuis le début, la cheville ouvrière de son organisation est Michel De Baralle, le président d'Albi depuis la nuit des temps ou presque. Malgré un certain âge et même un âge certain, le fringant Michel a conservé l'allure, la jeunesse et l'enthousiasme de son adolescence niçoise. Les échecs conservent, et en bon état! Le tournoi de cette année est parvenu à battre assez nettement celui de l'année dernière: 143 joueurs au lieu de 133. Un exploit par les temps qui courent. Mais il est vrai que le récent tournoi de Ste Foy d'Aigrefeuille a réussi une performance encore plus grande dans le domaine de la progression. Quoi qu'il en soit, le tournoi d'Albi reste le premier de la ligue en termes de participation, et cela depuis de très nombreuses années. Cette fois, nous n'avons pas vu le couple Lemeaux aux commandes de l'arbitrage où ils officiaient traditionnellement depuis au moins douze ans. L'arbitrage était "maison", puisque aux manettes de l'ordinateur nous avons Pierre Auréjac, secondé par Eric Bottu ex-castrais parti je ne sais où. Le tournoi de cette année a mis fin à un petit anachronisme: pour la première fois, il était homologué!

Alors que l'an passé aucun titré n'avait fait le déplacement d'Albi, cette année nous en avons vu deux: Serguei Fedorchuk (GMI 2560) et Timour Asanov (MI 2402). Il est vrai que Fedorchuk est devenu un régional en quelque sorte puisqu'il a pris sa licence au CEIT. Et naturellement ces deux joueurs ont terminé en tête et en roue libre en faisant une nulle rapide au cours de leur confrontation de la dernière ronde.

L'année dernière, le tournoi avait vu le triomphe de Simon Aguirre. Cette année, le décor n'était plus le même. Simon, toujours chapeauté par son paternel, a perdu ses deux dernières parties. Il a surtout perdu la dernière contre le nouveau sociétaire du CEIT: Nicolas Sanchez, un redoutable concurrent. Je le verrai bien dans un proche avenir avec une ou deux normes de MI, et pourquoi pas empocher un jour ce titre? Il a d'ailleurs terminé 3^{ème} avec 6,5 comme les deux premiers de ce tournoi. Ceux-ci ont apporté une touche "internationale" puisque l'un est ukrainien et l'autre russe (d'Asie centrale)

CLASSEMENT DU TOURNOI 2005- 143 JOUEURS LES 80 PREMIERS

1	FEDORCHUK Sergey A.	2560	6,5	
2	ASANOV Timur	2402	6,5	
3	SANCHEZ Nicolas	2010	6,5	2346
4	VAN ELST Andreas	2440	6	
5	LACROIX Romain	2090	6	
6	SOYEUR Alain	2130	6	
7	BOSC Sebastien	1780	5,5	2294
8	DALUZ Jean-Michel	2210	5,5	
9	ARLABOSSE Nicolas	1890	5,5	1929
10	AGUIRRE Simon	2340	5	
11	BRETHES Francois	2180	5	
12	CESBRON Guy	1920	5	2274
13	GRILL Marc	2260	5	
14	PLANELL Eric	2250	5	1963
15	PANTIOUKHINE Slava	1960	5	2131
16	BOUTHIER Jacques	1880	5	2146
17	CHAPPEY Edouard	1990	5	2194
18	COHEN Loic	1980	5	
19	ROUVERET Philippe	1970	5	
20	CHAPLIN Erik	1990	5	1959
21	LEMOINE Benoit	2100	5	2021
22	LAURAIN Dominique	2200	5	1746
23	SERRES Olivier	1890	5	

24	PASTORELLI Loic	1770	5	
25	EB-LEVADOUX Yvan	1870	5	1832
26	TANGUY Fabien	1690	4,5	2127
27	LEFEBVRE Stephane	1490	4,5	2246
28	DEVOS Herve	1700	4,5	1956
29	BALLESTER Regis	1960	4,5	1897
30	CANIVET Christophe	1850	4,5	1785
31	SALVI Jean-Pierre	1830	4,5	1774
32	LUIS Henri	1910	4,5	
33	JUNG Pascal	2090	4,5	
34	ROUQUAL Guy	1610	4,5	1846
35	CABROLIE Benoit	1499	4,5	1959
36	RIVIERE Frederic	1970	4,5	1845
37	ROMANO Franck	1499	4,5	1803
38	DHORNE Sebastien	2010	4,5	
39	MEYER Paul	1499	4,5	1778
40	MURATET Lucas	1730	4	
41	POKEE Anne-Josephe	1880	4	1955
42	VALAT Jean-Marie	1690	4	
43	COUDERT Jacques	1499	4	1849
44	IWANESKO Alexandre	1490	4	1970
45	MARTINEZ Loic	1260	4	
46	SANGOI Jean-Jacques	1770	4	1645
47	BOUKHRIS Khaled	1780	4	1737
48	ROUEDE Gilbert	1690	4	1776
49	DEVECCHI Jorge	1680	4	1510
50	SCHEGERIN Andre	2050	4	1461
51	QUOIRIN Roger	1499	4	1737

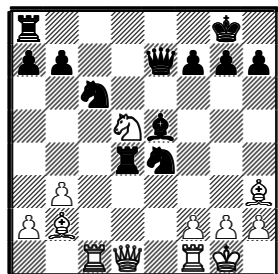
52	VAN NUVEL Jean-Mich	1570	4	1878
53	MOREAU Philippe	1710	4	
54	BRAUCKMANN Hart	1800	4	1658
55	GIUSTINIANI Paul	1550	4	
56	LAPLAZE Herve	1610	4	1522
57	LASSIS Patrick	1860	4	1435
58	VIALA Jerome	1499	4	1563
59	SERRA Michel	1470	4	1644
60	MOLINIER Bastien	1250	4	1644
61	GIPOULOUX Laurent	1499	4	1482
62	PRIEUR Axel	1620	3,5	1935
63	CATALA Laurent	1910	3,5	1695
64	BEDEL Jean	1810	3,5	1632
65	FOREST Eric	1760	3,5	1667
66	LAMBOLEZ Alexandre	1640	3,5	
67	DARAGON Bruno	1770	3,5	1561
68	CAZOTTES Guillaume	1400	3,5	1854
69	CHMARGOUNOF Georg	1399	3,5	1698
70	STEFFENS David	1670	3,5	1608
71	CUQ Christian	1520	3,5	1778
72	CITTERIO Jean-Claude	1610	3,5	
73	EGEA Claude	1680	3,5	1638
74	FLAUJAC Benoit	1499	3,5	1648
75	KIENLEN Gerard	1490	3,5	1655
76	DANADILLE Guy	1499	3,5	1678
77	BOUKHRIS Yacine	1290	3,5	1862
78	MOREAU Emilien	1630	3,5	1561
79	DELMAS Jean	1620	3,5	1500

C'EST LA RECRE

LA DAME N'EST PAS SACREE

Beaucoup de débutants craignent la perte de la dame comme celle de leurs yeux. Les joueurs confirmés savent que dans beaucoup de cas, donner la dame, contre compensations matérielles ou positionnelles évidemment, n'est pas la fin du monde, bien au contraire.

Voici la fin d'une partie qui s'est jouée au championnat d'Europe par équipes à St Vincent au mois de septembre 2005. Les blancs viennent de jouer le cavalier en "d5"



1... ♖xh2+

Craignant la perte de la dame, après ♜xh2 suivi de ♜d6+, les blancs ne prennent pas le fou et jouent:

2. ♜h1

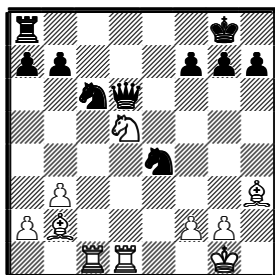
La suite est courte et implacable:

2... ♜xf2+ 3. ♜xf2 ♜xd1+ 4. ♜xd1 ♜c5. Les blancs abandonnent.

Au lieu de cela, les blancs devaient

sacrifier la dame et jouer:

2. ♜xh2 ♜d6+ 3. ♜g1 ♜xd1 4. ♜fxd1



Et maintenant, faites la revue des troupes: les noirs ont un léger avantage matériel sans doute. Mais positionnellement, les blancs ont une excellente partie: tours actives, paire de fous, fort cavalier... De plus les noirs doivent jouer la dame, mais où la mettre?

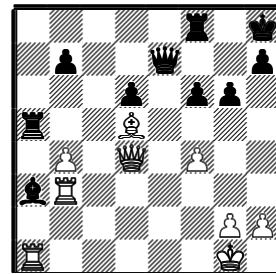
Si vous analysez cette partie avec un logiciel comme FRITZ, vous verrez qu'il n'y a pas de suite qui donne un avantage net et gagnant pour les noirs malgré leur dame. Au contraire, dans beaucoup de variantes, ce sont les blancs qui prennent l'avantage.

EXERCICE

Dans la position du diagramme ci-après, le trait est aux blancs. Les noirs viennent de jouer le coup un peu bizarre: ♜a8-a5. Remarquez que:

Si: 1. bxa5 ♜c5+

Si. 1. ♜bxa3 ♜xa3 2. ♜xa3 (2. ♜c1 ♜e8--+) 2... ♜e1#



Dans la partie d'où est tirée cette position, les blancs jouèrent 1. ♜ab1 et la position est égale. Par la suite les blancs finirent par gagner mais à cause de quelques erreurs des noirs.

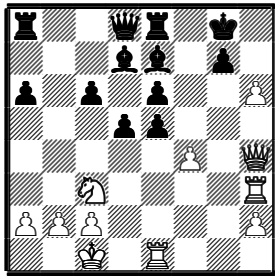
QUE DOIVENT JOUER LES
BLANCS?

Au lieu de 1. ♜ab1 il existe un coup qui donne aux blancs un avantage gagnant (il leur fait gagner une pièce à terme).

Trouvez-le, et trouvez la suite.

CHOISISSEZ-BIEN VOTRE CASE

Dans la position du diagramme ci-après, le trait est aux blancs. Les noirs viennent de jouer: 23....fxe5. Où placer la dame qui est attaquée?



Dans la partie d'où est tirée cette position, les blancs jouèrent: 24. ♖g4?? et ils sont perdus. Voici la suite:

24... g5 25. ♜h5 ♘h8 26. ♜xe5 gxf4 27. ♜e2 ♜g8 28. ♜f3 ♜e8 29. ♜h3 ♜d6 30. h7 ♜g7 31. ♜h5 e5 32. ♜h4 ♜e7 [0-1]

S'ils avaient joué :24. ♜h5!! alors ils étaient complètement gagnants. Suite probable et plus ou moins forcée:

24... ♜f6 25. hxcg7 ♜xcg7 26. fxe5.♜f8 27. ♜f1+ ♜e7 28. ♜f7#

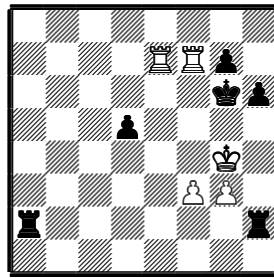
Une case..... Pour une case le blanc est passé instantanément de la victoire à la défaite!

Il s'agit d'une partie de N3 ronde 1 de cette saison.

Le conducteur des blancs est un joueur de la Ligue. Qui est-ce ?

INVERSION DE COUPS ?

Dans la position du diagramme, le trait est aux noirs. Ceux-ci jouent:



39... h5+??

Il semble que les noirs aient inversé les coups dans la séquence ♜a4+ - h5+ - Il est vrai que c'est le 39ème coup et que les joueurs doivent être en zeitnot. La suite fut:

40. ♜f4 ♜a4+ 41. ♜e3 ♜a3+ 42. ♜d4 ♜d2+ 43. ♜c5 ♜h6 44. ♜xcg7 ♜xf3 45. ♜h7+ ♜g6 46. etc .. et nulle quelques coups plus tard

Au lieu de jouer 39...h5+ les noirs gagnaient par : 39... ♜a4+ 40. f4 h5+ 41. ♜f3 ♜a3+ 42. ♜e3 ♜xe3+

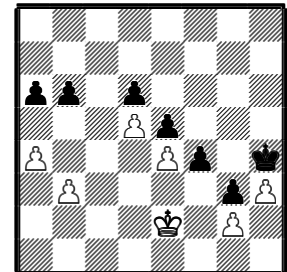
Et qui est le joueur ayant les noirs qui a ainsi raté son adversaire? Tout simplement Ivanchuk (dit Tchouky) dans sa partie contre Fedorchuk

jouée au récent tournoi de Barcelone.

LE ROI JOUE LUI AUSSI

Dans la position du diagramme, le trait est aux noirs.

Ceux-ci, sans doute fatigués de poursuivre une partie totalement plate jouent:



56... f3+?? 57. ♜xf3

Et voilà comment on perd une partie totalement nulle! Evidemment, les noirs prenant leurs désirs pour des réalités, espéraient la prise avec le pion, auquel cas ils gagnaient. Mais, non, les blancs prennent du roi, et c'est eux qui gagnent! [1:0]

[Partie de N4 - Ronde 1. Qui sont les joueurs ?]

Laurent VERAT

Laurent Verat est le Directeur Général de la Fédération. Ce nouveau poste a été créé récemment. D'ailleurs, l'ancienne direction elle-même avait compris la nécessité d'instituer un tel poste, étant donné le développement de la Fédération et sa professionnalisation dans son organisation. Professionnalisation indispensable depuis que nous sommes devenus fédération sportive et que nous avons l'ambition de devenir fédération délégataire.

Je ne connais pas personnellement Laurent Vêrat. J'apprends à le connaître un peu en lisant un entretien publié dans le numéro d'octobre de "Europe Echecs"

Laurent Vêrat a été nommé à ce poste par le Président Jean-Claude Moingt. Puisqu'il est une sorte de chef de cabinet du Président, il est normal qu'il ait été nommé sans compétition ou concours. et selon le choix et le bon vouloir du Président qui doit gérer une politique pour laquelle il a été élu. Ce n'est pas un poste anonyme de fonctionnaire, c'est un poste "politique" et celui qui l'occupe doit avoir la confiance du Président. Rien que de très normal. Si le Président ne lui fait plus confiance ou que l'équipe dirigeante change, il "saute" Encore rien que de très logique.

D'après ses dires, Laurent Vêrat est un homme passionné par les échecs et qui veut travailler de toutes



ses forces au bon fonctionnement et au développement de la fédération. Excellentes dispositions. Nous verrons. Il faut donc lui faire pleine confiance et le laisser travailler, l'aider aussi à l'occasion. Certains de ceux qui le connaissent le qualifient paraît-il de

"psychorigide". Il accepte ce qualificatif avec quelques nuances. Mais je préfère de loin cela à un personnage invertébré à l'échine trop souple, au style de courtisan, sans idée autre que celle de se mettre au chaud et prospérer comme le grillon dans l'âtre du maître.

A propos des dirigeants, à tous les niveaux, il prononce des phrases qui me le rendent sympathique. Je cite: "Quand un dirigeant est systématiquement plus intéressé par le mode de fonctionnement d'une sous-commission ou par l'article 23.z d'un règlement que par une belle combinaison ou le suivi d'une belle partie, je trouve qu'il y a là une dérive

malsaine".

"Dans les échecs français, mais peut-être est-ce identique chez nos voisins, il y a trop de dirigeants qui sont déconnectés du jeu. Et je ne veux pas être de ceux-là."

A la question de l'interviewer Vanobbergh concernant le siège de la fédération voici sa réponse résumée: "Nous n'avons jamais fait mystère que le

siège de la fédération ne soit plus à Montpellier, mais centralisé en région parisienne, au plus près des instances décisionnaires, et des partenaires potentiels. Notre ministère de tutelle et le CNOSF sont à Paris ..."

Il est vrai que les locaux du siège de la FFE à Montpellier, que je ne connais pas, sont un vrai taudis aux dires de beaucoup de visiteurs et d'usagers. La FFE est d'une discrétion et d'un effacement total dans son coin, chez le tonitruant Georges Frèche. L'adjoint aux sports de la municipalité ignorait même que sa ville abritait le siège de la FFE! Nous sommes bien petits! Le Directeur général se fait fort de trouver en Ile de France des locaux dignes d'une grande fédération sportive avec pignon sur rue, bien visible par tous et non pas cachée comme à Montpellier. Mais le mot "centralisé" prononcé par Laurent me gêne. Je suis un

décentralisateur et un girondin de tempérament. J'aurais préféré que tous ces beaux locaux et ces néons soient trouvés à Montpellier ou à Toulouse, ou à St Chély d'Aubrac, ou ailleurs dans la belle France profonde. Paris, toujours Paris.... Et toujours la centralisation, et toujours le jacobinisme.....Au lieu d'amener la campagne à la ville, il vaudrait mieux, à mon goût, amener la ville à la campagne, c'est à dire amener Laurent Verat dans une belle petite ville (historique et gastronomique tout de même) de la "campagne française" qui est si belle.

En résumé: Laurent Vérat me semble être un passionné d'échecs, un homme plein de projets et assez têtue pour les mener à bien. Souhaitons-lui bonne chance. **GR**

Analyses

DEF.NIMZO-INDIENNE
FLEAR Glenn
PFEIFER Andreas
SAINT AFFRIQUE 2005

Comme à l'open de Saint-Affrique, pour cette 13ème édition, les organisateurs étaient revenus sur l'appariement accéléré, j'ai dû attendre la 3ème ronde pour rencontrer un joueur titré, mais lorsque j'ai vu que j'allais jouer avec les Noirs contre le GMI Glenn Flear (2509) je me suis dit que l'attente avait valu la peine.

1. d4 e6!?

Pas de "Chigorine" aujourd'hui ! Il y a quelques années, lors d'un semi-rapide à Perpignan, Glenn m'avait "éclaté" sur une "Chigorine" et vous comprenez aisément que je n'avais aucune envie de renouveler cette expérience. D'ailleurs, quand je lui ai demandé après notre partie s'il s'était préparé contre ma défense préférée, il m'a répondu avec son p'tit sourire très "british": "Un petit peu". Tu parles ...

2. c4 ♖f6!?

Pas de 2. ... b6 ni de 2. ... f5, mais une ouverture solide.

3. ♖c3 ♗b4

Finalement j'opte pour une Nimzo-indienne.

4. ♞c2 O-O 5. a3

A l'analyse post-mortem mon adversaire m'a avoué qu'il avait hésité à jouer l'alternative 5. e4 sans toutefois indiquer de variantes.

5... ♗xc3+ 6. ♞xc3 b6 7. ♗g5 ♗b7 8. e3 d6 9. ♗e2

Fin de mes connaissances théoriques. Je pensais naïvement que le Cavalier allait venir en g3 ou f4.

9... ♗bd7

Tout d'abord je sors ma dernière pièce afin de terminer mon développement.

10. ♞d3

A présent j'ai compris que le Cavalier devait venir en c3.

10... c5

Pour attaquer le centre blanc tout en décourageant le grand roque.

11. ♖c3 a6!N

Selon le GMI une nouveauté très forte. Le premier objectif des Noirs consiste évidemment à empêcher Cb5, mais ce modeste coup de pion prépare aussi une

expansion sur l'aile dame tout en continuant à décourager le grand roque.

12. ♖d1!

Plus de grand roque, mais les Blancs renforcent leur contrôle sur la colonne "d" tout en gardant la tension au centre.

12... ♖c8

Avec les idées Dc7-b8-a8 ou Dc7-c6 tout en activant la Tour-dame sur la colonne "c".

13. d5!?

Joué après une longue réflexion: dans un premier temps les Blancs cherchent à maintenir la position fermée pour achever leur développement, mais les Noirs, grâce à leur onzième coup, obtiennent maintenant une excellente structure Benoni. Comme l'échange en c5 ne donnait pas non plus grand-chose, Glenn, quelques jours plus tard, pensait qu'il n'aurait pas fallu relâcher la tension, mais il se peut que les Noirs aient déjà égalisé.

Voici quelques variantes : 5 dxc5 forcé (ma première idée 13... ♖xc5? ne marche pas en raison de 14. ♗xf6 ♞xf6 15. ♞xd6±) 14. ♗f4 h6 15. ♗d6 ♖e8 16. e4 e5 17. g3 ♖c6 18. ♗h3 ♗f8 19. O-O ♗c8 20. ♗xc8 ♞xc8=; 13. e4 ♞c7 14. ♗e2 d5 15. exd5 (15. cxd5 exd5 16. e5 ♗e4 17. ♗f4 cxd4 18. ♗xe4 dxe4 19. ♞xd4 ♗c5 20. O-O ♗e6 21. ♞e3 ♗xf4 22. ♞xf4 ♞b8=) 15... exd5 16. cxd5 ♗xd5 17. O-O ♗f4=; 13. f3 h6 14. ♗h4 d5 15. cxd5 c4 16. ♞d2 exd5 17. ♗e2 ♖e8=

13... exd5

Une grosse faute serait 13... e5? après quoi les Noirs n'auraient plus de contre-jeu: avec le centre fermé, les Blancs termineront tranquillement leur développement, puis ouvriront la position pour faire valoir leur paire de Fous.

14. ♗xd5

Force l'échange du Fou des cases blanches: en fin de compte, on se retrouve quand-même dans un milieu de partie à la "Chigorine" avec la paire de Fous contre la paire de Cavaliers. [14. cxd5 b5 15. ♗e2 ♞b6=]

14... ♗xd5 15. cxd5 b5!

Le plus souple: les Noirs gagnent de l'espace sur l'aile-dame et menacent Da5+ [15... c4 16. ♞c2 b5 17. f3 (17. ♗e2? ♞a5+ 18. ♗f1 c3 19. ♗f4 ♗e5+) 17... c3 18. e4 ♞a5 19. ♗f2 cxb2 20. ♞xb2 ♖c3

21. ♗d2 ♞b6+ 22. ♗e2 ♖c7 23. ♗e3 ♞b8 24. ♖c1 ♗xc1 25. ♗xc1 ♖c8=]

16. f3

Le seul coup. Si les Blancs se développent normalement par 16. ♗e2?! ils se font déroquer après 16... ♞a5+! 17. ♗f1 ♖f7 (17. ♗d2? c4 18. ♞d4 c3 19. bxc3 ♖xc3+; 17. ♞c3? ♞xc3+ 18. bxc3 ♗e4+; 17. ♞d2? ♞xd2+ 18. ♖xd2 ♗e4+)

16... ♖e8!

Pour harceler le Monarque blanc resté au centre.

17. ♗e2?!

Après ce coup les Blancs auraient dû se retrouver dans une position difficile à condition que les Noirs trouvent la suite la plus précise. Il aurait fallu tenter coûte que coûte 17. e4!? h6 18. ♗f4 (18. ♗c1?! c4 19. ♞c3 ♗c5 20. ♗e2 ♗a4 21. ♞c2 ♞b6!) 18... ♗h5 19. ♗xd6 ♞f6 20. g4 ♞xd6 21. gxh5 ♗f6 22. ♗h3 ♖cd8 23. O-O ♗xh5+

17... ♞e7?!

Pour augmenter la pression sur la colonne "e", mais ce n'est pas le meilleur coup. Malheureusement au début du milieu de jeu j'ai calculé comme un pied, sinon j'aurais mis ma Tour en e5 (v.note suivante), mais je pensais que les Blancs pourraient répliquer par 18.f4? n'ayant pas vu que 18. ... Txd5 gagnait tout simplement un pion central. Lamentable !

[Glenn craignait à juste titre 17... ♖e5! pour forcer 18. f4 puis la Tour revient (18. ♗xf6 ♞xf6 19. O-O ♞e7 20. e4 f5 21. ♞c2 g6 22. a4 ♖b8 23. axb5 axb5 24. ♗d2 ♗f6 25. exf5 ♖xf5 26. ♖fd1 ♞e3+ 27. ♗h1 c4 28. ♞c3 ♞xc3 29. bxc3 ♖c8=+) 18... ♖e8 19. O-O c4 20. ♞c3 ♞b6 21. ♗xf6 ♗xf6 22. ♖d4 ♗e4 23. ♞c2 ♗c5 24. ♗g4 ♖c7 25. ♖f3 ♖ce7=+]

18. e4 h6 19. ♗c1 c4 20. ♞c3 ♖c5?

Pensant interdire le petit roque, mais les Noirs disposaient de deux options bien meilleures. ♖20... ♗c5!? 21. O-O ♗fd7 22. ♖fe1 ♗e5 23. ♗e3 ♗ed3 24. ♗xd3 ♗xd3=, Selon Glenn, le plus fort était le sacrifice de pièce 20... ♗xe4! 21. fxe4 ♞xe4 22. ♞f3 ♖c2! coup que j'avais raté dans mes calculs. Il semble que les Noirs ont d'excellentes compensations, p. ex: 23. ♞f2 (23. O-O ♖xe2 24. ♞xf7+ ♗h8 25. ♖d2 ♗xd2 26. ♗xd2 ♞xd2 27. ♞xd7 ♖g8

28. ♖xd6 ♗xb2+; 23. ♕e3 ♖e7 24. O-O ♗xb2+ 23... ♖c5 24. ♕e3 ♖e4 25. ♗f3 ♗xb2+

21. O-O!

Soudain j'ai compris que le pion d5 était empoisonné et que j'avais mis ma Tour en c5 pour rien.

21... ♗d8?!

Pour empêcher Da5, mais est-ce que c'était vraiment une menace ? Donc une nouvelle perte de temps. 21... ♖xd5?? 22. exd5 ♗xe2 23. ♖de1; ♖c1... ♖cc8 afin de rectifier tout de suite mon erreur.

22. ♖fe1?!

♖22. ♖de1 avec l'idée Fd1-c2 (Flear).

22... ♖c8!

Mieux vaut tard que jamais.

23. ♕e3 ♖c5 24. ♕f1?!

Je craignais l'immédiat 24. ♕d4!? car durant la partie je n'avais pas vu la riposte: 24... ♖fd7! (Fritz4) 25. ♕xg7 ♖d3 26. ♕d4! (26. ♕xd3? cxd3 27. ♗b4 ♕xg7 28. ♗xd6 ♖c2 29. ♖xd3 ♗xb2+ 26... ♖xe1 27. ♗xe1 ♗g5 28. ♗b4 ♖c5∞

24... ♖fd7

J'essaie d'installer un Bourrin en "d3", mais les Blancs ne sont pas d'accord.

25. ♕d4!

Les Blancs attaquent g7 pour désorganiser les pièces noires.

25... ♗g5!

Par bonheur j'ai fini par trouver du contre-jeu en activant ma Dame. Le passif 25... ♖6?! ne me plaisait pas 26. g3 suivi de Fh3 et l'initiative. Sur 25... ♖e5!? je craignais 26. f4 ♖ed3 27. ♕xd3 ♖xd3 28. ♕xg7 n'étant pas sûr d'avoir assez de contre-jeu après 28... ♖xe1 (L'alternative 28... ♗h4 proposé par Fritz4 ne m'était pas venu à l'esprit pendant la partie.)

26. g3 ♖b3

Pour harceler le Fou tout en contrôlant la case d4.

27. ♕h3 ♖cd8 28. f4 ♗h5!

Gagne un temps crucial, oblige le Fou à s'échanger contre le Cavalier en d7 et installe une Tour sur la 7ème rangée.

29. ♕xd7 ♖xd7 30. ♕xg7 ♖30... ♖f5!

Pour une fois, avant de jouer 25. ... Dg5 j'avais tout prévu : grâce à cette double-attaque, les Noirs récupèrent leur pion et s'emparent de l'initiative. Quelques jours plus tard le GMI m'a appris qu'il existait cependant une alternative valable que son module d'analyse préfère à 39. ... ♖f5, à savoir: 30... ♖c5!? par ex. 31. ♕h8 (31. e5 ♖d3 32. ♖xd3 cxd3 33. ♕f6 dxe5 34. ♗xd3 e4 35. ♖xe4 ♖xe4 36. ♗xe4 ♗xd5 37. ♗xd5 ♖xd5) 31... ♖f5! 32. ♕d4! (32. exf5? ♖de7 33. ♖f1 ♗xf5 34. ♖de1 ♖e4 35. ♗d4 ♗h7 36. ♕e5 ♖c5 37. ♕xd6 ♖xe1 38. ♕xc5 ♖xf1+ 39. ♕xf1 ♗b1+ 32... ♖xe4 → mais je n'avais pas du tout envisagé cette solution et j'aurais été incapable de trouver toutes ces variantes pendant la partie.

31. ♕d4!

31. ♕h8? ♖xe4 32. ♕d4 ♗xd5+ 31... ♖xe4!

Comme, entre autres grâce au Cavalier en b3 et la Tour blanche mal placée en d1, la tactique marche à présent pour les Noirs, j'arrive à doubler mes Tours.

32. ♕f2!

32. ♖xe4?? ♗xd1+ 33. ♖e1 (33. ♗e1 ♗xe1+ 34. ♖xe1 ♖xd4 gagne) 33... ♗xd4+ gagne ;

32... ♖de7! 33. ♕g2! ♖c5!

Augmente la pression: "Si le Cavalier arrive en d3, ce sera terrible" (Glenn Flear).

34. ♕xc5 Forcé 34... dxc5 35. ♖xe4 ♖xe4

36. ♖d2 ♖e2+

Pour donner au minimum un échec perpétuel.

37. ♕f1??

Après s'être bien défendu Glenn prend des risques incroyables, mais comme il m'a expliqué quelques jours plus tard, il voulait remporter le tournoi ou terminer au minimum dans les trois premiers. Effectivement, dans cette optique, une nulle contre un 2120 ne ferait pas son affaire. 37. ♖xe2 ♗xe2+ 38. ♕h3 ♗g4+ 39. ♕g2 ♗e2+=

37... ♖xh2??

Bien que ce coup ne perde pas, il mérite du moins deux points d'interrogations. Avec environ 1 ou 2 minutes à la pendule plus les 30 sec. par coup complémentaires-On jouait à la cadence Fischer-, je ne vois plus grand'chose. [37... b4!! 38. axb4 cxb4 gagne, puisque la Dame blanche est déviée de la défense de la case cruciale f3 : donc les Blancs perdent la Reine ou ils se font mater en g2. D'ailleurs, lorsque Gilbert Rouède a saisi la partie, - pour ma part, je n'ai pas encore d'ordinateur portable -, son "Tiger Chess" a immédiatement affiché le coup gagnant, coup que j'ai montré le lendemain à Glenn car, lors de l'analyse post-mortem, ni lui ni moi, n'avions vu ce coup de pion décisif; 37... ♖xd2!? 38. ♗xd2 ♗f3+ 39. ♕g1 ♕f7! selon Fritz4 aurait donné d'excellentes chances de gain dans cette finale de Dames. (39... ♗d3? 40. ♗e1 ♗xd5 41. ♗e8+ ♕g7 42. ♗e7+ ♕g6 43. ♗e8+=) 40. ♗a5 ♗d1+ 41. ♕g2 ♗xd5+ 42. ♕h3 ♗d6 43. ♗c3 ♗d4+]

38. ♖xh2 ♗xh2 39. ♗e5!

Active sa Dame.

39... ♗h1+

En voyant que j'avais un échec perpétuel (40. ♖f2 Dh2+ 41. ♖f3 Dh1+ 42. ♖f2 Dh2+), j'ai proposé la nulle, proposition que le GMI a immédiatement acceptée en disant que j'avais bien joué. J'étais donc tout content, jusqu'à ce que "Tiger Chess" m'ait balancé 37. ...b4 ; là, je suis devenu vert. [½:½]

[Analyse de Andréas PFEIFER]

FRANCAISE TARRASCH

BOUDRE Jean-Pierre

PFEIFER Andreas

SAINT AFFRIQUE 2005.



1.e4 e6 2.d4 d5 3.♖d2 ♕e7

La même ligne que l'an passé.

4.♖gf3

Le MI ne change pas de variante.

4...♖f6!

Moi, si, car entre-temps je m'étais préparé à fond.

4...c5

5.e5 ♖fd7 6.♕d3 c5 7.c3 ♖c6 8.O-O

Dans cette tabiya de la Française il existe trois coups théoriques, à savoir: 8. ...g5, 8. ...Db6 et 8. ...a5. Cette fois-ci j'ai choisi le dernier.

8...a5 9.♖e1 cxd4 10.cxd4 ♗b6 11.♖b1?

Un sacrifice de pion fort intéressant pour s'emparer de l'initiative.

11...♖xd4 12.♖xd4 ♗xd4 13.♖c3 ♕c5!

La recommandation de Watson

13...♗b6?! aurait permis 14.♗g4!

14.♕e3!

14.♖b5 ♗xf2+ 15.♕h1 O-O 16.♕g5 ♕b4 17.♖e3 g6 18.♖f3 ♗xb2 19.♕f4 ♖c5 20.♕c2 ♕d7 21.♖d6 ♕a4 22.♕xa4 ♖xa4 23.♖b3 ♗f2 24.♖f3 ♗b2 nulle, B. Vuckovic-Solak, Belgrade 2000.

14...♗h4 15.♖a4!?

Pour récupérer son pion tout en exploitant les trous en b5 et b6.

15.g3 ♗e7; 15.♕c2

15...b6!?

Les Noirs rendent le pion pour terminer leur développement menaçant d'échanger les Fous des cases blanches.

15...♕b4! 16.♖e2 O-O

16.♕b5

Après la partie mon adversaire n'a pas été content d'avoir rebougé ce Fou; mais y avait-il mieux ?

16.♖c1 pour mettre sa dernière pièce en jeu p. ex. 16...♕a6 17.♕xa6 ♖xa6 18.♗d3!? ♕xe3! avec de grosses complications aboutissant probablement à la nulle p. ex. (18...♖a8!? aurait suffi pour annuler tout de suite : 19.♖xc5 (19.♗b5 ♕xe3 transpose dans la variante principale.) 19...bxc5 20.♕xc5 ♖xc5 21.♖xc5 O-O) 19.♖xe3 (19.♖c8+?? ♕e7 20.♗a3+ ♖c5 21.♖c7+ ♕d8 22.♖xf7 ♕xf2+ 23.♖xf2 ♗xa4 24.♗g3 ♖a7+) 19...♖a8 20.♗b5 ♗b4 21.♗c6 ♕e7 22.a3 (22.♖b3?? ♖hc8 gagne) 22...♗d4 23.♗d6+ ♕e8 24.♗c6 ♕e7 25.♗d6+ , mais il se peut qu'une si longue variante puisse être améliorée de part et d'autre ...

16...O-O 17.♖c1?!

Il ne récupère toujours pas son pion préférant me mettre la pression.

17.♕xd7 ♕xd7 18.♖xc5 bxc5 19.♕xc5 ♖fc8

17...f6!

Coupe certes provisoirement la retraite à ma Reine, mais attaque le centre blanc et menace d'ouvrir la colonne "f" contre le Roi

adverse permettant ainsi d'assurer la nulle contre un adversaire nettement mieux classé que moi. Alors, à ce moment-là, le MI a commencé à réfléchir longuement. Puis, avec sa tête des mauvais jours, il a joué

18.g3 ♗h3!

Évite le dernier piège. Alors, Jean-Pierre Boudre a laissé écouler son temps jusqu'à 2 minutes, puis il s'est résigné à

répéter la position

18...♗b4? 19.♕xd7 ♕xd7 20.♖xc5 bxc5 21.♕xc5 ♗xb2 22.♕xf8 ♖xf8 23.♖c7!

19.♕f1 ♗f5 20.♕d3 ♗h3 21.♕f1 ♗f5

Avec une proposition de nulle qui fut acceptée. [½:½] Andréas PFEIFER

NATACHA REVIENT A HERCEG NOVI

e'est la première fois à ma connaissance que Natacha Benmesbah analyse une de ses parties dans une publication quelconque. Elle revient ici sur sa dernière partie du championnat d'Europe de Herceg Novi. Cette analyse a été publiée dans la revue mensuelle de la FFE dénommée "NEWS LETTER".

Publication francophone malgré son titre.

La deuxième partie m'a été envoyée; elle est publiée également sur le site de la Ligue.

DAULYTE Deimante 2195 (LITH)
BENMESBAH Natacha 2127

1. e4

La dernière ronde du tournoi. A ce moment j'étais première ex-aequo avec la russe Ivakhinova, mais je possédais un meilleur départage. Une victoire dans cette partie avait donc toutes les chances d'être synonyme du titre de Championne d'Europe 1... c5 2. d3 d6 3. d4 cxd4 4. dxd4 d6 5. d3 g6 6. e3 e7 7. f3 O-O 8. d2 d6 9. e4 e7 10. O-O-O d8 11. e3 e5 12. g4 b5 13. g5!?

13. dxc6? dxf3!?

13... d5 14. f4

14. dxc6 d5 15. e4 e5 16. d3 d4 17. d3 d4 0-1 Short-Topalov/ Linares 1995 (40 cps)

14... d4 15. e4 e5 16. d2 a5 17. f5 a8 18. d3?!

Après 18. d3 d4 19. d5 e6 20. dxc6 dxc6 21. e4 f1 j'aurais eu quelques problèmes à cause de la menace f6

18... f6

18... dxc6! 19. h4 g3 20. e4 e5

19. d3 d4 20. dxc6 dxc6 21. f6 exf6?! 21... dxc6! 22. h4 g3 23. gxf6 dxf6+ les pions e4 et c2 sont attaqués. La position blanche s'écroule.

22. dxc6 dxc6 23. gxf6 dxf6 24. e4 e5 25. e4 e5

25... e5! avec l'avantage.

26. e4 e5 27. d6 e5

27... e5! 28. e5 e3

28. d3 e3

28... e3? 29. e3 e4 30. d2 e8

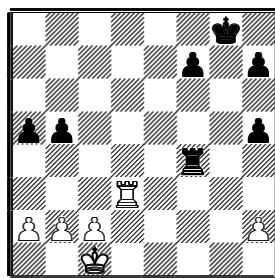
31. g3=

29. e4 e5 30. e6 e4?

Après 30... f6 je conservais de bonnes chances de gain 31. d5 b4 32. e5 h4

31. e4 e5

Après une série d'imprécisions, ma position n'est plus claire du tout, je dois maintenant me battre pour la nulle.



32. d5 e1+ 33. d2 f2+ 34. d3 d4 35. e5 h4

35... e3+ était le moyen le plus simple pour annuler. 36. d4 e4+ 37. e5 (37. d3 e3+ =, 37. d5 e4! =) 37... e4!

36. e5 e7 37. e5

Cette finale est probablement gagnante pour les blancs. Mais avec le pion "h" qui va vite, et juste quelques minutes à la pendule, ce n'est pas si simple.

37... e3+ 38. a4 e6 39. b4 h3 40. e2 e5 41. a5 h2 42. e4 e4 43. b5 e3 44. b6 e1 45. e2 e2 46. e5 f5 47. a6 f4 48. a7 f3 49. a8= f2 50. e6+ e7 51. e7+ f3 52. d5+

Contrairement à ce qu'ont pensé plusieurs spectateurs, la prise du pion "h" ne gagne pas la partie. 52. e7 f1= 53. e5+ e2 54. e7 f1+ 55. e6 e2 56. b7 (56. c4 e3 57. c5 e4 =, mon roi revient à temps.) 56... e7 57. e7 e3=; 52. e7+ e2 53. e4+ e3 54. e7+ e2 52... e2 53. e4+

53. d3+! e1 54. c4 gagne un temps important avec l'attaque de la tour 54... e2 55. e3+ e1 56. e4 h5 57. e6!+

53... e3 54. d3+ e2 55. e4+ e1 56. e4+ e2 57. e2 e1 58. e3 e2 59. e4+ e1

Et dans cette position, mon adversaire avec seulement quelques secondes à la pendule

me proposa nulle. Comme Ivakhinova avait déjà fait nulle également depuis longtemps, je pensais être championne d'Europe. Mais malheureusement (pour moi) ce ne fut pas le cas. [1/2]

[Natacha BENMESBAH]

BENMESBAH Natacha
RUDOVSKA Regina (UKR)

Mon adversaire était non-classée (elle n'avait pas de classement Fide) mais avait gagné ses 3 parties !

Il me fallait être très vigilante.

1. e4 c5 2. b3 e6 3. d3 a6 4. e2 d6 5. e5 d5 6. e4? [6. g3?] 6... d4 7. O-O b5 8. e2 d6 9. d4? [9. d3] 9... e7 9... cxd4! 10. d2 (10. dxd4 dxe5 11. dxe6 dxe6 12. e5 e5) 10... dxe2+ 11. e2 e7 12. dxd4 et les Noirs ont un léger avantage.

10. d2 dxe2+ 11. e2 cxd4 12. dxd4 e5 13. e4

13. dxc6 e6 14. e4=

13... O-O?

13... dxe5! 14. e5 (14. e7 d6 15. e6 d6+ 14... e6 15. dxe6 dxe6 16. e5 O-O)

4. dxc6 dxc6

Finalement, je m'en sors pas trop mal! Le e7 est bloqué par ses pions.

15. d3 d2

Les Noirs n'ont pas le temps de jouer 15... e7 suivis de c5 car après 16. d4 c5 17. d6+! 17... e8 18. d1+ 18. exf6 g6 19. d1 je suis mieux.

16. e1 [16. d4?] 16... e6 17. d4 e7 18. d1 d8 19. d6! dxd6 20. dxd6 dxd6 21. exd6 c5 22. d1 e6 23. e6 h6 24. e3!

Ce coup force les Noirs à mettre leurs pions sur la même couleur que mon e.

24... b4 25. e1 f8 26. e3 e8 27. d7+ d8 28. e5 d5 29. e4 a5

29... e7? 30. c4

30. e8 d7 31. e7 e7 32. e5+ e6 33. c4 e6 34. f3!

Ce coup diminue l'activité de son e.

34... e8 35. f2

Mon e va soutenir l'avancé des pions sur l'aile Dame.

35... e5 36. d3 d8 37. e3 a4 38. d2 axb3 39. axb3 e8 40. e3 e2 41. d6! e3

41... e7? 42. b4#

42. d8 [1:0]

[Natacha BENMESBAH]

LA VIE DES CLUBS

Plusieurs clubs de la ligue ont changé de direction au cours des AG du début d'année, d'autres se sont créés.

MONTAUBAN

Changement à la tête de L'échiquier montalbanais. Le président David Gilabert après un an aux responsabilités passe la main. Au cours de l'AG de septembre, un nouveau bureau a été constitué

Président: **Frédéric Foussat**

Secrétaire: Christophe Canivet

Trésorier: Jean-Louis Nougayrede

BRUGUIERES

Bruguières est une ville de la banlieue nord de Toulouse dans le secteur Aucamville-Gratentour. Sous l'impulsion de Hervé Damiano qui habite tout à côté, un club d'échecs s'est créé. D'ailleurs, ce club participe au championnat de régionale-2.

Son Président est **Gilles RAMEL**

RAMONVILLE SAINT-AGNE



Francis Jottiot – Romain Jottiot – Christian Carivenc

Changement à la tête du club. Le nouveau bureau:
Président: **Jean-Louis JAMMOT**
Secrétaire: **Pascal LEZAUD**
Trésorier: **Jean-Yves BOUET**

LAVAU.

Un nouveau club d'échecs a vu le jour mi-novembre 2005 dans cette ville du Tarn à 35 km à l'est de Toulouse dans le Lauragais. Il fonctionne comme activité particulière à l'intérieur de la MJC de Lavaur. A l'origine, ce club était un atelier de la MJC menée par Aimé Molines. Le nouveau club s'est affilié à la FFE avec, pour commencer 17 adhérents. Le responsable du club est **Christian CARIVENC**. Quelques autres membres Jottiot Francis; Jottiot Romain; Rémi Cavailles; Nanty

Souhaitons longue vie et beaucoup de succès à ce nouveau club tarnais.

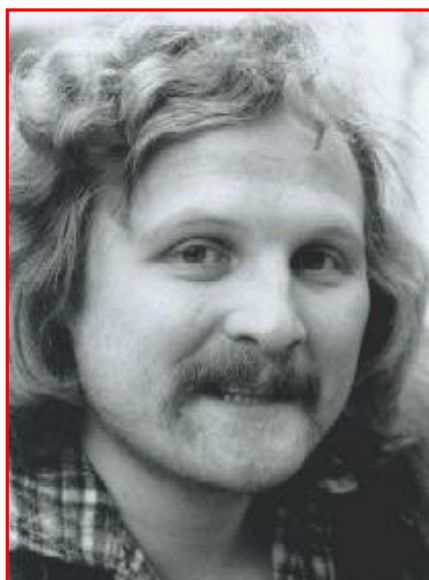
PARTIE DE CHEVET

Dans un numéro précédent, j'avais publié la partie "fétiche" ou partie "de chevet" de Joël Lautier. Voici celle de Christian Bauer. Elle a été publiée sur le site du NAO CHESS. Je l'ai recopiée avec l'autorisation du NAO que je remercie.

Christian Bauer: "J'ai choisi cette partie pour l'originalité de son début. Mais aussi parce que je suis un admirateur de feu Tony Miles. Il est probable, d'ailleurs, que son style fantasque a influencé le mien. Pour le meilleur ou pour le pire ?..."

KARPOV Anatoli
MILES Anthony

Skara (Suède) Janvier 1980



1. e4 a6

Une défense Saint-Georges face à Karpov du temps de sa quasi-invincibilité ! Cette insolence du joueur britannique s'explique aussi par le score désastreux de Miles face au Champion du Monde au moment des faits : Le Russe avec les blancs venait d'infliger plusieurs défaites sévères à son adversaire, alors que "mon héros" avait été

facilement neutralisé en situation inverse.

2. d4 b5 3. ♘f3 ♙b7 4. ♙d3 ♘f6 5. ♗e2 e6 6. a4!

Jusqu'ici chacun poursuit son développement sans vraiment s'occuper de ce que fait l'autre (il faut quand même défendre e4, après 4...Cf6 !). Le coup de Karpov, questionnant 2...b5, invite les noirs à aventurer leur pion "b" plus loin encore de ses bases.

6... c5?!

6... b4! était quand même plus raisonnable. Les noirs auraient alors gardé une position tout à fait jouable.

7. dxc5 ♙xc5 8. ♘bd2?!

8. e5! aurait mis les noirs dans l'embarras 8... ♘g4 sinon les blancs capturent b5 sans heurt 9. O-O ♗b6!? 10. h3 h5 11. axb5 axb5 12. ♙xa8 ♙xa8 et là simplement 13. Ff4 ou Cbd2 donnait un clair avantage aux blancs

8... b4 9. e5 ♘d5

la différence avec le direct 8.e5 ! apparaît ici au grand jour . Les blancs ont certes conquis les cases c4 et e4, mais l'équidité noir en d5 vaut son pesant d'or

10. ♘e4 ♙e7 11. O-O

11. ♙g5!? Réciproquement, la meilleure réplique noire aurait alors consisté à se dérober à l'échange, avec le coup à double-tranchant 11... f6! 12. exf6 gxf6 13. ♘e5! (13. ♙h6 ♗c7 14. ♘h4 f5 avec des chances mutuelles, par exemple 15. ♗h5+ ♙d8 16. ♘g5 ♗e5+ 17. ♙d2 ♗xb2 18. ♘f7+ ♙c8 19. ♘xh8 ♗xh8) 13... O-O (13... h5? 14. ♘g6 fxg5 15. ♘h8 ♘f4 16. ♗f3 d5 17. ♘d2 ♘c6 18. ♘g6 ♘d4 19. ♗d1±) 14. ♗h5 f5 15. ♙h6 (15. ♘d6!? ♙xg5 16. ♘ef7 ♘f4 n'est pas très clair non plus) 15... d6 16. ♙xf8 ♗xf8 17. ♘g5 ♘f6 18. ♗f7+ ♗xf7 19. ♘exf7 ♙d5 Les blancs ont empoché une qualité, mais l'avenir de leur paire de cavaliers reste préoccupant (19... ♙g7? 20. ♘d8!!+)

11... ♘c6 12. ♙d2 ♗c7 13. c4

il faut s'intéresser au monstre en d5. Le retrait du Ce4 en g3, pour protéger e5, cèderait l'initiative aux noirs après ...f5 (ou ...O-O suivi de ...f5).

13... bxc3 14. ♘xc3 ♘xc3 15. ♙xc3 ♘b4!

16. ♙xb4

Le moindre mal

16... ♙xb4 17. ♙ac1 ♗b6 18. ♙e4 O-O

Un roque tardif mais Miles avait jugé à raison qu'il y avait des problèmes plus urgents à résoudre.

19. ♘g5

19. ♙fd1!?

19... h6 20. ♙h7+?!

20. ♙xb7 ♗xb7 21. ♘e4 Dans ce cas-là les blancs ne couraient guère le risque de perdre, mais aussi les chances de l'emporter étaient moindres.

20... ♙h8 21. ♙b1 ♙e7 22. ♘e4

22. ♗d3? g6 23. ♘xf7+ ♙xf7 24. ♗xg6 ♙g7 25. ♗xh6+ ♙g8 26. g3 ♙f8 et l'attaque blanche avorterait. Par conséquent, la pièce de plus des noirs vaut plus que les 3 pions.

22... ♙ac8 23. ♗d3?

la faute décisive . 23. ♗d2? ne valait pas vraiment mieux 23... ♙xc1 24. ♗xc1 (24. ♙xc1? ♙xe4 25. ♙xe4 ♙g5!) 24... ♗d4 25. ♗c3 ♗xa4 avec un bon pion de plus pour les noirs; 23. ♙xc8! représentait en revanche la correcte marche à suivre : 23... ♙xc8 24. ♙d1 avec une approximative égalité

23... ♙xc1 24. ♙xc1 ♗xb2 25. ♙e1 ♗xe5 26. ♗xd7 ♙b4 27. ♙e3 ♗d5 28. ♗xd5 ♙xd5

sans les Dames l'avantage d'un pion et de la paire de fous est amplement suffisant pour un joueur du calibre de Miles. Le reste se passe de commentaires

29. ♘c3 ♙c8 30. ♘e2 g5 31. h4 ♙g7 32. hxc5 hxc5 33. ♙d3 a5 34. ♙g3 ♙f6 35. ♙g4 ♙d6 36. ♙f1 ♙e5 37. ♙e1 ♙h8 38. f4 gxf4 39. ♘xf4 ♙c6 40. ♘e2 ♙h1+ 41. ♙d2 ♙h2 42. g3 ♙f3 43. ♙g8 ♙g2 44. ♙e1 ♙xe2 45. ♙xe2 ♙xg3 46. ♙a8 ♙c7 [0:1]

NDLR Le GMI anglais Anthony Miles est mort prématurément en 2001 à l'âge de 46 ans. Il n'était pas un inconnu chez nous puisqu'il avait participé une ou deux fois au tournoi de Villeneuve-Tolosane (première période). Dans un de ces tournois, il avait été battu par le "local" encore tout jeune: Philippe Brochet

LA COUPE DE MIDI-PYRENEES EST LANCEE !

Cette coupe dont la création a été proposée par Philippe Rich (Voir: bulletin 44) a reçu l'aval du bureau de la ligue. Elle démarre donc dès le 11 décembre 2005 sous la responsabilité de Philippe Rich.

Le 11 décembre 2005, nous aurons

- 1) Le deuxième tour de la Coupe de France avec: Auch, Castel/Moissac, Ramonville, Condom, Muret, qualifiés du premier tour
- 2) Le premier tour de la Coupe MPYR avec les éliminés du premier tour de la CF: Seules, deux des trois équipes de NIII joueront, pour avoir un nombre pair d'équipes.

On aura donc les rencontres suivantes:

CATE (n) / Montauban (b)

Foix (n) / Tarbes (b)

Exempté, et donc qualifié pour le tour suivant: Echiquier Toulousain

Le 8 janvier 2006, nous aurons

- 1) Le troisième tour de la coupe de France avec les qualifiés du 11 décembre auxquels s'ajouteront les deux équipes de NII: Ceit et Tournefeuille.
- 2) Le deuxième tour de la Coupe MPYR avec les qualifiés du premier tour de MPYR du 11 décembre+ les éliminés du 2^{ème} tour de la coupe de France.
Etc

PHASES DEPARTEMENTALES

CHAMPIONNATS DES JEUNES

Rappel: La date limite pour jouer les championnats départementaux des jeunes est le 10 janvier 2006.

En Haute Garonne, cette compétition a commencé. Elle se déroule de façon itinérante sur 5 journées. 72 joueurs en tout; de juniors à Petits-poussins.

Dans le Gers, cette compétition se déroulera les 17 et 18 décembre 2005 à Castéra-Verdun.

COUPE DE LA FEDERATION

Rappel: La date limite pour jouer la phase départementale de la Coupe de la Fédération est le 31 décembre 2005

En Haute Garonne, la compétition a déjà eu lieu le 6 novembre 2005 au CEIT. 6 équipes

Classement:

- 1- Tournefeuille-1 = 9 (+9)
- 2- Ramonville = 8 (+3) 3- Luchon = 6 (+1)
- 4- CEIT = 5 (0) 5- Colomiers = 5 (-3)
- 6- Tournefeuille-2 = 3 (-10)

Qualifiées pour la phase régionale le 5 mars 2006: **Tournefeuille** et **Ramonville**

La phase départementale tarnaise de la coupe de la fédération s'est déroulée le 6 novembre à Blaye les Mines. Elle a réuni 4 équipes, les mêmes qu'en 2004. Et comme l'an dernier, c'est **CASTRES** qui se qualifie pour la phase suivante. L'équipe de Castres était composée de BUITEN Herman, STAS Jean, SANDEL Frieder, GINOULLAC Philippe.

Voici les résultats par ronde et le classement final:

R1= Albi 3,5 - 0,5 Gaillac et Blaye 1 - 3 Castres

R2= Albi 1,5 - 2,5 Blaye et Gaillac 1,5 - 2,5 Castres

R3= Castres 2 - 2 Albi et Blaye 4 - 0 Gaillac

1- CASTRES = 8pts (+3)

2- BLAYE LES MINES = 7pts (+3)

3- ALBI = 6pts (+2)

4- GAILLAC = 3pts (-8)

Dans le Gers la compétition se déroulera le 27 novembre à Condom

JEUNES: NIII et NIV

La Nationale III-Jeunes Groupe 11 (8 équipes) MPYR-AQT-LIM est pilotée par Louis Beaurain Voici le calendrier.					A G E N
R1	08 janvier 2006 10h00	Agen	Gaillac	Gaillac	
		Creon	Tournefeuille	Creon	
		Limoges	A.P.E.J.E.	Limoges	
		Vic Bigorre	Pau II	Pau	
R2	29 janvier 2006 10h00	Limoges	Agen	Agen	
		Creon	Pau II	Agen	
		A.P.E.J.E.	Tournefeuille	Tournefeuille	
		Gaillac	Vic Bigorre	Tournefeuille	
R3	29 janvier 2006 13h30	Agen	Creon	Agen	
		Limoges	Pau II	Agen	
		A.P.E.J.E.	Gaillac	Tournefeuille	
		Tournefeuille	Vic Bigorre	Tournefeuille	
R4	29 janvier 2006 16h00	Limoges	Creon	Agen	
		Pau II	Agen	Agen	
		Tournefeuille	Gaillac	Tournefeuille	
		A.P.E.J.E.	Vic Bigorre	Tournefeuille	
R5	05 mars 2006 10h00	Pau II	A.P.E.J.E.		
		Vic Bigorre	Limoges		
		Gaillac	Creon		
		Agen	Tournefeuille		
R6	05 mars 2006 13h30	Vic Bigorre	Creon		
		Pau II	Gaillac		
		A.P.E.J.E.	Agen		
		Tournefeuille	Limoges		
R7	05 mars 2006 16h00	Vic Bigorre	Agen		
		Gaillac	Limoges		
		Pau II	Tournefeuille		
		Creon	A.P.E.J.E.		

**Pour la N-4 Jeunes de Midi-Pyrénées, les modalités et le calendrier seront définis
A la prochaine réunion du CD de la ligue (Louis Beaurain)**

Echos et Nouvelles

Le célèbre tournoi de Linares en Espagne, un des plus forts du monde, se jouera cette année suivant une formule étonnante. La première moitié, du 17 au 26 février 2006 se jouera à Morelia. Morelia est une ville historique de l'Etat de Michoacan au Mexique. Ensuite, les joueurs auront quelques jours pour traverser l'Atlantique et se diriger vers Linares où se jouera la deuxième moitié du tournoi. Voyage évidemment payé aux concurrents par les organisateurs. Et à Morelia, une des capitales culturelles du Mexique, pendant ces jours de tournoi, de nombreuses activités toutes liées au jeu d'échecs sont programmées. Il y aura une vaste conférence de plusieurs jours sur le thème: "Education et Echecs" avec des experts venant du monde entier. D'autres thèmes seront traités: Echecs et cinéma, échecs et musique, et bien d'autres encore ... Original, n'est-ce pas?

Les élections à la Présidence de la FIDE auront lieu pendant les Olympiades d'échecs de Turin du 20 mai au 4 juin 2006.

Plusieurs candidats sont déjà sur les rangs: Kirsan Iliumjinov qui postule à sa réélection, Leo Battesti qui s'est déclaré récemment... Un tandem vient de surgir dans l'arène: Bessel Kok associé à Nihat Yazici. Le hollandais Bessel KOK, célèbre organisateurs de tournois d'échecs est un poids lourd grâce à sa surface politique et échiquéenne. Ali Nihat YAZICI est le président de la Fédération turque d'échecs. Depuis quelques années, cette fédération fait preuve d'un dynamisme remarquable. Cela pourrait compter. Karpov semble beaucoup s'agiter et voyage un peu partout, pour se promouvoir apparemment.... Il y aura sans doute d'autres postulants. On verra naturellement des alliances, des renversements d'alliances, des trahisons, des abandons. Enfin, de la politique évidemment. Du classique quoi!

Il paraît que le français est la langue officielle de la FIDE. Cela résulte d'une décision prise à la création de cette organisation en 1924. Mais cela, c'est la théorie.. Dans ses courriers officiels, la FIDE utilise des imprimés dont seul le titre "FEDERATION INTERNATIONALE DES ECHECS" est en bon français. Tout le reste est rédigé en anglais, éventuellement en espagnol ou en russe. De français, jamais un mot. Il faut se rendre à l'évidence, notre influence politique, économique, démographique, et par voie de conséquence linguistique, est en grand recul.

Même si un français devait devenir président de la FIDE, il devrait se plier à cette contrainte linguistique. L'Histoire est un rouleau compresseur. (Elle est tragique disait De Gaulle). Il me semble que beaucoup de français ne le savent pas.

Louis XIV est mort depuis longtemps (en 1715)....

D'ailleurs, si vous regardez le site de Chess Base, sans doute le meilleur site sur les échecs au plan mondial, il est rédigé en trois langues: Allemand, anglais (incontournable), espagnol. Il le sera un jour en chinois, certainement.

Je ne parle pas du site de la FIDE qui lui est monolingue.

Le corse de Leo Battesti, l'occitan, et même le français y sont totalement inconnus.

Anatoli Karpov se déplace un peu partout. Serait-ce



pour faire campagne pour le Présidence de la FIDE? Début novembre il était à Valence en Espagne, invité par la municipalité de cette dynamique cité à l'occasion d'un événement lié au jeu d'échecs. Il s'agissait de la présentation du livre de l'écrivain valencien José Antonio Garzon: "El regreso de Francesch Vicent". Le site internet de Chess Base a

consacré de nombreuses pages à cet événement avec un véritable reportage photographique. Le thème du livre est l'invention dans la région de Valence de la dame (ou reine) des échecs vers 1475. Francesh Vicent est un auteur valencien qui fit paraître en 1495 en idiome de sa région, très voisin du catalan, un ouvrage où il relate la naissance de la reine qui n'existait pas auparavant dans ce jeu. Cette introduction de la reine est évidemment en rapport avec le règne prestigieux des rois catholiques Ferdinand et Isabelle, et particulièrement avec l'élément moteur du couple: Isabelle la Catholique. Cette "révolution échiquéenne" se répandit alors dans toute l'Europe. C'est le point de départ de la forme moderne des échecs.

L'affiche de cette manifestation: "Tout se passa ainsi à Valence"

STATISTIQUES

Au 25 novembre 2005
la ligue comptait 39 clubs affiliés à la FFE
Nombre total de licences A = 803
Nombre total de licences B = 191
Nombre total d'affiliés (A+B) = 994

Le top-12 des clubs de la ligue au 25/11/2005





RG	CLUB	AFF	A	B
1	CEIT	82	64	18
2	RAMONVILLE	65	40	25
3	TOURNEFEUILLE	59	56	3
4	VILLENEUVE-TLS	56	40	16
5	COLOMIERS	44	38	6
6	MURET GAMBIT	42	36	6
7	ALBI	37	24	13
8	SAINTE FOY	36	30	6
9	CONDOM	36	33	3
10	MONTAUBAN	32	32	
11	AUCH	30	25	5
12	LOURES BAROUSSE	29	26	3

CALENDRIER 2005 / 2006

NOVEMBRE	VILLENEUVE TOLOSANE DU SAMEDI 26 (17H) AU DIMANCHE 27 (15H) MARATHON DE BLTZ	
DECEMBRE 2005	4	N II Ronde 4 - N III Ronde 4 - N4 Ronde 3 - REGIONALES 1 et 2 Ronde 3
	11	COUPE DE FRANCE DEUXIEME TOUR
	31	DATE LIMITE POUR JOUER LA PHASE DEPARTEMENTALE DE LA COUPE DE LA FEDERATION
JANVIER 2006	8	COUPE DE FRANCE TROISIEME TOUR
	8	NATIONALE III-JEUNES - PREMIERE JOURNEE
	10	DATE LIMITE POUR JOUER LES CHAMPIONNATS JEUNES DEPARTEMENTAUX
	14	Samedi : N II Ronde 5
	15	N II Ronde 6 - N III Ronde 5 - N4 Ronde 4 - REGIONALES 1 et 2 Ronde 4
	21 et 22	ASSEMBLEE GENERALE DE LA FFE
	22	RAMONVILLE : TOURNOI DE PARTIES RAPIDES - 7 rondes
	29	NATIONALE III - JEUNES - DEUXIEME JOURNEE
	31	DATE LIMITE POUR LES CHAMPIONNATS SCOLAIRES DEPARTEMENTAUX
FEVRIER 2006	5	N II Ronde 7 - N III Ronde 6 - N4 Ronde 5 - REGIONALES 1 et 2 Ronde 5
	12	COUPE 2000 - PHASE LIGUE A GAILLAC
	18	ASSEMBLEE GENERALE ORDINAIRE DE LA LIGUE MIDI-PYRENEES à SAINTE FOY D'AIGREFEUILLE
	DU MERCREDI 22 AU SAMEDI 25 : CHAMPIONNAT DES JEUNES DE MIDI-PYRENEES	
	VILLENEUVE-TOLOSANE 27; 28 FEVRIER ET 1; 2; 3; 4 MARS 2006 TOURNOI INTERNATIONAL HOMOLOGUE FIDE - 9 RONDES	
MARS 2006	5	COUPE DE FRANCE - QUATRIEME TOUR
	5	COUPE DE LA FEDERATION PHASE REGIONALE
	5	NATIONALE III - JEUNES - TROISIEME ET DERNIERE JOURNEE
	8	CHAMPIONNAT D'ACADEMIE DES SCOLAIRES E-C-L
	11	Samedi : N II Ronde 8
	12	N II Ronde 9 - N III Ronde 7 - N4 Ronde 6 - REGIONALES 1 et 2 Ronde 6
	18 et 19	SAINTE FOY D'AIGREFEUILLE 3^{EME} OPEN DU LAURAGAIS - 6 RONDES EN 1H AU KO
	22	DEMI-FINALES E-C-L
AVRIL 2006	26	COUPE DE FRANCE - CINQUIEME TOUR = 32 ^{EME} DE FINALE
	1	N II Ronde 10 - N III Ronde 8
	2	N II Ronde 11 - N III Ronde 9 - N4 Ronde 7 - REGIONALES 1 et 2 Ronde 7
		EN NATIONALE 4 : REGROUPEMENT DE TOUTES LES EQUIPES DE MPYR
	8	SAMEDI : MATCHES DE BARRAGES
	9	COUPE DE FRANCE - 1/16 ^{EME} DE FINALE
	Du 16 au 23 CHAMPIONNAT DE FRANCE DES JEUNES A AIX LES BAINS	
	DU 15 AU 17 TARBES - 14^{eme} OPEN - 9 RONDES DE 1H AU KO.	
MAI 2006	1	MURET - TOURNOI DE PARTIES RAPIDES 7 RONDES
	8	VILLENEUVE-TOLOSANE - TOURNOI DE PARTIES RAPIDES DE- 7 RONDES
	14	CHAMPIONNAT DES "RAPIDES" DE MPYR MIXTE ET FEMININ
	21	COUPE 2000 ET COUPE DE LA FEDERATION : PHASES INTER LIGUES
JUIN 2006	17 et 18	MARATHON DE CONDOM
	11 et 12	FINALES DE LA COUPE DE LA FEDERATION ET DE LA COUPE 2000
	24	CHAMPIONNAT DE FRANCE FEMININ DES "RAPIDES"
JUILLET 2005	Do 8 AU 15 : FESTIVAL D'ECHECS DE CONDOM = OPEN FIDE 9 R + TOURNOI FEMININ A NORMES	
TOP 16	3, 4, 5 FEVRIER 2006 + 30, 31 MARS, 1 ET 2 AVRIL 2006 + 4, 5, 6, 7 MAI 2006	
N I	3, 4, 5 FEVRIER 2006 + 11, 12 MARS 2006 + 1, 2 AVRIL 2006 + 30 AVRIL, 1 MAI 2006 + 6, 7 MAI 2006	

VACANCES DANS L'ACADEMIE DE TOULOUSE
NOËL Du samedi 17 décembre 2005 au mardi 3 janvier 2006
HIVER Du samedi 18 février 2006 au lundi 6 mars 2006
PRINTEMPS Du samedi 22 avril 2006 au mardi 9 mai 2006
VACANCES D'ETE Le mardi 4 juillet

PROCHAINS RENDEZ-VOUS

-  - 26 et 27 Novembre 2006: Marathon de blitz de VILLENEUVE-TOLOSANE
-  - 10 et 11 décembre 2005: Stage de formation continue des arbitres. Lieu: CEIT
(Voir EDITORIAL dans ce numéro)
-  - 17 et 18 décembre 2005 à BRUGUIERES: Stage de formation de l'enseignement des échecs pour des intervenants en milieu associatif ou dans les structures publiques et para-publiques
-  - 22 janvier 2006 : Tournoi de parties rapides de RAMONVILLE