

# Ligue Midi - Pyrénées des Echecs

Bulletin 42 Avril et Mai 2005



La Mairie de Vic en Bigorre

A l'époque romaine, ces deux territoires initiaux deviendront, l'un la **Cité de Bigorre**, l'autre la **Cité de Béarn**, vrai cadre institutionnel romain, administratif et militaire.

Dans un deuxième temps, vers le 5ème siècle de notre ère, chacun des deux deviendra un évêché, première structure chrétienne.

Au 9ème siècle, la Bigorre sera installée comme Comté et le Béarn en Vicomté, qui dureront jusqu'au début du 17ème siècle.

A la Révolution, en 1790, chacun de ces anciens fiefs sera le support d'un **département** : les **Hautes-Pyrénées** pour la Bigorre et les Basses Pyrénées ou **Pyrénées-Atlantiques** pour l'ancien Béarn.

En réalité, une seule vraie rupture spatiale interviendra dans l'Histoire en 3000 ans. En 1085, en pleine féodalité, le Comte de Bigorre, qui possédait de droit le Vicomté de Montaner ou Montanerès, autorise sa titulaire, la vicomtesse Talèze, à épouser le Vicomte de Béarn Gaston IV le Croisé.

**En dot, elle lui apporte le Montanerès sauf 5 communautés** ou paroisses qui désormais resteront en deux inclusions de la Bigorre dans le Béarn : voilà l'origine des deux enclaves actuelles des Hautes-Pyrénées en Pyrénées-Atlantiques! Elles perpétuent, 900 ans après, un choix politique féodal. La première est constituée de 3 communes : Villenave-près-Béarn, Escaunets et Séron ; la seconde comprend Gardères et Luquet.

L'existence de ces **deux enclaves** a été plusieurs fois très menacée de suppression pure et simple mais les habitants s'accrochent à leur pérennité et elles durent!

## Vic en Bigorre

I l y a déjà trois mille ans, dans la Protohistoire, les Celtibères ont occupé le territoire autour de Vic en Bigorre. Ces peuples transhumants de pasteurs et de guerriers se le sont partagé de part et d'autre d'un ruisseau frontière, le Grand Lées : à l'ouest, les Benearni d'où viendra le nom **Béarn** et à l'est, les Bigerri d'où est issu le nom **Bigorre**. Ainsi se fixe un premier cadre spatial et humain qui, en réalité, va peser sur les 3000 ans qui suivent.

### De l'Epoque Romaine à la Révolution Française



**Vic-en-Bigorre** c'est le Val d'Adour. Cette ville centre de la Communauté de Communes Vic-Montaner a tout le confort de la ville, et la chaleur d'un village. Vic-en-Bigorre, c'est une tradition vivante des samedis à l'heure du marché sous la vieille halle.

C'est une cité scolaire, un lycée agricole et forestier, des établissements primaires publics et privés, une piscine communautaire.....En fait, Vic-en-Bigorre est une ville où il fait bon vivre car, en plus, on y joue aux échecs.....

#### Hôtels particuliers

Les Hôtels particuliers du 18ème siècle témoignent de la richesse économique et de la prospérité agricole de la région jusqu'au 18ème siècle : l'hôtel Rosapelly, actuelle perception ; l'hôtel de Lalande d'Olme (privé), , avec son somptueux portail ; l'hôtel de Journet, qui accueille régulièrement des expositions d'œuvre d'art ; l'Hôpital Saint-Jacques, datant de la deuxième moitié du 17ème siècle.

#### Les moulins

Trois splendides moulins datant du 17ème au 19ème siècle subsistent. Il s'agit des moulins de Clarac, Roy et Latourète, qui témoignent de l'activité agricole de l'époque

Voici une proclamation du maréchal Soult, au cours de la retraite de la Grande Armée refluant d'Espagne en 1814 refoulée par les troupes de Wellington. Elle montre le caractère rebelle de ces descendants des Ibères qui voulaient vivre tranquilles sur leurs terres, étrangers à toute notion de gloire et d'épopée et rebelles à

tout pouvoir jacobin: *"Si les populations des départements des Landes, du Gers et des Basses-Pyrénées étaient animées d'un meilleur esprit, ce serait le moment de faire beaucoup de mal à l'ennemi en enlevant ses convois et ses prisonniers"*  
*"J'ai cru changer de climat en entrant dans votre département".*

# L'ECHIQUIER VICQUOIS



## 1999-2000-2001

**Le club a été créé à Vic en Bigorre en Décembre 1999 par Patrick Oliver et Yannick Hochet.**

**Le WEB CHESS CLUB est né !**

## 2001-2002

En septembre 2001, au moment où le club se décide à rejoindre la FFE et à se lancer dans la compétition, 2 joueurs sont venus renforcer l'équipe: Laurent Giraut et Gilles Grelier. Le club ne va alors cesser de se développer. Moins de 10 joueurs licenciés au club pour cette première saison sous la Présidence de Patrick Oliver, puis de Yannick Hochet.

Mais déjà, l'équipe remporte le Championnat de Régionale 2 Groupe Ouest et accède à la Régionale 1. Le Comité Départemental d'Echecs des Hautes Pyrénées est créé à l'initiative des joueurs vicquois. Gilles Grelier remporte le premier Championnat Départemental des Hautes Pyrénées.

## 2002-2003

A la rentrée de Septembre, sous l'impulsion de Yannick Hochet, le club obtient de la Mairie une salle (voir photo) présentant d'excellentes conditions de jeu. L'Ecole d'Echecs peut enfin démarrer, l'enseignement étant conduit par Jean Duché qui vient de rejoindre le club. C'est un succès immédiat

et pour la première saison, le club rafle 8 des 11 titres mis en jeu lors du Championnat Départemental des Jeunes.

Entre temps Gilles Grelier est devenu Président, une antenne de l'Ecole d'Echecs a vu le jour dans un village proche de Vicune initiation a démarré dans une petite école, sur les collines. Le club finit la saison avec 45 licenciés.

## 2003-2004

Pour sa troisième saison, le club, qui est devenu l'Echiquier Vicquois, poursuit sa progression chez les jeunes, avec 4 titres sur 6 au Championnat Départemental Jeunes, 8 qualifiés pour le Championnat de Ligue. Ces derniers ramèneront 2 titres de Champion Midi Pyrénées (Axel Labat et Yohan Mosset-Cancel), et deux qualifications pour les Championnats de France Jeunes à Reims.

**L'équipe de Nationale 4 Jeunes remporte son championnat pour sa première participation et accède au Championnat de France des Clubs Nationale 3 Jeunes.**

Le club finit la saison avec 48 licenciés. Il est le premier Club du département, le 7<sup>ème</sup> de la Ligue Midi Pyrénées.

## 2004-2005

La domination de l'Echiquier Vicquois chez les jeunes dans les Hautes Pyrénées se fait écrasante : ses joueurs remportent les titres dans toutes les catégories ! 7 joueurs sont qualifiés pour les Championnats de Ligue Jeunes. Victor Thimonier devient Champion Midi Pyrénées Minimes, et Jory Labat, 1<sup>er</sup> ex-aequo, Vice-Champion Benjamin. Jory Labat représentera le Club aux Championnats de France Jeunes à Calvi (Corse).

Kevin Legrand (photo) remporte la première édition du Pion Pyrénéen. L'équipe de Nationale 3 Jeunes se maintient en partageant la 4<sup>ème</sup> place dans un groupe très relevé.

L'équipe dirigeante est renouvelée après le retrait de Gilles Grelier. Laurent Giraut est le nouveau Président.

## Voici le palmarès du club pour les deux dernières saisons:

### 2003/2004

L'équipe de N4-Jeunes est vainqueur du groupe MPYR avec: Thimonier; Labat J.; Labat A.; Mosset-Cancel Y.

En individuel: Championnat de France des Petits-Poussins

16<sup>ème</sup>: Axel Labat; 25<sup>ème</sup>: Yohan

Mosset-Cancel

Championnat de MPYR des petits

poussins: Yohan Mosset-Cancel et

Axel Labat

Championnat des HP: PPO: Axel Labat;

pupille: Jory Labat; Minime: Victor Thimonier

### 2004/2005

Nationale -3 Jeunes : 4<sup>ème</sup> ex-aequo: Vic en Bigorre

Interclubs adultes, Régionale 1: 4<sup>ème</sup>: Vic en Bigorre

En individuel Champion HP Minimes: Victor Thimonier Vice champion HP benjamins: Jory Labat

Champions des HP

Poussins: Axel Labat; pupilles: Renaud Serieys; Pupillettes: Elsa Grelier;

Benjamins: Jory Labat: Minimes: Victor Thimonier

**Photos: Gérard Bildstein "inspecte" l'école d'échecs. Quelques champions**

**Un historique: Gilles Grelier**



Par Jacques BOUTHER  
Président de la ligue

## Les Féminines et les Echecs en Midi-Pyrénées

Natacha joue la Mitropa Cup  
Karelle au championnat National Féminin

**M**idi-Pyrénées brille par ses féminines dans l'Equipe France. Elles multiplient les performances. Karelle Bolon est Championne de France Cadette, Natacha Benmesbah est qualifiée pour la Mitropa Cup où elle joue sans complexes et aligne les victoires. Natacha

jouera également en Chine cet été. Karelle sera présente au Championnat de France "rapides" féminin à Annemasse. Pour une petite Ligue comme la nôtre, où les féminines représentent à peine 15 % de l'effectif, voilà qui devrait nous flatter. Faute d'avoir le nombre, nous avons la qualité !

**A**lors comment se fait-il que lors d'un championnat rapides féminin la mobilisation soit aussi faible ? Karelle ayant remporté le Championnat Rapides Féminin de Midi-Pyrénées haut la main avec 7 sur 7, aurait pu se voir privée du championnat national à Annemasse, uniquement parce que nous n'avons que neuf participantes, au lieu des dix théoriquement requises. La directrice des féminines, Jocelyne Wolfangel, en accord avec le président de la commission technique, a décidé de faire une exception et d'inviter Karelle à Annemasse

**P**ourquoi nos joueuses ne se mobilisent-elles pas davantage pour un tel événement ? Sans doute parce que les échecs féminins n'ont pas assez d'importance dans notre Ligue. Cette faible mobilisation est à mettre en corrélation avec les difficultés que rencontrent les clubs, lorsqu'ils doivent, par exemple accéder à la N3. Au moment de l'accession d'une équipe en N3 il est bien tard pour se poser la question d'avoir une féminine dans le club. L'intégration des féminines dans les clubs doit être voulue bien avant.

A tous les niveaux de la compétition les joueuses doivent naturellement s'aligner sur l'un ou l'autre des échiquiers... et pas forcément le dernier !

Si nous voulons que les échecs deviennent un sport de masse, nous ne pouvons tolérer qu'ils restent dans cette ambiance masculine qui prévaut trop souvent. Il nous faut développer une politique forte et ambitieuse pour promouvoir les échecs féminins.

**L**e rôle de la Ligue sera d'aider les clubs à développer cette politique volontariste. Trop souvent c'est au pied du mur et dans l'urgence que les clubs recherchent *une* féminine. Je laisse la parole à Jocelyne Wolfangel, directrice nationale des féminines : « Dans un club, ce n'est pas une féminine qu'il faut avoir, mais deux. Parce que s'il n'y en a qu'une, on ne la gardera pas, alors qu'avec deux, on attirera d'autres joueuses. ».

**I**l s'agit bien de développer une politique volontariste afin de féminiser notre sport. Il nous faut accompagner ces jeunes filles et jeunes femmes, leur donner envie de briller, faire en sorte qu'elles ne fassent pas que passer dans un monde échiquéen qui ne serait pas fait pour elles. Il faut s'assurer qu'elles aient et qu'elles prennent toute leur place dans la vie échiquéenne.

**I**l faut nous poser les bonnes questions pour réussir ce développement. Des choix sont à faire : l'an prochain, et peut-être l'année suivante aussi, ne faudrait-il pas laisser de côté le Championnat Rapides Mixte, pour mettre toute notre énergie dans un Championnat Féminin ? Et comme dans certaines autres Ligues, organiser en parallèle un tournoi qui serait réservé aux accompagnateurs des jeunes filles et jeunes femmes ? Choix difficile, mais qu'il nous faudra peut-être faire pour passer ce cap, et donner toute leur place aux féminines dans notre sport.



# LA CONCENTRATION ECHIQUEENNE

**L**e 3 avril 2005, nous avons vécu une première dans notre ligue: c'était la dernière ronde des compétitions du championnat de France, et ce sont les seize équipes de N4; 8 de REG2; 4 de REG1 qui jouaient dans la vaste salle du foyer rural de Villeneuve-Tolosane. Près de 200 joueurs rassemblés. Ce fut une vraie fête des échecs! Naturellement, nous avons eu le lot habituel de retardataires et de forfaits. Mais, ces aléas somme toute routiniers mis à part, on peut dire que tout s'est fort bien passé, dans la bonne humeur et le sérieux. Certains ont pu se plaindre de deux petits inconvénients: un léger bruit de fond par moments, un "léger" retard au démarrage. Oui, comme le matériel était apporté par les équipes, la mise en place avec réglage des pendules électroniques prit plus beaucoup plus de temps que prévu. Mais finalement, qu'importe, cela peut se corriger; on fera mieux la prochaine fois selon la formule consacrée. Car il y aura une prochaine fois; la grande majorité des dirigeants et des joueurs sont bien décidés à remettre cela l'année prochaine. Cette dernière journée était décisive pour désigner les vainqueurs de chaque groupe de Nationale 4.

Deux matchs étaient importants: Tarbes / Loures Barousse dans le groupe A et Castres / Cahors dans le groupe B. D'une part pour la montée, d'autre part pour éviter la descente en ce qui concerne Cahors.

Le match Tarbes / Loures était impressionnant. Tarbes avait mobilisé son équipe "maxi" avec ses deux jeunes Tarbais/Barcelonnais: les frères Pueyo. Mais de son côté Loures avait aussi fait appel à ses gros bras venus de loin, en particulier Szitas Gabor et José Osete qui venaient de Hongrie. Ne manquait que Andréas Pfeifer resté à Venise où il biberonne.

S'il est un club qui a déjà formé l'Europe échiquéenne, c'est bien Loures-Barousse et cela grâce à Patrice Oriot qui rameute dans les

Pyrénées, un peu comme Lourdes, des "pèlerins" venus d'un peu partout.

Malgré tous ses renforts, Loures s'inclinait par 5-2 devant une équipe de Trabes qui a joué au Niveau NIII, et même à un bon niveau NIII. La partie Bricard (le frère) / Tugayé fut magnifique. Francis l'emporta après sacrifice de qualité et belles manœuvres de cavalier. Le jeune Pueyo produisit aussi une belle partie et fit capituler Patrice Oriot qui se défendit comme un beau diable selon son habitude.

Ainsi, le derby des Hautes Pyrénées a servi de leçon à tous: mobilisation maximum des forces, motivation maximum, pas de cadeaux, une seule nulle, un beau combat. Voilà du sport, et bravo aux deux équipes! Ainsi, Tarbes n'est pas premier de son groupe par défaut ou au rabais!

L'autre match Castres / Cahors était, à mon avis un ton en dessous, ce qui n'empêcha pas une lutte acharnée. D'ailleurs, les deux dernières parties de la journée furent deux parties de ce match. La "der des der" qui se termina par une nulle fut la partie Nivat / Kousnetsoff. Finalement le match se termina sur le score de 3-3. C'était suffisant pour la première place de Castres et suffisant aussi pour Cahors qui évite la relégation. Tout le monde était content.

Une grosse fausse note tout de même: l'équipe du CEIT arriva avec un retard considérable et avec 5 joueurs pour son match contre Rodez. Sans même avoir joué un seul coup, les toulousains signèrent leur abandon ou plus exactement leur forfait et rentrèrent dans leurs foyers. Ils étaient à quelques kilomètres. L'équipe de Rodez rentra aussi dans son Aveyron, beaucoup plus loin, et à 8; les joueurs passablement furieux. Les deux capitaines de Castres et Tarbes reçurent chacun une coupe des mains du Président de la Ligue revenu dare-dare de Carcassonne, où, miracle, l'équipe de Muret venait d'arracher de justesse son maintien en NIII. Au pot de fin de journée auquel assistaient trois représentants de la municipalité de Villeneuve, dont le maire, il restait peu de monde.

Merci au club de Villeneuve-Tolosane et à son Président Hervé Laplace pour avoir préparé la salle et offert une belle journée aux joueurs de la ligue



En haut à gauche: Vue partielle de la salle. l'équipe de Montauban face à celle de Tournefeuille. Au premier échiquier; Canivet s'apprête à affronter Pascal Roques. A droite: l'équipe de Rodez (au premier plan, Robert De Biasi) est prête et attendra en vain son adversaire du Ceit.

A droite; l'équipe de Riscle qui accède à la Régionale 1: Dubois, Lalondrelle, Constantin, Moulié.

En bas: Petit cocktail de fin de journée. Au premier plan: l'équipe de Tarbes savoure sa victoire. Pascal Tugayé, un des héros de la journée prend son rafraîchissement. Plus tard, l'équipe sera déclassée

# NATIONALE-4

## GROUPE A RONDE 7 3 Avril 2005

AUCH		FOIX		TARBES		LOURES-BAROUSSE	
1	LE GALLEN Luc 2100	1 - 0	LANLLIER Bruno 2060	1	LEMOINE Benoît 2152	0 - 1	SZITAS Gabor 2195
2	POKEE Anne 1991	X - X	LUNEAU Gilles 1950	2	TUGAYE Francis 2110	1 - 0	BRICARD Herve 2129
3	GOLIC Nadil 1900	1 - 0	EVARD Emmanuel 1670	3	PUEYO BURREL Daniel 2096	1 - 0	ORIOU Patrice 2110
4	ROUEDE Gilbert 1842	0 - 1	VERWAERDE Herve 1730	4	PUEYO Adrien 2020	A - 1	OSETE Jose 1999
5	JOIN Etienne 1800	0 - 1	MAUGE Christian 1690	5	RICH Philippe 1980	A - 1	KNECHT Alain 1999
6	DEVECCHI Jorge 1740	1 - 0	CARINOLA Marco 1600	6	LACOMME Christo 1940	A - 1	RIBOU Jacques 1870
7	MARQUES Michel 1499	0 - 1	MOLET Patrice 1499	7	LANGLOIS Jérôme 1920	A - 1	CONDEMINAS Christian 1750
8	BLONDELON Paul 1470	1 - 0	PEREZ Fabien 1199	8	THET Sylvain 1780	A - 1	LAVOLE Olivier 1810
		<b>4-3</b>				<b>2-6</b>	
RAMONVILLE		LARDENNE		CONDOM		COLOMIERS	
1	f BEDOS Michel 2280	1 - 0	SURRE Frédéric 1890	1	BAUMANN Benjamin 2024	X - X	HANTISSE Alain 1910
2	DECOSSE Jean-Fabien 2209	1 - 0	REYNES Philippe 1790	2	WOLOSZYN Florent 1940	1 - 0	ALLADAYE René 1740
3	GALBY Vassili 1941	X - X	PARPINEL Mario 1770	3	BEAURAIN Louis 1830	1 - 0	MOISEYEV Vlas 1750
4	TROMP Hendrik-J 1980	1 - 0	VIDEAU Yannick 1810	4	RAUZIERES Guy 1780	1 - 0	BLESING Alicia 1610
5	FAURE Nicolas 2004	1 - 0	VIAUD Thierry 1660	5	CALATRAVA Julian 1740	1 - 0	DECORCHEMONT J. 1610
6	BOLON Karelle 2042	1 - 0	MURATET Lucas 1450	6	BERTHELOT Nathan 1660	1 - 0	AVDAGIC Hilmija 1699
7	GUILLORY Gabri 1900	1 - 0	FOING Marc 1499	7	SCHWARZ Klaus 1630	0 - 1	ARTIS Francois 1700
8	ROUVERET Philippe 1740	1 - 0	DRUET Alain 1499	8	TAUZIÉDE Jean-Pierre 1630	X - X	BLESING Rene 1700
		<b>7-0</b>				<b>5-1</b>	

<b>CLASSEMENT FINAL</b>	1	RAMONVILLE	19	30	38	8	5	LOURES-BAROUSSE	12	-8	18	26
	2	TARBES	17	18	34	16	6	LARDENNE	12	-14	15	29
	3	AUCH-ARMAGNAC	15	2	22	20	7	COLOMIERS	11	-17	16	33
	4	CONDOM-2	14	-12	17	29	8	FOIX	7	-10	19	29

# NATIONALE-4

## GROUPE B RONDE 7 3 Avril 2005

CASTRES		CAHORS		CASTEL / MOISSAC		ALBI	
1	PANTIOUKHINE Slava 2260	0 - 1	THAMIER Stephan 1890	1	LACROIX Romain 2065	0 - 1	EB-LEVADOUX Yvan 1800
2	KOUSNETSOFF Dim. 2070	X - X	NIVAT Alain 1893	2	RIVIERE Frederic 1870	0 - 1	SCHEGERIN Andre 1840
3	BOTTU Eric 1970	0 - 1	VAN HALL Pieter 1890	3	CATALA Laurent 1840	1 - 0	SERRES Olivier 1780
4	MARTINEZ Loic 1910	X - X	SALVIGNAC Remy 1610	4	DIRAT Sylvain 1740	X - X	FABRE Philippe 1740
5	CAZALS Philippe 1860	0 - 1	ADIBA Jean-Claude 1540	5	SANGOI Jean-Jacques 1780	1 - 0	CURATO René 1630
6	CARIVENC Thierry 1760	1 - 0	DELMAS Jean 1550	6	VAINGUER Guillaume 1760	1 - 0	LOPEZ Jacky 1540
7	BUITEN Herman 1620	1 - 0	ROUQUAL Guy 1490	7	HADDAB Roland 1650	0 - 1	DE BARALLE Michel 1540
8	SANDEL Frieder 1510	1 - 0	ANDRE Yves 1140	8	PRIEUR Axel 1580	1 - 0	PECCINI Jean-Pierre 1520
		<b>3-3</b>				<b>4-3</b>	
TOURNEFEUILLE		MONTAUBAN		RODEZ		CEIT	
1	ROQUES Pascal 2060	X - X	CANIVET Christophe 1954	1	TANGUY Fabien 2093	1 - F	AFLALLO Fortunio 1650
2	KLINCHAND Didier 1956	1 - 0	LECOULTRE Patrick 1753	2	DE BIASI Robert 1908	1 - F	MELCHY Julien 1499
3	CASELLA Laurent 2039	1 - 0	DE JONG Arjen 1780	3	FOREST Eric 1800	1 - F	RATSIAMBAHOTRA 1499
4	PINAULT Ronan 1940	X - X	NOUGAYREDE Jean-P 1740	4	NENERT Louis 1790	1 - F	BEDEL Jean 1499
5	JACQUART Christian 1920	1 - 0	GILABERT David 1680	5	BESSET Thierry 1740	1 - F	GHOUMARI Ahmed 1499
6	DEVOS Herve 1803	1 - 0	RAVON Michel 1640	6	CUQ Christian 1670	1 - F	
7	BROCHET Thierry 1620	X - X	LE LIGEOUR Yann 1610	7	MARTINEZ Jacques 1620	1 - F	
8	TREINSOUTROT Victor 1290	1 - 0	DELPY Pierre 1620	8	ALBOUY Philippe 1470	1 - F	
		<b>5-0</b>				<b>8-0</b>	

<b>CLASSEMENT FINAL</b>	1	CASTRES	16	10	28	18	5	ALBI	14	9	27	18
	2	MONTAUBAN	15	1	22	21	6	CAHORS	14	-3	20	23
	3	CASTEL / MOISSAC	15	1	22	21	7	TOURNEFEUILLE-2	13	2	24	22
	4	RODEZ	15	14	31	17	8	CEIT-3	8	-34	8	42

## EPILOGUE EN FORME DE FEUILLETON

Tarbes et Castres terminaient donc premier de leur groupe. Tous deux devaient être qualifiés pour la montée en NIII. Mais quelques jours avant cette dernière journée, nous avons appris par la bouche du directeur technique FFE, que la Ligue n'avait droit qu'à une équipe montant de N4 à N3. Je ne sais pas exactement ce qui s'est passé entre les deux commissions techniques: l'ancienne et la nouvelle. Personnellement, je maintiens avoir reçu une communication écrite de la FFE me disant que à la fin de la saison 2004/2005 nous aurions deux équipes de N4 vers NIII en MPYR. Où est la vérité ?

Et où est passée l'équipe qui nous a été "sucrée" ?

Deuxième coup de théâtre: quelques temps après la fin du championnat, sur réclamation de Ramonville, le club de Tarbes a été sanctionné pour avoir fait jouer 4 mutés au cours des rondes 4 et 7. En effet les deux frères Pueyo ont été déclarés "MUTES" au seul fait qu'ils n'avaient pas la double nationalité Française et espagnole (Ils étaient espagnols seulement) contrairement à ce que croyaient les dirigeants de Tarbes et le responsable de la N4. Ramonville terminait premier du groupe A!

Nous avons donc décidé d'organiser un match de barrage, comme il est de règle entre Tarbes et Castres pour désigner l'équipe "montante". Mais le club de Castres a renoncé à monter en NIII. Après ces diverses péripéties, c'est le second du groupe B: Montauban qui s'est trouvé candidat à la montée en NIII. Et donc finalement un barrage entre Ramonville et Montauban a eu lieu. Au cas où une deuxième équipe de la ligue serait repêchée pour la montée en NIII, c'est l'équipe perdante du match Ramonville / Montauban, c'est à dire Montauban (voir: barrages) qui sera automatiquement choisie. Mais si cette dernière équipe refuse à son tour la montée, cette deuxième place sera attribuée à une autre ligue. Cela sont des décisions de la CT fédérale.

L'équipe de Tournefeuille 2 qui, sur le papier, semblait la plus forte de son groupe termine avant-dernière. Etonnant!

Les deux derniers: CEIT et Foix n'ont pas exactement le même parcours. Foix a perdu tous ses matches, mais toujours de justesse et par le même score: 4-3. Une vraie poisse! Mais cette équipe reviendra en force l'année prochaine, soyez-en sûrs. Il se murmure qu'elle pourrait retrouver quelques joueurs qui firent la gloire de l'ancien club de Lavelanet.. Cela remonte à une bonne dizaine d'années.

En tout cas, Foix semble se préparer une belle saison 2005/2006

## NATIONALE II

Au cours du dernier WE des 2 et 3 avril 2005 à Montpellier se jouaient les rondes 10 et 11 de cette compétition. Nos deux représentants Condom et Tournefeuille ont eu des fortunes opposées. Alors que Tournefeuille se maintenait aisément en terminant 6ème, Condom ne pouvait en faire autant et terminait 11ème / 12 de son groupe. Condom redescend donc en NIII. Voici les résultats de ces deux dernières journées

**R10:** Tournefeuille / Grenoble = 2-2 ; Condom / Vitrolles = 3-3

**R11:** Grenoble / Condom = 6-0 ; Vitrolles / Tournefeuille = 3-4.

Ci-contre, le classement final du groupe. Le premier monte en NI, les 4 derniers descendent en NIII. La saison prochaine nous aurons encore deux représentants de la ligue en NI: Tournefeuille et le CEIT qui descend de NI

1	MARSEILLE EFE	30	35	54	19
2	CANNES B	30	20	43	23
3	HYERES	26	16	44	28
4	ECHQUIER NIÇOIS B	24	9	43	34
5	SAINT-AFFRIQUE	24	4	41	37
6	TOURNEFEUILLE	23	7	40	33
7	BAYONNE ADOUR	21	4	37	33
8	GRENOBLE	20	7	41	34
9	MONTPELLIER B	20	-12	30	42
10	VITROLLES	18	-2	38	40
11	CONDOM	17	-30	21	51
12	PAU HENRI IV	9	-58	13	71

## Robert FISHER : Un QI stratosphérique ?

Dans le "Journal du Dimanche" du 10 avril, une pleine page est consacrée à Fisher, immense photo en illustration.

De cet article, je retiendrai deux choses

Le QI de notre champion ou ex-champion dépasse celui de Einstein. Il continue de cracher au sens propre et au sens figuré sur les juifs et l'Amérique.

Parlons du QI. Voilà une notion très à la mode qui nous est venue d'Amérique. Certains ont même calculé ceux de Pythagore, Shakespeare, Léonard de Vinci, Galilée, etc ....

Il semble d'après ces "spécialistes" que c'est Pythagore qui est le champion toutes catégories du QI.

Il faut croire que tous ces cerveaux, depuis longtemps dans la tombe ont accepté de passer les tests depuis le ciel ou l'Olympe où certains les voient en majesté. Par table tournante, j'imagine. Donc, Pythagore qui commence à se faire vieux et qui doit être quand même bien fatigué, reste le champion toutes catégories.

Dans cette "compétition", Pythagore l'emporte sur Léonard. Lui-même bat d'une courte tête notre Bob des échecs, lequel laisse sur place ce pauvre Einstein. Mais ce dernier était un peu suisse, juif et beaucoup allemand, donc lent et lourd, ce qui explique sans doute son mauvais classement.

Cette farce est prise au sérieux par certains! Triste !

Que mesure le QI? L'aptitude et la rapidité à résoudre quelques problèmes (plus exactement tests) logiques. C'est tout. De là à mesurer le génie pour écrire "Crime et châtiment", "Don Quichotte", pour peindre "Las Meninas" ou quelque chef-d'œuvre de musique, sans parler de l'invention de la roue, il y a un abîme que certaines cervelles me paraissent franchir bien légèrement. Et si l'on faisait passer les test à J.-S. Bach? Le résultat serait nul sans doute! Dire que Fisher a un QI supérieur à celui de Einstein n'a aucun sens

La paranoïa du bonhomme prend toute son ampleur quand il vomit les juifs et l'Amérique. Qu'il soit américain et à moitié juif lui-même ne le gêne pas. Le patriotisme n'a évidemment rien à voir avec le talent. Mais dans le cas de Fisher, ce qui est triste c'est qu'il n'a qu'un seul discours, une seule obsession: les juifs. En effet, il ne parle plus d'échecs depuis longtemps. Sorti de ce discours répétitif, il n'a rien à dire, il ne sait rien, ne pense pas, malgré son fameux QI. Nous avons eu récemment un autre individu qui tenait à peu près le même discours, mais lui encore plus nocif, car il a certainement envoyé indirectement des personnes en camp de la mort. C'est Louis Ferdinand Céline, très grand écrivain, mais vrai salaud dans la vie. Et encore, pas entièrement, il a fini comme médecin des pauvres. Bien compliqué, tout cela....

Fischer lui est un être sans aucun talent autre que celui de jouer aux échecs. Il fut un très très grand joueur dans le passé, mais à part cela, un bien triste sire et un pauvre individu.. GR



# REGIONALE 1

## GROUPE NORD RONDE 7 3 Avril 2005

ALBI-2		CEIT-5		BLAYE LES MINES		COLOMIERS-2	
1	GRANBERG Edwin 1600	1 - 0	MUNERET Maurice 1760	1	ARLABOSSE Nicol 1820	1 - 0	ARTIS Paul 1490
2	REYNA Quentin 1490	X - X	LANDES René 1670	2	OLLE Jean-Pierre 1760	X - X	AVDAGIC Ajdin 1580
3	HOMERE Cédric 1530	0 - 1	LAFFORGUE Jean- 1740	3	DEVALS Nicolas 1560	1 - 0	PARADIS François 1499
4	AUREJAC Pierre 1490	X - X	BENAYOUN David 1610	4	VALAT Jean-Marie 1590	1 - 0	AVDAGIC Faris 1410
5	KRASNOBRODA Mau 1499	X - X	ESPINEIRA José 1470	5	SANTOUL Pascal 1420	X - X	LEPEUPLE Emilie 1199
6	LAMBOLEZ Pierre 1430	1 - 0	RIQUET Didier 1499	6	GAYRAUD Christian 1430	1 - F	
		<b>2-1</b>				<b>4-0</b>	
VILLENEUVE TLS-2		TOURNEFEUILLE-3		MONTAUBAN-2		MILLAU	
1	HERNANDEZ Jeremy 1510	0 - 1	MARNI-SANDID Tarik 1590	1	PALOS Jean-Luc 1550	0 - 1	CROUX Laurent 1760
2	TORCHAUSSÉ Michel 1420	X - X	CHAPELET Jonas 1340	2	FOUSSAT Frédéric 1440	0 - 1	CHORAZY André 1740
3	HALLET Maurice 1530	A - 1	PINAULT Mailys 1370	3	DERBICHEN Moussa 1499	0 - 1	CALVIGNAC Maurice 1630
4	DOUSTENS Jean-J 1410	1 - 0	MOISSELIN-STOLL 1140	4	DELACHOUX Didier 1270	0 - 1	ANDRAL Olivier 1499
5	REYMOND Robert 1420	X - X	CHIAVASSA Thibault 1099	5	ARIGAULT Thomas 1230	0 - 1	HAZAK Marcel 1300
6	MOSSET Claude 1330	1 - 0	LEVY Hugo 1099	6		F - 1	TREILLET Robert 1340
		<b>2-2</b>				<b>0-6</b>	

<b>CLASSEMENT FINAL</b>	1	BLAYE LES MINES	20	17	24	7	5	COLOMIERS- 2	14	-2	14	16
	2	TOURNEFEUILLE- 3	18	9	20	11	6	C.E.I.TOULOUSE- 5	12	0	17	17
	3	ALBI- 2	14	2	16	14	7	MONTAUBAN- 2	10	-12	11	23
	4	MILLAU	14	-1	16	17	8	VILLENEUVE TLS- 2	10	-13	13	26

# REGIONALE 1

## GROUPE SUD RONDE 7 3 Avril 2005

CEIT-4		VIC EN BIGORRE		SAINTE FOY		VILLENEUVE TLS-1	
1	TOVAR GONZALES 1570	0 - 1	GIRAUT Laurent 1880	1	LACRESSE Régis 1840	1 - 0	CESBRON Guy 2133
2	LAFFONT Jean-Christ. 1530	0 - 1	GRELIER Gilles 1950	2	BOULOGNE Laurent 1820	0 - 1	ALONSO Jésus 1830
3	LENOIR Patrice 1470	X - X	LABAT Jory 1650	3	AJDARI Emmanuel 1670	0 - 1	SAUBIETTE Cyril 1730
4	CHEVALIER Pierre 1300	0 - 1	THIMONIER Victor 1540	4	TRIER Marc 1520	X - X	TAIEB Marcel 1700
5		F - 1	LABAT Thierry 1400	5	SELM Hervé 1490	0 - 1	CHEVAUCHE Alain 1730
6		F - 1	HOCHET Yannick 1500	6	LAMATA Fabrice 1470	X - X	COURET Henri 1510
		<b>0-5</b>				<b>1-3</b>	
LUCHON		LIBRE ECH. MURET		MURET GAMBIT-2		RAMONVILLE-2	
1	MOREAU Philippe 1740	1 - 0	MONTEILS Fernand 1670	1	PHAN Van-Chuong 1780	X - X	DAMIANO Hervé 1710
2	MIQUEL Pierre 1470	1 - 0	MORUZ Patrick 1499	2	FORA Jean-Paul 1680	0 - 1	MARY Jean-François 1580
3	LEFAUQUEUR Alain 1410	0 - 1	FOUHAMI Abderraman 1480	3	FLOURAC Jean-Pascal 1680	X - X	RIZZO Carlo 1570
4	DURAND Christian 1499	1 - 0	COSTAMAGNO Yves 1420	4	SPANOUKAKIS Serge 1550	1 - 0	BOUET Jean-Yves 1450
5		F - 1	ZARKI Hicham 1499	5	CALLEJON Bernard 1530	1 - 0	JARLAUD Levi 1199
6		F - 1	DOLIQUE Pascal 1240	6	HEUDE Jean-Noël 1370	0 - 1	BLOND Jérémie 1199
		<b>3-3</b>				<b>2-2</b>	

<b>CLASSEMENT FINAL</b>	1	VILLENEUVE TLS-1	20	16	25	9	5	RAMONVILLE-2	12	1	18	17
	2	SAINTE FOY	18	16	27	11	6	LIBRE ECHIQUIER DE	11	-16	13	29
	3	GAMBIT DE MURET 2	17	8	21	13	7	LUCHON	10	-12	12	24
	4	VIC EN BIGORRE	14	0	18	18	8	C.E.I.TOULOUSE 4	10	-13	12	25

Montent en N4: Villeneuve-Tolosane; Sainte Foy; Blaye les Mines; Tournefeuille-3

La promotion de Villeneuve Tolosane était attendue, moins celle de Sainte-Foy que l'on doit féliciter chaudement. Dans l'autre groupe, belle saison pour l'équipe de Blaye, et juste récompense pour un club méritant. Tournefeuille se qualifie aussi. Ainsi le club de Claude Egea aura peut-être deux équipes en N4. Pourra-t-il assurer ?

# REGIONALE 2

RONDE 7  3 Avril 2005

CONDOM-3		FIGEAC		CATE-1		LOURDES	
1	SEGUELONG Patrick 1510	1 - 0	HEGRAY Romain 1620	1	BOUYT Bernard 1690	1 - F	
2	DERKAOUI Mimoun 1410	0 - 1	HEGRAY Charlie 1320	2	DUFOR Jean-François 1460	1 - F	
3	FAVARD Gabriel 1199	0 - 1	ROUQUAL Olivier 1360	3	GOMEZ Jean-Pierre 1499	1 - F	
4		F - 1	THOMAS Thibault 1199	4	SABANOWSKI Jean 1499	1 - F	
		1 - 3				4 - 0	
RISCLE		MONTECH		FOIX-2		CASTEL / MOISSAC	
1	CONSTANTIN Mathias 1803	1 - 0	AUGE Jean 2018	1	DAVID Philippe 1640	X - X	BRACH Manuel 1560
2	LALONDRELLE Pierre 1880	1 - 0	WACKER Antoine 1350	2	CARINOLA Raphaël 1590	0 - 1	CEBOLLERO Daniel 1460
3	MOULIE Patrick 1810	1 - 0	SAUTY Francis 1250	3	HOCQUET Vincent 1499	1 - 0	CARTERON Olivier 1440
4	DUBOIS Jeremy 1640	X - X	DESQUINES Charles 1320	4	FONTENY Matthieu 1199	0 - 1	MARSAL Terence 1499
		3 - 0				1 - 2	
MURET-3		BLAYE LES MINES-2		COLOMIERS-3		CAHORS-2	
1	CAILHOL Gilbert 1599	1 - F		1		1 - F	
2	ABADIE Albert 1450	1 - F		2		1 - F	
3	ETCHEGORRY Jean 1499	1 - F		3		1 - F	
4	MAS Jean-Louis 1340	1 - F		4		1 - F	
		4 - 0				4 - 0	
CATE-2		FOIX-3		VILLENEUVE TLS		TARBES-2	
1	DELAY Guillaume 1460	1 - 0	BAVEREL Jimmy 1499	1	RABOUL Francois 1250	0 - 1	BILDSTEIN Gerard 1740
2	CREPIEUX Arnaud 1199	0 - 1	PORTET Benoit 1220	2	TOMAS David 1199	0 - 1	BAUMGARTNER Geo 1600
3	GOMEZ Romain 1199	0 - 1	VERWAERDE Jolanthe 1280	3	HAVARD Johanna 1199	0 - 1	AZNAR Georges 1570
4	GENTY Titouan 1199	1 - 0	DEROSIERE Syrka 1009	4		1 - F	
		2 - 2				1 - 3	
RODEZ-2		L'UNION		LUCHON-2		COLOMIERS-4	
1	ESTEVE Philippe 1499	0 - 1	PERROUX Jacques 1740	1	REY Pierre-Simon 1199	0 - 1	CHARRUYER Baptiste 1450
2	MOLINIER Bastien 1200	1 - 0	DELERUE Thomas 1499	2	ESCOLE Pierre-Jean 1190	0 - 1	PUYOO Olivier 1499
3	FAU Jean-Baptiste 1199	0 - 1	IVANOFF Dimitri 1390	3	DUPLAN Alexis 1260	0 - 1	MOURET Arnaud 1399
4	KOLIMAGA Vladimir 1099	0 - 1	RAULIN Dimitri 1399	4	CHARLES Yohann 1250	0 - 1	BARTEAU Guillaume 1099
		1 - 3				0 - 4	
CASTEL / MOISSAC-2		CONDOM-4		<p>8 matches joués seulement pour cette dernière ronde, alors que normalement il devait y en avoir 12.</p> <p>La saison se termine très péniblement pour certaines équipes à bout de souffle et qui n'ont pu tenir la distance.</p> <p><b>La forme de ce championnat avec un seul groupe au système suisse a donné pleine satisfaction.</b></p>			
1		1 - F					
2		1 - F					
3		1 - F					
4		1 - F					
		4 - 0					

CLASSEMENT FINAL						8	MONTECH				15	0	13	13	17	CAHORS 2				12	-3	12	15
						9	TARBES				14	10	16	6	18	LUCHON 2				12	-4	12	16
1	CATE 1	19	12	18	6	10	FOIX 2				14	7	16	9	19	CATE 2				12	-11	8	19
2	FIGEAC	18	15	21	6	11	CASTEL-MOISSAC 2				14	5	16	11	20	RODEZ				11	-6	11	17
3	RISCLE	17	11	18	7	12	FOIX 3				14	0	14	14	21	VILLENEUVE-TOLOSANE				10	-6	11	17
4	CONDOM 3	17	8	16	8	13	L'UNION				14	-1	13	14	22	AUCH 2				8	-2	8	10
5	MURET 3	16	8	18	10	14	LOURDES				14	-3	11	14	23	CONDOM 4				7	-10	6	16
6	CASTEL/ MOISS- 1	16	5	15	10	15	COLOMIERS 4				13	0	14	14	24	AUCH 3				7	-11	6	17
7	COLOMIERS 3	15	2	14	12	16	BLAYE				13	-1	12	13	25	MURET 4				4	-9	5	14

Montent en REG-1: Cate-1; Figeac; Riscle; Condom.

Cette nouvelle formule du championnat de Régionale 2 qui a été inaugurée cette année a été un succès à mon avis. Bien administré par Hervé Verwaerde, il me semble que ce championnat, sous cette forme peut régir un nombre élevé et variable d'équipes. Il doit être proche de l'idéal.

Un seul groupe signifie absence quasi totale de disparité entre les groupes, disparité souvent inévitable. D'autre part, les déplacements, sauf peu-être pour les équipes qui visent la montée sont très "raisonnables" et guère différents de ce qu'ils seraient si l'on avait fait des poules géographiques. Bref, un succès!



LES BARRAGES			LUCHON		MONTAUBAN-2	
Le 30 Avril, 3 matches de barrage étaient organisés à Villeneuve-Tolosane.			MOREAU Philippe 1740	1 - 0	PALOS Jean-Luc 1550	
1) Le match Ramonville / Montauban pour l'accès à la Nationale III			MOREAU Maximilien 1470	0 - 1	KIENLEN Gérard 1430	
2) Le match Tournefeuille-2 / Colomiers pour un éventuel maintien en N4			LLOVERAS Jean-Jacques 1570	0 - 1	FOUSSAT Frédéric	
3) Le match Luchon / Montauban-2 pour un éventuel maintien en REG 1			MIQUEL Pierre 1470	1 - 0	DERBICHEN Moussa 1499	
			LEFAUQUEUR Alain 1410	1 - 0	DELACHOUX Didier 1270	
			DURAND Christian 1499	0 - 1	SOUYRI Pierre	
			Berlin = 11	3 - 3	Berlin = 10	
RAMONVILLE		MONTAUBAN	TOURNEFEUILLE-2		COLOMIERS	
f BEDOS Michel 2280	1 - 0	FORESTIE Pierre 2010	ROQUES Pascal 2060	X - X	HANTISSE Alain 1910	
DECOSSE Jean-Fabien 2209	1 - 0	CANIVET Christophe 1938	KLINCHAND Didier 1956	1 - 0	MOISEYEV Vlas 1750	
BOLON Karelle 2042	1 - 0	DE JONG Arjen 1780	CASELLA Laurent 2039	1 - 0	BLESING René 1700	
FAURE Nicolas 2008	X - X	NOUGAYREDE Jean-L. 1740	PINAULT Ronan 1940	0 - 1	BLESING Alicia 1610	
GALBY Vassili 1946	1 - 0	GILABERT David 1680	JACQUART Christian 1920	0 - 1	DECORCHEMONT Julien 1610	
TROMP Hendrik-J 1980	1 - 0	RAVON Michel 1640	EGEA Claude 1650	X - X	AVDAGIC Ajdin 1580	
GUILLORY Gabriel 1900	1 - 0	LE LIGEOUR Yann 1610	MARNI-SANDID Tarik 1590	1 - 0	PARADIS François 1499	
ROUVERET Philippe 1740	1 - 0	DELPY Pierre 1620	TREINSOUTROT Victor 1290	0 - 1	ARTIS Paul 1490	
	7 - 0		Berlin = 20,5	3 - 3	Berlin = 15,5	

## Quelques parties jouées dans ces barrages, commentées par Michel Bedos

GAMBIT DAME VARIANTE D'ECHANGE  
BEDOS Michel  
FORESTIER Pierre

1. d4 d5 2. c4 e6 3. ♖c3 ♗f6 4. cxd5 exd5 5. ♙g5 ♙e7 6. e3 c6 7. ♙d3 ♖b6?!  
*Je n'ai pas compris l'intérêt de ce coup. La dame blanche va venir de toutes façons en c2 et la dame noire sera exposée à la manoeuvre classique Cc3-a4-c5 dans le cas d'une attaque de minorité.*  
8. ♖c2 ♗bd7  
8... O-O? 9. ♙xf6 ♙xf6 10. ♙xh7+  
9. ♗f3 ♗f8  
9... O-O? 10. ♙xh7+ ♗xh7 11. ♙xe7±  
10. O-O ♗e6 11. ♙h4 g6  
*Certainement avec l'idée de jouer le cavalier en g7 et d'échanger les fous en f5.*  
12. ♖ab1!?  
*Quand on n'a pas vraiment de plan dans la variante d'échange du gambit de la dame, il reste toujours l'attaque de minorité...12. ♗e5!? réfutait aussi l'idée des Noirs à cause du mauvais placement de la dame en b6 (là aussi!) mais ils avaient une alternative! 12... ♗g7 13. f4 ♗f5! (13... ♙f5? 14. ♙xf5 ♗xf5 15. ♙xf6 ♙xf6 16.*

*♗xd5?? cxd5 17. ♖a4+-)*  
12... O-O  
12... ♗g7 13. ♗a4 ♖d8 14. ♗c5 b6 15. ♗b3 ♙d7 16. ♗e5 ♖c8 17. ♖fc1±  
13. b4 a6 14. ♗a4  
*regagne un temps précieux sur la dame.*  
14... ♖c7 15. ♗c5 ♗e8 16. ♙g3 ♙d6 17. ♖fc1 ♙xg3 18. hxc3 ♗d8?!  
18... ♗d6 19. a4→  
19. a4 b5!?  
*Une recette éprouvée contre l'attaque de minorité: Mettre un cavalier en c4 protégé par les 2 pions b5 et d5 et foin de la faiblesse en c6...*  
20. ♖a1! ♙b7 21. axb5 cxb5  
21... axb5 22. ♖xa8 ♙xa8 23. ♖a1 ♙b7 24. ♖a7 ♗d6 25. ♗e5!?→ f6 26. ♗g4  
22. ♗xb7 ♖xb7 23. ♖c5!? f6  
23... ♗e6 24. ♖c6 ♖xc6 25. ♖xc6 ♗8c7 26. ♗g5! ♖a7 27. ♗xe6 fxe6 28. ♖ac1 ♖f7 29. g4±  
24. ♙b1 ♖f7 25. ♙a2 ♖d7 26. e4 ♗c7 27. ♖xc7!  
*Je n'ai trouvé que cette transition dans une finale supérieure.*  
27... ♖xc7  
27... ♖xc7? est puni par 28. ♖xc7 ♖xc7 29. ♙xd5+-  
28. ♙xd5+ ♖xd5 29. exd5 ♖d7 30. ♖c5± ♖aa7  
30... ♗b7?! 31. ♖xb5  
31. g4 h6 32. ♗f1 ♗g7 33. ♗e2 ♗f7 34.

♗d3 ♗d6 35. ♖c6 a5?!  
35... ♗c4 36. ♖cxa6 ♖xa6 37. ♖xa6 ♖xd5 38. ♖a7+ ♗g8 39. ♖b7±  
36. bxa5 ♗c4 37. ♖c5 ♗b6?  
38. axb6! ♖xa1 39. ♖c7 ♖xc7 40. bxc7 40. bxc7 ♖c1 41. d6+- [1:0]

EST-INDIENNE  
CANIVET Christophe  
DECOSSE Jean-Fabien

1. e4 c6 2. c4 g6 3. ♗c3 ♙g7 4. d4 d6 5. ♙g5?! ♖b6 6. ♖d2?  
6. ♗ge2 ♖xb2?! 7. ♖b1 ♖a3 8. ♗a4 et la dame noire a des problèmes.  
6... ♖xd4 7. ♗f3 ♖xd2+ 8. ♙xd2 ♗d7 9. b4 a5 10. b5 ♗c5 11. ♖d1 ♗f6  
11... ♙g4!  
12. e5 ♗fe4 13. ♗xe4 ♗xe4 14. exd6 ♗xd2 14... ♗xd6; 14... exd6  
15. ♗xd2 ♙c3 16. ♙e2 exd6 17. O-O f5 18. bxc6 bxc6 19. ♙f3 ♗d7 20. ♗b3 ♗c7 21. ♖d3 ♙f6 22. ♖fd1 ♖d8 23. ♗d4 ♙xd4 24. ♖xd4 ♙a6 25. c5 d5 26. ♖e1 ♖e8 27. ♖dd1 ♙c4 28. a3 ♖ab8 29. h3 ♗d7 30. g4 ♖xe1+ 31. ♖xe1 ♖b3 32. ♖e3 ♖b5 33. gxf5 gxf5 34. ♙h5 ♖xc5 35. ♙e8+ ♗d6 36. ♖g3 ♗e7 37. ♙h5 ♗f6 38. ♖g8 d4 39. ♖f8+ ♗g5 40. ♙f7 ♙xf7 41. ♖xf7 d3 42. ♖d7 ♖d5 43. ♖xd5 cxd5 44. ♗f1 ♗f4 [0:1]

## EPILOGUE des EPILOGUES

Ramonville monte en NIII. Mais Tarbes a fait appel. La commission FFE des recours se réunira en Juin. Il semble probable qu'elle suivra la décision de la CT en ce qui concerne les résultats de Tarbes. Mais si elle la désavoue? Alors, rendez-vous au prochain épisode du feuilleton. Nous entrerions alors dans la science fiction échiquéenne. Un nouveau genre littéraire à creuser.

En cas de repêchage d'une équipe pour la Nationale III, c'est Montauban qui montera. Il est deuxième de son groupe, et rien ne peut changer. Mais si Montauban, pour des raisons diverses devrait renoncer à monter (cas de figure peu vraisemblable étant donné la motivation de cette équipe), alors la ligue n'aurait plus aucun "montant" en NIII. Le promu serait pris dans une autre ligue.

**Dans le cas où nous aurions un deuxième promu en NIII**

Tournefeuille-2 se maintiendra en N4; Luchon se maintiendra en Régionale 1.

**Si nous n'avons aucun repêché pour la NIII,**

alors les deux derniers des groupes de N4 et REG 1 descendront dans le niveau inférieur.

# NATIONALE I

## POULE BASSE

CEIT	R8	DEAUVILLE	CAPPELLE LA GRANDE	R9	CEIT
OUAKHIR Mehdi 2248	0 - 1	m KASPAROV Sergeï 2461	g WINANTS Luc 2535	X - X	VAN ELST Andreas 2245
HOUSIEAUX David 2339	0 - 1	m TIRARD Hugo 2444	m CARLIER Bruno 2409	1 - 0	HOUSIEAUX David 2339
VAN ELST Andreas 2245	1 - 0	m GODARD Maxence 2351	m VANDEVOORT Pat. 2385	1 - 0	BRETHES Francois 2161
HEINIS Vincent 2174	0 - 1	m COLIN Vincent 2368	f JOSSIEN Arnaud 2317	1 - 0	HEINIS Vincent 2174
BRETHES Francois 2161	0 - 1	gf HOUSKA Jovanka 2334	HAREUX Hubert 2259	X - X	OUAKHIR Mehdi 2248
BENMESBAH Natacha 2113	0 - 1	f COURSAGET Nicolas 2325	COUCHE Didier 2095	0 - 1	BENMESBAH Natacha 2113
	F - 1	CANONNE Antoine 2075	JOSSIEN Remy 2181	0 - 1	CWIEK Loic 2024
	F - 1	BASIC Bosko 2090	GOUVART Stephane 2028	1 - F	
	F - 1	ff FRUTEAU Sabine 2125	HUSSON Cybele 2073	1 - F	
	1 - 6			5 - 2	
CEIT	R10	LILLE	BESANÇON TPG	R11	CEIT
VAN ELST Andreas 2245	0 - 1	f FROEYMAN Helmut 2334	g LUTHER Thomas 2524	1 - 0	HOUSIEAUX David 2339
HOUSIEAUX David 2339	1 - 0	m GHARAMIAN Tigran 2420	m CHERNUSCHEVICH 2533	1 - 0	VAN ELST Andreas 2245
OUAKHIR Mehdi 2248	0 - 1	MUNSCHI Serge 2306	f BARDEL Stephane 2277	X - X	OUAKHIR Mehdi 2248
BRETHES Francois 2161	1 - 0	JULVE Philippe 2261	m SERMIER Guillaume 2373	X - X	BENMESBAH Natacha 2113
HEINIS Vincent 2174	1 - 0	f BOUHALLEL Rab 2320	NAUDIER Serge 2256	X - X	HEINIS Vincent 2174
BENMESBAH Natacha 2113	0 - 1	f LACROSSE Marc 2289	SONNET Jean-Pierre 2086	X - X	BRETHES Francois 2161
CWIEK Loic 2024	X - X	SCHMITT Andre 2286	GONCALVES Laurent 2114	1 - F	
	F - 1	LEBRET Jean-Michel 2236	SERMIER Alain 2167	1 - F	
	F - 1	ff DEWITTE Catherine 1974	HISLEUR Gaelle 1945		
	3 - 5			4 - 0	

La troisième et dernière phase de NI s'est jouée sur 4 rencontres les 4; 5; 6; 7 mai à Lille.

Le Ceit jouait en poule basse et tentait de se maintenir en NI. Il partait avec un assez fort handicap puisque il était 13<sup>ème</sup>, c'est à dire 5<sup>ème</sup> de la poule basse. Mais le déplacement à Lille a été très difficile. D'une part pour réunir une équipe compétitive, d'autre part d'un point de vue financier. Une demi-semaine à l'autre bout de la France, c'est ruineux pour les finances d'un club. Le CEIT jouait avec six ou sept joueurs. Fatal pour le maintien. Et de fait, le CEIT termine septième de la poule basse. Il est donc relégué en NII.

A noter que l'autre représentant du Sud-Ouest dans cette compétition: Bordeaux-Echecs termine huitième et dernier de la poule basse. Lui aussi avait amené une équipe incomplète.

**BRETHES Francois 2161**  
**HOUSKA Joranka GMF 2334**

1. d4 d5 2. ♖f3 c6 3. c4 ♘f6 4. e3 ♙f5 5. ♗b3 ♗b6 6. ♘c3 e6 7. ♙e2 ♙e7 8. c5 ♗c7 9. ♙e5 ♘bd7 10. f4 ♙xe5 11. fxe5 ♘d7 12.

♙d1 f6 13. exf6 ♙xf6 14. O-O O-O 15. b4 ♙g6 16. ♙d3 ♙xd3 17. ♗xd3 a5 18. b5 e5 19. bxc6 bxc6 20. ♙d2 ♗d8 21. ♙ab1 ♗e7 22. ♘a4 ♙f7 23. ♙b7 ♙af8 24. ♙bb1 ♗e6 25. ♘b6 ♗g4 26. h3 ♗g3 27. ♘xd7 ♙xd7 28. ♗f5 ♙e7 29. ♙f3 ♗h4 30. ♙e1 ♗h6 31. ♙g3 ♙ef7 32. ♗e6 ♗g6 33. ♙b7 e4 34. ♙xf7 ♗xf7 35. ♗xf7+ ♙xf7 36. ♙f2 ♙b7 37. ♙f4 ♘f7 38. g4 h6 39. ♘g2 ♘e6 40. ♘g3 ♙b1 41. ♙e2 a4 42. ♘g2 a3 43. ♙g3 ♘d7 44. ♘f2 ♘c8 45. ♙e1 ♙b2+ 46. ♙e2 ♘b7 47. ♘e1 ♙g5 48. ♘d1 ♙b1+ 49. ♘c2 ♙h1 50. ♙e5 ♙xh3 51. ♙f2 ♙f3 52. ♙xf3 exf3 53. ♘d3 f2 54. ♘e2 ♙xe3 55. ♙xg7 ♘a6 [0:1]

**VAN ELST Andreas 2245**  
**GODARD Maxence MI 2351**

1. d4 ♘f6 2. c4 e6 3. ♘c3 ♙b4 4. a3 ♙xc3+ 5. bxc3 c5 6. e3 ♘c6 7. ♙d3 O-O 8. ♘e2 d6 9. e4 e5 10. d5 ♘a5 11. O-O ♘d7 12. ♘g3 ♘b6 13. f4 ♘bxc4 14. f5 f6 15. ♘h5 ♘b6 16. ♙f3 ♙f7 17. ♙g3 ♘h8 18. ♗g4 ♗f8 19. ♗h4 ♘b3 20. ♘xg7 ♘xc1 21. ♘e6 ♙xe6 22. fxe6 ♙g7 23. ♙xc1 ♙xg3 24. ♗xg3 ♗g7 25. ♗f2 ♙f8 26. ♙f1 f5 27. ♗h4 f4 28. ♙e2 ♙g8 29. ♙f2 ♘c8 30. ♙h5 ♗g5 31. ♗xg5 ♙xg5 32. ♙e8 ♙g8 33. ♙f7 ♙d8 34. ♙b2 b6 35. a4 ♘e7 36. a5 ♙b8 37. axb6 axb6 38. c4 ♘g7 39. ♙a2 ♘c8 40. ♙e8 ♘f6 41. ♙d7 ♘e7 42. ♙a7 ♙g8 43. ♘f2 h5 44. ♙b5 h4 45. ♙d7 ♙a8 46. ♙xd6 ♙a2+ 47.

♘f3 ♘g5 48. ♙d7 ♘g6 49. ♙g7 ♙a3+ 50. ♘e2 ♙a2+ 51. ♘d3 ♙a3+ 52. ♘c2 ♙a8 53. e7 ♘f6 54. e8=♗ ♙xe8 55. ♙xg6+ [1:0]

**WINANTS Luc GMI 2535**  
**VAN ELST Andreas 2245**

1. d4 ♘f6 2. ♙g5 e6 3. e3 ♙e7 4. c4 b6 5. ♘c3 ♙b7 6. ♗c2 d6 7. ♘f3 ♘bd7 8. ♙d1 h6 9. ♙xf6 ♙xf6 10. d5 O-O 11. ♙e2 ♙xc3+ 12. ♗xc3 ♗f6 13. ♗c2 ♘e5 14. O-O ♘f3+ 15. ♙xf3 e5 16. b4 a5 17. a3 axb4 18. axb4 ♙a3 19. ♗b2 ♙fa8 20. ♙a1 ♙xa1 21. ♙xa1 ♙xa1+ 22. ♗xa1 ♗d8 23. e4 ♘f8 24. ♙g4 ♘e7 25. f4 f6 26. ♗a7 ♙c8 27. ♙xc8 ♙xc8 28. f5 ♗d7 29. ♘f2 ♘f7 30. ♗b8 ♙a4 31. ♗xc7+ ♘g8 [½:½]

**VAN ELST Andreas 2245**  
**FROEYMAN Helmut 2334**

1. d4 f5 2. ♘c3 d5 3. ♙f4 ♘f6 4. e3 e6 5. ♘f3 ♙d6 6. ♙d3 ♘c6 7. O-O O-O 8. ♘e2 ♘b4 9. c4 b6 10. cxd5 ♘xd3 11. ♗xd3 ♘xd5 12. ♙g3 ♙b7 13. ♘e5 ♗e7 14. a3 g5 15. ♗d2 ♗g7 16. f3 ♙ad8 17. ♘d3 f4 18. exf4 gxf4 19. ♙f2 ♘h8 20. ♘h1 ♙f5 21. ♘c3 ♙g8 22. ♘e1 ♘e3 23. ♙xe3 fxe3 24. ♗e2 ♙h5 25. f4 ♗h6 26. ♘f3 ♙xf3 27. gxf3 ♙xf4 [0:1]

## PARTIE DE CHEVET

A l'identique de beaucoup de personnes qui ont un livre de chevet, dont ils relisent quelques pages les nuits d'insomnie, beaucoup de joueurs d'échecs

ont une partie qui leur tient à cœur, qui les a marqués depuis le début de leur "carrière" et qu'ils se rejouent sans doute de temps en temps. On peut les appeler "parties de chevet".

Chacun selon son tempérament, son style choisira une partie positionnelle, au déroulement peu spectaculaire mais d'une

logique et d'une construction implacable. D'autres, sans doute plus nombreux choisiront une partie spectaculaire à sacrifices. D'autres une partie où se mélangent plusieurs styles. Le choix est vaste, il y en a pour tous les goûts.

Dans une conversation publiée sur le site du Nao-Chess, **Joël Lautier**, nouveau

vice-Président de la fédération nous parle de sa partie "fétiche" celle qui lui a peut-être donné la révélation de la beauté des échecs, comme la contemplation d'un tableau de Monet a dû donner le goût de la peinture à beaucoup de monde, ou la lecture à haute voix de "Une saison en enfer" a du aussi donner le goût de la littérature et spécialement de la poésie à beaucoup de gens. Et tout cela fait qu'un homme est un homme, un être accessible à l'émotion, et même à la transcendance.

### Il s'agit de la partie

**Polugaevsky / Nezhmetdinov**  
jouée dans les années cinquante.

**Voici cette partie avec les commentaires**  
(pas d'analyse!) de Joël Lautier

1. d4 ♖f6 2. c4 d6 3. ♘c3 e5

*Polugaevsky a choisi d'ouvrir avec une "vieille indienne"*

4. e4 exd4 5. ♗xd4 ♘c6 6. ♗d2 g6 7. b3 ♙g7 8. ♙b2 O-O

*A ce stade, les blancs dominent le centre,*

*mais les noirs bénéficient d'une importante compensation: leur avance de développement. Les voila prêts pour l'attaque!*

9. ♙d3 ♗g4 10. ♘ge2 ♗h4 11. ♘g3 ♘ge5 12. O-O ♙f5 13. ♙f3 ♙h6 14. ♗d1 ♙f4 15. ♘ge2 g5 16. ♘d5 g4

*Nous sommes à un moment critique. Les noirs ont brûlé les ponts. Leur but nettement affiché est l'attaque, le plus vite possible. Et l'attaque en force!*

17. g3 f×g3 18. h×g3 ♗h3

*Remarque: dans cette partie, les noirs ne reviennent jamais en arrière. Toujours de l'avant!*

19. ♙f4 ♙e6

*Ce coup est capital dans le déroulement de l'attaque. Les noirs font communiquer les tours, menacent d'échanger le cavalier "d5", meilleur défenseur blanc, tout en sacrifiant du matériel que les blancs ne peuvent pas prendre: le cavalier e5, le pion c7.....*

20. ♙c2 ♗f7 21. ♘f2 ♗h2+ 22. ♘e3 ♙xd5

23. cxd5 ♘b4 24. ♙h1

24... ♗xf4!!

*Et voila le coup phare qui fait entrer la partie dans l'histoire! A présent, nous allons*

*suivre les coups d'une partie spectaculaire: la traversée de l'échiquier par le roi blanc avec les noirs à ses trousses qui le harcèlent sans répit tout le long de la diagonale "h1-a8"*

25. ♗xh2 ♗f3+ 26. ♙d4 ♙g7!

*Le fou retourne sur la grande diagonale pour y continuer le même travail ravageur que celui effectué sur la diagonale "c1-h6"*

27. a4

*Pour empêcher b4 qui serait suivi d'un mat par Cec6*

27... c5+ 28. dxc6 bxc6 29. ♙d3 ♘exd3+

30. ♙c4 d5+ 31. exd5 cxd5+ 32. ♙b5 ♗b8+

33. ♙a5 ♘c6+

*Et voila le travail! Avec au prochain coup, non pas un mat possible, mais **TROIS!** [0:1]*

**J'invite les lecteurs qui ont une tendresse particulière pour une (ou plusieurs) partie de me l'adresser, accompagnée de leurs propres commentaires. Elles seront publiées dans ce bulletin tout au long de l'année. Merci d'avance. GR**

## FIGEAC

Le traditionnel tournoi de Figeac dénommé "Gabriel et Marie" s'est joué le dimanche 10 avril 2005. Malheureusement, ce tournoi est resté



**Henri LUIS, organisateur en chef**

confidentiel: aucune publicité, aucune annonce. Nous avons simplement lu quelques mots sur le forum, postés par quelques candidats participants, qui du

reste n'ont pas participé, s'étonnant de l'absence de prix distribués. Ce n'est pas un tournoi pour les chasseurs de prime, aux dires de son organisateur **Henri Luis**. C'est un tournoi familial avec récompenses en nature et bonne humeur en prime. Et puis, la principale récompense n'est-elle pas une petite balade dans cette magnifique ville de Figeac, une des plus belles cités de France, je n'exagère pas. Le Lot est une terre de magnifique villages, et parmi eux, Rocamadour, la merveille ! Dans le "Gabriel", tournoi réservé aux adultes, le MI "alsacien" Emmanuel Bricard venu en ami, a passé une bonne journée à Figeac. Dans cette liste, une surprise: la réapparition après une bonne dizaine d'années de silence, de Frédéric Holweck, ancien pilier du défunt club de Decazeville, ancien prétendant au titre de champion de MPYR juniors, du temps où plusieurs juniors disputaient cette compétition. C'était à Condom, si mes souvenirs sont bons.

Figeac s'étant qualifié pour la régionale1, verrons-nous Frédéric Holweck intégrer cette équipe ? Ce serait sans doute un sérieux et sympathique renfort.

A la troisième place, nous voyons Roger Quoirin, éternel "créateur" du club de Villefranche de Rouergue, toujours en gestation.

Jack Nicodème, le président de Gaillac vient lui aussi pour participer, donnant ainsi l'exemple à ses jeunes troupes. Ce tout nouveau club se prépare à intégrer le championnat de régionale 2. Ce sera pour la saison prochaine sans doute.

Bien sûr, les voisins de Cahors, ainsi que quelques albigeois, étaient venus en force encourager et soutenir leurs collègues de Figeac. Un bon point pour la solidarité départementale et régionale.

Le tournoi jeunes dénommé "Marie" a réuni 15 impétrants. De la bonne graine pour les échecs lotois; espérons-le

TOURNOI "GABRIEL"					
1	BRICARD Emmanuel	2320	ALS	7	
2	BELVISI Ivano	2099		6	2229
3	QUOIRIN Roger	1499		5	1789
4	VAN STEENBERGEN	1620	MPY	5	1757
5	DERVIEUX Domi	1990	MPY	4,5	1848
6	HOLWECK Frederic	1699		4,5	1809
7	FABRE Philippe	1730	MPY	4,5	1707
8	THAMIER Stephan	1650	MPY	4,5	1730
9	AUGE Jean	1690	MPY	4	1770
10	FOREST Eric	1700	MPY	4	1669

11	OBERLE Jean	1660	AUV	4	1678
12	CANIVET Christophe	1990	MPY	4	1601
13	ROUQUAL Guy	1550	MPY	4	1582
14	HEGRAY Romain	1420	MPY	4	1586
15	VIGNY Franck	1499	AUV	4	1512
16	BRONNER Daniel	1590	ALS	3,5	1748
17	PAILLARD Jean	1499		3,5	1633
18	MALVEZIN Florian	1299		3	1512
19	DE BARALLE Michel	1650	MPY	3	1419
20	DESQUINES Charles	1350	MPY	3	1478
21	SOLAR Bruno	1199	MPY	3	1420

22	GRANDPERRET Be	1199	MPY	3	1365
23	NICODEME Jack	1499	MPY	3	1303
24	BONAL Jean-Fr	1499		3	1231
25	HEGRAY Charlie	1290	MPY	2,5	1542
26	AUZET Jacques	1620	AUV	2,5	1186
27	GAMBINI Bernard	1499	AUV	2,5	1180
28	MONTAGNE Thierry	1430	MPY	2	1039
29	JOLY Francoise	1299	MPY	2	1132
30	BAILLY Christian	1099		1,5	1061
31	ANDRE Yves	1140	MPY	1	1000
32	MESSERSCHMITT J-P	1299	MPY	1	1000



TOURNOI "MARIE"					
1	LAURENS Jeremy	1340	BenM	6	1451
2	THOMAS Thibault	1199	BenM	5	1317
3	BAILLY Theo	1009	PouM	5	1301
4	SERGENT Julien	1009	PouM	4,5	1238
5	RENARD Brice	1009	PpoM	4	1168

6	VADES Steeve	1199	BenM	4	1134
7	LUIS Esteban	1099	PupM	3,5	1109
8	DELCROS Nicolas	1009	PouM	3	1104
9	DAIX Emilie	1099	PupF	3	1083
10	DIACONO Lily	1199	BenF	3	1093
11	HAMEZA Elahzary	1199	BenM	2,5	1000

12	LUIS Jordan	1199	BenM	2,5	1000
13	LAURENS Maxime	1009	PouM	2	1000
14	SAINTE-MARIE Loic	1009	PouM	1	1000
15	DELCROS Gabriel	1009	PupM	0	

## MATERIEL

**Hervé LAPLAZE, Chargé du matériel de la ligue communique**

### REGLES ELEMENTAIRES A RESPECTER

Les clubs utilisant le matériel de la ligue doivent reconditionner les jeux dans leurs sachets. Ce travail n'est pas celui du responsable du matériel, même s'il l'a bien souvent effectué. Les pièces ne doivent pas être "larguées" n'importe comment dans les grands sacs, (bien souvent de 50 à 80 pièces).

Les pendules électroniques sont toujours fournies avec les piles. Si l'une d'elles ne fonctionne pas, il suffit en général de changer les piles: 4 par pendule.

Il arrive qu'une pendule ne fonctionne pas tout en restant allumée. Il suffit parfois d'enlever puis de remettre les piles pour un retour à un fonctionnement normal (faux contact).

Les pendules me sont retournées assez fréquemment allumées. Merci de penser à les éteindre. Nous en sommes cette année à près de 100 euros d'achat de piles...

Enfin, je rappelle que lors de toute transmission de matériel d'un club à un autre, ou à un CDJE, ce transfert doit m'être **IMPÉRATIVEMENT** et **IMMEDIATEMENT** signalé.

Tel = 05 61 91 45 27.

Faute de respecter ces règles, ainsi que je l'ai indiqué lors de l'Assemblée de la ligue du 19/03/2005, je cesserai de m'occuper à la fin de la saison du matériel de la ligue.

## CHAMPIONNAT DE FRANCE DE CALVI

La ligue Midi-Pyrénées présentait **21** joueurs dans les compétitions officielles et **2** dans l'open B, soit 23 joueurs en tout. Sur les 14 catégories de jeunes, nous n'avons aucun représentant dans 2 catégories: Benjamins F; Petits- Poussins F.

**Voici le tableau qui donne les résultats de nos représentants**

JUNIORS MIXTES 49 joueurs						
FAURE Nicolas	RAMONVILLE	2008	4,5	2110	23	+11,86
GALBY Vassili	RAMONVILLE	1946	4,5	2003	27	+6,73
CWIEK Loïc	CEIT	2024	4,5	1910	29	-10,49
JUNIORS FILLES 10 joueuses						
BENMESBAH Sarah	CEIT	1776	3	1776	7	1792/7
CADETS MIXTES 86 joueurs						
BOUHANA Paul-Alex	CEIT	1994	4,5	2069	41	+6,33
DUBOIS Jérémy	RISCLE	1640	3,5	1619	68	0
CADETS FILLES 25 joueuses						
BOLON Karelle	RAMONVILLE	2042	7,5	2228	1	+15,34
MINILES MIXTES 77 joueurs						
BRETHES François	CEIT	2161	7	2239	3	+3,27
PINAULT Ronan	TOURNEFEUILLE	1940	4,5	1839	39	0
MINIMES FILLES 43 JOUEUSES						
BENMESBAH Natacha	CEIT	2113	6,5	2068	4	-8,26
CWIEK Perrine	TOURNEFEUILLE	1690	5	1820	14	1842/4
BENJAMINS MIXTES 86 joueurs						

BERTHELOT Nathan	CONDOM	1660	4,5	1755	50
LABAT Jory	VIC BIGORRE	1650	3	1572	76
RIGAL Samy	CEIT	1730	3	1593	78
PUPILLES MIXTES 84 joueurs					
TOULLEC Renan	CEIT	1660	4,5	1718	37
PUPILLES FILLES 57 joueuses					
PINAULT Maylis	TOURNEFEUILLE	1370	5	1510	19
POUSSINS MIXTES 74 joueurs					
JOUANNEAU Armand	CEIT	1350	4,5	1419	43
ROQUES Olivier	CASTEL /M	1210	4,5	1403	45
BERNARD Christophe	RISCLE	1009	2	1123	72
POUSSINS FILLES 56 joueuses					
VERWAERDE Jolanthe	FOIX	1280	4	1237	31
PETITS POUSS M 54 joueurs					
BUFFALAN Theo	RISCLE	1009	4,5	1319	26
OPEN B 86 joueurs					
LABAT Axel	VIC BIGORRE	1360	6		18
JOANNEAU Gatién	CEIT	1009	4		57



La célèbre forteresse de Calvi

Quelques belles satisfactions dans ce championnat. En premier lieu, le résultat de Karelle Bolon qui est championne de France des Cadettes. A quand remonte un titre de champion de France des jeunes pour notre ligue ? Je ne sais pas. Certes, Karelle Bolon n'a pas été formée chez nous. Elle arrive de la Réunion. Mais, depuis deux ans qu'elle a repris la compétition au club de Ramonville, elle semble partie pour une deuxième carrière. Dans une vie antérieure, elle a déjà été championne de France dans les catégories inférieures. Un joli résultat aussi pour François Brethes qui termine deuxième de sa catégorie des minimes. Il s'en est fallu de peu d'ailleurs pour qu'il finisse deuxième. Mais François est un habitué du championnat de France qu'il joue depuis de nombreuses années. Malgré son jeune âge, voilà un joueur avec pas mal de "bouteille". Natacha Benmesbah en catégorie minimes filles a un peu déçu. Il semble que sa préparation n'était pas des plus pointues pour

ce championnat. Elle a perdu deux parties, et il faut reconnaître qu'elle en a gagné une ou deux après des ouvertures assez faibles grâce à son redoutable sens tactique.

Les trois joueurs cités joueront le championnat des jeunes de Belfort puisque Natacha s'est qualifiée au tournoi de Pau destiné à repêcher certains joueurs. Un beau tournoi également pour Perrine Cwiek en minimes filles.

Paul-Alex Bouhana après un début brillant s'est un peu effondré vers la fin. Mais il est un habitué de ce genre de parcours dans les tournois. Il a cependant réalisé une belle perf.

Dans la catégorie des pupilles, le Condomois Nathan Berthelot a fait un joli score après un début assez laborieux. Il confirme ses excellentes dispositions qu'il a manifestées au récent tournoi de Tarbes où il a terminé deuxième du "Blavignac". Voilà de la bonne graine pour le club de Condom, et une relève assurée. Pourvu qu'il persévère!

Quelques déceptions, en particulier Samy Rigal qui me paraît très irrégulier. Il vaut beaucoup plus que son classement, c'est indéniable.

Loïc Cwiek a lui aussi été un peu décevant. Mais dans sa catégorie des juniors, il se heurtait à une concurrence terrible.

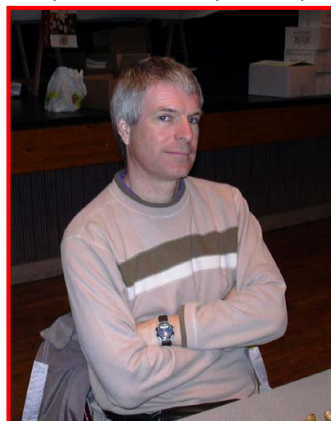
## CASTELSARRASIN

Le 24 avril, c'était le 10<sup>ème</sup> tournoi de Castelsarrasin. Et pour cette dixième édition, le tournoi a franchi un palier: il est passé d'une fréquentation d'environ 80 joueurs les années précédentes à 110 ! Une belle récompense et un bel encouragement pour les organisateurs. Il est vrai que ce tournoi est de loin le mieux doté en prix de tous les tournois régionaux. Je pense même qu'il y a très peu de tournoi de parties rapides dans l'hexagone qui peuvent distribuer ainsi plus de 3000 euros de prix. A noter la présence de trois GMI, ce qui est devenu très rare chez nous. Sans surprise, tous les GMI et le Mf argentin Mela se retrouvent aux premières places. Et qui voyons-nous dans ce peloton des premiers ? le sympathique Dominique Laurain, soi-même ! Sans doute, son récent séjour en Irlande où il a participé à un grand tournoi lui a donné la pêche pour briller ici à Castel. Je ferai cependant une petite critique concernant les prix. le nombre de prix du classement général est limité à 5, alors que nous avons une profusion de prix dans les autres catégories, et des prix élevés! N'est-ce pas un peu déséquilibré?

Nous avons vu arriver une "charretée" de joueurs catalans qui venait de Barcelone. Aller retour Barcelone-Castelsarrasin dans la journée, 900 km en tout pour jouer un tournoi rapide, c'est fou! Il faut croire que la réputation du tournoi dépasse maintenant les frontières. Cette délégation espagnole, au demeurant des plus sympathiques, comprenait 2 jolies joueuses dont l'une a remporté le prix féminin. Et c'est ainsi que Castel nous fabrique l'Europe des échecs. C'est donc le montpelliérain Eric Prié qui l'emporte au départage. Il était particulièrement en forme ce jour-là puisqu'il gagne sa partie contre son camarade de club Glenn Flear. Celui-ci, parvint à contrer difficilement (il faillit perdre au temps) le gambit benkö de Daniel Grégory. En effet, Pipo, manie cette variante comme un maître (régional) ! Mais c'est quand même insuffisant contre un GMI. Romain Lacroix finit à une magnifique 8<sup>ème</sup> place, il est évidemment premier du club et premier départemental. Pas très loin, arrive Pierre Forestié, talentueux junior montalbanais mais qui, depuis un an, a un peu délaissé les échecs. Etudes obligent. A quelques courtes encablures surgit Benji de Condom. Les études difficiles que ces deux joueurs ont entreprises ne les empêchent pas de venir jouer les premiers rôles de temps en temps dans les compétitions. Preuve, une fois de plus que échecs et études ne sont pas incompatibles comme je l'ai souvent écrit. Tout est dans l'organisation!

Je ne terminerai pas cette petite chronique sans parler de l'arbitre. C'était, comme d'habitude l'armagnacais Jean-Marc Mesples, toujours rapide et efficace. La cérémonie de distribution des prix se fit en présence de plusieurs représentants de la municipalité, maire en tête. Il faut dire que la municipalité de Castel finance environ la moitié du budget du tournoi. Et tout cela grâce à l'entregent de l'organisateur en chef Jean-Pierre Castro. Comme chaque année, nous eûmes la visite de l'écrivain **Georges Lacarrière** qui est à l'origine de la création du club. Vous lirez une chronique échiquéenne qu'il nous prépare dans un prochain bulletin de la ligue.

**Classement des 60 premiers sur 110**



De haut en bas:  
la partie Prié – Flear  
JP Castro et les "municipaux"  
Georges Lacarrière et JP Castro  
Vladimir Lazarev  
A gauche: Glenn Flear, le gentleman.



1	g PRIE Eric	2380	6	2542
2	f MELA Benjamin	2304	6	2511
3	g LAZAREV Vladimir	2510	6	
4	g FLEAR Glenn C.	2310	6	2326
5	LAURAIN Dominique	1940	6	2194
6	ROUSSELLE Stéphane	2030	5,5	2364
7	RANDAZZO Adrian	2271	5,5	
8	LACROIX Romain	1970	5,5	2310
9	IGLESIAS Jorge	2351	5,5	
10	FORESTIE Pierre	2190	5,5	
11	DALLOZ Jean-Michel	2040	5	2167
12	GREGORY Daniel	2030	5	2181
13	LEMOINE Benoit	2130	5	2106
14	BAUMANN Benjamin	2030	5	2109
15	ROUVERET Philippe	2020	5	2100
16	COLAS Philippe	1970	5	1988
17	BOUTHIER Jacques	1900	5	1939
18	VITROU Jonathan	1920	5	1969
19	GILLIS Stephane	1940	5	2068
20	CONSTANTIN David	2250	4,5	1856

21	RIVIERE Frederic	1660	4,5	1958
22	SEGUELONG Patrick	1860	4,5	1945
23	CANIVET Christophe	1800	4,5	1959
24	LASSABE Nicolas	1940	4,5	2034
25	COHEN Loic	2090	4,5	1815
26	FAVAREL Alexis	1800	4,5	2096
27	DE BIASI Robert	1780	4,5	1815
28	KUZEV Jordan	2340	4	
29	HAMON Erwan	1800	4	1849
30	NOUGAYREDE Jean-L.	1840	4	1924
31	CRUZEL Thierry	1830	4	1790
32	PAU Olga	1877	4	1851
33	PANTIOUKHINE Slava	1890	4	1786
34	LAFFONT Jean-Christ.	1540	4	2140
35	CEBOLLERO Daniel	1820	4	1762
36	PIEUR Axel	1680	4	1644
37	FABRE Philippe	1680	4	1810
38	QUIDEAU Patrice	1650	4	1640
39	VAINGUER Guillaume	1780	4	1706
40	SANGOI Jean-Jacques	1790	4	1826

41	AUGE Jean	1690	4	1765
42	FOREST Eric	1860	4	1612
43	DELPY Pierre	1770	4	1621
44	DEVICCHI Jorge	1700	4	1728
45	NOEL Nicolas	1600	4	1820
46	ROUQUAL Guy	1610	4	1792
47	PASTORELLI Loic	1770	4	1653
48	TILLOL Jean-Claude	1650	4	1772
49	HADDAB Roland	1600	4	1695
50	FIGUIER Erik	1350	4	1613
51	DOS SANTOS Pascal	1840	3,5	1836
52	POKEE Anne-Josephe	1970	3,5	1611
53	MOREAU Philippe	1750	3,5	1675
54	RAVON Michel	1590	3,5	1943
55	BOUGOUIN Blaise	1690	3,5	1531
56	MONTREUILLE Pierre	1650	3,5	1594
57	ADIBA Jean-Claude	1560	3,5	1654
58	HOELTZEL Guillaume	1490	3,5	1658
59	KUZEV Francine	1660	3	1738
60	BEURAIN Louis	2040	3	1616

## Karelle BOLON



**Karelle BOLON** qui joue depuis un an au club de Ramonville, où son camarade de club et entraîneur est Michel Bedos, vient de remporter le titre de Championne de France des cadettes à Calvi. Karelle qui est originaire de l'île de la Réunion- elle est née à St Paul- s'est installée en Métropole avec sa mère il y a quelques années. C'est un retour sur le podium des championnats de France. Alors qu'elle jouait pour la ligue réunionnaise au club de l'Etang salé, elle a décroché trois titres de championne de France: en pupillettes à Hyères et Montluçon; en benjamines à Pau. Karelle vient d'avoir 18 ans depuis le mois de mars. Elle est étudiante en droit à Toulouse. Sa carrière échiquéenne a commencé alors qu'elle avait 5 ans et demi et s'est poursuivie au cercle de l'Etang Salé. C'est là qu'elle a pris goût aux échecs et qu'elle a acquis cette force de caractère et ce calme qui lui ont permis dans ce championnat de Calvi de battre dans des blitz de départage la seconde Caroline

Cochet. Grâce à son titre, elle devient titulaire de l'équipe de France des jeunes. Cet été, elle participera aux championnats du monde de Belfort et aux championnats d'Europe en Serbie.

Sera-t-elle un jour joueuse professionnelle ? Elle-même n'y croit pas. Ses études de droit avant tout. Mais elle restera sans doute toujours une joueuse d'échecs qui continuera à tenir un rang élevé dans la hiérarchie féminine et à jouer de belles parties pour notre plus grand plaisir.

**[Rédigé d'après un long article paru dans le journal "Le Quotidien de la Réunion"**

**qui a célébré comme il se doit la performance de l'enfant du pays].**

**Voici une communication de son entraîneur Michel Bedos**

D'après ce que j'ai vu, en ayant pas mal travaillé avec elle avant et pendant le championnat, elle était extrêmement motivée durant les 3 mois avant Calvi. Elle m'a emprunté pas mal de livres et était curieuse de nouveaux systèmes d'ouvertures qu'elle choisissait d'apprendre non pas "par coeur" mais à partir de plans et de structures de milieu de jeu qui lui convenaient. Elle a d'ailleurs une "touche" assez originale en milieu de partie avec des plans parfois peu orthodoxes mais généralement bien conçus qu'elle a finalement "gachés" parfois à cause de la pression du temps (voir sa partie contre Emilie Marchadour). Ses problèmes avec la pendule sont d'ailleurs la seule ombre au tableau technique d'une championne. Elle a en effet une bonne compréhension des ouvertures et des plans qui leur sont liés (même lorsqu'elle les apprend au dernier moment pour des raisons de changements tactiques!). Elle est assez forte dans le domaine combinatoire et est capable de

s'embarquer dans des suites aiguës en les ayant calculées assez loin. Il suffit de voir sa partie contre une de ses principales rivales Caroline Cochet. Enfin, elle a une bonne compréhension des finales, ce qui joint à une grande capacité de concentration durant une longue période, en fait une adversaire difficile tout le long de la partie. (voir la fin de la partie contre Stéphanie Bermond après une phase d'ouverture où elle avait pêché par optimisme...). Je pense qu'elle a bien vécu ce championnat de France et qu'elle n'a ressenti le "mauvais" stress qu'à l'extrême fin de la compétition.

**Voici quatre de ses parties du Championnat de France de Calvi analysées par Michel Bedos**

**CHOISY Mathilde – BOLON Karelle**

**1. e4 c5 2. ♘f3 a6!?**

*La variante O'Kelly de la défense sicilienne, un oiseau rare que nous avons (un peu) domestiqué le matin même quand nous nous sommes aperçus que Mathilde Choisy pratiquait avec les Noirs la même défense que Karelle (avec une expérience de plusieurs saisons) et qu'elle avait pu suivre en direct sa 4ème ronde avec cette même variante....*

**3. c3!?**

*Une des suites les plus sûres. 3. c4 qui amène généralement la partie dans les eaux piquantes des défenses "hérisson" après 3... e6 4. ♘c3 ♗c7 (4... ♘c6 5. d4 cxd4 6. ♘xd4 ♖f6 7. ♗d3 ♗b4) 5. d4 cxd4 6. ♘xd4;*

*3. d4 cxd4 4. ♘xd4 ♖f6 5. ♘c3 e5! et le cavalier blanc n'a pas accès à sa case naturelle b5 pour exploiter les faiblesses que crée le coup e7-e5 sur la colonne "d" (principalement les cases d6 et d5). 6. ♘b3 (6. ♗de2 ♗c5 7. ♗g3 d6 8. ♗e2 ♗e6) 6... ♗b4 par exemple 7. ♗d3 procure une facile égalité aux Noirs après 7... d5!*

**3... e6**

*3... d5; 3... ♘f6 amènent les Noirs dans des variantes de la sicilienne Alapin (2 c3) où*



l'utilité du coup a6 reste à démontrer.

4. d4 d5 5. e5

5. exd5 exd5 est assez fréquemment joué (voir la partie Kasparov- Topalov .Genève 1996. 1/2 -1/2 par interversion de coups par exemple ).

5... e6d7!?

Une tentative de "rentabiliser" le pion a6 en proposant l'échange du bon fou blanc

6. ♖b3

6. ♔d3 permettrait par exemple 6... cxd4 (6... ♔b5? serait sévèrement contré par 7. ♔xb5+ axb5 8. dxc5! ♔xc5 9. b4 ♔b6 10. ♔a3 gagnant le pion b5. Emmanuel Bricard est tombé dans ce piège voici quelques années.) 7. cxd4 ♔b5 8. ♔xb5+ axb5 9. O-O ♔e7 10. ♖d3 b4 11. ♔g5 ♔bc6 12. ♔bd2 ♖b6 13. ♔b3 h6 14. ♔e3 ♔f5 15. ♔fc1 ♔e7 avec une position relativement peu claire ou la faiblesse du pion b4 est assez difficile à exploiter et semble largement compensée par l'échange du bon fou d'attaque des Blancs contre le "mauvais" fou des Noirs.

6... ♔c6 7. ♔e2

7. ♖xb7? perd la dame après 7... ♔a5!, une autre pointe de a6! Un schéma classique de "piège à dame" à retenir....

7... ♔a5 8. ♖d1 ♖b6 9. O-O ♔c6 10. a3 avec l'idée de pousser b2-b4 et de stabiliser l'aile dame pour mieux profiter de l'avantage d'espace blanc sur l'autre aile.

10... c4!

Avec le retard de développement occasionné par les coups de cavalier et le coup a6, les Noirs sont bien avisés de garder un caractère fermé à la position.

11. ♔bd2 ♔a5

11... f6 est possible également. Mais il est difficile de calculer les conséquences de l'ouverture de la position par 12. b3 cxb3 13. ♔b1

12. ♔e1 ♔e7 13. g4?!

pour contrôler la case f5 mais le prix est, bien entendu, un réel affaiblissement du roque.

13... h5! 14. h3

14. g5 serait certainement puni par 14... ♔f5 15. ♔g4 O-O et les Noirs peuvent à volonté ouvrir l'aile-roi par g7-g6 avec l'initiative.

14. g5 serait un moindre mal mais libérerait également la case f5 pour le cavalier noir.

14... hxg4 15. hxg4 ♔g6 16. ♔g2 ♔e7

Les forces noires se préparent à l'invasion via la colonne "h".

17. f4 O-O 18. ♔f3 ♔h7

18... ♔b3!??

19. f5

désespoir....

19... exf5 20. gxf5 ♔xf5 21. ♔g5 ♔xg5 22. ♔xg5 ♔dh8 23. ♔xf5

Perd la dame mais 23. ♔e3 ♔e4 est terrible également.

23... ♔h1+ 24. ♔f2 ♔xd1 25. ♔xd1 ♔c6 26. ♔g4 ♔b8

26... ♖xb2+!? 27. ♔d2 (27. ♔d2 ♖xa3 28. ♔xf7+ ♔b8 29. ♔c2 ♖b3) 27... ♔b8 28. ♔xf7 eût certainement posé beaucoup de problèmes pratiques aux Blancs car, traditionnellement, les pièces mal coordonnées sont des proies faciles pour une dame maraudeuse. Par exemple 28... ♔h1!! 29. ♔xh1 ♖xd2+ 30. ♔g1 ♖xc3 et la position blanche s'écroule.

27. ♔d2 ♔cxe5

27... ♔a8

28. ♔xe5 ♔xe5 29. ♔f4 f6 30. ♔g3?

30. ♔e3! fermant la diagonale b6-f2 était plus résistant. 30... g5 (30... ♔h4 31. ♔e2 ♔xg4 32. ♔xg4 ♖e6 33. ♔e3 est encore compliqué... 33... ♖h3 34. dxe5 g5 35. exf6+ gxf4 36. ♔xd5 ♖g4+ 37. ♔f2 ♖g3+ 38. ♔f1 f3 39. f7 ♖g7) 31. ♔g3 ♔a8 32. dxe5 fxe5 33. ♔xe5 ♔f8+ 34. ♔e2 ♔e8 35. ♔d4 ♖d6 et la position blanche est encore compacte;

30... g5 31. ♔xe5+ fxe5 32. dxe5 ♖g1 33. ♔f3 ♖h2+ 34. ♔f2 g4 35. ♔xg4 ♖xe5 36. ♔f3 ♔f8 [0:1]

## BOLON Karelle – COCHET Caroline

1. e4 c5 2. ♔c3 ♔c6 3. ♔b5!?

Une variante un peu marginale popularisée par le grand-maître russo-hollandais Sergey Tikov.

3... ♔d4!

Le meilleur coup.

3... g6 4. ♔xc6! bxc6 5. d3 ♔g7 6. f4 donne une attaque Grand-Prix (2 Cc3 et 3 f4 contre la défense sicilienne) sans le contre-jeu habituel des Noirs sur la case d4;

3... e6 4. ♔xc6 bxc6 5. d3 idem.

4. ♔a4!?

4. ♔c4 est plus fréquent et donc plus analysé. Les Noirs doivent adopter une formation avec e6 et a6, ce qui, d'après les derniers développements, leur apporte une facile égalité;

4. ♔f3 ♔xb5 (4... a6 5. ♔d3!? ♔xf3+ 6. ♖xf3 e6 7. O-O ♔f6 8. ♔e1 d6 9. b3 ♔e7 10. ♔b2 O-O 11. ♔e2 ♔d7 12. ♖g3 ♔f6 13. ♔xf6 ♔xf6 14. f4) 5. ♔xb5 a6 6. ♔c3 d6 (6... e6 7. d4 cxd4 8. ♖xd4 b5 9. O-O ♔b7 10. ♔e1 ♔f6 11. ♔g5 b4 12. ♔d5) 7. d4 cxd4 8. ♖xd4!;

4. a4 sont également possibles.

4... a6

4... ♖a5!?

5. d3 e6 6. ♔ge2

6. ♔f3 b5 7. ♔b3 ♔xb3 8. axb3 ♔b7 9. d4!? b4 10. ♔a4 cxd4 11. ♖xd4 ♖f6 (11... ♖c7 12. c4) 12. ♔e5 avec une position compliquée.

6... ♔e7?!

6... b5! eut posé plus de problèmes, par exemple après 7. ♔b3 ♔xb3 8. axb3 ♔b7 9. O-O ♔f6 10. ♔g3 d6 11. f4 ♔e7 12. f5 O-O les Blancs ont du mal à augmenter la pression et les finales seront légèrement favorables aux Noirs grâce à leur paire de fous.

7. ♔xd4! cxd4 8. ♔e2 ♔c6 9. O-O ♔c5 10. ♔f4

pour dissuader la poussée d7-d5 mais le cavalier devra rejouer ultérieurement.

10... O-O

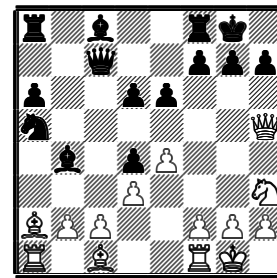
10... ♔h4 Karelle avait prévu 11. ♔h3 h6 12. f4

11. ♖h5 d6 12. a3 b5 13. ♔b3 b4 14. axb4 ♔xb4

Face à la démonstration un peu inutile des Noirs sur l'aile-dame, les Blancs préparent le regroupement de leurs forces sur l'autre côté. Leur plan: Forcer des affaiblissements par les menaces du couple cavalier g5 et dame h5, puis menacer de la poussée du pion "f" et/ou du sacrifice du fou en h6.

15. ♔h3! ♔a5 16. ♔a2 ♖c7

Ce coup est tentant mais Karelle le contre par une redoutable attaque à long terme.



17. f4!! f6?

très affaiblissant. 17... ♖xc2 18. f5! ♖xd3 (18... ♖c5 19. ♔g5 h6 20. f6) 19. ♔b1! la première jolie pointe de notre championne! 19... ♖b5 20. ♔g5 h6 21. f6!! et la 2ème surprise concoctée dès le 17ème coup. 21... ♖e5 22. fxg7 ♖xg7 23. ♔f3 ♖g6 24. ♔xa5± ne semblait pas tenir pour les Noirs non plus;

17... ♖c5 semble peut-être plus sûr mais 18. f5 ♔c6 19. ♔g5 h6 20. f6! le même thème du pion bélier! 20... hxg5 21. ♔xg5 ♖e5 22. ♔f3 est encore plus destructeur.

18. f5 ♖f7 19. ♖g4 ♔h8 20. ♔f4 exf5

20... d5 21. ♔g6+!

21. exf5 ♖d7?

21... ♖e8! 22. ♖h4 (22. ♔g6+? ♖xg6!)

22... ♔xf5 23. ♔d5 avec un avantage écrasant.

22. ♔g6+!

Une jolie conclusion à l'image de la partie pleine de créativité que Karelle a produite contre une de ses rivales les plus dangereuses (la 3ème du tournoi). [1:0]

## BOLON Karelle - TISSOT Alice

1. e4 c5 2. ♔f3 ♔c6 3. ♔b5

La saine variante Rossolimo contre la défense sicilienne. Avec des concurrentes aussi attentives que dans un tournoi fermé aux répertoires de leurs rivales et le très grand nombre de parties de notre championne sur les bases de données (près de 150!), il nous a semblé plus prudent d'éviter les préparations adverses sur les systèmes déjà jouées..Il s'agit du 3ème schéma anti-sicilien différent du tournoi. Cette grande aptitude de Karelle à l'apprentissage de nouveaux schémas presque inconnus pour elle est un véritable régal pour l'entraîneur-préparateur qui travaille avec elle!

3... g6

La ligne principale.

4. O-O ♔g7 5. ♔e1 ♔h6?!

mais ici, il s'agit d'une quasi-nouveauté passablement douteuse. L'idée est viable et existe, en fait, lorsque les Blancs échangent en c6 au 4ème coup et que le centre est stable. Le recyclage du cavalier se fait ensuite par f7, d6, b5 et finalement d4!, le point fort des Noirs dans cette ouverture.

5... ♔f6 6. c3 O-O 7. d4 d5; 5... e5 car Alice Tissot semblait affectionner ce type de schémas.

6. c3 O-O 7. d4 cxd4 8. cxd4 ♖b6 9. ♔c3

Les Blancs ont aisément développé tout leur jeu.

9... ♔xd4?

Un plan douteux à cause du Ch6 "en l'air".

9... d6 10. h3 semble normal quoiqu'à l'avantage des Blancs.

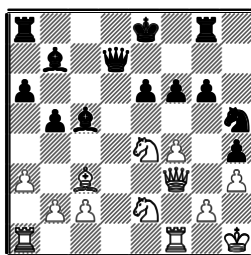
10. ♔xd4 ♔xd4 11. ♔xh6 ♔xf2+

11... ♟xc3 12. bxc3 ♟xb5 13. ♟d4 f6 (13... e5? 14. ♟d6 et la case f6 est indéfendable;) 14. ♟xf8 ♟xf8 15. e5+-  
12. ♟h1 ♟xe1 13. ♟xe1  
13. ♟d5! ♟xb5 14. ♟xe7+ ♟h8 15. ♟xe1+-  
13... ♟e8 14. ♟c4  
14. ♟f1!?  
14... e6  
Objectif blanc atteint: Les cases noires des Noirs sont un vrai gruyère.  
15. ♟h4 ♟d4 16. ♟d1 ♟e5 17. ♟f4 ♟h5  
18. ♟f6 d5 19. ♟e5  
19. ♟e2 gagnait illico la dame noire.  
19... ♟f8 20. ♟h8+ ♟e7 21. ♟f6+ voyage sans retour pour le roi noir. [1:0]

Karelle aurait pu faire carton plein! Voici la fin de la seule partie qu'elle ait perdue. Mais qu'elle aurait pu gagner

MARCHADOUR Emilie  
BOLON Karelle

26. ♟e4



26... ♟c7?

Dommage: après 26... f5! Les blancs étaient en grande difficulté. Par exemple sur la meilleure suite: 27. ♟xc5 ♟xf3 28. ♟xd7 ♟xe2 29. ♟f6+ ♟xf6 30. ♟xf6 ♟xf1 31. ♟xf1 avec une saine qualité d'avance et un gain probable...

La suite:

27. ♟xf6± ♟xf6 28. ♟xf6+ ♟f7 29. ♟e4 ♟e7 30. ♟c3 ♟af8 31. ♟g4 ♟d4 32. ♟xh4+ ♟e8 33. ♟ad1 ♟b6 34. ♟fe1 ♟f5 35. ♟h7 ♟g7 36. ♟h8+ ♟e7 37. ♟h4+ ♟f8 38. ♟g5 ♟f6 39. ♟ce4 ♟d5 40. ♟xf6 ♟xf6 41. ♟h8+ [1:0]

Un magnifique parcours de notre championne !

# Analyses

## QUELQUES PARTIES DU CHAMPIONNAT DE FRANCE DES JEUNES DE CALVI ANALYSEES PAR Michel BEDOS

SPURGEON Paul 1959  
BERTHELOT Nathan 1660  
Benjamins - Bois Colombes / Condom

1. e4 d6 2. d4 ♟f6 3. ♟c3 g6 4. ♟e3 ♟g7  
4... c6 5. ♟d2 b5 6. O-O-O a6  
5. f3 O-O 6. ♟d2 ♟e8 7. ♟ge2 c6 8. h4  
♟a5 9. ♟h6 ♟h8 10. O-O-O ♟bd7  
10... b5  
11. ♟g3 c5?!  
11... b5  
12. ♟g5 ♟b4 13. a3 ♟b6 14. dxc5 ♟xc5  
15. h5  
15. ♟f5?! ♟e6 16. ♟g3 ♟h5 17. ♟g4  
♟xc3 (17... ♟f6) 18. bxc3 ♟h8  
15... ♟e6 16. ♟d2 ♟g7 17. hxc6 hxc6 18.  
♟e3 ♟a5 19. ♟d4 ♟e6 20. ♟xh8+ ♟xh8  
21. ♟xf6+ exf6 22. ♟h6+ ♟g8 23. ♟b5  
♟g7 24. ♟h1 ♟f8 25. ♟d5 [1:0]

BERMOND Clément 1520  
PINAULT Ronan 1940  
Minimes - Guingamp / Tournefeuille

1. b3 d5 2. ♟b2 ♟f6  
2... ♟g4!? 3. ♟f3 ♟xf3 4. exf3 (4. gxf3 e6  
5. e3 ♟f6 6. c4 c6 7. d3 ♟bd7 8. ♟d2 g6)  
4... e6 5. c4 ♟f6  
3. ♟f3 c5 4. e3 ♟c6  
4... a6!?  
5. d4  
5. ♟b5!  
5... e6  
5... ♟g4!?  
6. c4 cxd4 7. ♟xd4 ♟b4+ 8. ♟c3 ♟a5  
8... ♟d6  
9. ♟xb4 ♟xb4 10. ♟d2 e5 11. ♟4f3 ♟c6  
12. ♟e2 O-O  
12... d4 13. exd4 e4! (13... exd4)  
13. O-O d4 14. a3? dxe3 15. fxe3  
15. b4 exf2+ 16. ♟xf2 ♟c7 17. ♟c2 e4! 18.  
♟xe4 ♟g4  
15... ♟c5 16. h3 ♟xe3+ 17. ♟h1 e4 18.

♟g1 ♟d8 19. ♟a2 ♟h6  
19... ♟e6; 19... ♟d4  
20. ♟c1 e3 21. ♟df3 ♟e4 22. ♟d1 ♟g3+  
23. ♟h2 ♟xf1+ 24. ♟h1 ♟g3+  
24... ♟f4 25. ♟c2 (25. ♟e2+-)  
25. ♟h2 ♟f4  
25... ♟d6 26. c5 26... ♟f1+ 27. ♟h1 ♟h2+  
28. ♟xh2 ♟g3#  
26. ♟c2 ♟e4+  
26... ♟f1+! 27. ♟h1 ♟h2+ 28. ♟xh2 ♟g3#  
27. ♟h1 [0:1]

BENMESBAH Natacha 2113  
CWIEK Perrine 1690  
Minimes filles- Ceit / Tournefeuille

1. e4 e5 2. ♟c4 ♟f6 3. d4 d6  
3... exd4 4. e5 d5;  
3... ♟c6!? 4. d5 (4. dxe5 ♟xe5 5. ♟b3 ♟c5  
6. ♟f3 ♟e7) 4... ♟e7 5. ♟c3 ♟g6 6. ♟f3  
♟b4 7. ♟d3 d6  
4. dxe5 dxe5 5. ♟xf7+ ♟e7 6. ♟xd8+ ♟xd8  
7. ♟c3 ♟b4 8. f3 ♟c6 9. ♟e3 ♟e7 10. ♟c4  
♟d7 11. a3 ♟a5 12. ♟c5+ ♟e8 13. ♟ge2  
♟d8 14. O-O-O ♟b6 15. ♟xb6 axb6 16.  
♟b5 ♟c8 17. ♟ec3 ♟e7 18. ♟a2 ♟h8 19.  
♟d5+ ♟xd5 20. exd5 ♟b8 21. ♟c3 ♟e8 22.  
♟he1 ♟d7 23. f4 ♟f6 24. fxe5+ ♟xe5 25.  
♟e4+ ♟f5 26. ♟g3+ ♟f6 27. ♟d2 ♟d7 28.  
♟f2+ ♟g6 29. ♟c4 ♟c5 30. b4 b5 31. bxc5  
bxc4 32. ♟e6+ [1:0]

BERTHELOT Nathan 1660  
FLEURQUIN Boris 1500  
Benjamins - Condom / Boulogne sur Mer

1. e4 e6 2. d4 d5 3. exd5 ♟xd5 4. ♟d3 a6 5.  
♟f3 ♟c6 6. c3 ♟f6 7. O-O ♟d6 8. ♟e3  
♟g4 9. b4 ♟h5 10. h3 ♟f6 11. ♟bd2 ♟e7  
12. ♟e4 ♟xe4 13. ♟xe4 ♟g6 14. ♟b3 ♟h4  
15. c4 c6 16. c5 ♟b8 17. ♟fe1 f5 18. ♟xh4  
fxe4 19. g3 h6 20. ♟d2 g5 21. ♟g2 ♟xh3  
22. ♟xe4 O-O 23. ♟ae1 ♟f6 24. ♟c3? ♟f5  
24... ♟xf2! 25. ♟xf2 ♟xg3+ 26. ♟e2  
♟xg2+ 27. ♟d1  
25. ♟e2 ♟d7 26. ♟e1 ♟xg3 27. fxc3  
♟f1+ 28. ♟h2 ♟f2+  
28... ♟af8! 29. ♟g2 (29. ♟g2) 29... ♟f2  
30. ♟xe6 ♟xe6 31. ♟xe6+ ♟h7 32. d5→  
29. ♟xf2 ♟xf2+ 30. ♟g2 ♟e8 31. ♟e1 ♟f1  
32. ♟d1 ♟f5 33. ♟e5 ♟f7 34. ♟e3 ♟f8 35.  
♟c4 ♟f1 36. ♟e2 ♟xe2+ 37. ♟xe2 ♟d8  
38. ♟d6 ♟b8 39. ♟f2 ♟e8 40. ♟f6 [1:0]

CWIEK Loïc 20024

SANTARECCHI Marcello 1650  
Juniors - CEIT / Grand Queuvilly

1. d4 d5 2. ♟f3 ♟f6 3. e3 c6 4. h3 e6 5. ♟d3  
♟bd7 6. b3 ♟d6 7. ♟b2 O-O 8. O-O ♟e8 9.  
♟e5 c5 10. ♟d2 cxd4 11. exd4 ♟c7 12. f4  
♟xe5 13. fxe5 ♟d7 14. ♟xh7+ ♟xh7 15.  
♟h5+ ♟g8 16. ♟xf7+ ♟h8 17. ♟f4 ♟e7  
17... ♟f8 18. ♟h5+ ♟g8 19. ♟h4 ♟f5  
20. ♟h7+ ♟f7 21. ♟g4 ♟g8 22. ♟g6+  
♟e7 23. ♟a3+  
18. ♟h5+ ♟g8 19. ♟a3 [1:0]

GALBY Vassili 1946

SEBBAH Julien 2129  
Juniors - Ramonville / Grasse

1. e4 e6 2. d4 d5 3. ♟c3 ♟f6 4. e5 ♟f7 5.  
f4 c5 6. ♟f3 f6 7. ♟d3 c4 8. ♟e2 ♟e7 9. O-  
O f5 10. ♟e1 ♟c6 11. ♟h1 ♟f8 12. ♟d1  
12. b3!  
12... b6 13. ♟f2 ♟b7 14. g4 g6 15. gxf5 gxf5  
16. ♟g1 ♟g6 17. ♟h3 ♟d7 18. ♟e3 O-O-O  
19. c3 ♟dg8 20. ♟f2 ♟g7 21. ♟h4 ♟hg8  
22. ♟f6 ♟xf6 23. exf6 ♟f7 24. ♟e5 ♟cxe5  
25. fxe5 ♟f8 26. ♟f3 ♟c6 27. ♟d1 h6 28.  
♟d2 ♟h7 29. ♟dg2 ♟e8 30. ♟h5 ♟h8  
30... b5 31. ♟xg6 ♟xg6 32. ♟xg6 ♟xg6  
33. ♟f4 ♟f7 34. ♟g7 ♟h8  
31. ♟xe8  
31. ♟xe8 ♟xe8 32. ♟g7 [1:0]

VERWAERDE Jolanthe 1280

REI-ROSA Sophie 1480  
Poussines - Foix / St Laurent du Var

1. e4 e5 2. ♟f3 ♟c6 3. d4 d6 4. dxe5 dxe5 5.  
♟xd8+ ♟xd8 6. ♟xe5 ♟f6 7. ♟c3 ♟b4 8.  
♟d2 ♟xc3 9. ♟xc3 ♟xe4 10. ♟d2  
10. ♟b4  
10... ♟xd2 11. exd2 O-O 12. ♟d1 ♟e8 13.  
♟f3 ♟e6 14. ♟c1 ♟g5 15. ♟xg5 ♟f5 16.  
♟c4 ♟e5 17. ♟he1 ♟xe1 18. ♟xe1 ♟f8  
19. ♟xf7 h6 20. ♟c4 hxc5 21. ♟e5 g6 22.  
h3 ♟g7 23. ♟e7+ ♟f6 24. ♟xc7 b6 25. g4  
♟e4 26. ♟f7+ ♟e5 27. ♟e7+ ♟f4 28. ♟d3  
♟g2 29. ♟f7+ ♟e5 30. ♟g7 ♟f8 31. ♟xg6  
♟xf2 32. ♟xg5+ ♟f4 33. h4  
33. ♟f5+  
33... ♟e3 34. h5 ♟f3 35. h6 ♟g2 36. b3  
♟g1+ 37. ♟b2 ♟xg4 38. h7 ♟h1 39. ♟g8  
39. ♟xg4  
39... ♟e6 40. ♟e8 ♟h6 41. h8=♟ ♟xh8 42.

♖xh8 ♗d4 43. ♖a8 a5 44. ♖b8 ♗c5 45. c3  
 ♗c6 46. b4 a4 47. ♖a8 b5 48. c4 bxc4 49.  
 ♗xc4 ♗xc4 50. ♖xa4 ♗b5 51. ♗a3 ♗b6  
*et les Blancs matèrent au 69ème coup.*  
 [1:0]

**BODLENNER Camille**  
**CWIEK Perrine 1660**  
 Minimes F - Tournefeuille

1. e4 e5 2. ♖f3 ♖c6 3. d4 exd4 4. ♗c4  
 ♗b4+  
 4... ♖f6 5. e5 (5. O-O ♖xe4 6. ♖e1 d5 7.  
 ♗xd5 ♗xd5 8. ♖c3 ♗a5 9. ♖xe4 ♗e6 10.  
 ♖eg5 O-O-O 11. ♖xe6 fxe6 12. ♖xe6) 5...  
 d5 6. ♗b5 ♖e4 7. ♖xd4 ♗d7 8. ♗xc6 bxc6  
 9. O-O ♗c5 10. f3 ♖g5 11. f4 ♖e4 12. ♗e3  
 O-O 13. ♖d2 ♖xd2 14. ♗xd2 ♗b6  
 5. c3 dxc3 6. bxc3 ♗f6  
 6... ♗a5!?  
 7. ♗b2  
 7. ♗g5 ♗xc3+ 8. ♗f1 ♗xa1 9. ♗xf6 ♖xf6±  
 7... ♖ge7 8. O-O O-O 9. ♗c2 ♗c5 10. ♗d3  
 ♖g6 11. a3 d6 12. ♖bd2 ♖ce5 13. ♖xe5  
 ♖xe5 14. c4 ♗g5 15. ♗h1 ♗h4 16. ♖f3  
 ♖xf3 17. gxf3 ♗h3 18. ♖g1 f6 19. ♖g3 ♖f7  
 20. ♗f1 ♗e6 21. a4 ♖e8 22. ♗d3 ♖ee7 23.  
 ♗d2 f5 24. exf5 ♗xf5 25. ♗xf5 ♖xf5 26.  
 ♖ag1 ♖f7 27. ♗c3  
 27. ♖xg7+! ♖xg7 28. ♗d5+ ♗f8 (28...

♗h8 29. ♗f5 h5) 29. ♗f5+ ♗e8  
 27... ♗h6 28. ♗c2 ♗f8 29. ♗c1  
 29. ♗xg7+ ♗xg7 30. ♗b2  
 29... ♗h5 30. ♗g5 ♖e5 31. ♗c1 ♖ef5 32.  
 ♗b2 ♖e5 33. ♗xb7 ♗xf2 34. ♖xg7 ♖xg7  
 35. ♖xg7 ♗xg7 36. ♗b2 ♗g6 37. ♗xe5+  
 dxe5 38. ♗xc7+ ♗h6 [0:1]

**CWIEK Perrine 1660**  
**CONGIU Mathilde 2072**  
 Minimes F - Tournefeuille / La Tourelle

1. e4 c5 2. ♖f3 ♖c6 3. ♗b5 g6 4. O-O ♗g7  
 5. c3 ♖f6 6. ♖e1 O-O 7. d4  
 7. h3!? d5 8. e5 ♖e4? 9. d3+--  
 7... d5 8. exd5 ♗xd5 9. ♗xc6 ♗xc6 10. dxc5  
 ♗xc5 11. ♗e3 ♗c7 12. ♖bd2 e5 13. ♗c2  
 ♗f5 14. ♗b3 ♗d3 15. h3 h6 16. ♖f1 g5 17.  
 ♖g3 b6 18. ♖ad1 ♖ad8 19. ♗c1 ♖h7 20.  
 ♖h5 ♖fe8 21. ♖xg7 ♗xg7 22. ♗b4 f5 23.  
 ♖e3 ♗e4 24. ♖de1 ♖f6 25. c4 g4 26. ♖h2  
 h5 27. ♗c3 ♖d4 28. b3 f4 29. ♖3e2 ♖d3  
 30. ♗c2  
 30. ♗a1  
 30... ♖e3 31. ♗b2 ♖xe2 32. ♗xe2 gxf3 33.  
 gxf3 ♗h7 34. ♖f3 ♖g8+ 35. ♗h2 ♗b7  
*et les Blancs abandonnèrent.*  
 35... ♗g7! était plus fort. 36. ♖g1 ♗xg1+  
 37. ♖xg1 ♖g2+ 38. ♗h1 ♖xf2+ 39. ♗xe4+  
 ♖xe4+

36. ♖h4 ♗g7 37. ♗f1 ♗g5 38. ♖xe4 ♗xh4  
 39. f3 ♖xe4 [0:1]

**BERTHELOT Nathan 1660**  
**OLIER Anthony 1730**  
 Benjamins - Condom / Douarnenez

1. e4 c5 2. ♖f3 ♖c6 3. c3 g6 4. d4 cxd4 5.  
 cxd4 ♗g7 6. ♗c4 e6 7. ♖c3 ♖ge7 8. O-O  
 O-O 9. ♗g5 d6 10. ♖e1 ♖e8 11. e5 dxe5  
 12. dxe5 ♗xd1 13. ♖axd1 h6 14. ♗h4 g5  
 15. ♗g3 ♖f5 16. ♖e4 ♖xg3 17. ♖xg3 ♗f8  
 18. ♗b5 ♗e7 19. ♖e4 ♖d8 20. ♖xd8 ♖xd8  
 21. ♖d6 a6 22. ♗a4 b5 23. ♗b3 ♗d7 24. h3  
 ♗xe5 25. ♖xf7 ♗xb2 26. ♖h6 ♗g7 27.  
 ♖f5+ ♗f7 28. ♖xg5+ ♗g6 29. ♖xg7 ♗xg5  
 30. ♖xe6+ ♖xe6 31. ♗xe6 ♗c6  
 31... ♖e8 32. f4+!  
 32. ♗b3 ♗d7 33. ♖e4 a5 34. ♗c2 ♖c8 35.  
 f4+ ♗f6 36. ♗d3 ♖c3 37. ♖d4 ♗e8 38.  
 ♖d5 ♗f7  
 38... b4  
 39. ♖f5+ ♗e6 40. ♖e5+ ♗f6 41. ♗xb5  
 ♗xa2 42. ♗a4 ♖a3 43. ♖xa5 ♗b3 44.  
 ♖a6+ ♗e6 45. ♗b5 ♖c3 46. ♗d7 ♖c1+ 47.  
 ♗h2 ♖e1 48. ♗xe6 ♗e7 49. f5 ♖e2 50. f6+  
 ♗e8 51. ♖a8# [1:0]

## LE ZONAL DE PAU



A la première ronde du zonal, nos deux minimes féminines s'affrontaient. Et là, surprise, Perrine Cwiek battait son adversaire et néanmoins amie. Par la suite, Natacha se rattrapa et termina première de son groupe.

Dans le cadre de la préparation du championnat du monde des jeunes de Belfort (du 19 au 28 juillet 2005), la France, pays organisateur avait droit à des qualifiés supplémentaires issus de tournois zonaux. L'Echiquier Henri IV de Pau organisait l'un de ces tournois pour les ligues de AQT, LAN, MPYR, LIM. C'était pendant le WE des 29 et 30 avril. Aucun joueur de la ligue du Limousin ne s'est présenté. Ce sont finalement 93 joueurs regroupés en 7 tournois qui se sont affrontés pour la première place, seule qualificative de leur catégorie d'âge. Parmi eux, 17 venaient de la ligue Midi-Pyrénées.

Les tournois se jouaient en 7 rondes au rythme de 61 mn KO en rythme Fischer (50 mn + 10 s d'incrément par coup)

Natacha Benmesbah étant la seule ayant terminé première de son groupe est donc la seule qualifiée pour Belfort.

Elle rattrape ainsi sa prestation un peu décevante du championnat de France de Calvi. Dans le groupe des minimes filles, notez la jolie troisième place de Perrine Cwiek. Et, cerise sur le gâteau, elle est la seule qui ait battu Natacha!. François Brethes échoue de peu, mais il a fait 4 nulles au cours de ce tournoi. C'était trop.

Voici un tableau des joueurs de MPYR et leur classement dans leur catégorie.

MIN-F	1	NATACHA BENMESBAH	CEIT	BENJ-M	11	ALEXANDRE IWANESKO	CEIT
	3	PERRINE CWIEK	TOURNEFEUILLE		12	ELIAS SAMRAKANDI	CEIT
CAD-M	3	PAUL ALEX BOUHANA	CEIT	PUP-M	13	THOMAS THIBAUT	FIGEAC
	4	SLAVA PANTIOUKHINE	CASTRES		7	RENAN TOULLEC	CEIT
MIN-M	5	ROMAIN HEGRAY	FIGEAC	POU-M	10	GAUTHIER ROUZAUD	RISCLE
	2	FRANÇOIS BRETHERS	CEIT		12	LUCAS ROIG	GAILLAC
BENJ-M	5	SAMY RIGAL	CEIT	POU-M	5	AXEL LABAT	VIC BIGORRE
	6	JORY LABAT	VIC BIGORRE		6	YOHANN MOSSET-CANCEL	VIC BIGORRE
	7	ANTOINE LAFUMA	CEIT				

## COUPE 2000 et COUPE DE LA FEDERATION

### Phases inter régionales

Un groupe de la Coupe 2000 et un groupe de la Coupe de la Fédération jouaient à Auch le 8 mai 2005. La compétition se passait dans le cadre

magnifique de la salle des fêtes du Conseil Général du Gers avec vue sur les bassins et le parc. De l'avis de tous les participants, nous avons joué dans un environnement

somptueux, assez rarement vu dans une compétition d'échecs. Dominique Dervieux officiait à l'arbitrage. Tout s'est passé dans la bonne humeur et



sans le moindre incident. A midi, repas pour tous ou presque dans la salle. Au menu: paella et crêpe fourrée; sans compter vin ou bière à volonté. En somme, c'était l'hospitalité gasconne.

## En Coupe 2000



Auch le 8 Mai. Le repas avec vue sur le parc  
Au premier plan l'équipe de Brive Au fond les équipes d'Auch

10 équipes composaient le groupe d'Auch. Et là, nous avons fait très fort si l'on peut dire: 4 équipes seulement se sont présentées! 6 forfaits! Une sorte de record en la matière. Quelques équipes avaient prévenu de leur absence. Pour la plupart d'entre elles: la raison est qu'ils n'arrivaient pas à trouver 4 joueurs. Et ce ne sont pas des petits clubs à faible effectif qui ont ces problèmes. L'une des équipes, que je ne nommerai pas n'a rien dit à personne et n'est pas venue. Impolitesse et irresponsabilité de la part de certains. Nous sommes une fédération sportive paraît-il. Mais dans combien de sports voit-on plus de la moitié des équipes faire forfait

dans une compétition? Tout cela sent l'amateurisme et surtout la faiblesse structurelle des clubs à plein nez.

### Résultats:

R1 = Isle sur la Sorgue / Mont de Marsan: 0-3 ; Auch / Colomiers : 3-0

R2 = Colomiers / Mont de Marsan : 2-2 ;

Auch / Isle sur la Sorgue : 2-1

R3 = Isle sur la Sorgue / Colomiers : 1-2 ; Mont de Marsan / Auch : 0-4.

### Classement:

1) Auch = 9 (9;1)  
2) Mont de Marsan 6 (5;6) -  
3) Colomiers 6 (4;6) - 4) Isle sur la Sorgue 3 (2;7)  
Ainsi l'équipe locale menée par Anne Pokée a dominé la compétition, avec un peu de

chance dans une ou deux parties. Le plus beau résultat des vainqueurs est leur match contre Mont de Marsan. Les landais sont repartis chez eux avec 4 défaites dans la musette. Une seule partie perdue dans l'après midi par le signataire de ces lignes. Il en rougit encore.

## En Coupe de la Fédération

Le groupe d'Auch avait 8 équipes et là, nous n'avons eu qu'un seul forfait. Et l'équipe forfait, Tulle avait prévenu plusieurs jours avant. Il y avait donc 7 équipes en compétition. Il a donc fallu appliquer l'appariement mixte Suisse / Molter. Les 4 premières jouent au système suisse, les 3

dernières jouent au molter. Dans le tableau ci-dessous, les trois derniers matches se jouent avec des équipes de 2.

RONDE 1			
Tarbes	3	1	Saint Julien
Brive	1	3	Canohes
Le Fleix	0	1	Auch
Le Fleix	2	0	Mérignac
Auch	1	1	Mérignac
RONDE 2			
Auch	0	4	Tarbes
Canohes	1	1	Le Fleix
Mérignac	0	2	Brive
Mérignac	0	1	Saint Julien
Brive	1	1	Saint Julien
RONDE 3			
Tarbes	1	2	Canohes
Le Fleix	1	2	Brive
Saint Julien	1	1	Mérignac
Saint Julien	0	2	Auch
Mérignac	0	1	Auch

### Classement

1) Canohes : 8 (6;3) - 2) Tarbes : 7 (8;3) - 3) Brive : 7 (6;5) - 4) Auch 7 (5;5) - 5) Le Fleix 6 (4;4) - 6) Saint Julien en Born 5 (4;7) - 7) Mérignac 3 (2;8)

Petite déception pour Tarbes qui dans les deux premières rondes semblait tout balayer sur son passage. Dans la dernière ronde, nos bigourdans sont tombés sur une équipe de vétérans de Canohes super motivée. Et ils ont dû laisser la première place à nos amis catalans. Mais rien n'est perdu pour eux: il y a deux équipes qualifiées pour la phase finale.

Albi, une autre équipe de notre ligue qualifiée pour la phase inter régionale faisaient bande à part, elle jouait dans le groupe de Palavas les Flots. L'équipe a terminé 6<sup>ème</sup> de son groupe et ne s'est donc pas qualifiée. 2 défaites, un match nul.

### POKEE Anne 1989 LE BOURNOT 1880

1. e4 d5 2. exd5 f6 3. f3 c3 4. f4 c4 5. f5 b3 6. f6 c6 7. f7 g6 8. f8 g7 9. f9 h6 10. f10 h7 11. f11 h8 12. f12 h9 13. f13 h10 14. f14 h11 15. f15 h12 16. f16 h13 17. f17 h14 18. f18 h15 19. f19 h16 20. f20 h17 21. f21 h18 22. f22 h19 23. f23 h20 24. f24 h21 25. f25 h22 26. f26 h23 27. f27 h24 28. f28 h25 29. f29 h26 30. f30 h27 31. f31 h28 32. f32 h29 33. f33 h30 34. f34 h31 35. f35 h32 36. f36 h33 37. f37 h34 38. f38 h35 39. f39 h36 40. f40 h37 41. f41 h38 42. f42 h39 43. f43 h40 44. f44 h41 45. f45 h42 46. f46 h43 47. f47 h44 48. f48 h45 49. f49 h46 50. f50 h47 51. f51 h48 52. f52 h49 53. f53 h50 54. f54 h51 55. f55 h52 56. f56 h53 57. f57 h54 58. f58 h55 59. f59 h56 60. f60 h57 61. f61 h58 62. f62 h59 63. f63 h60 64. f64 h61 65. f65 h62 66. f66 h63 67. f67 h64 68. f68 h65 69. f69 h66 70. f70 h67 71. f71 h68 72. f72 h69 73. f73 h70 74. f74 h71 75. f75 h72 76. f76 h73 77. f77 h74 78. f78 h75 79. f79 h76 80. f80 h77 81. f81 h78 82. f82 h79 83. f83 h80 84. f84 h81 85. f85 h82 86. f86 h83 87. f87 h84 88. f88 h85 89. f89 h86 90. f90 h87 91. f91 h88 92. f92 h89 93. f93 h90 94. f94 h91 95. f95 h92 96. f96 h93 97. f97 h94 98. f98 h95 99. f99 h96 100. f100 h97 101. f101 h98 102. f102 h99 103. f103 h100 104. f104 h101 105. f105 h102 106. f106 h103 107. f107 h104 108. f108 h105 109. f109 h106 110. f110 h107 111. f111 h108 112. f112 h109 113. f113 h110 114. f114 h111 115. f115 h112 116. f116 h113 117. f117 h114 118. f118 h115 119. f119 h116 120. f120 h117 121. f121 h118 122. f122 h119 123. f123 h120 124. f124 h121 125. f125 h122 126. f126 h123 127. f127 h124 128. f128 h125 129. f129 h126 130. f130 h127 131. f131 h128 132. f132 h129 133. f133 h130 134. f134 h131 135. f135 h132 136. f136 h133 137. f137 h134 138. f138 h135 139. f139 h136 140. f140 h137 141. f141 h138 142. f142 h139 143. f143 h140 144. f144 h141 145. f145 h142 146. f146 h143 147. f147 h144 148. f148 h145 149. f149 h146 150. f150 h147 151. f151 h148 152. f152 h149 153. f153 h150 154. f154 h151 155. f155 h152 156. f156 h153 157. f157 h154 158. f158 h155 159. f159 h156 160. f160 h157 161. f161 h158 162. f162 h159 163. f163 h160 164. f164 h161 165. f165 h162 166. f166 h163 167. f167 h164 168. f168 h165 169. f169 h166 170. f170 h167 171. f171 h168 172. f172 h169 173. f173 h170 174. f174 h171 175. f175 h172 176. f176 h173 177. f177 h174 178. f178 h175 179. f179 h176 180. f180 h177 181. f181 h178 182. f182 h179 183. f183 h180 184. f184 h181 185. f185 h182 186. f186 h183 187. f187 h184 188. f188 h185 189. f189 h186 190. f190 h187 191. f191 h188 192. f192 h189 193. f193 h190 194. f194 h191 195. f195 h192 196. f196 h193 197. f197 h194 198. f198 h195 199. f199 h196 200. f200 h197 201. f201 h198 202. f202 h199 203. f203 h200 204. f204 h201 205. f205 h202 206. f206 h203 207. f207 h204 208. f208 h205 209. f209 h206 210. f210 h207 211. f211 h208 212. f212 h209 213. f213 h210 214. f214 h211 215. f215 h212 216. f216 h213 217. f217 h214 218. f218 h215 219. f219 h216 220. f220 h217 221. f221 h218 222. f222 h219 223. f223 h220 224. f224 h221 225. f225 h222 226. f226 h223 227. f227 h224 228. f228 h225 229. f229 h226 230. f230 h227 231. f231 h228 232. f232 h229 233. f233 h230 234. f234 h231 235. f235 h232 236. f236 h233 237. f237 h234 238. f238 h235 239. f239 h236 240. f240 h237 241. f241 h238 242. f242 h239 243. f243 h240 244. f244 h241 245. f245 h242 246. f246 h243 247. f247 h244 248. f248 h245 249. f249 h246 250. f250 h247 251. f251 h248 252. f252 h249 253. f253 h250 254. f254 h251 255. f255 h252 256. f256 h253 257. f257 h254 258. f258 h255 259. f259 h256 260. f260 h257 261. f261 h258 262. f262 h259 263. f263 h260 264. f264 h261 265. f265 h262 266. f266 h263 267. f267 h264 268. f268 h265 269. f269 h266 270. f270 h267 271. f271 h268 272. f272 h269 273. f273 h270 274. f274 h271 275. f275 h272 276. f276 h273 277. f277 h274 278. f278 h275 279. f279 h276 280. f280 h277 281. f281 h278 282. f282 h279 283. f283 h280 284. f284 h281 285. f285 h282 286. f286 h283 287. f287 h284 288. f288 h285 289. f289 h286 290. f290 h287 291. f291 h288 292. f292 h289 293. f293 h290 294. f294 h291 295. f295 h292 296. f296 h293 297. f297 h294 298. f298 h295 299. f299 h296 300. f300 h297 301. f301 h298 302. f302 h299 303. f303 h300 304. f304 h301 305. f305 h302 306. f306 h303 307. f307 h304 308. f308 h305 309. f309 h306 310. f310 h307 311. f311 h308 312. f312 h309 313. f313 h310 314. f314 h311 315. f315 h312 316. f316 h313 317. f317 h314 318. f318 h315 319. f319 h316 320. f320 h317 321. f321 h318 322. f322 h319 323. f323 h320 324. f324 h321 325. f325 h322 326. f326 h323 327. f327 h324 328. f328 h325 329. f329 h326 330. f330 h327 331. f331 h328 332. f332 h329 333. f333 h330 334. f334 h331 335. f335 h332 336. f336 h333 337. f337 h334 338. f338 h335 339. f339 h336 340. f340 h337 341. f341 h338 342. f342 h339 343. f343 h340 344. f344 h341 345. f345 h342 346. f346 h343 347. f347 h344 348. f348 h345 349. f349 h346 350. f350 h347 351. f351 h348 352. f352 h349 353. f353 h350 354. f354 h351 355. f355 h352 356. f356 h353 357. f357 h354 358. f358 h355 359. f359 h356 360. f360 h357 361. f361 h358 362. f362 h359 363. f363 h360 364. f364 h361 365. f365 h362 366. f366 h363 367. f367 h364 368. f368 h365 369. f369 h366 370. f370 h367 371. f371 h368 372. f372 h369 373. f373 h370 374. f374 h371 375. f375 h372 376. f376 h373 377. f377 h374 378. f378 h375 379. f379 h376 380. f380 h377 381. f381 h378 382. f382 h379 383. f383 h380 384. f384 h381 385. f385 h382 386. f386 h383 387. f387 h384 388. f388 h385 389. f389 h386 390. f390 h387 391. f391 h388 392. f392 h389 393. f393 h390 394. f394 h391 395. f395 h392 396. f396 h393 397. f397 h394 398. f398 h395 399. f399 h396 400. f400 h397 401. f401 h398 402. f402 h399 403. f403 h400 404. f404 h401 405. f405 h402 406. f406 h403 407. f407 h404 408. f408 h405 409. f409 h406 410. f410 h407 411. f411 h408 412. f412 h409 413. f413 h410 414. f414 h411 415. f415 h412 416. f416 h413 417. f417 h414 418. f418 h415 419. f419 h416 420. f420 h417 421. f421 h418 422. f422 h419 423. f423 h420 424. f424 h421 425. f425 h422 426. f426 h423 427. f427 h424 428. f428 h425 429. f429 h426 430. f430 h427 431. f431 h428 432. f432 h429 433. f433 h430 434. f434 h431 435. f435 h432 436. f436 h433 437. f437 h434 438. f438 h435 439. f439 h436 440. f440 h437 441. f441 h438 442. f442 h439 443. f443 h440 444. f444 h441 445. f445 h442 446. f446 h443 447. f447 h444 448. f448 h445 449. f449 h446 450. f450 h447 451. f451 h448 452. f452 h449 453. f453 h450 454. f454 h451 455. f455 h452 456. f456 h453 457. f457 h454 458. f458 h455 459. f459 h456 460. f460 h457 461. f461 h458 462. f462 h459 463. f463 h460 464. f464 h461 465. f465 h462 466. f466 h463 467. f467 h464 468. f468 h465 469. f469 h466 470. f470 h467 471. f471 h468 472. f472 h469 473. f473 h470 474. f474 h471 475. f475 h472 476. f476 h473 477. f477 h474 478. f478 h475 479. f479 h476 480. f480 h477 481. f481 h478 482. f482 h479 483. f483 h480 484. f484 h481 485. f485 h482 486. f486 h483 487. f487 h484 488. f488 h485 489. f489 h486 490. f490 h487 491. f491 h488 492. f492 h489 493. f493 h490 494. f494 h491 495. f495 h492 496. f496 h493 497. f497 h494 498. f498 h495 499. f499 h496 500. f500 h497 501. f501 h498 502. f502 h499 503. f503 h500 504. f504 h501 505. f505 h502 506. f506 h503 507. f507 h504 508. f508 h505 509. f509 h506 510. f510 h507 511. f511 h508 512. f512 h509 513. f513 h510 514. f514 h511 515. f515 h512 516. f516 h513 517. f517 h514 518. f518 h515 519. f519 h516 520. f520 h517 521. f521 h518 522. f522 h519 523. f523 h520 524. f524 h521 525. f525 h522 526. f526 h523 527. f527 h524 528. f528 h525 529. f529 h526 530. f530 h527 531. f531 h528 532. f532 h529 533. f533 h530 534. f534 h531 535. f535 h532 536. f536 h533 537. f537 h534 538. f538 h535 539. f539 h536 540. f540 h537 541. f541 h538 542. f542 h539 543. f543 h540 544. f544 h541 545. f545 h542 546. f546 h543 547. f547 h544 548. f548 h545 549. f549 h546 550. f550 h547 551. f551 h548 552. f552 h549 553. f553 h550 554. f554 h551 555. f555 h552 556. f556 h553 557. f557 h554 558. f558 h555 559. f559 h556 560. f560 h557 561. f561 h558 562. f562 h559 563. f563 h560 564. f564 h561 565. f565 h562 566. f566 h563 567. f567 h564 568. f568 h565 569. f569 h566 570. f570 h567 571. f571 h568 572. f572 h569 573. f573 h570 574. f574 h571 575. f575 h572 576. f576 h573 577. f577 h574 578. f578 h575 579. f579 h576 580. f580 h577 581. f581 h578 582. f582 h579 583. f583 h580 584. f584 h581 585. f585 h582 586. f586 h583 587. f587 h584 588. f588 h585 589. f589 h586 590. f590 h587 591. f591 h588 592. f592 h589 593. f593 h590 594. f594 h591 595. f595 h592 596. f596 h593 597. f597 h594 598. f598 h595 599. f599 h596 600. f600 h597 601. f601 h598 602. f602 h599 603. f603 h600 604. f604 h601 605. f605 h602 606. f606 h603 607. f607 h604 608. f608 h605 609. f609 h606 610. f610 h607 611. f611 h608 612. f612 h609 613. f613 h610 614. f614 h611 615. f615 h612 616. f616 h613 617. f617 h614 618. f618 h615 619. f619 h616 620. f620 h617 621. f621 h618 622. f622 h619 623. f623 h620 624. f624 h621 625. f625 h622 626. f626 h623 627. f627 h624 628. f628 h625 629. f629 h626 630. f630 h627 631. f631 h628 632. f632 h629 633. f633 h630 634. f634 h631 635. f635 h632 636. f636 h633 637. f637 h634 638. f638 h635 639. f639 h636 640. f640 h637 641. f641 h638 642. f642 h639 643. f643 h640 644. f644 h641 645. f645 h642 646. f646 h643 647. f647 h644 648. f648 h645 649. f649 h646 650. f650 h647 651. f651 h648 652. f652 h649 653. f653 h650 654. f654 h651 655. f655 h652 656. f656 h653 657. f657 h654 658. f658 h655 659. f659 h656 660. f660 h657 661. f661 h658 662. f662 h659 663. f663 h660 664. f664 h661 665. f665 h662 666. f666 h663 667. f667 h664 668. f668 h665 669. f669 h666 670. f670 h667 671. f671 h668 672. f672 h669 673. f673 h670 674. f674 h671 675. f675 h672 676. f676 h673 677. f677 h674 678. f678 h675 679. f679 h676 680. f680 h677 681. f681 h678 682. f682 h679 683. f683 h680 684. f684 h681 685. f685 h682 686. f686 h683 687. f687 h684 688. f688 h685 689. f689 h686 690. f690 h687 691. f691 h688 692. f692 h689 693. f693 h690 694. f694 h691 695. f695 h692 696. f696 h693 697. f697 h694 698. f698 h695 699. f699 h696 700. f700 h697 701. f701 h698 702. f702 h699 703. f703 h700 704. f704 h701 705. f705 h702 706. f706 h703 707. f707 h704 708. f708 h705 709. f709 h706 710. f710 h707 711. f711 h708 712. f712 h709 713. f713 h710 714. f714 h711 715. f715 h712 716. f716 h713 717. f717 h714 718. f718 h715 719. f719 h716 720. f720 h717 721. f721 h718 722. f722 h719 723. f723 h720 724. f724 h721 725. f725 h722 726. f726 h723 727. f727 h724 728. f728 h725 729. f729 h726 730. f730 h727 731. f731 h728 732. f732 h729 733. f733 h730 734. f734 h731 735. f735 h732 736. f736 h733 737. f737 h734 738. f738 h735 739. f739 h736 740. f740 h737 741. f741 h738 742. f742 h739 743. f743 h740 744. f744 h741 745. f745 h742 746. f746 h743 747. f747 h744 748. f748 h745 749. f749 h746 750. f750 h747 751. f751 h748 752. f752 h749 753. f753 h750 754. f754 h751 755. f755 h752 756. f756 h753 757. f757 h754 758. f758 h755 759. f759 h756 760. f760 h757 761. f761 h758 762. f762 h759 763. f763 h760 764. f764 h761 765. f765 h762 766. f766 h763 767. f767 h764 768. f768 h765 769. f769 h766 770. f770 h767 771. f771 h768 772. f772 h769 773. f773 h770 774. f774 h771 775. f775 h772 776. f776 h773 777. f777 h774 778. f778 h775 779. f779 h776 780. f780 h777 781. f781 h778 782. f782 h779 783. f783 h780 784. f784 h781 785. f785 h782 786. f786 h783 787. f787 h784 788. f788 h785 789. f789 h786 790. f790

♞c3+ 31. ♜e4 ♞d4# [½:½]

## ROUEDE Gilbert 1842 PENALVER Thomas 1800

1. e4 c5 2. ♘f3 d6 3. d4 cxd4 4. ♘xd4 ♘f6  
5. ♘c3 a6 6. ♙c4 e6 7. O-O ♞c7 8. ♙b3  
♘c6 9. ♘xc6 ♞xc6 10. ♞e2 b6??  
*♙d7 est forcé.*  
11. ♙a4 b5 12. ♘xb5 ♙d7 13. ♘c3 ♞c7 14.  
♙xd7+ ♘xd7 15. ♙e3 ♙e7 16. ♙ad1 O-O  
17. f4 ♙f6 18. ♜h1??

18. ♘a4 ♙ab8 (18... ♞c6 19. b3 ♞xe4 20.  
♙xd6±) 19. b3 *Et les blancs conservent un  
net avantage.*  
18... ♙xc3 19. bxc3  
*Malgré leur petit pion de plus, les blancs ont  
tout juste l'égalité.*  
19... ♙fc8 20. ♙d3  
*20.f5 est tout de même meilleur.*  
20... ♘f6 21. ♙c1? d5 22. exd5 ♘xd5 23.  
♙d2 ♞c4 24. f5 exf5 25. ♞f3 ♘f6 26. ♞xf5  
♞e4 27. ♞g5 ♞g6 28. ♞xg6 hxg6 29. ♙df3

♘e4 30. ♙e1 f6 31. ♙d3 ♙ab8 32. ♙g3  
♙b2 33. ♙fd1 ♘xg3+ 34. hxg3 ♙xc2 35.  
♙d8+ ♙xd8 36. ♙xd8+ ♜h7 37. ♙c8 ♙xa2  
38. ♙a8 ♙c2 39. ♙xa6 ♙xc3 40. ♙a2??  
♙xg3  
*Les noirs gagnent la finale sans problème*  
[0:1]

**La seule partie perdue par l'équipe d'Auch  
au cours de la journée**

Cette année, au lieu des deux tournois traditionnels du premier et du huit mai à Muret et Villeneuve-Tolosane, nous en avons eu un troisième, c'est celui de Blaye les Mines qui est venu s'interposer entre les deux autres, le jeudi 5 mai. Nous en avons eu même un quatrième, celui de Lincou le 15 mai. Un vrai tir groupé, et de quoi étancher la soif de victoires ou de défaites pour les plus mordus amateurs d'échecs.

# MURET

Le traditionnel tournoi dénommé "Trophée Dussart" du 1<sup>er</sup> mai à Muret a connu cette année une assez forte baisse de régime. Traditionnellement, ce sont 130 joueurs environ qui participaient chaque année. Dans la version 2005, le chiffre est tombé à 87. Pourtant, les prix étaient attractifs. Il est possible que cette contraction soit passagère et que l'année prochaine, ce tournoi qui est un des plus anciens de la ligue (cette année, nous en étions au 33<sup>ème</sup>, il précède celui d'Albi de quelques années), rejoigne ses "égaux" en nombre de participants. Ces "égaux", ce sont les tournois d'Albi, Ramonville, Castelsarrasin sans parler de celui de Villeneuve-Tolosane qui l'a dépassé pour la première fois cette année. Fait rarissime et exceptionnel: Simon Aguirre ne l'a pas emporté! Il s'est fait



manger la laine sur le dos par Andreas van Elst qui l'a d'ailleurs battu au cours de leur rencontre. La première féminine est Anne Pokée qui a eu le mérite de battre la toute nouvelle championne de France Karelle Bolon. Pour le reste, on voit dans les premières

places les habitués aux "honneurs". On a revu avec plaisir l'ancien Président Garrel qui participe peu aux tournois "rapides" et qui finit 5<sup>ème</sup>. Les vieux (Il n'est pas encore à la septantaine, il s'en faut de beaucoup) sont toujours là. Une fois de plus, après Castelsarrasin, on voit pointer à un rang des plus honorables Claude Arioli, qui semble se préparer à un retour à la compétition. Peut-être dans sa région d'origine: l'Ariège ? Une figure bien connue des anciens refait surface inopinément: Michel Litique qui ne se décide pas à revenir à la compétition. Il se consacre au jeu par correspondance et à l'éducation échiquéenne de ses enfants. Dommage pour les clubs de la région Toulousaine. Il fit il y a une dizaine d'années les beaux jours de l'un d'entre eux: Villeneuve-Tolosane. 1500 euros de prix ont été distribués.

1	VAN ELST Andreas	2410	6,5	
2	AGUIRRE Simon	2370	6	2358
3	DECOSSE Jean-Fabien	2240	5,5	2231
4	FORESTIE Pierre	2190	5,5	2215
5	GARREL Alain	2040	5,5	2245
6	JUNG Pascal	1940	5,5	2209
7	LAURAIN Dominique	1940	5,5	2203
8	GREGORY Daniel	2030	5,5	2324
9	BAUMANN Benjamin	2030	5	2118
10	ROUVERET Philippe	2020	5	2098
11	GARAUD Alain	2010	5	2152
12	ARIOLI Claude	2030	5	2107
13	CESBRON Guy	1960	5	1971
14	POKEE Anne-Josephe	1970	5	1995
15	LACROIX Romain	1970	5	2014
16	CARPENTIER Jean-Chr.	1940	5	1947
17	CHAPPEY Edouard	2220	4,5	2032
18	BOLON Karelle	2040	4,5	1940
19	LITIQUE Michel	1880	4,5	1955
20	THET Sylvain	1800	4,5	1931
21	PARTINICO Jeremy	1900	4,5	1935

22	BALLESTER Regis	2000	4,5	1904
23	KOUSNETSOFF Dimitri	2000	4,5	1913
24	STEFFENS David	1720	4	2045
25	ARLABOSSE Nicolas	1700	4	1880
26	LACRESSE Regis	1910	4	1890
27	BRAUCKMANN Hart	1800	4	1802
28	GARCIA DEL PRADO Br	1850	4	1812
29	PAGNONCELLI Herve	1880	4	1836
30	MARNI-SANDID Tarik	1820	4	1797
31	PRIEUR Axel	1680	4	
32	CANIVET Christophe	1800	4	1732
33	DEVALS Nicolas	1700	4	1746
34	RAHAL Sami-Antoine	1810	4	1676
35	DE BARALLE Michel	1550	4	1660
36	NOEL Nicolas	1600	4	1752
37	BOUKHRIS Khaled	1499	4	1708
38	CAMILLERI Herve	1910	4	1818
39	PASTORELLI Loic	1770	3,5	1835
40	SAUBIETTE Cyrille	1730	3,5	1747
41	GUESDON Joel	1499	3,5	1792
42	BLESING Alicia	1550	3,5	1767

43	LAVOLE Olivier	1590	3,5	1656
44	PHAN Van-Chuong	1690	3,5	1587
45	MURATET Lucas	1760	3,5	1691
46	EGEA Claude	1490	3,5	1744
47	MOREAU Philippe	1750	3,5	1517
48	CALLEJON Bernard	1530	3,5	1579
49	DEVICCHI Jorge	1700	3	1389
50	BEURAIN Louis	2040	3	1552
51	BUITEN Herman	1660	3	1722
52	DEHAINE Guy	1760	3	1517
53	BERTHELOT Nathan	1720	3	1606
54	TREINSOUTROT Victor	1290	3	1767
55	MUNERET Maurice	1760	3	1520
56	AJDARI Emmanuel	1630	3	1579
57	CARIVENC Thierry	1670	3	1656
58	ADIBA Jean-Claude	1560	3	1516
59	LAPLAZE Herve	1500	3	1634
60	SPANOUAKIS Serge	1560	3	1503
61	GIUSTINIANI Paul	1310	3	
62	MOIREAU Marcel	1499	3	1516
63	PINAULT Mailys	1370	3	1441



# BLAYE LES MINES



L'open de Blaye les Mines a connu cette année un regain d'affluence confortant les organisateurs dans leur décision d'avoir retenu la date du jeudi de l'Ascension pour cette manifestation.

Seule ombre au tableau, le temps menaçant qui a pu décourager quelques joueurs. Mais, hormis quelques gouttes de pluie, bien évidemment au moment des grillades de la pause de midi, la journée a été des plus agréable et le tournoi s'est déroulé une fois de plus dans une ambiance sereine et conviviale.

Notons la victoire, sans surprise, de **Simon Aguirre** (photo)

Cependant la logique n'excluant pas les félicitations, bravo à ce joueur, chez qui la sympathie côtoie la valeur.

Plus étonnant, est la deuxième place du jeune Nicolas Arlabosse, bousculant de plus en plus souvent les ténors à plus de 2000 Elo, toutes compétitions confondues. Voilà un joueur qui sera pour le

Blaye Echiquier Club, un atout précieux pour la prochaine saison. D'autant plus que d'ici là, il envisage de « s'affûter » dans les tournois de cet été. Ceux qui auront à l'affronter du côté de Condom ou de St Affrique sont prévenus : ils peuvent envisager contre lui une partie intéressante à jouer...mais ce ne sera pas pour autant une partie de plaisir.

**Christian GAYRAUD**

1	AGUIRRE Simon	2370	7	2297
2	ARLABOSSE Nicolas	1820	6	1935
3	PANTIOUKHINE Slava	1890	6	1950
4	COHEN Loic	2090	5,5	1907
5	FORESTIE Pierre	2190	5	1785
6	TANGUY Fabien	1690	5	1875
7	GARCIA DEL PRADO B	1850	5	1807
8	GODON Philippe	1996	5	1832
9	DEVOS Herve	1860	5	1880
10	BOUTHIER Jacques	1900	4,5	1807
11	AUGE Jean	1690	4,5	1901
12	CAZALS Philippe	1860	4,5	1824
13	PIALAT Bernard	1770	4,5	1662
14	DE BIASI Robert	1780	4,5	1690
15	GOMEZ Jose	1440	4	1808
16	SCHEGERIN Andre	1870	4	1804
17	NOEL Nicolas	1600	4	1783
18	OLLE Jean-Pierre	1760	4	1745

19	CANIVET Christophe	1800	4	1538
20	NGHIEM Luat	1990	4	1562
21	VALADE Patrick	1610	4	1672
22	GRARD Alain	1499	4	1666
23	FABRE Philippe	1680	4	1728
24	CHORAZY Andre	1740	4	1647
25	COURCEULLES Alex	1630	4	1602
26	DEVECCHI Jorge	1700	4	1588
27	BUITEN Herman	1620	3,5	1582
28	DEVALS Nicolas	1560	3,5	1656
29	VALAT Jean-Marie	1590	3	1492
30	CARIVENC Fabien	1399	3	1583
31	PRIEUR Axel	1580	3	1516
32	GRAMBERG Edwin	1499	3	1517
33	DE BARALLE Michel	1550	3	1425
34	LAPLAZE Herve	1500	3	1558
35	NICODEME Jack	1499	3	1394
36	CARIVENC Claude	1499	3	1521
37	PALACIN Roger	1499	3	1381

38	BESSIERE David	1499	3	1470
39	PECCINI Jean-Pierre	1530	3	1497
40	SCHERTZER Jean-M	1199	3	1339
41	GAYRAUD Christian	1430	2,5	1458
42	TOVAR-GONZALEZ J	1499	2,5	1345
43	CARIVENC Christian	1499	2	1359
44	SERRA Michel	1470	2	1387
45	IMHOFF Francois	1440	2	1343
46	PEAUD-LENOEL Dan	1460	2	1455
47	AUREJAC Pierre	1490	2	1366
48	HAZAK Marcel	1290	2	1193
49	NGHIEM Paul-Olivier	1199	2	1205
50	ROIG Lucas	1099	2	1176
51	PRE Alexandre	1009	2	1124
52	BRODA Maurice	1400	1	
53	JALRAS Laurent	1700	1	
54	POKEE Michele	1480	1	1008
55	THEATE Andree	1499	1	1000
56	REY Benoit	1099	0	1000

## VILLENEUVE-TOLOSANE

### Trophée ROGER-PELAT

**M**algré nos craintes liées à la tenue à la même date de la Coupe 2000 et de celle de la Fédération, avec plusieurs clubs de la ligue qualifiés, nous avons eu le joie de voir affluer à Villeneuve-Tolosane 89 concurrents, soit 15 de plus que l'année dernière. Il est vrai que les 50 prix distribués avaient de quoi en allécher plus d'un. Cerise sur le gâteau: notez la présence d'un GMI, espèce devenue rare ces dernières années dans les tournois "rapides" régionaux.

Très bon niveau moyen avec une moyenne Elo de 1650. 25 clubs étaient représentés dont 3 hors de la ligue. Fort heureusement,

nous avons prévu ce cas en leur réservant trois prix.

A tout seigneur tout honneur, le meilleur elo du tournoi (Elo rapide) Ludovic Lejarre l'emporte avec 6,5 / 7 et 10 points de plus au départage que le second: le GMI David Marciano. Troisième, le cadet de Castres Slava Pantioukhine, un habitué des places d'honneur.

Le premier villeneuvois est Guy Cesbron qui est pourtant assez peu à son aise dans cette cadence.

Maître Phan, premier vétéran a pu brandir très haut ses fameux "deux points ou poings" à vous de trouver

Le premier prix des féminines est brillamment remporté par Perrine Cwiek. Notre bejamin "maison" Jérémy Hernandez

se distingue encore une fois : 1<sup>er</sup> de sa catégorie.

La journée qui s'est déroulée dans une excellente ambiance, évitant tout travail superflu à l'arbitre Jean-Marc Mesplès, s'est terminée par la remise des prix, remise faite par l'arbitre, le président du club et l'adjoint aux sports de la municipalité de Villeneuve: Mr François Masfarne qui devient un fidèle de nos manifestations.

A bientôt à Villeneuve-Tolosane pour le tournoi réservé aux moins de 2000 elo cet automne.

**Hervé Laplace**  
Président de l'EVT

1	f LEJARRE Ludovic	2530	6,5	
2	g MARCIANO David	2510	6,5	
3	PANTIOUKHINE Slava	1890	6	2153

27	CANIVET Christophe	1800	4	1765
28	MARNI-SANDID Tarik	1820	4	1812
29	LAMY Loic	2110	4	

53	DUBOIS Gilles	1600	3	
54	FAURE Stephane	1630	3	1582
55	ROUQUAL Guy	1610	3	1353



4	LEMEAUX David	2150	5,5	2404
5	ARIOLI Claude	2030	5,5	2314
6	CAZALS Philippe	1860	5,5	2316
7	BOUTHIER Jacques	1900	5,5	1943
8	DECOSSE Jean-Fabien	2240	5	2255
9	BOLON Karelle	2040	5	2055
10	LACROIX Romain	1970	5	2047
11	BRUZZONE Georges	1920	5	2010
12	JUNG Pascal	1940	5	1984
13	CESBRON Guy	1960	5	1960
14	FORESTIE Pierre	2190	5	
15	RICH Philippe	2060	5	1884
16	PARTINICO Jeremy	1900	5	1796
17	HUCHET Francois	1940	4,5	1934
18	ROUVERET Philippe	2020	4,5	1865
19	STEFFENS David	1720	4,5	1894
20	CWIEK Perrine	1730	4,5	1736
21	PATETIF Daphne	1610	4,5	1830
22	PHAN Van-Chuong	1690	4,5	1806
23	PASTORELLI Loic	1770	4	1962
24	LAFFORGUE Jean-Mi	1860	4	1996
25	RIVIERE Frederic	1660	4	1986
26	CATHALA Thierry	1855	4	1868

30	DE BIASI Robert	1780	4	1650
31	NOEL Nicolas	1600	4	1824
32	AUGE Jean	1690	4	1767
33	CORDIER Michel	1490	4	1768
34	DEVOS Herve	1770	4	1658
35	BROCHET Thierry	1728	4	1670
36	HERNANDEZ Jeremy	1800	4	
37	GRUZELLE Vianney	1576	4	1677
38	DECORCHEMONT J	1650	4	1748
39	WOIRGARD Jean-Ci	1450	4	1688
40	MURATET Lucas	1760	4	1652
41	FABRE Philippe	1680	4	1583
42	RAULIN Dimitri	1550	3,5	
43	SAUBIETTE Cyrille	1730	3,5	1695
44	LAFFONT Jean-Christ	1540	3,5	1724
45	RAHAL Sami-Antoine	1810	3,5	1679
46	EGEA Claude	1490	3,5	1660
47	PARPINEL Mario	1740	3,5	1560
48	MOREAU Philippe	1750	3,5	1388
49	DARAGON Bruno	1650	3	1746
50	HORSOT Simon	1748	3	1679
51	BLESING Rene	1700	3	1675
52	TAIEB Marcel	1600	3	1516

56	RANC Florian	1653	3	1560
57	SCHAWLB Boris	1470	3	1598
58	DEHAINE Guy	1760	3	1522
59	XANTHAKIS Spyros	1770	3	1457
60	MEISSE Matthieu	1380	3	1531
61	SAMRAKANDI Elias	1270	3	1542
62	CHARRUYER Baptiste	1450	3	1392
63	STRUB Bruno	1375	3	1486
64	DAVID Philippe	1410	3	1424
65	HOAREAU Thierry	1160	3	1334
66	TOVAR GONZALES J.	1490	3	
67	TIGNOL Pierre	1480	3	1337
68	KIENLEN Gerard	1520	3	1254
69	HEGRAY Charlie	1290	2,5	1513
70	BLESING Alicia	1550	2,5	1429
71	CouRET Henri	1500	2,5	1429
72	TREINSOUTROT Victor	1290	2,5	1474
73	GIUSTINIANI Paul	1310	2,5	1341
74	IWANESKO Alexandre	1530	2	1513
75	ALLOUCHE Ashley	1320	2	1530
76	DOUSTENS Jean-J	1580	2	1403
77	PIAT Jose	1583	2	
78	MOREAU Maximilien	1460	2	1311

## LINCOU



Lincou est un magnifique village du sud-Aveyron sur le Tarn, à quelques kilomètres de Requista. J'avoue que j'en ignorais l'existence jusqu'à l'année dernière. Et d'où lui vient sa brusque notoriété, du moins dans le milieu échiquéen ? C'est que depuis deux ans, un tournoi d'échecs y est organisé. Ce tournoi a été créé par Bernard Pialat, un des piliers des échecs en Aveyron et même au-delà.

*"Lincou est blotti dans une gorge autour de son puissant château fort. Hélas, ce château-fort n'existe plus, on doit donc l'imaginer. Il est entouré et pressé de maisons que protège une église encore droite et fière, dont la blancheur ternie témoigne toujours de son brillant passé. En arrivant, nous avons vu un pont dont l'harmonie et l'arche unique étonne. En sortant, nous sommes déjà sur un deuxième qui enjambe le Tarn."* [D'après l'office de tourisme de Requista]

### Commentaire de l'organisateur Bernard Pialat:

Belle journée sympa, clôturée par une remise des prix aussi "merdique" que les deux premières années! (beaucoup de lots en nature mal redistribués surtout chez les jeunes, heureusement pas d'erreur pour les prix en espèces...)

81 participants dont une petite trentaine de jeunes cette année qui justifiera peut-être à l'avenir un double tournoi?

Une quinzaine de licences B prises sur place, qui parviendront aux clubs d'origine.

### Voici deux parties jouées par les deux premiers du classement:

#### DEVALS Nicolas - COLLAS Sylvia

1. e4 c5 2. ♘f3 e6 3. d4 cxd4 4. ♘xd4 ♘f6 5. ♘c3 d6 6. ♖c4 a6 7. ♖b3 ♘bd7 8. g4? ! 8. f4  
8... ♘c5 9. f3 b5 10. g5 ♘fd7 11. ♖e3 ♖b7 12. ♗d2 ♖e7 13. h4 b4 14. ♘ce2 ♘xb3 15. ♘xb3 d5 16. ♘g3? 16. O-O-O  
16... ♘e5 17. ♖f1 ♘c4 18. ♗c1 h6 19. gxf6 ♖xf4 20. ♖f2 ♖xf6 21. ♘d2 ♗c7? 21... ♖g5!  
22. ♖g1 ♖g5 23. ♘gf1 f6 24. b3 ♘a3 25. ♘e3 ♗c3 26. ♖xg5 fxf5 27. ♖e2 dxe4 28. ♘xe4 ♖xe4 29. fxe4 ♖d8 [0:1]

#### MORATO Thomas - COLLAS Didier

1. e4 c5 2. ♘c3 e6 3. f4 ♘c6 4. ♘f3 ♘ge7 5. ♖b5 5. g3!?  
5... a6 6. ♖xc6 ♘xc6 7. O-O ♖e7 8. e5 d6 9. d4?  
9. ♖h1!; 9. ♘e4? dxe5 10. fxe5 ♘xe5 11. ♘xe5 ♗d4+-+  
9... cxd4 10. exd6?  
10. ♘xd4 ♗b6 11. ♖e3 dxe5 12. ♘f5 ♖c5+  
10... dxc3 11. dxe7 ♗b6+ 12. ♖h1 cxb2 13. ♖b1 bxc1=♗ 14. ♖xb6 ♗xd1 15. ♖xd1 ♖xe7 16. ♘g5 f6 17. ♘e4 ♖d8 18. ♖xd8 ♖xd8 19. ♘d6 ♖c7 20. ♘c4 e5 21. fxe5 ♖e6 [0:1]



1- Une vue du beau village de Lincou au bord du Tarn

2- Les joueurs se reconnaîtront

1	gf COLLAS Silvia	2280	6.5	
2	m COLLAS Didier	2350	6	
3	GODON Philippe	1994	6	2080
4	COHEN Loic	2090	5.5	2077
5	CARRIERE Jean-Philippe	1850	5.5	1945
6	FABRE Philippe	1680	5	2034
7	FOREST Eric	1860	5	1880
8	LUIS Henri	1750	5	1924
9	SCHEGERIN Andre	1770	5	1808
10	LAMBOLEZ Alexandre	1670	5	1800
11	ARLABOSSE Nicolas	1700	5	1837
12	MOURGUES Joelle	1560	5	1906
13	FORESTIE Pierre	2190	5	
14	HERRERO Alain	1700	5	1696
15	BORIES Jean-Paul	1540	5	1702
16	MURATET Lucas	1760	5	1629
17	BOUTHIER Jacques	1900	4.5	2007
18	BOSC Sebastien	1850	4.5	1656
19	LAMBOLEZ Pierre-Yves	1430	4.5	1849
20	NGHIEM Luat	1990	4	1580
21	MORATO Thomas	1580	4	1737
22	CARIVENC Fabien	1720	4	1694
23	ROMANO Franck	1780	4	1705
24	BESSET Thierry	1960	4	1420

25	MALART Jacques	1710	4	1711
26	FLAUJAC Benoit	1800	4	1646
27	BOULOUIS Sebastien	1360	4	1765
28	AUGE Jean	1690	4	1592
29	VALAT Jean-Marie	1590	4	1537
30	DE BARALLE Michel	1550	4	
31	CARIVENC Christian	1510	4	1452
32	IMHOFF Francois	1440	4	1592
33	ALBOUY Philippe	1490	4	1563
34	SANTOUL Pascal	1350	4	1534
35	CAZOTTES Guillaume	1500	4	1483
36	CALVIGNAC Maurice	1670	3.5	1566
37	DEVALS Nicolas	1700	3.5	1396
38	PECCINI Jean-Pierre	1550	3.5	1412
39	NEGRE Guillaume	1480	3.5	1455
40	SCHNEVER Lucas	1520	3.5	1308
41	MOULIN Bernard	1620	3.5	1206
42	MARTINEZ Jacques	1530	3.5	1269
43	BONOT Bernard	1440	3.5	1425
44	TREILLET Robert	1340	3.5	1429
45	NGHIEM Paul-Olivier	1860	3	1605
46	CHORAZY Andre	1630	3	1438
47	CASASNOVAS Vincent	1490	3	1580
48	CUQ Christian	1550	3	1478

49	BESSIERES Alain	1500	3	
50	ROQUES Julie	1550	3	1328
51	TRANCOSO Thomas	1550	3	1273
52	BRYANT-DEBLOIS Guilh	1510	3	1364
53	NOUILHAN Joelle	1520	3	
54	CREMERS Bertrand	1570	3	1250
55	KOVACS Esther	1460	3	1153
56	VIGNETTE Benjamin	1370	3	1224
57	CARIVENQ Laetitia	1200	3	1280
58	HAZAK Marcel	1300	3	1222
59	ROQUES Sylvain	1340	3	1068
60	DROUGARD Norbert	1450	3	1215
61	KOLIMAGA Vladimir	1370	2.5	
62	MOLINIER Bastien	1200	2.5	1462
63	VIGNETTE Jeanne	1160	2.5	1000
64	NOUILHAN Sebastien	1390	2.5	1142
65	CASSAN Leny	1560	2	
66	PRIEU Florian	1140	2	1000
67	CAVIERE Fabien	1230	2	
68	MARKIDES Gabriel	1340	2	1184
69	CAVIERE David	1480	2	1000
70	BALARD Philippe	1480	2	1000
71	VIGNETTE Didier	1260	2	1000

## L'OPEN DU CEIT

Open de pentecôte du Ceit s'est joué sur 7 rondes de 61 mn au KO le samedi 14 et le dimanche 15 mai 2005. Il servait aussi de cadre au championnat de la Haute-Garonne. Succès assez moyen : 54 participants parmi lesquels 40 joueurs de Haute-Garonne qui concourraient pour le titre de champion départemental. A titre de comparaison, l'année dernière pour 7 rondes sur 3 jours il y avait eu 66 participants. Victoire de "l'alsacien" Bricard, qui joue à Mulhouse. Il ne concède qu'une seule nulle contre le troisième: Petar Drenchev. Emmanuel termine avec un point d'avance car il a battu le second Olivier Touzane, un toulousain "exilé" à Palavas les Flots. Denchev est donc le champion de Haute-Garonne puisqu'il est licencié au club de Tournefeuille.

1	BRICARD Emmanuel	2434	6½	2621
2	TOUZANE Olivier	2342	5½	2423
3	DRENCHÉV Petar	2394	5½	2429
4	OUAKHIR Mehdi	2248	5½	2361
5	HOUSIEAUX David	2339	5½	2340
6	SANCHEZ Nicolas	2152	5	2218
7	GREGORY Daniel	2059	5	2169
8	LAURAIN Dominique	2071	5	2166
9	BENMESBAH Natacha	2113	5	2179
10	FOURNIER Camille	2082	4½	2114
11	CHAUVE Jean-Christo	1850	4½	1945
12	LACROIX Romain	2068	4½	1990
13	LAFUMA Antoine	1840	4½	1835
14	DALOZ Jean-Michel	2194	4	2182
15	BRETHES Francois	2161	4	2125
16	GENESTOUS Patrick	2119	4	2032
17	FAYETTE Sylvain	2038	4	2008
18	PANTIOUKHINE Slava	1981	4	1962

19	BROCHET Thierry	1728	4	1845
20	BOLON Karelle	2042	4	1927
21	THET Sylvain	1780	4	1858
22	CESBRON Guy	2133	4	1946
23	EGEA Claude	1650	4	1850
24	GARAUD Alain	2030	4	1933
25	BENMESBAH Sarah	1800	3½	1836
26	HERGERT Stephan	1499	3½	1797
27	BEURAIN Louis	1830	3½	1771
28	CWIEK Loic	2024	3½	1914
29	LELEGARD Jean-Francois	1610	3½	1610
30	ALLADAYE Rene	1740	3½	1706
31	MOISEYEV Vlas	1750	3	1881
32	BRAUCKMANN Hartwich	1730	3	1745
33	TOLLEC Renan	1660	3	1711
34	MUNERET Maurice	1760	3	1754
35	DE BIASI Robert	1895	3	1720
36	CWIEK Perrine	1690	3	1719

37	BENAYOUN David	1610	3	1636
38	IWANESKO Alexandre	1530	3	1484
39	COURCEULLES Alex	1630	2½	1641
40	PRIEUR Axel	1580	2½	1615
41	RIGAL Samy	1730	2½	1637
42	DARAGON Bruno	1760	2½	1612
43	SELAM Herve	1490	2½	1625
44	BERTHELOT Nathan	1660	2½	1515
45	JOUANNEAU Armand	1350	2½	1338
46	BOUKHRIS Yacine	1210	2½	1310
47	LERICHE Luc	1570	2½	1407
48	TREINSOUTROT Victor	1290	2½	1368
49	BEDEL Jean	1499	2	1579
50	TOVAR GONZALES J.	1570	2	1526
51	RIQUET Didier	1499	2	1532
52	SAMRAKANDI Elias	1270	1½	1273
53	MEMBRIVE Philippe	1240	1	1107
54	MOISEYEV Pierre	1009	0	536

Les deux dernières rondes 8 et 9 se jouaient les 2 et 3 avril.

Ronde 8: CEIT / MURET = 3-3 - ECH. TOULOUSAIN / PERPIGNAN = 1-5

La Ronde 9 se jouait à Carcassonne pour tout le groupe

BEZIERS / ECH. TOULOUSAIN = 4-2

MURET / MONTPELLIER ECH III = 6-2

PALAVAS / CEIT = 7-1

Pour ce dernier WE, le CEIT avait présenté une équipe complète pour essayer d'éviter la relégation. Cela n'a pas suffi. Par contre; Muret que l'on savait en grand danger a réussi à éviter la descente en N4. Le boulet est passé très près, mais sans dommage. Ouf!

L'équipe de Palavas qui cette année a recruté Touzane et Dussol est donc qualifiée pour la NII. Une rude saison l'attend. Il va falloir recruter!

Ci-contre: le classement final

### NATIONALE III

1	PALAVAS	25	14	43	29
2	NARBONNE	23	11	39	28
3	MONTPELLIER EU	21	15	38	23
4	BEZIERS	19	2	31	29
5	PERPIGNAN	17	6	33	27
6	ECHQUIER TOUL	16	-4	29	33
7	MURET	16	-9	27	36
8	MONTPELLIER E III	15	-8	29	37
9	CARCASSONNE	14	-7	27	34
10	TOULOUSE CEI II	14	20	21	41



# LE CHAMPIONNAT DU GERS

Nous sommes à l'époque des basses eaux dans cette compétition qui se déroule sans interruption depuis une vingtaine d'années. L'année dernière le plancher des participants avait été atteint avec 19. Cette année, nous sommes descendus encore un peu plus bas: 18 participants! Où s'arrêtera la chute? Et pourtant, afin de faciliter la vie des compétiteurs, depuis l'année dernière, le nombre de rondes a été réduit à 6, sur 3 journées. Et de plus le rythme lui aussi a été réduit: 1H30 au KO (1H10 + 30 secondes d'incrément). Malgré ces aménagements, l'enthousiasme participatif n'est pas revenu. Il faut se rappeler que en 1997, nous avions 45 joueurs engagés, et sur 4 dimanches! C'était le bon temps. Mais où sont les (belles) neiges d'antan?

Mais revenons à la compétition: Dans la première journée jouée à Riscle deux parties furent assez étonnantes: la partie Mesples-Bougouin se termina par la nulle. Et pourtant 500 points elo séparaient les deux joueurs. Dans la partie Rouede-Michèle Pokée, le vétéran, un peu fatigué sans doute, parvint difficilement à l'emporter en finale. Ici aussi, 500 points Elo séparaient les deux joueurs.

Au cours de la deuxième journée à Condom, nous eûmes une belle surprise: la victoire éclair de Julian Calatrava sur Jérôme Beaurain, le plus fort Elo de ce championnat. Le nouveau venu à Riscle Mathias Constantin, que nous découvrons, fit forte impression. Il engrangea deux nulles dans la journée contre Meples et Anne Pokée. Mai il semble bien que ces deux nulles auraient pu tourner à l'avantage gagnant pour lui. Il accepta trop facilement les propositions de nulle.

Paul Blondelon, le super-vétéran auscitain, au Elo des plus modestes (1430) perdit deux parties; l'une contre Moulié, l'autre contre Constantin en s'effondrant en finale, alors qu'il avait une position supérieure dans chaque partie. Julian qui jusqu'à la quatrième ronde menait le bal perdit une partie positionnelle contre Anne et rentra dans le rang.



Finalement à l'issue de la deuxième journée et des 4 rondes, c'est Anne Pokée qui menait la course avec 3,5 / 4 suivie par un peloton de 4 joueurs à 3 points: Calatrava, Mesples, Constantin, Rouede.

**La troisième et dernière journée, se jouait à Auch, comme il est de tradition.**

Dans la ronde 5: Constantin battait Calatrava, Jérôme Beaurain battait Rouede, Moulié battait Louis beaurain, A.J. Pokée et Mesples faisaient nulle.

Arriva la sixième et dernière ronde. Jérôme Beaurain battait l'étonnant Constantin, Mesples battait Rouede comme d'habitude, AJ Pokée avec sa victoire sur Blaise Bougouin couronnait un beau championnat et terminait première.

Au final, photo de famille et ambrassades.

**Rendez-vous l'année prochaine pour un championnat que l'on espère plus étoffé.**

1	POKEE Anne-Josèphe	1989	+10N	+6B	=4N	+5B	=2N	+8B	5	2070
2	MESPLES Jean-Marc	2050	=8B	+15N	+11B	=4N	=1B	+7N	4,5	1952
3	BEURAIN Jerome	2124	+15N	=11B	-5N	+10B	+7B	+4N	4,5	1913
4	CONSTANTIN Mathias	1856	+12B	+9N	=1B	=2B	+5N	-3B	4	2007
5	CALATRAVA Julian	1780	+13B	+7N	+3B	-1N	-4B	+9N	4	1952
6	MOULIE Patrick	1820	+17N	-1N	+12B	-7N	+11B	+13B	4	
7	ROUEDE Gilbert	1842	+14N	-5B	+8N	+6B	-3N	-2B	3	1787
8	BOUGOUIN Blaise	1520	=2N	=10B	-7B	+13N	+12B	-1N	3	1732
9	DEVECCHI Jorge	1730	+16N	-4B	+18N	-11N	+10B	-5B	3	1546
10	SEGUELONG Patrick	1510	-1B	=8N	+13B	-3N	-9N	+18B	2,5	1586
11	BEURAIN Louis	1810	+18B	=3N	-2N	+9B	-6N		2,5	1840
12	BLONDELON Paul	1460	-4N	+17B	-6N	+18B	-8N	=14B	2,5	1428
13	BUFFALAN Theo	1440	-5N	+14B	-10N	-8B	EXE	-6N	2	1342
14	POKEE Michele	1330	-7B	-13N	+16B	-15N	=17B	=12N	2	1340
15	DUBOIS Jeremy	1620	-3B	-2B	+17N	+14B			2	
16	TANCOGNE Arthur	1330	-9B	-18N	-14N	>17B		=17B	1,5	
17	BERNARD Christophe	1210	-6B	-12N	-15B	<16N	=14N	=16N	1	
18	TANCOGNE Victor	1290	-11N	+16B	-9B	-12N		-10N	1	

**Photo: Les deux vainqueurs avec leurs coupes: Anne-Josèphe Pokée et Théo Buffalan, puis Michèle Pokée. Debouts: Bougouin; Devecchi; Mesples; Beaurain; Moulié qui cache Constantin; Calatrava**

**CALATRAVA Julian 1740 - BEURAIN Jérôme 2124**

1. e4 c5 2. ♖f3 ♘c6 3. d4 cxd4 4. ♗xd4 ♖f6 5. ♘c3 e5 6. ♗xc6 bxc6 7. ♗c4 ♗b4 8. O-O ♗xc3 9. bxc3 ♗a5 10. ♗b3 ♗xe4 11. ♖e1 d5 12. ♗xe4 dxe4 13. ♗d6 ♗xc3 14. ♗b2 ♗xb2 15. ♖d1 ♗e6 16. ♗a4 ♗c8 17. ♗xc6+ ♗xc6 18. ♗d8# [1:0]

**CONSTANTIN Mathias 1856 - POKEE Anne- 1989**

1. e4 e5 2. ♗c4 d6 3. d3 ♖f6 4. ♗e2 ♗e7 5. ♗bc3 ♗c6 6. ♗e3 ♗a5 7. ♗b3 ♗xb3 8. axb3 a6 9. O-O ♗g4 10. ♗d2 ♗g5 11. f4 exf4 12. ♗xf4 ♗f6 13. ♗fd5 ♗h6 14. h3 ♗xd2 15. ♗xc7+ ♗d8 16. ♗xa8 ♗e3+ 17. ♗h1 ♗e5 18. ♗h2 ♗g4 19. ♗e1 ♗d2 20. ♗f2 ♗e3 21. ♗e1 ♗d2 22. ♗f2 ♗e3 [½:½]

**POKEE Anne- 1989 - CALATRAVA Julian 1740**

1. e4 e5 2. ♖f3 ♗c6 3. d4 exd4 4. ♗c4 ♗f6 5. O-O ♗e7 6. ♖e1 O-O 7. e5 ♗e8 8. ♗xd4 ♗xd4 9. ♗xd4 c6 10. ♗c3 b6 11. ♗f4 ♗c7 12. ♖ad1 ♗e6 13. ♗d2 ♗xf4 14. ♗xf4 ♗h8 15. ♗e4 f5 16. ♗d6 ♗xd6

17. ♗xd6 ♗e7 18. ♗d2 b5 19. ♗b3 a5 20. a4 bxa4 21. ♗xa4 f4 22. f3 ♗f5 23. e6 dxe6 24. ♗xc6 ♗a6 25. ♖d8+ ♗f8 26. ♗xf8+ ♗xf8 27. ♗e4 e5 28. ♖d1 ♗c5+ 29. ♗h1 ♗f6 30. ♗d3 ♗e7 31. ♗xe5 ♗f8 32. ♗xa5 ♗d6 33. ♗xd6 ♗xd6 34. ♗d5 ♗e7 35. ♗h5 g6 36. ♗d5 ♗g7 37. ♗d4+ ♗h6 38. b4 ♗h4 39. ♗d2 ♗a6 40. ♗d3 ♗xd3 41. cxd3 ♗f6 42. d4 g5 43. ♗g1 ♗h5 44. ♗d3 h6 45. ♗e4 ♗a6 [1:0]

**CONSTANTIN Mathias 1856 - BEURAIN J 2124**

1. e4 c5 2. ♗c3 ♗c6 3. ♗c4 e6 4. ♗ge2 ♗f6 5. d4 d5 6. exd5 exd5 7. ♗b5 ♗b6 8. O-O ♗d7 9. ♗e3 c4 10. ♗f4 ♗d6 11. ♖e1 O-O 12. ♗a4 ♗xf4 13. ♗xf4 ♗xb2 14. ♗d2 ♗b6 15. ♖ab1 ♗xd4 16. ♗xb7 ♗xd2 17. ♗xd2 d4 18. ♗e4 ♗xe4 19. ♖xe4 c3 20. ♗f4 ♗fe8 21. f3 ♖xe4 22. fxe4 ♗e8 23. ♗f2 a5 24. ♗d6 ♗d8 25. ♗xe8 ♗xb7 26. ♗c6 ♗a6 27. ♗xb7 ♗xd6 28. ♗e2 ♗f8 29. ♗d3 ♗e7 30. ♗d5 ♗g6 31. e5 ♗g4 32. h3 ♗h4 33. ♗b7 f6 34. exf6+ ♗xf6 35. ♗c8 ♗e5 36. g3 ♖e4 37. g4 ♖e3+ 38. ♗c4 ♖xh3 39. ♗f5 g6 40. ♗d3 ♗g3 41. ♗e2 ♗g2 42. ♗d1 ♖d2 43. ♗f3 ♖xc2 44. ♗e4 ♖xa2 [0:1]

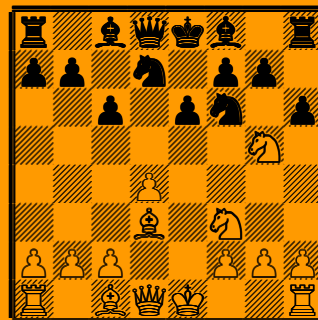


## DEVINETTE

La position suivante est tirée d'une partie célèbre qui s'est jouée il y a quelques années.

Saurez-vous la reconnaître et trouver les deux protagonistes?

8. ♖xe6!! ♜e7?! 9. O-O fxe6 10. ♕g6+ ♔d8  
11. ♕f4! b5 12. a4 ♗b7 13. ♜e1 ♜d5 14. ♕g3  
♜c8 15. axb5 cxb5 16. ♜d3! ♕c6 17. ♕f5 exf5 18.  
♜xe7 ♕xe7 19. c4!! **Déroute des noirs [1:0]**



## CHAMPIONNAT MPYR DES "RAPIDES"

54 participants pour le mixte, seulement 9 pour le féminin.

Le Champion rapides de Midi-Pyrénées c'est Simon Aguirre, la Championne c'est Karelle Bolon.

Pour la troisième année consécutive ce sont les étudiants de l'Enseeiht qui organisaient ce championnat, ils avaient fourni cette année un gros travail : recherche de sponsors, une affiche et des flyers imprimés par la BNP, une adresse mail pour permettre les préinscriptions... Mais c'est la direction de l'école qui a, en dernière minute, refusé l'ouverture de l'école le dimanche 22. On a reproché aux étudiants de ne pas avoir demandé l'autorisation assez tôt. Pour sa part l'administration ne semble pas avoir donné de consignes très claires.

Pour l'an prochain, nous ne pourrions pas renouveler l'expérience dans de telles conditions.

La date est déjà arrêtée, c'est le dimanche 14 mai :

- soit la direction de l'Enseeiht accepte dès à présent d'ouvrir ses portes un dimanche  
- soit la LMPE cherchera un autre local... quitte à ce que ce soient encore les étudiants du PIF (Projet Inter Filière) qui l'organisent mais sans soucis de locaux cette fois...

En tout cas il faut pérenniser l'existence d'un championnat Rapides de Ligue. Et l'an prochain pour le tournoi Féminin, il faudra une mobilisation plus forte de la région [Jacques Bouthier]

NDLR :

Il faut souhaiter que Karelle Bolon qui a dominé aisément cette compétition en battant toutes ses adversaires puisse disputer le championnat de France féminin des "rapides".

La FFE exige que le minimum de participantes pour avoir une qualifiée soit de dix. On en était à 9. Y aura-t-il une dérogation ?

### CHAMPIONNAT MIXTE 54 JOUEURS

Pl	Nom	Rapid	Pts	FFE
1	AGUIRRE Simon	2370	6,5	
2	DALLOZ Jean-Michel	2040	6	2257
3	LACROIX Romain	1970	5,5	2146
4	CWIEK Loic	1940	5,5	2036
5	PANTIOUKHINE Slava	1890	5	2066
6	CANIVET Christophe	1800	5	1970
7	MOREAU Philippe	1750	5	1958
8	ROUVERET Philippe	2020	5	1783
9	RIVIERE Frederic	1660	5	1934
10	XANTHAKIS Spyros	1770	5	1807
11	HUTIN Christophe	2090	4,5	2041
12	LASSABE Nicolas	1940	4,5	1756
13	MURATET Lucas	1760	4,5	1806
14	PINAULT Ronan	1710	4,5	1831
15	NOEL Nicolas	1600	4	1848
16	FABRE Philippe	1680	4	1792
17	BOUKRIS Khaled	1699	4	1855
18	PRIEUR Axel	1680	4	1775
19	ALLADAYE Rene	1660	4	1600
20	PERROUX Jacques	1570	4	1777
21	TREINSOUTROT Victor	1660	4	1537
22	MARNI-SANDID Tarik	1820	4	1694

23	FRIT Philippe	2010	4	1530
24	RAULIN Dimitri	1550	4	1106
25	BOUTHER Jacques	1900	3,5	1683
26	DEVOS Herve	1770	3,5	1728
27	CAZALS Philippe	1840	3,5	1637
28	PASTORELLI Loic	1770	3,5	1612
29	STEFFENS David	1720	3,5	1462
30	CARIVENC Fabien	1399	3	1662
31	TOVAR GONZALES Ric	1399	3	
32	DORLEAC Joel	1460	3	1564
33	LAFFONT Jean-Christ	1540	3	1702
34	AJDARI Emmanuel	1630	3	1530
35	COURET Henri	1500	3	1543
36	IWANESKO Alexandre	1510	3	1370
37	SANDRE Lucas	1220	3	1530
38	PIAT Jose	1499	3	1173
39	DELERUE Thomas	1230	3	1434
40	TOVAR GONZALES J.	1490	3	1416
41	MEISSE Matthieu	1380	3	1288
42	DARAGON Bruno	1650	2,5	1644
43	STRUB Bruno	1499	2,5	1382
44	SAMRAKANDI Elias	1370	2,5	1357
45	CARIVENC Christian	1499	2	1310
46	SCHAWLB Boris	1470	2	
47	JOANNY Bertrand	1450	2	1350
48	CID Edouard	1410	2	

49	BOUKHRIS Yacine	1420	2	
50	BAYOUDH Mehdi	1499	2	1000
51	LAYRAC Arnaud	1370	1,5	1039
52	TEULLET David	1199	1	1000
53	ROBLEDILLO Adrien	1180	1	1000
54	LASSMANN Matthieu	1009	1	1000

### CHAMPIONNAT FEMININES 9 JOUEUSES

Pl	Nom	Rapid	Pts	PRF
1	BOLON Karelle	2040	7	2202
2	BLESING Alicia	1550	5,5	1720
3	CWIEK Perrine	1730	5,5	1700
4	PINAULT Mailys	1540	4	1575
5	DERKAOUI Mimouna	1430	3	1451
6	CARIVENC Laetitia	1199	3	1333
7	CARIVENC Claude	1499	2	1303
8	HAVARD Johanna	1199	2	1283
9	CWIEK Francoise	1030	1	770

Dernière minute (Voir Editorial de Jacques Bouthier)

Karelle Bolon est sélectionnée pour le championnat de France "rapides" des féminines qui aura lieu à Annemasse les 25 et 26 juin 2005. Une dérogation accordée par Jocelyne Wolfangel Directrice des féminines à la FFE. Merci Madame .....

## Le bureau de la ligue s'est réuni le 14 avril 2005 à Muret

### Présents :

Jacques Bouthier; Françoise Cwiek; Patrice Oriot; François Artis;  
Louis Beaurain; Hervé Laplace; Jean-Paul Fora; Hervé Damiano;  
Véronique Prest; Michel Bédos; Anne Pokee

**Excusés :** Dominique Dervieux; Fabien Tanguy

## BILAN DE LA SAISON 2004-2005

### NIV

N4 : la journée de regroupement s'est bien passée, même si elle n'a pas l'écho mérité dans la presse. Pour les joueurs c'est un succès à renouveler. Pour l'an prochain, il faudra éviter que les matchs commencent en retard. Il faudra un coordinateur et un arbitre. Tarbes a été sanctionné car le club a fait jouer 4 mutés sur deux rencontres. C'est donc Ramonville qui termine premier de son groupe. Un match de barrage aura lieu entre Ramonville premier du groupe I et Montauban 2<sup>ème</sup> du groupe II, puisque Castres 1<sup>er</sup> du groupe 2 refuse la montée. La tenue de ce match est demandé par Sylvain Rivier (président de la commission technique de la Fédération).

Le CD maintient la date du 30 avril. Bien qu'elle n'arrange personne. En NIV le règlement qui prime est celui de la fédération. Toute modification doit avoir l'aval de la commission technique.

Pour la saison prochaine, La commission technique FFE doit transmettre son accord sur le fait que nous aurons deux groupes et qu'un match de barrage sera organisé pour désigner l'équipe qui monte en NIII.

**Le règlement des équipes (N4; R1; R2) sera mis à jour par Patrice Oriot, et adopté pour la saison prochaine, pour répondre aux situations non prévues cette année.**

## PREPARATION DU CALENDRIER DE LA SAISON 2005-2006

1) Le samedi 17 septembre 2005 :

**Assemblée Générale Extraordinaire de la LMPE  
(il s'agit d'adopter les nouveaux statuts sportifs)**

2) Le 10 janvier 2005 : Date limite des championnats jeunes départementaux.

3) Le dimanche 12 février 2006 : Coupe 2000 phase Ligue

4) samedi 18 février 2006 : Assemblée Générale de la LMPE

5) Du mercredi 22 février 2006 10h au samedi 25 février 2006 : Championnat Jeunes Midi-Pyrénées

6) Le dimanche 2 avril 2006 : Regroupement Régional des Equipes NIV de Midi-Pyrénées

7) Le samedi 8 avril 2006 : Matchs de barrage.

8) Le dimanche 14 mai 2006 : Championnat Rapide Mixte et Championnat Féminin Midi-Pyrénées

Pour toutes ces dates un appel d'Offres sera envoyé aux clubs [NDLR : ces appels d'offre sont arrivés depuis dans les clubs]

## CHAMPIONNAT MP DES JEUNES 2006

Une centaine de joueurs seront qualifiés l'an prochain pour le championnat des jeunes Midi-Pyrénées. Comme ci-dessus, un appel d'Offres est lancé. Obtenir des conditions d'hébergement abordables et sécurisées pour les jeunes. A propos de sécurité, le rôle des CDJE est rappelé dans l'encadrement des qualifiés qu'ils envoient.

## SUBVENTIONS ACCORDEES PAR LA LIGUE

Les clubs demandeurs d'une subvention à la Ligue doivent également faire une demande à d'autres organismes. **Sinon, la Ligue ne devrait pas accorder de subvention.** Les clubs doivent donner leur budget pour recevoir leur subvention.

## BULLETINS

Quelques clubs publient de façon plus ou moins périodique un bulletin interne. J'en connais deux qui paraissent avec une fréquence assez régulière: celui de Vic en Bigorre et celui de Toulouse-Lardenne. Chacun donne bien entendu des nouvelles sur le fonctionnement de son club. Mais il y a plus.....

Le bulletin de Lardenne me paraît très intéressant et me semble même un modèle pour ce genre de publication. Il est basé essentiellement sur l'exposé des parties jouées par ses membres au cours des diverses phases de Nationale 4. C'est très pédagogique. Chaque match est vu de l'intérieur si l'on peut dire, avec l'évolution des diverses parties au cours de l'après midi. On s'y voit! De plus, et c'est là que réside la pédagogie, les positions critiques où le joueur a soit bien joué, soit mal joué sont clairement exposées par le joueur lui-même le plus souvent, diagrammes à l'appui. Chacun peut donc corriger ses erreurs, hésitations, fausses manœuvres, faux plans. La meilleure des formations est celle où l'on tâtonne et où l'on analyse ses erreurs pour les corriger. Formation bien supérieure à la récitation "perroquetteuse" que l'on voit dans beaucoup de domaines et qui était un peu la marque de notre enseignement. Du moins autrefois. Il paraît que cela a changé et que nous avons pris le sillage des anglo-saxons en ce domaine. Selon le mot de Clémenceau parlant de deux de ses collègues: Poincaré (il s'agit du Poincaré qui fut Président de la République)

sait tout mais ne comprend rien, Briand, ne sait rien mais comprend tout. Lequel a reçu la meilleure éducation ?

Montaigne avait dit à peu près la même chose quelques siècles auparavant: "Il vaut mieux une tête bien faite qu'une tête bien pleine"

Cela est vrai aux échecs comme dans tous les autres domaines de la vie.

Pour revenir aux échecs, le principal apport pédagogique et formateur pour l'esprit que j'y vois, c'est la perpétuelle adaptation qu'il faut manifester tout au long de la partie. A partir d'une position donnée, on ne revient pas en arrière, on se dit: que faire? Comment essayer de progresser, de défendre, où est la faille, où est mon point fort ? etc .... Quand on dit que " les échecs, c'est la vie", il me semble que cela signifie: c'est la vie dans ce qu'elle est une perpétuelle adaptation aux circonstances. Certains y réussissent plus que d'autres.

La rigidité d'esprit est totalement contraire à l'esprit des échecs. GR

## BULLETIN LIGUE

Comme annoncé dans les deux précédents bulletins, le numéro présent: n°42 est envoyé **uniquement** aux personnes qui ont payé un abonnement annuel de 15 euros. Le bulletin est téléchargeable sur le site LMPE en format pdf

# ASPET 2005

Lieu du stage : ASPET (31) à 13 km de St Gaudens - Relais du Bois-Perché  
 Dates du stage : du Dimanche 3 juillet (10h.) au jeudi 7 juillet (fin d'après-midi)  
 Prix du stage : 220 € à l'ordre de la Ligue M. Pyrénées (transport non compris)

## BULLETIN D'INSCRIPTION AU STAGE D'ECHECS DE LA LIGUE MIDI-PYRENEES

Nom de l'enfant : \_\_\_\_\_ Prénom \_\_\_\_\_

Club \_\_\_\_\_ Numéro de licence(obligatoire) : \_\_\_\_\_ Classement ELO : \_\_\_\_\_

Adresse du responsable de l'enfant : \_\_\_\_\_

Tel 1) : \_\_\_\_\_ Tel (2) : \_\_\_\_\_

Prière de signaler toute affection de l'enfant nécessitant une surveillance ou une attention particulières :

Nombre d'adultes accompagnants (prix du séjour hors stage : environ 165 €) : \_\_\_\_\_

Nombre d'enfants accompagnants (ne suivant pas le stage, prix du séjour : environ 150€) : \_\_\_\_\_

Pour tout renseignement complémentaire, prière de s'adresser au responsable du stage :

Michel BEDOS, maître F.I.D.E. et entraîneur fédéral.

☎ 05 61 73 52 68

E-mail : [michko31@free.fr](mailto:michko31@free.fr)

Adresse : 1, allée des Puits-Clos 31520 RAMONVILLE ST AGNE

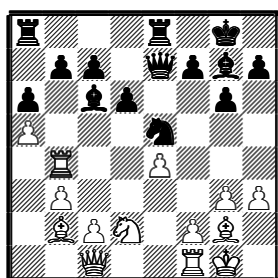
### EN AUTRICHE

Dans la Mitropa Cup qui se joue en ce moment en Autriche, Natacha Benmesbah forme avec Mathilde Congiu et Caroline Cochet l'équipe de France féminine

Voici une jolie partie que Natacha a jouée contre la suisse Heinatz (36 ans) à la ronde 3

HEINATZ Gundula 2252  
 BENMESBAH Natacha 2113

1. ♖f3 ♖f6 2. g3 g6 3. ♗g2 ♗g7 4. O-O O-O 5. d4 d6 6. b3 ♖bd7 7. ♗b2 e5 8. dxe5 ♖g4 9. ♗c1 ♗h6 10. e3 ♖gxe5 11. ♖bd2 ♗e7 12. a4 ♗e8 13. a5 a6 14. ♗a4 ♗g7 15. ♖xe5 ♖xe5 16. h3 ♗d7 17. ♗b4 ♗c6 18. e4?



18... ♗b5!  
*La tour "b4" est perdue.*

19. ♗xb5  
 19. ♖c4 ♖c6; 19. ♗e1 ♖c6  
 19... axb5 20. ♗a1 ♗f6 21. ♗e1 ♖d7 22. e5 c6 23. ♖e4 ♗xe5 24. ♗xe5 ♗xe5 25. ♗xe5 ♗xe5 26. ♗a1 d5 27. ♖d6 b6 28. b4 bxa5 29. bxa5 ♖c5 30. ♗a3 b4 31. ♗f3 ♗e7 32. a6 ♖xa6 33. c4 ♗d8 [0:1]

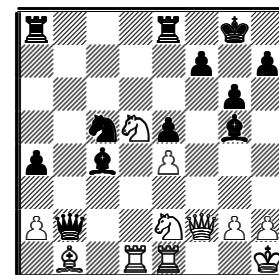
### GROSSE FATIGUE

Voici la dernière partie jouée au récent tournoi de Sofia

KRAMNIK Vladimir  
 TOPALOV Veselin

1. e4 c5 2. ♖f3 d6 3. d4 cxd4 4. ♖xd4 ♖f6 5. ♖c3 a6 6. ♗e3 e6 7. f3 b5 8. ♗d2 b4 9. ♖ce2 e5 10. ♖b3 ♖c6 11. c4 ♗e7 12. ♖g3 g6 13. ♗d3 ♖d7 14. ♗d1 O-O 15. ♗f2 a5 16. O-O a4 17. ♖c1 ♖c5 18. ♗b1 ♗c7 19. ♖ce2 ♗e6 20. ♗h6 ♗fe8 21. ♖f5 ♗xc4 22. ♖e3 ♗a6 23. f4 exf4 24. ♗xf4 ♖e5 25. ♖d5 ♗a7 26. ♗xe5 dxe5 27. ♗h1 ♗g5 28. ♖xb4 ♗c4 29. ♗fe1 ♗b7 30. ♖d5 ♗xb2?

*Abandonne le cavalier c5! Topi est fatigué*



31. ♖c7??

*Pourquoi les blancs ne prennent-ils pas le cavalier, tout simplement?*

31. ♗xc5 +- Si: ♗xe2 32. ♗f2 Cela ne doit pas être difficile à trouver pour un plus de 2700!

31... ♖e6 32. ♖xe8 ♗xe8

*Les noirs ont paire de fous et un pion de plus, une qualité en moins. Egalité d'après FRITZ.*

33. ♗f1 ♗f8 34. ♖c1??

*Horrible: maintenant Kramnik donne une pièce!*

34... ♗xb1 [0:1]

Ayant fait un mauvais tournoi, Kramnik couronne son parcours en faisant "encore plus fort".

C'est la spirale bien connue de la défaite

## MURET

4<sup>ème</sup> Open des Vétérans et championnat MPYR des vétérans

**Du 13 au 19 juin 2005 - 7 rondes - 1000 € de prix distribués**

Cadence Fischer: 1H40/40cps + 20 mn au finish avec incrément de 30 sec par coup

Inscriptions: 25 € avant le 11/06 - 30 € sur place

Renseignements et inscriptions

Jean-Louis Mas: 206, route de Lagardelle 31 190 MIREMONT

☎ 06 62 49 75 02 courriel = [infos@gambit-de-muret.org](mailto:infos@gambit-de-muret.org)