



# NATIONALE-4

## GROUPE A RONDE 5 6 Février 2005

AUCH		LARDENNE		CONDOM-2		TARBES	
1	GOLIC Nadil 1900	X - X	SURRE Frederic 1890	1	RAUZIERES Guy 1780	0 - 1	LEMOINE Benoit 2152
2	POKEE Anne-Jose 1991	X - X	VIDEAU Yannick 1810	2	BERTHELOT Nathan 1660	0 - 1	TUGAYE Francis 2110
3	ROUEDE Gilbert 1842	1 - 0	REYNES Philippe 1790	3	JACOB Claude 1660	0 - 1	RICH Philippe 1980
4	DEVECCHI Jorge 1740	1 - 0	PARPINEL Mario 1770	4	SEGUELONG Patri 1510	0 - 1	LACOMME Christophe 1940
5	VERGES Jean 1730	X - X	VIAUD Thierry 1660	5	MASSERY Renaud 1520	0 - 1	LANGLOIS Jérôme 1920
6	BOUGOUIN Blaise 1550	0 - 1	DORLEAC Joël 1590	6	MAIGNE Daniel 1499	0 - 1	THET Sylvain 1780
7	POKEE Michele 1360	0 - 1	CHARIFI Ali-Bab 1499	7		F - 1	
8	CASTERA Sylvain 1360	0 - 1	MURATET Lucas 1450	8		F - 1	
		<b>3-2</b>				<b>8-0</b>	
FOIX		COLOMIERS		RAMONVILLE		LOURES-BAROUSSE	
1	LANLLIER Bruno 2060	X - X	HANTISSE Alain 1910	1	BEDOS Michel 2280	X - X	ORIOU Patrice 2110
2	LUNEAU Gilles 1950	0 - 1	MOISEYEV Vlas 1750	2	DECOSSE Jean-F 2209	1 - 0	CONDEMINAS Christ 1750
3	MASOT Liberto 1830	1 - 0	ALLADAYE René 1740	3	FAURE Nicolas 2004	1 - 0	LAVOLE Olivier 1810
4	EVARD Emmanuel 1670	0 - 1	ARTIS François 1700	4	BOLON Karelle 2042	X - X	PONSOLLE René 1440
5	VERWAERDE Herve 1730	1 - 0	BLESING René 1700	5	GUILLORY Gabriel 1900	1 - 0	CORDIER Michel 1510
6	CARINOLA Marco 1600	1 - 0	NGUYEN Sébastien 1580	6	TROMP Hendrik-J 1980	1 - 0	DAVID Philippe 1410
7	MAUGE Christian 1690	0 - 1	DECORCHEMONT Julien 1610	7	XANTHAKIS Spyros 1730	1 - 0	DURAND Stephane 1400
8	MOLET Patrice 1499	0 - 1	BLESING Alicia 1610	8	JARLAUD Levi 1199	1 - 0	CORDIER Quentin 1250
		<b>3-4</b>				<b>6-0</b>	

<b>CLASSEMENT</b>	1	TARBES	15	22	29	7	5	COLOMIERS	9	-7	14	21	
	2	RAMONVILLE	13	15	22	7	3	CONDOM-2	9	-16	9	25	
	3	AUCH-ARMAGNAC	11	7	18	11	7	METZ (1 ARDENNE)	8	-8	11	19	
	4	LOURES-BAROUSSE	9	-5	13	18	8	FOIX	5	-8	13	21	

# NATIONALE-4

## GROUPE B RONDE 5 6 Février 2005

CASTRES		MONTAUBAN		RODEZ		CASTEL / MOISSAC	
1	PANTIOUKHINE Slava 2260	0 - 1	CANIVET Christophe 1954	1	TANGUY Fabien 2093	0 - 1	LACROIX Romain 2065
2	KOUSNETSOFF Dimitri 2070	0 - 1	HOAREAU Nicolas 1910	2	NGHIEM Luat 1970	1 - 0	RIVIERE Frederic 1870
3	BOTTU Eric 1970	1 - 0	LECOULTRE Patrick 1753	3	DE BIASI Robert 1908	X - X	VAINGUER Guillaume 1760
4	MARTINEZ Loïc 1910	X - X	DE JONG Arjen 1780	4	BONNAVENC Amaud 1810	0 - 1	CATALA Laurent 1840
5	CAZALS Philippe 1860	X - X	NOUGAYREDE Jean-L. 1740	5	FOREST Eric 1800	X - X	DIRAT Sylvain 1740
6	BUITEN Herman 1620	X - X	GILABERT David 1680	6	BESSET Thierry 1740	1 - 0	SANGOI Jean-Jacques 1780
7	SANDEL Frieder 1510	0 - 1	RAVON Michel 1640	7	NENERT Louis 1790	1 - 0	HADDAB Roland 1650
8	GINOUILAC Philippe 1499	0 - 1	LE LIGEOUR Yann 1610	8	CREMERS Bertrand 1570	1 - 0	PRIEUR Axel 1580
		<b>1-4</b>				<b>4-2</b>	
CAHORS		CEIT-3		TOURNEFEUILLE-2		ALBI	
1	MARTY Damien 1980	1 - 0	LAFUMA Antoine 1840	1	BRUZZONE Georges 2020	X - X	HUCHET François 2080
2	DERVIEUX Dominique 1910	1 - 0	FORES-HERNANDEZ 1570	2	CASELLA Laurent 2039	0 - 1	PURCELL Brendan 1950
3	NIVAT Alain 1893	1 - 0	DRUILHE Loïc 1650	3	KLINCHAND Didier 1956	0 - 1	LEFEVRE Gérard 1850
4	THAMIER Stephan 1890	1 - 0	BEDEL Jean 1499	4	JACQUART Christian 1920	0 - 1	SCHEGERIN André 1840
5	VAN HALL Pieter 1890	X - X	RATSIAMBAHOTRA 1499	5	PINAULT Ronan 1940	0 - 1	EB-LEVADOUX Yvan 1800
6	SALVIGNAC Remy 1610	1 - 0	GHOUMARI Ahmed 1499	6	TARAYRE Pascal 1865	X - X	FABRE Philippe 1740
7	MONTREVILLE Pierre 1600	X - X	MELCHY Julien 1499	7	DEVOS Hervé 1803	1 - 0	DE BARALLE Michel 1540
8	ROUQUAL Guy 1490	1 - F		8	FOURCADE Philippe 1720	X - X	LOPEZ Jacky 1540
		<b>6-0</b>				<b>1-4</b>	

<b>CLASSEMENT</b>	1	RODEZ	11	9	21	12	5	CAHORS	11	-2	14	16	
	2	CASTRES	11	6	20	14	6	ALBI	10	7	19	12	
	3	MONTAUBAN	11	5	18	13	7	TOURNEFEUILLE-2	7	-8	13	21	
	4	CASTEL / MOISSAC	11	4	17	13	8	CEIT-3	6	-21	7	28	

# NATIONALE-4

## GRUPE A RONDE 6 13 Mars 2005

TARBES		AUCH		LARDENNE		FOIX	
1	LEMOINE Benoit 2152	1 - 0	MESPLES Jean-Marc 2060	1	CHASSY Philippe 2182	1 - 0	LANLLIER Bruno 2060
2	TUGAYE Francis 2110	1 - 0	GOLIC Nadil 1900	2	SURRE Frédéric 1890	X - X	LUNEAU Gilles 1950
3	RICH Philippe 1980	X - X	ROUEDE Gilbert 1842	3	REYNES Philippe 1790	0 - 1	MASOT Liberto 1830
4	LACOMME Christo 1940	X - X	JOIN Etienne 1800	4	PARPINEL Mario 1770	1 - 0	VERWAERDE Herve 1730
5	LANGLOIS Jérôme 1920	1 - 0	DEVECCHI Jorge 1740	5	VIDEAU Yannick 1810	1 - 0	MAUGE Christian 1690
6	VARMOT Jean-Jacques 1890	1 - 0	BOUGOUIN Blaise 1550	6	FOING Marc 1499	0 - 1	EVARD Emmanuel 1670
7	THET Sylvain 1780	1 - 0	BLONDELON Paul 1470	7	MURATET Lucas 1450	1 - 0	MOLET Patrice 1499
8	ABERLENC Thomas 1700	1 - 0	POKEE Michèle 1360	8	DRUET Alain 1499	0 - 1	HOCQUET Vincent 1499
		6-0				4-3	
LOURES-BAROUSSE		CONDOM		COLOMIERS		RAMONVILLE	
1	ORIOU Patrice 2110	0 - 1	DARGAGNON Remi 2071	1	HANTISSE Alain 1910	0 - 1	BEDOS Michel 2280
2	PFEIFER Andreas 2131	1 - 0	ASPINALL John 1860	2	BLESING René 1700	0 - 1	DECOSSE Jean-Fabien 2209
3	RIBOU Jacques 1870	X - X	RAUZIERES Guy 1780	3	MOISEYEV Vlas 1750	1 - 0	FAURE Nicolas 2004
4	LAVOLE Olivier 1810	0 - 1	CALATRAVA Julian 1740	4	ARTIS François 1700	0 - 1	BOLON Karelle 2042
5	CONDEMINAS Christian 1750	1 - 0	JACOB Claude 1660	5	ALLADAYE Renée 1740	0 - 1	GALBY Vassili 1941
6	CORDIER Michel 1510	X - X	MARTIN Stephane 1630	6	DECORCHEMONT Julien 1610	0 - 1	TROMP Hendrik-J 1980
7	PONSOLLE Rene 1440	0 - 1	BERTHELOT Nathan 1660	7	BLESING Alicia 1610	0 - 1	GUILLORY Gabriel 1900
8	DAVID Philippe 1410	1 - 0	SEGUELONG Patrick 1510	8	AMBLARD Philippe 1490	0 - 1	ROUVERET Philippe 1740
		3-3				1-7	

CLASSEMENT	1	TARBES	18	28	35	7	5	METL LARDENNE	11	-7	15	22
	2	RAMONVILLE	16	23	31	8	6	CONDOM-2	11	-16	12	28
	3	AUCH-ARMAGNAC	12	1	18	17	7	COLOMIERS	10	-13	15	28
	4	LOURES-BAROUSSE	11	-5	16	21	8	FOIX	6	-9	16	25

# NATIONALE-4

## GRUPE B RONDE 6 13 Mars 2005

CASTEL / MOISSAC		CASTRES		MONTAUBAN		CAHORS	
1	LACROIX Romain 2065	0 - 1	PANTIOUKHINE Slava 2260	1	CANIVET Christophe 1954	0 - 1	MARTY Damien 1980
2	CATALA Laurent 1840	0 - 1	KOUSNETSOFF Dimitri 2070	2	HOAREAU Nicolas 1910	X - X	NIVAT Alain 1893
3	RIVIERE Frederic 1870	1 - 0	BOTTU Eric 1970	3	DE JONG Arjen 1780	0 - 1	THAMIER Stephan 1890
4	VAINGUER Guillaume 1760	0 - 1	MARTINEZ Loic 1910	4	LECOULTRE Patrick 1753	1 - 0	DAVAL Christophe 1700
5	DIRAT Sylvain 1740	X - X	CAZALS Philippe 1860	5	NOUGAYREDE Jean-L 1740	1 - 0	SALVIGNAC Remy 1610
6	SANGOI Jean-Jacques 1780	0 - 1	LE DOARE William 1800	6	RAVON Michel 1640	1 - 0	HOUMEAU Dominique 1610
7	PRIEUR Axel 1580	0 - 1	CARIVENC Thierry 1760	7	LE LIGEOUR Yann 1610	1 - 0	MONTREUILLE Pierre 1600
8	CEBOLLERO Daniel 1460	X - X	BUITEN Herman 1620	8	ARIGAULT Thomas 1230	0 - 1	DELMAS Jean 1550
		1-5				4-3	
ALBI		RODEZ		CEIT-3		TOURNEFEUILLE-2	
1	PURCELL Brendan 1950	1 - 0	TANGUY Fabien 2093	1	LAFFORGUE Patrice 1770	0 - 1	KLINCHAND Didier 1956
2	EB-LEVADOUX Yvan 1800	0 - 1	NGHIEM Luat 1970	2	RIGAL Samy 1730	0 - 1	CASELLA Laurent 2039
3	SCHEGGERIN André 1840	1 - 0	DE BIASI Robert 1908	3	RATSIAMBAHOTRA 1499	1 - 0	PINAULT Ronan 1940
4	SERRES Olivier 1780	1 - 0	FOREST Eric 1800	4	BEDEL Jean 1499	0 - 1	DEVOS Herve 1803
5	FABRE Philippe 1740	X - X	NENERT Louis 1790	5	GHOUMARI Ahmed 1499	X - X	TARAYRE Pascal 1865
6	CURATO Rene 1630	0 - 1	BESSET Thierry 1740	6	MELCHY Julien 1499	0 - 1	MARNI-SANDID Tarik 1590
7	DE BARALLE Michel 1540	1 - 0	MARTINEZ Jacques 1620	7		F - 1	TARAVAUD Evelyne 1580
8	LOPEZ Jacky 1540	1 - 0	CREMERS Bertrand 1570	8		F - 1	TREINSOUTROT Victor 1290
		5-2				1-6	

CLASSEMENT	1	CASTRES	14	10	25	15	5	CASTEL / MOISSAC	12	0	18	18
	2	MONTAUBAN	14	6	22	16	6	CAHORS	12	-3	17	20
	3	ALBI	13	10	24	14	7	TOURNEFEUILLE-2	10	-3	19	22
	4	RODEZ	12	6	23	17	8	CEIT-3	7	-26	8	34

# REGIONALE-1

## GROUPE NORD RONDE 5 6 Février 2005

ALBI-2		VILLENEUVE TLS-2		COLOMIERS-2		MILLAU	
1	CURATO René 1630	1 - F	HERNANDEZ Jeremy 1510	1	ARTIS Paul 1490	0 - 1	CROUX Laurent 1760
2	AUREJAC Pierre 1490	1 - F	FAURE Stéphane 1510	2	PARADIS François 1499	X - X	CHORAZY Andrée 1740
3	REYNA Quentin 1490	1 - F	TORCHAUSSÉ Mich 1420	3	AVDAGIC Ajdin 1580	X - X	CALVIGNAC Maurice 1630
4	KRASNOBRODA Mau 1499	1 - F	MOSSET Claude 1330	4	AMBLARD Philippe 1490	1 - 0	ANDRAL Olivier 1499
5	LAMBOLEZ Pierre 1430	1 - F	DOUSTENS Jean-J 1410	5	CAMPOY Steve 1370	1 - 0	BALARD Philippe 1480
6	PEAUD-LENOEL Daniel 1160	1 - F	TOMAS Vincent 1099	6	AVDAGIC Faris 1410	0 - 1	HAZAK Marcel 1300
		<b>6-0</b>				<b>2-2</b>	
MONTAUBAN-2		CEIT-5		BLAYE LES MINES		TOURNEFEUILLE-3	
1	DELPY Pierre 1620	0 - 1	MUNERET Maurice 1760	1	ARLABOSSE Nicolas 1820	X - X	EGEA Claude 1650
2	PALOS Jean-Luc 1550	0 - 1	LANDES René 1670	2	OLLE Jean-Pierre 1760	X - X	MARNI-SANDID Tarik 1590
3	FOUSSAT Frederic 1440	0 - 1	LAFFORGUE Jean- 1740	3	JALRAS Laurent 1730	1 - 0	BROCHET Thierry 1620
4	KIENLEN Gerard 1430	0 - 1	BENAYOUN David 1610	4	VALADE Patrick 1600	0 - 1	CHAPELET Jonas 1340
5	DELACHOUX Didier 1270	X - X	ESPINEIRA José 1470	5	GRARD Alain 1610	0 - 1	TREINSOUTROT Victor 1290
6	SOUYRI Pierre 1299	1 - 0	TOVAR GONZALES 1399	6	VALAT Jean-Marie 1590	1 - F	
		<b>1-4</b>				<b>2-2</b>	

<b>CLASSEMENT</b>	1	BLAYE LES MINES	14	9	16	7	5	ALBI 2	9	1	12	11	
	2	TOURNEFEUILLE 3	14	9	16	7	6	CEIT-5	8	-1	13	14	
	3	COLOMIERS 2	10	0	10	10	7	MONTAUBAN 2	8	-2	11	13	
	4	MILLAU	10	-5	9	14	8	TOURNEFEUILLE 3	7	-11	9	20	

# REGIONALE-1

## GROUPE SUD RONDE 5 6 Février 2005

LIBRE ECH. MURET		CEIT-4		MURET GAMBIT-2		SAINTE FOY	
1	MONTEILS Fernand 1670	0 - 1	AFLALLO Fortunio 1650	1	PHAN Van-Chuong 1780	0 - 1	LACRESSE Régis 1840
2	FOUHAMI Abderraman 1480	1 - 0	FAVAREL Alexis 1640	2	FLOURAC Jean-Paul 1680	0 - 1	BOULOGNE Laurent 1820
3	MORUZ Patrick 1499	0 - 1	TOVAR GONZALES 1570	3	DOYEN Jean-Marie 1649	0 - 1	AJDARI Emmanuel 1670
4	ARDOLADE Jean-M 1520	1 - 0	LAFFONT Jean-Christ. 1530	4	LE DIGABEL Patrick 1600	0 - 1	TRIER Marc 1520
5	COSTAMAGNO Yves 1420	1 - 0	LENOIR Patrice 1470	5	CALLEJON Bernard 1530	0 - 1	SELAM Herve 1490
6	DOLIQUE Pascal 1240	1 - 0	CHEVALIER Pierre 1300	6	SPANOUKAKIS Serge 1550	0 - 1	MISIASZEK Stéphane 1410
		<b>4-2</b>				<b>0-6</b>	
VIC EN BIGORRE		RAMONVILLE-2		LUCHON		VILLENEUVE TLS-1	
1	GIRAUT Laurent 1880	X - X	ROUVERET Philippe 1740	1	MOREAU Philippe 1740	X - X	CESBRON Guy 2133
2	LABAT Jory 1650	0 - 1	MARY Jean-François 1580	2	DURAND Christian 1499	0 - 1	ALONSO Jesus 1830
3	THIMONIER Victor 1540	X - X	RIZZO Carlo 1570	3	LLOVERAS Jean-Jacques 1570	0 - 1	GARCIA DEL PRADO 1660
4	MORO Sébastien 1499	0 - 1	REGLADE Michel- 1499	4	MIQUEL Pierre 1470	1 - 0	SAUBIETTE Cyril 1730
5	LABAT Thierry 1400	1 - 0	REGLADE Ulysse 1370	5	LEFAUQUEUR Alain 1410	X - X	CHEVAUCHE Alain 1730
6	SUSINI Yannick 1360	1 - F		6	MOREAU Maximilien 1470	0 - 1	TAIEB Marcel 1700
		<b>2-2</b>				<b>1-3</b>	

<b>CLASSEMENT</b>	1	SAINTE FOY	15	18	23	5	5	LIBRE ECH. MURET	8	-10	10	20	
	2	TOURNEFEUILLE 1	15	14	19	5	6	VIC EN BIGORRE	8	-11	7	18	
	3	GAMBIT DE MURET 2	13	8	16	8	7	CEIT-4	7	-8	9	17	
	4	RAMONVILLE 2	9	3	14	11	8	LUCHON	5	-14	5	19	



REGIONALE-1													
GROUPE NORD  RONDE 6  13 Mars 2005													
ALBI-2			TOURNEFEUILLE-3			MONTAUBAN-2			BLAYE LES MINES				
1	REYNA Quentin	1490	X - X	EGEA Claude	1650	1	PALOS Jean-Luc	1550	0 - 1	ARLABOSSE Nicolas			1820
2	AUREJAC Pierre	1490	X - X	CHAPELET Jonas	1340	2	DELPY Pierre	1620	X - X	OLLE Jean-Pierre			1760
3	PECCINI Jean-Pierre	1520	0 - 1	PINAULT Mailys	1370	3	FOUSSAT Frederic	1440	0 - 1	DEVALS Nicolas			1560
4	LAMBOLEZ Pierre	1430	0 - 1	BUISSON Reda	1250	4	KIENLEN Gérard	1430	0 - 1	VALADE Patrick			1600
5	KRASNOBRODA M.	1499	1 - 0	BUISSON Elias	1199	5	SOUYRI Pierre	1299	X - X	VALAT Jean-Marie			1590
6	HOMERE Cédric	1530	1 - 0	CHIAVASSA Thibault	1099	6	DELACHOUX Didier	1270	0 - 1	GAYRAUD Christian			1430
			2-2							0-4			
CEIT-5			MILLAU			VILLENEUVE TLS-2			COLOMIERS-2				
1	MUNERET Maurice	1760	X - X	CROUX Laurent	1760	1	HERNANDEZ Jeremy	1510	0 - 1	ARTIS Paul			1490
2	LANDES René	1670	1 - 0	CHORAZY André	1740	2	TORCHAUSSÉ Michel	1420	1 - 0	AVDAGIC Ajdin			1580
3	LAFFORGUE Jean-	1740	X - X	BARWIK Stefan	1580	3	DOUSTENS Jean-J	1410	1 - 0	CAMPOY Steve			1370
4	BENAYOUN David	1610	0 - 1	CALVIGNAC Maurice	1630	4	BICHET Thierry	1360	0 - 1	AVDAGIC Faris			1410
5	DAHBI Ahmed	1530	1 - 0	BALARD Philippe	1480	5			F - 1	FERRIER Simon			1360
6	ESPINEIRA José	1470	1 - 0	HAZAK Marcel	1300	6			F - 1	LEBBAD Jonathan			1099
			3-1							2-4			
CLASSEMENT													
1	BLAYE LES MINES				17	13	20	7	5	ALBI- 2			
2	TOURNEFEUILLE 3				16	9	18	9	6	MILLAU			
3	COLOMIERS- 2				13	2	14	12	7	MONTAUBAN- 2			
4	CEIT TOULOUSE 5				11	1	16	15	8	VILLENEUVE TLS- 2			

REGIONALE-1																
GROUPE SUD  RONDE 6  13 Mars 2005																
CEIT-4			SAINTE FOY			LIBRE ECH. MURET			VIC EN BIGORRE							
1	FAVAREL Alexis	1640	1 - 0	BOULOGNE Laurent	1820	1	MONTEILS Fernand	1670	0 - 1	GRELIER Gilles	1950					
2	TOVAR GONZALES	1570	1 - 0	AJDARI Emmanuel	1670	2	COSTAMAGNO Yves	1420	0 - 1	GIRAUT Laurent	1880					
3	LAFFONT Jean-Chist	1530	0 - 1	TRIER Marc	1520	3	ARDOLADE Jean-M.	1520	0 - 1	MORO Sébastien	1499					
4	LENOIR Patrice	1470	1 - 0	SELAM Herve	1490	4	FOUHAMI Abderraman	1480	0 - 1	HOCHET Yannick	1500					
5	CHEVALIER Pierre	1300	0 - 1	MISIASZEK Stéphane	1410	5	ZARKI Hicham	1499	0 - 1	LABAT Thierry	1400					
6	ARNOULD Françoise	1330	0 - 1	LAMATA Fabrice	1470	6	DOLIQUE Pascal	1240	0 - 1	REIGNIER-PRIMET	1250					
			3-3							0-6						
VILLENEUVE TLS-2			MURET GAMBIT			RAMONVILLE-2			LUCHON							
1	CESBRON Guy	2133	1 - 0	CANER Guillaume	1749	1	MARY Jean-François	1580	0 - 1	MOREAU Philippe	1740					
2	ALONSO Jesus	1830	1 - 0	FLOURAC Jean-Paul	1680	2	NICQ-BEOTHY Ambre	1550	1 - 0	MOREAU Maximilien	1470					
3	GARCIA DEL PRAD	1660	0 - 1	FORA Jean-Paul	1680	3	LEZAUD Pascal	1510	1 - 0	DURAND Christian	1499					
4	SAUBIETTE Cyril	1730	0 - 1	PHAN Van-Chuong	1780	4	BOUET Jean-Yves	1450	0 - 1	LLOVERAS Jean-J.	1570					
5	TAIEB Marcel	1700	0 - 1	SPANOUKAKIS Serge	1550	5	BLOND Jeremie	1199	A - 1	MIQUEL Pierre	1470					
6	CHEVAUCHE Alain	1730	1 - 0	LE DIGABEL Patrick	1600	6	BOUET Arnaud	1330	A - 1	LEFAUQUEUR Alain	1410					
			3-3							2-4						
CLASSEMENT	1	SAINTE FOY				17	18	26	8	5	RAMONVILLE-2		10	1	16	15
	2	VILLENEUVE TOLOSANE 1				17	14	22	8	6	C.E.I.TOULOUSE 4		9	-8	12	20
	3	GAMBIT DE MURET 2				15	8	19	11	7	LIBRE ECHIQUIER DE		9	-16	10	26
	4	VIC EN BIGORRE				11	-5	13	18	8	LUCHON		8	-12	9	21

Dans le groupe Nord, avant la dernière ronde, on sait déjà que les équipes de Blaye les Mines et Tournefeuille ont "course gagnée" pour la montée. Dans l'autre groupe, les équipes de Ste Foy et de Villeneuve-Tolosane qui doivent se rencontrer au cours de la dernière ronde sont aussi presque assurées de leur montée en N4.

# REGIONALE-2

**RONDE 5**  **6 Février 2005**  **Exempt : AUCH-3**

BLAYE LES MINES- 2			CATE-1			LOURDES			CONDOM-3		
1	DEVALS Nicolas	1560	X - X	BOUYT Bernard	1690	1	HERVE Jean-José	1660	0 - 1	BEAURAIN Louis	1830
2	LOPEZ Michel	1410	0 - 1	DUFOR Jean-François	1460	2	LAFARGUE Frédéric	1499	0 - 1	SCHWARZ Klaus	1630
3	GAYRAUD Christian	1430	X - X	GOMEZ Jean-rené	1499	3	ALIK Arthur	1440	X - X	TAUZIEDE Jean-Pierre	1630
4	SANTOUL Pascal	1420	0 - 1	BACQUE Bernard	1490	4	ALIK Simon	1330	0 - 1	PORCHE Christian	1620
			<b>0-2</b>							<b>0-3</b>	
FOIX-2			COLOMIERS-3			FIGEAC			L'UNION		
1	DAVID Philippe	1640	1 - 0	PUYOO Olivier	1499	1	LUIS Henri	1720	1 - 0	PERROUX Jacques	1740
2	HOCQUET Vincent	1499	1 - 0	CHARRUYER Baptiste	1450	2	HEGRAY Romain	1620	1 - 0	IVANOFF Dimitri	1390
3	LELONG Adelin	1440	1 - 0	DESPOUY Arnaud	1230	3	ROUQUAL Olivier	1360	1 - 0	DELERUE Thomas	1499
4	FONTENY Matthieu	1199	1 - 0	LEPEUPLE Emilien	1199	4	HEGRAY Charlie	1320	1 - 0	RAULIN Dimitri	1399
			<b>4-0</b>							<b>4-0</b>	
CASTEL / MOISSAC 1			MONTECH			RISCLE			AUCH-2		
1	TILLOL Jean-Claude	1560	0 - 1	TRUONG Thierry	1490	1	LALONDRELLE Pierre	1880	1 - F		
2	BRACH Manuel	1560	1 - 0	DESQUINES Charles	1320	2	MOULIE Patrick	1810	1 - F		FORFAIT
3	CEBOLLERO Daniel	1460	1 - 0	SAUTY Francis	1250	3	CONSTANTIN Mathias	1803	1 - F		AUCH-2
4	CASTRO Jean-Pierre	1440	0 - 1	WACKER Antoine	1350	4	DUBOIS Jeremy	1640	1 - F		
			<b>2-2</b>							<b>4-0</b>	
FOIX-3			MURET-3			CATE-2			TARBES-2		
1	PORTET Benoît	1220	1 - 0	ETCHEGORRY Jean	1499	1	POUSSY Daniel	1430	0 - 1	BILDSTEIN Gerard	1740
2	VERWAERDE Jolan	1280	1 - 0	HEUDE Jean-Noël	1370	2	DELAY Guillaume	1460	0 - 1	LABARTHE François	1720
3	RODRIGUEZ Nicol	1199	0 - 1	BARRAUD Claudine	1300	3	CREPIEUX Arnaud	1199	0 - 1	MOURGUES Denis	1499
4	DEROSIERE Syrkane	1009	0 - 1	HINCAPIE-GALINDO	1210	4	GOMEZ Romain	1199	0 - 1	AZNAR Georges	1570
			<b>2-2</b>							<b>0-4</b>	
COLOMIERS-4			RODEZ-2			CAHORS-2			CASTEL / MOISSAC 2		
1	MOURET Amaud	1399	0 - 1	PIALAT Bernard	1680	1	HOUMEAU Dominique	1610	1 - 0	TABONE Yves	1470
2	RANC Florian	1299	0 - 1	NGHIEM Paul-Olivier	1199	2	NOUVEL Denis	1520	1 - 0	DUHON Jean-Noël	1400
3	HOAREAU Thierry	1140	1 - 0	FAU Jean-Baptiste	1199	3	ALECHKINE Serge	1310	1 - 0	DOLS Martin	1250
4	GHAFARI Leo	1199	0 - 1	KOLIMAGA Vladim	1099	4	ANDRE Yves	1140	0 - 1	DUHON Marie-Pierre	1220
			<b>1-3</b>							<b>3-1</b>	
CONDOM-4			VILLENEUVE TLS-3			LUCHON-2			MURET-4		
1	SENEY Jean-Pierre	1280	0 - 1	RABOUL François	1250	1	GALES Jacques	1280	1 - F		
2	TANCOGNE Arthur	1009	0 - 1	MAGES Gaetan	1130	2	ESCOLE Pierre-J	1190	1 - F		FORFAIT
3	CAZABAT Guillaume	1099	0 - 1	TOMAS David	1199	3	CHARLES Yohann	1250	1 - F		MURET-4
4	TANCOGNE Victor	1099	1 - 0	TOMAS Vincent	1099	4	SANCHEZ David	1030	1 - F		
			<b>1-3</b>							<b>4-0</b>	

CLASSEMENT						8	COLOMIERS 3				11	1	10	9	17	CAHORS 2				9	-3	8	11	
						9	LOURDES				11	0	9	9	18	AUCH 2				8	-2	8	10	
1	CONDOM 3		14	10	13	3	10	TARBES				10	9	12	3	19	CASTEL-MOISSAC 2				8	-3	8	11
2	CATE 1		14	8	12	4	11	CASTEL-MOISSAC 1				10	2	10	8	20	COLOMIERS 4				8	-4	8	12
3	BLAYE		13	7	12	5	12	MURET 3				10	0	10	10	21	CATE 2				8	-11	4	15
4	FOIX 2		12	9	14	5	13	RODEZ				10	0	10	10	22	AUCH 3				7	-7	6	13
5	FIGEAC		12	9	14	5	14	FOIX 3				10	0	10	10	23	VILLENEUVE-TOLOSANE				6	-2	7	9
6	RISCLE		11	5	12	7	15	L'UNION				10	-1	9	10	24	CONDOM 4				6	-4	5	9
7	MONTECH		11	2	11	9	16	LUCHON 2				9	0	10	10	25	MURET 4				4	-9	5	14

REGIONALE-2																												
RONDE 6 13 Mars 2005 Forfait général: MURET-4																												
CONDOM-3					CATE-1					BLAYE LES MINES					FIGEAC													
1	BEURAIN Louis 1830				0 - 1	BOUYT Bernard 1690				1					F - 1													
2	TAUZIEDE Jean-P 1630				1 - 0	DUFOR Jean-François 1460				2					F - 1													
3	SCHWARZ Klaus 1630				1 - 0	GOMEZ Jean-Pierre 1499				3					F - 1													
4	PORCHE Christian 1620				0 - 1	SABANOWSKI Jean 1499				4					F - 1													
					2-2											0-4												
MONTECH					FOIX-2					COLOMIERS-3					RISCLE													
1	AUGE Jean 2018				X - X	DAVID Philippe 1640				1	AVDAGIC Hilmija 1699				X - X	LALONDRELLE Pierre 1880												
2	SAUTY Francis 1250				0 - 1	LELONG Adelin 1440				2	PUYOO Olivier 1499				0 - 1	MOULIE Patrick 1810												
3	WACKER Antoine 1350				1 - 0	FONTENY Matthieu 1199				3	CHARRUYER Bapti 1450				0 - 1	CONSTANTIN Math 1803												
4	DESQUINES Charles 1320				1 - 0	PEREZ Fabien 1199				4	BRENET Jeremy 1299				0 - 1	DEMOULIN Jean-Luc 1499												
					2-1											0-3												
TARBES-2					LOURDES					L'UNION					CASTEL / MOISSAC 1													
1	BILDSTEIN Gerard 1740				0 - 1	ALIK Michel 1740				1	SCHAWLB Boris 1399				0 - 1	BRACH Manuel 1560												
2	LABARTHE Franco 1720				0 - 1	HERVE Jean-José 1660				2	EYMOND Jean 1370				0 - 1	TILLOL Jean-Claude 1560												
3	MOURGUES Denis 1499				X - X	LAFARGUE Frédéric 1499				3	IVANOFF Dimitri 1390				1 - 0	CARTERON Olivier 1440												
4	VASSEUR Philippe 1499				1 - 0	GUENOUN Kamal 1499				4	CID Edouard 1199				0 - 1	CASTRO Jean-Piere 1440												
					1-2											1-3												
MURET-3					RODEZ					FOIX-3					LUCHON													
1					1 - F					1	CALVET Pierre 1499				0 - 1	GALES Jacques 1280												
2					1 - F					2	PORTET Benoit 1220				1 - 0	ESCOLE Pierre-Jean 1190												
3					1 - F					3	VERWAERDE Jolan 1280				1 - 0	CHARLES Yohann 1250												
4					1 - F					4	DEROSIERE Syrka 1009				0 - 1	REY Pierre-Simon 1199												
					4-0											2-2												
CAHORS					VILLENEUVE-TLS					AUCH-2					CONDOM-4													
1					1 - F					1					F - F													
2					1 - F					2					F - F													
3					1 - F					3					F - F													
4					1 - F					4					F - F													
					4-0											0-0												
COLOMIERS-4					CATE-2					CASTEL / MOISSAC 2					AUCH-3													
1	MOURET Arnaud 1399				0 - 1	POUSSY Daniel 1430				1					1 - F													
2	RANC Florian 1299				0 - 1	CREPIEUX Arnaud 1199				2					1 - F													
3	LESTRINGANT Guillaume 1060				1 - 0	GOMEZ Romain 1199				3					1 - F													
4	HOAREAU Thierry 1140				1 - 0	GOMEZ Benjamin 1009				4					1 - F													
					2-2											4-0												
CLASSEMENT																												
					8	MURET 3					13	4	14	10	17	L'UNION					11	-3	10	13				
					9	CASTEL-MOISSAC 1					13	4	13	9	18	COLOMIERS 4					10	-4	10	14				
1	CONDOM 3				16	10	15	5	10	BLAYE					13	3	12	9	19	RODEZ					10	-4	10	14
2	CATE 1				16	8	14	6	11	CAHORS 2					12	1	12	11	20	CATE 2					10	-11	6	17
3	FIGEAC				15	13	18	5	12	FOIX 3					12	0	12	12	21	VILLENEUVE-TOLOSANE					9	-4	10	14
4	RISCLE				14	8	15	7	13	COLOMIERS 3					12	-2	10	12	22	AUCH 2					8	-2	8	10
5	MONTECH				14	3	13	10	14	TARBES					11	8	13	5	23	CONDOM 4					7	-6	6	12
6	LOURDES				14	1	11	10	15	CASTEL-MOISSAC 2					11	1	12	11	24	AUCH 3					7	-11	6	17
7	FOIX 2				13	8	15	7	16	LUCHON 2					11	0	12	12	25	MURET 4					4	-9	5	14

En regardant le tableau, on commence à voir que la fin de la saison approche: 6 équipes forfait! Ce sont toutes des équipes qui ont abandonné toute idée de montée ou même de figurer honorablement dans le tableau final. Certains clubs qui démarrent l'année la fleur au fusil croyant qu'avec leur effectif ils vont pouvoir "assurer" s'aperçoivent que c'est plus compliqué que cela....Réunir une équipe, surtout vers la fin de la saison requiert un travail à temps plein ou presque!

Les quatre premières classées ici ont de fortes chances de monter. Mais rien n'est joué en réalité, car les deux ou trois suivantes pourraient théoriquement figurer dans le peloton des promus

# COUPE 2000

La phase ligue de la coupe 2000 s'est jouée le dimanche 30 janvier 2005 à Villeneuve-Tolosane.

On doit remercier le club de Villeneuve et son équipe dirigeante menée par Hervé Laplaze pour avoir accepté d'organiser cette compétition un peu à la dernière minute. Aucun autre club ne s'étant manifesté pour se coltiner cette organisation. Quoi qu'il en soit, c'est au foyer du troisième âge de Villeneuve, sous la houlette de Jacques Bouthier et de Louis Beaurain ; arbitre, joueur, organisateur, que 13 équipes se sont ainsi retrouvées. Il devait y en avoir 14, mais l'une d'elles inscrite depuis le début a disparu dans la nature sans que l'on ait de ses nouvelles. On la recherche encore.



En haut: L'équipe d'Auch victorieuse: Jorge Devecchi-Nadil Golic-Gilbert Rouede-Anne Pokée. Au milieu: l'équipe de Colomiers avec Artis, Moiseyev, Alladaye. En bas: La proclamation des résultats Hervé Laplaze-Louis Beaurain-Paola Duque - Jacques Bouthier

Quelques fins limiers ont prétendu que c'était une équipe du Gers. L'enquête suit son cours.....

Sur ces 13 équipes, l'APEJE de Yves Breton en fournissait trois, Auch et Colomiers pour leur part en ayant deux.

On peut regretter que certains clubs, parmi les plus trapus de Toulouse et environs, aient négligé d'engager une équipe. Ils

n'avaient pourtant pas à faire d'énormes déplacements. Et de plus, la route est parfaitement fléchée; elle est même goudronnée. Mais, comme en toute chose, malheur est bon, ceci a permis à de modestes provinciaux de se qualifier.

Du fait que 14 équipes étaient inscrites, la première ronde s'est jouée au système suisse; l'une d'elles gagnant évidemment son match par forfait. A partir de la deuxième ronde, l'arbitre Louis a utilisé le système mixte Suisse / Molter. Les dix premières classées jouant au système suisse, les trois dernières au Molter. Tout cela n'est pas des plus faciles à gérer, surtout quand on est joueur en même temps! Mais au final, tout s'est remarquablement bien déroulé, d'autant mieux que c'est mon équipe d'Auch qui finit en tête. L'après midi nous avons eu droit à une répétition de la chorale locale dans la pièce voisine. Cela était sans conséquences pour les sourds. Pour les malheureux qui n'étaient pas durs de la feuille, c'était autre chose! Le pauvre Georges Brassens a fini la journée en piteux état, ainsi que les quelques joueurs à l'oreille fine et musicale qui ont enduré les rengaines.

Deux joueurs ont gagné leurs trois parties:  
Golic d'Auch et Klinchand de Tournefeuille.

## CLASSEMENT

*Les quatre premières sont qualifiées pour la phase inter ligue*

- 1) Auch-1 [ Golic, Pokée, Rouede, Devecchi] 8 / +6
- 2) Tournefeuille [ Klinchand; Josserand; Tarayre; Devos] 8 / +2
- 3) Colomiers-1 [ Hantisse; Alladaye; Moiseyev; Artis] 7 / +6
- 4) Tarbes [ Langlois; Varmot; Thet; Martinez] 7 / +3
- 5) Condom [ Vitrou; Woloszyn; Aspinall; Beaurain] 7 / +2
- 6) Albi [ Purcell; Schegerin; Fabre, De Baralle] 6 / +2
- 7) Ceit [ Benayoun; Melchy; Tovar un; Tovar deux] 6 / +1
- 8) Colomiers-2 [ Blesin A; Charruyer; Decorchemont; Grizard] 6 / 0
- 9) Foix [ Masot; Evrard, Carinola; Molet] 6 / -1
- 10) APEJE-1 [ Breton; Gruzelles; Tignol; Allouche] 5 / +2
- 11) Auch-2 [ Bouguin; Pokée; Marques; Duque Diaz] 5 / -3
- 12) APEJE-2 [ Richaud-Catros; Giustiniani; Fauconnet; Phan Tanh] 4 / -7
- 13) APEJE-3 [ Leconte; Bertin; Chinestra; Baraille] 3 / -10

*Voici le parcours des 4 équipes qualifiées*

- R1 Auch 1 / Colomiers 2 = 4-0 - Tarbes / Ceit = 3-1 - Tournefeuille / APEJE 1 = 2-1 - Colomiers 1 / APEJE 2 = 4-0  
 R2 Colomiers 1 / Tarbes = 1-3 - Tournefeuille / Condom = 2-2 - Auch / Albi = 2-0  
 R3 Auch / Condom = 2-2 - Tarbes / Tournefeuille = 1-2

**JOSSERAND, Pascal - GRUZELLE, Viannay**

1. e4 e5 2. ♖f3 ♘c6 3. ♙c4 ♖f6 4. ♘g5 d5 5. exd5 ♘xd5 6. ♖xf7 ♗xf7 7. ♗f3+ ♗e8 8. ♙xd5 ♗f6 9. ♙xc6+ ♗xc6 10. ♗xc6+ bxc6 11. d3 ♙c5 12. ♖c3 ♙f5 13. O-O ♖f8 14. ♖e1 ♙d4 15. ♙e3 ♙xc3 16. bxc3 ♗d7 17. ♖ab1 ♖f6 18. ♖b7 ♖g6 19. ♖xa7 ♖b8 20. f3 ♖b2 21. ♖e2 ♙h3 22. g3 ♖b1+ 23. ♗f2 ♖f1# [0:1]

**BRETON, Yves - KLINCHAND, Didier**

1. ♖f3 ♖f6 2. c4 e6 3. g3 ♙e7 4. ♙g2 O-O 5. O-O c5 6. ♖c3 ♖c6 7. d4 cxd4 8. ♘xd4 a6 9. e4 ♗a5 10. ♘xc6 dxc6 11. ♗e2 e5 12. ♖d1 ♖d8 13. ♖e3 g6 14. a3 ♙e6 15. b4 ♙xb4 16. ♖b1 ♙c5 17. ♙xb7 ♖ab8 18. ♗b2 ♙xa3 19. ♗b3 ♙b4 20. ♙xb8 ♖xb8 21. ♙d2 ♗a3 22. ♖b1 ♙d6 23. ♗xa3 ♖xb1+ 24. ♗c1 ♖xc1+ 25. ♙xc1 ♙c5 26. ♙f1 ♖xe4 27. ♙g2 f5 28. ♙xe4 ♙xe4 29. ♖c2 ♙xc4 30. ♙b2 ♙d3 31. ♖e3 ♙d4 32. ♙a3 ♗f7 33. ♖g4 c5 34. ♗g2 c4 35. ♙b4 ♗e6 36. ♙a3 ♙a1 37. f3 c3 [0:1]

**MELCHY, Julien - VARMOT, Jean-Jacques**

1. e4 c5 2. ♖c3 d6 3. ♙c4 ♖c6 4. d3 ♖f6 5. ♘ge2 g6 6. ♙g5 ♙g7 7. ♗d2 O-O 8. ♙h6 a6 9. ♙xg7 ♗xg7 10. a4 ♗a5 11. O-O ♖e5 12. ♗e1 ♖xc4 13. dxc4 ♙e6 14. b3 ♖g4 15. h3 ♖e5 16. f4 ♖c6 17. f5 ♙d7 18. ♗h4 f6 19. ♖ad1 ♖ae8 20. ♖d5 ♖e5 21. ♖c1 b5 22. ♖d3 g5 23. ♗h5 ♖f7 24. h4 bxa4 25. bxa4 ♗d8 26. ♖b1 ♙xa4 27.



♠b7 ♠c6 28. ♠c7 ♠xb7 29. ♠e6+ ♠h8 30. ♠xd8 ♠xd8 31. hxg5 ♠xg5 32. ♠f4 ♠f7 33. ♠e6 ♠xe6 34. ♠xf7 [1:0]

POKEE, Anne - CHARRUYER, Baptiste

1. e4 c5 2. ♠f3 ♠c6 3. c3 d6 4. ♠e2 ♠f6 5. d3 ♠g4 6. O-O h6 7. d4 e6 8. d5 exd5 9. exd5 ♠e7 10. c4 ♠b6 11. ♠c3 ♠d7 12. ♠e1 ♠g6 13. ♠d3+ ♠e7 14. ♠e2 ♠d8 15. ♠xg6 fxg6 16. ♠f4 ♠g4 17. ♠b5 ♠d7 18. h3 ♠xf3 19. ♠e6+ ♠e8 20. ♠xd6+ [1:0]

HANTISSE, Alain - LANGLOIS, Jérôme

1. e4 e5 2. ♠f3 ♠c6 3. ♠b5 d6 4. O-O ♠f6 5. h3 ♠e7 6. ♠e1 O-O 7. c3 ♠d7 8. d4 exd4 9. cxd4 ♠e8 10. ♠g5 a6 11. ♠d3 ♠b4 12. ♠c3 ♠xd3 13. ♠xd3 ♠h5 14. ♠d2 ♠xg5 15. ♠xg5 ♠xg5 16. ♠xg5 h6 17. ♠f3 ♠f4 18. ♠e3 ♠e7 19. ♠ae1 ♠ae8 20. ♠e2 ♠g6 21. ♠d2 ♠b5 22. ♠c3 ♠c6 23. b4 b5 24. ♠b3 ♠a8 25. g3 ♠f8 26. f4 f5 27. e5 dxe5 28. dxe5 ♠b7 29. ♠c5 c6 30. ♠d1 ♠c8 31. ♠ed3 ♠c7 32. ♠d6 ♠e7 33. ♠f2 ♠a7 34. ♠b3 ♠f7 35. ♠e3 ♠e6 36.

♠a5 ♠c7 37. ♠d4 ♠d7 38. ♠c5 ♠d5 39. ♠xd7+ ♠xd7 40. ♠xd5 cxd5 41. ♠xd5 ♠e6 42. ♠d6 ♠xa2 43. ♠b6 ♠c8 44. ♠c6 ♠c4 45. ♠b7 ♠e8 46. ♠xa6 ♠a8+ 47. ♠a7 ♠f1 48. h4 ♠b8 49. ♠b6 ♠d8 50. ♠d6 ♠b8 51. ♠d7+ [1:0]

DEVECCHI, Jorge - BEAURAIN, Louis

1. e4 e6 2. ♠f3 d5 3. e5 c5 4. c3 ♠d7 5. d4 ♠b6 6. ♠b3 ♠c6 7. ♠xb6 axb6 8. ♠b5 ♠xe5 9. ♠xd7+ ♠xd7 10. ♠a3 c4 11. ♠b5 ♠d8 12. ♠f4 ♠e7 13. ♠e5 ♠xe5 14. ♠xe5 ♠f6 15. f3 ♠e8 16. ♠e2 h5 17. h4 ♠d7 18. ♠f2 f6 19. ♠g3 ♠d6 20. ♠xd6 ♠xd6 21. g3 ♠a5 22. ♠xd6 ♠xd6 23. b4 ♠a3 24. ♠hc1 b5 25. ♠e3 g5 26. ♠c2 ♠g8 27. ♠h1 g4 28. f4 ♠ga8 29. ♠hh2 ♠8a4 30. ♠hd2 ♠xb4 31. ♠e2 ♠b1 32. ♠b2 ♠xb2 33. ♠xb2 ♠xc3 34. ♠xb5 ♠c6 35. ♠c5+ ♠d7 36. ♠b5 ♠c7 37. f5 exf5 38. ♠xd5 ♠xg3 39. ♠xf5 ♠g2+ 40. ♠d1 ♠xa2 41. ♠xh5 g3 [0:1]

## NATIONALE-II

### RONDE 7 6 Février 2005

CONDOM		BAYONNE ADOUR		TOURNEFEUILLE		PAU HENRI IV	
1	DEL REY Diego 2386	X - X	ANDRES GONZALEZ 2430	1	KUZEV Jordan 2379	1 - 0	AOUT Sebastien 2226
2	GARBISU DE GONI 2460	1 - 0	ARGANDONA RIVER 2359	2	DRENCEV Petar 2397	1 - 0	FEJZOVSKI Enver 2151
3	DUCRET Thomas 2199	X - X	GONZALEZ DE LA R. 2384	3	LEMEAUX David 2175	1 - 0	MARTINET Regis 2037
4	NAVARRETE DELG. 2211	0 - 1	MUNOZ PEREZ Ivan 2288	4	DALLOZ Jean-Mich 2194	1 - 0	LECOQ Julien 2075
5	FOURNIER Camille 2070	1 - 0	BAREYRE Patrick 2147	5	SCANDELLA Thier 2190	1 - 0	SMYREK Ingo 2031
6	BEAURAIN Jérôme 2123	X - X	WANNEBROUCQ Seb 2137	6	GARREL Alain 2153	X - X	BLAKE Cyprien 2060
7	RELEA Nicolas 2082	1 - 0	CASTRO John 2060	7	GENESTOUS Patrick 2119	1 - 0	SAN SEBASTIAN P 1960
8	PAGNONCELLI Hervé 1950	0 - 1	BRIDIER Julien 1880	8	LAURAIN Dominique 2084	1 - 0	RAZAFISON Ulrich 1810
9	DERKAOUI Mimouna 1410	0 - 1	SUHUBIETTE Sandrine 1390	9	CWIEK Perrine 1690	1 - 0	CLOT Sandra 1240
		<b>3-3</b>				<b>8-0</b>	

### RONDE 8 12 Mars 2005

TOURNEFEUILLE		SAINT AFFRIQUE		CONDOM		MONTPELLIER ECH B	
1	KUZEV Jordan 2379	X - X	GEORGIEV Krum 2456	1	GARBISU DE GONI 2460	X - X	KRUSH Irina 2466
2	DRENCEV Petar 2397	1 - 0	MOINGT Jean-Claude 2292	2	LOPEZ GRACIA F. 2342	0 - 1	CHARBONNEAU Pascal 2498
3	AGUIRRE Simon 2212	1 - 0	SASU-DUCSOARA A 2253	3	DUCRET Thomas 2199	0 - 1	ZHARKOV Hleb 2219
4	DALLOZ Jean-Mic 2194	1 - 0	CHAPLIN Erik 2119	4	BEDUE Julien 2121	1 - 0	GUENNOUN Anthony 2101
5	LEMEAUX David 2175	X - X	BOLLENGIER Thierry 2157	5	FOURNIER Camille 2070	0 - 1	GELIS Dorian 2172
6	SCANDELLA Thierry 2190	1 - 0	PECH Gilles 2061	6	BEAURAIN Jerome 2123	1 - 0	SCHOUCAIR Henry 2106
7	GENESTOUS Patrick 2119	0 - 1	DEUMIE Philippe 2012	7	VANDERVORST J-M 2094	0 - 1	LINNEMER Laurent 2140
8	GARREL Alain 2153	1 - 0	HERRERO Alain 1820	8	RELEA Nicolas 2082	X - X	DIJOUX Frederic 2119
9	CWIEK Perrine 1690	1 - 0	MOURGUES Joelle 1640	9	BAROTTE Sophie 1499	X - X	LEJEUNE Alexandre 1430
		<b>6-1</b>				<b>2-4</b>	

### RONDE 9 13 Mars 2005

SAINT AFFRIQUE		CONDOM		MONTPELLIER ECH B		TOURNEFEUILLE	
1	GEORGIEV Krum 2456	1 - 0	GARBISU DE GONI 2460	1	CHARBONNEAU Pascal 2498	1 - 0	DRENCEV Petar 2397
2	SASU-DUCSOARA A 2253	0 - 1	LOPEZ GRACIA F 2342	2	KRUSH Irina 2466	1 - 0	KUZEV Jordan 2379
3	MOINGT Jean-Claude 2292	1 - 0	BEDUE Julien 2121	3	ZHARKOV Hleb 2219	0 - 1	AGUIRRE Simon 2212
4	BOLLENGIER Thi 2157	0 - 1	DUCRET Thomas 2199	4	GUENNOUN Anthony 2101	0 - 1	LEMEAUX David 2175
5	CHAPLIN Erik 2119	0 - 1	BEAURAIN Jérôme 2123	5	GELIS Dorian 2172	1 - 0	DALLOZ Jean-Miche 2194
6	DEUMIE Philippe 2012	X - X	FOURNIER Camille 2070	6	SCHOUCAIR Henry 2106	1 - 0	SCANDELLA Thierry 2190
7	PECH Gilles 2061	1 - 0	VANDERVORST J-M 2094	7	LINNEMER Laurent 2140	1 - 0	GARREL Alain 2153
8	HERRERO Alain 1820	0 - 1	RELEA Nicolas 2082	8	DIJOUX Frédéric 2119	X - X	GENESTOUS Patrick 2119
9	MOURGUES Joelle 1640	1 - 0	BAROTTE Sophie 1499	9	VERNHET Alexia 1970	0 - 1	CWIEK Perrine 1690
		<b>4-4</b>				<b>5-3</b>	

1	MARSEILLE EFE	24	24	42	18	5	BAYONNE ADOUR	19	7	33	26	9	GRENOBLE	15	1	33	32
2	CANNES B	24	14	34	20	6	TOURNEFEUILLE	18	6	34	28	10	VITROLLES	15	-1	32	33
3	SAINT-AFFRIQUE	22	16	40	24	7	ECHQUIER NICOIS B	18	2	32	30	11	CONDOM	14	-24	18	42
4	HYERES	20	8	33	25	8	MONTPELLIER B	18	-5	27	32	12	PAU HENRI IV	7	-48	10	58

# NATIONALE-III

MONTPELLIER EUR		R6	MURET	CEIT		R6	BEZIERS
1	VAISMAN Volodia 2352	1 - 0	KUKOV Velislav 2239	1	HUTIN Christophe 2130	X - X	LACLAU Daniel 2290
2	BERTRAND Frederic 2256	1 - 0	BOUTHIER Jacques 2022	2	CONSTANTIN David 2088	1 - 0	MARCO Clément 2080
3	HASSAN Mouhannad 2009	1 - 0	CAMILLERI Hervé 1910	3	CWIEK Loïc 2042	1 - 0	MIRALLES José 2007
4	BARTHELEMY Guy 1990	0 - 1	PARTINICO Jeremy 1980	4	FAYETTE Sylvain 2038	0 - 1	FRANCOIS Sébastien 2099
5	MARTINEZ Gérard 2070	1 - 0	PASTORELLI Loïc 1800	5	LASSABE Nicolas 2000	0 - 1	BASTY Bernard 1951
6	PECQUEUX Edouard 1930	X - X	FORA Jean-Paul 1680	6	LE FOURNIER Bastien 1980	0 - 1	HASBI Nabil 2007
7	LOUCHE Hervé 1890	1 - 0	RAHAL Sami-Anto 1650	7	BOUHANA Paul-Alex 1981	1 - 0	SATGER Olivier 1880
8	AYCHE Marcel 1570	1 - 0	PATETIF Daphné 1570	8	BOUHANA Marie 1860	0 - 1	PASCAL-MOUSSELA 1950
9	WEILL Méanie 1150	1 - F		9	BRAUCKMANN Hart 1730	1 - 0	MARCO Marie-Thérèse 1240
		7-1				4-4	
CARCASSONNE		R6	ECH. TOULOUSAIN	ECH. TOULOUSAIN		R7	MONTPELLIER EUR
1	GRIZOU Regis 2186	1 - 0	JUGLARD Eric 2160	1	JUGLARD Eric 2160	0 - 1	VAISMAN Volodia 2352
2	CAMEL Lorenzo 1999	1 - 0	DEZAELE Christophe 2142	2	NOAILLES Thierry 2050	0 - 1	BERTRAND Freder 2256
3	BELLUIRE Patrice 2063	1 - 0	SAKRI Abdelhak 1996	3	DEZAELE Christophe 2142	0 - 1	GUERIN Gilles 2231
4	GRIGORIAN David 1980	0 - 1	JUNG Pascal 2040	4	SAKRI Abdelhak 1996	X - X	PY Jean 2160
5	CAMEL Joris 1960	0 - 1	GARAUD Alain 2030	5	JUNG Pascal 2040	1 - 0	HASSAN Mouhannad 2009
6	ROLLOT Jean-Louis 1980	X - X	ROBICHON Franck 1910	6	GARAUD Alain 2030	1 - 0	LOUCHE Herve 1890
7	BLESING Raymond 1870	1 - 0	DARAGON Bruno 1760	7	ROBICHON Franck 1910	X - X	BARTHELEMY Guy 1990
8	BETIS-DOUCET Carol 1850	0 - 1	TOURON Jean-François 1730	8	STEFFENS David 1499	X - X	GARCIA Ludovic 1790
9	ALONSO Audrey 1420	0 - 1	TOURNAY Angelina 1580	9	TOURNAY Angelina 1580	1 - 0	PEREZ Florence 1499
		4-4				3-3	
NARBONNE		R7	CEIT	MURET		R7	PALAVAS
1	DADBAN Ali 2100	1 - 0	HUTIN Christophe 2130	1	CARPENTIER Jean-C. 2076	X - X	TOUZANE Olivier 2342
2	DE LA TORRE Igor 2173	X - X	CWIEK Loïc 2042	2	BOUTHIER Jacques 2022	0 - 1	DUSSOL Pierre 2245
3	DEZAN Pierre 2152	1 - 0	FAYETTE Sylvain 2038	3	PARTINICO Jeremy 1980	1 - 0	NAVRATIL Pierre 1978
4	DESNOS Alexandre 2140	1 - 0	LE FOURNIER Bas 1980	4	RIVIERE Gérard 1960	0 - 1	DIAKONOV Michel 2073
5	DESNOS Nicolas 2078	1 - 0	LASSABE Nicolas 2000	5	HERVET Gilles 1999	0 - 1	ARTIAGA Romain 2050
6	INOUSS Badr 2023	0 - 1	LAFUMA Antoine 1840	6	PASTORELLI Loïc 1800	0 - 1	POULENARD Laurent 1930
7	BALLESTER Jonathan 1941	1 - 0	BENMESBAH Sarah 1800	7	RAHAL Sami-Antoine 1650	0 - 1	PELLEGRIN Philippe 1930
8	COUTY Olivier 1948	0 - 1	BRAUCKMANN Hart 1730	8	PATETIF Daphné 1570	1 - 0	DUPONT Alexis 1820
9	PATETIF Dyanna 1660	1 - F		9	CALLEJON Bernard 1530	1 - 0	DE BLUZE Sophie 1399
		6-2				3-5	

CLASSEMENT						3	NARBONNE	17	5	29	24	7	MONTPELLIER ECH III	13	0	25	25
						4	BEZIERS	15	4	27	23	8	MURET	11	-13	18	31
1	PALAVAS	19	7	31	24	5	ECH. TOULOUSAIN	14	2	26	24	9	TOULOUSE CEI II	11	-14	17	31
2	MONTPELLIER EUR	17	15	30	15	6	PERPIGNAN	13	3	25	22	10	CARCASSONNE	10	-9	21	30

En N II, Tournefeuille a fait un excellent parcours et va se maintenir haut la main. Son succès, vraiment brillant contre l'équipe de St Afrique prouve que cette équipe pouvait faire encore beaucoup mieux. Mais ce n'est sans doute que partie remise. Parions que l'année prochaine Tournefeuille sera un candidat sérieux à la montée en NI. Condom, de son côté paraît condamné avant le dernier WE . Cette équipe n'a pas pu jouer chaque fois avec son meilleur effectif. Les espagnols ont eu des difficultés à franchir les Pyrénées quelquefois. Mais si elle est renvoyée en NIII, elle reprendra des forces dans la bonne terre arnagnacaise pour repartir vers les sommets.

En NIII, la situation paraît assez inquiétantes pour nos représentants. Nous avons trois équipes dans cette division, et deux de ces équipes sont en grande difficulté: le CEIT et Muret. L'échiquier toulousain quant à lui paraît être sûr de son maintien.

## BULLETIN

**Le coût de l'impression et de l'envoi du bulletin par la poste revient environ à 500€ par an à charge des finances de la ligue. Depuis que le bulletin de ligue est téléchargeable sur le site internet de LMPE, la question de sa diffusion changée de nature. Tous les internautes peuvent donc l'imprimer eux-mêmes et en couleurs!**

**Le numéro actuel, N° 41, est envoyé aux destinataires dans les mêmes conditions que précédemment.**

**Mais à partir du numéro suivant, n° 42, ce bulletin sera envoyé uniquement aux personnes qui paient un abonnement annuel de 15€. Les personnes qui désirent recevoir le bulletin imprimé doivent en faire la demande auprès du responsable de sa rédaction: Gilbert ROUEDE**

# CHAMPIONNAT DES JEUNES

Le championnat Midi-Pyrénées des jeunes s'est déroulé au Lycée de "LA CADENE" à LABEGE du 14 au 19 Février 2005.

BENJAMINS MIXTES MOYENNE ELO = 1556											
1	RIGAL Samy	CEIT	1730	1	1	1	1	0	1	5	1660
2	LABAT Jory	Vic Bigorre	1650	1	1	1	1	1	1	5	1676
3	BERTHELOT Nathan	Condom	1660	0	1	1	1	1	1	5	1674
4	LACOMBE Martin	Ramonville	1570	1	1	1	0	1	1	4.5	1620
5	MARTIN DE LA M. P.	Ste Foy	1530	0	1	0	1	1	0	3	1556
6	IWANESKO Alexandre	CEIT	1530	1	0	0	0	1	1	3	1438
7	PORTET Benoît	Foix	1220	0	0	0	0	1	1	2.5	
MINIMES MIXTES MOYENNE ELO = 1524											
1	THIMONIER Victor	Vic Bigorre	1540	1	1	1	1	1	1	5.5	1781
2	PINAULT Ronan	Tournefeuille	1940	1	1	0	1	1	1	4.5	1586
3	MOREAU Emilien	Ste Foy	1530	0	1	1	1	1	1	4.5	1551
4	HOELTZEL Guillaume	Auch	1670	1	0	0	1	1	1	4.5	1639
5	MARTINEZ Loïc	Castres	1910	0	1	1	0	1	1	4.5	1579
6	FONTENY Matthieu	Foix	1199	0	0	1	0	0	0	1	1.5
7	MOLINIER Bastien	Rodez	1200	1	0	0	0	0	1	0	1.5
8	JARLAUD Levi	Ramonville	1199	0	1	0	0	0	0	1	1.5 1211
PETITS POUSSINS MIXTES MOYENNE ELO = 1009											
1	BUFFALAN Theo	Riscle	1009	1	0	1	1	1	1	6	1459
2	LAGRAVE Lucas	Colomiers	1009	0	1	1	1	0	1	4.5	1284
3	BROLY Jean-Christophe	CEIT	1009	1	0	0	1	1	1	4.5	1285
4	MOISEYEV Pierre	Colomiers	1009	0	1	1	0	1	1	4.5	1283
5	BERTRAND Marin	Ramonville	1009	0	0	1	1	1	1	4.5	1282
6	JOUANNEAU Gatién	CEIT	1009	0	1	0	0	0	1	3	1147
7	REGLADE Alize (F)	Ramonville	1009	0	0	0	0	0	1	0.5	1000
8	RICARD Alexandre	Riscle	1009	0	0	0	0	0	0	0.5	1000
PUPILLES MIXTES MOYENNE ELO = 1297											
1	TOULLEC Renan	CEIT	1660	1	1	1	1	1	1	7	1828
2	JARLAUD Lucas	Ramonville	1099	0	1	0	1	1	1	4.5	1461
3	ROUZAUD Gautier	Riscle	1370	0	0	1	1	1	1	4	1421
4	BOUKHRIS Yacine	Muret	1210	0	1	1	1	0	1	3.5	1408
5	LEGRAND Kevin	Vic Bigorre	1320	0	0	1	0	1	1	3	1326
6	KOLIMAGA Vladimir	Rodez	1099	0	1	0	1	0	1	3	1326
7	PREST Vincent	Ste Foy	1300	0	0	0	1	1	0	1.5	1140
8	SERIEYS Renaud	Vic Bigorre	1320	0	0	0	1	0	0	1	1.5 1151
POUSSINS FILLES MOYENNE ELO = 1169											
1	VERWAERDE Jolanthe	Foix	1280	1	1	1	1	1	1	7	1621
2	NSIMBA Divine	Ramonville	1160	0	1	1	1	1	1	6	1474
3	BEDOS Ophelie	Ramonville	1170	0	0	1	1	1	1	4.5	1271
4	BOUET Lea	Ramonville	1070	0	0	1	1	1	1	4	1232
5	HOELTZEL Sandrine	Auch	1380	0	0	1	1	1	1	3.5	1100
6	BOUCHER Marine	Riscle	1120	0	0	0	0	1	1	2	1013
7	DEGALLAIX Pauline	Ramonville	1160	0	0	0	0	0	1	1	1000
8	MATURSKI Julie-	Albi	1009	0	0	0	0	0	0	0	1000
POUSSINS MIXTES MOYENNE ELO = 1206											
1	JOUANNEAU Armand	CEIT	1350	1	1	1	1	1	1	6	1557
2	ROQUES Olivier	Castel / M	1210	0	1	0	1	1	1	5	1417
3	BERNARD Christophe	Riscle	1009	1	0	0	1	1	1	4.5	1324
4	BOUET Arnaud	Ramonville	1330	0	1	1	0	0	1	4	1249
5	LABAT Axel	Vic Bigorre	1360	0	0	0	1	1	1	4	1243
6	REGLADE Ulysse	Ramonville	1370	1	0	0	1	0	1	3.5	1164
7	CASSAN Lény	Millau	1009	0	0	0	0	0	1	1	
8	DEROSIERE Syrkan	Foix	1009	0	0	0	0	0	0	0	

CADETS + JUNIORS MIXTES MOYENNE ELO = 1620										PUPILLES FILLES MOYENNE ELO = 1180									
1	GALBY Vassili	Ramonville	1941	1	1	2	2	5.5	+3.33	1	PINAULT Mailys	Tournefeuille	1370	1	1	1	1	4	
2	EB-LEVADOUX Yvan	Albi	1658	1	2	2	4.5	1658		2	CARPOUSIS Alicia	Ramonville	1140	0	1	1	3.5	1281	
3	BLOND Jérémie	Ramonville	1386	0	0	1	1	1386		3	FORTUNE Samantha	Ramonville	1210	0	1	1	3.5	1264	
4	ROQUES Julie	Rodez	1386	0	0	1	1	1386		4	GRELIER Elsa	Vic Bigorre	1170	0	0	1	2	1000	
										5	CLEMENT Berengère	Vic Bigorre	1010	0	0	0	1		
MINIMES FILLES : 2 Joueuses										1	CWIEK Perrine	Tournefeuille	1690	1			1		
										2	ROQUES Julie	Rodez	1199	0			0		

**Sont qualifiés pour le championnat des jeunes de CALVI du 17 au 24 Avril 2005**

A) Qualifiés d'office: BRETHES François (Min-M) – CWIEK Perrine (Min-F) – BENMESBAH Natacha (Min-F) – PUEYO BURREL David ( Benjamin-M) – HOELTZEL Sandrine (Poussin-F)

B) Qualifiés à l'issue des sélections MPYR: ceux qui figurent en gras dans les tableaux ci-dessus. En Minimes-M, le premier Victor Thimonier qui refuse sa sélection est remplacé par le second; Ronan Pinault.

Félicitations aux joueurs qui ont gagné toutes leurs parties: Jolanthe Verwaerde en pousins-F; Maylis Pinault en Pupilles-F; Renan Toullec en Pupilles-M

Commentaires d'un accompagnant père d'un participant:

"Les conditions de séjour étaient assez bonnes, surtout pour la nourriture qui elle était excellente. Cependant, quelques défauts: chauffage insuffisant, l'eau et les douches ne fonctionnaient pas toujours très bien. Pour les enfants, répartis en deux salles, je pense que les conditions de jeu étaient très bonnes. L'aspect général du bâtiment est assez négligé. Mais, évidemment nous

n'étions pas dans un palace et pour le prix demandé, au total, tout cela était plus que convenable".



**Voici un compte-rendu de l'entraîneur Michel BEDOS responsable de cette compétition.**



**T**outes les catégories « mixtes » étaient représentées on ne peut malheureusement en dire autant des catégories purement féminines.

**En petits pousins** (moins de 8ans au début de la saison ), les qualifiés issus des championnats départementaux n'ont pas suffi (plusieurs extérieurs à la région Toulousaine n'ont pas fait le déplacement) et les organisateurs ont donc « ouvert » le championnat à 2 (très) jeunes joueurs qui n'avaient pas eu l'occasion de faire leur championnat départemental car ils n'étaient pas encore licenciés à la période où il s'est tenu .

Le tournoi a finalement vu la victoire de Théo BUFFALAN du club de Riscle (32)avec 6/7, champion toutes catégories de rapidité (il n'a probablement jamais utilisé plus de 2 ou 3 minutes de son capital temps de 50mns, l'incrément de 10s. par coup lui suffisant largement...) et grand promoteur du mat du berger..

Derrière lui, un groupe de 4 ex-aequos , Lucas LAGRAVE, J.Christophe BROLY, Pierre MOISEYEV et Marin BERTRAND suit avec 4,5/7.

Une anecdote : Marin BERTRAND a 5ans et demi ! C'est l'un des 2 qualifiés de dernière minute et il jouait avec des " vieu " de 8ans pour certains...Au cours de la 1<sup>ère</sup> ronde , alors qu'il était apparié contre Pierre MOISEYEV (7ans), celui-ci, étonné de trouver plus petit que lui, lui demande d'un ton assuré : «Tu sais jouer, toi ? » , « Oui, oui, je sais jouer » , lui répond Marin avec un grand sourire, visiblement sans percevoir l'ironie du propos... La partie s'engage et, environ 30 coups plus tard, Pierre est délesté de ses 2 fous...hum....et , environ 20 coups plus loin, il se fait mater en plein échiquier (par une mortelle association de dame+ 2 fous justement), je vous laisse trouver une morale à cette histoire en attendant de vous faire mater , dans quelques années, par le même personnage !

**En pousines**, la seule catégorie « filles » complète, nous avons assisté à une domination complète de Jolanthe VERWAERDE de Foix.

Mieux préparée que ses adversaires et animée d'un farouche « fighting spirit » les rares fois où ses ouvertures ne tournaient pas bien, elle a amplement mérité son Fischerien 7/7. Derrière elle, Divine NSIMBA(Ramonville) (6/7) , avec beaucoup de réussite - - position perdante contre Ophélie BEDOS (Ramonville)(3<sup>ème</sup> avec 4,5/7), perdant la dame –sans que son adversaire le voie- contre Léa BOUET(Ramonville) (4<sup>ème</sup> avec 4/7) et en position de se faire mater en 1 coup par Sandrine HOELTZEL(Auch)(5<sup>ème</sup> avec 3,5/7) qui fait un faux coup à la place — a néanmoins fait également preuve d'une belle combativité.

**En pousins mixtes**, la lutte pour la 1<sup>ère</sup> place fut longtemps indécise avec, à l'issue de la 5<sup>ème</sup> ronde, Armand JOUANNEAU et Arnaud BOUET en tête conjointement avec 4/5 et, en embuscade, Christophe BERNARD et Olivier ROQUES respectivement à 3,5/7 et 3/7.

Finalement, Arnaud perdait une partie décisive contre le futur vainqueur et, à l'arrivée, nous avons : 1<sup>er</sup> : JOUANNEAU (du CEIT) 6/7, 2<sup>ème</sup> : ROQUES(Caste-Moissac) 5/7, 3<sup>ème</sup> : BERNARD (Riscle)4,5/7 et 4<sup>ème</sup> : BOUET(Ramonville) avec 4/7.

En pupilles filles (5 joueuses), nous avons assisté également à la domination sans partage de Mailys PINAULT de Tournefeuille qui a marqué 4/4. la 2<sup>ème</sup> place revient ex-aequo à Alicia CARPOUSIS et à Samantha FORTUNE (de Ramonville) avec 2,5/4.

**En pupilles mixtes**, là encore, domination totale(et habituelle au fil des années !) de Renan TOULLEC du CEIT qui remporte le tournoi avec 7/7 .

Ses atouts : Une bonne concentration, une bien meilleure technique de finales que ses adversaires (il a gagné au moins 3 finales de tours probablement égales..) et des nerfs d'acier , voir sa partie contre le 2<sup>ème</sup> Lucas JARLAUD (Ramonville) (4,5/7) où il gagne malgré 1 pièce de moins. Le 3<sup>ème</sup> est Gautier ROUZAUD (Riscle) avec 4/7.

En benjamins, après un départ canon de Nathan BERTHELOT (2/2), puis un regroupement du trio LABAT, RIGAL et BERTHELOT à 4/6, on retrouve les mêmes joueurs ex-aequos à l'arrivée : 1<sup>er</sup> : Samy RIGAL (CEIT) :5/7, 2<sup>ème</sup> Jory LABAT (VIC) 5/7et 3<sup>ème</sup> Nathan BERTHELOT(Condom) (5/7). Le 4<sup>ème</sup> est Martin LACOMBE



(Ramonville) 4,5/7.

En minimes filles, 2 participantes seulement et Perrine CWIEK (Tournefeuille) gagne contre Julie ROQUES (Rodez) sur le score parfait de 1à 0.

Cette dernière en a profité pour faire ensuite l'open « cadets-juniors ».

**En minimes mixtes**, on a assisté à une course poursuite entre les 2 grozélôs Loïc MARTINEZ (3,5/4, puis 4,5/6) et Ronan PINAULT (3/4 puis 3,5/6) qui se sont fait rattraper puis doubler par le surprenant et opportuniste (au bon sens du terme) Victor THIMONIER (2,5/4 puis 4,5/6).

Résultat final : 1<sup>er</sup> : THIMONIER (VIC) 5,5/7 suivi par 4( !) ex-aequos dans l'ordre du départage : 2<sup>ème</sup> PINAULT (Tournefeuille), 3<sup>ème</sup> Emilien MOREAU(Ste Foy) 4<sup>ème</sup> Guillaume HOELTZEL (Auch) et 5<sup>ème</sup> MARTINEZ (Castres) avec 4,5/7.

**Dans « l'open » cadets-juniors**, il n'y a malheureusement eu que 4 joueurs que l'on pouvait sommairement répartir en 2 groupes : Les confirmés, dont le 1<sup>er</sup> Vassili GALBY (Ramonville) qui gagne avec 5,5/6.

Son demi-point vient d'une position où son adversaire, le 2<sup>ème</sup> Yvan EB-LEVADOUX (Albi), 4,5 /6, laisse échapper un gain élémentaire dans une finale jusque là très bien jouée...

Dans le 2<sup>ème</sup> groupe, 2 jeunes joueurs (minimes en réalité) dont c'était quasiment le 1<sup>er</sup> tournoi et qui , pour finir, ont marqué 1 point chacun (l'un contre l'autre et réciproquement), Jérémy BLOND (Ramonville) et Julie ROQUES (Rodez).

La remise des prix s'est passée après la réunion de la commission chargée de répartir les places « supplémentaires » dont la Ligue dispose pour le championnat de France et, outre les vainqueurs de chaque catégorie, les qualifiés rattrapés ont été :

ROQUES Olivier (PouM 1210)

BERNARD Christophe (PouM 1009)

LABAT Jory (BenM 1650)

BERTHELOT Nathan (BenM 1660)

ainsi que PINAULT Ronan , pour cause d'indisponibilité de THIMONIER pour Calvi.

***Vous avez quelques parties analysées par Michel Bedos  
dans la rubrique **Analyses*****



# COUPE DE LA FEDERATION Phase régionale

Pour la phase régionale jouée le 6 Mars 2005, 9 équipes de notre ligue étaient qualifiées, réparties en deux groupes.

Jouaient à Condom: Auch, Ceit, Condom, Montauban, Tarbes, Villeneuve-Tolosane  
Jouaient à Palavas les Flots: Albi, Castres, Foix.

## A PALAVAS LES FLOTS:

Trois clubs de la ligue : Castres, Foix et Albi étaient convoqués pour la phase régionale de la coupe de la fédération à Palavas le 6 mars dernier. La distance et les mauvaises conditions météo n'ont pas découragé ces trois équipes et c'est avec beaucoup de courage qu'elles ont participé à cette compétition. Le groupe était composé de 12 équipes mais 2 clubs ne se sont pas présentés. Le nombre de clubs qualifiés était de 3 avec possibilité de repêchage d'un quatrième. Au classement des 10 équipes selon la moyenne élo des joueurs, les 3 équipes de Midi Pyrénées étaient 7<sup>e</sup> (Foix), 8<sup>e</sup> (Castres) et 9<sup>e</sup> (Albi). Mais aux échecs pas plus qu'ailleurs, la logique n'est pas toujours respectée.

En effet le club d'Albi réalise un excellent parcours en terminant 2<sup>e</sup> de la phase et se qualifie pour la suivante. Foix termine 5<sup>e</sup> et Castres 9<sup>e</sup>. L'équipe d'Albi était composée de AUREJAC (3 points sur 3), DEBARALLE (1 point sur 3), LAMBOLEZ (0.5 point sur 3) et PECCINI (2,5 points sur 3). Elle compte deux victoires (contre Nîmes et Ganges) et nulle contre Montpellier qui termine premier ex æquo avec Albi mais avec un meilleur départage. L'équipe de Foix était composée de VERWAERDE, CARINOLA, MOLET, LELONG, celle de Castres de BUITEN, SANTEL, GINOUILAC, FOURNIER.

[Communiqué par Pierre Auréjac]

## A CONDOM :

12 équipes issues des sélections départementales devaient participer. Au final, seules 8 équipes se sont présentées. Il y a eu énorme déperdition en route: les deux équipes de Pau, le CEIT et Montauban ont préféré rester bien au chaud sous leurs couettes par ces temps sibériens que nous connaissons depuis quelques semaines. Ont donc participé: Auch ( 1680-MPYR) – Castel / Moissac (1525-MPYR) - Condom (1642-MPYR) – Créon (1490-AQT) – Mont de Marsan (1583-AQT) – Saint Julien en Born (1615-AQT) - Tarbes (1700-MPYR) – Villeneuve-Tolosane (1650-MPYR). La journée était placée sous la houlette barbe et néanmoins compétente de Louis Beaurain. A midi, un repas fut servi dans la salle de jeu. Pour un prix et une qualité "gascons", c'est tout dire.

On a eu:



## RONDE 1

Saint Julien en Born (Landes) / Tarbes = 0-3

Auch / Mont de Marsan / = 3-1

Castel - Moissac / Villeneuve-Tolosane = 2-2

Condom / Créon (Gironde) = 0-3

## RONDE 2

Mont de Marsan / Saint Julien = 1-2

Villeneuve-Tolosane / Condom = 2-1

Créon / Castel-Moissac = 2-2

Tarbes / Auch = 3-0

## RONDE 3

Condom / Mont de Marsan = 2-2

Saint Julien / Castel-Moissac = 2-1

Auch / Créon = 2-1

Villeneuve-Tolosane / Tarbes = 1-2

## Classement final

1) Tarbes 9 pts - +7 / 8g

2) Auch 7 pts - 0 / 5g

3) Sain Julien 7 pts - -1 / 4g

4) Créon 6 pts - +2 / 6g

5) Villeneuve-Tolosane 6 pts - +2 / 5g

6) Castel / Moissac 5 pts - 5 pts - -1 / 5g

7) Mont de Marsan 4 pts - 0 / 4g

8) Condom 4 pts - -4 / 3g

Les trois premières: Tarbes, Auch, Saint Julien en Born sont qualifiées pour la phase

inter régionale qui se jouera le 8 Mai. Il est vrai que les deux premières équipes avaient la moyenne ELO la plus élevée: 1700 pour Tarbes et 1680 pour Auch.

L'équipe de Tarbes écrase la concurrence. Sur 12 parties jouées dans la journée, son équipe n'en perd qu'une.

Le deuxième, Auch se qualifie avec un peu de chance. Saint Julien, un club landais est repêché. Il a bénéficié de fautes grossières de Castel / Moissac dans la dernière ronde. Nos Tarn et Garonnais fatigués sans doute peuvent avoir quelques regrets.

Les capitaines de toutes les équipes ont félicité le club organisateur pour l'excellente organisation et pour la très bonne ambiance qui a régné tout au long de ce dimanche d'échecs. L'arbitre était content: aucune intervention. Le métier d'arbitre, si grassement payé comme chacun sait, devient de plus en plus facile, du moins dans le Gers. A Rochefort, il semble que ce soit très différent.

A la fin de la journée un apéritif fut servi.

Une coupe fut remise à l'équipe victorieuse de Tarbes. C'est Benito Martinez, le seul joueur de cette équipe qui ait perdu une partie qui la reçut. Pour le consoler bien entendu.

Composition des trois équipes qualifiées

**Tarbes :** Sylvain Thet – Benito Martinez – François Labarthe – Georges Baumgartner

**Auch :** Jorge Devecchi – Jean Vergès – Blaise Bougouin – Guillaume Hoeltzel

**Saint Julien:** Rudy Puyol, Bertrand Maya, Frédéric Froustey, Michel Cornet.

Ont gagné leurs trois parties: Patrick Jeanmougin (Mont de Marsan) - Sylvain Thet et Georges Baumgartner tous deux de Tarbes. Rien d'étonnant donc que les tarbais aient tout balayé sur leur passage.

**Résumé: Au final, ce sont trois équipes de notre ligue qui sont qualifiées pour la**



phase inter régionale: Albi, Tarbes, Auch.

La Phase inter régionale, pour le groupe VI se jouera à Auch le 9 Mai 2005. Elle réunira 8 équipes  
Auch; Brive; Canohes; Le Fleix;  
Mérignac; Saint Julien en Born; Tarbes;  
Tulle.

Le troisième qualifié de notre ligue, Albi jouera de nouveau à Palavas les Flots.  
C'est bon, ils connaissent la route!

PUJOL Rudy

THET Sylvain

1. c4 d6 2. g3 e6 3. e2 d5 4. cxd5 exd5  
5. d4 c6 6. dxc3 d6 7. d3 O-O 8. O-O  
d6 9. b3 d4 10. d3 f5 11. e3 d6  
12. a4 b6 13. e3 d4 14. d3 b4  
15. d1 d7 16. d5 d8 17. f3 d5  
18. c3 d6 19. b4 a6 20. a5 d8 21.  
c5 f8 22. d2 d6 23. d6 d8  
24. b3 d7 25. d5 d8 26. h3 d5  
27. b3 g6 28. d1 d6 29. f1 d7 30.  
f2 d5 31. dxe5 32. e4 fxe4 33.  
fxe4 dxe4 34. dxe4 fxe4 35. g2 f8+  
36. g1 e2 37. f1 f1+ 38. f1  
d2 39. f3 d8 [0:1]

TAIEB Marcel

CEBOLLERO Daniel

1. d4 d5 2. c4 e6 3. d3 d6 4. e5 c6 5.  
c2 e7 6. e3 h6 7. d4 O-O 8. d3  
d6 9. d3 c5 10. dxc5 dxc5 11. e2  
d4 12. dxe7 dxe7 13. cxd5 dxc3 14.  
dxc3 exd5 15. e5 d6 16. d4 d4 17.  
O-O d6 18. f3 d8 19. d1 f8 20.  
d2 d8 21. d4 d5 22. d4 d4 23.  
dxe4 dxe4 24. dxc8 dxc8 25. dxa7 d4  
26. g3 g5 27. d3 d5 28. d3 d4 29.

d5 e7 30. d8+ g7 31. d7 b7 32.  
f3 dxe3 33. d6 e2 34. f5+ g6  
35. d7+ h7 [0:1]

PORCHE Christian

HERNANDEZ jérémy

1. e4 e5 2. d3 d6 3. d5 d5 4. O-O  
d6 5. d3 a6 6. dxc6 bxc6 7. dxe5 d7 8.  
d3 d5 9. e5 d7 10. d4 d6 11. d1 c5  
12. dxc5 dxc5 13. d3 d5 14. dxb6  
dxb6 15. b3 d7 16. e6 O-O 17. exf7+  
d7 18. d5 d6 19. d5 d6 20. d7+  
h8 21. dxc7 d7 22. d7+ g8 23.  
d8+ g8 24. c3 d5 25. d7 [1:0]

HOELTZEL Guillaume

BAUMGARTNER Georges

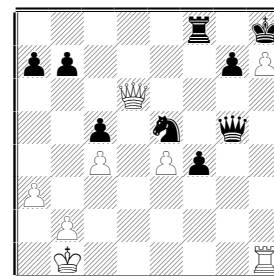
1. e4 e5 2. d3 d6 3. d5 d6 4. d3  
d7 5. d3 d6 6. d5 d7 7. d2 h6 8.  
d3 d4 9. O-O dxe3 10. fxe3 a6 11.  
dxc6 bxc6 12. d4 exd4 13. exd4 g4 14.  
d4 h5 15. b1 g5 16. d3 d8 17. e5  
d5 18. e6 f6 19. d5 d6 20. g4 fxe5 21.  
gxh5 e4 22. d3 d6 23. d5 d7 24.  
d1 f1 25. d6+ d6 26. b3 d4  
27. d2 a5 28. c3 d8 29. d2 d8 30.  
d3 d7 31. d8 d8 32. f1 d1 33.  
d1 f1 34. d2 d4 35. g4 [0:1]

PUJOL Rudy

BRACH Manuel

1. c4 c5 2. g3 d6 3. d2 d6 4. d3 d6  
5. d3 d6 6. d3 e6 7. h3 d5 8. d5  
d7 9. d2 h6 10. d3 d8 11. g4 d6  
12. d4 d7 13. d6 d6 14. d4  
d5 15. f4 d4+ 16. d1 d7 17. d6  
O-O 18. d4 d8 19. f5 d5 20. d6  
d6 21. d5 d6 22. d6 exf5 23.  
d6 d6 24. d8 d8 25. g5 d7 26.  
d2 f4 27. h4 d6 28. d1 d7 29. h5

d5 d6 30. h6 d5 31. e4 d6 32. a3 d4+  
33. b1 d6 34. h7+ h8 35. d5 d1  
36. d1 d3 37. d2 d5 38. d5  
d6 39. d6



39... dxc4??

Alors que les noirs ont une position archi-gagnante, il commettent une énorme bourde qui coûte la qualification à Castel / Moissac ! Et c'est ainsi que Saint Julien en Born, un club landais, a fini troisième et s'est qualifié pour la phase suivante.

39... d8 40. d7 dxc4 41. e5 f3 42. e6 f2 43. e7 etc.....

40. dxf8# [1:0]

PHOTOS Page précédente

En Haut: L'équipe d'Auch

Au milieu: Castel/Moissac

En Bas: Tarbes

Benito Martinez reçoit la Coupe pour son équipe de Tarbes. Il est fier. Et il y a de quoi!

## ECHECS ET MEMOIRE

Dans nos sociétés occidentales vieillissantes, la question de la mémoire est récurrente, surtout depuis l'expansion rapide de diverses pathologies dues surtout à

l'allongement de la vie. Les vaisseaux claquent, les neurones se rouillent, meurent et ne se renouvellent pas. C'est ainsi.

Comme tout le monde, j'ai remarqué que beaucoup de bons joueurs d'échecs, sans aller chercher des champions, ont une excellente mémoire, supérieure à la moyenne, je pense. Certains disent assez méchamment: "oui, mais cette mémoire est une mémoire pour les échecs et pas pour autre chose". Cette remarque est totalement fautive à mon avis. Si l'on développe la mémoire pour une activité, la machine humaine la développe aussi pour bien d'autres. Le cerveau humain n'est pas une armoire avec des tiroirs bien indépendants ou un disque dur d'ordinateur. Il est bien plus compliqué que ça.

Et si l'on parle de mémoire, on parle inévitablement des échecs et de certains de ses champions dont cette capacité est poussée à un point qui stupéfie et même effraie le profane. Rendez-vous compte: certains joueurs peuvent jouer sans voir contre 10, 20, 100 adversaires! Et gagner presque toujours. Un de mes bons amis, décédé aujourd'hui, m'avait raconté qu'il avait joué en simultané contre Mikhaïl TAL au début des années 60, en Allemagne je crois. TAL affrontait une centaine d'adversaires. Il n'avait perdu aucune partie, accordant quelques rares nulles. A la réception qui suivit cette simultané, mon ami eut la surprise de voir Tal s'approcher et lui dire, en je ne sais quelle langue, ils étaient assez polyglottes tous les deux: "Monsieur, vous auriez pu gagner cette partie. Au 32ème coup, si au lieu de joueur tel coup, vous aviez joué tel autre, j'étais fichu". Et Tal l'amène devant un échiquier où il lui rejoue

toute la partie, analyse, et lui démontre qu'il pouvait gagner. Et il avait perdu! Ainsi, Tal pouvait reconstituer toutes les parties qu'il avait jouées cet après-midi-là! Et mon ami racontait souvent cette histoire qui l'avait marqué. Cette mémoire aussi phénoménale paraît inhumaine à certains, qui précisément en manquent. Du moins le croient-ils.

Le psychologue anglais John Wilding connu pour ses travaux sur les mémoires prodigieuses assure: "Nos études montrent que le succès aux examens dépend beaucoup plus de la mémoire de l'enfant que de son QI"

**Sous le titre: "LES CHAMPIONS DE LA MEMOIRE", l'hebdo LE POINT publie un long article dans son numéro du 3 février 2005**

Voici un extrait de cet article

Titre du paragraphe: **Jouez aux échecs !**

Ce n'est pas un hasard si l'on voit fleurir en France des ateliers d'échecs dans les écoles. Les meilleurs joueurs sont en effet connus pour leur phénoménale et très particulière mémoire. Les enfants qui jouent aux échecs pourraient avoir ainsi de meilleurs résultats scolaires que les autres. N'inversons pas la proposition nuance Thibault de Pierrefeu professeur de mathématiques dans le secondaire. J'anime moi-même un de ces ateliers et j'ai constaté que ce sont les enfants déjà bons en maths ou qui démontrent de bonnes capacités de réflexion qui s'y sont inscrits. En clair, c'est parce qu'il obtient de bons résultats qu'un élève s'intéresse aux échecs. Y jouer rendrait-il meilleur ? Notre professeur, lui même excellent joueur, en est convaincu. La pratique du jeu améliore les capacités de concentration, de mémorisation et de déduction, conclut-il.

Dans ce même article long de plusieurs pages, on présente quelques personnes à la mémoire hors du commun, et parmi celles-



ci: **Joël Lautier**. Il raconte que sa mémoire s'est développée par la pratique du jeu qu'il a appris tout enfant avec son père.

Et il conclut: " *Jouer aux échecs est une manière naturelle de travailler sa mémoire. Aujourd'hui encore, je n'ai pas besoin d'avoir un agenda ou un carnet d'adresses, j'ai tout dans la tête*"

<div>NATIONALE I</div> <div>GROUPE A</div> <div>WE des 4-5-6 février 2005</div> <div>ANTIBES – BOIS COLOMBES - BORDEAUX</div> <div>ECHECS - CEIT – DRANCY - LE VESINET</div> <div>LYON – MIGNE AUXENCES</div>					ANTIBES		R1	CEIT	
					1	MILADINOVIC Igor 2611	1 - 0	TISSIR Mohamed 2426	
					2	MASTROVASILIS D 2580	X - X	SANTO-ROMAN Marc 2410	
					3	LAZIC Miroljub 2517	1 - 0	HOUSIEAUX David 2332	
					4	DI PAOLO Raffaele 2326	1 - 0	OUAKHIR Mehdi 2255	
					5	LESKI Marc 2416	1 - 0	VAN ELST Andreas 2245	
					6	ACHER Mathieu 2352	X - X	BENMESBAH Stephane 2222	
					7	PEREZ Flavio 2230	0 - 1	HEINIS Vincent 2174	
					8	BRAMME Emmanuel 2016	1 - 0	BRETHES François 2147	
					9	POESSON Thierry 2042	0 - 1	BENMESBAH Natacha 2066	
							5-2		
BORDEAUX ECHECS		R2	CEIT		CEIT		R3	MIGNE-AUXANCES	
1	RAINFRAY Arnaud 2398	1 - 0	TISSIR Mohamed 2426	1	TISSIR Mohamed 2426	X - X	INKIOV Ventzislav 2495		
2	CRUT Aurélien 2344	1 - 0	SANTO-ROMAN Marc 2410	2	SANTO-ROMAN Marc 2410	0 - 1	BOJKOV Dejan 2505		
3	SORBE Stephane 2314	1 - 0	HOUSIEAUX David 2332	3	HOUSIEAUX David 2332	1 - 0	SAADA Julien 2268		
4	PUJOS Stephane 2316	1 - 0	OUAKHIR Mehdi 2255	4	OUAKHIR Mehdi 2255	X - X	PICARD Romain 2303		
5	COUSIGNE Freder 2218	X - X	VAN ELST Andreas 2245	5	VAN ELST Andreas 2245	X - X	BEDOUIN Xavier 2278		
6	CALAS Bernard 2134	1 - 0	BENMESBAH Stephane 2222	6	BENMESBAH Steph 2222	1 - 0	PEL Bonno 2308		
7	MORAND Christop 2050	0 - 1	HEINIS Vincent 2174	7	HEINIS Vincent 2174	1 - 0	DELPECH Frederic 2221		
8	LERNER Fabien 2108	0 - 1	BRETHES François 2147	8	BRETHES François 2147	1 - 0	PICARD Clement 2158		
9	LOFI Sarah 1810	0 - 1	BENMESBAH Natacha 2066	9	BENMESBAH Natacha 2066	1 - 0	TAGNON Nicole 2003		
		5-3					5-1		
LYON		R4	CEIT		CEIT		R5	BOIS COLOMBES	
1	PHAM Minh Hoang 2440	0 - 1	SANTO-ROMAN Marc 2410	1	SANTO-ROMAN Marc 2410	0 - 1	TODOROV Todor 2506		
2	RENAZE Luc 2302	1 - 0	TISSIR Mohamed 2426	2	TISSIR Mohamed 2426	X - X	BERNARD Vincent 2278		
3	BENITAH Yohan 2398	X - X	CARMEILLE Ludovic 2346	3	HOUSIEAUX David 2332	1 - 0	BREMOND Eric 2240		
4	DUBREUIL Julien 2201	X - X	VAN ELST Andreas 2245	4	OUAKHIR Mehdi 2255	X - X	CHOMET Pascal 2332		
5	VERNAY Clovis 2207	X - X	HOUSIEAUX David 2332	5	CARMEILLE Ludovic 2346	0 - 1	SHOKER Samy 2305		
6	RAVOT Sylvain 2253	X - X	OUAKHIR Mehdi 2255	6	VAN ELST Andreas 2245	X - X	DUMITRAN Octavian 2298		
7	DEBRAY Tristan 2109	1 - 0	BRETHES François 2147	7	BRETHES François 2147	0 - 1	PIETRASANTA Jer. 2241		
8	LEROY Christophe 2144	X - X	CONSTANTIN David 2088	8	CONSTANTIN David 2088	0 - 1	L'HENORET Thierry 2164		
9	TCHOUGOURIAN A 1390	0 - 1	BENMESBAH Natacha 2066	9	BENMESBAH Natacha 2066	1 - 0	GUICHARD Pauline 2068		
		2-2					2-4		

CLASSEMENT					3	LYON					10	3	17	14	6	LE VESINET					8	-7	12	19
1	ANTIBES	15	19	27	8	4	MIGNE-AUXANCES	9	-1	14	15	7	BOIS-COLOMBES	8	-13	10	23							
2	DRANCY	15	14	21	7	5	CEI TOULOUSE	8	-3	14	17	8	BORDEAUX ECHECS	7	-12	10	22							

Dans la première phase, le CEIT rencontrait trois équipes de son groupe au palais des congrès de Juan Les Pins à Antibes. Malgré deux défaites, dont une devant Bordeaux échecs, et grâce à sa belle victoire contre Migné-Auxances (Banlieue de Poitiers) il se situe à la quatrième place du classement. De belles perspectives pour le maintien. Quelques déceptions: les deux premiers échiquiers Tissir et Santo-Roman recrutés cette année engrangent un demi point sur les trois rencontres. Ainsi Marc Santo Roman revient chez lui à Toulouse. Est-ce définitif ? Le meilleur WE est pour Vincent Heinis et Natacha Benmesbah qui gagnent leurs trois parties.

Dans le deuxième WE des 12 et 13 mars, le CEIT avait récupéré son joueur fétiche: Ludovic Carmeille. Un bon WE, une victoire et une défaite. Encore une fois, Natacha Benmesbah gagne ses deux parties. Avec sa norme de MI, la voilà sur la route du titre dans un avenir assez proche; c'est ce qu'on lui souhaite! Restent encore deux matches contre Drancy et Le Vésinet pour terminer la première partie de ce championnat. Le CEIT peut-il accéder à la poule haute ? En tout cas cette équipe semble avoir tous les moyens de se maintenir en NI.

## DE CI DE LA, EN MIDI-PYRENEES

**B**eaucoup de joueurs se trouvent "coincés" et même complexés quand ils affrontent des adversaires qui leur sont très supérieurs sur le papier. Je sais de quoi je parle, je suis aussi victime de ce syndrome. Ils font en quelque sorte confiance à l'adversaire pour les battre. Ils oublient qu'une partie, à chaque coup, est la photographie d'une position, et que si l'adversaire joue un coup faible, même si c'est Kasparov, on peut lui arracher la nulle et même l'estourbir.

**OCCASIONS MANQUEES ET  
REGRETS**

**A LOURES-BAROUSSE**

Dans le match Ramonville / Loures-Barousse de Nationale-4, Ronde 5,

certains joueurs de Loures ont été victimes de ce complexe.

**Voyez plutôt**

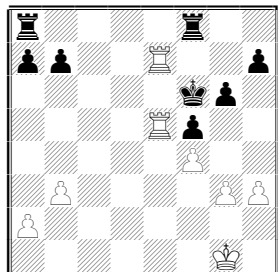
**Dans la partie**

**Nicolas FAURE (2004-Ramonville)**

**Olivier LAVOLE (1810-Loures),**

**on arriva à la position suivante:**

*Les blancs viennent de jouer: 28. ♖de5*



*Les Noirs abandonnent croyant le mat imparable. Mais il n'y a pas de mat !!*

*Les noirs ont dû se dire: "Il a tout vu car il a 2000, à quoi bon réfléchir ?"*

*Comme disait Tartakover (je crois): "on n'a jamais gagné une partie ou fait nulle en abandonnant".*

*Sans se laisser impressionner, ils devaient jouer la suite très facile à trouver:*

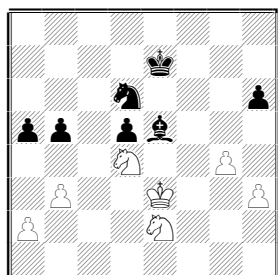
**28... ♜f7 29. ♜f7e6+ ♜g7**

*Et la position est parfaitement égale. Normalement la partie aurait dû se terminer par la nulle*

**Dans le même match, le vétéran René PONSOLLE (1440 - Loures) fait plus que**

**se défendre contre la jeune Karelle BOLON (2042-Ramonville)**

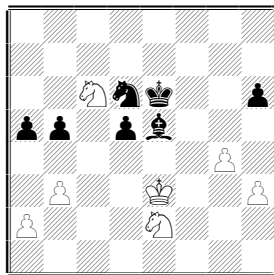
**Dans la position du diagramme ci-dessous, le trait est aux blancs**



**40. ♘c6+ ?**

*Domage..... Les blancs semblent tout heureux d'obtenir la nulle. En jouant: 40. ♘c3!+- les blancs vont gober le pion "d5" et il va falloir aux noirs beaucoup de travail pour arracher la nulle, et sans garantie!*

**40... ♜e6**



**41. ♘xe5 ?**

*Pourquoi ne pas jouer le simple 41. ♘xa5 ?*



*Cela ferait un joli pion de plus à l'aile dame, passé de surcroît. Et là encore les blancs pourraient jouer pour le gain, les noirs étant en infériorité*

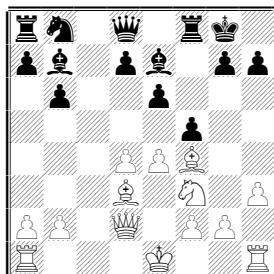
*Après: 41... ♜xe5 42. ♘d4 a4 .....etc .... la nulle fut conclue quelques coups plus tard.*

## EN CORSE

A l'Open Corse de Balagne à Calvi, fin février 2005, **François Brethes** affrontait le GMI marocain de Montpellier **Hicham Hamdouchi**.

On arriva à la position suivante  
Les noirs( Hamdouchi) viennent de jouer:

**11. .... f5**



**12. ♜e2?**

*Laisse le fou "en l'air". Je ne pense pas que François, s'il jouait contre moi, commettrait une erreur aussi grosse. Mais il joue contre un GMI, et il semble qu'il parte à la bataille résigné par avance à la défaite. Lui aussi doit se*

*dire sans doute: "A quoi bon calculer, c'est foutu de toutes façons" Je me trompe ?*

*Une bonne suite: 12. d5 fxe4 13. ♘xe4±*

*La fin est rapide:*

**12... fxe4 13. ♘xe4 d5 14. ♘d3 ♜xf4 15. ♜xe6+ ♜h8 16. ♘e5 ♘b4+ 17. ♜f1 ♜g8 [0:1]**

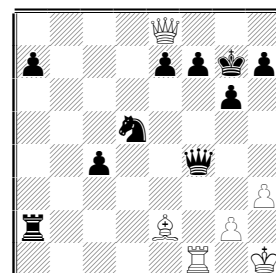
## LA ROCHE TARPEIENNE

**Histoire romaine ....**

**et montalbanaise**



Dans le diagramme suivant, le trait est aux noirs dont la dame est menacée par le dernier coup blanc: **36. ♘f3-e2**



**36... ♜e5???**

*La suite et le résultat de la partie tiennent à ce coup qui fait passer les noirs de la victoire promise au mat forcé. Du Capitole à la Roche Tarpeienne en quelque sorte. Les noirs avaient plusieurs suites qui maintenaient leur très gros avantage.*

**36... ♘f6 37. ♜xe7 ♜g5+-**

**36... ♜xe2 37. ♜xf4 ♘xf4 38. ♜c6 ♜xg2 39. ♜e4 g5 40. ♜xe7 ♜g3+-**

*Meilleure variante d'après FRITZ.*

**La suite est un court calvaire pour les noirs qui doivent encore se réveiller la nuit: "Mais bon sang, c'était évident"**

**La partie continua quelques coups par: 37. ♜xf7+ ♜h6 38. ♜f8+ ♜g5 39. h4+ ♜xh4 40. ♜h6+ ♜h5 41. ♘h5 [1:0]**

Partie Eric BOTTU / Patrick LECOULTRE  
du match Castres / Montauban - N4-R5  
Photos: René Ponsolle et Patrick Lecoultre



LECOQ Julien.

DALOZ Jean-Michel

NII- PAU / TOURNEFEUILLE

1. e4 c5 2. d3 d6 3. d4 cxd4 4. dxd4 d6 5. d3 e5

la variante Svechnikov de la sicilienne

6. ddb5 d6 7. g5 a6 8. a3 b5 9. d5 e7 10. exf6 exf6 11. c3 b7

une variante employée notamment par Shirov.

12. d2 d8 13. a4

coup joué par Kasparov. Anand préfère Cce3 ou g3 puis Fg2

13... bxa4 14. a4 d7

voilà l'idée de cette variante: installer le cavalier d7 en c5 et faire pression sur e4

15. a2

15. b4 est le bon coup 15... d5 16. exb7 d7 17. b4 g5 18. a3 O-O 19. d4 → Kasparov-Chirot

15... O-O

15... d5 16. dce3 O-O 17. d3 g5 18. b1 ex3 19. dxe3 h4 20. d5 f5 21. O-O fxe4 22. c4 h8 23. b4 d6 24. d1 g5 25. f1 f7 26. dd2 af8 27. e1 f3 28. h1 e3 29. d3 exf2 30. d1 exd5 31. exd5 h3

0-1 Hellstrom, M-Dochev, D/Umel 1997/EXT 2001 (31)

16. dce3 g5

16... d5 17. f3

17. d5 d6

17... d6 18. h4 f4 19. dxf6+ (19. g3 dxd5 20. exd5 f6) 19... fxf6 20. dxd6 ex4 21. d7+ h8 22. fxf6 gxf6

18. h4!

Les Blancs menacent le fou et le coup Dg4 18. dxb6 bxb6 19. dxd6? b3 20. ex5 f6 21. a5 c2!?

18... d5

les Noirs sont contraints d'échanger des pièces

18... f6 19. dxf6+ fxf6 20. dxd6±;

18... dxd5 19. hxg5 d4 20. dxd6±

19. exd5

19. hxg5 fxf6 (19... exa2? 20. f5+)

20. f5 h5 f5 21. f5 exa2

19... f6 20. exa6

les Blancs gagnent tout simplement le pion

20... g6 21. d7

21. d7+! g7 22. h5!! le coup que j'ai raté 22... g5 (22... h6 23. hxg6+ g7 (23... h4 24. f4) 24. f5 h7+ g8 25. f5+)

21... f5 23. d4 f5 24. d2±

21... f5 23. f3

surprotège d5 car les Noirs vont jouer Fg5, et menacent Dh3

22... f6 23. f6

23. e2

23... f6 24. e2±

début la centralisation du roi et libère la tour h1. Les Blancs ont un fort avantage en raison du pion "b" passé

24... g5 25. c4 a7

25... f5!

26. a1 fa8 27. a3

27. b4! e4 28. a5 f6 29. a2 c3 30. d2±

27... b8 28. b5?

une faute qui perd un pion et réduit tout avantage

28. d2 c7 29. b3±;

28. b3 f5 29. d2±

28... a3 29. bxa3

au moins, le pion "a" est passé!

29. a3 ex3 30. fxe3 dxd5 31. a7 f5

29... ex3 30. fxe3 dxd5 31. a4

cette position n'est pas si claire; le pion "a" est très menaçant

31... d7

31... d6 32. a5 d8 33. a6 f8 34. g4

32. e4

je voulais éviter d5 mais je raté le coup gagnant

32. d1? d5 33. cxd5 dxb5 34. axb5 exb5 35. d6 b8 36. d7 d8+;

32. a5!! dxb5 33. cxb5 exb5 34. a6 b8

35. a7 a8 36. d3 d5 37. c3± f5 38.

b4 f4 39. exf4 e4 40. c3 f7 41. d4

e6 42. g4 h6 43. a5

32... f8 33. g4 e7 34. h1 d6 35.

h7?!

35. e3 h8 36. a5 h5 37. a6 d4

35... d5 36. h1 dxe4 37. e3 d5

37... f5

38. cxd5 d3 39. c6 b3 40. d2 d6?

40... d4+

41. f1?

41. c2! a3 42. b2 a4 43. c3

exg4±

41... dxd5 42. exd5 exd5 43. f7 b4

44. g5 g4 45. a5 exg5 46. a6 g2+ 47.

e3 g3+ 48. e2?

48. f3 g4 49. a7 a4 50. f7 a3+ 51.

e2 g5 52. g7 g4 53. exg4 a7;

48. f2 a3 49. a7 g5 50. g7

48... e4 49. f2 a3 50. f6

50. a7 g5

50... g5 51. g6 a2+ 52. g3 f5 53.

b6 a3+ 54. f2 e4 55. b5+ f4 56.

b6 a2+ 57. e1 g4 58. f1 f3 59.

f6+ e3 60. g6 f4 61. b6 g3 62.

f6+ e3 63. g6 f3 64. f6+ e3 65.

g6 g2+ 66. g1 f3 67. f6+ g3 68.

g6+ f3 69. f6+ e3 70. a7

70. g6 d3 71. d6+ c4 72. g6 d4

73. d6+ e5 74. g6

70... a7 71. exg2 a2+ 72. f1 a1+

73. g2 e2 74. f2+

74. b6 a2 75. g3 e3 76. h6

74... d3 75. b2 e3 76. b3+ d2 77.

b2+ c3 78. b8 e2 79. c8+ d4 80.

d8+ c5 [0:1]

[ANALYSE DE JULIEN LECOQ ET DU LABORATOIRE BEARNAIS D'ANALYSES ECHIQUEENNES]

## UNE MINIATURE

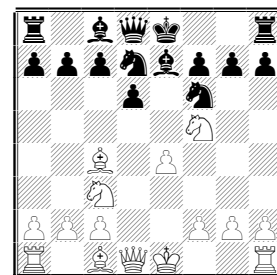
NIVAT Alain 1893

DRUILHE Loïc 1650

NATIONALE 4 - RONDE 5 - CAHORS / CEIT

1. e4 e5 2. d3 d6 3. d3 d6 4. d4 exd4

5. dxd4 e7 6. c4 d7 7. d5



7... g8

Un coup bizarre. Préférable sont:

7... O-O 8. g5±

7... d5 8. dxe7± (8. dxe7+ f8 9. h6

g8 10. d5 exf5 (10... dxc4 11. f3

11. exf5 dxc4 12. f3)

8. O-O d5 9. b3 dxe4

Une faute. 9... exf5 10. exf5 d7 11. d5 ou 11. f4. Dans les deux cas, avantage léger des blancs.

10. dxe7 dxc3 11. bxc3 ex7

11... ex7 12. e1+

12. f4 g4

12... d6 13. e1 e6 14. f5+

13. d2 O-O 14. fxe5 dxe5 15. g5

c5+

15... g5 16. exg5 d7 (16... f6 17.

exg8+)

15... d7 16. f7 d7+ 17. f1 g8

18. f4 Les blancs ont un avantage décisif.

16. e3

Une deuxième faute dans une position désespérée. Les noirs perdent encore une pièce. [1:0]

[ANALYSE DE ALAIN NIVAT]

## SAUVETAGE

## MIRACULEUX

Dans la partie ci-dessous, G. HOELTZEL

gagne, alors qu'il était arrivé à une

position perdante.

Sa force: Il y croit toujours et ne se

décourage jamais.

HOELTZEL Guillaume 1670

MARTINEZ Loïc 1910

CHT MPYR DE LABEGE - MINIMES

1. e4 e5 2. d3 d6 3. b5 a6 4. a4 d6

5. d3 d6 6. d3 e7 7. e3 b5 8. b3

d5 9. O-O O-O 10. h3 dxb3 11. axb3 c6

12. d2 c7 13. c4 b4 14. c1 c5 15.

d3 e8 16. d2 e6 17. f4 exf4 18.

exf4 d7

Les noirs ont une position légèrement meilleure.

19. d5 exf5 20. exf5 f6 21. c2 c6

22. d3 h6 23. g4 d5 24. dxe5 dxe5

Les noirs font pression.

25. c1 ad8 26. e2 d6 27. f3 e4

28. f4 c6?

Ici, FRITZ gagne la partie pour les noirs:

28... d4+ 29. e3 (29. f2 h4 30.

e3 exf2+ 31. exf2 dxd3+)

29... exf3 30. dxd4 fxe2 31. ex2 ex2+

29. g3 d4+

Un échec pas très utile.

30. h2 exd3 31. ex8+ ex8 32. xd3

e4 33. c1 e2+ 34. ex2 ex2+ 35.

♣g3 ♠c2 36. ♠e3 ♠xb2

36... ♠xe3 37. ♠xe3 ♠xb2 *sinon, les noirs perdent un pion.*

37. ♠xd4 ♠xd4 38. ♠f4 ♠c2 39. ♠e4 ♠c3  
*Ce coup n'aidera pas les noirs à se rattraper.*

40. ♠xd4 ♠xd3+

*Les noirs auront beaucoup de mal à gagner sans leur tour.*

41. ♠xd3 ♠f8 42. c5 ♠e7 43. ♠c4 ♠d7 44. ♠xb4 ♠c6 45. ♠c4 a5 46. h4 g6 47. g5! hxc5 48. fxc6 fxc6 49. hxc5

*Les noirs abandonnent. Ils sont en zugzwang. Leur roi est obligé de bouger, ils vont perdre le pion "a5", et la partie. [1-0]*

[Guillaume HOELTZEL]

## QUELQUES PARTIES DU CHAMPIONNAT DES JEUNES DE MIDI-PYRENEES COMMENTEES PAR MICHEL BEDOS

### BERTHELOT - IWANESCO

1. e4 e6 2. d4 d5 3. exd5 exd5 4. ♠d3 ♠c6 5. c3 ♠f6 6. ♠e2 ♠g4 7. f3 ♠e6 8. O-O ♠d7 9. ♠f4 ♠d6 10. ♠d2 O-O 11. ♠c2 ♠e7 12. ♠xd6 ♠xd6 13. ♠g3 ♠g6 14. f4 ♠g4 15. ♠f5 ♠xf5 16. ♠xf5 ♠fe8 17. ♠ae1 ♠e7 18. ♠xe7+ ♠xe7 19. ♠f3 ♠ae8 20. a4 b5 21. axb5 ♠xb5 22. ♠xe7 ♠xe7 23. ♠e1 ♠xe1+ 24. ♠xe1 ♠g4 25. ♠d3 ♠a6 26. ♠d1 ♠f6 27. ♠b4 ♠b7 28. ♠a4 ♠e7 29. ♠d1 h6 30. g4 ♠e3+ 31. ♠h1 ♠e4 32. ♠f1 ♠f2+ 33. ♠g2 ♠xcg4 34. ♠xd5 ♠e6 35. ♠f3? ♠g6??

35... ♠xd5!

36. ♠e7+ ♠h7 37. ♠xcg6

*et gain blanc 10 coups plus tard.. [1:0]*

### BLOND Jérémie - ROQUES Julie

1. e4 e5 2. g3 ♠f6 3. d3 ♠c6 4. ♠g2 ♠c5 5. ♠f3 d6 6. ♠c3 ♠g4 7. ♠g5 h6 8. ♠d2 O-O 9. ♠c1 ♠xf3 10. ♠xf3 ♠d4 11. ♠g2 ♠h7 12. O-O ♠g5 13. ♠h1 c6 14. h4 ♠gf3 15. ♠xf3 ♠xf3 16. ♠xh6?!

*Une tentative de faire croire qu'on peut mater avec une dame seule..*

16... d5?

*Bluff reussi....16... gxf6! 17. ♠xh6 ♠d7 18. ♠g2 ♠g4 et on se demande qui a l'attaque.*

17. ♠g2 ♠d4 18. ♠e3 ♠e6 19. ♠xc5 ♠xc5 20. h5 d4 21. ♠e2 ♠f6 22. ♠h1 ♠h7 23. ♠h2 ♠h8 24. ♠d2 ♠e6 25. ♠ah1 ♠g5 26. f4 ♠e6 27. f5 ♠g5 28. ♠g1 ♠g8 29. ♠f3 ♠xf3 30. ♠xf3 ♠h6 31. ♠xh6 ♠xh6 32. g4 f6 33. ♠g1 ♠f7 34. g5 fxc5 35. ♠xg5 ♠ah8 36. ♠g4 ♠f6 37. ♠g6+ ♠xg6+ 38. fxc6 b5 39. ♠f2+ ♠e6 40. ♠f7 ♠g8 41. ♠xa7 ♠d6 42. ♠g5 ♠e6 43. h6 gxf6+ 44. ♠xh6 ♠h8+ 45. ♠g7 ♠h5 46. ♠a8 ♠g5 47. ♠h8 ♠g3 48. ♠h7 ♠h3+ 49. ♠g8 ♠g3 50. g7 ♠e7 51. ♠h1 ♠f6 52. ♠f1+

52. ♠f8! ♠xg7? 53. ♠f1+ ♠g6 54. ♠g1++-

52... ♠g6 53. ♠h8 ♠h3+ 54. ♠g8 ♠h7??

55. ♠g1+ ♠h6 56. ♠h1+ ♠g6 57. ♠xh7 ♠f6 58. ♠f8 [1:0]

### GALBY - EB-LEVADOUX

1. e4 e5 2. ♠f3 ♠c6 3. d4 exd4 4. ♠xd4 ♠c5 5. ♠xc6 ♠f6 6. ♠d2 dxc6 7. ♠c3 ♠d7 8. ♠f4 O-O 9. ♠d3 ♠b4 10. ♠xf6 ♠xf6 11. ♠d2 ♠he8 12. f3 h6 13. O-O b5 14. ♠b1 ♠e6 15. ♠e2 ♠xd2 16. ♠xd2 ♠xe4 17. fxe4 c5 18. ♠f4 c4 19. ♠xe6

19. ♠hd1 cxd3 20. ♠xd3 (20. cxd3 ♠g4 21. ♠e1)

19... ♠xe6 20. ♠c1 cxd3 21. cxd3 ♠ed6 22. ♠f1 f6 23. ♠f3 ♠b7

23... ♠d4 24. ♠c2 ♠b7 25. ♠e2 c5

24. ♠g3 ♠d7 25. ♠c2 c5 26. ♠c3 b4+ 27. ♠c2

27. ♠c4 ♠b6 28. ♠b3 a5 29. a4 ♠d4 30. ♠e3 c4+ 31. ♠c2 ♠e7! 32. dxc4 ♠xc4+33.

♠d3 ♠c5! 34. b3 ♠d4+ 35. ♠e2 ♠dxe4

27... g5?! 28. ♠f2 ♠e6 29. ♠gf3 c4? 30. dxc4 ♠xe4 31. b3

31. ♠b3

31... ♠d6 32. ♠xf6 ♠xf6 33. ♠xf6 ♠e2+ 34. ♠b1 h5 35. g4?! hxc4 36. ♠f5 ♠xh2

37. ♠xg5 ♠g2 38. ♠g6 g3 39. ♠g5 ♠c6 40. ♠a1 ♠d6 41. ♠b1

41. c5+ ♠c6 42. ♠b1 ♠g1+ 43. ♠b2 g2

44. a3 bxa3+ 45. ♠a2 a5 46. ♠g4 ♠xc5 47. ♠g5+ ♠d4 48. ♠g8

41... ♠e6 42. c5 ♠f6 43. c6

43. ♠g8

43... ♠xg5 44. c7 ♠g1+ 45. ♠b2 g2 46. c8=♠ ♠b1+ 47. ♠xb1 g1=♠+ 48. ♠b2 ♠f2+ 49. ♠b1 ♠f5+ 50. ♠xf5+ ♠xf5 51. a3!

51. ♠c2! ♠e4 52. a3 a5 53. ♠d2 ♠d4 54. a4

51... a5 52. axb4?

52. ♠c2 ♠e4 53. ♠d2!! bxa3 54. ♠c1 ♠d3 55. ♠b1 ♠c3 56. ♠a1

52... axb4 53. ♠c1 ♠e4 54. ♠d2 ♠d4 55. ♠c2 ♠e3 56. ♠c1 ♠d3 57. ♠d1 ♠c3 58. ♠c1 ♠xb3 59. ♠b1 ♠c4??

59... ♠c3!-+ 60. ♠c1 b3 61. ♠b1 b2

60. ♠c2 [½:½]

### BÉDOS Ophélie

#### VERWAERDE Jolanthe

1. d4 c5 2. ♠f3

2. d5!

2... e6 3. c4 d5 4. cxd5 exd5 5. ♠c3 ♠f6 6. g3 ♠c6 7. ♠g2 ♠e7 8. O-O O-O 9. ♠g5 b6

10. ♠a4 ♠xd4 11. ♠xd4 cxd4 12. ♠xd4 h6 13. ♠xf6 ♠xf6 14. ♠d3

14. ♠xd5! ♠e6 (14... ♠xd5 15. ♠xd5 ♠b8 16. e4) 15. ♠xa8 ♠xa8 16. ♠xa8 ♠xa8

14... ♠e8 15. ♠xd5 ♠b8 16. ♠b3 ♠c7 17. ♠c2 ♠f8 18. ♠d5 ♠b7 19. ♠a3+ ♠e7 20. ♠xe7 ♠xe7 21. ♠d3 ♠h3 22. ♠f3

22. f3

22... ♠xf1 23. ♠xf1 ♠xf3 24. exf3 ♠c8 25. ♠f5 ♠d8 26. ♠c1 ♠e5 27. g4 ♠ed5 28. ♠c2 ♠c5 29. ♠g1

29. ♠d1

29... ♠dc8 30. ♠f5 ♠xc1+ 31. ♠g2 ♠d8 32. ♠h3 g6 33. ♠e4 ♠d2 34. ♠h4 ♠xf2

35. h3 ♠g1 [0:1]

#### VERWAERDE Jolanthe

#### HOELTZEL Sandrine

1. e4 e5 2. ♠f3 ♠c6 3. d4 d6 4. ♠c4 ♠g4 5. h3 ♠h5 6. ♠e3 ♠f6 7. ♠c3 ♠e7 8. ♠e2 ♠xe4 9. ♠d3 ♠f6 10. O-O O-O O-O

10... e4!

11. g4 ♠g6 12. ♠d2 d5 13. ♠b3 ♠b4 14. c3 ♠a5 15. h4 ♠xcg4 16. ♠hg1 ♠xe3 17.

♠xe3 ♠e8 18. ♠h1 f6 19. ♠dg1 ♠b6 20. ♠h2 exd4 21. ♠g3 ♠xe2 22. ♠f3 d3 23. h5 ♠xf2 24. ♠g4 ♠xg1 25. ♠xg1 ♠f8 26. hxc6 ♠ae8 27. ♠f1 ♠e5 28. ♠h5 hxc6 29. ♠h3 ♠xf3 30. ♠xd5+ ♠8e6 31. ♠xe6+ ♠xe6 32. ♠xf3 ♠d8

*suite illisible, les Blancs(!) gagnèrent au 62eme coup... [1:0]*

### HOELTZEL Sandrine- NSIMBA Divine

1. e4 d6 2. ♠f3 ♠f6 3. ♠c3 g6 4. ♠c4 ♠g7 5. O-O O-O 6. d3 ♠g4 7. h3 ♠xf3 8. ♠xf3 ♠c6 9. a3 e5 10. ♠d1 a6 11. ♠g5 b5 12. ♠b3 ♠d4 13. ♠a2 ♠b8 14. ♠e1 a5 15. a4 bxa4 16. ♠xa4 ♠b4 17. b3 ♠b7 18. ♠c3 ♠c6 19. ♠d5 ♠xd5 20. exd5 ♠c5 21. ♠c1 ♠a3 22. ♠b1 ♠b2 23. ♠e4 ♠ac8 24. ♠e7 ♠fe8 25. ♠g5 c6 26. dxc6 ♠xc6 27. ♠e3 d5 28. ♠g4 ♠f5 29. ♠d2 ♠f8 30. c4 dxc4 31. bxc4 ♠d6 32. ♠c3 ♠b6 33. ♠e4 ♠g3 34. d4 ♠xe4 35. ♠xe4 ♠xc4 36. ♠d5 ♠cc8 37. ♠f3 exd4 38. ♠d2 ♠c7 39. ♠e1 ♠xe1+ 40. ♠xe1 ♠c1? 41. ♠xf7+ ♠h8

*Et ici Sandrine, préoccupée par la menace de mat en e1, prit sa dame dans la main, la promena sur la colonne "f", fit semblant de la poser en f3, s'aperçut que son problème n'était pas résolu et décida donc de reposer la dame sur sa case de départ. Malheureusement, ce faisant, elle se trompa de case et sur*

42. ♠f8+??

*Divine joua simplement 42. ♠f6# faisait mat bien sûr...*

42... ♠xf8 43. ♠e4 ♠xe1# [0:1]

### PINAULT Ronan - MOREAU Emilien

1. d4 d5 2. ♠f3 ♠f6 3. c4 c6 4. ♠c3 e6 5. e3 ♠d6 6. ♠c2 ♠bd7 7. e4?!

*Un coup probablement prématuré vu les échanges qu'il provoque et la situation exposée du roi blanc au centre.*

7. ♠d3; 7. ♠e2; 7. g4!? le coup du tandem Shabalov-Shirov, tres utilise a haut niveau.

7... dxe4

7... dxc4? 8. e5

8. ♠xe4 ♠xe4 9. ♠xe4 ♠f6

9... c5! 10. dxc5 (10. d5? ♠f6 11. ♠e2 O-O 12. dxe6 ♠xe6; 10. ♠e3?! cxd4 11. ♠xd4 ♠a5+! 12. ♠c3 ♠b4) 10... ♠xc5 et les Noirs sont tres bien.

10. ♠c2 c5 11. dxc5 ♠xc5 12. ♠e2 ♠b6 13. O-O ♠d7 14. ♠f4 ♠c8

14... ♠d8!?

15. a3 ♠d5?!

*les Noirs se lancent dans des complications en étant sous-developpés et en ayant le roi au centre. 15... a5 semblait forcé;*

16. ♠e5 ♠e7?

16... ♠f6

17. ♠xg7 ♠g8 18. ♠xh7 ♠xg7 19. ♠xg7 ♠e3

*hum, les dernières cartouches?*

20. fxe3

20. ♠e5! et si 20... ♠xf1? 21. ♠g8+! ♠f8 22. ♠xf7+ ♠d8 23. ♠xd7#

20... ♠xe3+ 21. ♠f2

21. ♠h1 ♠xe2 22. ♠e5 serait encore mortel! 22... ♠d8 23. ♠xf7

21... ♠c5 22. ♠h8+ ♠e7 23. ♠h4+ f6 24. ♠f1?

24. ♠d1 et l'avantage blanc est encore écrasant!

24... ♠h8! 25. ♠g3 ♠g8 26. ♠h4? ♠h8

*et la nulle fut conclue ici....*

26... ♠g4! eut posé des problèmes quasi-insolubles aux Blancs. Par exemple 27.

♞h7+ ♘d8 28. ♞h8+ ♘c7 29. ♔d4 ♙xd4  
et les Blancs doivent capituler par 30. ♞xf6  
♙xf6-- [0,5-0,5]

### THIMONIER - PINAULT

1. d4 ♘f6 2. c4 g6 3. ♔c3 d5 4. cxd5 ♘xd5  
5. e4 ♘xc3 6. bxc3 ♙g7 7. ♘f3 O-O 8.  
♙e3 c5 9. ♞b3 cxd4 10. cxd4 ♘c6 11.  
♙d1 ♞a5+ 12. ♙d2 ♞c7 13. ♙c3 a6 14.  
♙e2 b5 15. O-O ♙b7 16. ♞b2 ♘a5 17.  
♙d3 ♘c4 18. ♙xc4 ♞xc4 19. ♙fe1 ♙fc8  
20. ♙c1 ♙h6?

20... ♞c7

21. ♙d2 ♞a4 22. ♙xh6 ♙xc1 23. ♙xc1  
♙c8 24. ♙e2?

24. d5! ♙c2 25. ♞e5+-

24... ♞d1+ 25. ♙e1 ♞d3 26. ♞d2 ♞c4 27.  
♘e5 ♞c7 28. ♙b2 ♙d8 29. ♙c1 ♞b6 30.  
d5 f6 31. ♙d4 ♞d6 32. ♘c6 ♙c8 33.  
♘xe7+?

33. ♙c5

33... ♞xe7 34. ♙xc8+±

Nulle??? [½:½]

### RIGAL Samy - PORTET Benoit

1. d4 d5 2. c4 ♘f6? 3. ♔c3

3. cxd5! ♘xd5 4. ♘f3! (4. e4?! ♘f6 5. ♘c3  
e5!) 4... g6 5. e4 ♘b6 6. h3!

3... ♙f5 4. ♘f3

4. ♞b3! e6

4... e6 5. e3 c5 6. ♞b3 b6 7. cxd5 exd5 8.  
♘e5 ♙e7 9. ♙b5+ ♙d7 10. ♘d7 ♘bxd7  
11. ♘d5 O-O 12. ♘f4 ♙d6 13. ♘e6! fxe6  
14. ♞xe6+ ♙f7 15. ♙xd6 a6? 16. ♙c4 ♞f8  
17. ♞g3 cxd4 18. ♙xf7+ ♞xf7 19. exd4  
♞c4 20. ♞b3 ♞xb3 21. axb3

et les Blancs gagnèrent 20 coups plus tard.  
[1:0]

### LABAT Jory - RIGAL Samy

1. d4 d5 2. c4 c6 3. ♔c3 ♘f6 4. ♘f3 dxc4 5.

e4 b5 6. a3?

6. e5 ♘d5 7. a4 e6! 8. axb5 (8. ♘g5  
♙e7∞) 8... ♘xc3 9. bxc3 cxb5 10. ♘g5  
♙b7 et les Blancs ont quelques  
compensations... (10... a6? 11. ♘xf7!+-  
(11. ♞f3? ♙a7))

6... ♙g4 7. ♙e2 e6 8. h3 ♙h5 9. ♙e3 ♙e7  
10. ♘e5 ♙xe2 11. ♞xe2 O-O 12. O-O ♞c7  
13. ♙fd1 ♙d8?!

13... ♘bd7 14. ♙f4 ♙d6+

14. f3 a6 15. a4 ♘bd7 16. ♘d7 ♞xd7 17.  
♙f4 ♞b7 18. ♙e3 ♞c7 19. ♞f2 ♘h5 20.

e5

20. d5 cxd5 21. ♙b6 ♞c6 22. ♙xd8??  
♙c5+-

20... g6+ [½:½]

### THIMONIER - MOLINIER

1. d4 d5 2. c4 e6 3. ♔c3 ♘f6 4. ♘f3 ♙b4 5.  
♙d2 c5 6. e3 ♘c6 7. a3 ♙xc3 8. ♙xc3  
cxd4 9. ♘xd4 ♙d7 10. cxd5 ♘xd4 11.  
♙xd4 ♞a5+ 12. ♙c3 ♞xd5 13. ♞xd5 exd5  
14. ♙xf6 gxf6 15. ♙d3?!

Un mauvais plan.

15. ♙d1 ♙e6 16. g3 ♙c8 17. ♙g2 ♙c2!  
mieux que la défense passive; (17...  
♙d8?! 18. ♙d4 ♙e7 19. ♙d2±) 18. ♙d2  
♙xd2 19. ♙xd2 ♙d7 20. ♙c1±

15... ♙g8 16. g3 h5 17. ♙e2 ♙e7 18.  
♙ac1 ♙ac8 19. ♙hd1 f5 20. ♙c2? ♙a4  
21. ♙xc8 ♙xd1+ 22. ♙xd1 ♙xc8 23. ♙xf5  
♙c5 24. ♙d2 d4 25. ♙e4 dxe3+

25... dxe3+ Les Noirs auraient certainement  
pu continuer un peu car la séparation des  
pions sur les 2 ailes favorise tout de même  
la tour. Une bonne défense pourrait être  
26. ♙xe3a5 27. ♙d4 b6 28. h4! et la  
position blanche tient peut-être grâce à la  
centralisation du roi et à la faiblesse en h5.

[½:½]

♘e4 ♘e5

39... Ce5? Crise de temps

40. ♙xb5 ♙b4

40... Tb4? Laisse échapper le gain de la  
partie

41. ♘f6+ ♙f8 42. e7+ ♙f7 43. e8=♞+  
♘e8 44. ♘xe8 ♙e7 45. ♘c7 ♙d6 46.  
♙e1 ♘f3

Mauvais. Les noirs conservaient des  
chances de nulle après 46... d3

47. gxf3 ♙xc7 48. ♙d3 ♙d6 49. ♙g2  
♙b2+ 50. ♙g3 b5 51. ♙e4 ♙d5 52. ♙e7  
b4 53. ♙xh7 ♙d2 54. ♙d7+ ♙c5 55. ♙xg6  
♙c4 56. h4 ♙c3 57. ♙c7+ ♙b2 58. h5 b3  
59. h6 ♙d1 60. h7 [1:0]

Assez déçu d'avoir loupé une  
belle occasion, je réalisais en même temps  
que j'étais capable d'obtenir un résultat  
contre de forts joueurs. Dès lors, cette  
partie mit fin à mes complexes. Quelques  
années plus tard, je fis une belle partie  
contre le GMI Krum Georgiev, mais le  
"métier" du professionnel eut encore raison  
de mon jeu; mais psychologiquement,  
j'étais fort, même si les résultats n'étaient  
pas encore au rendez-vous.

## 2<sup>ème</sup> Round

Ce dimanche 13 mars 2005 allait  
devenir un grand jour pour moi. Pourtant,  
tout ne s'annonçait pas sous les meilleurs

### THIMONIER - MOREAU

1. d4 c6 2. c4 d5 3. ♔c3 ♘f6 4. ♘f3 e6 5.  
e3 ♘bd7 6. ♙d3 ♙d6 7. e4 dxe4 8. ♘xe4  
♘xe4 9. ♙xe4 ♘f6 10. ♙d3 c5 11. dxc5  
♙xc5 12. O-O O-O 13. ♙g5 h6 14. ♙h4  
♙e7

14... b6 15. ♞e2 ♙b7 16. ♙ad1 ♞e7

15. ♞c2 ♞b6 16. ♙ad1 ♙d8 17. ♙d2 ♙d7  
18. ♙fd1 ♙c6 19. ♘e5!± ♙ac8 20. b3 g5  
21. ♙g3 ♙g7 22. ♙f1 ♘h5 23. ♘xc6  
♞xc6?

23... ♘xg3+□

24. ♙e5+ f6 25. ♙c3 ♞c7 26. g3 b5 27.  
♙e2 ♘xg3+ 28. hxg3 ♞c6 29. f3 ♙d6 30.  
cxb5 ♞xc3 31. ♞xc3 ♙xc3 32. ♙xd6 ♙xd6  
33. ♙xd6 ♙c2 34. ♙d7+ ♙g6?? 35. ♙d3+  
[1:0]

### MARTINEZ - PINAULT

1. e4 e6 2. d4 d5 3. exd5 exd5 4. ♙d3 ♙d6  
5. ♘e2 ♘e7

5... ♞h4!?

6. ♙f4 f5

Une partie palpitante s'annonce..

7. ♘bc3 ♙xd3 8. ♙xd6 ♞xd6 9. ♞xd3 c6  
10. O-O O-O 11. ♘g3 ♘d7 12. a3 f5 13. f3  
f4 14. ♘h1 ♘f5 15. ♙ae1 ♙f6 16. ♙e2  
♘e3 17. ♙fe1 ♙e6 18. ♘d1 ♙f8 19. ♘hf2  
♘b6 20. ♘xe3 fxe3 21. ♘g4 ♙g6 22.  
♞xe3 ♘c4 23. ♞c1 h5 24. ♘e5 ♘xe5 25.  
dxe5 ♞e6 26. ♞e3 a6 27. f4 h4 28. ♞f3  
♙g4 29. ♙f1 g6 30. ♞h3 ♞f5 31. e6 ♙xf4  
32. ♞xf5 ♙4xf5 33. ♙xf5 gxf5 34. e7 ♙e8  
35. ♙e5 f4 36. ♙f2 ♙f7 37. ♙f3 ♙xe7 38.  
♙xe7+ ♙xe7 39. ♙xf4 ♙e6 40. ♙g4 c5 41.  
♙xh4 ♙e5 42. ♙g3 d4 43. ♙f3 c4 44. h4  
d3 45. cxd3 cxd3 46. ♙e3 ♙f5 47. g3 d2  
48. ♙xd2 ♙g4 49. ♙e3 b6 50. ♙d4 ♙h5  
51. ♙d5 ♙g4 52. ♙c6 b5 53. ♙b6 [1:0]

auspices. La veille, j'avais été alité toute la  
journée avec 39 de fièvre et mon état de  
santé en ce dimanche n'était pas des plus  
fameux. Je me rendais au club avec un  
l'état d'esprit d'un joueur qui allait faire un  
petit tour avant de rentrer pas trop tard. Je  
parlais perdant. Je savais que mon  
adversaire potentiel de la journée pourrait  
être Olivier Touzane et pourtant, assez  
bizarrement, je ne m'étais même pas  
préparé échiquéennement et  
psychologiquement à cette rencontre.

Avec un peu de retard, Olivier se présenta  
et la partie s'engagea

DEF.SICILIENNE

CARPENTIER Jean Christophe 2076

TOUZANE Olivier 2342

NIII- Muret / Palavas 2005

1. e4 c5 2. ♘f3 d6 3. c3 ♘f6 4. ♙e2

Introduit l'idée d'un triple gambit de pion  
des blancs si les Noirs poursuivent par  
4...Cc6

4... ♘bd7

Gambit refusé par les Noirs. Bien entendu,  
4...Cxe4 est interdit à cause de 5.Da4+ qui  
récupère le Cavalier en e4. Après 4...Cc6  
5.d4 cxd4 6.cxd4 Cxe4 7.d5 Da5+ 8.Cc3  
Cxc3 9.bxc3 Ce5 10.Cxe5 Dxc3+ 11.Fd2  
Dxe5 12.O-O Dxd5 13.Tb1 et malgré 3  
pions de plus, les noirs doivent s'attendre à  
passer de mauvais moments. Le coup du  
texte est plus tranquille.



*La crise de temps approche et 30. Cf1 était*

41.De3+ sur ma feuille et j'appelle l'arbitre qui entérine la répétition de 3 fois la même position . Ensuite , à l'analyse , je demande à Olivier si je peux forcer la position finale mais il me conforte dans mon choix d'avoir pris la nulle en disant que je perdrai dans ce cas . Pourtant, à la maison , en jouant 41.De3+ Rg4 je découvre alors 42.De4+ ! . Durant la partie , je n'avais envisagé que

1. e4 e5 2. ♘f3 ♘f6 3. ♘xe5 d6 4. ♘f3  
 ♘xe4 5. d4 d5 6. ♙d3 ♘c6 7. O-O ♙e7 8.  
 c4 ♘f6 9. ♘c3 O-O 10. ♙e1 ♙e6 11. cxd5  
 ♘xd5 12. a3 ♙f6 13. ♙d4 h6 14. ♙c2  
 ♘xc3 15. bxc3 ♙c4 16. ♘d2 ♙d5 17. ♙b1  
 ♙g5 18. c4 ♙xd2 19. cxd5 ♙xe1 20. dxc6  
 ♙a5 21. ♙d3 g6 22. cxb7 ♙b8 23. ♙xh6  
 ♙e8 24. ♙f3 ♙e6 25. ♙b3 ♙f6 26. ♙g4  
 ♙b6 27. ♙g5 ♙e8 28. ♙f3 ♙8xb7 29. h4  
 ♙d7 30. g4 ♙xb3 31. ♙xb3 ♙xb3 32.  
 ♙xb3 ♙xg4+ 33. ♙f1 ♙xd4 34. ♙e3 ♙a1+  
 35. ♙g2 ♙b6 36. ♙xb6 axb6 37. ♙g3 ♙c1  
 38. h5 ♙c6+ 39. ♙f1 ♙h1+ 40. ♙e2  
 ♙xh5+ ♠0:11



O-O-O 21.  $\mathbb{E}d6$   $\mathbb{H}e8$  22.  $\mathbb{L}x6$   $\mathbb{L}x6$  23.  $\mathbb{L}dx6$   $\mathbb{L}x6$  24.  $\mathbb{L}x6$   $\mathbb{H}d1+$  25.  $\mathbb{L}f2$   $\mathbb{L}d7$  26.  $\mathbb{L}e1$   $\mathbb{H}d2+$  27.  $\mathbb{L}f1$   $g5$  28.  $h4$   $h6$  29.  $a4$   $\mathbb{L}a2$  30.  $a5$   $\mathbb{L}a4$  31.  $\mathbb{L}e4$   $\mathbb{L}a1+$  32.  $\mathbb{L}f2$   $\mathbb{L}b1$  33.  $\mathbb{L}d4+$   $\mathbb{L}c7$  34.  $h5$   $\mathbb{L}h1$  35.  $\mathbb{L}d6$   $\mathbb{L}xh5$  36.  $\mathbb{L}g1$   $\mathbb{L}h4$  37.  $\mathbb{L}g6$   $\mathbb{L}h5$  38.  $\mathbb{L}g7+$   $\mathbb{L}b8$  39.  $\mathbb{L}g6$   $\mathbb{L}c7$  40.  $\mathbb{L}b6$   $\mathbb{L}h4$  41.  $c6$   $bxc6$  42.  $\mathbb{L}xa6$   $g4$  43.  $\mathbb{L}a7+$   $\mathbb{L}b8$  44.  $\mathbb{L}g7$   $g3$  45.  $\mathbb{L}g4$   $\mathbb{L}h5$  46.  $\mathbb{L}xf4$   $\mathbb{L}b5$  47.  $\mathbb{L}f1$   $c5$  48.  $bxc5$   $\mathbb{L}xa5$  49.  $\mathbb{L}g4$   $\mathbb{L}a1+$  50.  $\mathbb{L}e2$   $\mathbb{L}a2+$  51.  $\mathbb{L}e3$   $\mathbb{L}xg2$  52.  $\mathbb{L}f4$   $\mathbb{L}c2$  53.  $\mathbb{L}xg3$   $\mathbb{L}xc5$  54.  $\mathbb{L}g6$   $\mathbb{L}c7$  55.  $\mathbb{L}xh6$   $\mathbb{L}d7$  56.  $\mathbb{L}f6$   $\mathbb{L}e7$  57.  $\mathbb{L}f5$   $\mathbb{L}c1$  58.  $\mathbb{L}a5$   $\mathbb{L}f6$  59.  $\mathbb{L}a6+$   $\mathbb{L}f7$  60.  $\mathbb{L}g4$   $\mathbb{L}c4+$  61.  $f4$   $\mathbb{L}c5$  62.  $\mathbb{L}f3$   $\mathbb{L}b5$  63.  $\mathbb{L}e4$   $\mathbb{L}c5$  64.  $\mathbb{L}d6$   $\mathbb{L}a5$  65.  $\mathbb{L}d5$   $\mathbb{L}xd5$  66.  $\mathbb{L}xd5$   $\mathbb{L}f6$  67.  $\mathbb{L}e4$   $\mathbb{L}e6$  [1/2:1/2]

Ivanov n'est pas encore remis qu'il doit se contenter à son tour d'un nul contre Jérôme.

1.  $d4$   $\mathbb{L}f6$  2.  $\mathbb{L}f3$

**BEAURAIN Jérôme 2123**  
**IVANOV Mikhail GMI 2426**  
ROCHEFORT 2005

1.  $d4$   $c5$  2.  $c3$   $\mathbb{L}f6$  3.  $\mathbb{L}f3$   $e6$  4.  $\mathbb{L}g5$   $h6$  5.  $\mathbb{L}h4$   $b6$  6.  $e3$   $\mathbb{L}b7$  7.  $\mathbb{L}d3$   $d6$  8.  $h3$   $g5$  9.  $\mathbb{L}g3$   $\mathbb{L}e4$  10.  $\mathbb{L}bd2$   $\mathbb{L}xg3$  11.  $fxg3$   $\mathbb{L}d7$  12.  $g4$   $\mathbb{L}c7$  13.  $\mathbb{L}e2$   $d5$  14.  $e4$   $\mathbb{L}g3+$  15.  $\mathbb{L}f2$   $\mathbb{L}xf2+$  16.  $\mathbb{L}xf2$   $\mathbb{L}f6$  17.  $\mathbb{L}ae1$   $c4$  18.  $\mathbb{L}c2$   $\mathbb{L}e7$  19.  $\mathbb{L}a4+$   $\mathbb{L}f8$  20.  $exd5$   $exd5$  21.  $\mathbb{L}e5$   $\mathbb{L}d6$  22.  $\mathbb{L}hf1$   $\mathbb{L}g7$  23.  $\mathbb{L}g1$   $\mathbb{L}hf8$  24.  $\mathbb{L}f3$   $\mathbb{L}e4$  25.  $\mathbb{L}xe4$   $dxex4$  26.  $\mathbb{L}f5$   $f6$  27.  $\mathbb{L}xc4$   $\mathbb{L}g3$  28.  $\mathbb{L}e2$   $\mathbb{L}c8$  29.  $\mathbb{L}e3$   $\mathbb{L}f4$  30.  $\mathbb{L}b5$   $\mathbb{L}a6$  31.  $\mathbb{L}f5+$   $\mathbb{L}h7$  32.  $\mathbb{L}xe4$   $\mathbb{L}ae8$  33.  $\mathbb{L}xe8$   $\mathbb{L}xe8$  34.  $\mathbb{L}e5$   $fxe5$  35.  $\mathbb{L}xe8$   $exd4$  36.  $cxd4$   $\mathbb{L}d3$  37.  $\mathbb{L}f7$  ?

37.  $\mathbb{L}f2\pm/\pm$  et alors, Jérôme pouvait lui aussi secouer sérieusement son adversaire. Il n'aurait peut-être pas gagné, malgré ses

deux pions de plus, avec des fous de couleurs opposées, mais il aurait fait de grosses frayeurs au GMI. Et puis.....sait-on jamais ? Dommage !

37...  $\mathbb{L}xf5$  38.  $gxf5$   $\mathbb{L}e3+$  39.  $\mathbb{L}f1$   $\mathbb{L}g7$  40.  $\mathbb{L}g6$   $\mathbb{L}xd4$  41.  $b3$   $\mathbb{L}f6$  42.  $g4$  [1/2:1/2]

Match nul entre nos jeunes et les "méchants" GMI, bravo !!

Match nul; oui, oui, mais nos deux mousquetaires Camille et Jérôme auraient pu mettre KO les deux GMI !!

Le moral et la fierté des condomois auraient été sérieusement dopés, et le floc de Gascogne (sans alcool) aurait coulé dans les gosiers des rives de la Baise!

## COUPE DE FRANCE

**A**u troisième tour de la Coupe de France joué le 6 mars 2005, trois équipes de notre ligue étaient encore qualifiées: CEIT (NI) - Condom (N II) - Montauban (N4)  
Montauban et Condom ont perdu. Seul, le CEIT qui entrainait dans la danse et qui a gagné son match reste qualifié pour la suite de la compétition. Le CEIT a gagné contre une équipe de Montpellier Européen (l'autre club de Montpellier) très affaibli par l'absence de ses quatre meilleurs joueurs! Ils ont joué un match d'entraînement en quelque sorte. Une curiosité: la nulle de Mehdi Ouakhir contre un adversaire à sa portée certainement.

Au quatrième tour, 1/32<sup>ème</sup> de finale le 20 mars, notre seul rescapé, le CEIT a perdu 2-0 contre Montpellier-Echecs  
Nous n'avons plus aucun représentant dans cette compétition. La finale au Sénat, ce sera pour plus tard !

MONT DE MARSAN			MONTAUBAN		ECH BORDEAUX			CONDOM			MONTPELLIER EUR			CEIT		
LELIMOUSIN 2000	1	0	CANIVET 1954		PASSAGER 2202	1	0	BEAURAIN J. 2123		BASTIDE 2030	0	1	VAN ELST 2245			
BALLARIN 2070	1	0	HOAREAU 1910		BAZART 2187	1	0	FOURNIER 2070		SERRA 1810	X	X	OUAKHIR 2255			
HOSTEKIND 2031	1	0	LECOULTRE 1753		LAGUNES 2130	0	1	VANDERVORST		LOUCHE 1890	0	1	HEINIS 2174			
DUBOS 1280	0	1	RAVON 1640		MEZOUAGHI 2132	1	0	PAGNONCELLI 1950		GARCIA 1790	0	1	FAYETTE 2038			
	1	3				3	1				0	3				

## TOURNOI DU LAURAGAIS

### Sainte-Foy d'Aigrefeuille

**L**es 5 et 6 mars, 61 passionnés se sont retrouvés à Sainte-Foy d'Aigrefeuille pour disputer, en 6 rondes de 61 mn KO, la 2<sup>ème</sup> édition du tournoi du lauragais. Une participation féminine record ( 9 joueuses ) et de qualité puisque 4 féminines se classent dans les 20 premiers du tournoi (Karelle BOLON, Anne POKEE, Dyanna PATETIF et Evelyne TARAUD). C'est un fidèle, Jordan KUZEV qui a remporté le 1<sup>er</sup> prix pendant que 3 joueurs, Hervé DEVOS, Erwan HAMON et Guy CESBRON, se sont disputés très sportivement la 2<sup>ème</sup> place du podium. Notons également la participation exceptionnelle des élèves du club « APEJE » animé par Yves BRETON : 12 enfants se sont frottés aux adultes et parfois avec succès.

Malgré des conditions météorologiques peu favorables, cette 2<sup>ème</sup> édition a été marquée par l'augmentation nette de la participation et par le fait



que nombreux joueurs n'hésitent pas à parcourir plus de 100 km pour s'affronter dans l'un des 4 tournois Open de parties longues de la Ligue Midi-Pyrénées. L'équipe de « L'ouverture Lauragaise » vous donne donc rendez-vous l'année prochaine pour une nouvelle édition. [ Laurent Boulogne ]

**Voici trois parties choisies par**  
**Laurent Boulogne**

**BOLON Karelle 2042**

**PANTIUKHINE Slava 2260**

1.  $e4$   $a6$  2.  $\mathbb{L}c3$   $b5$  3.  $a3$   $c5$  4.  $d3$   $\mathbb{L}b7$  5.

$\mathbb{L}e3$   $e6$  6.  $\mathbb{L}e2$   $\mathbb{L}f6$  7.  $\mathbb{L}f3$   $d5$  8.  $exd5$   $\mathbb{L}xd5$  9.  $\mathbb{L}xd5$   $\mathbb{L}xd5$  10.  $\mathbb{L}h3$   $\mathbb{L}xf3$  11.  $\mathbb{L}xf3$   $\mathbb{L}d5$  12.  $\mathbb{L}xd5$   $exd5$  13.  $d4$   $cxd4$  14.  $\mathbb{L}xd4$   $\mathbb{L}c6$  15. O-O-O O-O-O 16.  $\mathbb{L}b6$   $\mathbb{L}d7$  17.  $\mathbb{L}f4$   $d4$  18.  $\mathbb{L}e2$   $\mathbb{L}b7$  19.  $\mathbb{L}xd4$   $\mathbb{L}xd4$  20.  $\mathbb{L}xd4$   $\mathbb{L}c5$  21.  $\mathbb{L}f5$   $\mathbb{L}xd1+$  22.  $\mathbb{L}xd1$   $g6$  23.  $\mathbb{L}d6+$   $\mathbb{L}xd6$  24.  $\mathbb{L}xd6$   $\mathbb{L}c8$  25.  $\mathbb{L}d2$

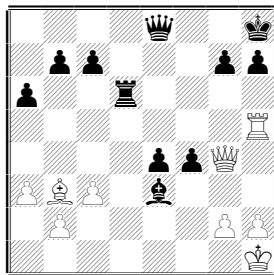
$\mathbb{L}c7$  26.  $\mathbb{L}d3$   $a5$  27.  $\mathbb{L}d4$   $f5$  28.  $b3$   $\mathbb{L}b6$  29.  $c4$   $a4$  30.  $b4$   $bxc4+$  31.  $\mathbb{L}xc4$   $\mathbb{L}d7+$  32.  $\mathbb{L}e2$   $\mathbb{L}d5$  33.  $\mathbb{L}c3$   $\mathbb{L}b5$  34.  $\mathbb{L}f3$   $g5$  35.  $h3$   $h5$  36.  $g3$   $g4+$  37.  $hxc4$   $hxc4+$  38.  $\mathbb{L}f4$   $\mathbb{L}d2$  [1:0]

## SUR LE THEME : FACILE, C'EST GAGNE

TARVAUD Evelyne 1580

MASOT Liberto 1830

1. e4 d5 2. exd5 ♖xd5 3. ♘c3 ♗d6 4. ♘f3  
♘f6 5. d3 a6 6. ♗g5 ♘c6 7. ♗e2 ♗f5 8. a3  
e5 9. ♗xf6 ♗xf6 10. ♘e4 ♗xe4 11. dxe4  
♗d8 12. ♗d3 ♗c5 13. O-O ♘d4 14. ♘xd4  
♗xd4 15. c3 ♗b6 16. ♗c2 O-O 17. ♗h1  
♗d6 18. f4 exf4 19. ♗f3 ♗e5 20. ♗e2  
♗fd8 21. ♗d1 f5 22. ♗df1 ♗e3 23. ♗c4+  
♗h8 24. ♗h3 fxe4 25. ♗h5 ♗e8 26. ♗b3  
♗g6 27. ♗d1 ♗xd1+ 28. ♗xd1 ♗d6 29.  
♗g4



29... ♗g6??

C'était gagné, mais maintenant, c'est perdu!

30. ♗xh7+!!

Et voilà le travail!

30... ♗xh7 31. ♗h5+

Les noirs perdent la dame! [1:0]

## BELLE PERF LOCALE

AJDARI Emmanuel 1670

HAMON Erwan 2226

1. e4 e5 2. ♘f3 ♘c6 3. ♗c4 ♘f6 4. ♘g5 d5  
5. exd5 ♘a5 6. ♗b5+ c6 7. dxc6 bxc6 8.  
♗e2 h6 9. ♘f3 e4 10. ♘e5 ♗d4 11. f4 ♗c5  
12. ♗f1 ♗b6 13. c3 ♗d6 14. b4 ♘b7 15.  
♗a3 O-O 16. b5 c5 17. c4 ♗d7 18. d4 exd3  
19. ♗xd3 ♗c7 20. ♘xd7 ♘xd7 21. ♘c3  
♘f6 22. O-O-O a6 23. ♗f3 ♗xf4+ 24. ♗b1  
♗c7 25. ♘d5 ♘xd5 26. ♗xd5 axb5 27.  
♗b2 [½:½]

## CLASSEMENT DE TOUS LES PARTICIPANTS

1	KUZEV Jordan	2379	6		
2	DEVOS Herve	1803	5		2297
3	HAMON Erwan	2226	5		
4	CESBRON Guy	2133	5		
5	BOLON Karelle	2042	4,5		2153
6	CHAUVE Jean-Christophe	1850	4,5		
7	CAZALS Philippe	1860	4,5		1953
8	LAPORTE Pierre	1810	4,5		1699
9	AUGE Jean	2018	4		
10	DE BIASI Robert	1908	4		1805
11	ROUVERET Philippe	1740	4		
12	PATETIF Dyanna	1660	4		1696
13	POKEE Anne-Josephe	1991	4		
14	MISIASZEK Stephan	1410	4		1780
15	LACRESSE Regis	1840	4		1758
16	XANTHAKIS Spyros	1730	3,5		1654
17	TREINSOUTROT Victor	1290	3,5		2041
18	BALLESTER Regis	1790	3,5		
19	MUNERET Maurice	1760	3,5		1730

20	TARVAUD Evelyne	1580	3,5		
21	PANTIOUKHINE Slava	2260	3,5		
22	AJDARI Emmanuel	1670	3,5		1769
23	WOIRGARD Jean-Claude	1499	3,5		1728
24	MURATET Lucas	1450	3,5		1748
25	MOREAU Emilien	1530	3,5		1641
26	LELEGARD Jean-Francois	1610	3		1779
27	DAHBI Ahmed	1530	3		1673
28	MASOT Liberto	1830	3		1560
29	CREMERS Bertrand	1570	3		1490
30	KUZEV Francine	1580	3		1665
31	BENAYOUN David	1610	3		1602
32	STAS Jean	1499	3		
33	GHOUMARI Ahmed	1499	3		1544
34	SICRET Francis	1570	3		1315
35	GRUZELLE Vianney	1199	3		1558
36	GIUSTINIANI Paul	1310	3		1561
37	JACOB Michael	1199	3		1169
38	JOANEZ-BENEDICTO V.	1580	2,5		
39	SEVERAN Michel	1670	2,5		
40	MARTIN DE LA MOUTTE PI	1530	2,5		1380

41	MARY Jean-Francois	1580	2,5		1474
42	IWANESKO Alexandre	1530	2,5		1450
43	TOVAR GONZALES Jesus	1570	2		1308
44	WICKS Keith	1570	2		1481
45	ALLOUCHE Ashley	1320	2		1228
46	DELACHOUX Didier	1270	2		1354
47	SIMONET Jacques	1300	2		1262
48	TIGNOL Pierre	1480	2		1164
49	ROUQUAL Guy	1490	2		1048
50	RICHAUD-CATROS Pierre	1250	2		1250
51	JACOB Rajna	1199	2		
52	BALLESTER Maxime	1260	2		1156
53	GILABERT David	1680	2		
54	FAUCONNET Emilie	1130	1,5		1309
55	BERTIN Lola	1220	1		1076
56	ARFI Dan	1009	1		1147
57	FAVRE Quentin	1009	1		
58	FOUSSAT Frederic	1440	1		
59	BONO Anna	1300	1		
60	BARAILLE Clement	1009	0		1000
61	BARBOT Ulysse	1009	0		

## BULLETINS ET REVUES D'ECHECS

Beaucoup de clubs et de Ligues publient un bulletin interne, à périodicité variable la plupart du temps. La Fédération elle-même publie la revue "Echec et Mat" dont la périodicité est régulière.

J'ai lu que Jean-Claude Moingt et Leo Battesti nouveau responsable de la rédaction de "Echec et mat" reprochaient à cette revue son injustice foncière qui est celle-ci: les non abonnés paient, à leur corps défendant, pour les abonnés. Ce reproche ne me paraît pas complètement fondé. Les abonnés ne paient pas la revue à sa juste valeur, c'est évident. Mais ils paient quand même. Il me semble que très peu de gens font cette critique qui relève du discours habituel à la mode: "Justice-Injustice". Cela n'est pas l'essentiel.

La qualité de la revue fédérale est remarquable. C'est incontestable. Cependant, c'est cette qualité même qui aux yeux de beaucoup de joueurs, dont je suis, pose problème. Car, quels sont les chiffres? D'après les déclarations des nouveaux responsables, Moingt et Battesti, les voici:

Le prix de revient de la revue dépasse largement les 150 000 euros par an. Elle est servie à 7000 abonnés. Sa vente en kiosque est confidentielle. Si l'on met en balance le coût de la revue et ce que la fédé récupère sur sa vente (13€ par licencié abonné), on peut dire que pour la FFE le coût financier dépasse les 70 000 euros. Temps passé par les employés compris Cet argent, ou une grande partie de cet argent, ne pourrait-il pas être dépensé ailleurs, et pour un meilleur profit?

La nouvelle direction semble décidée à faire profil bas sur ce moyen de communication. J'ai toujours pensé et dit que cette revue était trop chère pour les finances fédérales. On pourrait la garder sous la forme d'un bulletin de communication interne publié en noir et blanc, ne donnant que des nouvelles fédérales publiée sur un papier de qualité plus modeste..... Car, que viennent faire dans cette revue les compte-rendus sur les tournois internationaux, les analyses de parties jouées un peu partout dans le monde? Il y a des revues commerciales, très bien faites pour cela. Laissons-les vivre et ne les tuons pas par une sorte de concurrence déloyale. Et puis, n'oublions pas qu'il existe un site internet de grande qualité. Certains penseront: "discours misérabiliste" que cela. Non. La Féd., les Ligues ne sont pas assises sur un tas d'or. Il faut être rigoureux. Il faut dépenser son argent en faisant des choix stratégiques bien ciblés. Il me semble que la nouvelle équipe fédérale prend ce chemin. Pourvu que ça dure!

Dans la ligue, le même problème du bulletin se pose ou va se poser, à une échelle beaucoup plus modeste évidemment. Quelques chiffres. Le bulletin est tiré à 70-75 exemplaires, il est envoyé par la poste à 68 personnes environ. Compte-tenu de la dizaine d'abonnés, le prix total annuel aux frais de la ligue se monte à 550€ environ. Ce n'est pas rien. Et je pense que la diffusion de ce bulletin est malgré tout assez pauvre. Beaucoup de joueurs en ignorent même l'existence. Mais, depuis peu, miracle! Ce bulletin est téléchargeable sur le site LMPE. Et cette nouvelle possibilité de diffusion change la donne complètement. On pourrait ne plus imprimer ni envoyer ce bulletin et inciter les lecteurs à le télécharger. Ainsi, sa diffusion serait triplée facilement et pour un

coût de zéro pour la ligue. Naturellement, on pourrait continuer de l'envoyer aux quelques lecteurs qui voudraient un bulletin imprimé. Mais ils paieraient l'abonnement.

Encore une basse question de sous direz-vous. Oui. Mais l'argent est le nerf de la guerre, de la paix, de tous les sports, et des échecs aussi. Certains peuvent le regretter. Mais c'est ainsi.....GR

## NATIONALE II - JEUNES

L'équipe du CEIT a joué les deux dernières rencontres de cette compétition

Les 5 et 6 mars à Pau, elle rencontrait les deux équipes de Pau

CEIT / PAU II = 6-4 et PAU I / CEIT = 9-5 Composition de l'équipe du CEIT:

BRETHES François 2147 - BENMESBAH Natacha 2066 - LAFUMA Antoine 1840 - RIGAL Samy 1730

TOULLEC Renan 1660 - PEDOUSSAUT M.1280 - JOUANNEAU Armand 1350 - MEMBRIVE Ph. 1240

**Pau monte en NI Jeunes et le CEIT qui termine 3<sup>ème</sup> se maintient aisément en NII**

1	PAU I	20	63	83	20
2	GRASSE	19	49	78	29
3	CEI TOULOUSE	15	19	59	40
4	GRASSE II	14	-22	40	62
5	LA FARLEDE	14	-23	39	62
6	NICE	13	-11	46	57
7	PAU II	9	-35	31	66
8	MONTPELLIER II	8	-40	33	73

## CAHORS

Le tournoi de Cahors qui s'était mis en sommeil depuis quelques temps s'est brusquement réveillé à la grande joie des amateurs. Cette année il avait inauguré une nouvelle formule assez originale et qui le distingue des autres "rapides" régionaux: il se jouait en 9 rondes au lieu des 7 rondes traditionnelles. C'était donc un demi-marathon. En effet, un marathon, tel celui déjà célèbre de Condom, comprend en général 18 rondes. Sur 9

rondes, le classement est évidemment plus significatif, les premiers classés se rencontrent en général; ce qui a été le cas ici.

Deux tournois: un "principal" avec 57 joueurs et un "jeunes" avec 26 participants. Un vrais succès. Dans le principal, Simon Aguirre a fait fort. Il gagne avec un point d'avance et pas devant n'importe qui! Il passe à la moulINETTE tournefeuillaise ses

trois suivants: Stojanov, Carmeille, Kuzev! Excusez du peu. J'ai toujours su que Simon que nous avons connu tout enfant dans le Gers était un redoutable concurrent. Il vient encore d'en administrer la preuve.

A noter le retour sur les terres occitanes de Antonio Capone ancien champion de Ligue, titre qu'il décrocha il y a deux ans dans le tournoi de Tarbes. Quant à Guy Cesbron, il se place à un rang des plus

brillants; et pourtant les parties en rythme rapide ne sont pas sa tasse de thé. Il semble s'améliorer avec l'âge, qu'il a quand même encore assez tendre.

Et dans cette liste, pas très loin des premiers, on revoit avec plaisir un nom qui avait disparu depuis longtemps: Claude Arioli.

Reviendrait-il sur ses terres montalbanaises? Souhaitons-le

### CLASSEMENT TOURNOI 57 PARTICIPANTS

1	AGUIRRE Simon	2310	8,5	2586
2	STOJANOV Svetlin	2420	7,5	2388
3	CARMEILLE Ludovic	2510	7	
4	KUZEV Jordan	2300	6,5	2254
5	CAPONE Antonio	2110	6,5	2202
6	CESBRON Guy	1810	6,5	2106
7	HUTIN Christophe	2020	6	2088
8	COHEN Loic	1890	6	2054
9	LASSABE Nicolas	1830	6	2032
10	PANTIOUKHINE Slava	1980	6	1891
11	CANIVET Christophe	1990	6	1801
12	BELVISI Ivano	2130	5,5	2072

13	LACROIX Romain	1740	5,5	1956
14	MARTY Damien	1930	5,5	1842
15	LALONDRELLE Pierre	1760	5,5	1813
16	ARIOLI Claude	1499	5	1934
17	THAMIER Stephan	1650	5	1917
18	FOREST Eric	1700	5	1842
19	CHARTIER Gilles	1740	5	1803
20	DELPY Pierre	1620	5	1681
21	DEVOS Herve	1870	5	1750
22	BEDEL Jean	1499	5	1807
23	DAVAL Christophe	1810	5	1639
24	LUIS Henri	1790	5	1640
25	TILLOL Jean-Claude	1560	5	1689
26	LAVABRE Bernard	1580	5	1660
27	PRIEUR Axel	1710	5	1606

28	MONTREUILLE Olivier	1999	5	1574
29	BESNUS Emmanuel	2060	4,5	1570
30	VOINIER Arnaud	1570	4,5	1724
31	FABRE Philippe	1730	4,5	1735
32	MALVEZIN Florian	1299	4,5	1580
33	ROUSSELLE Stephane	1499	4	1486
34	NOUVEL Denis	1610	4	
35	HEGRAY Romain	1420	4	1802
36	XANTHAKIS Spyros	1730	4	1571
37	NOEL Nicolas	1499	4	1641
38	MURATET Lucas	1450	4	1528
39	ROUQUAL Olivier	1600	4	1504
40	DELMAS Jean	1730	4	1345
41	LEFEBVRE Stephane	1199	4	
42	DE BARALLE Michel	1650	4	1175

43	VAN STEENBERGEN A	1620	3,5	1615
44	MALET Yves	1620	3,5	1298
45	CONTRAY Philippe	1520	3	1482
46	MONTGINOUX Jean-L	1499	3	
47	DEHAINE Guy	1240	3	1616
48	ADIBA Jean-Claude	1540	3	1415
49	DUHON Jean-Noel	1380	3	1415
50	ANDRE Yves	1140	3	
51	GRODKOWSKI J	1499	3	
52	CASTRO Jean-Pierre	1410	3	1000
53	CARTERON Olivier	1350	2,5	1024
54	DOLIZE Bruno	1499	2	
55	LEDCU Eric	1499	1,5	1227
56	DUHON Marie-Pierre	1270	1,5	1000
57	CABRIT Christophe	1499	1	

### Les 12 premiers du tournoi "JEUNES" sur 26

1	SOLAR Bruno	Min	8
2	GRANDPERRET Basile	Min	6,5
3	LAURENS Jeremy	Ben	6,5

4	LEDUC Vincent	Pup	6
5	DIACONO Lily	Ben	6
6	CARULLA Nicolas	Pou	6

7	NOUVEL Quentin	Ben	5,5
8	CROUZAT Bastien	Pup	5
9	VOINIER Arthur	Pou	5

10	CARLES Benoit	Ben	5
11	BAILLY Theo	Pou	5
12	MALET Clemantine	Ben	5

## NATIONALE III - JEUNES NATIONALE IV - JEUNES

La troisième journée de Nationale III au cours de laquelle se jouaient les rondes 5; 6; 7 s'est jouée à Agen le 20 Mars 2005 sous la direction de Louis Beaurain  
L'équipe de Luchon était Forfait

### RONDE 5

Limoges 16-0 Luchon / A.P.E.J.E 3-13 Bordeaux Ech  
Vic en Bigorre 9-7 Sainte Foy / Tournefeuille 6-9 Agen  
RONDE 6

A.P.E.J.E 6-8 Vic en Bigorre / Bordeaux Ech 16-0 Ste Foy  
Limoges 4-12 Tournefeuille / Luchon 0-16 Agen

### RONDE 7

Limoges 10-5 A.P.E.J.E / Vic en Bigorre 3-13 Tournefeuille  
Agen 11-5 Sainte Foy / Luchon 0-16 Bordeaux Ech

### CLASSEMENT FINAL

1) Bordeaux Echecs 20 / 2) Agen 19 / 3) Tournefeuille 17  
4) Limoges 13 / 5) Vic en Bigorre 13 / 6) Toulouse A.P.E.J.E. 12  
7) Sainte Foy 11 / 8) Luchon 4

La deuxième et dernière journée de Nationale-4 Jeunes s'est jouée le 20 mars à Lardenne sous la direction de



Françoise Cwiek. Sur les 8 équipes inscrites à l'origine 7 avaient participé à la première journée; il n'en restait plus que 4 pour la dernière journée.


1) CEIT qui gagne tous ses matchs !! et monte en N III

2) Gaillac Albi et Condom .

En effet tous perdent contre CEIT et Gaillac bat Albi qui bat Condom qui bat Gaillac qui bat..... etc .....

Le CEIT monte en N III.

## LES CHAMPIONNATS D'ACADEMIE

 Les championnats d'académie se sont déroulés le mercredi 9 mars après-midi au collège Léon-Blum de Colomiers. Les équipes participantes sont formées de 8 joueurs d'un même établissement scolaire. C'est évidemment là la difficulté. Il faut dire que le nombre d'équipes qualifiées est très faible. Toutes les équipes, sauf celle gersoise de Riscle, étaient des équipes de Toulouse ou banlieue. Il n'y avait aucun lycée! Au final: un très petit "succès".

On peut se poser la question de la pérennité de cette compétition. Et surtout, doit-on continuer à distinguer comme l'avait établi l'ancien responsable des jeunes à la FFE, M. Beck, la distinction entre Compétitions scolaires et Compétitions Jeunes?

### ECOLES PRIMAIRES

1<sup>er</sup>) Ecole St-Exupéry (Ramonville)

2<sup>ème</sup>) Ecole de Riscle

3<sup>ème</sup>) Ecole Paul Bert (Colomiers)

Forfait: Ecole "La Calendretta"

### COLLEGES

1<sup>er</sup>) Collège Léon Blum (Colomiers)

2<sup>ème</sup>) Collège Jean Jaurès (Colomiers)

3<sup>ème</sup>) Collège Ponts Jumeaux (Toulouse) [4 joueurs/8]

Forfait: Collège Clémence Isaure

### **Patrick Moulié venu avec son équipe de Riscle envoie un petit compte-rendu "gersois"**

*Après avoir "festoyé" à Auch (étape traditionnelle au MacDo) quand on va aux finales académiques à Colomiers, nous arrivons à destination à l'heure de pointe la plus pointue. 10 gamins qui font la queue ....La fatigue .....*

*Sans Gautier Rouzard (qui avait donné la priorité au piano, aujourd'hui) l'équipe a terminé 2<sup>e</sup> derrière celle de Michel Bedos (école Saint Exupéry de Ramonville) Après 2 rondes, les 2 équipes étaient au coude à coude, avec 9,5 points chacune; mais les méfaits du passage au Mac Do se sont fait ressentir à partir de 16h: l'hypoglycémie qui guette tous les sportifs mal alimentés fut la cause d'une baisse de régime intellectuel (quelque magret de canard bien saignant - ou bien, à la rigueur, confit - nous eût évité ce fléchissement de fin d'après-midi) Je pense que je devrais faire un procès au Mac Do d'Auch pour nous avoir privé du titre de champions d'académie. En tout cas cela m'étonnerait que l'on y remange l'an prochain!*

## Arbitrage

### **Qu'est qu'un arbitre fédéral 4 ?**

Ce titre récent a été créé car il convenait d'avoir un titre s'obtenant à l'occasion d'une formation plus légère, s'inscrivant dans un cycle plus rapide, sans toutefois baisser le niveau d'exigence. Tout le monde ne dispose pas du temps nécessaire pour étudier le système suisse en profondeur, et tout le monde n'est pas intéressé par les missions administratives de l'arbitre AF1, 2 ou 3. Il est quand même possible de s'adonner aux joies de l'arbitrage :o)

Le cursus est de 16h de cours dispensés par un formateur sympa. Cette formation est essentiellement axée sur la maîtrise des règles du jeu. Pas de système suisse et d'aspects administratifs rébarbatifs, l'AF4 a vocation à officier lors des matchs (jusqu'à la Nationale 2). Il peut aussi être arbitre en second à l'occasion d'un tournoi mais sa place est sur le terrain, dans la salle de jeu !

L'examen se compose de deux Unités de Valeur. La première porte sur les Règles du Jeu. C'est la plus importante. La seconde ne présente guère de difficultés, elle vise à s'assurer que l'impétrant a bien compris que l'arbitre est le représentant de la FFE sur le lieu des matchs et donc qu'il est responsable du bon respect des règlements fédéraux. Le titre est validé par une Attestation de Notation en Zeitnot délivrée par un arbitre titulaire.

**La prochaine session d'examen est prévue le samedi 11 juin 2005.**

**Dominique DERVIEUX**

### **STAGE D'ARBITRAGE AF 4 à ALBI 28 et 29 Mai 2005**

**Lieu :** 18 av Maréchal Joffre - Cité Administrative Bât A (salle du rez de chaussée) 81000 ALBI ( tout près de la gare SNCF « Albi ville »)

**Horaires :** Samedi 28 mai 2005 : 9h00 – 12h30 et 14h00 – 18h00      Dimanche 29 mai 2005 : 9h00 – 12h30 et 14h00 – 18h00

**Formateur :** Stephen BOYD

**Stagiaires :** 20 maximum (priorité sera donnée aux stagiaires licenciés dans le Tarn, puis dans la Ligue Midi Pyrénées et enfin aux licenciés FFE)

**Date limite de dépôts des demandes d'inscription (cachet de la poste faisant foi) 13 mai 2005**

**Inscription :** Remplir le bulletin d'inscription ci-dessous **complètement et lisiblement** Etablir 2 chèques :

**L'un de 35 euros** à l'ordre de FFE (comprend le livre de l'arbitre) ; **L'autre de 5 euros** à l'ordre du Comité d'Echecs du Tarn

#### **ADRESSE DE RETOUR:**

**AUREJAC** Pierre 141 avenue Dembourg ALBI Tel = Bureau : 05 63 47 31 59 Domicile : 05 63 60 29 67

Email : [pierre.aurejac@equipement.gouv.fr](mailto:pierre.aurejac@equipement.gouv.fr)





NOM : .....

PRENOM : .....

ADRESSE : .....

TEL : .....

EMAIL : .....

CLUB : .....

N° LICENCE : ..... ELO .....

## L'HOMME ET L'ORDINATEUR

### La pensée humaine "synthétisée" ?

**A**u début de mars 2005, a eu lieu un match en 6 parties longues "Homme / Machine" ayant opposé le joueur parisien de Saint Louis Apsap **Olivier EVAN** à **Fritz-8**. Un site internet spécialement dédié à cet événement "planétaire" avait été fabriqué, et on pouvait suivre les parties en temps réel. Une belle organisation. L'homme est un joueur d'échecs des plus obscurs : Licence B; elo 1620. Il était préparé et conseillé par le GMI Anatoly Vaisser paraît-il. La machine est connue de tous et qualifiée avec une moue dédaigneuse de "tas de silicium" par les vrais joueurs, je veux dire les joueurs en chair et en os. Dans un interview publié je ne sais plus où, M Evan a déclaré avant le match:

**"Je pense que la force de ces machines est surestimée de 150 à 300 points ELO. Pour améliorer la force de ces programmes, les concepteurs ont utilisé les progrès des processeurs et ont synthétisé la pensée humaine".**

**Synthétisé la pensée humaine**, rien que ça! Qu'est-ce que cela signifie ? Voilà une phrase totalement creuse. Peut-on synthétiser la pensée humaine ? Heureusement, "la pensée humaine" est d'une complexité et d'une richesse que ni moi, ni M. Evan ni aucun futur Hegel ou Einstein ne synthétiseront jamais. Et d'ailleurs, ces deux derniers n'y ont jamais prétendu, ils n'y ont sans doute même pas pensé; ils étaient trop intelligents pour cela. Il m'étonnerait beaucoup que le concepteur des programmes FRITZ ait cru avoir "synthétisé la pensée humaine". Il a certainement le sentiment – justifié- d'avoir fabriqué un remarquable programme d'échecs. C'est tout; et ce n'est déjà pas si mal !

Le match était sponsorisé par une entreprise d'informatique qui voulait sans doute se faire un peu de publicité. Imaginez ce qui serait advenu si l'homme avait battu la machine ! Mais l'homme n'a pas battu la machine. Cependant, le déroulement de ce match a été assez étonnant. Olivier Evan, au si faible elo, a été loin d'être ridicule. Dans plusieurs des parties il a fait jeu égal avec son adversaire informatique passant très près de la victoire.

Au cours de la première partie, on a vu de nombreux commentaires publiés en ligne le site France Echecs. La plupart des intervenants, dont Spasski soi-même, qui n'est pas n'importe qui en matière d'échecs, le voyaient nettement mieux et même presque gagnant jusqu'à la fin. Et là, patatras, ce fut la déroute. Les commentaires cessèrent... Le désert médiatique s'installa, les observateurs regardèrent ailleurs.....Les intervenants croyaient-ou plutôt voulaient croire- sans doute que Olivier Evan, si faible sur le papier, allait sauver, mieux que Kramnik ou Kasparov "l'honneur de l'humanité pensante". Il n'a sans doute pas sauvé l'honneur de

l'humanité, mais il a prouvé qu'un très modeste joueur pouvait montrer les limites et les faiblesses de ces machines. Il faut reconnaître qu'il a très bien joué cette première partie, et sa défaite tient à vraiment peu de chose. Surprenant.....

Dans la troisième partie alors que Evan avait deux pions de plus mais des fous de couleur opposées, il a perdu, on se demande bien comment. Cette partie était au minimum nulle. A mon avis, cette nulle prouve que la partie était loyale et que Evan n'a reçu aucune aide; dans le cas contraire il aurait gagné la partie. La quatrième fut une nulle "normale".

Dans la cinquième, il était gagnant à mon humble avis. Nulle au final. La sixième fut encore une nulle.

Total: FRITZ / EVAN = 3 victoires + 3 nulles

#### Que faut-il retenir de tout cela ?

Si le match s'est bien déroulé dans les conditions indiquées, sans aide pour Evan, sans tricherie, comme celle consistant à "affaiblir" artificiellement le programme, Olivier Evan a donné à la confrontation Homme/Ordinateur un nouveau cours, et celui-là vraiment rafraîchissant et plein d'espoir pour la "bête humaine"! Je suis très étonné de lire les commentaires extrêmement méchants et venimeux de certains intervenants sur le forum "France Echecs". Etonné aussi par le peu de réactions positives à ce petit événement. **GR**

#### Voici une des parties

EVAN Olivier - FRITZ 8

Cinquième du match

1. d4 ♘f6 2. b3 d5 3. ♙a3 ♙g4 4. f3 ♙f5 5. e3 ♘c6 6. ♙b5 ♗d7 7. c4 a6 8. ♙xc6 ♗xc6 9. ♘e2 dxc4 10. ♘d2 cxb3 11. e4 ♙d7 12. ♗xb3 ♗b5 13. ♗c3 ♗g5 14. O-O ♙b5 15. ♙f2 ♘d7 16. f4 ♗g4 17. h3 ♗h5 18. ♘g3 ♗g6 19. ♘f5 ♙c8 20. ♙c1 ♘f6 21. ♘h4 ♗h6 22. ♘hf3 ♘h5 23. ♘e5 f6 24. ♘g4 ♗g6 25. f5 ♗f7 26. d5 g6 27. ♘c4 c6 28. e5 gxf5 29. ♘b6 fxg4 30. ♘xc8 gxf3 31. ♙e1 ♘d8 32. ♘b6 ♘c7 33. e6 ♗g6 34. d6+ exd6 35. ♘d5+ ♘b8 36. e7 ♙xe7 37. ♘xe7 ♗g4 38. ♙xd6+ ♘a8 39. ♗xh3 ♗xh3 40. gxf3 ♙c4 41. ♙f5 ♘g7 42. ♙c5 ♙xa2 43. ♘xc6 ♙e6 44. ♘b4 ♙xh3 45. ♙a1 ♘e6 46. ♙b5 ♘a7 47. ♘d5 ♙d8 48. ♙ab1 ♙d7 49. ♙b6 ♙f5 50. ♙1b3 ♙e4 51. ♘xf6 ♙g7+ 52. ♘f2 ♙f7 53. ♘e3 ♙c6 54. ♙e5 ♙e7 55. ♘d2 ♘c5 56. ♙d4 ♘b3+ 57. ♙xb3+ ♘b8 58. ♙b6 ♙d7 59. ♙g3 ♙c8 60. ♙g8 ♙f7 61. ♙d4 b6 62. ♙e5+ ♘b7 63. ♘e8 ♙d7+ 64. ♘d6+ ♙xd6+ 65. ♙xd6 ♙f5 66. ♙h2 b5 67. ♘c3 ♘c6 68. ♙d8 a5 69. ♙b8 h5 70. ♙g3 ♙e6 71. ♙f2 b4+ 72. ♘b2 ♙f7 73. ♙b6+ ♘d5 74. ♙b5+ ♘e4 75. ♙xa5 b3 76. ♙g5 ♘f4 77. ♙g7 ♙e6 78. ♙h4 ♙d5 79. ♙g3 ♙c4 80. ♙g7 ♙d5 81. ♙g3 ♙c4 82. ♙g7 ♙d5 [½:½]

Evan a nettement dominé FRITZ.

On se demande comment il n'a pas gagné cette partie.

## ATTENTION

N'oubliez pas de lire attentivement l'article concernant le BULLETIN DE LIGUE en page 10

# Natacha

L'échiquier de Guingamp a organisé deux tournois de MI du 18 au 26 février 2005. Un tournoi que l'on peut qualifier de "Masculin" bien qu'une femme (Cristina Foisor) y ait participé; un autre, "Féminin" bien qu'un garçon (Jules Moussard) y ait participé. Dans ce dernier tournoi, **Natacha Benmesbah** était l'une des candidates à la norme de "MAITRE INTERNATIONAL FEMININ". Et la gentille titulaire du CEIT a comblé ses nombreux supporters au-delà de ce qu'ils attendaient! Elle avait réalisé sa norme avant même de jouer sa partie de la dernière ronde qu'elle a d'ailleurs remportée. Regardez le tableau ci-contre. Vous pouvez admirer le parcours de notre championne. Elle termine sur la même ligne que la gagnante qui est la GMI Féminine grecque Marina Makropoulou. D'ailleurs; cette dernière est la seule à l'avoir battue. Magnifique tournoi que celui réalisé par Natacha! Ses camarades de club, sa famille qui la suit de près, peuvent être légitimement fiers et heureux. Voilà une jeune fille dont le sérieux, la ténacité, la gentillesse sont un exemple pour tous les jeunes.

Moyenne : 2122 Fem: 4		Elo	1	2	3	4	5	6	7	8	9	10	Pt	PRF
1	gf MAKROPOULOU Marina	2237		1	½	½	½	½	1	1	1	1	7	2327
2	<b>BENMESBAH Natacha</b>	<b>2066</b>	<b>0</b>		1	½	1	1	1	1	½	1	7	<b>2346</b>
3	mf KOSKOSKA Gabriela	2238	½	0		0	½	1	½	1	1	1	5,5	2190
4	ff CHOISY Mathilde	2058	½	½	1		1	0	0	½	1	½	5	2169
5	f MOUSSARD Jules	2015	½	0	½	0		1	½	1	1	½	5	2174
6	FOISOR Sabina-Francesca	2229	½	0	0	1	0		1	0	½	1	4	2070
7	mf MATSEYKO Katerina	2220	0	0	½	1	½	0		½	½	1	4	2071
8	LE DIOURON Aurelie	1994	0	0	0	½	0	1	½		½	1	3,5	2055
9	BENARD Anne-Laurie	2078	0	½	0	0	0	½	½	½		½	2,5	1959
10	ff MARCHADOUR Claire	2085	0	0	0	½	½	0	0	0	½		1,5	1849

## UN ORAGE DE COUPS TACTIQUES

KOSKOSKA Gabriela 2240 – BENMESBAH Natacha 2066

1. e4 c5 2. ♘c3 ♘c6 3. f4 g6 4. ♘f3 ♗g7 5. ♗b5 ♘d4 6. ♗d3 d6 7. ♘xd4 cxd4 8. ♘e2 ♘f6 9. c3 e5 10. O-O O-O 11. cxd4 exd4 12. f5 ♘g4 13. ♘f4 ♗h4 14. h3 ♘e5 15. ♗b1 d3 16. ♗e1? 16... ♘f3+!! 17. gxf3 ♗xf4 18. ♗f2 ♗xf5 19. ♘g2 ♗e5 20. ♗h1 ♗g5+ 21. ♘f1 ♗xe4 22. ♗g1 ♗h5 23. fxe4 f5 24. ♘e1 fxe4 25. ♗g2 ♗g3+ [0:1] Impressionnant!

# L'ASSEMBLEE GENERALE DE LA LIGUE

## L'Assemblée générale électorale a eu lieu à Blaye les Mines le 19 mars 2005

En conformité avec les nouveaux statuts sportifs, les AG auront toujours lieu à l'avenir au mois de mars.

### Le BLAYE-ECHIQUELIER-CLUB

#### hôte de l'assemblée générale de la Ligue

Le club de Blaye les Mines est né en 1995 à l'initiative de 3 instituteurs du carmausin. A la recherche d'une salle d'activité, c'est la municipalité de Blaye qui répondit la première à notre attente en nous octroyant un espace dans le cadre agréable de l'ancienne mairie du vieux village (voir photo).

Le bureau décida (sans surprise et à l'unanimité) que nos réunions se tiendraient le mardi soir et adopta le sigle B.E.C. Petit à petit l'oiseau fit son nid, même si, dans un premier temps, l'arrivée de "drôles de volatiles" nous fit craindre de laisser quelques plumes dans cette aventure. En effet, les tout-premiers adhérents, forts sympathiques mais venus sur le tard découvrir les échecs (plus par curiosité que par véritable motivation) nous firent un moment douter

gravement de nos vertus pédagogiques. Qui ne se rappelle de cette mémorable partie où, après de longues minutes de somnolence sur l'échiquier, les 2 protagonistes furent au réveil fort en peine de savoir qui avait le trait, sans parler de la couleur de leur troupe respective? Une fois cette double interrogation résolues, l'un d'eux se livra, sans que l'autre y vit le moindre inconvénient, à un coup exceptionnel qui fera date dans les annales du club : le roque...dame-tour !

Revenus à un peu plus de sérieux, nous nous sommes efforcés d'année en année, d'asseoir notre implantation en nous impliquant dans diverses compétitions et manifestations échiquéennes, bien souvent en partenariat avec nos voisins et amis albigeois dont la longue expérience fut pour nous un atout précieux.

Dès notre deuxième année d'existence nous nous sommes engagés dans le championnat de régionale-1 et nous avons participé systématiquement à la coupe de la Fédération (après de longues séances de travail axées sur le roque !).

La nécessité d'une école d'échecs nous est également apparue incontournable, avec la difficulté que rencontrent beaucoup de cercles, à savoir, trouver le créneau horaire et le jour de la semaine les plus favorables, à la fois pour les animateurs et les enfants, si souvent pris par ailleurs par d'autres activités.

Après 10 ans d'existence, un premier bilan s'impose: notre effectif s'est étoffé ces dernières années même si nous restons un tout petit club avec une vingtaine d'adhérents dont 13 licenciés. Parmi eux, 3 jeunes avec un classement elo respectable, et, semble-t-il, une marge de progression importante. Au niveau des compétitions, la saison en cours nous procure bien des satisfactions avec la montée probable de notre équipe de R.1 en N.4, suite à notre récent succès sur l'équipe de Montauban. Notons également l'excellente tenue de notre équipe de R.2

Pour la quatrième année consécutive, nous allons organiser notre open de parties rapides qui se tiendra le jeudi de l'Ascension (5 mai) en bordure de l'agréable plan d'eau de l'Endrevié. Nous espérons à cette occasion, la participation de nombreux joueurs de notre région. Un autre projet ambitieux qui nous tient à cœur : l'organisation avec le



club d'Albi, à l'automne prochain, d'un open en parties longues. Mais ceci est une autre histoire que nous vous conterons au prochain

VOIX PREVUES				
VOIX PRESENTES				
CLUBS - CDJE	A	B	V	P
CDJE Aveyron			1	1
CDJE Haute-Garonne			1	1
CDJE Gers			1	1
CDJE Lot			1	1
CDJE Htes-Pyrénées			1	1
CDJE Tarn			1	1
CDJE Tarn et Garonne			1	
CDJE Ariège			1	
Léo Lagrange - Foix	25	0	2	
MJC Rodez - Echecs	22	0	2	

MJC Millau-Echecs	20	0	2	
Echiquier Toulousain	15	1	2	
Gambit de Muret	37	8	3	
Villeneuve Tolosane	27	13	2	
COLOMIERS	36	0	3	
CATE	12	6	1	
Tournefeuille Echecs	61	1	4	
C.E. Ramonville	36	29	3	
L'Union	7	2	1	
C.E.I Toulouse	78	22	4	
Toulouse Lardenne	20	1	2	
Libre Ech. de Muret	8	0	1	
Echiquier Luchonnais	32	1	2	

épisode...

#### L'équipe dirigeante du Blaye Echiquier Club

Sainte Foy	27	11	2	
APEJE	23	0	2	
Foyer Rural Grenade	1	5	0	
Club de Condom	36	25	3	
Ech de l'Armagnac	23	3	2	
Ech de Fleurance	7	2	1	
Ecole de Riscle	31	3	2	
Echiquier du Quercy	26	4	2	
Club d'Echecs Figeac	8	9	1	
Basse Vallée du Lot	15	0	2	
à la Tour -Trespoux	0	0	0	
Echiquier de Bigorre	22	4	2	
Ech Commingeois	14	16	1	

Echiquier Vicquois	27	0	2	
Juillan Echecs	4	10	0	
Echiquier Lourdaix	18	5	2	
Echiquier Club Albi	30	2	2	
Echiquier Castrais	14	8	1	
Blaye Echiquier Club	14	0	1	
Echiquier Graulhetois	6	1	1	
MJC Gaillac	5	21	1	
E.Club Montalbanais	24	2	2	
C.E. Moissac-Castel	21	5	2	
Montech Echecs 82	5	1	1	
<b>LICENCIES ET VOIX</b>	<b>837</b>	<b>221</b>	<b>77</b>	<b>50</b>

## RAPPORT MORAL

Par Jacques Bouthier, Président de la Ligue MPYR

La dernière assemblée générale électorale de la Ligue Midi-Pyrénées des Echecs a eu lieu il y a à peine neuf mois, et déjà nous remettons notre mandat en question !

Ce n'est pas par lassitude, mais comme chacun le sait, pour nous mettre en conformité avec les règlements sportifs<sup>1</sup> qui nous régissent maintenant.

Pendant ces neuf mois, beaucoup de choses se sont passées.

Notre Ligue a poursuivi son développement, un peu plus vite que les autres, puisque nous sommes, au moment où j'écris ces lignes, devenus 16<sup>ème</sup> ligue par le nombre de licenciés au jour de l'AG (1252 licenciés = +85), et 13<sup>ème</sup> pour les licences A (897).

La plupart des clubs maintiennent ou développent leurs effectifs. Si deux clubs se mettent en sommeil (St Chely d'Aubrac et Fleurance-Echecs), ils sont remplacés par quatre nouveaux : Grenade sur Garonne, "Face à la Tour" (de Trespoux, près de Cahors), Gaillac et Lourdes ! Ces deux derniers, dans des villes de plus de 10 000 habitants, regroupent déjà plus de 25 licenciés.

L'heure est au dynamisme et au développement chez les jeunes.

Le moment le plus difficile cette année a été en début de saison, la nécessité d'adapter les décisions de l'AG face à la réalité du terrain en Régionale 1 à cause de plusieurs défections. Le comité directeur a ainsi du ramener le nombre d'équipes de 21 à 16 ! Dans l'ensemble cette décision est bien passée et a porté ses fruits : peu d'équipes auront été forfait. Mais au moment de la prise de décision nous avons ressenti la difficulté de communiquer. La préoccupation du CD était de réussir notre saison et d'éviter que des clubs se sentent lésés. Le résultat d'ensemble est qu'à l'occasion de chaque date de compétition en équipe, ce sont plus de 350 joueurs de la Ligue qui en découlent.

Il faut signaler aussi les participations à la Coupe de France, et une bonne tenue de la Coupe 2000 puisque ce sont quatre équipes qui seront qualifiées pour la phase interrégionale ce qui est un net progrès : Auch, Tournefeuille, Colomiers et Tarbes.

Depuis la dernière AG de nombreux Open se sont tenus : celui de Condom bien sûr, qui pérennise l'existence d'un Open International de parties lentes et homologuées FIDE, et de très nombreux tournois rapides : Riscle dès les premiers jours de septembre, puis Auch, les moins de 2000 à Villeneuve-Tolosane, la 10<sup>ème</sup> RAJE de Ste Foy d'Aigrefeuille, Montauban, Ramonville qui a battu tous les records de participation... Tous ces tournois sont homologués, à l'exception notable du tournoi d'Albi qui connut pourtant un grand succès.

Enfin, le tournoi de Ste Foy en cadence lente, a bénéficié d'une participation meilleure que l'an dernier malgré la rude concurrence des autres compétitions organisées le même jour.

Les championnats jeunes ont regroupé près de soixante participants, les joueurs qualifiés participeront aux championnats de France des Jeunes en Corse du 16 au 24 avril.

A signaler la remarquable première place ex aequo de Natacha Benmesbah au tournoi fermé de Guinguamp, qui réalise ainsi une norme de Maître International Féminin. Elle prépare une partie commentée pour le bulletin de la Ligue.

Lors de l'AG de Juin, nous nous étions engagés à mettre en place des commissions. Ces commissions ont commencé à travailler. Celle qui a fourni le plus de résultats est la commission technique qui, sous l'impulsion de son président Gilbert Rouède, a tenu des débats pratiquement sans discontinuer : adaptation du nombre d'équipes, adoption d'un règlement régional, évaluation des forfaits en N4... On notera l'apport intéressant d'Internet pour les débats internes à la commission. Les rapports des commissions communication ou jeunes suivent. La commission salarié a permis à notre entraîneur d'intervenir de façon plus diversifiée dans toute la Ligue : en plus des interventions dans les clubs de Ste Foy d'Aigrefeuille ou Ramonville, cette année les interventions à Muret ont doublé, une intervention régulière mensuelle s'est mise en place entre Blaye et Albi, et il y a eu des stages à Riscle et Loures Barousse.

Nous nous devons de renforcer notre capacité de communication, vis à vis des médias, mais d'abord entre nous : la liste de diffusion mail-internet "correspondants" touche environ 70 correspondants, Présidents, secrétaires ou simples membres de clubs.

Le bulletin continue de jouer son rôle de ciment entre les clubs. Il est maintenant disponible à la portée de tous au téléchargement sur un site Internet rénové, que beaucoup de Ligues nous envient. Dorénavant, il ne sera envoyé qu'aux clubs ne disposant pas d'Internet.

Première expérience de regroupement régional : ce sont 184 joueurs de MP qui vont se retrouver le 3 avril : 128 de Nationale 4, et 4 équipes de Régionale 1 ou et 8 équipes de R2 ! C'est la première fois que nous tenterons cette expérience.

**Cette initiative sera une des preuves du dynamisme de MP : nous comptons déjà aujourd'hui 70 licenciés de plus qu'à la fin de la saison dernière !**

## RAPPORT TECHNIQUE

par Gilbert Rouède, président de la commission technique.

### NATIONALE 4

Depuis cette année, la Nationale 4 a retrouvé ses 16 équipes réparties en deux groupes de 8. Cette réforme a été votée à la dernière AG du 26 juin 2004. Elle est d'ailleurs conforme aux règlements et à l'esprit de la N4 en général, principalement à cause du nombre d'équipes promues de N4 à NIII dans la ligue qui est passé de 1 à 2.

Les groupes ont été formés suivant deux critères :

a) Géographie b) répartition des équipes dans chaque groupe suivant leur classement de la saison passée.

Cette répartition est assez discutable : telle équipe assez faible au cours d'une saison peut se révéler forte la saison suivante si elle recrute deux



ou trois nouveaux joueurs. Ce cas de figure assez fréquent est totalement imprévisible.

Le calendrier a été établi en utilisant le logiciel mis au point par Fabien Tanguy. Un puissant outil qui va faciliter la tâche des futurs chargés du pilotage des compétitions de N 4; REG 1; REG 2

Quelques chiffres:

Nombre de joueurs FIDE ayant joué en N4 jusqu'à la ronde 5 : 30.

Plus forts joueurs de N4 ayant joué jusqu'à la ronde 5: Bedos 2280; Pantioukhine: 2260

#### FORFAITS D'EQUIPE

En Nationale 4, après la ronde 5, on doit déplorer deux forfaits d'équipes dans le groupe B et pour la même ronde 3. Deux forfaits vont évidemment perturber le classement dans ce groupe.

Le responsable de N4 indique que la communication des résultats a été bonne dans l'ensemble à deux exceptions près. Un club n'a pas exactement joué le jeu en ce qui concerne la règle sur les forfaits d'équipe. Il semble avoir perdu en N4 pour gagner en R1. Passons...

**Ce rapport comprend divers tableaux donnant la moyenne Elo des équipes en N4; REG1; REG2. Ces tableaux ne sont pas reproduits ici par manque de place.**

### REGIONALE 1

La compétition en régionale 1 ne rencontre pas de difficultés particulières sauf peut être sur le point suivant : l'Assemblée Générale a débattu du cas du club du Libre Echiquier de Muret.

Pour mémoire, le règlement stipule concernant ce club :

« Cas particulier du Libre Echiquier de Muret (Centre de Détention de Muret)

La cadence des parties est 1h30 KO, les mineurs ne peuvent pénétrer dans la prison, ils ne peuvent donc jouer contre le Libre Echiquier de Muret. De cela, il découle que :

a) Le Libre Echiquier de Muret ne sera pas relégué en R2, quels que soient ses résultats car de nombreuses équipes de R2 sont composées de mineurs.

b) Lorsque une équipe de R1 doit jouer contre le Libre Echiquier de Muret, si elle est habituellement composée d'un (de) mineur(s), le club pourra le(s) remplacer par n'importe quel(s) joueur(s) adulte(s) et cela sans les restrictions habituelles propres aux compétitions interclubs.

Certains clubs considèrent que cela imposent des contraintes difficiles lorsqu'ils sont dans la même poule que le Libre Echiquier de Muret, notamment en terme de relégation.

#### L'Assemblée Générale leur rappelle que :

Le Libre Echiquier de Muret ne peut pas monter en Nationale 4 ce qui constitue un avantage pour un club de la même poule.

Dans le cas où le nombre de relégations est impair, si le Libre Echiquier est potentiellement reléguable, alors le N+1 club reléguable est automatiquement trouvé dans l'autre poule. Exemple cette année en prenant l'hypothèse de 5 relégations : 3 seront choisis dans la poule nord et 2 dans la poule sud dont fait partie le Libre Echiquier de Muret. Cela constitue également un avantage pour les clubs de la même poule que le Libre Echiquier de Muret.

Donc en réalité, l'inconvénient n'existe que lorsque le Libre Echiquier est reléguable avec un nombre pair de relégations. Dans tous les autres cas, il n'y a que des avantages.

### REGIONALE 2

## RAPPORT TECHNIQUE-JEUNES

Par Louis Beaurain

### Championnats Départementaux-jeunes

Pour la 1<sup>ère</sup> fois nous avons approché "le carton plein", seul le Lot n'a pas organisé de championnat départemental.

**Il est demandé aux CDJE de nommer des responsables jeunes car le responsable jeunes de la Ligue s'appuie sur eux.**

A noter que la commission jeune de Midi-Pyrénées ne fonctionne pas bien.

Ce rapport ne concerne que les 5 premières rondes effectivement jouées et la sixième programmée, il comporte de ce fait des lacunes et sera complété en fin de saison.

Sur les 5 premiers matchs : 60 rencontres ont été programmées, il y a eu 6 forfaits dont 3 pour une même équipe. Celle-ci étant seule à déclarer forfait général pour la saison.

432 parties se sont donc déroulées sur ces 5 rondes.

164 joueurs différents ont participé aux 5 premières rondes, Les résultats sont parfois transmis en retard. Il serait souhaitable que les deux équipes envoient leurs résultats pour permettre de publier les appariements dès le lundi matin.

#### ELO en Régionale 2

Le plus fort elo : 2018 (AUGE Jean)

Le plus faible : 1009 (VERWAERDE Jolanthe, elo du début de saison)

4 équipes accéderont à la Régionale 1 ; après 5 rondes, seules 9 équipes y prétendent encore.

#### Les déplacements en Régionale 2

Le principal souci que posait l'organisation de la régionale 2 au système suisse était l'éloignement entre les clubs et les distances à parcourir.

Sur les 6 premières rondes : chaque équipe a parcouru en moyenne par match 39 kilomètres.

Le responsable de la régionale 2 (Hervé Verwaerde) tient à la disposition des intéressés les tableaux donnant la distance totale parcourue par chaque équipe jusqu'à la ronde 6.

A titre d'exemple, Lourdes a parcouru 535 km, Riscle 533 km, Colomiers 230 km, Le CATE1 400 km, et le CATE2 33 km.

### SYNTHESE DES COMPETITIONS PAR EQUIPE

A chaque journée de Championnat, en supposant que toutes les équipes jouent et qu'elles soient complètes voici le nombre de joueurs qui participent aux divers niveaux du Championnat de France N4 = 128; REG 1 = 96; REG 2 = 96 ; NIII = 27; NII = 18; NI = 9 Soit en tout 374 joueurs.

### AUTRES COMPETITIONS

#### COUPE DE FRANCE

11 clubs engagés dans cette compétition. Parmi eux, ceux qui ont une équipe en NI, NII, NIII sont tenus de participer. Finalement nous avons en réalité 6 clubs qui participent volontairement, ce qui est peu.

Auch, Castel / Moissac, CEIT, Condom, Echiquier Toulousain, Foix, Montauban, Muret, Riscle, Tarbes, Tournefeuille . restent qualifiés après le deuxième tour: CEIT, Condom, Montauban.

#### COUPE DE LA FEDERATION

Dans l'ensemble des huit départements la Coupe de la Fédération a réuni 28 équipes. C'est très honorable.

Voici le décompte par départements:

Ariège: 2 - Aveyron: 0 - Hte-Garonne: 8 - Gers: 5 - Htes-Pyrénées: 3 - Lot: 0 - Tarn: 4 - Tarn et Garonne: 6

#### COUPE 2000

La phase ligue jouée à Villeneuve Tolosane le 30 janvier a réuni 13 équipes. Mais en réalité seuls 10 clubs étaient présents, car deux de ces clubs avaient l'un 2, l'autre 3 équipes. On peut regretter que certains clubs à gros effectifs se désintéressent de cette compétition.

Selon le président de la Ligue, il n'est pas nécessaire que tous les responsables jeunes des CDJE soient membres de la commission jeunes de la Ligue. Quant au CDJE du Lot, il devrait organiser son tournoi départemental jeunes avant le 10 janvier pour permettre à tous ses jeunes de participer au championnat jeunes de Midi-Pyrénées et pourquoi pas au championnat jeunes de France.

### Championnat de ligue-jeunes

Presque tous les départements étaient présents. On regrette toutefois le faible nombre de représentants du 81, du 82 et la faible représentation des féminines.

Pour les tableaux de résultats et la liste des qualifiés reportez-vous à la rubrique **Championnat des jeunes**. Plusieurs champions ont été surpris de leur qualification automatique au championnat de France. Parmi eux, certains ne participeront pas à la prochaine étape, faute d'un préavis suffisamment important.

A l'avenir, la Ligue informera à l'avance les participants et leurs parents sur le fait qu'ils peuvent être qualifiés pour le championnat de France.

Le championnat s'est déroulé au lycée la Cadène à Labège. Dans l'ensemble les prestations étaient bonnes. Cependant, les repas pour les poussins qui ne mangent pas grand chose étaient un peu chers (7 euros). L'année prochaine, la Ligue négociera le prix pour les poussins. Les autres solutions connues sont-elles meilleures ? L'hébergement à Donneville n'était pas "terrible". Peut être le CREPS ?

La Ligue rappelle que les clubs pourraient organiser le championnat de Ligue comme ce fut le cas à Decazeville, Condom, ... La Ligue fournira un cahier des charges aux clubs de désireux d'organiser le championnat.

### **Nationale IV jeunes**

Il se joue par équipe de 4 (minime benjamin pupille poussin) en 50mn + 10s/coup pour les 3 premiers et 2 parties en 1/2 rapide pour les poussins.

Quelques difficultés ont été rencontrées lors de la mise en place ( les Présidents de clubs lisent ils le bulletin de la Ligue ?). Ensuite Internet et certains responsables jeunes départementaux ont démontré leur efficacité et un groupe de 8 équipes a été mis en place.

M Auréjac a fait un gros travail.

Une 1<sup>ère</sup> journée a eu lieu à Albi avec Albi( 2 équipes), CEIT et Gaillac. En même temps à Auch s'affrontaient Condom, Riscle et Vic Bigorre (forfait d'Auch).

La dernière journée aura lieu au gymnase au 153 av de Lardenne sous la houlette de Françoise Cwiek.

Le responsable jeune a rencontré des difficultés pour gérer les appariements car les forfaits sont indiqués au dernier moment. Il a par conséquent donné les appariements le 19 mars pour une rencontre le 20 mars !

### **Nationale III jeunes**

Ce groupe est inter régional, en plus de APEJE, Luchon, Ste Foy d'Aigrefeuille, Tournefeuille et Vic en Bigorre nous avons Agen Bordeaux et Limoges.

Cette année les parties, sur 8 échiquiers de poussins à minimes, se déroulent en 40 mn+30s/coup (sauf poussins 1/2 rapide).

Quatre rondes ont été jouées, une le 12/12 et trois le 16/01. Les trois dernières sont prévues à Agen le 20/03.

Bordeaux semble le mieux placé pour la montée car il a déjà rencontré ses principaux adversaire Agen et Tournefeuille.

Une caisse de péréquation a été mise en place pour équilibrer les frais de déplacement (APEJE et Agen versent 118 €, Limoges reçoit 139 €, Ste Foy 56 € et Luchon 50 €)

## **RAPPORT TECHNIQUE DE L'ARBITRAGE**

par Dominique Dervieux, Directeur Technique de l'arbitrage.

### **Effectifs : peu d'arbitres**

Depuis juin 2004, pas de grandes évolutions à part les mutations d'arbitres quittant ou arrivant dans la ligue ... Le CDJE 81 organise en mai prochain un stage AF4 (1<sup>er</sup> niveau d'arbitrage) qui permettra d'avoir encore plus d'arbitres AF4 (ce sont eux les plus nombreux de la Ligue). C'est un premier pas dans l'arbitrage et j'espère

Nom et Prénom	Niv	Club
BAUMGARTNER Georges	3	Echiquier de Bigorre
BEURAIN Jerome	4	Club d'Echecs de Condom
BEURAIN Louis	3	Club d'Echecs de Condom
BEDOS Michel	4	C.E. Ramonville
BILDSTEIN Gerard	4	Echiquier de Bigorre

Pour les grands déplacements, les parents grincent des dents (2x300 km le dimanche pour les enfants, c'est un peu dur). Le club de Ste Foy ne participera sans doute pas à cette compétition l'année prochaine.

### **Championnat de France**

Le championnat de France se déroulera en Corse du 16 au 20 avril.

**La Ligue en la personne de Françoise Cwiek a organisé les hébergements dans des mobil home dans un camping. Il n'y aura pas de restauration collective.**

La Ligue comptera 21 participants dont :

**10 qualifiés au championnat des jeunes de la Ligue,**

**3 qualifiés d'office,**

**6 participants aux opens,**

**2 pour les cadets et juniors.**

Inconvénient du camping : pas de salles pour l'analyse des parties.

La présence du président au Championnat de France est acceptée par l'Assemblée Générale

## **RAPPORT TECHNIQUE COMMUNICATION**

par Véronique Prest, présidente de la commission communication.

Une liste des correspondants ligue et une des correspondants clubs ont été diffusées, ce qui permet maintenant à chacun de joindre facilement n'importe quel membre ou club de Midi-Pyrénées.

Le site <http://lmpe.org>, récemment rénové par Fabien Tanguy, responsable du site web, est beaucoup plus convivial, et ses différentes rubriques permettent de suivre l'actualité échiquéenne en semi-direct, ainsi que les manifestations à venir.

On y trouve aussi maintenant le bulletin en ligne (et en couleur) - merci Gilbert.

La rubrique « résultat des matchs en équipes » du forum est de plus en plus renseignée, les bonnes habitudes commencent à venir !

En communication externe, Véronique Prest, présidente de la commission de communication a "inauguré" le premier tournoi de Lourdes.

**La Ligue a été représentée :**

à chaque réunion du CROS,

à la journée des champions organisée par la Mairie de Toulouse, aux vœux du conseil régional.

Enfin, les championnats départementaux jeunes et le championnat Ligue jeune ont reçu la visite du représentant de la Mairie de Toulouse.

La plus grande manifestation reste à venir, puisque le 3 avril prochain à Villeneuve Tolosane, ce seront plus de 180 joueurs qui se réuniront lors de la 7<sup>ème</sup> ronde de Nationale 4. Du côté de la presse, TLT, FR3 Sud et la Dépêche du Midi seront en principe de la fête. La Ligue attend également la présence du conseil régional et du conseil général. Enfin, nous sommes en attente des réponses de la DRDJS et du CROS.

qu'il y aura de nombreux stagiaires passionnés pour poursuivre par un stage AF3 (nécessaire pour faire des appariements au système suisse). C'est d'ailleurs dans cette catégorie d'arbitres que la Ligue a un déficit, notamment dans les arbitres « actifs ». Nous sommes peu nombreux à arbitrer et il est difficile de trouver un arbitre pour les compétitions de Ligue, les tournois rapides, etc...

Au tableau d'honneur, Laurent Boulogne qui, après être passé AF4 s'est empressé de passer AF3, a officié en tant qu'arbitre principal au 2<sup>ème</sup> Open du Lauragais début mars Un exemple à suivre !

### **LISTE DES ARBITRES DE LA LIGUE**

BOTTU Eric	4	Echiquier Castrais
BOULOGNE Laurent	3	L'Ouverture Lauragaise
CONSTANTIN Mathias	3	Ecole Primaire de Riscle
CWIEK Françoise	3	C.E.I. Toulouse
CWIEK Loic	4	C.E.I. Toulouse
DALOT Jean-Michel	3	Tournefeuille Echecs

DERVIEUX Dominique <b>MAIL</b>	1	Echiquier du Quercy
DUCHE Jean	1	Echiquier Vicquois
DUCRET Thomas <b>MAIL</b>	4	Club d'Echecs de Condom
EGEA Claude <b>MAIL</b>	4	Tournefeuille Echecs
FAYETTE Sylvain <b>MAIL</b>	3	C.E.I. Toulouse
FORA Jean-Paul	3	Gambit de Muret
FOURNIER Camille	4	Club d'Echecs de Condom
FOURNIER Marcellin	4	Echiquier Castrais
GRELIER Gilles <b>MAIL</b>	1	Echiquier Vicquois
GUILLORY Gabriel	4	C.E. Ramonville
HANTISSE Alain	4	C.L. Léo L - Colomiers
JACOB Claude	3	Club d'Echecs de Condom
LACROIX Romain <b>MAIL</b>	4	C.E. Moissac-Castelsarrasin
LEMEAUX Philippe	3	Tournefeuille Echecs

LUIS Henri	3	Club d'Echecs Figeacois
MAS Jean-Louis <b>MAIL</b>	4	Gambit de Muret
MESPLES Jean-Marc <b>MAIL</b>	3	Echiquier de l'Armagnac
MOULIE Patrick <b>MAIL</b>	4	Ecole Primaire de Riscle
PIALAT Bernard <b>MAIL</b>	3	MJC Rodez - Echecs
POKEE Anne-Josèphe	4	Echiquier de l'Armagnac
RIBOU Jacques	4	Echiquier Commingeois
RIVIERE Gerard	3	Gambit de Muret
ROUEDE Gilbert <b>MAIL</b>	2	Echiquier de l'Armagnac
TANGUY Fabien <b>MAIL</b>	4	MJC Rodez - Echecs
THAMIER Stephan	3	Echiquier du Quercy
VAN ELST Andreas <b>MAIL</b>	4	C.E.I. Toulouse
VERWAERDE Herve	2	Léo Lagrange - Foix
WEHMEIER Manuel	4	Tournefeuille Echecs

## Homologation

Le circuit d'homologation des tournois (internes des clubs, rapides, etc..) est bien rodé maintenant. La Direction Régionale de l'Arbitrage est là pour vous aider à trouver un arbitre pour vos compétitions mais vous rappelle que les frais d'un arbitre (et d'un adjoint si nécessaire !) font partie des coûts de l'organisation d'une manifestation. Un arbitre diplômé représente la FFE sur la manifestation et vous aide aussi dans l'organisation pour que votre manifestation soit réussie.

Au fil des mois, la non homologation des tournois rapides devient une rareté, il suffit de voir l'audience du tournoi de Ramonville pour voir que cela ne fait pas diminuer le nombre de joueurs, au contraire, même un joueur occasionnel de tournois rapide peut ainsi avoir un classement !

## ELO

81 joueurs FIDE (61 en juin 2004)

545 joueurs classés ( 537 en juin 2004

21 joueurs (dont une joueuse) à plus de 2200 (11 en juin 2004)

La hausse est provoquée par un recrutement actif de nos clubs évoluant en N1 et N2 et même en N3 et N4. A noter le retour à Toulouse de Marc Santo-Roman ...

82 joueurs à plus de 2000 (64 en juin 2004)

163 joueurs à plus de 1800

289 joueurs à plus de 1600

407 joueurs à plus de 1400

497 joueurs à plus de 1200

## Vote

**L'Assemblée Générale vote le rapport moral et le rapport technique à l'unanimité**

# LE BILAN FINANCIER

par la trésorière Françoise Cwiek.

L'écart important entre les colonnes « prévu » et « réalisé » s'explique par le changement de période de référence. En effet avant cette Assemblée Générale, le bilan financier couvrait la période du 01 juillet au 30 juin de l'année suivante. Depuis cette année, il a été décidé en comité directeur que le bilan financier couvrirait la période du 01 janvier au 31 décembre.

RECETTES	Prévu	Réalisé	DEPENSES	Prévu	Réalisé
Reliquat licences 2003/2004	1 300.00 €	421.50 €	Versements aux CDJE 2004/2005	2 300.00 €	
Licences saison 2004/2005	12 500.00 €	3 000.00 €	Aides aux clubs POUR TOURNOIS	1 000.00 €	
			Aides création clubs	750.00 €	73.00 €
			Paiements pour champions de ligue	600.00 €	75.00 €
Interventions de Michel Bedos 2003/2004	8 100.00 €	1 518.50 €	Salaires	8 900.00 €	4 158.09 €
Stages	4 260.00 €	6 386.30 €	Charges sociales	5 600.00 €	2 989.85 €
			Stage Aspet de juillet 2004	3 300.00 €	5 199.73 €
			Frais de déplacement de Michel Bedos	1 000.00 €	185.15 €
			Frais de déplacement Président		195.10 €
Subvention FNDS 2004	2 500.00 €	1 500.00 €			
Championnat ligue jeunes	2 000.00 €		Championnats de ligue jeunes	2 200.00 €	
Championnat de France jeunes	3 500.00 €		Championnat de France Jeunes	4 000.00 €	
Bulletin		90.00 €	Bulletin de ligue	500.00 €	
Matériel		3 336.00 €	Achat de matériel	1 500.00 €	4 961.00 €
Intérêts 2004		14.02 €	Frais de gestion	450.00 €	52.57 €
			Site internet	150.00 €	
			Cotisation CROS	260.00 €	130.00 €
			Championnat du monde jeunes	300.00 €	
			Ordinateur	950.00 €	
			Coupes et médailles	150.00 €	
			Gerbes, médailles, cadeaux	250.00 €	
<b>TOTAL RECETTES</b>	<b>34 160.00 €</b>	<b>16 266.32 €</b>	<b>TOTAL DEPENSES</b>	<b>34 160.00 €</b>	<b>18 019.49 €</b>
		<b>Déficit -1 753.17 €</b>			
En caisse	3594.33				
Chèques émis avant le 31/12 non débités	729.11				
Bilan de trésorerie exercice 2004	2865.22				
Bilan de trésorerie exercice 2003-2004	4618.39		Déficit		-1753.17

A la demande de l'Assemblée Générale, il est précisé que le montant de l'aide aux nouveaux clubs de la Ligue, votés à la dernière AG est de 150 euros dont la part Ligue des licences 6 à 10 et dont 5 jeux avec pendules mécaniques.



## ELECTIONS

### COMMISSION DE DISCIPLINE

Conformément aux statuts sportifs et de la FFE, plus de la moitié des membres de la commission de discipline sont extérieurs au CD  
Sur proposition du comité directeur, l'Assemblée Générale vote à bulletin secret pour ou contre la composition de la commission de discipline:

Président : Hervé Damiano,  
Gérard Bildstein  
Christophe Canivet  
Dominique Dervieux  
Alain Garrel

Contre : 12 Abstention : 1 Pour : 38

### ELECTION DU COMITE DIRECTEUR

L'Assemblée Générale vote à bulletin secret pour l'élection des candidats au comité directeur :

François Artis: 50 voix  
Louis Beaurain: 50 voix

## DIVERS

### JOURNEE DE REGROUPEMENT

Le 03 avril plus de 180 joueurs vont se retrouver à Villeneuve-Tolosane pour la 7<sup>ème</sup> ronde. Il s'agit d'un événement sans précédent.

Il est rappelé à tous les clubs inscrits en N4 que les équipes premières nommées doivent apporter leurs jeux, leurs pendules toutes électroniques et les feuilles de parties et fournir l'arbitre. Si le club ne peut y parvenir, il doit prévenir la Ligue.

Les équipes doivent se présenter à 13h00, les rencontres commencent à 13h15.

### LES CHAMPIONNATS INTERCLUBS PAR EQUIPE

**En Nationale 4, une mauvaise nouvelle est venue gâter la fin de saison puisque dorénavant seule une équipe sera promue en N3. Un match de barrage permettra de désigner l'équipe promue parmi les deux premiers de chaque poule.**

Le responsable technique doit contacter chaque club pour déterminer la date du match de barrage

### CHAMPIONNAT DE LIGUE DES JEUNES 2006

L'Assemblée Générale constate qu'aujourd'hui le système de qualification au championnat de Ligue n'est pas juste. En effet, quelle que soit la population, un département peut prétendre à un qualifié et un seul par catégorie.

L'Assemblée Générale a rappelé que le système doit permettre de qualifier - au moins - les meilleurs jeunes de la Ligue.

Après un long débat, les positions de l'Assemblée Générale se sont rapprochées.

**Sur la question du type de tournoi, l'Assemblée Générale adopte à l'unanimité le principe d'un championnat avec appariements au système suisse.**

Sur la question des qualifications trois propositions ont été portées au vote :

- Le nombre de qualifiés par catégorie et par département est fonction du nombre de licenciés du département au 30 novembre : 23 voix,
- Le nombre de qualifiés par catégorie et par département est fonction du nombre de participants au championnat départemental : 16 voix,
- Le nombre de qualifiés est doublé par rapport à l'existant : 9.

**La proposition a) est donc adoptée**

Jacques Bouthier: 49 voix  
Françoise Cwiek: 50 voix  
Hervé Damiano: 41 voix  
Dominique Dervieux: 42 voix  
Jean-Paul Fora: 37 voix  
Hervé Laplace: 39 voix  
Patrice Oriot : 43 voix  
Anne Josephe Pokee: 40 voix  
Véronique Prest: 50 voix  
Fabien Tanguy: 43 voix

Conformément aux statuts, le nouveau comité directeur se retire et propose à l'Assemblée Générale un candidat à la présidence en la personne de Jacques Bouthier.

Oui : 42 / Blanc : 7 / Non : 1

### Jacques Bouthier

**est réélu à la présidence de la Ligue Midi-Pyrénées.**

Le comité directeur nomme :  
François Artis : Vice-président  
Françoise Cwiek : Trésorière  
Hervé Damiano : Secrétaire

Une commission de repêchage sera mise en place. Les dossiers de repêchage seront présentés par les CDJE uniquement. Le principe est porté au vote : Pour : 48 Abstentions : 2

### INTERVENTIONS EN MILIEU SCOLAIRE

La Ligue proposera un kit d'intervention pour les animateurs en milieu scolaire.

L'Assemblée Générale note qu'il est parfois difficile d'intervenir en milieu scolaire. C'est parfois totalement impossible dans certains secteurs géographiques, selon l'inspecteur académique...

Quoi qu'il en soit, il est conseillé de préparer le projet avec les enseignants dans le cadre du projet d'école établi pour 3 ans. La Ligue peut d'ailleurs appuyer la construction d'un projet.

L'autre solution consiste à passer par les CLAE.

### CHAMPIONNATS SCOLAIRES

Il est rappelé que les championnats scolaires sont sous la responsabilité de la Fédération et de l'Education Nationale.

### TOURNOIS JEUNES

Le président du CEIT demande à la Ligue d'organiser des tournois jeunes à l'image de la Ligue Corse.

Le président de la Ligue est d'accord sur le principe. Cependant la Ligue manque de personnels bénévoles. Si un dossier sérieux est présenté à la Ligue il sera naturellement étudié avec soin.

Le président de la commission jeunes suggère que les présidents de CDJE montrent le chemin à suivre.

### MATERIEL

La Ligue dispose de matériel de jeux qu'elle accepte de prêter aux clubs pour l'organisation de tournois. Il est regrettable qu'un certain nombre de clubs rendent les jeux mélangés.

**L'Assemblée Générale demande par conséquent que les jeux soient rangés proprement après chaque utilisation.**

Par ailleurs, lorsque les pendules électroniques sont considérées défectueuses, il faut souvent tout simplement changer les piles...

Un article rédigé par le responsable du matériel sera prochainement publié dans le bulletin de la Ligue pour rappeler les deux points précédents.

Sur proposition du président, l'Assemblée Générale adopte le principe de l'achat de 30 jeux neufs pour remplacer les jeux dépareillés.

### Les nouveaux clubs

L'aide aux nouveaux clubs est reconduite : 150 euros pour l'achat de jeux neufs et pour la gratuité de la part Ligue pour les licences 6 à 10.

La Ligue a connaissance de projets de clubs à Castéra-Verduzan et à Tarascon avec intervention en milieu scolaire

# BUDGET PREVISIONNEL 2006

## Le président présente le budget prévisionnel pour l'année 2006 :

Le budget prévisionnel est désormais calculé sur l'année civile et présenté en respectant les chapitres du plan comptable général. Il s'agit de pouvoir plus facilement s'adresser aux pouvoirs publics et organismes sportifs lorsque nous faisons des demandes de subvention, ou présentons des projets.

Le budget est en augmentation. Le bénévolat représente l'équivalent d'au moins un salarié à plein temps.

### L'Assemblée Générale :

Se félicite de la nouvelle présentation, Souhaiterait disposer du budget prévisionnel en même temps que la convocation à l'AG,

Demande une comptabilité analytique (charges, produits et résultats par activité),

Suggère de demander une subvention à la commission des sports du conseil régional. **Vote: Contre : 0 Abstentions : 7 Pour : 43**

<b>60</b>	<b>Achats</b>		<b>70</b>	<b>Produits des activités</b>	
6010	Achat pour les buvettes	50	7010	Recette des buvettes	50
	Goûters jeunes			Goûters jeunes	
6063	Fourniture pour les activités, matériel pédagogique		7061	Recette pour organisation de tournoi	
6064	Fourniture de bureaux	250		Championnat jeunes MP	3000
6065	Achat de licences		7085	Autres recettes d'activités	
	Matériel pendules, jeux.	1090			
<b>61</b>	<b>Charges externes</b>		<b>74</b>	<b>Subventions d'exploitation</b>	
			7410	Etat	
62	Autres charges externes		7417	Ministère des sports	
6221	Frais d'arbitrage			FNDS	2500
6230	Récompenses et cadeaux		7440	Collectivités territoriales	
	Coupes et médailles	200	7441	Conseil Régional	
	Gerbes et cadeaux	250			
6251	Frais de déplacements				
	Salarié	1200	7442	Conseil Général	
	Cotisation CROS	260	7443	Commune	
			7460	Organismes privés	
			7460	Participation de la fédération	
6252	Frais de restauration				
6253	Frais d'hébergement				
6256	Frais de représentation relations publiques	300			
6260	Frais postaux et de téléphone	200			
6270	Services bancaires				
	Publicité, publication (bulletin)	500	<b>75</b>	<b>Autres produits de gestion courante</b>	
	Site Internet	150		séjour championnat de france	4000
				Remboursement matériel	320
				Intervention entraîneur	9200
<b>63</b>	<b>Impôts taxes et versements assimilés</b>		7540	Dons manuels	
			7560	Cotisations des adhérents	
				Reversement licences FFE	14000
<b>64</b>	<b>Charges du personnel</b>		7580	Participation pour l'organisation de stages	
6411	Salaire brut	9200		Stage d'Aspet	6000
6450	Charges sociales et assimilées	6000		Stage arbitre	200
6480	Autres frais de personnels	520			
<b>65</b>	<b>Autres charges de gestion courante</b>		<b>76</b>	<b>Produits financiers</b>	
	Versement aux cdje	2400	7610	Intérêts des fonds placés	
	Aide aux clubs pour tournois	1000			
	Aide création clubs	1000			
	Paiement pour champions de Ligue	600	<b>77</b>	<b>Produits exceptionnels</b>	
	séjour championnat de france	5050	7710	Produits exceptionnels	
	Championnats du monde jeunes	450			
6581	Frais d'organisation de stage				
	Stage d'Aspet	5000			
6582	Organisation de tournois		<b>78</b>	<b>Reprise amortissements et provisions</b>	
	Championnat jeunes MP	3300			
6583	Frais de stage de formation				
	Stage d'arbitre	300			
<b>66</b>	<b>Charges Financières</b>				
67	Charges exceptionnelles				
6780	Charges exceptionnelles				
68	Dotations aux amortissements et provisions				
	<b>Total des charges</b>	<b>39270</b>		<b>Total des Produits</b>	<b>39270</b>
<b>86</b>	<b>Emploi des contributions volontaires en nature</b>		<b>87</b>	<b>Contributions volontaires en nature</b>	
864	Personnel bénévole	14000	870	Bénévolat	14000
			871	Prestation en nature	
			875	Dons en nature	

**BLAYE LES MINES      5 MAI 2005**  
**SALLE DE L'ENDREVIE (Près de CAP'DECOUCVERTE) Quatrième Open du BEC**  
**7 Rondes de 2x 25 mn - INSCRIPTIONS 13€ / 10€**  
**Nombreux prix: 150€ au premier - Restauration possible**  
**Inscriptions sur place jusqu'à 9H15      Rens: 05 63 36 84 89 ou 05 63 36 37 58**

# COUPE DE LA FEDERATION ET COUPE 2000

## Phases Inter régionales

Ces deux compétitions auront lieu à **AUCH** le 9 mai 2005

Pour la Coupe de la Fédération, 8 équipes: Auch; Brive; Canohes; Le Fleix; Mérignac; St Julien en Born; Tarbes; Tulle

Coupe 2000, 10 équipes : Isle/la Sorgue; Ales; Montpellier-Echecs; Auch; Tournefeuille; Colomiers; Tarbes; Bordeaux-Echecs; Mont de marsan; Bordeaux-Aspom

## Tarbes

Le classique tournoi de Tarbes en était cette année à sa douzième édition. On attendait que le record de participation de 148 joueurs qui date de l'année dernière soit battu. Mais non, cette année il y a eu un certain tassement puisque nous avons eu 138 joueurs en tout: 70 dans le "principal" et 68 dans le "Blavignac". Petite déception pour le tournoi principal où 70 joueurs ont participé; c'est moins que l'année dernière : 86. Et pourtant, le tournoi d'Agen qui s'était joué en même temps que celui de Tarbes les deux années précédentes avait disparu cette année. Peut-être le fait que ce tournoi n'était pas aussi Championnat de ligue des parties "longues" a dissuadé certains participants potentiels de venir ainsi au pied des Pyrénées. Rappelons que le championnat individuel de ligue est inclus cette année dans le tournoi FIDE de Condom.

### PRINCIPAL

1	CORNETTE Matthieu	2357	CAZ	7,5	2532
2	BARSOV Alexei	2491	CHA	7,5	2528
3	INKIOV Ventzislav	2495	PCH	7	2435
4	BAZART David	2187	AQU	7	2364
5	AOUT Sebastien	2226	AQU	6,5	2315
6	JAUREGUBERRY Cedric	2189	AQU	6,5	2258
7	BOGZA Adina-Maria	2272	MPY	6	2307
8	DUCRET Thomas	2199	MPY	6	2279
9	FEJZOVSKI Ekrem	2185	AQU	6	2229
10	KUZEV Jordan	2379	MPY	6	2280
11	FEJZOVSKI Enver	2151	AQU	6	2160
12	LEMOINE Benoit	2152	MPY	6	2120
13	SANCHEZ Nicolas	2166	AQU	6	2170
14	AUGE Jean	2018	MPY	6	2092
15	DALLOZ Jean-Michel	2194	MPY	5,5	2206
16	BOLON Karelle	2042	MPY	5,5	2116
17	CONSTANTIN David	2088	MPY	5,5	2085
18	COUSIGNE Frederic	2218	AQU	5,5	2151
19	LACROIX Romain	2065	MPY	5	2053
20	LECOQ Julien	2075	AQU	5	2101
21	FORGUES Fabien	2057	AQU	5	2099
22	PUEYO BURREL David	2096	MPY	5	2029

23	COLAS Philippe	1920	AQU	5	2054
24	BERT Jerome	2067	AQU	5	2005
25	LUCAS Julien	2040	AQU	5	2050
26	CRUZEL Thierry	1890	AQU	5	2061
27	POKEE Anne-Josephe	1991	MPY	5	1867
28	RUNDSTROM Douglas	1890	AQU	5	1946
29	FORGUES Valerie	1830	AQU	5	1967
30	COUSTANCE Kevin	1840	AQU	5	1970
31	LAFOLIE Arnaud	1989	AQU	5	1820
32	DOMINGUEZ David	1710	IDF	4,5	2085
33	PUEYO Adrien	2020	MPY	4,5	1880
34	TUGAYE Francis	2110	MPY	4,5	1947
35	PURCELL Brendan	1950	MPY	4,5	1936
36	LACOMME Christophe	1940	MPY	4,5	1883
37	JOIN Etienne	1800	MPY	4,5	1872
38	LABAT Jory	1650	MPY	4,5	1930
39	THET Sylvain	1780	MPY	4,5	1849
40	CABANES Kim	1830	LAN	4,5	1769
41	CWIEK Loic	2042	MPY	4	1894
42	VELASQUEZ Jean-Luc	2025	AQU	4	1863
43	GUINET Benoit	1830	LAN	4	1933
44	LABARTHE Francois	1720	MPY	4	1837
45	DEVICCHI Jorge	1740	MPY	4	1788
46	STEFFENS David	1499	MPY	4	1781
47	DARAGON Bruno	1760	MPY	4	1720

48	GARAUD Alain	2030	MPY	4	1720
49	BEAURAIN Louis	1830	MPY	4	1761
50	BOULOGNE Laurent	1820	MPY	4	1698
51	BILDSTEIN Gerard	1740	MPY	4	1799
52	LEHMAN Denis	1700	MPY	4	1870
53	DE BIASI Robert	1908	MPY	3,5	1796
54	BIREBENT Guy	1830	AQU	3,5	1759
55	FERRARI Guy	1650	AQU	3,5	1625
56	SCHEGERIN Andre	1840	MPY	3	1755
57	ABERLENC Thomas	1700	MPY	3	1736
58	MOREAU Philippe	1740	MPY	3	1714
59	BELINGARD Andre	1740	AQU	3	1639
60	DE BARALLE Michel	1540	MPY	3	1702
61	BRAUCKMANN Hartwich	1730	MPY	3	1639
62	DEL RIO David	1499	AQU	3	1658
63	ALIK Michel	1740	MPY	3	1562
64	LAPORTE Martine	1450	AQU	3	1580
65	CHABAS Patrick	1720	AQU	2,5	1628
66	THIMONIER Victor	1540	MPY	2,5	1563
67	DELOS Andre	1480	AQU	2,5	1475
68	CURELY Etienne	1550	AQU	2	1562
69	DELOS Stephanie	1570	AQU	2	1487
70	CREMERS Bertrand	1570	MPY	0,5	1222

### BLAVIGNAC

1	BENALI Boubaker	1640	CAZ	8	1946
2	BERTHELOT Nathan	1660	MPY	8	1957
3	GOSSIEUX Benoit	1700	AQU	7	1759
4	PUJOL Rudy	1650	AQU	6,5	1736
5	CARRETIER Raoul	1580	AQU	6,5	1714
6	POMMIER Niels	1560	AQU	6	1690
7	FROUSTEY Frederic	1600	AQU	6	1686
8	CWIEK Perrine	1690	MPY	6	1647
9	MARTINEZ Benito	1700	MPY	6	1681
10	FERRAND Sebastien	1690	LAN	6	1591
11	PHALIPPOU Philippe	1680	MPY	6	1918
12	PORCHE Christian	1620	MPY	5,5	1666
13	IBANEZ Thomas	1499	AQU	5,5	1703
14	PRIEUR Axel	1580	MPY	5,5	1644
15	DUBERTRAND Bernard	1640	AQU	5,5	1595
16	FORGUES Vincent	1520	AQU	5,5	1624
17	ROHRHURST Werner	1540	AQU	5,5	1643
18	LABAN BACQUE Florent	1350	AQU	5,5	1622
19	JOANEZ-BENEDICTO Vie	1580	MPY	5,5	1595
20	DAMO Alain	1650	AQU	5,5	1612
21	KUZEV Francine	1580	MPY	5,5	1501

22	BAUMGARTNER Georges	1600	MPY	5	1617
23	FERRAND Jean-Claude	1520	LAN	5	1567
24	MIQUEL Pierre	1470	MPY	5	1597
25	LASSALLE Remy	1460	AQU	5	1649
26	TARAVAUD Evelyne	1580	MPY	5	1498
27	LENNON Jean	1640	AQU	5	1568
28	VIDAL Didier	1630	AQU	5	1532
29	VIVIER Theo	1470	AQU	5	1569
30	RIBALLET Jean-Paul	1610	AQU	5	1425
31	DUC Marie-Christine	1450	AQU	5	1589
32	PAYEN Pascal	1600	AQU	5	1494
33	TOVAR GONZALES Jesus	1570	MPY	4,5	1566
34	DAMBRIN David	1630	LAN	4,5	1541
35	DEROCHE Etienne	1500	AQU	4,5	1493
36	VIDAL Etienne	1460	AQU	4,5	1486
37	BOUGOUIN Blaise	1550	MPY	4	1479
38	SUSINI Yannick	1360	MPY	4	1503
39	AZNAR Georges	1570	MPY	4	1492
40	LOCATELLI Claude	1520	AQU	4	1413
41	RIVES Sylvain	1430	AQU	4	1501
42	VASSEUR Philippe	1499	MPY	4	1420
43	TABARONI Serge	1560	AQU	4	1345
44	FERREIRA Sylvain	1450	AQU	4	1402
45	POMMIER Michel	1410	AQU	4	1359

46	LABAT Axel	1360	MPY	4	1388
47	MILLECAM Louis	1499		4	1308
48	LOUIS-CALIXTE Frederic	1330	AQU	4	1443
49	POEYTO Louis	1680	AQU	4	1294
50	CORDIER Michel	1510	MPY	3,5	1491
51	SOISSONG Elzbieta	1510	AQU	3,5	1398
52	MAGI Thierry	1520	AQU	3,5	1311
53	CABRIT Thibaut	1199	MPY	3,5	1289
54	LABAT Thierry	1400	MPY	3,5	1302
55	MICHON Catherine	1240	AQU	3,5	1334
56	DUFRENNE Didier	1340	AQU	3	1353
57	POKEE Michele	1360	MPY	3	1246
58	ROUAULT Lucas	1280	AQU	3	1212
59	MOSSET-CANCEL Yohann	1290	MPY	3	1170
60	FONTANA Emmanuel	1499	AQU	3	1186
61	PUJOL Marine	1050	AQU	3	1102
62	BOULOGNE Karine	1220	MPY	3	1201
63	ALIK Simon	1330	MPY	2,5	1283
64	AMRHEIN Theo	1099	AQU	2,5	1184
65	CABANES Jerome	1150	MPY	2	1078
66	BAYOL Alan	1009	MPY	2	1000
67	MATON Amandine	1180	AQU	2	1000
68	MOURGUES Denis	1499	MPY	1	

Belle victoire de Matthieu CORNETTE malgré sa défaite contre le second Barsov

Dans le Blavignac admirez l'exploit du Benjamin Condomois Nathan Berthelot !