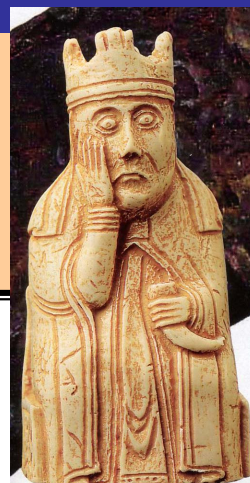


# Ligue Midi-Pyrénées des Echecs

**Bulletin 38**  
**Août**  
**Septembre 2004**



Voici deux objets célèbres de la civilisation des vikings : deux pièces d'un jeu d'échecs en ivoire de morse retrouvées sur l'île de Lewis en Ecosse où les vikings norvégiens avaient débarqué dès la fin du 8<sup>ème</sup> siècle. Ces deux pièces sont les deux seules qui restent de ce jeu qui a été sculpté, croit-on, vers le début du 12<sup>ème</sup> siècle. C'est un extraordinaire témoignage de l'art des vikings que nous considérons comme des barbares pour des raisons historiques, mais qui pouvaient produire des objets d'un extrême raffinement. Les échecs ont pénétré dans le monde occidental et nordique à une époque très reculée. La preuve .....



## L'homme de la saison 2003/2004



Le match  
Carmeille-  
Flear du  
tournoi de  
St-Affrique  
2004.  
La partie se  
termina par la  
nulle.  
Et Flear est  
GMI !

### Ludovic Carmeille

est sans conteste le joueur de Midi-Pyrénées dont la saison a été la plus brillante. Jugez-en : En tant que titulaire de l'équipe de NII de son club du CEIT, il a réalisé 9,5/11. Une seule défaite ! En Nationale II, il faut le faire ! Entre temps, de septembre 2003 à avril 2004, son Elo est passé de 2114 à 2232 ! Près de 120 points gagnés. En Octobre 2004 son Elo va passer à 2 346. 114 points de gagnés encore ! C'est la conséquence logique de ses brillants résultats dans les Opens de l'été : Montpellier et surtout St-Affrique et le Championnat de France de Val d'Isère. Au championnat de France, il gagne 32 points ELO, ce qui en fait la plus forte augmentation de tous les joueurs de l'accession.

Agé de 22 ans, Ludovic a connu une progression régulière avec un brusque changement de vitesse cette année où il a mis le turbo.

**Ludovic a bien voulu répondre à quelques questions. Je le remercie GR**

### Comment es-tu venu aux échecs ?

Je suis entré dans le monde des échecs au collège en 6ème. Stéphane Escafre et Akkhavanh Vilaisarn donnaient des cours au collège Berthelot. Je me suis inscrit au CEIT après avoir participé à une rencontre inter collèges organisée par le club.

**Parle-nous de tes brillants tournois de cet été, tes bonheurs, tes regrets éventuels.**

J'ai effectué une norme de MI à Saint-Affrique avec un point d'avance (6,5/9 contre une moyenne à 2378). Même en semi-rapide je ne fais pas de performances comme celle-là ! Je n'ai rencontré qu'un GM et ne pouvait pas faire de norme de GM, mais je me suis rendu compte en rentrant mes parties que si j'avais gagné la dernière ronde, j'aurais atteint les 2600 de perf !

En octobre, je serai classé 2346. Mon premier souhait serait de conforter ce classement. Si j'y parviens, le titre de Maître n'est pas très loin ! Depuis un an, je commence à travailler les ouvertures pour me faire un répertoire. Je vais continuer et étudier de nouvelles ouvertures pour élargir mon répertoire et, aussi, pour jouer une position différente à chaque partie.

Avant cet été, je n'avais fait que 3 tournois en cadence longue dans ma vie (en excluant les matchs par équipe). Je venais de gagner 125 points en D2, mon premier objectif était de ne pas perdre de points ! C'est la première fois que je jouais des titrés en partie longue. Je pense avoir réussi le test avec succès. Dès Montpellier (où je me suis effondré en fin de tournoi), j'ai fait jeu égal, voire plus, avec les titrés. C'est donc un grand motif de satisfaction.

A Saint-Affrique, j'ai fait preuve de pugnacité et de sang-froid. Je suis satisfait de n'avoir pas fait de grosses gaffes car jouer contre une moyenne à près de 2400 pendant 9 rondes est très fatigant. J'ai vraiment joué à 100% toutes les parties. La partie dont je suis le plus fier est celle contre Vallin car la lutte a été très intense.

Mes regrets concernent, bien sûr, mes défaites et quelques parties nulles. Ainsi à l'accession, j'ai perdu contre Guidarelli dans une position nulle en gaffant en zeitnot (probablement en partie à cause du voyage). Contre Marzolo, même si j'ai fait nulle, je me suis retrouvé dans une finale légèrement inférieure au bout de 15 coups avec les blancs parce que je ne connaissais rien à l'ouverture. Mais la pire défaite est celle contre Wirig à la dernière ronde de l'accession où j'étais complètement gagnant. Je suis tombé dans un piège que j'avais vu ! mais je pensais qu'il ne marchait pas ayant omis un léger détail !

Mais toutes ces satisfactions et désillusions font partie du jeu d'Echecs et cela a même un nom : l'expérience.

**Je suis sûr que tous les joueurs régionaux forment des vœux pour souhaiter une brillante carrière à Frédéric.**

**Il n' a pas fini de nous étonner GR**

**Dans la rubrique *Analyses*, vous pouvez voir 4 parties de Ludovic analysées par lui-même**

## SAINT-AFFRIQUE

Mais où donc se trouve Saint-Affrique ? Administrativement et géographiquement, c'est une commune du Sud-Aveyron. Echiquéennement, il en va tout autrement. Le club de Lodève-Saint Affrique appartient à la ligue Languedoc-Roussillon. Pour des questions de commodités de déplacements, le créateur, président, animateur, âme et pilier principal du club Alain Herrero a décidé, il y a une vingtaine d'années de transférer son siège dans la ligue du Languedoc. Et c'est ainsi que le tournoi de Saint-Affrique n'est pas un tournoi de la ligue MPYR. Il n'empêche que de nombreux joueurs de Midi-Pyrénées y participent joyeusement chaque année. Cette année il y en avait 28. C'est, en nombre la deuxième représentation après la ligue du Languedoc qui comptait 51 représentants.

Niveau : Moyenne Elo du tournoi : 1854. C'est environ 120 points de moins que Condom, mais celui-ci a 100 joueurs en moins

7 GMI ; 15 MI ; 104 Classés FIDE. 40 perfs ou demi-perfs FIDE ont été réalisées.

Le meilleur résultat de nos couleurs est pour

**Ludovic Carmeille** du CEIT. Jugez-en : huitième avec 6,5/9 points ; une perf de 2538 !! une norme de MI, une seule défaite face au vainqueur du tournoi., des parties magnifiques. Remarquable ! Autres excellents résultats pour Jean-Michel Daloz (perf de 2259) et pour le tout neuf président de la ligue Jacques Bouthier (perf de 2181), sans oublier le sympathique Dominique Laurain qui réalise une perf de 2254 ! Excusez du peu !

### Deux remarques :

Comme à Condom le système d'appariements par PAPI était un système suisse avec appariements accélérés sur 7 rondes. Le

système suisse classique était utilisé aux deux dernières rondes seulement. A mon avis, 7 rondes c'est trop. Il me semble qu'on devrait limiter ce système à 5 rondes. Il paraît que c'est impossible. Pourquoi ?

Les parties saisies ont été assez peu nombreuses compte-tenu du nombre de participants. 80 parties publiées sur les 1100 jouées. Rien à voir avec le travail fait à Condom et à St Chély d'Aubrac.

Il faut dire que ce tournoi, se déroule dans un cadre magnifique. Saint-Affrique est une petite ville très touristique, au pied du Larzac et tout près des célèbres caves de Roquefort.

La région se prête aux ballades et visites de toutes sortes. Il ne faut pas oublier les animations quotidiennes orchestrées par Marcel Holmière, dit Mimi, adjoint aux réjouissances de l'organisateur en chef Alain Herrero. De nombreux joueurs ont naturellement visité le désormais fameux Viaduc de Millau. L'ouvrage est presque achevé. Vu des bords du Tarn, juste en dessous, ce mince ruban argenté qui semble suspendu dans le ciel, là haut, très haut, a quelque chose de poétique. Une véritable œuvre d'art !

Le nombre de participants semble avoir atteint sa vitesse de croisière. 236 joueurs cette année. Ce qui est dans la moyenne annuelle. Nous avons eu la surprise de voir réapparaître Andréas Pfeifer . Il n'a pas abandonné totalement la région ; mais depuis deux ans, il s'est installé à Trévise près de Venise, patrie de son épouse italienne. Il paraît (sous toute réserve) qu'il signerait pour un club de la ligue autre que le Ceit l'année prochaine...

**Le classement des 60 premiers (sur 234)**



**Le MI (Très bientôt GMI)  
Viesturs MEIJERS**

1	m	MEIJERS Viesturs	2487	PIC	7,5	2644
2	g	DEGRAEVE Jean-Marc	2530	IDF	7	2583
3	g	NEVEDNICHY Vladislav	2538	CHA	7	2577
4	g	SANTO-ROMAN Marc	2403	LAN	7	2497
5	g	FLEAR Glenn C.	2455	LAN	7	2472
6	m	GUIDARELLI Laurent	2445	PRO	7	2440
7	m	GAPONENKO Inna	2448		7	2415
8		CARMEILLE Ludovic	2232	MPY	6,5	2538
9	m	PHAM Minh Hoang	2446	LYO	6,5	2454
10	m	BRICARD Emmanuel	2460	ALS	6,5	2408
11	m	VALLIN Guillaume	2401	HNO	6,5	2432
12	g	POPCHEV Milko	2449	CAZ	6,5	2374
13	f	MULLON Jean-Baptiste	2327	PDL	6,5	2347
14	m	ADRIAN Claude	2321	LOR	6,5	2299
15		DALLOZ Jean-Michel	2187	MPY	6,5	2259
16	m	MRDJA Milan	2432	CAZ	6	2448
17		MIDOUX Sebastien	2304	HNO	6	2395
18	m	COLLAS Didier	2422	IDF	6	2383
19		LEYGUE Dominique	2260	PRO	6	2393
20		PETROSSIAN Armen	2320	PRO	6	2373
21	gf	VOISKA Margarita	2387	CAZ	6	2358
22	m	BOUDRE Jean-Pierre	2352	PRO	6	2342
23	gf	OLARASU Gabriela	2329	CHA	6	2345
24		PICARD Romain	2278	PCH	6	2279
25	mf	SASU-DUCSOARA Andreea-	2235	MPY	6	2265
26		LE HUEC Marc	2162	AQU	6	2293
27	mf	MILLIET Sophie	2280	ALS	6	2237
28		METZGER Clement	2159	IDF	6	2239
29	m	CHOMET Pascal	2370	IDF	6	2187
30		JAUREGUIBERRY Cedric	2180	AQU	6	2202

31		BAZART David	2193	AQU	6	2184
32	m	MANOUCQ Thierry	2289	LAN	6	2023
33		SECOUARD Stephane	2059	BNO	6	2032
34		PUCHER Sebastien	2135	LOR	5,5	2292
35		PUCHER Olivier	2294	LOR	5,5	2291
36	m	TODOROV Ognian	2349	LYO	5,5	2268
37		SAADA Julien	2270	PCH	5,5	2263
38		VAN ELST Andreas	2257	MPY	5,5	2254
39		MILESI Laurent	2215	PRO	5,5	2219
40		SAEZ Frederic	2217	PRO	5,5	2192
41		COUSIGNE Frederic	2230	AQU	5,5	2180
42		CHEVANT Louis	2152	LYO	5,5	2174
43		BOUTHIER Jacques	2016	MPY	5,5	2181
44		PASCAL Pierre	2198	LAN	5,5	2144
45		PFEIFER Andreas	2112	MPY	5,5	2111
46		BOLLENGIER Thierry	2173	MPY	5,5	2093
47		VANDERBEEKEN Mikael	2039	LAN	5,5	2113
48		DEBRAY Tristan	2114	LYO	5,5	2078
49		CASTANIER Carl	1890	PCH	5,5	2094
50		LARAND Manuel	2060	PCH	5,5	2036
51		SAUVADET Herve	2060	AUV	5,5	2029
52		PERROT Pierre	2027	AUV	5,5	2030
53		FAURE Nicolas	1987	MPY	5,5	1971
54		ROBERT Frederic	1990	PCH	5,5	1962
55		PELLEGRIN Philippe	2000	LAN	5,5	1893
56	f	GUEDON Stephane	2249	LYO	5	2256
57		LAURAIN Dominique	2065	MPY	5	2264
58		TARDIF Sebastien	1915	LAN	5	2234
59		VIENNOIS Romain	1960	LAN	5	2176
60		DEILLER Pascal	2123	LOR	5	2137

**BOUTHIER Jacques 2016**  
**BRICARD Emmanuel MI 2460**  
ST-AFFRIQUE - 2004

1. e4 e5 2. d2 f3 d2 c6 3. b5 a6 4. a4 d6  
5. O-O e7 6. e1 b5 7. b3 d6 8. c3 O-O  
9. h3 d5 10. c2 c5 11. d4 c7 12.  
bd2 cxd4 13. cxd4 d7 14. f1 ac8  
15. d3 c6 16. b3 exd4 17. dxd4  
fe8 18. ef5 dxd4 19. dxe7+ e7 20.  
xd4 c5 21. d3 ce8 22. e3 h5  
23. xd6 xe4 24. g3  
24. d2 f5  
24... c6 25. d2 h6 *Consolide g5* 26.  
c3  
26. e1 d5 27. c3 xb3 28. xf6  
g6 29. xg6 fxg6  
26... f5  
26... xe1+!? merite de la consideration  
27. xe1 xe1+ 28. xe1 d5  
27. xe4+ xe4 28. d1 h5 29. g4  
xg4 30. hxg4 f4 31. f3  
31. d7 g6±  
31... d2+ 32. f2 dxc3 33. bxc3 c6  
34. d6 c8 35. e3 f8 36. g3  
36. c4 bxc4 37. xc4 a5  
36... e7 37. d4 a5 38. c4 b4 39. c2  
b8 40. f4 a4 41. d2 d7 42. xd7+?  
42. f5 *le seul coup de sauvetage*  
42... xd7+ 43. xa4+ d6 44. d3  
44. e3 a8 45. b3 c5+  
44... c5 45. b3  
45. e4 xc4 46. b3+ c3 47. xf7  
b5+  
45... e8 46. d2 f6 47. d3  
47. a4 *ne rattrape rien* 47... d8+ 48.  
c2 g5+  
47... e1  
47... e1 48. f5 g1+ [0:1]

**JEAN Robert 2146**  
**BOUTHIER Jacques 2016**  
ST-AFFRIQUE - 2004

1. c4 e5 2. d3 b4 3. f3 xc3 4. bxc3

d6 5. g3 f5 6. g2 f6 7. O-O O-O 8. d3  
d6 9. b1 e7 10. d2 d8 11. e1 c6  
12. a3 e4 13. dxe4 fxe4 14. f1 f7 15.  
e3 d8 16. c2 e8 17. ed1 g4 18.  
d4 xg4 19. d4 f5 20. e3 ad8 21.  
b3 d7 22. a4 d5 23. d1 c5 24.  
xe4 xe4 25. xe4 h8 26. d5 f8  
27. f4 c6 28. e4 f6 29. d3 g5 30. c1  
gxf4 31. xf4 d5 32. e2 b6 33. f1  
d6 34. d2 xxf1+ 35. xxf1 xxf1+ 36.  
xf1 g7 37. a4 d8 38. g2 f8 39.  
e3 h5 40. g5 h4 41. gxh4 f4+ 42.  
g3 d2+ 43. g4 dxc3 44. e7 e8  
45. xd6 dxe4 46. f4 f6+ 47. g5  
dxd5 48. cxd5 c4 49. d6 c3 50. h5 c2 51.  
h6+ e7 52. g4 d8 53. f3 xd6 54.  
e2 d1 [0:1]

Le sympathique vétéran Jean Robert est  
poursuivi par la malchance contre les  
joueurs de Midi-Pyrénées. Défaite chaque  
fois ! C'est un fidèle du tournoi des vétérans  
de Muret où, deux années de suite, je l'ai  
moi-même battu ! Mais il ne se décourage  
pas m'a-t-il dit. Il reviendra l'année  
prochaine !

**FOURNIER Camille 2076**  
**GUIDEZ 1892**  
ST-AFFRIQUE - 2004

1. d4 f6 2. c4 g6 3. d3 d6 4. e4 g7 5.  
e2 O-O 6. f3 c6 7. O-O c7 8. e1 e5  
9. d5 a5 10. b3 a6 11. b2 d8 12. dxc6  
bxc6 13. a4 f5 14. d3 fxe4 15. xe4  
f6 16. c2 g4 17. h3 h5 18. c5 xf3  
19. xxf3 d5 20. cxd6 xd6 21. e2  
ab4 22. e4 f4 23. c4+ bd5 24.  
ad1 h8 25. d5 ae8 26. c1 e7  
27. d3 g5 28. dxf4 dxf4 29. xf4  
xf4 30. xc6 ef8 31. f3 g3 32. c5  
h4 33. f2 xh3 34. xg3 xg3 35.  
d5 h6 36. e2 f4 37. xa5 g7 38.  
a7+ h6 39. f2 d8 40. a4 d1 41. a5  
h1 42. c2 h2 43. g1 h4 44. e2

g5 45. a6 f6 46. c7 g5 47. g4 h5  
48. ec2 e3+ 49. g2 gxg4+ 50. fxg4  
hxg4 51. a7 xa7 52. xa7 h3 53. c6+  
g5 54. xg6+ f4 55. xg4+ [1:0]

**Jean-Michel De Tournefeuille**  
**en grande forme**

**DALLOZ Jean-Michel 2187**  
**ROBERT 1990**  
ST-ARRIQUE - 2004

1. c4 e6 2. d4 f5 3. g3 f6 4. g2 b4+ 5.  
d2 O-O 6. d3 d6 7. O-O xd2 8. xd2  
bd7 9. b4 d4 10. e1 c6 11. b3 f6  
12. d1 d5 13. d2 d2 14. xd2 db6  
15. c5 d4 16. d3 b5 17. cxb6 axb6 18.  
a4 d7 19. c3 a7 20. a1 fa8 21.  
dd1 b5 22. a5 e8 23. f3 g5 24. e1  
g6 25. a2 f8 26. d2 f6 27. f4 h6  
28. c3 e7 29. e3 h5 30. e1 g5 31.  
e5 d7 32. f2 aa8 33. h3 f7 34.  
ef1 fa8 35. h2 e7 36. f4 g4 37.  
hxg4 xg4 38. h1 h7 39. g1 h5 40.  
h4 ff7 41. a2 d8 42. f2 f8 43.  
a1 c8 44. f1 d7 45. d3 f8 46.  
ah1 g8 47. a1 e7 48. e1 b7 49.  
e2 e7 50. h2 f8?

*La faute! L'oeil d'aigle du titulaire de  
Tournefeuille (NII l'année prochaine, faut-il  
le rappeler) a vu instantanément la  
combine qui suit (Je peux en témoigner, je  
regardais la partie)*

51. xg4 hxg4 52. f6!!  
*Et voilà la pointe!*  
52... d7 53. xh7  
53. h1 xh4 54. xh4 xf6 (54...  
e8?? 55. h8+ f8 56. xf8+ xf8 57.  
h8+ f7 58. g7+ e8 59. g8#) 55.  
h8+ e7 56. h4! (56. h7+? f7+)  
56... d6 57. e2 d7 58. e4?  
58. h7+- d6) 58. g8 d6 59. g6  
xb4 60. xf6+ f8 61. g7+ e7  
53... xh7 54. h1 xh2+



54... ♗g8+- 55. ♜h7 ♞h7 56. ♞h7+ ♗h7 57. ♗e7! (57. ♗d8 ♖d6 58. ♗c7 (58. a6? ♖c8) 58... ♖c8!) 57... ♗g6 58. ♗c5+-;  
 54... ♜h3 55. ♜h3 gxh3 56. ♞h3 ♞f7  
 57. ♞h8+ ♞g8 58. ♗e7+ ♗f7 59. ♞xg8+ ♗xg8 60. ♗c5  
 55. ♞h2 ♞d6? 56. ♞h8+ ♗f7 57. ♞g7+ ♗e8 58. ♞g8+

*Il y a mat en deux! Même moi, je l'avais vu!  
 Une des plus belles parties jouées par un  
 joueur régional dans cet open!! [1:0]*

Une des plus belles parties jouées par un de  
 nos régionaux dans ce tournoi

DALOU Jean-Michel 2187

TAGNON Nicole 2010

ST-AFFRIQUE - 2004

1. c4 b6 2. ♖c3 c5 3. e4 ♗b7 4. g3 e6 5.

♗g2 f5 6. ♖ge2 ♖f6 7. d3 a6 8. O-O ♞c7  
 9. exf5 ♗xg2 10. ♗xg2 ♞b7+ 11. ♗g1 exf5  
 12. ♖f4 ♗d6 13. ♗e1+ ♗f7 14. ♖fd5 ♖c6  
 15. ♖xf6 ♗xf6 16. ♞f3 ♗g6 17. g4 f4 18.  
 ♞d5 [1:0]

Notre ami Jean-Michel manque de la  
 plus élémentaire courtoisie.  
 Traiter ainsi une femme !

KRIER Daniel 1760

BOUTHIER Jacques 2016

ST-AFFRIQUE - 2004

1. d4 d5 2. c4 c6 3. ♖f3 e6 4. ♖c3 dxc4 5.  
 e3 b5 6. a4 ♗b4 7. ♖e5 ♗b7 8. ♗d2 a5 9.  
 axb5 ♗xc3 10. bxc3 cxb5 11. ♗b1 ♗a6 12.  
 ♞f3 ♗a7 13. ♞g3 ♖f6 14. ♖xc4 O-O 15.  
 ♖d6 b4 16. ♗xa6 bxc3 17. ♗xc3 ♗xa6 18.  
 ♖b7 ♞c8 19. ♖c5 ♗c6 20. O-O ♖a6 21.

d5 ♖h5 22. ♞e5 ♗xc5 23. e4 ♗xc3 [0:1]

BOUTHIER Jacques 2016 -

MILESI Laurent 2215

ST-AFFRIQUE - 2004

1. e4 c5 2. ♖f3 d6 3. d4 cxd4 4. ♖xd4 ♖f6  
 5. ♖c3 g6 6. ♗e3 ♗g7 7. f3 O-O 8. ♞d2  
 ♖c6 9. g4 ♗e6 10. O-O-O ♖xd4 11. ♗xd4  
 ♞a5 12. a3 ♗fc8 13. ♗b1 ♗c4 14. g5 ♖h5  
 15. ♗xg7 ♖xg7 16. f4 b5 17. ♗d3 ♗ab8  
 18. ♖d5 ♞xd2 19. ♗xd2 ♗xd5 20. exd5  
 ♗c5 21. ♗e1 ♗f8 22. ♗de2 ♗b7 23. b4  
 ♗cc7 24. h4 e6 25. dxe6 fxe6 26. h5 ♖xh5  
 27. ♗xe6 ♖xf4 28. ♗xd6 [½:½]

## CHAMPIONNAT DE NATIONALE 4 2004/2005

### GROUPE A

<b>R1</b> 10/10/ 2004	AUCH / LOURES-BRS A LOURES-BAROUSSE	FOIX / RAMONVILLE A RAMONVILLE	COLOMIERS / TARBES A TARBES	LARDENNE / CONDOM A CONDOM
<b>R2</b> 07/11/ 2004	RAMONVILLE / AUCH A AUCH	LOURES / COLOMIERS A LOURES-BAROUSSE	CONDOM / FOIX A LOURES-BAROUSSE	TARBES / LARDENNE A TARBES
<b>R3</b> 05/12/ 2004	AUCH / COLOMIERS A AUCH	RAMONVILLE / CONDOM A CONDOM	LARDENNE / LOURES A LOURES-BAROUSSE	FOIX / TARBES A FOIX
<b>R4</b> 09/01/2005	CONDOM / AUCH A CONDOM	COLOMIERS / LARDENNE A COLOMIERS	TARBES / RAMONVILLE A RAMONVILLE	LOURES-BARS / FOIX A FOIX
<b>R5</b> 06/02/2005	AUCH / LARDENNE A LARDENNE	CONDOM / TARBES A TARBES	FOIX / COLOMIERS A FOIX	RAMONVILLE / LOURES A LOURES-BAROUSSE
<b>R6</b> 13/03/2005	TARBES / AUCH A TARBES	LARDENNE / FOIX A LARDENNE	LOURES / CONDOM A CONDOM	COLOMIERS / RAMONV. A COLOMIERS
<b>R7</b> 03/04/2005	AUCH / FOIX A VILLENEUVE-TLS	TARBES / LOURES-BRS A VILLENEUVE-TLS	RAMONVILLE / LARDENNE A VILLENEUVE-TLS	CONDOM / COLOMIERS A VILLENEUVE-TLS

### GROUPE B

<b>R1</b> 10/10/ 2004	CASTRES / ALBI A CASTRES	CAHORS TOURNEFEUILLE A TOURNEFEUILLE	CEIT CASTEL-MOISSAC A CASTELSARRASIN	MONTAUBAN RODEZ A RODEZ
<b>R2</b> 07/11/ 2004	TOURNEFEUILLE CASTRES A CASTRES	ALBI / CEIT A ALBI	RODEZ CAHORS A CAHORS	CASTEL-MOISSAC MONTAUBAN A CASTELSARRASIN
<b>R3</b> 05/12/ 2004	CASTRES / CEIT A CASTRES	TOURNEFEUILLE RODEZ A RODEZ	MONTAUBAN ALBI A ALBI	CAHORS CASTEL/MOISSAC A CASTELSARRASIN
<b>R4</b> 09/01/2005	RODEZ CASTRES A RODEZ	CEIT / MONTAUBAN A CEIT	CASTEL-MOISSAC TOURNEFEUILLE A CASTELSARRASIN	ALBI / CAHORS A CAHORS
<b>R5</b> 06/02/2005	CASTRES MONTAUBAN A MONTAUBAN	RODEZ CASTEL-MOISSAC A RODEZ	CAHORS / CEIT A CAHORS	TOURNEFEUILLE ALBI A TOURNEFEUILLE
<b>R6</b> 13/03/2005	CASTEL-MOISSAC CASTRES A CASTRES	MONTAUBAN CAHORS A MONTAUBAN	ALBI / RODEZ A ALBI	CEIT TOURNEFEUILLE A CEIT
<b>R7</b> 03/04/2005	CASTRES / CAHORS A VILLENEUVE-TLS	CASTEL - MOISSAC ALBI A VILLENEUVE-TLS	TOURNEFEUILLE MONTAUBAN A VILLENEUVE-TLS	RODEZ / CEIT A VILLENEUVE-TLS

## L'équipe désignée en premier a les blancs sur les échiquiers impairs

# CD DE LA LIGUE



responsable en tant qu'employeur. De fait, un membre est exclu par cette règle : il s'agit de Claude EGEA. A noter que ses qualités ne sont pas mises en doute et le CD le remercie pour sa participation à cette commission

### Commission Jeunes et scolaires

Président : Louis BEAURAIN.

Membres : Françoise CWIEK, Michel BEDOS.

### Commission des litiges

Président : Jacques BOUTHIER.

Membres : Hervé LAPLAZE, Patrice ORIOT.

### Commission de discipline

Président : Hervé DAMIANOD.

Membres : Dominique DERVIEUX, Jean-Paul FORA.

### Commission Médias et Communication

Présidente : Véronique PREST

Membres : Hervé LAPLAZE, Jacques BOUTHIER

Cette commission est chargée de :  
contacter FA pour lui demander s'il est intéressé pour y participer,  
prévenir les médias FR3 et Télé Toulouse pour la journée de NIV les 3 et 4 avril,  
Contacter la locale de la Dépêche du Midi.  
En cas de manifestation, contacter les élus.

**La première réunion ordinaire du CD pour la saison 2004/2005 a eu lieu le 9 septembre 2004 à Villeneuve-Tolosane.**

**Présents :** Jacques Bouthier ; Françoise Cwiek ; Patrice Oriot ; Gilbert Rouede ; Louis Beaurain ; Hervé Laplace ; Jean-Paul Fora ; Fabien Tanguy ; Hervé Damiano ; Véronique Prest ; Michel Bédos ; Gabriel Guillory.

**Absent excusé :** Dominique Dervieux

## COMMISSIONS

Les commissions sont ouvertes à tous les licenciés sauf la commission entraîneur qui n'est composée que de membres du CD. Pour le moment les membres de ces

commissions non membres du CD sont :  
Hervé Verwaerde ; François Artis ; Jean-Christophe Carpentier ; Andreas Van Elst .

### Commission Technique et organisation des compétitions Ligue

Président : Gilbert ROUEDE

Membres : Dominique DERVIEUX ; Hervé DAMIANO ; Hervé VERWAERDE ; Patrice ORIOT ; Jean-Christophe CARPENTIER ; Michel BEDOS

### Commission Entraîneur

Président : Jacques BOUTHIER

Membres : Françoise CWIEK, Hervé DAMIANO, Michel BEDOS, Véronique PREST

Les membres de cette commission sont obligatoirement issus du CD, seul

## COMPETITIONS

### NATIONALE 4

Responsable : Gilbert ROUEDE 11, rue Antonin Bordes 32 000 AUCH

### Le CD décide d'organiser la ronde de regroupement de N-4 du 3 Avril 2005 (Ronde 7) à Villeneuve Tolosane.

Les regroupements éventuels pour les REG1 et REG2 ne peuvent se faire à Villeneuve, la salle étant trop petite.

Comme on sait, la N-4 pour 2004/2005 comprend deux groupes de 8..

La formation des deux groupes tient compte de la force des équipes évaluée grâce au classement de l'année précédente. Dans le tableau ci-contre, le chiffre qui suit le nom de l'équipe est le classement de cette équipe dans le championnat de l'année dernière.

La proposition de la formation des groupes présentée par G ROUEDE, est adoptée à l'unanimité

GROUPE A	GROUPE B
Ramonville 1	Tournefeuille 2
Auch 4	Rodez 3
Tarbes 6	Montauban 5
Lardenne 9	Castres 7
Condom 10	Cahors 8
Colomiers 11	Ceiz 12
Foix 13	Castel/moissac 13
Loures-Barousse 14	Albi 14
Force du groupe : 68	Force du groupe : 64

### REGIONALE-1

Responsable : Jean-Christophe CARPENTIER , 8 rue Jean Moulin, 31600 Muret.

**Débat :** compte tenu des différents forfaits, des incertitudes des uns et des autres, il reste 17 équipes a priori intéressées. Or on ne peut pas former une poule de 8 et une de 9.

**Décision :** constitutions de deux poules de huit équipes : 1 vote blanc, 10 votes pour.

### REGIONALE-2

Responsable : Hervé Wervaerde - avenue Irène Joliot Curie - 09400 MERCUS.

Tel : 05 61 02 75 97

.email : regionale2@lmpe.org

### La proposition de H. Verwaerse ayant été adopté en AG de juin 2004, nous aurons pour la régionale-2:

Toutes les équipes sont regroupées en un seul groupe. Les appariements se feront selon 3 critères :

- 1) Le niveau de points
- 2) La proximité géographique
- 3) Le respect de l'alternance des couleurs.

En résumé : C'est un système suisse où l'appariement «fort-faible» est remplacé par l'appariement «géographique»  
De plus, lorsque deux équipes du même club seront inscrites, elles joueront automatiquement la première ronde ensemble.

**Hervé Verwaerde** : «Bien entendu, je me réserve une certaine souplesse sur ce système. Par exemple, si à la dernière ronde les équipes de Lourdes II et de Millau VII se retrouvent ex aequo avec zéro point, au lieu de les faire jouer ensemble, je me permettrai de les appareiller avec des équipes à 0,5 ou 1 point puisque cela n'affectera en rien le tableau des montées en Régionale I.

De même, si à la dernière ronde ces deux mêmes équipes se retrouvent 1<sup>er</sup> ex aequo avec 6 pts, je ferai jouer le match au local d'un club ( volontaire ) situé à mi-distance. Le but du système suisse est de faire jouer des matchs équilibrés et non de battre le record du nombre de kilomètres parcourus par les équipes.»

### NATIONALE 3 - JEUNES

L'organisation de la NIII jeunes est du ressort de la FFE

(NDLR : Ce qui suit est donc donné à titre d'information).

Le règlement ne permet plus les équipes jumelées.

Le groupe dans lequel sont incluses nos équipes : Limoges (non encore définitif) ; Bordeaux ; Agen ; APEJE ; Ste Foix d'Aigrefeuille ; Vic Bigorre ; Tournefeuille  
Louis Beaurain est le responsable de ce groupe. Le tirage au sort est effectué par VP sous la surveillance de LB. Résultat : Ste Foy se déplacera à Limoges.

La composition du groupe n'étant pas définitive, le calendrier de cette compétition n'a pu encore être établi.

### ENTRAÎNEUR

#### Formation de formateurs

Claude EGEA avait souhaité que Michel Bedos forme des formateurs et cela éventuellement en dehors du DAFPE. Pour le moment aucune demande n'est parvenue à la commission. Il serait intéressant d'établir une liste des animateurs actuels.

#### Liste des clubs demandeurs pour des interventions de Michel BEDOS

Les demandes officielles émanent des clubs d'Albi et de Lardenne (NDLR : Est-ce que Cahors a fait une demande officielle ?). Officieusement, en séance, les représentants de Loures Barousse (PO), Ramonville (HD), Ste Foy d'Aigrefeuille (VP) et Villeneuve Tolosane (HL) ont fait part de leur souhait de faire une demande. Concernant la demande de Lardenne, JB évoque la réponse par email de MB.

Michel Bedos rappelle son refus actuel d'intervenir à Lardenne compte tenu des propos qui ont été tenus à son égard par les demandeurs l'année précédente.

Hervé Damiano : une remise à plat du planning est peut être souhaitable, mais il serait regrettable que les clubs qui ont communiqué un programme ne puisse le satisfaire et mécontenter leurs adhérents. Il vaudrait mieux remettre à plat en fin d'année.

Louis BEURAIN : Il n'est pas raisonnable de remettre à plat en ce début d'année.

Jaques BOUTHIER : Cette remise à plat interviendra tout au long de l'année.

#### Méthode d'enseignement

MB est seul maître de la méthode pédagogique qu'il emploie.

En revanche, indépendamment de la méthode pédagogique, si un club le demande un programme doit être proposé.

MB : « cette demande est quasiment impossible à satisfaire ».

Aucune décision ferme n'a été adoptée concernant les programmes après la discussion. (NDLR : la commission doit-elle travailler et le CD statuer définitivement ?)

#### Prise en charge des déplacements

la commission souhaite que le club d'Albi (NDLR : à confirmer qu'il s'agit d'Albi) règle 4 heures pour 3 heures effectives de cours. Plusieurs membres du CD sont contre cette décision. Ces membres souhaiteraient que les clubs n'aient pas à payer les déplacements, puisque les clubs toulousains ne les payent pas.

En réalité, c'est un peu plus compliqué puisque les déplacements sont parfois payés directement à MB par certains clubs toulousains.

HD s'interroge sur le montant que pourraient représenter les déplacements si de nombreux clubs non toulousains souhaitaient faire intervenir MB.

Les membres du CD s'accordent sur le fait qu'un club non toulousain doit tenir compte de l'éloignement et donc formuler une demande raisonnable. On ne saurait ainsi permettre à un club situé à 200 Kms de Toulouse de faire intervenir MB 1h/semaine.

Aucune décision ferme n'a été adoptée.

(NDLR : la commission doit-elle établir des règles plus claires pour les déplacements ?)

#### Prise en charge des forts joueurs de la Ligue

JB : Ludovic Carmeille (le plus fort joueur de la Ligue) a demandé à la Ligue l'aide de MB pour des entraînements.

MB : Le style et les ouvertures de Ludovic sont à l'opposé des miens. Il est beaucoup plus fort que moi. Ce sera difficile de lui apporter quelque chose, mais pourquoi pas. JB et d'autres : D'autres joueurs autour de 2000 ELO peuvent être intéressés.

MB : Ce serait plus dans mes cordes.

**Décision** : MB et Ludovic Carmeille vont se rencontrer.

#### Planning et temps de travail de MB

VP : Ne faudrait-il pas augmenter le temps de travail de MB car l'an passé, son quota d'heure était atteint en mai.

JB : Actuellement MB travaille un peu plus de 50% (82h/mois). On peut envisager de payer des heures complémentaires. L'intérêt des analyses dans le bulletin de la Ligue est à démontrer. Quelques heures pourraient être dégagées si MB arrêta cette activité.

**Décision** : Dans l'attente des demandes des clubs aucune décision ferme n'a été adoptée.

### MATERIEL

La Ligue a acheté 20 pendules. Françoise CCIEK va nous envoyer la liste des clubs qui ont commandé des jeux et des pendules.

A savoir : le prix d'achat d'une pendule est de 48 euros quand le site FFE les propose à 64 euros et les facture à 68 euros.

### AG FFE DU 25 SEPTEMBRE

Jacques BOUTHIER, Dominique DERVIEUX, Andreas VAN ELST seront présents à l'assemblée générale de la FFE. D'après les nouveaux statuts en préparation, la Ligue et les départements ne seront plus que des courroies de transmission de la FFE.

Le CD définit une position officielle de la Ligue pour les pouvoirs sans consigne de vote :

Scrutin de liste pour la FFE:

oui à l'unanimité.

Scrutin de liste pour la Ligue : non à l'unanimité car il n'y aura jamais assez de candidats pour constituer deux listes, Scrutin de liste pour les départements : non à l'unanimité pour les mêmes raisons que ci-dessus.

Le CD donne mandat à JB pour qu'il pose les questions suivantes :

Est-ce que le choix sur le scrutin sera transposé tel quel dans les Ligues et les départements,

Les clubs doivent-ils changer de statuts comme la FFE et la Ligue ?

### QUESTIONS DIVERSES

#### Nouveaux clubs

A la connaissance du CD : quatre nouveaux clubs se montent à Gaillac, Grenade sur Garonne, à la MJC de Montréjeau et à Lourdes.



## Championnats départementaux des jeunes

Le CD : les CDJE choisissent la cadence. Elle peut être d'1H KO même si la cadence championnat de France reste préconisée. Pour information suivent les cadences utilisées l'an passé : Haute-pyrénées (1HKO), Haute-Garonne (cadence championnat de France), Gers (1hKo), Ariège (1HKO).

### Organisation d'un zonal

Un zonal qualificatif pour le championnat du monde des jeunes est organisé dans une région pour les joueurs de cette même région.

Notre zonal se déroulera les 30 et 31 janvier 2005. Si le Zonal est à Toulouse c'est un avantage pour espérer des qualifications.

Hormis cela le CD ne dispose pas de beaucoup d'informations.

**Action** : FC contacte Eric Mouret pour obtenir des informations.

### Stage AF4

Des membres du CD s'enquêtent de l'organisation d'un stage AF4 pour la saison 2004-2005.

Un stage AF4 est organisé par Albi.

**Action** : JB contacte Pierre Aurejac pour connaître la date.

## Site Web

Fabien Tanguy ou Jacques Bouthier vont créer un forum CD.

Décision : on continue le recueil des parties pour les intégrer à la base. Qui ?

### Divers

La cotisation club à la FFE est de 31 euros. Hervé DAMIANO doit constituer une liste de correspondants.

**La Prochaine réunion du CD aura lieu le mardi 9 Novembre 2004 à 20h30 à Muret**

# SAINT CHELY D'AUBRAC

Le tournoi en était à sa quatrième édition. Il s'est joué entre le tournoi de Condom et celui de St Affrique.

Ainsi, en trois semaines nous avons eu 3 tournois non stop dans la région (Condom, St Chély, St Affrique), de quoi faire le bonheur des mordus. Je pense que personne n'a fait les trois en suivant. Il y avait de quoi friser l'overdose ou même le cabanon ! Ce tournoi a été créé et est toujours organisé par Jean-Claude Moingt originaire de cette commune du Nord



Aveyron dans l'Aubrac. Etant données les possibles hautes responsabilités futures de JCM, ce tournoi pourrait être dénommé un jour : « Tournoi du Président » à l'image du tournoi de Chanac qui, à ses débuts, était le tournoi de JCL, le défunt président de la FFE.

C'est donc un tournoi qui est organisé dans notre ligue, mais qui pour l'instant lui est assez étranger : 3 joueurs de Midi-Pyrénées seulement y ont participé, deux joueurs de Rodez, un joueur de Millau. C'est extrêmement peu. La création de ce

tournoi a permis la création d'un club local



en parallèle. Mais il faut avouer que ce club est des plus discrets. D'ailleurs, aucun membre de ce club n'a participé au tournoi organisé dans ses murs. Certains (dont j'avoue être) ont qualifié ce tournoi de « Tournoi de parisiens en vacances ». Ce n'est pas tout à fait exact, car il y avait plus d'alsaciens que de parisiens cette année. Encore un préjugé ! Il faut espérer qu'un jour cette manifestation qui jusqu'ici a été assez extérieure à la ligue entre réellement de plein pied dans la ronde des tournois régionaux. Quoi qu'il en soit, et d'après tous les participants, c'est un tournoi joyeux, avec ambiance garantie et qui se joue dans une très belle salle. « La plus belle que j'aie jamais vue » m'a dit un des participants : Robert De Biasi de Rodez. Félicitations aux organisateurs : un grand nombre de parties (plus de la moitié sans doute) jouées ont été saisies ! Le tournoi a été remporté avec un demi-point d'avance par Manuel Apicella, du club

de Clichy (le club de JCM) devant la GMI féminine Inna Gaponenko. Cette dernière a d'ailleurs participé dans la foulée au tournoi de St Affrique. A noter que Meijers, vainqueur du tournoi de St Affrique termine ici 11<sup>ème</sup>. La moyenne Elo du tournoi, sur 78 participants est élevée : 1971. Voici les résultats de nos trois représentants

34<sup>ème</sup>/78 : Fabien Tanguy ; Elo 2094

(Rodez) 4,5/9 et perf de 2138

49<sup>ème</sup> : Robert De Biasi ; Elo 1690 (Rodez)



4/9 et perf de 1765 et qui réalise une perf-Fide de 1858 sur 4 rencontres

59<sup>ème</sup> : Laurent Croux ; Elo 1770 (Millau)

3,5/9 et perf de 1766

### Photos

L'organisateur Jean-Claude MOINGT

Le vainqueur : Manuel APICELLA

Robert DE BIASI de Rodez

Quelques parties de nos représentants

**TANGUY Fabien 2094**

**ALEXIEV Ivan 1499**

1. c4 d6 2. d3 e6 3. g3 c6 4. g2 d5 5. cxd5 cxd5 6. d4 d6 7. d3 e7 8. O-O O-

O 9. a3 b6 10. f4 b7 11. c1 c8 12. d3 d5 13. d2 a5 14. b1 c4 15. e3 dxe3 16. fxe3 d6 17. g5 h6 18. f6 h5 19. f3 a6 20. g4 d6 21. h3 g6 22. f1 b5 23. e4 dxe4 24. dxe4 xe4

25. xe4 g7 26. d3 b4 27. b7 b8 28. xa6 bxa3 29. bxa3 f4 30. e3 d6 31. a4 a8 32. b5 b6 33. e4 ac8 34. f3 e7 35. f2 b7 36. f3 d8# 37. a6 xa6 38. xf7+ [1:0]

**DE BIASI Robert 1690  
NASS Emile 2008**

1. c4 e5 2. ♖c3 ♗f6 3. g3 ♖c6 4. ♕g2 d6  
5. d3 ♕e7 6. ♗f3 O-O 7. O-O ♕e6 8. b3 h6  
9. ♕b2 ♗c8 10. d4 exd4 11. ♗xd4 ♗xd4  
12. ♗xd4 ♕h3 13. ♗d5 ♕e8 14. ♕fe1  
15. ♕xg2 16. ♕xg2 ♗d7 17. f3 c6 18. ♗xe7+  
19. ♗xe7 18. e4 ♗e6 19. e5 dxe5 20. ♕xe5  
21. ♗xe5 22. ♕xe5 23. ♕xe5 24. ♕xe5  
25. ♕xe5 26. ♕xe5 27. ♕xe5 28. ♕xe5  
29. ♕xe5 30. ♕xe5 31. ♕xe5 32. ♕xe5  
33. ♕xe5 34. ♕xe5 35. ♕xe5 36. ♕xe5  
37. ♕xe5 38. ♕xe5 39. ♕xe5 40. ♕xe5  
41. ♕xe5 42. ♕xe5 43. ♕xe5 44. ♕xe5 45. ♕xe5  
46. ♕xe5 47. ♕xe5 48. ♕xe5 49. ♕xe5  
50. ♕xe5 51. ♕xe5 52. ♕xe5 53. ♕xe5  
54. ♕xe5 55. ♕xe5 56. ♕xe5 57. ♕xe5  
58. ♕xe5 59. ♕xe5 60. ♕xe5 61. ♕xe5  
62. ♕xe5 63. ♕xe5 64. ♕xe5 65. ♕xe5  
66. ♕xe5 67. ♕xe5 68. ♕xe5 69. ♕xe5  
70. ♕xe5 71. ♕xe5 72. ♕xe5 73. ♕xe5  
74. ♕xe5 75. ♕xe5 [1:0]

**LE MATCH DES AVEYRONNAIS**

**TANGUY Fabien 2094  
CROUX Laurent 1770**

1. c4 e5 2. ♖c3 ♗f6 3. g3 ♖c6 4. ♕g2  
5. d3 ♕e7 6. ♗f3 O-O 7. O-O ♕e6 8. b3 h6  
9. ♕b2 ♗c8 10. d4 exd4 11. ♗xd4 ♗xd4  
12. ♗xd4 ♕h3 13. ♗d5 ♕e8 14. ♕fe1  
15. ♕xg2 16. ♕xg2 ♗d7 17. f3 c6 18. ♗xe7+  
19. ♗xe7 18. e4 ♗e6 19. e5 dxe5 20. ♕xe5  
21. ♗xe5 22. ♕xe5 23. ♕xe5 24. ♕xe5  
25. ♕xe5 26. ♕xe5 27. ♕xe5 28. ♕xe5  
29. ♕xe5 30. ♕xe5 31. ♕xe5 32. ♕xe5  
33. ♕xe5 34. ♕xe5 35. ♕xe5 36. ♕xe5  
37. ♕xe5 38. ♕xe5 39. ♕xe5 40. ♕xe5  
41. ♕xe5 42. ♕xe5 43. ♕xe5 44. ♕xe5 45. ♕xe5  
46. ♕xe5 47. ♕xe5 48. ♕xe5 49. ♕xe5  
50. ♕xe5 51. ♕xe5 52. ♕xe5 53. ♕xe5  
54. ♕xe5 55. ♕xe5 56. ♕xe5 57. ♕xe5  
58. ♕xe5 59. ♕xe5 60. ♕xe5 61. ♕xe5  
62. ♕xe5 63. ♕xe5 64. ♕xe5 65. ♕xe5  
66. ♕xe5 67. ♕xe5 68. ♕xe5 69. ♕xe5  
70. ♕xe5 71. ♕xe5 72. ♕xe5 73. ♕xe5  
74. ♕xe5 75. ♕xe5 [1:0]

**TANGUY Fabien 2094  
SERET Jean-Luc 2351**

1. c4 e5 2. ♖c3 ♕b4 3. e3 ♕xc3 4. bxc3 d6  
5. g3 f5 6. ♕g2 ♗f6 7. ♗a4 ♗bd7 8. ♗e2  
9. ♗d4 O-O 10. ♕a3 c5 11. ♗e2 ♗b6  
12. ♗c2 ♗xc4 13. O-O ♕e6 14. ♕c1 ♗e5  
15. f3 ♕c4 16. ♗d1 ♗e8 17. fxe4 fxe4 18.  
19. ♕f5 ♗g6 20. ♕f1 ♗g4 21. ♕f4 g5 22.  
23. ♕xg4 ♗fxg4 24. ♗h3 ♕xf1 25. ♕xf1 ♗xh2  
26. ♕xe4 d5 27. d4 ♗f3+ [0:1]

**TANGUY Fabien 2094  
COSTE Thierry 2149**

1. g3 ♗f6 2. ♕g2 c6 3. c4 d6 4. d4 ♗bd7 5.  
6. dxe5 dxe5 7. O-O ♕e7 8. b3 O-O  
9. ♗c2 ♕e8 10. ♕b2 ♗c7 11. ♗c3 ♕f8 12.  
13. ♗e3 a4 14. ♕ad1 a3 15. ♕a1  
16. ♗g5 ♕g7 17. c5 h6 18. ♗f3 ♗a5  
19. ♗c4 ♗xc5 20. ♗xc5 ♗xc5 21. ♗xe5  
22. ♗d3 ♗fe4 23. ♕xg7 ♕xg7 24.  
25. ♗xc5 ♗xc5 26. ♗c1 ♗a6 27. ♗c2 ♕f5 28.  
29. ♕d3 28. ♕fd1 ♕ed8 29. ♗xa3 ♗b4 30.  
31. ♗c4 ♕xc4 32. ♕xd8 ♕xd8 33. bxc4 ♗xa2  
34. ♕b1 ♕d7 35. ♕h3 ♕c7 36. ♕b3 ♗c1  
37. ♕a3 b5 38. ♕f1 bxc4 39. ♕xc4 ♕d7  
40. ♕c3 ♕d1+ 41. ♕g2 h5 42. h4 ♕e1 43.  
44. ♕f1 ♗a2 45. ♕xc6 ♗b4 46. ♕d6 ♕c1 47.  
48. ♕d7 ♕c5 49. e4 ♗c2 50. ♗f3 ♗f6 51. ♗f4  
52. ♕e6 49. ♕h3+ f5 50. ♕a7 ♕c4 51. ♕a6+  
52. ♕f7 53. ♕g5 ♗d4 54. ♕a7+ ♗f8 55. ♕xg6  
56. ♕xe4 55. ♕xh5 ♕c2 56. ♕a4 ♕d2 57. ♕g2  
58. e3 58. fxe3 ♕xg2 59. ♕xd4 ♕xg3 60. ♕e4  
61. ♕f7 62. ♕f4+ ♕e8 63. e4 ♕e7 64. ♕g4  
65. ♕a3 64. ♕g6 ♗f8 65. e5 ♕e3 66. ♕g5  
67. ♕a3 67. h5 ♕a6+ 68. ♗f5 ♕b6 69. ♕g6  
70. ♕b1 71. ♕f6+ ♕g8 72. e6 ♕f1+ 73. ♕e5  
74. ♕e1+ 73. ♗d6 ♕d1+ 74. ♕e7 ♕a1 75.  
76. ♕g6+ ♕h7 76. ♗f7 ♕f1+ 77. ♕f6 ♕g1 78.  
79. ♕e7 ♕g7+ 79. ♕e6 ♕g8 80. ♕f7+ [1:0]

# CHAMPIONNAT DE FRANCE

## Val d'Isère 2004

Il semble que le championnat de France ait pris ses quartiers dans les Alpes. En effet depuis Marseille en 2001, ce championnat s'est toujours déroulé dans la même région. 2002 : Val d'Isère ; 2003 : Aix Les Bains ; 2004 : Val d'Isère encore. Est-ce la raison pour laquelle on a vu baisser le nombre de participants ? En effet, cette année 881 joueur ont participé. A comparer aux 940 de 2003 et aux 1012 en 2002. Erosion lente, certes, mais continue.

La délégation de Midi-Pyrénées comprenait 20 joueurs dont la moitié environ venait du CEIT. C'est un peu moins que l'année dernière. A titre de comparaison, la ligue d'Aquitaine avait 10 représentants seulement !

Un mot à propos de la participation de nos joueurs aux tournois en parties longues. Mis à part le Ceit précisément, très peu de clubs participent à ces tournois. Parfois on voit un joueur, au plus deux. Certains clubs n'ont jamais aucun représentant dans les tournois. Or, pas plus aux échecs que dans tout autre sport, il n'y a pas de miracle : il faut participer. Pour progresser, il est nécessaire qu'un joueur participe ne serait-ce qu'à un tournoi en parties longues dans l'année.

Une petite envie de remonter la performance FIDE. Pourquoi pas le championnat de France ? En plus, un petit bol d'air à la montagne, ça ne pouvait me faire que du bien !

### Ci-après un court «reportage» par un (ou plutôt une) des participants

Nombre impair de joueurs dans l'open A, j'ai le dernier élo. Je me retrouve en tête du tournoi avec 1 point contre Mr Exempt. Désespérant après 12h de voiture. Bon, il faut relativiser la chose, il reste encore 10 parties. Après cette superbe victoire, une totale déchéance et un manque d'inspiration.

1<sup>ère</sup> semaine, 1 petit roque, 1 nulle, 1 petit roque ; 1,5/6 points.

Valait mieux oublier et se dire qu'il reste encore 5 parties.

2<sup>ème</sup> semaine, enfin j'arrache une victoire en 80 coups, le réveil, en tout cas, je l'espérais.

Le jour de repos arrivait enfin. Pas de randonnées ou autres activités de montagne mais une journée passée à dormir.

Bénéfique puisque j'arrache 4 victoires d'affilée, ouf.

Pour la dernière, je rencontre un 2094 qui avait beaucoup de route à faire. Une proposition de nulle au 5<sup>ème</sup> coup est la bienvenue.

J'accepte après un léger temps de réflexion.

6 points sur 11, ce n'est pas trop mal avec le dernier élo du tournoi.

Et en plus j'apprends qu'un trophée est décerné à la 1<sup>ère</sup> féminine de chaque tournoi. Un joli trophée en verre.

La remise des prix arrive enfin. Certaines personnes sont refoulées et ne peuvent y assister pour manque de place. Un écran leur retransmet tout de même la cérémonie. Les 3 gagnants ainsi que la première féminine de chaque tournoi ont leur fauteuil réservé juste devant le podium.

Naturellement, il y a les photographes qui mitraillent sans relâche, les discours des personnalités présentes, le défilé des joueurs, etc... et tout ceci, en musique, s'il vous plaît.

Le clou du spectacle, c'est naturellement LA MARSEILLAISE !!!

C'est fini, le championnat de France 2004 à Val d'Isère referme ses portes et espère nous donner rendez-vous en 2006. A suivre...

Mon sentiment final est que Val d'Isère n'est pas le lieu idéal pour passer deux semaines agréables et studieuses en été.

La vie y est chère

Le climat désagréable et froid (10° en moyenne)

Les conditions de jeu ne sont pas spécialement agréables non plus [NDLR Ici, les avis sont divergents : certains les ont trouvées excellentes]

En bref, je ne pense pas remettre les pieds à Val d'Isère de sitôt, et en particulier pour un championnat de France. D'ailleurs, certaines personnes qui avaient joué Val d'Isère 2002 ont été aussi déçues que moi et ont fait l'impasse sur 2004.

C'est dommage, puisque le Championnat de France est la plus importante manifestation dans la vie nationale des échecs.

**Anne-Joséphé POKEE**



CHAMPIONNAT DE FRANCE 2004 RESULTATS DES 20 JOUEURS DE MPYR						OPEN B = 221 joueurs. M. ELO = 1791					
ACCESSION = 128 joueurs. M. ELO = 2240						CATALA Laurent	CASTEL/M	1940	6	88è	1830
CARMEILLE Ludovic	CEIT	2232	7	16è	2404	GALBY Vassili	STE FOY	1720	5,5	110è	1832
HOUSIEAUX David	CEIT	2341	6,5	42è	2333	MASOT Liberto	FOIX	1790	5,5	120è	1752
VAN ELST André	CEIT	2257	5,5	68è	2216	CARIVENC Thierry	CASTRES	1810	5	134è	1679
OUAKHIR Mehdi	CEIT	2244	5	75è	2266	CWIEK Perrine	TOURNEFEUILLE	1750	4,5	165è	1672
OPEN A = 221 joueurs. M. ELO = 2055						FOREST Eric	RODEZ	1700	4	177è	1842
BRETHES François	CEIT	2114	7	27è	2180	LANDES René	CEIT	1590	3,5	207è	1602
LACROIX Romain	CASTEL/M	2029	6	81è	2112	OPEN C = 210 joueurs. M. ELO = 1418					
POKEE Anne	AUCH	1900	6	93è	2046	DRUILHE Loïc	CEIT	1400	7	30è	1646
CWIEK Loïc	LARDENNE	2066	5,5	121è	1990	BACHKAT Ali	CEIT	1570	6,5	59è	1516
FAURE Nicolas	RAMONVILLE	1987	4,5	172è	2009	MALART Jacques	CEIT	1550	4	167è	1552
						VETERANS = 77 joueurs. M. ELO = 1770					
						DELHOM Raoul	CEIT	1948	6,5	23è	1820

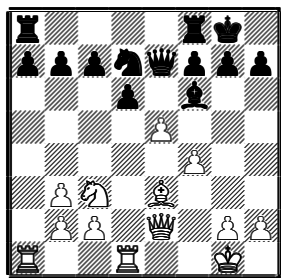
## RECHERCHE PAT DESESPEREMENT

POKEE Anne-Josèphe 1900

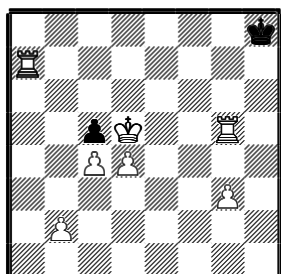
GACOGNE Charlie 2030

OPEN A

1.e4 d6 2.d4 ♘f6 3.♘c3 ♘bd7 4.f4 e5  
5.♘f3 exd4 6.♘xd4 ♙e7 7.♙d3 ♘c5  
8.♘b3 ♙g4 9.♙e2 ♙xe2 10.♙xe2 ♘xb3  
11.axb3 O-O 12.O-O ♘d7 13.♙e3 ♙f6  
14.♙fd1 ♙e7  
*perd immédiatement*  
15.e5



15...dxe5 16.♘d5 ♙e6 17.♘xc7 ♙c6  
18.♘xa8 ♙xa8 19.♙c4 ♙xc4 20.bxc4 exf4  
21.♙xa7 ♙e8 22.♙xf4 ♘c5 23.♙e3 b6  
24.♙xc5 bxc5 25.c3 g6 26.♙dd7 ♙e2  
27.♙xf7 ♙h4 28.g3 ♙g5 29.♙fd7 ♙e8  
30.♙g7+ ♘h8 31.♙xh7+ ♘g8 32.♙hg7+  
♘h8 33.♙xg6 ♙f8 34.♙xg5 ♙f1+ 35.♘g2  
♙f2+ *Y aurait-il pat?* 36.♘h3 ♙xh2+  
37.♘g4 ♙h4+ 38.♘f5 ♙f4+ 39.♘e5 ♙e4+  
40.♘d5 ♙d4+ 41.cxd4 *Pas de pat!*



[1:0]

[ANALYSE DE A.J. POKEE]

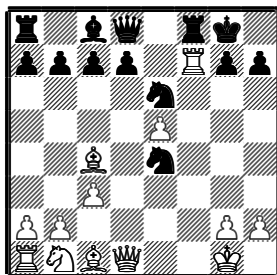
ODOT Yves 2077

POKEE Anne-Josèphe 1900

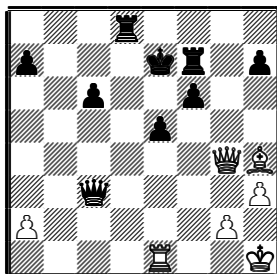
OPEN A

1.e4 e5 2.♘f3 ♘c6 3.♙c4 ♙c5 4.O-O ♘f6  
5.d4 ♙xd4 6.♘xd4 ♘xd4 7.c3 ♘e6 8.f4 O-  
O 9.fxe5 ♘xe4 10.♙xf7

*les hostilités sont lancées*



10...♘xf7 11.♙f3+ ♘f6 12.♙g5 ♘e8  
13.♙xe6 dxe6 14.♘a3 ♙d5 15.♙e2 ♙c5+  
16.♘h1 ♙d7 17.♙d1 ♙f7 18.b4 ♙f8  
19.exf6 gxf6 20.♙h4 ♙d8 21.♙e1 e5  
22.♙d1 ♙e7 23.♘c2 ♙a4 24.♙f1 ♙xc2  
25.♙xc2 ♙d6 26.♙a4+ c6 27.b5 ♙d3  
28.♙e1 ♙xc3 29.bxc6 bxc6 30.♙g4 ♘e7  
31.h3



31...♙d4

*quelle bourde !*

32.♙xe5+ ♘f8 33.♙c8+ ♘g7 34.♙xf6+  
♙xf6 35.♙g5+ ♘h6 [0:1]

[ANALYSE DE A.J. POKEE]

HOUSIEAUX David 2341

PILE Richard 2268

1.♘f3 d5 2.c4 c6 3.d4 ♘f6 4.♘c3 dxc4  
5.g3 e6 6.♙g2 ♘bd7 7.a4 ♙b4 8.O-O a5  
9.♙c2 ♘b6 10.♙d1 O-O 11.♘e5 ♙e7  
12.♘e4 ♘fd7 13.♘g5 g6 14.♘gf3 f6  
15.♘xc4 ♘xc4 16.♙xc4 ♘b6 17.♙b3 ♘g7  
18.♙d2 ♙xd2 19.♘xd2 ♘d5 20.e4 ♘b4  
21.♘c4 e5 22.♙c3 exd4 23.♙xd4 ♙c5  
24.♙ad1 ♙g4 25.♙d2 ♙e6 26.♙e3 ♙e7  
27.♘b6 ♙ad8 28.h3 ♙c7 29.♘h2 ♘g8  
30.♘c4 ♙xc4 31.♙xc4 ♙xd2 32.♙xd2  
♙d8= 33.♙d4 ♙xd4 34.♙xd4 ♘f7 35.f4 c5  
36.♙c4+ ♘g7 37.h4 b6 38.♙e6 ♘d3  
39.b3 ♘e1 40.♙h1 ♘d3 41.♙f3 ♙d8  
42.h5 ♘e1 43.♙e2 gxf5 44.♘h3 ♘c2  
45.♙c4 ♙c7 46.e5 ♙d8 47.♙f7+ ♘h6  
48.exf6 ♙c8+ 49.♙e6 [1:0]

CORNETTE Matthieu 2393

OUAKHIR Mehdi 2244

1.e4 e5 2.♘f3 ♘c6 3.♙c4 ♙c5 4.b4 ♙xb4  
5.c3 ♙a5 6.d4 exd4 7.O-O ♘ge7 8.♘g5 d5  
9.exd5 ♘e5 10.♙b3 O-O 11.♙e1 ♘5g6  
12.d6 cxd6 13.♙h5 h6 14.♘f3 ♘e6  
15.♘xe5 dxe5 16.♙xe5 ♘c6 17.♙f4 ♘d7  
18.♙a3 ♙c7 19.♙f3 ♙d6 20.♙b2 ♘e5  
21.♙e4 ♙f5 22.cxd4 ♘d3 23.♙xf5 ♙xf5  
24.♙e2 ♘xb2 25.♙xb2 ♙ac8 26.♘d2  
♙a3 *# Cruel dilemme...* 27.♙bb1 ♙xb1  
28.♙xb1 ♙c1+ 29.♙xc1 ♙xc1 30.♘e4  
♙e8 31.♘g3 ♙e1+ 32.♘f1 b5 33.g3 a5  
34.♘g2 a4 35.♙d5 b4 36.♙c4 ♙d1 [0:1]

## LE CHOC CEIT / CEIT

HOUSIEAUX David 2341

OUAKHIR Mehdi 2244

1.d4 d5 2.c4 e6 3.♘c3 c6 4.e3 ♘f6 5.♘f3  
♘bd7 6.♙c2 ♙d6 7.♙d3 O-O 8.O-O dxc4  
9.♙xc4 ♙e7 10.♙b3 h6 11.h3 ♙e8  
12.♙d2 e5 13.♘h4 ♘f8 14.♘f5 ♙xf5  
15.♙xf5 e4 16.h4 g6= 17.♙h3 ♙ad8 18.f3  
♙d7 19.fxe4 ♙xh3 20.gxh3 ♘xe4 21.♘xe4  
♙xe4 22.♙xf7 ♘h8 23.♙af1 ♘d7 24.♙c2  
♙xh4 25.♙f3 ♙h5 26.e4 ♙f8 27.e5 ♙xf7  
28.♙xf7 ♘xe5 29.dxe5 ♙xe5 30.♘g2  
♙xb2 31.♙xg6 ♙d5 32.♙xh6 ♙d8  
33.♙xb7 ♙d4 34.h4 c5 35.♙xa7 c4  
36.♙c7 c3 37.a4 ♙b8 38.♘f3 [1:0]

LIBISZEWSKI Fabien 2425

HOUSIEAUX David 2341

1.e4 e6 2.d4 d5 3.♘d2 ♘f6 4.e5 ♘fd7  
5.♙d3 c5 6.c3 ♘c6 7.♘e2 cxd4 8.cxd4 f6  
9.exf6 ♘xf6 10.♘f3 ♙d6 11.O-O ♙c7  
12.♙g5 O-O 13.♙c1 ♙d7 14.♘g3 ♙b6  
15.♙xf6 ♙xf6 16.♙xh7+ ♘xh7 17.♘g5+  
♘g8 18.♙h5 ♙e8 19.♙h7+ ♘f8 20.♘f5  
♙xf5 21.♘xe6+ ♘e7 22.♙xf5 g6 23.♙xd5  
♙f7 24.♙fe1 ♙e5 25.dxe5 ♙xe6 26.♙d6+  
♘f7 27.♙c3 ♙e8 28.♙f3+ ♘g7 29.♙d2  
♙d8 30.♙g5 ♙a5 31.♙f6+ ♘h7 32.♙fe3  
♙d5 33.h3 ♙g8 34.♙h4+ ♘g7 35.♙g5  
♙f8 36.♙g3 ♙f5 37.e6 ♙e8 38.♙ge3  
♙xe6 39.♙xe6 ♙xe6= 40.♙xd5  
41.b3 ♘f6 42.f3 ♘b4 43.♙e2 ♙c6 44.♘f2  
♘d5 45.♙d2 ♘e5 46.g3 ♘c3 47.h4 ♘d5  
48.♙e2+ ♘f6 49.g4 ♘f4 50.♙d2 ♙d5  
51.♘e3 ♘e5 52.♙h2 ♙f7 53.♘f2 ♘d4  
54.♙h1 ♘e5 55.♙e1+ ♘f6 56.♘g3 ♘d5  
57.♙e2 ♘g7 58.a3 ♘f6 59.g5+ ♘g7 60.b4  
♘f8 61.♙e5 a6 62.f4 ♘e7 63.h5 gxf5  
64.f5 ♘c6 65.♙c5 ♙e8 66.♘h4 ♘d4  
67.g6 ♙d7 68.f6 ♙g4 69.♙c7 ♘f3+

70.♗g3 ♘g5 71.♙e7 ♙e6 72.♗h4 ♘f3+  
73.♗xh5 ♘d4 74.g7+ ♗g8 75.♙e8+ [1:0]

**WIRIG Anthony 2435**  
**OUAKHIR Mehdi 2244**

1.d4 d5 2.♘f3 ♘f6 3.e3 c6 4.♗d3 ♗g4  
5.h3 ♗h5 6.♙e2 ♘bd7 7.♘bd2 e6 8.b3  
♗d6 9.♗b2 ♗e7 10.c4 a5 11.a3 O-O 12.O-  
O e5 13.dxe5 ♘xe5 14.♗xe5 ♗xe5  
15.♘xe5 ♗xe5 16.♗xh5 ♗xh5 17.♗xh5  
♘h5 18.cxd5 ♙ad8 19.♘c4 ♙xd5 20.e4  
♙c5 21.g4 ♘f4 22.♗h2 ♙e8 23.♙ad1 h5  
24.♙fe1 h4 25.♙d7 f5 [½:½]

**DEPYL Pascal 2190**  
**BRETHES François 2114**

1.c4 b6 2.d4 ♗b7 3.d5 e6 4.e4 ♘f6 5.♗d3  
exd5 6.cxd5 ♗b4+ 7.♘c3 ♗e7 8.♗e2 c6  
9.d6 ♗xd6 10.♘f3 ♗c7 11.♗g5 d6 12.O-O  
♘bd7 13.♘d4 O-O 14.f4 b5 15.♗f3 ♗b6

16.♘ce2 c5 17.♘f5 ♗e6 18.♙ae1 ♗xf5  
19.♘g3 ♗g4 [0:1]

**FOREST Eric 1700**  
**LE ROC'H Daniel 1965**

1.e4 e5 2.♘f3 ♘c6 3.♗c4 ♘f6 4.d3 ♗c5  
5.O-O d6 6.♘c3 ♗g4 7.h3 ♗h5 8.♗g5 h6  
9.♗e3 ♘d4 10.g4 ♗g6 11.♘d5 c6  
12.♘xf6+ ♗xf6 13.♘xd4 exd4 14.♗d2  
♗h4 15.♗g2 a5 16.a3 b5 17.♗b3 ♗b6  
18.♗f4 ♗d7 19.♗g3 ♗e7 20.♗d2 h5  
21.g5 f6 22.f4 h4 23.♗h2 f5 24.♙ae1 fxe4  
25.dxe4 ♗xe4+ 26.♙f3 ♗xf3+ 27.♗xf3  
♗f8 28.♗e6+ ♗c7 29.f5 ♗b7 30.♗f4 d5  
31.g6 ♗d8 32.♗e5 ♗f8 33.♗g4 ♗a6  
34.♗d6 ♗xd6 35.♗xd6 ♗d8 36.♗e5 ♗f6  
37.♗xf6 gxf6 38.♗f7 b4 39.a4 b3 40.cxb3  
♙hb8 41.♙e6 ♙xb3 42.♗xf6 ♗b7 43.♙e6  
♙xb2 44.f6 d3 45.♙e1 ♙e2 46.♙d1 d2  
47.g7 ♗b6 48.♗h5 c5 49.♗h6 ♙f2


50.g8=♗ ♙xf6+ 51.♗g5 ♙xg8+ 52.♗xg8  
♙f2 53.♗xd5 ♗c7 54.♗xh4 ♗d6 55.♗g3  
♙e2 56.♗f3 ♙e3 57.♙xd2+ ♗e5 58.♙d5+  
♗e6 59.♙xc5 [1:0]

Eric Forest, joueur de Rodez, a fait un excellent championnat de France. Son nouvel ELO est 1780. Voilà qui va renforcer sérieusement le club ruthénois.

**CARIVENC Thierry 1810**  
**SCHUTZ Vincent 1770**

1.d4 d5 2.♘f3 ♘f6 3.e3 c6 4.c4 e6 5.♘c3  
♘bd7 6.b3 ♗d6 7.♗b2 O-O 8.♗d3 e5  
9.dxe5 ♘xe5 10.♘xe5 ♗xe5 11.O-O dxc4  
12.♗xc4 ♗c7 13.♗c2 ♗xh2+ 14.♗h1 ♗d6  
15.♘e4 ♘xe4 16.♗xe4 ♗d7 17.♗d3 f5  
18.♗c4+ ♗h8 19.♗d4 ♗e8 20.f4 ♗h5  
21.♗g1 ♙ad8 22.♗c3 ♗e7 23.♗xg7#  
[1:0]

## LA NATIONALE III- JEUNES

 Cette compétition qui réunit- pour le groupe qui nous concerne- les ligues MPYR, AQT, LIM se joue en 3 journées et 7 rondes. Chaque ronde se joue au rythme de 61 mn au KO.

Responsable de la compétition : **Louis Beaurain.**

### Rappel :

Depuis cette année les ententes de clubs ne sont plus possibles. L'année prochaine le rythme des parties sera le même que celui de tous les championnats de France. Cela suppose que les joueurs ne pourront disputer qu'une partie par jour. La compétition se déroulera donc en sept journées au lieu de trois cette année !

En raison des grandes disparités pour les déplacements ; une système de péréquation a été institué par Louis Beaurain. On aura :

### Clubs qui payent

Agen(460km) 118€  
Apeje (460 km)118€  
Vic Bigorre (1080 km) 25€  
Bordeaux (1120km) 19€

### Clubs qui reçoivent (de l'argent)

Tournefeuille (1480km) 35€  
Luchon (1580km) 50€  
Ste Foy (1620km) 56€  
Limoges (2160km) 139€

*Ci-dessous, le calendrier.*

DATE	MATCH	LIEU	HEUR	MATCH	LIEU	HEUR
12 / 12 2004	VIC BIGORRE / LUCHON	VIC BIGORRE	10 H	AGEN / APEJE	APEJE	14H30
	TOURNEFEUILLE / BORDEAUX	BORDEAUX	10H	STE FOY / LIMOGES	LIMOGES	10H
16 / 01 2005	AGEN / VIC BIGORRE	AGEN	10H	BORDEAUX / LIMOGES	AGEN	10 H
	BORDEAUX / AGEN	AGEN	13H30	LIMOGES / VIC BIGORRE	AGEN	13H30
	BORDEAUX / VIC BIGORRE	AGEN	16 H	AGEN / LIMOGES	AGEN	16 H
	APEJE / TOURNEFEUILLE	TOURNEFEUILLE	10 H	LUCHON / STE FOY	TOURNEFEUILLE	10 H
	TOURNEFEUILLE / LUCHON	TOURNEFEUILLE	13H30	STE FOY / APEJE	TOURNEFEUILLE	13H30
	APEJE / LUCHON	TOURNEFEUILLE	16 H	STE FOY / TOURNEFEUILLE	TOURNEFEUILLE	16 H
20 / 03 2005	LIMOGES / LUCHON	AGEN	10 H	APEJE / BORDEAUX	AGEN	10 H
	VIC BIGORRE / STE FOY	AGEN	10 H	TOURNEFEUILLE / AGEN	AGEN	10 H
	APEJE / VIC BIGORRE	AGEN	13H30	BORDEAUX / STE FOY	AGEN	13H30
	LIMOGES / TOURNEFEUILLE	AGEN	13H30	LUCHON / AGEN	AGEN	13H30
	LIMOGES / APEJE	AGEN	16 H	VIC BIGORRE / TOURNEFEUILLE	AGEN	16 H
	AGEN / STE FOY	AGEN	16 h	LUCHON / BORDEAUX	AGEN	16 H

## LE «FISCHER RANDOM CHESS» OU «CHESS 960»

**A** fin de donner un coup de neuf aux échecs en luttant contre l'énormité des connaissances et des analyses et la force des ordinateurs qui utilisent de gigantesques bases de données ce qui leur facilite la vie face aux joueurs humains, quelques professionnels ont tenté d'introduire de nouvelles règles en supprimant donc d'un trait de plume toute la

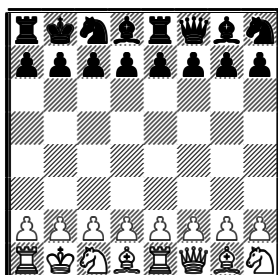
littérature antérieure, fruit de plusieurs siècles d'analyses et de recherches. Ainsi, croit-on, les joueurs seront placés sur un pied d'égalité. Et les meilleurs, même sans connaissances approfondies et livresques pourront faire valoir leur puissance de calcul et leur imagination. Le système concocté par le fantasque Robert Fischer est le plus connu.

**En quoi consiste-t-il ?** Avant la partie, les pièces sont placées sur la première rangée (et symétriquement sur la huitième) de façon aléatoire. On respecte cependant quelques règles : les fous sont sur des cases de couleurs différentes et les tours doivent être de part et d'autre du roi. Ces quelques contraintes posées, on peut calculer qu'il existe 960 positions initiales

possibles. D'où le nom de ce système : «Chess 960» ou «Fischer Random Chess» c'est à dire «Echecs aléatoires de Fischer». Le déplacement des pièces, les roques, les règles du jeu classique sont conservées. Exemple : si pour les blancs on a au départ : Ta1, Fb1, Rc1, Cd1, Fe1, Cf1, Tg1, Dh1 ; on aura pour les noirs : Ta8, Fb8, Rc8, Cd8, Fe8, le Cf8, Tg8, Dh8.

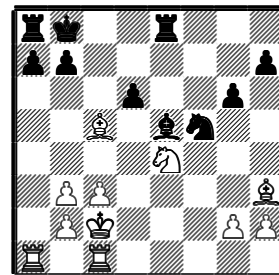
Au récent festival d'échecs de Mayence, tout à côté des tournois en parties «classiques», s'est joué le championnat du monde officieux de «Random Chess». Il a opposé le tenant du titre **Peter Svidler** à son challenger **Levon Aronian**. Svidler l'a emporté par 4,5/8. Sur les 8 parties jouées, une seule s'est terminée par la nullité. Le random chess serait-il un remède contre l'excès de nulle aux échecs?

### Voici l'une des 8 parties Aronian - Svidler Random Chess – Mayence 2004 POSITION INITIALE



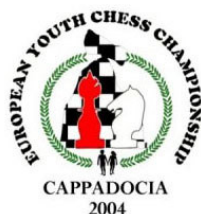
1.e4 e5 2.♗g4 ♗e7 3.♖b3 c6 4.♖g3 g6  
5.f4 exf4 6.♗xf4+ ♗c7 7.♗f1 ♖b6 8.♗c1  
f6 9.♗d4 ♗e5 10.♗f2 ♗xb3 11.axb3 ♖f7  
12.♗c5 d6 13.♗a3 c5 14.c3 ♖d7 15.♖f1

f5 16.exf5 ♖h6 17.♗h3 ♗g8 18.d4 ♗g5  
Kb1 Bg7 19.dxc5 ♖xc5 Rxd6 b6 20.♗d2  
♗xd2 21.♖xd2 ♖xf5 22.♗xc5 bxc5 Rd5  
Rad8 22...♗d8 Rxd8 23.♗c2 Bh6 Nc4  
Nd6 Rd1 Bf8 Ne5 23...♗e8Rd5 24.♖e4  
Bd7 Rb8 Nc6 Rb7 Nd8 Rb6 Be6+ Kh8  
Rd7 Ng5 Bd5



[1:0]

## L'été studieux de Natacha BENMESBAH



**L**e championnat d'Europe des jeunes s'est déroulé à Urgup en Cappadoce au centre-est de la

Turquie du 28 Juillet au 8 Août 2004. La Cappadoce est une région extraordinaire avec ses paysages ruiniformes aux cheminées de fées par milliers et ses églises troglodytes. Le monde échiquéen semble donc admettre que la Turquie fait partie de l'Europe. Comme on sait, et pour le moment, cette idée est loin d'être majoritaire dans l'opinion en Europe des 25. 36 pays 912 participants. La délégation française était impressionnante: 60 personnes parmi lesquelles 27 joueurs, 7 entraîneurs et 26 accompagnateurs. Deux sortes de joueurs: les 17 membres de l'équipe de France, les dix autres étant des «invités». Le tout sous la conduite du chef de délégation : Olivier Letreguilly (C'est un habitué de «Jazz in Marciac», mais cette année il n'a pas pu y venir; la faute aux turcs). De quoi faire trembler nos adversaires !

En tant que membre titulaire de l'équipe de France, Natacha a participé au championnat des féminines dans la catégorie des moins de 16 ans. Elle a terminé en faisant 3,5/9, perdant malheureusement les 4 dernières parties. Un baptême du feu un peu rude ! Mais on peut faire confiance à Natacha, elle est très



**N'est-elle pas mignonne ainsi ?**  
accrocheuse, et au championnat du monde, cela ne se passera pas ainsi, sans doute.

**D**u 23 au 30 Août, Natacha a participé au championnat des jeunes de la Communauté européenne en Autriche. Cette compétition est calquée sur le championnat d'Europe sauf qu'ici, les tournois sont mixtes. Les filles jouent avec les garçons. 5 ou 6 français ont participé. Dans la catégorie des moins de 16 ans, Natacha a fini 12<sup>ème</sup>/32 avec 5 points sur 9 rondes. Dans cette catégorie le vainqueur est l'autrichien Ragger qui pointe à 2431. L'autre français Jonathan Dourerassou qui a un elo de 2348 finit 3<sup>ème</sup>. Un très joli résultat pour Natacha, bien meilleur qu'au championnat d'Europe en Turquie.

**BENMESBAH Natacha -  
GEORGIEVA Ivona**  
Championnat d'Europe  
Jeunes 2004

1.e4 e5 2.♖f3 ♖c6 3.♗c4 ♖f6 4.d3 ♗e7  
5.♖c3 d6 6.h3 O-O 7.O-O ♖d7 8.♖d5 h6  
9.a3 ♖b6 10.♗a2 ♗e6 11.♗e1 ♗h8  
12.♗e3 ♗d7 13.♖xb6 axb6 14.♗xe6 fxe6  
15.♖h2 d5 16.♗h5 ♗e8 17.♗xe8 ♗xe8  
18.♖f3 ♗c5 19.b4 ♗xe3 20.♗xe3 ♖d4  
21.♖xd4 exd4 22.♗e2 ♗g8 23.♗ae1 ♗f7  
24.♗h2 c6 25.♗g3 ♗f6 26.f4 g6 27.♗f3 g5  
28.fxg5+ ♗xg5+ 29.♗g3 ♗a8 30.exd5  
exd5 31.♗e7 ♗xa3 32.h4+ ♗g6 33.♗1e6+  
♗f6 34.h5+ ♗g5 35.♗g7+ ♗f5 36.♗e2  
♗a2 37.♗f3 ♗f8 38.♗g6 ♗a1 39.g4#  
[1:0]

## ECHECS EN ESPAGNE

**L**e grand tournoi Catalan, et plus précisément barcelonais, dénommé «Open internacional d'escacs de Sants Hostafrancs i La Bordeta»

s'est joué du 28 Août au 5 septembre 2004. Ce tournoi a rassemblé 330 participants dans le tournoi A et 180 dans un tournoi B, soit en tout plus de 500 joueurs. C'est l'un des tournois les plus importants au monde. Et d'ailleurs dans le tournoi A, le niveau est des plus élevés: 15 GMI; je ne compte pas les MI et autres classés. Dans le tournoi A nous avons une dizaine de français, et parmi ceux-ci, deux joueurs de notre

région : **Philippe Chassy** et **Frédéric Surre**. Ce sont deux joueurs du club de Lardenne. Ils sont tous deux d'anciens membres fondateurs avec **Souldadié** (Au fait, qu'est-il devenu ?) d'un très sympathique club: celui d'Aucamville disparu il y a quelques années, malheureusement. D'ailleurs, Philippe Chassy me semble être un tout récent licencié à Lardenne. Pour l'année prochaine, s'il joue régulièrement, il sera un



formidable renfort pour ce club qui pourrait alors faire quelques dégâts en Nationale 4. Quoi qu'il en soit, nos deux copains semblent avoir pris très au sérieux leur

escapade barcelonaise puisque au final on a :  
88<sup>ème</sup>/330 Philippe CHASSY : 6/10  
138<sup>ème</sup>/330 Frédéric SURRE : 5/10.

Un très beau résultat pour les deux amis et un bel encouragement pour la future saison en N4 à Lardenne !

## Tournoi du Pic d'Anie

Ce tournoi montagnard en était à sa première édition. Il a été créé, dirigé, supporté par notre ami **Mario Parpinel**, l'un des piliers du club de Lardenne. D'ailleurs, c'est presque un tournoi organisé par le club toulousain de Lardenne puisque l'arbitre du tournoi était Françoise Cwiek de Lardenne également. Lardenne décentralisé à Arette en quelque sorte. Pour ce premier tournoi, la participation a

été de 50 joueurs. Bon pour un début. Ce qui serait original, c'est que ce tournoi soit organisé dans l'avenir une fois au moins dans le gouffre de la Pierre Saint-Martin tout proche. Voilà qui serait médiatique ne croyez-vous pas ?

En 1967, un tremblement de terre détruisit presque entièrement le village d'Arette. En 2004, le tournoi d'échecs plus pacifique n'a rien cassé, et c'est heureux. Ainsi, il pourra continuer. C'est ce qu'on lui souhaite.

1	MALAKHATKO V.	2555		+32B	+40N	+8B	=3N	+2B	+14B	+4N	6,5	
2	ZOZULIA Anna	2324		+26N	+5B	+9N	+4B	-1N	=3B	+14N	5,5	2344
3	BRETHES Francois	2114	MPY	+22B	+11N	+18B	=1B	=14N	=2N	+5B	5,5	2329
4	PALLANDRE Fabri	2103	IDF	+27B	+24N	+15B	-2N	+18B	+6N	-1B	5	2279
5	BOUHANA Paul-A	1960	MPY	+29B	-2N	+27B	+19N	+8B	+16N	-3N	5	2236
6	JOIE Sebastien	2000	PIC	=41N	+39B	+12N	=9B	+21N	-4B	+16B	5	2083
7	GUIGNIER Nicolas	2106	BRG	-25N	+35B	=31N	=10B	+17N	+33B	+15N	5	1980
8	CWIEK Loic	2066	MPY	+38B	+19N	-1N	+33B	-5N	+32B	=10N	4,5	2023
9	THOLEY Jean-Paul	2057	AQU	+30N	+28B	-2B	=6N	+11B	+38N	+18B	4,5	2027
10	GALBY Vassili	1720	MPY	=16B	-14N	+39B	=7N	+19B	+28N	=8B	4,5	2123
11	BARDOLLE Victor	1920	DSA	+45N	-3B	+25N	=13B	+9N	-15B	+21N	4,5	2035
12	DUGARDIN Patrick	1902	ALS	+44N	=20B	-6B	+34N	=13N	=21B	+26B	4,5	1961
13	ROMIEU Jean-Louis	1962	BRG	+37B	+48N	-14B	=11N	=12B	=26N	+23B	4,5	1936
14	SANCHEZ Nicolas	2146	AQU	=23N	+10B	+13N	+17B	=3B	-1N	-2B	4	2108
15	DEVOS Herve	1970	MPY	+35N	+25B	-4N	+22B	-16B	+11N	-7B	4	1977
16	HUMEAU Cyril	2098	CRS	=10N	+23B	=21N	+24B	+15N	-5B	-6N	4	1962
17	JALLERAT Denis	1930	BRG	+47B	+49B	+20N	-14N	-7B	=22N	+32B	4	2031
18	BESGA Benjamin	1980	MPY	+42B	+33N	-3N	+32B	-4N	+31B	-9N	4	1986
19	BERARD Jean-CI	1910	AQU	+34N	-8B	+30N	-5B	-10N	+42B	+31N	4	1821
20	GIUA Stephanie	2024	PRO	+36B	=12N	-17B		=42N	+41N	+33B	4	1840
21	BESSAT Remy	1958	NPC	=39N	+41B	=16B	+26N	-6B	=12N	-11B	3,5	1846
22	BETTMAN Jan	1837		-3N	+47B	+40B	-15N	+24N	=17B		3,5	1979
23	ESCAFRE Stephane	1850	CRS	=14B	-16N	=41B	=42N	+39B	+29B	-13N	3,5	1826
24	DAVID Pierre-Yves	1920	DSA	+46B	-4B	+38N	-16N	-22B	+37N	=27B	3,5	1747
25	LOIZIL Joel	1790	BRE	+7B	-15N	-11B	-37N	+44B	+46N	=28B	3,5	1746

26	PARPINEL Mario	1860	MPY	-2B	>29N	+51N	-21B	+35N	=13B	-12N	3,5	1772
27	CWIEK Perrine	1750	MPY	-4N	+45B	-5N	+44B	-33N	+35B	=24N	3,5	1759
28	BOUHANA Marie	1910	MPY	+50B	-9N	=34N	=31B	+30N	-10B	=25N	3,5	1665
29	DELBARBA Jimmy	1499	AQU	-5N	<26B	+46N	=38B	+36B	-23N	+40B	3,5	1826
30	LUC Rene	1690	PRO	-9B	+50N	-19B	+48N	-28B	=40N	+38B	3,5	1777
31	BRIDIER Julien	1850	AQU	+49N	+43B	=7B	=28N	+37B	-18N	-19B	3	1836
32	FOURNIER Manuel	1890	CHA	-1N	+37B	+48B	-18N	+41B	-8N	-17N	3	1767
33	COVOLO Thierry	1890	LYO	+51B	-18B	+44N	-8N	+27B	-7N	-20N	3	1745
34	POEY-DURUT Peio	1240	AQU	-19B	+36N	=28B	-12B	-38N	+43N	=41B	3	1888
35	DOMENECH Vianney	1630	LAN	-15B	-7N	+45B	+40N	-26B	-27N	+47B	3	1708
36	FOURMENT Hugues	1670	PIC	=21B	-6N	-10N	+43B	-23N	=36B	=42N	2,5	1426
37	BARDOLLE Laurent	1570	DSA	-13N	-32N	+50B	+25B	-31N	-24B	+44N	3	
38	DE BIASI Robert	1690	MPY	-8N	+46B	-24B	=29N	+34B	-9B	-30N	2,5	
39	MAGI Thierry	1490	AQU	=21B	-6N	-10N	+43B	-23N	=36B	=42N	2,5	1708
40	ROMIEU Flore	1961	BRG	+43N	-1B	-22N	-35B	+50N	=30B	-29N	2,5	1415
41	DA SILVA Pascal	1650	BRG	=6B	-21N	=23N	+51B	-32N	-20B	=34N	2,5	1639
42	WAVRESKY Andre	1640	LIM	-18N	-44B	+47N	=23B	=20B	-19N	=39B	2,5	1465
43	MARCHANT Etienne	1550	AQU	-40B	-31N	=36B	-39N	+51N	-34B	+50N	2,5	1233
44	POEY DURUT Bixe	1099	AQU	-12B	+42N	-33B	-27N	-25N	+50B	-37B	2	
45	DELACHOUX Didier	1320	MPY	-11B	-27N	-35B	-46B	-47N	+48B	EXE	2	
46	PALLANDRE Christ	1300	IDF	-24N	-38N	-29B	+45N	+48B	-25B	-36N	2	
47	MARTINI Lionel	1390	PDL	-17N	-22N	-42B	-36N	+45B	+51B	-35N	2	1396
48	PARPINEL Adrien	1009	MPY	EXE	-13B	-32N	-30B	-46N	-45N	+51B	2	
49	VILASARN Akkha	2182	CRS	+31B	=17N						1,5	
50	FOURMENT Olivier	1099	PIC	-28N	-30B	-37N	EXE	-40B	-44N	-43B	1	
51	FOURMENT Leonard	1080	PIC	-33N	EXE	-26B	-41N	-43B	-47N	-48N	1	

## CREON

Creon est l'une des dernières bastides construites dans le Sud-Ouest. C'est une bastide anglaise. A cause d'Alienor d'Aquitaine devenue reine d'Angleterre en 1152, la région faisait partie du royaume d'Angleterre, et c'est par un édit du roi Edouard II que fut fondée cette bastide peu de temps avant la guerre de cent ans. Mais la guerre de cent ans est finie depuis longtemps, ce qui

permet aux descendants des chevaliers anglais de s'adonner à leur pacifique passion: le jeu d'échecs. C'était le 9<sup>ème</sup> tournoi organisé par ce club de la grande banlieue est de Bordeaux. Le duo organisateur : **Thierry Chabrol** et **Jérôme Bert** a eu la joie de voir battu très largement le record de participation puisque 162 joueurs ont joué cette année.

5 joueurs de la ligue ont participé à ce tournoi.

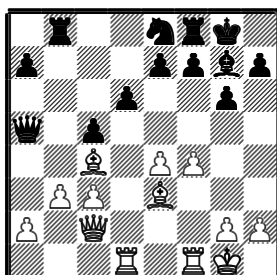
CREON 2004 - 160 joueurs classés						80è	Nicolas HOAREAU	Mintauban	1900	4.5	1843
12è	Mehdi OUAKHIR	CEIT	2244	6,5	2244	128è	Jack BOUSSELY	Muret	1700	3,5	1580
78è	Slava PATIOUKHINE	CEIT	2080	4,5	1910	144è	Disier DELACHOUX	Montauban	1320	3	1338

## UN OUZBEK DE TALENT

Le tout nouveau champion du monde FIDE Rustam KASIMDZHANOV n'est quand même pas n'importe qui. Il termine premier ex-aequo avec Liviu NISIPLEANU (2686) du récent tournoi indien de Pune. Son titre acquis à Tripoli dans les conditions que l'on sait, n'est pas sans valeur. Dans cette partie, il fait preuve d'un incontestable talent....

1.e4 c5 2.♘f3 d6 3.c3 ♘f6 4.♙e2 ♙d7

5.♙c2 ♙c6 6.d3 ♘bd7 7.♘bd2 ♙c8 8.d4 cxd4 9.♘xd4 g6 10.O-O ♙g7 11.♘xc6 bxc6 12.♘b3 O-O 13.♙e3 c5 14.♙ad1 ♙c7 15.f4 ♙c6 16.♘d2 ♙b8 17.♙f3 ♙a6 18.b3 ♘e8 19.♘c4 ♘b6 20.♙e2 ♘xc4 21.♙xc4 ♙a5



22.e5

Le jeune ouzbek (24 ans) nouveau champion du monde FIDE joue comme un très grand. Il sacrifie un pion pour l'attaque!

22...dxe5 23.f5 ♘d6 24.fxg6 hxg6 25.♙xd6 exd6 26.♙xg6 ♙xc3 27.♙h6 ♙d4+ 28.♘h1 e4 29.♙xf7+ ♙xf7 30.♙xf7+ ♘h8 31.♙h5 ♙xh6 32.♙xh6+ ♘g8 33.h3 ♙g7 34.♙e6+ ♘h8 35.♙f5 [1:0]

Partie

KASIMDZHANOV Rustam 2640  
SUTOVSKY Emil 2679  
TOURNOI DE PUNE (INDE)

Septembre 2004.

# CAHORS



## L'ESCARGOT

Le traditionnel tournoi de blitz de Cahors occupe une bonne partie de l'été échiquéen chez nos amis lotois.

Le tournoi de cette année s'est joué en 9 soirées du 2 juillet au 27 Août «Pour la dernière soirée, Sandrine Rouqual prépare de succulents gâteaux pour le pot de remise des prix. Miam miam ... et tant pis pour les absents !!

Pierre revient pour emporter sa coupe et réaliser encore un 100%. Derrière lui, Gilles confirme sa deuxième place et sa régularité toute la saison. Maître Likidator rumine ses quelques contre-performances qui ne lui permettent pas de monter sur le podium, juste de terminer à la pire des places, la quatrième»

DDTM - INTERNET

Cl	NOM	ELO	CLUB	G	J	%
1	FORESTIE Pierre	2010	EM	106,0	109	97,2%
2	CHARTIER Gilles	1740	EDQ	88	109	80,7%
3	MARTY Brice	1990	EDQ	39,0	51	76,5%
4	CANIVET Christophe	1820	EDQ	45,5	62	73,4%
5	SCHEGERIN André	1880	ALBI	47	65	72,3%
6	POKEE ANNE	1770	AUCH	31,5	48	65,6%
7	THAMIER Stéphane	1650	EDQ	39,0	63	61,9%
8	DUBECH Frédéric	1740	EDQ	34,5	66	52,3%
9	VAN STEENBERGEN A	1620	EDQ	53,5	110	48,6%
10	HEGRAY Romain	1420	EDQ	39,5	82	48,2%
11	MATERRE Dominique	1550	EDQ	60,0	125	48,0%
12	SALVIGNAC Rémy	1680	EDQ	66,0	143	46,2%
13	ROUQUAL Guy	1450	EDQ	66,0	143	46,2%
14	FABRE Philippe	1740	ALBI	48,0	125	38,4%
15	PRIEUR Axel	1410	CASTEL	18	48	37,5%
16	DE BARALLE Michel	1580	ALBI	21	65	32,3%
17	ROUQUAL Olivier	1600	EDQ	20,0	65	30,8%
18	HEGRAY Charlie	1290	EDQ	19,5	82	23,8%
19	PEAUD-LENOËL Daniel	1620	ALBI	9,5	65	14,6%
20	CHARTIER Jérémie	1499	EDQ	8	58	13,8%

## RISCLE

Le 12 septembre, nous étions à peine en début de saison, et déjà la ronde des tournois en parties "rapides" avait commencé. Et c'est le Gers qui a donné le coup d'envoi. C'était à Riscle une des «capitales» gasconnes du jeu d'échecs. C'était le premier tournoi organisé par ce club et son président plein d'allant et de ressources : Patrick Moulié. Le premier vraiment ? Et non pas tout à fait, car Patrick Moulié avait déjà organisé deux ou trois tournois il y a une bonne douzaine d'années.

Pour cette renaissance des tournois des bords de l'Adour, c'est vraiment un joli succès. Jugez-en : 65 participants répartis en deux tournois : un pour les adultes, un pour les jeunes. Une particularité de cette compétition : il y avait 8 rondes de 20 mn au lieu des 7 rondes de 25 mn qui sont la norme habituelle de tous les autres. Patrick s'était remué comme un beau diable pour trouver des sponsors. Et c'est ainsi, que la distribution des prix fut des plus riches en cadeaux divers : bouteilles de Madiran et Côtes de Saint-Mont, boîtes de foie gras, maillots, et des tas d'autres récompenses ..... Et il y en avait ! D'ailleurs, très rares furent les participants à repartir les poches vides. A midi, nous avons eu droit à une excellente paella accompagnée de la traditionnelle croustade.

Et les échecs ? Il y en a eu aussi ; et d'excellents ! Le vainqueur est le palois Lecoq qui l'emporte au départage sur Jordan Kuzev. Ce dernier gagna contre le premier mais à cause de sa défaite contre Hostekind, il ne put empocher le premier prix. Le premier vétéran est l'homme aux impressionnantes moustaches à la Vercingétorix : Armand Delorme de Marmande.

Le club de Riscle est en pleine renaissance, si l'on peut dire, car il n'a jamais été en sommeil. Simplement , pendant quelques années il était réduit au statut de club

scolaire. Cette année, son Président fondateur Patrick qui s'était exilé chez les landais, réintègre sa terre échiquéenne d'origine. Entouré de quelques joueurs aux dents longues, lui et son club vont se lancer dans le



L'arbitre Jean-Marc Mesplès ; M. Eugène maire de Riscle et le vainqueur Julien Lecoq  
Une grande famille des échecs : La famille FORGUES de Pau : père, mère et les enfants, tous joueurs bien sympathiques et vraiment motivés.



***Une bien belle et sympathique journée d'échecs et qui a inauguré en fanfare la saison en Midi-Pyrénées.***

TOURNOL ADULTES					16	PASTORELLI Loic	1980	MPY	4,5	32	JOIN Etienne	1500	MPY	3	1622	
1	LECOQ Julien	2120	AQU	6,5	2176	17	CONSTANTIN Mathias	1720	AQU	4,5	33	THET Sylvain	1710	MPY	3	1556
2	KUZEV Jordan	2290	AUV	6,5	2216	18	PATETIF Daphne	1500	MPY	4,5	34	BERTHELOT Nathan	1530	MPY	3	1699
3	FORGUES Fabien	2080	AQU	6	2128	19	FORGUES Valerie	1560	AQU	4,5	35	FORGUES Vincent	1550	AQU	3	1536
4	DUCRET Thomas	2140	MPY	6	2064	20	DELORME Armand	1530	AQU	4	36	DUFRENNE Didier	1450	AQU	3	1365
5	RUNDSTROM Dougl	1950	AQU	6	2010	21	EMERY Nicolas	1960	LAN	4	37	MONDAMERT Stephan	1360	AQU	3	1354
6	HOSTEKIND Laurent	1860	AQU	5,5	2020	22	MARTINEZ Benito	1640	MPY	4	38	FIORI Henri	1530	MPY	3	1624
7	POKEE Anne-Josephe	1770	MPY	5,5	1951	23	JEANMOUGIN Patrick	1630	AQU	4	39	BIZOTTO Herve	1499	AQU	3	
8	PARTINICO Jeremy	1770	MPY	5,5	1829	24	SARRAMONA Gregory	1499	AQU	4	40	POKEE Michele	1450	MPY	2,5	1456
9	GABARD Alexandre	1930	AQU	5	1897	25	DUBOIS Jeremy	1730	AQU	4	41	BLANQUET Richard	1499	AQU	2,5	1474
10	MOULIE Patrick	1790	AQU	5	1816	26	BAUMGARTNER Georg	1630	MPY	4	42	RIBALLET Jean-Paul	1320	AQU	2,5	1390
11	THOLEY Jean-Paul	1780	AQU	5	1891	27	DEVOS Herve	1870	MPY	4	43	FERREIRA Sylvain	1580	AQU	2,5	1232
12	COUSTANCE Kevin	1740	AQU	5	1837	28	DEROCHE Etienne	1480	AQU	4	44	ROUZAUD Christian	1499	MPY	2	
13	CARASSUS Jean-L	1610	MPY	5	1870	29	BEAURAIN Louis	1710	MPY	3,5	45	LABAN BACQUE Flor	1550	AQU	2	1000
14	LALONDRELLE Pierre	1710	AQU	5	1808	30	ROUEDE Gilbert	1740	MPY	3,5	46	MIQUEL Sebastien	1499	MPY	1,5	
15	MOREAU Philippe	1760	MPY	5	1756	31	LAVOLE Olivier	1790	MPY	3,5	47	BOUCHER Franck	1499	MPY	1,5	

1	AMRHEIN Theo	1099	PupM	AQU	7	7	FORGUES Solene	1280	PupF	AQU	4	13	BUFFALAN Theo	1020	PpoM	MPY	3,5
2	BLANQUET David	1099	PupM	AQU	7	8	ARAGNOUET Guillaume	1199	BenM	MPY	4	14	FIORI Jeremy	1100	MinM	MPY	3
3	ROUZAUD Gautier	1350	PupM	MPY	6	9	ARAGNOUET Anthony	1010	PupM	MPY	4	15	BOUCHER Joris	1120	PouM	MPY	3
4	FIORI Benjamin	1100	MinM	MPY	5	10	SABATIER Romain	1010	PupM	MPY	3,5	16	LARDENOIS Sarah	1009	PouF	MPY	2,5
5	BUFFALAN Hugo	1300	PupM	MPY	5	11	ZAGO Florian	1009	PouM	MPY	3,5	17	DUQUE-DIAZ Paol	1099	PupF	MPY	1,5
6	BERNARD Christop	1009	PouM	MPY	5	12	BOUCHER Marine	1050	PouF	MPY	3,5	18	UONG Hugo	1009	PouM	MPY	1



Quelques participants :  
Jérémy Partinico de Muret  
Le grand espoir condomois : Nathan  
Berthelot  
Daphné Patetif. Louis Beaurain et Loïc  
Pastorelli de Muret  
La curieuse église de Riscle avec son  
entrée «à l'étage»

## LA PRESSE ET LES ECHECS

Dans « **LIBERATION** » du 6 septembre 2004, c'est un article de deux pages , photos à l'appui, qui a été consacré aux dernières tribulations et aventures de Robert Fischer. Le titre de cet article signé Christian Losson est : « **Une vie d'échecs** ». Très beau titre et qui résume parfaitement la vie et l'œuvre de ce grand champion totalement perdu dans la vraie vie semble-t-il.

**Doté d'un QI de 180, supérieur à celui d'Einstein, Il a 16 ans quand champion des USA depuis deux ans, il prend ses**

distances avec sa mère et l'école. Ses biographes y voient les racines de son inculture. Entre deux tournois, il se plonge quatorze heures par jour dans la théorie. Certes, il lit les aventures de Fu Manchu ou de Tarzan, nage ou va un peu au bowling. Mais son ambition est d'être le meilleur. Comment ? En jouant pour l'offensive, ne jamais se contenter de la nulle. « Il jouait avec une énergie folle, comme un ordinateur avant l'arrivée des ordinateurs. C'est pour cela que ses parties sont si cristallines, miraculeuses et inexorables » dit un chroniqueur.



Bien entendu l'auteur revient sur le match de 1972 contre Spassky à Reykjavik qui mit fin à la suprématie soviétique, dit l'auteur et qu'on a coutume de qualifier de «Match du siècle». Le personnage a des aspects très déplaisants et qui viennent d'une dérive qui a commencé dès l'adolescence apparemment.

« La pathologie de ses psychoses vient de son antisémitisme virulent et de son révisionnisme purulent ( Sa mère est juive) ou par son apologie des attentats du 11 septembre et sa répulsion de l'Amérique. Au sujet du 11 septembre il a déclaré . « C'est une merveilleuse nouvelle, je souhaite l'anéantissement des Etats-Unis »

Pour finir, le journaliste publie deux déclarations  
Joël Lautier : « Il a donné les lettres de noblesse du pro dévoué à sa passion, mais a renvoyé aussi les échecs à leur image de jeu de fous »

Garri Kasparov : « Ce fut un challenger idéal mais un champion désastreux »

Et voici la conclusion de Christian Losson :

« Submergé par sa paranoïa, ses névroses, son instinct, Fischer s'est condamné tout seul. . Perdu dans un échec aussi perpétuel que pathétique »

**NDLR : A la fois magnifique, dérisoire et triste.**

**Dans «LE FIGARO» du samedi 4 septembre on pouvait lire un long article de Marie-Laure Germon consacré à Joël Lautier tout nouveau et brillant champion de France.**

**En voici quelques extraits :**

Posé devant un échiquier à quatre ans par son père, informaticien féru d'échecs, initié par sa mère japonaise, dont il a hérité l'oeil allongé et la sentimentalité économe, il a été nourri au lait de la compétition permanente. Et de précoces victoires. «*Il est certain que les succès m'ont bien davantage donné le goût de l'étude que les encouragements paternels. J'avais le goût de la lutte*

*dans le sang.*» A cette combativité s'ajoute le sens d'une esthétique de la rigueur. «*Bobby Fischer écrivait que la beauté d'un coup réside dans sa précision. Rien n'est plus vrai.*»

Dans ce monde de confrontations manichéennes, dessiné en noir et blanc, il a puisé un peu de douceur et de fantaisie, au coeur d'une venelle du 18<sup>e</sup> arrondissement, dans les appartements de M<sup>me</sup> Chantal Chaudé de Silans. Fondatrice et présidente du club d'échecs Caïssa, pépinière historique de pousseurs de bois talentueux, cette grande dame officiera pendant des années comme mécène et madone protectrice d'un jeu dont elle fut, elle-même, fort habile praticienne, se risquant même, en son jeune temps, jusqu'aux rives du championnat du monde féminin.

La glorieuse ascension du jeune garçon confirme très vite les prédictions les plus optimistes. Il remporte, en 1986, le Championnat du Monde des moins de 12 ans devant deux autres prodiges, Zsusa et Judit Polgar. Premier jeune Français à obtenir un titre international, il récidive deux années plus tard en accédant à la tête du championnat du Monde Junior à Adélaïde, Joël Lautier rencontre les plus forts et, notamment, Vladimir Kramnik, dont il deviendra l'un des secondants lorsque ce dernier dispute – et remporte – le championnat du monde à Londres, voilà quatre ans.

Quinze ans de tournois au plus haut niveau forment un caractère. La maîtrise parfaite de l'anglais et du russe semble avoir laissé les traces conjuguées de retenue britannique et de démesure slave. Et explique un goût prononcé pour la littérature, indifféremment dans les trois langues, de Dostoïevski à Maugham, d'Orwell à Boulgakov, ses auteurs préférés. Autant de références nourricières pour cet esprit marqué par le goût de l'exploit. «*A chaque nouveau tournoi, s'offre la possibilité de jouer la plus belle partie jamais composée. Rien n'est laissé au hasard. Tout dépend de votre talent.*» Savait-on que le royaume de l'algorithme s'accommode aussi bien d'un certain romanesque ?

## NOUVELLES DES CLUBS et CDJE

### LOURDES

Un nouveau club s'est créé à Lourdes.

Présidente : Maïté Torrecilla

Secrétaire :

Trésorier :

Nous souhaitons bonheur et longue vie au nouveau-né.

### TOURNEFEUILLE

Changement de bureau décidé par l'AG du mardi 7 septembre 2004

Président d'honneur : Alain Garrel

Président : Claude Egea

Secrétaire : Hervé Devos

Trésorier : Philippe Fourcade

Directeur technique : David Lemeaux

Chargé de mission : Dominique Laurain

### GERS

Un nouveau club vient de se constituer à

**CASTERA VERDUZAN**, petite ville du GERS située entre Auch et Condom ( plus près de Condom cependant)

C'est Jean-Marc VANDERVORST qui est à l'origine de cette création.

A l'AG constitutive le bureau suivant a été élu.

Président : Guy Bonnet : « Au village »

32 410 BONAS

Vice-Président : Jean-Marc Vandervorst

Trésorière : Laurence Larroque

Secrétaire : Jade Larroque

### AUCH

Au cours de son AG du 17 septembre 2004, le club de AUCH Echiquier de l'Armagnac a renouvelé partiellement son bureau.

Le président Jean-Claude Tran passe la main.

Nouveau bureau :

Présidente :

Valérie Duque-Diaz

Secrétaire : Michèle Pokée

Trésorier : Gilbert Rouede

Chargée des équipes et des compétitions : Anne-Joséphine Pokée

Ainsi le club d'Auch ne respecte absolument pas la parité: 3 féminines sur 4 membres du haut état-major du club !!

### VILLENEUVE-TOLOSANE

Au cours de son AG de juin 2004, le club a renouvelé entièrement son bureau

Président : Hervé LAPLAZE

Secrétaire : Claude MOSSET

Trésorier : Rezo RASHOEV

### RAMONVILLE

Nouveau Bureau du club après son AG :



Michèle et Anne POKEE – La présidente : Valérie DUQUE DIAZ

Président : Michel-Antoine Réglade

Vice-Président : Hervé Damiano

Trésorier : Jean-Yves Bonnet

Trésorier adjoint :

Nadine Fernandez De Grado

Secrétaire : Pascal Lezaud

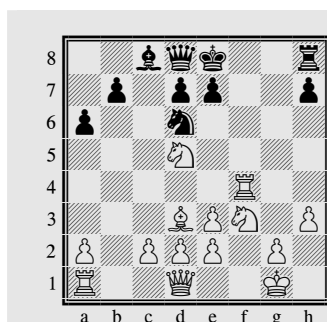
Ah, si seulement j'avais pu revenir cinq coups en arrière, alors je ne me serais pas fait mater !  
Regrets d'un anonyme

## L'échiquier à remonter le temps – Partie 5

est la rentrée, avec son lot de factures, d'inscriptions, de renouvellements divers... et de bonnes résolutions partant d'un bon sentiment mais auxquelles il est tellement dur de s'y tenir très longtemps ! En cette période de réactivation, je vous propose un « zéro investissement », ou presque

On se contentera donc de bien lire et bien comprendre les solutions des derniers problèmes. J'entends déjà les objections des valeureux détectives de cet été avides de nouvelles énigmes : « Comment ? Que des solutions, des solutions que j'ai mis une semaine à trouver ! Et c'est ainsi qu'on nous récompense, pas un seul petit problème à se mettre sous la dent, mais c'est une honte !... » Soit. C'est pour eux que je propose la partie justificative qui clôt cet article, bonne chance !

Comme d'habitude, n'hésitez pas à m'envoyer vos solutions par e-mail à l'adresse suivante : [fabigz@infonie.fr](mailto:fabigz@infonie.fr)  
Les plus téméraires et inventifs peuvent aussi me faire parvenir des problèmes de leur cru, afin des les faire partager avec le plus grand nombre, Toute contribution est la bienvenue.



### Une histoire de promotion(s)...

Voici la position finale d'une partie d'échecs durant laquelle le roi blanc n'a pas bougé plus de deux fois.

Combien y-a-t-il eu de promotions au total ?

Les blancs ont-ils roqués ?

Solution détaillée :

### Deux cas à examiner :

- le roi blanc n'a bougé qu'une fois : alors il a roqué de son côté et ne s'est plus déplacé par la suite.
- le roi blanc a bougé deux fois : il n'a pas roqué puisqu'il est déjà sur la case d'arrivée du petit roque et qu'il n'a pas pu la quitter puis y revenir, cela ferait trois mouvements. Uniquement deux parcours pour ce roi sont possibles : e1-f1, f1-g1 et e1-f2, f2-g1.

Il faut ensuite remarquer que le fou blanc en d3 est un fou promu. En effet, il ne peut pas être venu de f1, sa case initiale, à cause des pions e2 et g2 qui n'ont pas bougé. Le fou blanc initialement en f1 a donc été capturé sur place. Il manque aux blancs un fou et un pion, c'est ce pion qui a été promu.

Le pion blanc qui s'est transformé en fou ne peut provenir que de b2, car les pions qui étaient en f2 et en h2 sont maintenant respectivement en e3 et en h3, et les autres pions n'ont pas bougé. Le pion b2 a été promu sur une case blanche, mais quelle est cette case ? Ce n'est pas a8, car alors le fou n'aurait jamais pu en sortir, ce n'est pas non plus c8 parce que cette case est toujours restée occupée par le fou adverse qui n'a pas bougé. Les deux autres possibilités, e8 et g8, peuvent convenir. On constate que dans les deux cas, le pion b2 a pris cinq fois.

La tour noire initialement en a8 ne pouvait pas quitter sa zone, elle a été prise en a7, a8 ou b8. Le pion en e3 a effectué une prise et une seule. En ajoutant les cinq prises du pion b2, cela fait un total de six pièces noires qui se sont fait manger par ces pions. Or il manque aux noirs tout juste sept pièces : la tour de a8 et les six pièces prises par les pions blancs. Si les noirs ont promu un ou plusieurs pions, alors à chaque fois la pièce noire promue, ou bien son équivalent déjà présent sur l'échiquier, s'est fait capturé par un pion blanc.

Une remarque importante pour la suite. On peut à coup sûr éliminer l'éventualité d'une promotion d'un pion noir sur la case f1, car pour cela il doit passer par f2 et :

- si le roi blanc était encore en e1, il se serait déplacé en f1 à cause de l'échec et on se trouve devant une situation sans issue où le pion f2 ne peut plus atteindre f1.
- si le roi blanc était en f1, on retrouve la situation précédente.
- si le roi était déjà en g1, l'échec l'obligerait à quitter sa case, mais il y est ensuite revenu. Cela fait deux déplacements supplémentaires, ce qui est contraire à la réalité des faits.

On va maintenant montrer que si le pion noir initialement en g7 n'a pas été promu, alors il doit s'être fait prendre sur sa case d'origine. Premièrement, si le pion g7 avait avancé sur sa colonne, il n'aurait jamais pu se faire capturer par les pions blancs de b2 ou f2, ni même avec la prise en passant. Ensuite, il est clair que ce pion n'a pas pu atteindre la colonne e puisqu'il faudrait pour cela manger les deux pièces blanches manquantes, or le fou initialement en f1 a été pris sur sa case de départ. Le pion noir de g7 n'a donc pas été capturé en e3. S'il s'est fait prendre ailleurs qu'en g7 et e3, c'est forcément en f6 et il aurait alors pris l'autre fou blanc sur cette même case. Mais c'est impossible, à cause du pion de f7 qui n'aurait pas pu alimenter les pions blancs et qui aurait donc été promu en f1, or l'éventualité d'une

promotion en f1 a été écartée. En supposant qu'il n'a pas atteint la première rangée, on en déduit que le pion g7 s'est fait prendre sur sa case d'origine et n'a donc pas bougé. Mais on se heurte alors à une contradiction : pour arriver en g7, le pion blanc b2 doit obligatoirement passer par c3, d4, e5 et f6 en capturant à chaque fois une pièce noire, cela fait quatre pièces, or une de ces quatre pièces doit être soit le fou de f8 soit la tour de h8, mais ni ce fou ni cette tour n'ont pu se faire prendre sur une des quatre cases précitées sans avoir à déplacer le pion g7 ! On est donc forcé d'admettre que les noirs ont amené leur pion g7 à la promotion.

Comme la case g2 est occupée depuis le départ par un pion blanc, le pion noir issu de g7 a effectué une prise pour ensuite aller se promouvoir soit en h1, soit en f1. Mais ce n'est pas en f1 comme on l'a démontré précédemment. Le pion g7 a donc pris le fou blanc mobile en h2 et s'est promu en h1, et ceci avant que le roi blanc n'atteigne g1. On peut dorénavant affirmer sans se tromper que le roi blanc n'a pas roqué, car si tel était le cas, la tour en h1 ne doit pas avoir bougé, or elle a cédé sa place au pion noir venu de h2. Le roi blanc a donc bougé exactement deux fois.

En ajoutant la prise du fou en h2 à celle du fou en f1, le compte y est, et il n'y a plus eu de capture de pièce blanche. Le pion noir venu de c7 n'a donc pas été promu, car il n'a pas pu prendre de pièce adverse pour quitter sa colonne obstruée par le pion blanc c2 qui n'a jamais bougé. Il a été pris en c3 par le pion blanc venu de b2. La seule autre possibilité de promotion vient du pion f7, mais comme il n'a pas mangé, il serait forcément passé par f2 pour se promouvoir, et on vient de voir qu'aucun pion n'a pu effectuer le déplacement f2-f1.

On vient de démontrer que la position du diagramme est réalisable en respectant les règles du jeu, que le roi blanc n'a pas roqué et qu'on a donc finalement une promotion chez les blancs et une promotion chez les noirs, soit un total de deux promotions. Voici l'exemple d'une partie qui aboutit à la position du diagramme et lors de laquelle le roi blanc ne s'est déplacé que deux fois :

**1.Cc3 c5 2.Cb5 a6 3.Cf3 Ta7 4.Cxa7 c4 5.h3 c3 6.bxc3 Cc6 7.Fa3 Cf6 8.Fd6 Ce4 9.Fh2 Cg3 10.Cb5 Cxf1 11.Ca3 Ce3 12.fxe3 g5 13.Tf1 g4 14.Ch4 g3 15.Tf4 gxh2 16.Cf3 h1C 17.Cc4 Cd4 18.cxd4 Fg7 19.Rf1 f6 21.dxe5 Cf2 22.exf6 Tg8 23.Cb6 Tg7 24.fxg7 Ce4 25.g8F Cd6 26.Fc4 Ce4 27.Fd3 Cd6 28.Cd5**

### Partie justificative n°4

Michel Caillaud - 2001

Justificatif en 6 coups : retrouver les 6 coups blancs et les 6 coups noirs qui aboutissent à cette position.

**1.d4 Ch6 2.FxCh6 Cc6 3.e3 Cd4 4.Fa6 Cf5 5.c4 Ch6 6.Da4 Cg8**

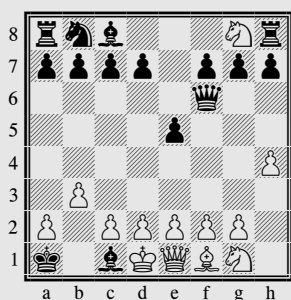


### Quel est le plus grand nombre de promotions que l'on puisse faire dans une partie d'échecs ?

On peut très facilement réaliser 8 promotions blanches et 8 promotions noires dans une partie, et avec seulement 4 captures de pièces dans chaque camp. Prenez un échiquier et voyez le principe :

On amène le pion h2 jusqu'en h6, le pion g7 jusqu'en g3. On alimente en g7 (avec le fou f8 par exemple) le pion en h6 qui capture en g7, de même les blancs offrent une pièce en h2 pour le pion g3 qui va capturer en h2. Cela nous fait donc 4 promotions pour 2 captures. On recommence le procédé avec les colonnes e/f, c/d et a/b, en prenant soin d'éviter les blocages et les échecs inutiles. C'est enfantin. Il est ainsi possible, par exemple, d'obtenir une position légale avec 20 cavaliers !!! Certains problèmes exploitent cette situation...

~ ~ ~



### Partie justificative n° 5

D. Borst & M. Ott - 1994

Justificatif en 15 coups : retrouver les 15 coups blancs et les 15 coups noirs qui aboutissent à cette position.

**Le casse-tête du mois : Retrouver la partie qui s'achève par 6. pion g7xf8=C mat** (Peter Rösler - 1994)

## LA COULEUR AUX ECHECS

**Michel PASTOUREAU** est le grand spécialiste et historien des couleurs. La perception et le goût pour telle ou telle couleur et leur symbolique ont varié au cours de l'histoire. Arthur Rimbaud a donné une couleur aux voyelles dans un poème célèbre. Le jeu d'échecs n'a pas échappé à ces variations. Voici ce que Pastoureau écrit concernant les couleurs des pièces et de l'échiquier.

« Au delà de sa symbolique propre, le noir a une caractéristique, il est toujours associé au blanc, son contraire. Cela n'a pas toujours

été le cas. Les couples rouge-blanc et rouge-noir sont perçus comme des contraires plus forts en Orient et ils l'ont parfois été en Occident. **Le jeu d'échecs en est un bel exemple.** A sa naissance, en Inde, vers le 6<sup>ème</sup> siècle, il comportait des pièces rouges et de pièces noires. Les persans qui l'ont vite adopté ont gardé cette opposition. Quand le jeu est arrivé chez nous, vers l'an 1000, les européens ont changé la donne, et ont fait s'affronter des rouges et des blancs. C'est seulement à la renaissance que l'on est passé au couple actuel : noir contre blanc...Sombre contre clair en somme ».



# VILLENEUVE-TOLOSANE

DIMANCHE 24 OCTOBRE 2004

Foyer Rural (85 boulevard des Ecoles)

TOURNOI 2000 *7 rondes de 2x25 mn*

Réservé aux joueurs de «ELO Rapide» égal ou inférieur à 2000

Homologué Licence (A ou B) obligatoire

INSCRIPTIONS Le jour même jusqu'à 9H

**12€/7€ - Possibilité pour les retardataires d'entrer à la ronde 2 avec 0 pt.**

Rens :Hervé Laplace 05 61 91 45 27 ou Claude Mosset 05 61 92 22 41 et 06 77 16 97 77

L'Echiquier de VILLENEUVE-TOLOSANE dispose depuis peu d'un échiquier géant avec des cases de 50 cm de côté, ce qui avec une bordure de 15 cm donne un carré de 4,3m de côté. Ce matériel convient parfaitement pour des démonstrations lors de manifestations en tout genre comme : fêtes des communes ; des écoles ...etc...

Nous le tenons à la disposition des clubs intéressés sur les bases suivantes :

24H = 30€ ; 48H = 40€ ; 1 semaine = 90€ ; Caution : 400€

Pour tout renseignement : Hervé Laplace 05 61 91 45 27 ou Marcel Taïeb 05 62 87 56 63

## Analyses

J'ai choisi cette partie pour  
montrer a tous les joueurs -2000  
(ou plus!)  
que la chose la plus importante  
aux échecs est le calcul!

SHOKER Samy 2360  
CARMEILLE Ludovic 2232  
VAL D'ISERE 2004 - ACCESSION



1.g3

Attendu. Mon adversaire ne joue que ça.(il varie de temps en temps avec Cf3 et c4!)

1...d5 2.♗g2 ♗g4??

Une gaffe au 2eme coup: incroyable! J'aurais du jouer Cf6 et, seulement sur Cf3, jouer Fg4.

3.c4+-

Gagne un pion et les blancs sont déjà gagnants!!

3...e6 4.♗b3 ♖f6 5.cxd5 exd5 6.♗xb7 ♖bd7 7.♗b3

7.♗xd5 ♗b8 8.♗c6 ♗b6 9.♗c4 ♖e5 10.♗a4+ ♗d7 11.♗d4 ♗e6 12.♗xe5 ♗d6 Avec des compensations

7...♗b8

Fritz estime la position égale après un coup comme Fc5, je ne comprends pas trop pourquoi...

8.♗c2 ♗d6 9.♖f3 c5 10.d3 O-O 11.O-O ♗e7

Pour fritz, très léger avantage blanc. Pour moi, risque de miniature en 20 coups! Les blancs menacent de sortir leurs pièces(!) par b3,Fb2,Cbd2,Te1 et de jouer e4 pour prendre le contrôle de la case c4 et me visser. Il me semblait donc indispensable de faire quelque chose avant!

12.♖bd2 ♗fc8 13.♗e1?!

13.e4 c4!? meme si fritz n'aime pas...; 13.b3

13...♖e5 14.b3 c4!?

C'était toute l'idée des noirs...Ce n'est peut être pas bon mais cela a le mérite d'être compliqué!

15.bxc4 dxc4 16.dxc4 ♗b4!?

Les noirs auraient pu récupérer le pion c4 mais ils sont quand même mal.

17.♖xe5 ♗xe5 18.♗b2 ♗a5!?

sur Dh5, FxC suivi de Ce4 est ennuyeux.

19.♖b3 ♗h5 20.♗ec1 ♗xe2 21.c5 ♗f3

Le fou en g2 est trop fort. Mais cet échange est très périlleux car il faut savoir quoi jouer après a3 car le fou n'a pas de case!

22.♗xf3 ♗xf3 23.♗e5

Cherche a améliorer sur a3 direct.

23...♗b7

Alors que je n'avais que 20 min, j'ai passé 10 min a calculer des trucs hallucinants! En voici un exemple:

23...♗e8 24.♗xb8 ♗e2 25.♗xe2 ♗xe2 26.c6 ♖e4 27.♗f1?! ♖g5 28.c7? ♖h3+ 29.♗g2 ♖f4+

24.a3 ♖g4 25.♗d4

25.♖d4 gagne! je n'avais apparemment pas le temps de jouer ce coup intermédiaire!

25...♗e1 26.♗ab1

Mon adversaire cherche à capturer mon fou en défendant son cavalier. Mais mon fou a plus d'un tour dans son sac!

26...♗xf2+! 27.♗xf2 ♖xf2 28.♗xf2 ♗xb3

29.♗xf3 ♗xf3 30.a4 ♗f6 31.♗b7 a6 32.a5 g6 33.♗b6 ♗f5!

J'avais prévu de jouer Tfxc6 mais je me suis rendu compte que les blancs avaient de très sérieuses chances de gain. En plus, j'avais 2 mn à la pendule c'était pas la joie!

33...♗fc6 34.♗xc6 ♗xc6 35.♗f2 ♗f8 36.♗e3 ♗e7 37.♗d4 suivi de Tb1 et Tb6 ou Tb7

34.♗xa6

34.c6 C'est la meilleure tentative de gain mais les noirs doivent annuler sans trop de problèmes 34...♗xa5 35.c7 ♗e5 36.♗xa6 ♗e7 37.♗ac6 ♗g7 38.♗f2 f6 39.♗f3 h5 40.h3 ♗f7 les noirs attendent et je ne pense pas que les blancs passent.

34...♗fxc5 35.♗xc5 ♗xc5 36.♗a8+ ♗g7 37.a6 ♗c2 38.a7 ♗a2 39.♗f1 h5 40.h3

Cette finale est archi nulle, même sans le pion f7 [½:½]

[ANALYSE DE LUDOVIC CARMEILLE]

MEIJERS Viesturs MI-2487  
CARMEILLE Ludovic 2232

SAINT-AFFRIQUE 2004

1.e4 c5 2.c3 ♖f6 3.e5 ♖d5 4.d4 cxd4 5.♖f3 ♖c6 6.cxd4 d6 7.♗c4 ♖b6 8.♗b3 d5! 9.O-O

9.♖h4 e6 10.♖f3 et le fou n'est pas sorti!

9...♗g4 10.♗e3 e6 11.♖c3 ♗e7 12.♖e2!?

♟xf3 13.gxf3 ♖d7

*je cherchais le coup le plus flexible, mais f6 tout de suite me semble meilleur*  
13...f6 14.f4

14.a3 f6 15.f4 f5 16.♟a2 a5!?

16...♟a5 est plus risqué car le cavalier pourrait être chassé en c4 par b3;  
16...O-O est plus naturel. Mais je pensais apparemment à tort que b4 était la menace. J'avais aussi peur de fantômes à base de Rh1, Tg1, Cg3, Ch5 etc. Si les blancs avaient tenté une attaque j'aurais joué Rf7 plutôt que petit roque.

17.♖d3

Joué après une longue réflexion; mon adversaire n'avait apparemment pas envisagé a5

17...♟a7

17...a4 C'était mon idée initiale; mais Fd2 et l'échange contre le cavalier (après Ca5) m'ennuyait. Mais c'était peut-être bon quand même.

18.♞fc1 O-O 19.♟d2 a4

19...♟b5 20.a4! ♟xa4 21.♟xd5∞

20.♟a5 ♟ac8 21.♟b4?! ♟xb4 22.axb4 ♟a7

22...♟e7 mais j'ai raté le coup suivant. C'est probablement à cause de ce coup que j'ai perdu car en e7 le cavalier protège d5...

23.♞c5

évident. Mais je n'avais regardé que Cc3 pour contrôler b5; 21 min à la pendule (2h 40 coups) 23...♞fc8 14 min 24.♞ac1 ♖d8 25.b3 axb3

25...a3 ! Je ne l'ai pas joué car j'avais peur: 1) de perdre mon pion 2) d'un sacrifice de qualité après b5 Cd7 b4 3) d'une erreur de calcul. Mais ces raisons n'étaient pas fondées! 26.b5 ♟d7 27.b4? ♟xc5 les compensations sont insuffisantes

26.♟xb3 ♟d7 27.♞xc8 ♞xc8

27...♟xc8 semble plus précis

28.♞a1 ♖b6 29.♟c3 ♟c6 30.♟xd5 exd5 31.♟xd5 ♖d8 32.b5 ♟f8?

Temps Le Cf8 intercepte la défense de la case de g8. Dommage!

32...♟e7 33.♟xe7+ ♖xe7 34.♖xf5 ♟b6 les noirs sont mieux

33.♖b3

33.♖c4! est encore plus fort

33...♟h8 34.bxc6 bxc6 35.♟e3 ♖xd4

36.♞a4 ♖d7 37.♖c2 g6 38.♟c4 ♞b8

39.♟d6 ♟e6 40.♖a2 ♖e7?

Calculée pendant le zeitnot, cette défense ne marche pas. Il fallait se résoudre à jouer quelque chose comme Cf8

41.♞a7 ♞b1+

41...♖h4? je me suis rendu compte avec effroi que cela ne marche pas 42.♟f7+ ♟g8 43.♟h6+ ♟h8 J'ai calculé cette variante au 38ème coup mais j'ai oublié que le Ch6 contrôle la case g4! Les blancs peuvent tranquillement prendre le Ce6

42.♟g2 ♟xf4+ !

e baroud d'honneur

43.♟f3 ♞b3+ 44.♖xb3 ♖xa7 45.♟xf4 h6

45...♖f2+ le roi va en g5 et en f6 pour se cacher et me mater!

46.♟f3 h5

46...♟d4 j'aurais voulu jouer cela mais je perds la dame ou le roi ... 47.♖b8+ ♟h7 48.♖c7+ ♟h8 49.♖d8+ ♟h7 50.♖d7+ il n'y a pas de case satisfaisante pour le roi noir

47.h4 ♖a1 48.♟g2 [1:0]

[ANALYSE DE LUDOVIC CARMEILLE]

VALLIN Guillaume MI-2401

CARMEILLE Ludovic 2232

SAINT-AFFRIQUE 2004



1.♟f3 d5 2.d4 ♟f6 3.c4 c6 4.e3 a6 5.♟c3 b5 6.b3 ♟g4 7.♟e2 e6 8.h3 ♟h5 9.♟b2 ♟bd7 10.O-O ♟d6 11.♟e5 ♟xe2 12.♟xe2 ♖c7 13.cxd5 cxd5 14.♞c1 ♖b8 15.♟xd7 ♟xd7 16.f3 ♖b7

Je propose nulle avec un mauvais pressentiment. Cette position est estimée égale dans le livre de Flear

17.♟f4!?

répondu à tempo! Cela m'étonnerait que ce coup change l'évaluation de la position, mais cela prolonge la souffrance des noirs!

17...♟xf4 18.exf4 ♞hc8

c'est le coup naturel mais probablement pas le meilleur

18...g6!? coup proposé par Vallin et Guidarelli. J'étais inquiet de Dd2 et f5 19.♖d2 b4 20.f5 les noirs ont apparemment assez de ressources mais j'avais peur d'une préparation;

18...♟h5!? coup joué par Malakhov en 2004 si je me souviens bien

19.♖d2!?

19.♞c5 C'est le coup auquel je m'attendais

19...♖b6!? j'avais prévu ce coup, mais Fritz préfère b4 (19...b4)

19...♞xc1

19...g6 c'est le coup que je voulais jouer mais j'avais raté une autre menace: Fa3 et Db4

20.♟xc1 b4

20...g6. Les blancs menacent Fa3 et f5. La seule question pour les noirs est quelle menace est la plus ennuyeuse. La question reste posée...

21.f5 ♖b6

Mon adversaire avait 1h03 à la pendule contre 19 min! (cadence 2h 40 coups)

22.fxe6+ ♟xe6! 23.♖f4?!

23.♞e1+

23...♟e7

mon adversaire a raté ce coup évident

24.♟d2 ♞c8

A mon avis, plus précis que Rf8

25.♞c1 ♞xc1+ 26.♟xc1 ♖d6?

Alors que j'avais finalement réussi à égaliser, je remets la tête dans le sac!

27.♖g5 ♟f8 28.♟f4 ♖e6 29.♟e5 j

Je n'ai pas vu cette manoeuvre arriver

29...♟e8?

29...♖c6

30.♖d8! !

es noirs sont vissés!

30...f6 31.♟g3 ♟f7

31...♖e3+ 32.♟h2 ♖xd4?? 33.♟d6+ ♟f7

34.♖d7+ ♟g6 35.♖xe8+-

32.♟h2 ♖c6 33.♖b8 g5!

les noirs perdent forcément un pion. nous étions tous les 2 en zeitnot j'ai donc choisi la meilleure chance pratique

34.♖xb4 ♖e6 35.♖b7+ ♟g6 36.♖b8 ♟g7

37.h4 gxf4 38.♟xh4 ♟f5 39.♖f4

39.♟f2

39...h5 40.a4 ♖e2

Empêche le fou de sortir et menace Db2

41.♖b8

heureusement c'est le 41ème coup!

41...♟g7!!

j'ai mis 30 min pour trouver ce coup (fritz 1sec!)

41...♟xh4 42.♖g3+ ♟h6 43.♖xh4+- le pion b fait le reste

41...♟xd4 42.♖g8+ ♟f5 (42...♟h6

43.♖f8+ ♟g6 44.♖xf6+) 43.♖xd5+ ♖e5+

44.♖xe5+ fxe5 45.b4+-

41...♖e6 le problème de ce coup est que le fou peut sortir 42.♟f2 ♖e2 43.♖g8+ ♟g7 44.♟g3+-

41...♟h7 42.♟xf6

41...♟f7 42.♖h8 ♟xh4 43.♖xh5+ ♟g6

44.♖h7+-

42.♖c7+

Mon adversaire a réfléchi 35 min sur l'heure restante avant de jouer ce coup.

42...♟g6 43.♖b8 ♟g7 44.♖c7+ ♟g6

et nulle. Les blancs peuvent encore essayer de gagner mais cela devient très périlleux.

[½:½]

[ANALYSE DE LUDOVIC CARMEILLE]

OLARASU Gabriela GMF-2329

CARMEILLE Ludovic 2232

SAINT-AFFRIQUE 2004.



1.d4 d5 2.c4 c6 3.♟f3 ♟f6 4.♟c3 a6 5.c5 ♟bd7 6.♟f4 ♟h5 7.e3 g6 8.h4!?

Je ne me souvenais que de h3 qui ne me faisait pas trop peur. h4 combine les idées de h3 tout en menaçant h5

8...♟xf4

8...♟g7!?

9.exf4 b6

9...♖c7

10.cxb6 ♖xb6 11.♖d2 a5

pour jouer Db4 sur Ca4

12.♞c1 a4

risqué mais la variante précédente ne marchait plus car après DxD et b3, les noirs ne parviennent pas à pousser c5, alors autant justifier a5!

13.♟d3 e6 14.h5 ♟g7 15.♟e5

Ce coup me semble suspect. Ce n'est pas pour ça que je n'ai pas eu de problèmes...

15.♖c2 m'inquiétait beaucoup. Le sacrifice en g6 me semblait très dangereux

15...♟xe5 16.dxe5 ♟d7 17.♟e2

pour faire communiquer les tours

17...c5 18.b3 axb3 19.axb3 O-O!

*Le coup le plus sur. J'avais un peu peur de h6 qui enferme le fou mais les blancs ne peuvent jamais jouer g4 et g5 (pour empêcher f6) car et f4 serait trop faible.*

20.♖c2 ♜fb8

*laisse une case de fuite au roi et prépare Fe8 en cas de sacrifice en g6*

21.♞b1

*aveu d'impuissance. Les blancs n'ont pas réussi à attaquer. Ils sont maintenant perdus.*

21...♙e8 22.♞a4? ♞b4 23.hxg6

*Accompagné d'une proposition de nulle! Beaucoup de forts joueurs font cela quand ils sont perdants. Mais mon adversaire était la plus faible joueuse des 6 rondes précédentes, autant dire que je n'ai pas longtemps hésité...d'autant plus que j'ai gagné les 2 autres fois que l'on m'a proposé nulle dans ce tournoi et dans des positions plus difficiles...*

23...hxg6 24.♞xc5??

*une grosse faute mais c'est déjà perdu car f4 et e5 tombent*

24.g3 c4!

24...♞c8 25.♞bc1 ♞a5 26.♞a6 ♞xc2+

27.♞xc2 ♞xf4 28.g3 ♞xe5+ 29.♙f3 ♞xa6

30.♞c8 ♙f8 31.♙g2 ♞c6 32.♞a8 ♞b6

33.♞c1 ♞b8 [0:1]

[ANALYSE DE LUDOVIC CARMEILLE]

RINIE Jean-Jacques 1640

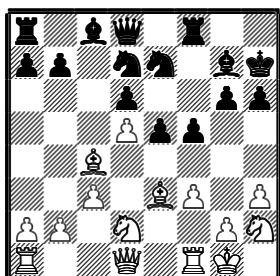
POKEE Anne-Josèphe 1900

SAINT-AFFRIQUE 2004 – R9

1. e4 e5 2. ♞f3 d6 3. h3? g6 4. ♙c4 ♙g7 5. O-O h6 6. c3 ♞e7 7. d4 ♞d7 8. ♙e3 O-O 9. ♞bd2 ♙h7 10. ♞h2? f5

*les noirs ont un certain avantage positionnel*

11. f3 c6 12. d5?? perd la partie cxd5 13. exd5



13... ♞b6

*le pion d5 est faible, J'ai tout pour le croûter*

14. ♞b3 ♞xc4 15. ♞xc4 ♙d7 16. ♞b3 b5

17. ♞fd1 a5 18. ♞df1 ♞c8 19. ♞ac1 ♞c7

20. ♙h1 ♙e8 21. ♞c2 ♙f7 22. ♞b3 ♞c4

23. ♞xc4 bxc4 24. ♞d2 ♞xd5, enfin je l'ai

eu 25. ♞cd1 ♞xe3 26. ♞xe3 f4 27. ♞d5

♞fd8

*le blanc manque considérablement d'espace*

28. ♞e7 ♞c7 29. ♞d5 ♞b7 30. ♙g1 h5

*Mon adversaire ne bouge plus une oreille*

31. ♞f1 ♞db8 32. b4 cxb3 33. axb3 ♙f8

34. ♞b2 ♙g7 35. ♞bb1 ♞xb3 36. ♞xb3

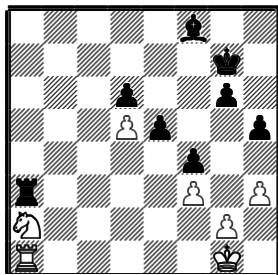
♞xb3 37. c4

*Là, c'est la fin des haricots, avec en prime une petite combine; ça me manquait. La suite est forcée.*

a4 38. ♞a1 a3 39. ♞d2 ♞b2 40. ♞b1 a2

41. ♞bc3 ♙xd5 42. cxd5 ♞b3 43. ♞xa2 ♞a3

*Et voilà, une pièce en plus, j'espérai un abandon mais mon adversaire continua désespérément*



44. ♙f1 ♙e7 45. ♙e2 ♙f6 46. ♙f1 e4 47.

♞e1 ♞xa2 48. fxe4 ♙d4 49. ♞e2 ♞a1+

50. ♞e1 ♙f6 51. ♞xa1 ♙xa1 52. ♙e2 ♙e5

53. ♙f3 g5 54. g4 fxg3,

*Enfin l'abandon que j'attendais depuis une heure minimum tomba enfin du ciel. [0-1]*

[ANALYSE DE A.J. POKEE]

BOULIER René 2012

ROUEDE Gilbert 1850

SAINT AFFRIQUE 2004

1. e4 c5 2. b4

*Encore un de ces innombrables gambits. J'ignore son nom, s'il en a un.*

2... cxb4 3. d4 e6 4. a3 d5 5. e5 ♞c6 6.

axb4 6... ♞xb4

*♞xb4+ était sans doute meilleur.*

7. c3 ♞c6 8. ♙d3 ♞ge7 9. ♞f3 ♞g6 10.

♞a3 ♙e7 11. O-O O-O 12. g3 f5 13. exf6

♙xf6 14. ♙xg6 hxg6 15. ♞d3 g5

15... e5 16. ♞xg6 exd4 17. ♞g5 ♙xg5 18.

♙xg5 ♞d7 19. cxd4 ♞xd4 donnait aux

noirs un gros avantage. Encore faut-il penser à cette suite. J'avoue qu'elle ne m'est pas venue à l'esprit.

16. ♞b5 ♙e7 17. ♞e1 ♙d7 18. ♙g2 a6 19.

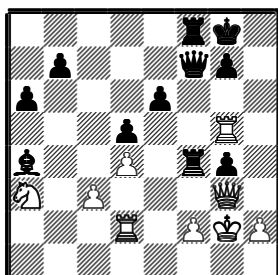
♞a3 g4 20. ♞e5 ♞xe5 21. ♞xe5 ♞e8

*Je pensais qu'il fallait empêcher la dame d'accéder à la case "g6". Mais cela n'est pas forcé. On pouvait jouer aussi: 21... ♙d6 22. ♞h5 ♞f6 23. ♞h7+ ♙f7+/-+*

22. ♙f4? ♙d6 23. ♞g5 ♙xf4 24. gxf4

♙xf4 25. ♞g3 ♞f7 26. ♞e1 ♞f8 27. ♞e2

♙a4 28. ♞d2



28... ♙d7??

*Un coup totalement incompréhensible et très faible. Il y avait ici une suite bien meilleure et quasiment gagnante: 28...*

♞f3 29. ♞h4 ♞f6 30. ♞xg4 ♞xh4 31.

♞xh4 ♞xc3+/-

29. ♞b1 ♞f6 30. ♞xg4 ♞xg4 31. ♞xg4

♞f5 32. ♞d1 e5 33. dxe5 ♞xe5 34. f3

*Si l'on montre cette position à un joueur moyen et qu'on lui dise: Qui a gagné cette partie, ou plus exactement: qui ne peut pas perdre cette partie? Assurément il*

*répondra: les noirs gagnent ou au pire font nulle. Détrompez-vous. J'ai réussi à perdre cette partie!*

34... ♙c6

*Coup de petit joueur, extrêmement timoré.*

*La suite: 34... ♞g5+ 35. ♙h1 ♙h3 donne un avantage gagnant aux noirs.*

35. ♞d4 ♞f6 36. ♞d2 ♞h6 37. ♞f1 ♞e6

38. ♞d2 ♞h3+ 39. ♙f2 ♙b5 40. ♞e3

♞xh2+ 41. ♞g2 ♞e6

41... ♞g6 42. ♞g4 ♞xg4 43. ♞xd5+ ♙h8

44. fxg4 ♙c6 45. ♞d8+ ♙h7 46. ♞h4+

♞xh4+ 47. ♞xh4 a5 48. ♞f5 a4 49. ♞d4 a3

50. ♞c2 a2 51. ♙e3 ♙g6 52. ♙d2 ♙g5 53.

♙c1 ♙xg4 54. ♙b2 ♙a4 55. ♞d4 g5 56.

♙xa2 ♙h3 57. ♙a3 ♙d1 58. ♙b2 g4 59.

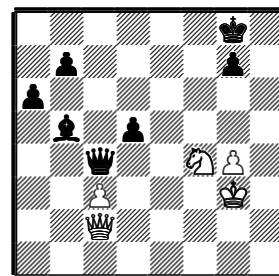
♙c1 ♙f3 60. c4 ♙c6 61. ♙d2 g3 62. ♙e3

♙h2 63. ♞xc6 bxc6 64. ♙e4 g2

42. ♞h4 ♞d6 43. ♞f4 ♞c5+ 44. ♙g2 ♞e5

45. ♞c2 ♞g5+ 46. ♞g4 ♞xg4+ 47. fxg4

♞c4 48. ♙g3



48... ♞e4

*Coup joué à tempo, sans trop réfléchir. Bien meilleur et encore quasi gagnant: 48... d4*

49. ♞e4 dxc3 50. ♞xb7 ♞c6+/-

49. ♞d2 ♙c4 50. g5 a5 51. g6 ♞e5 52.

♙g4 ♙f8 53. ♞f2 ♙e7??

*Comment peut-on jouer un coup aussi mauvais? 53.....♙e8 évitait l'échec avec perte du pion. 53... ♙e8 54. ♞b6 ♙e2+ 55.*

♞xe2 ♞xe2+ 56. ♙g3 ♞a6 57. ♞c5

♞xg6+/-+

54. ♞c5+ ♙d7 55. ♞xa5 ♙e2+ 56. ♞xe2

♞xe2+ 57. ♙g3 ♞e3+ 58. ♙g2 ♞e2+ 59.

♙g3

*Les noirs ont au minimum la nulle par échec perpétuel. Mais.....*

59... ♙c6 60. ♞a4+ ♞b5 ??

*Et voilà le travail! Les noirs jouent sans trop réfléchir le plus mauvais coup qu'ils puissent jouer. Ils perdent le précieux pion*

*"g7"! Une catastrophe.*

60... ♙d6 61. ♞b4+ ♙e6 62. ♞b6+ ♙f5

63. ♞b1+ ♙g5 64. ♞xb7 ♞e5+ 65. ♙g2

♙xg6 Il est clair que les noirs peuvent

gagner, en tout cas, ils ne peuvent perdre.

61. ♞d4 ♞c5?? 62. ♞xg7

*Les noirs perdent une longue finale. Ils n'ont pas l'échec perpétuel. Le pion blanc "g6" finira en dame.*

**Une partie "instructive" où les noirs sont passés par les trois stades classiques: d'abord partie gagnante, puis partie nulle, et pour terminer: partie perdue! [1:0]**

[ANALYSE DE GILBERT ROUEDE]



**MARGAILLAN Benjamin**

**BOUTHER Jacques**

Saint-Affrique - 2004

dernière ronde, le matin à Saint-Affrique. Il me faut impérativement gagner si je veux rentrer dans les prix de catégorie. Je joue contre un Cadet, bien réveillé et sûr de lui et qui me toise du haut de ses 1840 elo... Partie du pion Dame

1.d4 d5 2.♖f3 c6 3.♗f4 ♗f5 4.e3 e6 5.♗d3 ♗xd3 6.♞xd3 ♖f6

J'ai un répertoire d'ouvertures assez limité, et ce matin là, je manque particulièrement d'imagination... Je suis néanmoins inquiet de voir les pièces s'échanger tout en laissant une avance de développement aux Blancs.

7.♖bd2 ♗d6 8.♗xd6 ♞xd6 9.♖e5 ♖bd7 9...♗fd7 10.♖xd7 ♖xd7 11.O-O c5 12.c3 c4 13.♞c2 O-O 14.e4 e5 15.dxe5 ♖xe5 16.exd5 ♞xd5 17.♗ad1 b5 18.♗fe1 ♖d3 19.♗e3 ♗fe8 20.♗xe8+ ♗xe8 21.♖f3 1/2-1/2 Krueger, O-Grossmann, H/Germany 1994/EXT 99 (21)

10.f4 ♖b6 11.O-O ♗c8

Vite ouvrons un second front !

12.♗f3 c5 13.c3 cxd4 14.exd4 g6 15.♗e1 O-O 16.g4 ♗g7 17.f5 exf5 18.gxf5 ♖bd7 Il faut ramener le matériel en défense. L'ordinateur propose Re8... que je serai de toutes façon amené à jouer le coup d'après 19.fxg6 fxg6

Je n'ai malheureusement pas le temps de reprendre du pion h . Avec l'idée d'attaquer

sur le roi blanc... f7 serait trop faible, et on n'a jamais le temps de mettre la tour en h8...

20.♗fe3 ♗ce8 21.c4

21.♞b5 a6 22.♞e2 ♞e6±

21...dxc4 22.♖dxc4 ♗d5 23.♗g3

23.a4 ♗d8 24.♗d1 ♖h5;

23.♖xd7 ♞g5+ 24.♗h1 mène à la défaite immédiate après 24...♖g4 De voir ce genre de variantes pendant la partie donne le moral : on se dit que la position ne peut pas être trop mauvaise

23...♗e7

23...b5 semble donner l'avantage... mais je n'avais pas vu ce coup

24.♖e3 ♖xe5 25.♖xd5 ♖xd3 26.♗xe8 ♗xe8 27.♖xf6 ♗e1+ 28.♗g2 ♖f4+ 29.♗f2 ♗e2+ 30.♗f3 ♗xf6 31.♗xf4 ♗xh2 32.♗f3 ♗xb2 33.♗e4+ ♗g5 34.♗a3-+

24.♗e2 ♖h5 25.♗xg6+

25.♖xg6!? est intéressant 25...♗xe2 26.♖e7+ ♖xg3 27.♞xg3+ (27.♖xd5?? attention au mat en 1 27...♗f1#) 27...♗f7 28.♖xd5 et après 28...♗g8 les noirs ont un léger avantage

25...♗h8± 26.♗g5 ♖f4-+ 27.♖g6+ hxg6 28.♗xd5 ♖xe2+

28...♖xd3??

vouloir récupérer immédiatement la Dame conduit à la perte 29.♗xe7 ♖f6 30.♗b5-+

29.♗h1

29.♞xe2 ♗xe2 30.♗xd7 ♗c8-+

29...♗f1+

joue pour assurer et récupérer la dame. Nf4 était plus fort.

29...♖f4-+ 30.♞d2 ♖xd5 31.♞h6+ ♗h7.

J'avais envisagé 29 Nf4 sans voir ce tableau ou les blancs sont paralysés.

30.♗g2 ♖f4+ 31.♗xf1 ♖xd3 32.♗g5 ♗g7 33.♖d6 ♗f6?

Un coup douteux. Serait préférable Kh6, et le roi est plus à l'abri

34.♗a5 ♗e1+ 35.♗g2 ♗e2+ 36.♗g3 ♗xb2 37.♗xa7 ♖f8

37...♗e6 38.♖xb7 ♗d5 39.♖c5 ♖7xc5 40.dxc5 ♖xc5 41.h4-+

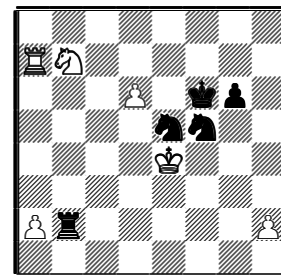
38.♖xb7

38.♗xb7 ♗xb7 39.♖xb7 ♖b4-+

38...♖e6 39.d5 ♖d4 40.d6 ♖f5+

40...♗f2 41.♗a5 ♗f3+ 42.♗g2 ♖e1+ 43.♗g1 ♖e2+ 44.♗h1 ♗f1#

41.♗f3-+ ♖e5+ 42.♗e4



42...♗xb7! 43.♗a6 ♗d7

43...♗b4+! 44.♗d5 ♗d4+ 45.♗c5 ♖d7+ 46.♗b5-+

44.♗d5 ♖f7 45.♗e4 ♖7xd6+ 46.♗f3 ♗g5 47.a4 ♖c4 48.♗a8 ♗d5 49.h3 ♗a5

50.♗d8 ♗xa4 51.♗d1 ♗a3+ [0:1]

[ANALYSE DE JACQUES BOUTHER]



#### DEVINETTES

Les reconnaissez-vous ?

A gauche : l'un des joueurs est un génie météoritique des échecs, un des plus grands de tous les temps. Qui est-ce ?

A droite : Qui sont ces deux joueurs figurant leur stratégie sous les frondaisons ?

## SAINTE-FOY D'AIGREFEUILLE

**31 Octobre 2004** Salle des fêtes

10<sup>ème</sup> RAJE Tournoi de parties en 7 rondes de 2x25 mn- Homologué (Licence A ou B obligatoire)

Rens : Daniel Pelissier : 05 61 83 81 60 - Véronique Prest : 05 62 18 91 37

## ALBI Le classique des classiques

Le tournoi le plus fréquenté de la région

**11 Novembre 2004** Tournoi en 7 rondes de parties « rapides »

Même lieu. Mêmes conditions de jeu.

# CALENDRIER 2004 / 2005

OCTOBRE 2004	3	AUCH TOURNOI DE « RAPIDES » LE D'ARTAGNAN - 7 RONDES
	10	NAT II - R1 ♣ NAT III - R1 ♣ NAT 4 - R1 ♣ REG 1 - R1 ♣ REG 2 - R1
	24	VILLENEUVE-TOLOSANE - TOURNOI DE « RAPIDES » MOINS DE 2000 - 7 RONDES
	29	<b>DATE LIMITE D'INSCRIPTION A LA COUPE DE FRANCE</b>
NOVEMBRE 2004	31	SAINTE FOY D'AIGREFEUILLE- 10 <sup>ème</sup> RAJE- « RAPIDES » EN 7 RONDES
	06	Samedi. N II - R2 ♣ NAT III - R2
	07	N II - R3 ♣ N III - R3 ♣ N 4 - R2 ♣ REG 1 - R2 ♣ REG 2 - R2
	11	ALBI JEUDI - TOURNOI DES « RAPIDES » 7 RONDES
DECEMBRE 2004	21	COUPE DE FRANCE : PREMIER TOUR
	28	COUPE DE LA FEDERATION PHASE DEPARTEMENTALE (Date commune à tous les départements)
	5	NAT II - R4 ♣ NAT III - R4 ♣ NAT 4 - R3 ♣ REG 1 - R3 ♣ REG 2 - R3
	12	COUPE DE FRANCE 2 <sup>ème</sup> TOUR
JANVIER 2005	12	NATIONALE III - JEUNES - PREMIERE JOURNEE (Resp Aquitaine+Midi-Pyrénées : Louis Beaurain)
	19	MONTAUBAN - TOURNOI DE « RAPIDES » 7 RONDES
	8	Samedi NAT II - R5
	9	NAT II - R6 ♣ NAT III - R5 ♣ NAT 4 - R4 ♣ REG 1 - R4 ♣ REG 2 - R4
FEBVRIER 2005	10	<b>DATE LIMITE POUR JOUER LES CHAMPIONNATS DEPARTEMENTAUX DES JEUNES</b>
	16	COUPE DE FRANCE - TROISIEME TOUR
	16	NATIONALE III - JEUNES - DEUXIEME JOURNEE
	16	NATIONALE-4 JEUNES - Première journée (3 rondes 61 mn au KO)
MARS 2005	22	<b>et 23 AG ELECTIVE DE LA FFE</b>
	23	RAMONVILLE - TOURNOI DE « RAPIDES » - 7 RONDES
	30	COUPE 2000 - PHASE LIGUE
	30	et 31 - Zonaux Jeunes qualificatifs pour les championnats du Monde De Belfort
AVRIL 2005	31	<b>DATE LIMITE POUR JOUER LES PHASES DEPART. DES CHTS SCOLAIRES</b>
	6	NAT II - R7 ♣ NAT III - R6 ♣ NAT 4 - R5 ♣ REG 1 - R5 ♣ REG 2 - R5
	13	COUPE DE LA FEDERATION - PHASE LIGUE
	DU	16 (MERCREDI) AU 19 (SAMEDI) CHAMPIONNAT DE LIGUE DES JEUNES
MAI 2005	DU	20 AU 27 FEVRIER - OPEN FIDE DU CEIT - 9 RONDES
	5	ET 6. SAINTE FOY D'AIGREFEUILLE - 2 <sup>ème</sup> TOURNOI DU LAURAGAIS - 6 RONDES EN 61 MN AU KO
	6	COUPE DE FRANCE - QUATRIEME TOUR
	6	COUPE DE LA FEDERATION - PHASE REGIONALE (Il peut y avoir des équipes de plusieurs ligues)-
JUIN 2005	9	<b>DATE LIMITE POUR JOUER LA PHASE ACADEMIQUE DES SCOLAIRES</b>
	12	Samedi NAT II - R8
	13	NAT II - R9 ♣ NAT III - R7 ♣ NAT 4 - R6 ♣ REG 1 - R6 ♣ REG 2 - R6
	20	NATIONALE III - JEUNES - TROISIEME ET DERNIERE JOURNEE
JUILLET 2005	20	COUPE DE FRANCE - CINQUIEME TOUR (1/32 EME DE FINALE)
	20	NATIONALE-4 JEUNES - Deuxième et dernière journée.
	23	DEMI-FINALES DES SCOLAIRES EN PRIMAIRES + COLLEGES + LYCEES
	26	27-28 TARBES - TOURNOI (2 TOURNOIS) 9 RONDES EN 61 MN AU KO
AUGUST 2005	2	Samedi NAT II - R10 ♣ NAT III - R8
	3	NAT II - R11 ♣ NAT III - R9 ♣ NAT 4 - R7 ♣ REG 1 - R7 ♣ REG 2 - R7
	10	FIGEAC - TOURNOI DE « RAPIDES » 7 RONDES - 2 TOURNOIS : ADULTES + ENFANTS
	Du	16 AVRIL au 24 AVRIL CHAMPIONNAT DE FRANCE DES JEUNES (CALVI - HAUTE CORSE)
SEPTEMBRE 2005	24	CASTELSARRASIN - TOURNOI DE « RAPIDES » EN 7 RONDES
	1	MURET DIMANCHE - TOURNOI DES « RAPIDES » 7 RONDES
	5	BLAYE LES MINES -TOURNOI DE L'ASCENSION - « RAPIDES » EN 7 RONDES
	8	VILLENEUVE-TOLOSANE - TOURNOI DE « RAPIDES » 7 RONDES
OCTOBRE 2005	8	COUPE 2000 + COUPE DE LA FEDERATION - PHASES INTERLIGUES (DEMI-FINALES)
	14	ET 15 FINALE DES LYCEES PAR EQUIPES DE 4
	22	FINALE DES COLLEGES PAR EQUIPES DE 8
	29	FINALE DES COLLEGES PAR EQUIPES DE 16
NOVEMBRE 2005	5	et 6 MARATHON DE CONDOM - 18 RONDES EN « RAPIDES »
	11	et 12 SAMEDI ET DIMANCHE: FINALE DE LA COUPE 2000
	18	et 19 SAMEDI ET DIMANCHE : FINALE DE LA COUPE DE LA FEDERATION
	25	ET 26 FINALE DES ECOLES PRIMAIRES PAR EQUIPES DE 16.
DECEMBRE 2005	DU	9 au 16 - CONDOM - 4 <sup>ème</sup> OPEN FIDE - 9 RONDES
	17	
DATES DU TOP-16 ET NATIONALE 1 Phase 1 = 4-5-6 Février 2005 Phase-2 = 1-2-3 Avril 2005 Phase-3 = 4-5-6-7 Mai 2005		

VACANCES SCOLAIRES DE L'ACADEMIE DE TOULOUSE

Toussaint= du samedi 23 octobre 2004 au lundi 4 novembre 2004 - Noël= du samedi 18 décembre 2004 au lundi 3 janvier 2005 -  
Hiver= du samedi 12 février 2005 au lundi 28 février 2005 - Printemps= du samedi 16 avril 2005 au lundi 2 mai 2005 - Vacances d'été= 2 juillet 2005

## Dernière minute

### Régionale-2

10 équipes seulement dans le championnat de REG2 de cette saison. Vraiment décevant !

Voici la liste : APEJE ; AUCH-2 ; AUCH-3 ; CAHORS-2 ; CONDOM-1 ; CONDOM-2 ; FOIX-2 ; FOIX-3 ; LUCHON-2 ; RISCLE