

Ligue Midi-Pyrénées des Echecs

Bulletin 37

Juin - Juillet 2004



Quelques participants
à l'AG
du 26 Juin 2004

De gauche à droite
Van Elst (CEIT)
Siaut (Castres)
Perroux (L'Union)
Pelissier (Ste Foy)
Santoul (Blaye)
MME Prest (Ste Foy)
Fabre (Castres, caché
par Gayraud de Blaye)
Lanllier (Foix, au
premier plan)
Pagnoncelli (Condom)
Damiano (Ramonville).
Bedos (coupé)

Un des événements de cette fin de saison a été bien entendu l'Assemblée générale de la ligue qui s'est tenue à Ramonville Saint-Agne le 26 juin. Il me semble que c'est l'assemblée la plus courue depuis longtemps et même depuis toujours puisque plus de trente personnes y ont assisté.. C'est également celle où le nombre de clubs présents ou représentés a été le plus forte. Sur 37 clubs de la ligue, seuls 6 n'étaient ni présents ni représentés: 61 voix sur 72 possibles étaient présentes et ont participé aux divers votes dont les plus importants concernaient l'élection d'un nouveau CD et celle d'un nouveau Président.

Comme vous le savez, le nouveau Président de la Ligue est **Jacques Bouthier** qui auparavant en qualité que webmaster avait développé de façon remarquable notre site internet. L'équipe formée autour de lui avec **Françoise Cwiek** à la trésorerie et **Hervé Damiano** au secrétariat et naturellement tous les autres membres nouvellement élus est prête pour faire du travail et engager la ligue dans une nouvelle phase de développement.

Ce bulletin continue au moins pendant un an, peut-être deux..... Quant au site internet il passe sous la responsabilité de Fabien Tanguy qui nous vient de Rodez. C'est un professionnel de l'informatique.

Quelles seront les priorités de cette nouvelle équipe ? Bien évidemment organiser la vie de la ligue comme toujours. Mais, sans doute plus que l'ancienne équipe, s'occuper plus spécialement des jeunes et de leur formation. On pense déjà à organiser des stages et particulièrement des stages de mise au point pour les futurs qualifiés au championnat de France.

Et les scolaires ? vaste question qui a toujours fait l'objet de controverses et de critiques. Il me semble que c'est aux clubs d'abord, aux CDJE ensuite de s'occuper de cette question avant que la ligue prenne la suite et le relais. **GR**

VENTILATION DES SUFFRAGES									
DEP	CLUBS	V	PR	RPR	DEP	CLUBS	V	PR	RPR
ARIEGE	FOIX	1	1		HAUTES PYRENEES	JUILLAN	1		1
						LOURES BAROUSSE	2	2	
AVEYRON	MILLAU	1				TARBES	2		2
	RODEZ	2	2			VIC EN BIGORRE	2		2
	ST CHELY D'AUBRAC	1							
GERS	AUCH	2	2		LOT	CAHORS	2	2	
	CONDOM	2	2			FIGEAC	2		
	FLEURANCE. ECH	1		1		BASSE VALLEE LOT	1		
	ECH. FLEURANCE	1			TARN	ALBI	2	2	
	RISCLE	2		2		CASTRES	2	2	
HAUTE GARONNE	ECH. TOULOUSAIN	2		2		BLAYE LES MINES	1	1	
	MURET GAMBET	3	3			GRAULHET	0		
	VILL. TOLOSANE	2	2		TARN ET GARONNE	CASTEL/MOISSAC	2		2
	COLOMIERS	2	2			MONTAUBAN	2		
	CATE	1				MONTECH	1	1	
	TOURNEFEUILLE	4	4		CDJE	AVEYRON	1		
	RAMONVILLE	3	3			GERS	1	1	
	L'UNION	1	1			HAUTE GARONNE	1	1	
	CEIT	4	4			HAUTES PYRENEES	1	1	
	LARDENNE	1	1			LOT	1	1	
	MURET CD	1		1		TARN	1	1	
	LUCHON	3		3		TARN ET GARONNE	1		
	STE FOY	2	2						
	APEJE	1		1					
TOTAL		43	29	10	TOTAL		29	15	7

NOMBRE MAXIMUM DE SUFFRAGES = 72

NOMBRE DE VOIX PRESENTES = 44

NOMBRE DE VOIX REPRESENTEES = 17

NOMBRE TOTAL DE SUFFRAGES A L'AG = 61

MAJORITE ABSOLUE = 31

LIGUE MIDI-PYRENEES DES ECHECS			
BILAN FINANCIER SAISON 2003/2004 (Alain GARREL)			
RECETTES		DEPENSES	
Parts ligue 2002/2003	600€	Versements aux CDJE 2002/2003	177€
Interventions Michel Bedos 2002/2003	1 557€	Reliquats divers 2002/2003	70,76€
Reversement « trop perçu » jeunes 2003	640€	Salaires	7 776,88€
Reliquats divers	95€	Charges sociales	5 971,21€
Licences saison 2003/2004	12 100€	Versements aux CDJE 2003/2004	2 073,25€
Interventions de Michel Bedos 2003/2004	5 894,50€	Aides aux clubs	953€
Stage Aspet de juillet 2003	4 830€	Stage Aspet de juillet 2003	3 186,37€
Subvention FNDS 2003	1 300€	Paiements pour champions de ligue	275€
Championnat ligue jeunes (Donneville)	2327,50€	Championnats de ligue jeunes (Donneville)	2 441,46€
Championnat de France jeunes de Reims	3 483€	Championnat de France de Reims	4 104,66€
Abonnements bulletin ligue	90€	Bulletin de ligue	567€
Stage d'arbitre	120€	Achat de matériel	1 116,35€
Divers	2€	Stage d'arbitrage	212,88€
		Frais de gestion président	297€
		Site internet	105,26€
TOTAL RECETTES	33 039€	Frais de déplacement de Michel Bedos	619,47€
		Championnats d'Académie	91,33€
		Interclubs jeunes N III	45,20€
		Interclubs jeunes N IV	42,81€
		Championnat de ligue	150€
		Coupes et médailles	125,40€
		Gerbres, médailles, cadeaux	285,50€
		AG FFE à Paris	100€
		Divers	4,10€
		TOTAL DEPENSES	30 781,89€
BILAN : 33 039 - 30 781,89 = + 2 257,11€			
RESERVES : 1 174,37 (CCP) + 623,01 (CE) = +2 397,38€			
SOLDE CREDITEUR : 2 397,38 + 2 257,11 = +4 654,49€ [soit CCP = 4 031,48 et CE = 623,01]			

Vote pour le bilan financier 2003/2004 pour : 61 voix = unanimité

RAPPORT MORAL ET TECHNIQUE (Gilbert ROUEDE)

1- CLUBS

La ligue compte **37** clubs officiels. L'année dernière nous en avions **36**.

Ventilation par départements :

ARIEGE = FOIX

AVEYRON = MILLAU ; RODEZ ; ST CHELY D'AUBRAC

GERS = AUCH ; CONDOM ; ECH. DE FLEURANCE ; FLEURANCE ECHECS ; RISCLE

HAUTE-GARONNE = APEJE de TOULOUSE ;

CEIT ; CATE AEROSPATIALE ; COLOMIERS ;

ECHQUIER TOULOUSAIN ; LUCHON ;

L'UNION ; METL(LARDENNE) ;

MURETGAMBIT ; MURET LIBRE ECHQUIER ;

RAMONVILLE ; STE FOY

D'AIGREFEUILLE ; TOURNEFEUILLE ;

VILLENEUVE-TOLOSANE .

HAUTES-PYRENEES= VIC EN BIGORRE

JUILLAN TARBES LOURES-BAROUSSE

LOT = CAHORS ; FIGEAC ; BASSE VALLEE

DU LOT (PRAYSSAC)

TARN = ALBI ; BLAYE LES MINES ; CASTRES ;

GRAULHET

TARN ET GARONNE = CASTEL/MOISSAC ;

MONTAUBAN ; MONTECH

Quelques clubs vont probablement se créer à

GAILLAC ; VILLEFRANCHE DE ROUERQUE.

D'autres, très peu heureusement, sont sur une

mauvaise pente descendante. Espérons qu'ils auront l'énergie de survivre.

La création de clubs est une question récurrente dans notre fédération. Depuis plus de dix ans aucun club ou presque ne s'est créé en France. L'augmentation générale des effectifs de la FFE provient de l'augmentation des effectifs d'un certain nombre de clubs, une minorité.

Il faut distinguer clubs et cercles. Un club est une association sportive « réelle » : On y fait de la formation chez les jeunes. On participe à des compétitions par équipes et individuelles.

Certains clubs sont en réalité des cercles, aucune de ces activités ne s'y pratique. Leur avenir me paraît très compromis.

2- EFFECTIFS

Voici des tableaux comparatifs des 4 dernières saisons

	SEN	JUN	CAD	MIN	BENJ	PUP	POU	PPO	TOTAL	EFF. T
EFFECTIFS DE LA LIGUE AU 31 MAI 2001										
LICENCES A	408	17	18	43	46	67	47	16	662	1 119
LICENCES B	94	0	1	58	11	123	38	32	457	
EFFECTIFS DE LA LIGUE AU 31 MAI 2002										
LICENCES A	402	17	24	30	51	64	38	17	643	798
LICENCES B	52	0	0	5	11	22	44	31	155	
EFFECTIFS DE LA LIGUE AU 31 MAI 2003										
LICENCES A	431	13	29	33	60	93	66	39	764	1 045
LICENCES B	56	2	2	40	67	51	37	26	281	
EFFECTIFS DE LA LIGUE AU 31 MAI 2004										
LICENCES A	449	13	18	45	80	102	105	45	857	1 158
LICENCES B	97	0	5	29	30	43	52	45	301	

Quelques observations

L'année 2002 a été une année noire. Une remontée s'est effectuée en 2003, poursuivie en 2004

Variations en 2004 par rapport à 2003 : Licences A = +12% . Licences B = +7% - TOTAL = + 10,8%

Ces chiffres ne sont pas mirobolants, mais ils démentent les rumeurs selon lesquelles notre ligue est en recul.

L'importance et la vitalité d'une ligue se mesurent au nombre de licences A. Vous observerez que depuis 2001, le nombre de licences A a augmenté de 29,5%. Supérieure à l'augmentation des licences A dans la FFE !

Le nombre de licences B est toujours très faible. Pourquoi ? De nombreux clubs, surtout ceux qui font de l'enseignement en milieu scolaire, négligent d'encarter leurs jeunes élèves et d'augmenter ainsi leurs effectifs de manière artificielle. Les deux plus gros clubs de notre ligue : le CEIT et Tournefeuille n'ont presque aucun licenciés B !

LE TOP -10 DES CLUBS DE LA LIGUE AU 31 Mai 2003											
LICENCIÉS (A+B)						LICENCIÉS A					
cl	club	N	cl	club	N	cl	club	N	cl	club	N
1	CEIT	118	6	CONDOM	49	1	CEIT	78	6	TARBES	36
2	COLOMIERS	86	7	CAHORS	45	2	TOURNEFEUILLE	66	7	LUCHON	35
3	RAMONVILLE	67	8	TARBES	46	3	CAHORS	42	8	VIC BIGORRE	34
4	TOURNEFEUILLE	66	9	LUCHON	44	4	RAMONVILLE	41	9	STE FOY	32
5	MURET GAMBIT	51	10	VIC BIGORRE	41	5	MURET	37	10	ALBI	30

LE TOP -12 DES CLUBS DE LA LIGUE AU 31 Mai 2004											
LICENCIÉS (A+B)						LICENCIÉS A					
cl	club	N	cl	club	N	cl	club	N	cl	club	N
1	CEIT	93	7	MURET GAMBIT	48	1	CEIT	85	7	CAHORS	34
2	COLOMIERS	84	7	VIC EN BIGORRE	48	2	TOURNEFEUILLE	73	7	ALBI	34
3	TOURNEFEUILLE	82	7	ALBI	48	3	LUCHON	49	9	STE FOY	31
4	RAMONVILLE	79	7	STE FOY	48	4	MURET	42	10	CONDOM	30
5	CONDOM	62	11	CAHORS	45	4	RAMONVILLE	42	11	COLOMIERS	29
6	LUCHON	56	12	TARBES	37	6	VIC EN BIGORRE	35	11	TARBES	29

3- ELO-CLASSEMENT

Petite statistique concernant les joueurs ayant un classement ELO.

Chiffres au 10 mai 2004.

Nombre de joueurs ayant un classement

FIDE (International) = 61

(43 en 2003 ; 30 en 2002)

L'augmentation vient en partie de l'abaissement du classement FIDE de 2000 à 1800. La FIDE continue sa politique d'abaissement du plancher et va passer à 1600 très prochainement. De sorte que dans un avenir proche presque tous les joueurs auront un classement international. La distinction : Classement FIDE/Classement national n'aura alors plus aucun sens.

Nombre de joueurs ayant un classement ELO = 537 (505 en 2003 ; 450 en 2002)

Nombre de joueurs ayant un elo égal ou supérieur à 2200 = 11

(non comptabilisé en 2003. Mais il était sans doute légèrement inférieur)

Le nombre de joueurs de « Haut niveau » c'est à dire GMI ou MI était de 2. Mais cela n'a pas une grande signification. Ces joueurs étant des espagnols recrutés par le club de Condom pour son équipe de NII. Tous les joueurs de Haut niveau qui se sont formés dans la ligue ont tous quitté les clubs de la région, hélas!

Nombre de joueurs ayant un elo égal ou supérieur à 2000 = 64

(59 en 2003 ; 48 en 2002)

Nombre de joueurs ayant un elo égal ou supérieur à 1800 = 75

(78 en 2003 ; 69 en 2002)

Nombre de joueurs ayant un elo égal ou supérieur à 1600= 125 (110 en 2003)

Nombre de joueurs ayant un elo égal ou supérieur à 1400 = 123

(non comptabilisé en 2003)

4- COMPETITIONS

Le nombre d'équipes engagées dans les divers niveaux du championnat de France adultes était de **60**

L'année dernière il y en avait **54**.

Réparties en : NII = 2 ; NIII = 4 ; N4 = 12 ;

REGIONALE 1 = 22 ; REGIONALE 2 = 20

Pour voir les différents parcours de nos équipes de manière précise, reportez-vous aux différents bulletins de ligue et au site internet.

Résumé : Cette année nous avons 2 équipes en NII = Condom et CEIT [Le CEIT monte en NI, Condom descend de NII]; 4 équipes en NIII = Ech. Toulousain, Ramonville, CEIT, Tournefeuille. [Tournefeuille monte en NII, Ramonville descend en N4] Muret monte de N4 à NIII.

Pour la N4 : étant donné que l'année prochaine nous avons droit à 2 qualifiés pour la NIII, cela implique que nous pouvons former deux groupes de 8. Cependant, la forme de cette division pour la saison prochaine sera votée à l'AG entre deux ou trois propositions. Pour la composition des

groupes suivant les diverses options, reportez-vous au bulletin 36.

Pour la REG-1, le nombre d'équipes dépend de la décision de l'AG de porter ce nombre à 24 comme cela avait été programmé l'année dernière, ou de diminuer le nombre d'équipes qui était de 22 cette année

Pour l'organisation du championnat de REG 2, on examinera la proposition de M. Verwaerde de Foix de former un seul groupe et de jouer un championnat au système suisse en 7 rondes.

Autres compétitions :

COUPE DE FRANCE : 7 clubs ont participé.

Depuis plusieurs années, c'est toujours à peu près le même nombre. En tenant compte du fait que les clubs ayant des équipes en NII et NIII sont obligés de s'inscrire, il n'y a que 4 clubs de la ligue qui sont des participants volontaires.

C'est vraiment très peu !

Le club qui est allé le plus loin est le club de Condom battu en 1/16^{ème} de finale par Béziers. L'année dernière, ce même club de Condom était allé jusqu'en 1/8^{ème} de finale.

COUPE 2000 : 3 de nos représentants étaient qualifiés pour la phase inter régionale. Un seul s'est déplacé, le seul présent était le club d'Auch qui a fini dernier de son groupe à Montpellier.

Une remarque concernant cette coupe. Dans la phase ligue jouée à Foix, nous n'avions que 8 équipes présentes (avec deux clubs ayant deux équipes chacun). C'est extrêmement faible.

COUPE DE LA FEDERATION : Dans la phase inter ligue jouée à Agen, nous avions 3 représentants, le meilleur résultat est pour l'équipe de Castel/Moissac qui termine 3^{ème}, manquant de justesse la qualification pour la finale.

LES TOURNOIS EN PARTIES

« LONGUES »

Quatre de ces tournois se sont déroulés ou se dérouleront dans la ligue : STE FOY D'AIGREFEUILLE (C'était le premier = 1H au KO) – TARBES (1H au KO) – CEIT (1H au KO) – CONDOM (Tournoi homologué FIDE) Une remarque : Ce sont presque toujours les mêmes joueurs qui fréquentent ces divers tournois. On peut regretter que de nombreux licenciés ne participent à aucune compétition individuelle. C'est une occasion de progresser.

LES TOURNOIS DE « RAPIDES »

Ils sont nombreux : Albi – Auch - Blaye les Mines – Castelsarrasin - Condom (Marathon) – Figeac –Muret – Ramonville – Villeneuve –Tolosane (2) Depuis deux ans, un championnat de ligue des rapides est organisé en coopération avec l'école de l'ENSEEIH. Il faut essayer de maintenir cette formule.

La fréquentation qui était en baisse depuis deux ou trois ans semble s'être stabilisée. Reportez-vous aux bulletins de ligue et au site internet qui en ont fait des compte-rendus détaillés. HOMOLOGATION : Peu à peu, les tournois de parties « rapides » sont homologués. Il reste deux ou trois « pôles de résistance », parmi les plus importants. Ils viendront à leur tour à l'homologation, c'est certain. La non homologation ne rapporte rien.

5- LES JEUNES

Dans le championnat de France, 145 enfants de petits-poussins à minimes ont participé aux diverses phases départementales.

En phase régionale jouée sur 4 jours à Donneville, 54 enfants ont participé.

Se sont qualifiés 15 joueurs pour le championnat de France de Reims . 13 ont effectivement participé ce qui est louable, ce championnat se déroulant hors de nos vacances scolaires. Au championnat de France de Reims, le meilleur résultat de nos représentants, et de loin, a été celui de Natacha Benmesbah en minimes filles, qui termine 2^{ème}, ce qui lui ouvre les portes de l'équipe de France des jeunes.

NIII-Jeunes. Cette compétition regroupait 7 équipes : 1 de la ligue d'Aquitaine, les 6 autres de la ligue MPYR. Placée sous la responsabilité de Louis Beaurain, elle s'est jouée en trois dimanches. Pau a remporté le titre ; la seconde équipe est celle de l'APEJE bien encadrée et disciplinée.

En N4-Jeunes: 9 équipes participantes (ce qui est assez peu) Victoire de l'équipe de Vic Bigorre. Compétition jouée sur deux dimanches.

COMPETITIONS SCOLAIRES

A ma connaissance, elles ont été organisées dans deux départements : Haute-Garonne et Gers. Une seule équipe est allée en phase finale : il s'agit du lycée Bossuet de Condom qui a terminé 8^{ème}/14 les 1 et 2 Mai à Dreux. Je pense que ces compétitions vont disparaître dans leur forme actuelle., elles ne seront plus régies par les CDJE et les ligues.

5- SALARIE

Le contrat de travail de Michel Bedos (qui n'en était pas un en réalité) a été entièrement refondu et actualisé. Ce contrat comporte deux volets : le contrat proprement dit et un avenant renouvelable chaque année qui précise les détails sur les cours, déplacements etc.. de Michel Bedos. Michel Bedos doit fournir chaque mois le détail de ses interventions (lieux, nombre d'auditeurs) et déplacements au Président de la ligue. Ce qu'il a fait ponctuellement.

En ce qui concerne l'enseignement proprement dit, toutes les interventions de Michel Bedos se font dans Toulouse ou banlieue : Ramonville, Ste Foy, Muret (CD et club), Clémence Isaura, Emilie de Rodat. J'ai personnellement quelques doutes sur l'utilité de ces deux dernières interventions.

Dans le débat, il est fait remarquer que des jeunes des établissements où il intervient ont bien participé aux compétitions scolaires et même –pour certains- à des compétitions régionales

6- ECHECS ET SPORT

Quelque clubs sont à la traîne en ce qui concerne leur demande d'homologation auprès de la DDJS de leur département et de leur demande de numéro Siret à l'Insee. Pourquoi ? Difficile à comprendre. A mon avis : inertie et amateurisme. Ils se privent volontairement des avantages, financiers surtout, que nous confère ce nouveau statut de fédération sportive. Il faut dire que ce statut, bien qu'officiel, reste en travers de la gorge de quelques responsables politiques qui ne l'admettent pas. On a ainsi vu un conseil général refuser toute demande de subvention venant des échecs au prétexte que les échecs, pas plus que la belotte, n'étaient un sport ! Inversement les DDJS nous admettent

sans réticence et même avec sympathie pour quelques unes.

7- COMMUNICATION

Elle se fait par trois canaux : La poste, le bulletin et internet : courrier électronique et site internet +forum

La grande majorité des clubs ont au moins un correspondant électronique. Cependant, il faut reconnaître que dans quelques cas cette communication marche très mal. Il faut recourir au courrier postal. Certains correspondants changent sans cesse d'adresse, ne regardent pas leur boîte postale etc... D'autre part, à l'intérieur de certains clubs la communication se fait souvent assez mal : le bulletin n'est pas diffusé, les courriers e-mail restent confinés chez le correspondant. L'idéal serait que chaque club ait un correspondant-mel sérieux et que

celui-ci diffuse les informations à l'intérieur de son club. Le bulletin de ligue paraît tous les deux mois avec une ponctualité de métronome. Mais il ne peut donner que ce qu'il a. Il ne peut fournir des informations « en ligne » comme le fait le site. Mais contrairement au site, il est consultable très facilement et plusieurs années en arrière (il suffit d'avoir la collection)

Le coût de ce bulletin est assez élevé : environ 500€ par an en tenant compte des frais d'envoi qui sont la principale dépense. Les infos par le site et le forum, elles, sont instantanées et quasiment gratuites....

Le responsable de la rédaction du bulletin va poser la question : Ce bulletin doit-il continuer ? Et si oui, sous quelle forme ?

Quant au site de la ligue, tous les usagers reconnaissent qu'il est d'une grande qualité. Un demi-échec cependant : La tentative de fabriquer une base de parties aussi complète que possible

n'a pas bien marché cette année, mis à part les parties de N4 qui ont été toutes publiées. Ici on se heurte à deux écueils : le manque d'enthousiasme des responsables chargés de la saisie et aussi, la réticence de certains à voir publier leurs productions sur un site où tout le monde peut voir comment ils jouent (bien ou mal)

8-MATERIEL

La ligue possède
53 Pendules électroniques DGT + 20 pendules mécaniques
70 Jeux en plastique dans des housses de tissu
Sous-jeux
Un ordinateur portable + une imprimante
Ce matériel est régi par le chargé du matériel de la ligue – Entreposé à Villeneuve-Tolosane (A l'exception du matériel informatique)

9- ARBITRAGE

Un stage AF3 organisé sur Toulouse pour la saison 2003-2004 afin de faire progresser les stagiaires AF4 des stages de Tarbes et Muret de la saison 2002-2003. Légère déception sur le nombre de stagiaires puisqu'on constate une déperdition de plus de 50%. Dans ces conditions, il est difficile d'envisager l'organisation d'un stage AF2 faute d'un nombre suffisant de stagiaires (8 sont nécessaires). Problèmes d'organisation lors du stage. Mea culpa du DRA, il n'y aura plus de stage sans un organisateur local fortement impliqué dans l'accueil des stagiaires.

La liste des stagiaires AF3 est la suivante :

B00392	BAUMGARTNER G	AF 3	TARBES
G05371	BEAURAIN Jérôme	AF 4	CONDOM
D00659	BEAURAIN Louis	AF 3	CONDOM
A00703	BEDOS Michel	AF 4	RAMONVILLE
B00646	BILDSTEIN Gérard	AF 4	TARBES
H00972	BOLLENGIER Thierry	AF 2	TOURNEFEUILLE
X10218	BOTTU Eric	AF 4	CASTRES
V00514	BOULOGNE Laurent	AF 4	STE FOY
S06706	CWIEK Françoise	AF 3	LARDENNE
M07162	CWIEK Loïc	AF 4	LARDENNE
A02695	DALLOZ Jean-Michel	AF 3	TOURNEFEUILLE
F06257	DERVIEUX Dominique	AF 1	CAHORS
A03427	DUCHÉ Jean	AF 1	VIC BIGORRE
K02781	DUCRET Thomas	AF 4	CONDOM
P03853	EGEA Claude	AF 4	TOURNEFEUILLE
A04019	FORA Jean-Paul	AF 3	MURET
R03061	FOURNIER Camille	AF 4	ECH TOULOUS
B02503	FOURNIER Marcellin	AF 4	CASTRES
B02973	GRELLIER Gilles	AF 1	VIC BIGORRE

B00646	BILDSTEIN	Gérard
V00514	BOULOGNE	Laurent
L8525	POKEE	Anne
R12199	TANGUY	Fabien
M7162	CWIEK	Loïc
F06224	RIBOU	Jacques
H7805	WEHMEIER	Manuel
V02105	LACROIX	Romain
X10218	BOTTU	Eric
V17314	LECHARTIER	Didier
A8992	RAUZIERES	William
A10495	TORRES	Patrice

Le CDJE81 prévoit d'organiser un stage AF4 en début de saison 2004-2005. Les personnes désirant devenir arbitre peuvent rentrer en contact avec moi afin de prévoir l'organisation d'autres stages si nécessaire.

LISTE DES ARBITRES DE MIDI-PYRENEES AU 30/06/2004

L06763	GUILLORY Gabriel	AF 4	RAMONVILLE
S02430	HANTISSE Alain	AF 4	COLOMIERS
V02105	LACROIX Romain	AF 4	MOISSAC-CAST
J00304	LEMEAUX Philippe	AF 3	TOURNEFEUILLE
H04927	LUIS Henri	AF 3	FIGEAC
P13911	MAS Jean-Louis	AF 4	MURET
H05322	MESPLES Jean-Marc	AF 3	AUCH
C05437	PIALAT Bernard	AF 3	MJC RODEZ
L08525	POKEE Anne	AF 4	AUCH
J04009	RAYNAL François	AF 4	MJC RODEZ
F06224	RIBOU Jacques	AF 4	LOURES-B
B05660	RIVIERE Gérard	AF 3	MURET
F07264	ROUEDE Gilbert	AF 2	AUCH
R12199	TANGUY Fabien	AF 4	MJC RODEZ
H07342	THAMIER Stephan	AF 3	CAHORS
M00940	VAN ELST Andreas	AF 4	C.E.I. T
C06902	VERWAERDE Herve	AF 2	FOIX
H07805	WEHMEIER Manuel	AF 4	TOURNEFEUILLE

3 AF1, 3 AF2, 11 AF3 et 20 AF4 licenciés cette saison. Ces chiffres sont excellents, en pourcentage, nous sommes dans les meilleures ligues. Cependant, il est regrettable que pas plus d'arbitres ne soient actifs. Il existe encore de nombreux tournois qui sont obligés de faire venir de loin un arbitre, n'en ayant pas à proximité. La création d'une grande manifestation autant de la dernière ronde des rencontres par équipe pourrait être aussi l'occasion pour les arbitres de se retrouver, se rencontrer.

Homologation et ELO

Un organisateur doit prévoir dans ses frais et pour le bon déroulement de sa manifestation un arbitre. Et nos arbitres sont de bons arbitres, diplômés. Ils représentent la FFE sur la manifestation.

Un arbitre doit toujours être indemnisé (le minimum est de 42 € pour une journée sans les frais de déplacement, de bouche, de matériel informatique, etc...). Il est toujours possible ensuite de redonner tout ou partie au club.

Rapides

Le combat pour l'homologation des tournois rapides a marqué des points. La plupart des

joueurs participant à ce type de tournoi possède maintenant un Elo Rapide. Ils ne supporteront plus qu'un jour le tournoi comptera et que le dimanche suivant le tournoi ne comptera pas. L'homologation (gratuite je rappelle) doit devenir la norme.

Elos

La transmission des fichiers des compétitions pourrait être plus rapide. Quand la grille américaine du tournoi est sur le site de la Ligue, je devrais avoir en parallèle le fichier d'exportation Elo de la compétition

Vote : Pour 61 voix = Unanimité.

ELECTIONS

inscrits : 61 exprimés : 61

14 candidats au Comité directeur ; 12 places à pourvoir. Ont été élus au CD :

Louis **Beaurain** (60) Jacques **Bouthier** (54) Françoise **Cwiek** (55) Hervé **Damiano** (48) Dominique **Dervieux** (59) Jean-Paul **Fora** (43) Gabriel **Guillory** (46) Hervé **Laplaze** (53) Patrice **Oriot** (61) Véronique **Prest** (52) Gilbert **Rouède** (54) Fabien **Tanguy** (60)
Non élus : Jean Augé(30) Andréas Van Elst (23)

Pour la présidence deux candidats étaient en lice :

Jean Augé et Jacques Bouthier. Seul, Jacques Bouthier ayant été élu au CD pouvait se présenter aux suffrages de l'Assemblée.

Vote : **Jacques Bouthier** (53) élu.

Le CD a désigné :

Trésorier : **Françoise Cwiek**

Secrétaire : **Hervé Damiano**

Le précédent Comité Directeur et son président Gilbert Rouède cèdent la place aux nouveaux élus. Gilbert Rouède souhaite bonne chance à son successeur Jacques Bouthier.

BUDGET PREVISIONNEL

Le tout nouveau Président Jacques Bouthier présente le budget Prévisionnel

Vote : sur 53 suffrages. Pour : 46 Abstention= 1 Contre=6

BUDGET PREVISIONNEL 2004/2005			
RECETTES		DEPENSES	
Reliquat licences 2003/2004	1 300,00 €	Versements aux C.D.I.F. 2004/2005	2 300,00 €
Licences saison 2004/2005	12 500,00 €	Aides aux clubs POUR TOURNOIS	1 000,00 €
		Aides création clubs	750,00 €
		Paiements pour champions de ligue	600,00 €
Interventions de Michel Bedos 2004/2005 Avec un prix de l'heure de 18€ pour interventions en clubs et écoles	8 300,00 €	Salaires	8 900,00 €
Stages	4 260,00 €	Charges sociales	5 600,00 €
Subvention FNDS 2004	2 500,00 €	Stage Aspet de juillet 2004	3 300,00 €
Championnat ligue jeunes	2 000,00 €	Frais de déplacement de Michel Bedos	1 000,00 €
Championnat de France jeunes	3 500,00 €		
		Championnats de ligue jeunes	2 200,00 €
		Championnat de France Jeunes	4 000,00 €
		Bulletin de ligue	500,00 €
		Achat de matériel	1 500,00 €
		Frais de gestion	450,00 €
		Site internet	150,00 €
		Cotisation CROS	260,00 €
		Championnat du monde jeunes	300,00 €
		championnat jeunes (gouters...)	200,00 €
		Ordinateur	950,00 €
		Coupes et médailles	150,00 €
		Gerbes, médailles, cadeaux	250,00 €
TOTAL RECETTES	34 360,00 €	TOTAL DEPENSES	34 360,00 €

A signaler enfin l'apparition d'une rubrique "Championnat du Monde Jeunes" dans le budget prévisionnel. La ligue participera au financement des voyages de **Natacha Benmesbah** pour ses qualifications aux championnats d'Europe et du Monde

INTERVENTION DE L'ENTRAÎNEUR

La Ligue rappelle aux clubs que les déplacements liés aux interventions de l'entraîneur sont pris en charge par le budget de la Ligue

PRIX DES LICENCES

Comme proposé au budget prévisionnel, l'AG décide que le prix des licences n'augmentera pas. Etant donné que la part fédérale a augmenté de 1€ et 0,5€ suivant les catégories d'âge, il est décidé que la part ligue diminuera de la même somme de façon que le prix total ne change pas ; Le statu-quo concernant le prix payé pour les licences a surtout un rôle psychologique : éviter de donner l'impression qu'il serait de plus en plus en cher de jouer aux échecs. Ainsi l'augmentation nécessaire de moyens de notre ligue devrait être financée par sa croissance.

Voici, page suivante, le tableau donnant le prix des licences pour 2004/2005

LIGUE MIDI-PYRENEES DES ECHECS PRIX DES LICENCES – SAISON 2004/2005					
	Catégorie	Années de naissance	Part Fédérale En €	Part Ligue En €	TOTAL En €
LICENCE A	Senior	1984 et avant	24	22	46
	Juniors	1985 et 1986	12	10	22
	Cadets	1987 et 1988	12	10	22
	Minimes	1989 et 1990	7,5	6,5	14
	Benjamins	1991 et 1992	7,5	6,5	14
	Pupilles	1993 et 1994	5,5	4,5	10
	Poussins	1995 et 1996	5,5	4,5	10
	Petits-poussins	1997 et après	5,5	4,5	10
LICENCE B	Seniors	1984 et avant	3	3	6
	Jeunes	1985 et après	1,5	1,5	3
COTISATION CLUBS = 23€ Seront reversés : 4€ à la Ligue et 4€ aux Comités Départementaux					

COMPETITIONS

Après divers votes l'AG décide :

Adopté à l'unanimité : La N4 pour la saison 2004/2005 sera composée de 16 clubs (2 poules de 8).

Les deux équipes : CEIT et Colomiers qui étaient relégués en REG1 restent en N4

Les deuxièmes de REG1 : Loures-Barousse et Albi montent en N4. Voici donc la composition de la N4 pour la saison 2004/2005

**ALBI -AUCH- CAHORS - CASTEL/MOISSAC- CASTRES – CEIT
COLOMIERS - CONDOM – FOIX - LARDENNE - LOURES
BAROUSSE - MONTAUBAN – RAMONVILLE - RODEZ
TARBES – TOURNEFEUILLE**

Est retenu le principe suivant : la dernière journée , c'est à dire la ronde 7 du 3 avril 2005 regroupera toutes les équipes de N4 en un même lieu.

Un appel d'offres pour l'organisation de cette journée sera lancé avant la fin de l'année.

Adopté à l'unanimité : La REG1 sera formée de 21 clubs répartis en 3 poules de 7

Voici les équipes qui composent la REG1 pour la saison 2004/2005
**CEIT-1 CEIT-2 EVT-1 EVT-2 MURET-1 MURET-2 ALBI
BLAYE LES MINES CAHORS CATE COLOMIERS
FLEURANCE LUCHON MILLAU MONTAUBAN MONTECH
MURET-CD RAMONVILLE SAINT FOY VIC BIGORRE
TOURNEFEUILLE**

Objectif pour la saison 2005/2006 : 16 équipes en REG1.

Adopté par 40 voix pour, 6 voix contre, 6 absentions :

REGIONALE-2 . La proposition faite par Hervé Verwaerde est adoptée : le Championnat de REG-2 se jouera en 7 rondes au système suisse : un seul groupe et appariements « géographiques ». Hervé Verwaerde qui a déjà dirigé une compétition de cette forme est chargé de son pilotage pour la saison 2004/2005. Bruno Lanllier travaillera avec lui pour la diffusion internet.

En ce qui concerne les compétitions jeunes et scolaires, mandat est donné au CD pour les organiser au mieux (lieux, dates, rythme), comme il en a déjà l'expérience. Il est demandé aux clubs de privilégier les compétitions jeunes comme la NIV ou la NIII jeunes plutôt que la R2 pour faire jouer des équipes composées majoritairement de jeunes joueurs. La Ligue est également ouverte à toutes suggestions réalisables pour l'organisation de grands tournois jeunes.

Sélections pour le championnat MPYR des jeunes : la proposition présentée par Michel Bedos est acceptée. La sélection et les divers repêchages se feront comme la saison passée

(Système GR). Avec ce système la Haute-Garonne semble désavantagée si tous les départements organisent un championnat départemental. Dans les faits ce n'est pas le cas, et le système de repêchage permet de compenser largement l'inconvénient théorique. Vote : 36 pour, 8 contre, 6 absentions.

Voir page suivante la rubrique:

« Sélections pour le championnat des jeunes de MPYR »

CREATION DE CLUBS

Afin d'encourager la création de nouveaux clubs, deux dispositions suivantes sont prises :

La ligue fournira le matériel nécessaire (jeux ; sous-jeux ; pendules) au moment de la création du club

La première année, la ligue prendra à sa charge la part ligue sur les licences de la 6^{ème} à la 10^{ème}.

COMMUNICATION

Le bulletin continue sous sa forme actuelle. Le responsable Gilbert ROUEDE s'engage (sauf cas de force majeure) à s'en occuper encore l'année prochaine et peut-être aussi l'année suivante. Pas au-delà

Le nouveau WM du site internet est Fabien Tanguy.

Le forum subit quelques critiques : c'est un forum où la liberté de parole est entière à condition que les intervenants soient identifiés.

Ce qui est actuellement le cas. Naturellement, il peut s'y développer des polémiques plus ou moins virulentes. Aucune censure, jusqu'ici. C'est le choix de l'ancien président. Ce principe sera-t-il remis en cause ?

NDLR

Ce forum a deux vertus pédagogiques : Les gens intervenant à l'excès et pour des futilités vont finir par se modérer devant l'indifférence de leurs supposés lecteurs et apprendre que le silence et la rareté des propos ont un impact beaucoup plus puissant que la logorrhée informe qu'ils déversent. Comme je l'avais dit à plusieurs reprises, le forum peut être dangereux pour certains. Nous en avons eu la preuve aux dernières élections pour le CD de la ligue.

Les responsables attaqués doivent apprendre à supporter et riposter en temps voulu . Ils se feront le cuir plus épais. C'est la vie. Nous ne vivons pas dans une bulle protégée de tout souci !

**PREMIERE REUNION DU CD DE LA LIGUE
POUR 2004/2005**

**JEUDI 6 SEPTEMBRE 2004
A VILLENEUVE-TOLOSANE**

ORGANISATION DU CHAMPIONNAT MIDI-PYRENEES DES JEUNES

Dates limites :

1-Pour envoyer les résultats : Par e-mail au responsable Ligue
DANS LES 3 JOURS après la fin du championnat départemental. Il est en effet très important de pouvoir faire les répartitions le plus vite possible afin , en cas de désistements, de pouvoir contacter les remplaçants le plus tôt possible.

2-Pour s'inscrire au championnat lui-même(ainsi que les familles et accompagnateurs pour l'hébergement) :AU PLUS TARD 8 JOURS avant le début du championnat (cachet de la poste faisant foi). Ceci a pour but d'éviter la gestion chaotique des réservations des repas et hébergements.

Méthode de répartition : (Méthode Rouède).

Principe général de la méthode : On totalise le nombre de licenciés « A » dans chaque département dans la catégorie concernée au moment du championnat. Ensuite on fait un tableau avec une ligne par département ou le nombre de licenciés est systématiquement divisé par 2 sur chaque colonne. Enfin on classe les valeurs ainsi obtenues par ordre décroissant .Cette méthode permet de classer tous les joueurs jusqu'à la fin.

Exemple : Supposons que dans la catégorie « benjamins » 4 départements ont organisé un championnat départemental: Haute-Garonne : 22 licenciés, Gers 10 licenciés, Hautes-Pyrénées 9 licenciés et Tarn 4 licenciés.

HAUTE-GARONNE	22	11(1) ^o	5,5(2)	2,75(6)	1,375
GERS	10	5(3)	2,5(7)	1,25	
HAUTES PYRENEES	9	4,5(4)	2,25(8)	1,125	
TARN	4(5)	2	1		

Principe de répartition :

Une place par département , (dans l'exemple précédent, sur les 8 places prévues dans le championnat, 4 seraient occupées par les 1ers de chaque département.) ensuite on prend la liste telle qu'elle a été définie par la méthode précitée pour garnir les places vacantes laissées par les départements non représentés.(dans l'exemple, les 4 places vacantes seraient occupées par 2 Hauts-Garonnais (les 2^{ème} et 3^{ème} du championnat départemental), un Gersois et un Pyrénéen tandis que les remplaçants seraient, dans l'ordre : un HG, un Gersois, un H.P. et enfin un Tarnais, suivis, si besoin est d'un autre HG, etc....

IMPORTANT : En cas d'absence sur les places « officielles » des départements , on remplace le jeune par le 2^{ème} de son championnat départemental et ainsi de suite. Par contre, dans les places « supplémentaires »(correspondant aux départements « défaillants » c-a-d n'ayant pas envoyé de représentants et/ou n'ayant pas fait de championnat départemental dans cette catégorie, dans l'exemple le Lot, l'Aveyron, le Tarn et Garonne et l'Ariège mais ce n'est qu'un exemple et pas une fatalité !), en cas d'absence du jeune sélectionné, on prend le suivant dans la liste des remplaçants sans tenir compte de son département d'origine.

Commentaire de Michel Bedos :

Cette méthode, à mon avis, présente de nombreux avantages : Elle est simple d'application, donc de vérification (pour les suspicieux) et elle préserve les intérêts de chaque département petit ou gros. Elle deviendra bien sûr caduque le jour où , l'évangélisation échiquéenne ayant porté ses fruits, chaque département enverra un représentant dans chaque catégorie

MARATHON DE CONDOM



est l'une des deux manifestations échiquéennes phares dans la région Midi-Pyrénées en fin de saison, l'autre étant l'Open, de Condom encore !

C'était le WE des 5 et 6 juin. Comme d'habitude, les dirigeants avaient bien fait les choses : Salle De Montesquiou vaste et luxueuse ; accueil charmant, organisation sans faille hormis quelques hoquets informatiques au début, cuisine gasconne soignée et servie par de charmantes hôtesse sous la « direction » de Madame Vitrou. Enfin tout ce qui pourrait inciter les amateurs à venir en force. Mais il faut dire que cette compétition est bien particulière : 24 H ou presque d'échecs non stop, cela fatigue de nombreux organismes parmi les anciens et même les jeunes. Moi-même, je m'étais juré que je ne reviendrais plus après ma désastreuse campagne de l'année passée où je m'étais carrément endormi sur l'échiquier. Mais les « bonnes » résolutions ne tiennent pas devant la passion échiquéenne et la solidarité gersoise. Et cette année, j'ai remis ça, avec un résultat aussi désastreux. Mais qu'importe. On est là pour s'amuser, pas pour faire reluire le « Elo rapides » dont je n'ai aucun souci !

Il faut reconnaître que la fréquentation est en baisse. Cette année 100 joueurs seulement. Le record de participation qui est de 124 semble maintenant intouchable, au vu de la baisse générale de participation que l'on observe dans les tournois d'échecs depuis quelques années, à l'exception de deux ou trois. Aucun bordelais ne s'est déplacé, alors que dans les années précédentes ils formaient un des plus gros contingents de joueurs. Comme toujours, un tempo des plus nerveux sous la direction de Louis Beaurain , chef d'orchestre. Quant à la cuisine, pendant toute la durée du tournoi, elle a fonctionné de façon remarquable avec les trois spécialités qui ont fait sa réputation : le magret, la ventrèche grillée (le meilleur à mon goût) et naturellement le tourin de la Ténarèze toujours sans tomate, hélas. Cela fait une énorme différence avec celui de l'Astarac, mon préféré. Mais je suis chauvin ; arrêtons cette « querelle de famille » gasconne. Cela suffit, tout cela est du pur bavardage, parlez-nous d'échecs !

Parlons-en. Le vainqueur est naturellement le mieux titré de ce tournoi : le GMI Christian Bauer qui l'emporte avec 2,5 points d'avance sur le second le MI argentin Pablo Glavina, un fidèle du marathon. Christian a dominé très largement les débats. Il s'est prêté avec un gentillesse et une disponibilité digne d'éloges aux « matches de départages ». Le tout avec le sourire et le calme qui siéent aux personnes de qualité. Oui, Christian Bauer est un « Monsieur ».

Pour le reste, lisez le classement publié ci-après. Une seule remarque : La performance de **Frédéric Carmeille** du CEIT qui finit 3^{ème} ; un redoutable compétiteur qui semble avoir le niveau de MI, que nous lui souhaitons devenir un jour, peut-être pas si éloigné que cela.

Voici le classement des 54 premiers (Sur 100)

1	GMI BAUER	Christian	CLIC	2660	16½	2753
2	MI GLAVINA	Pablo	NOYO	2420	14	2526
3	CARMEILLE	Ludovic	CEIT	2340	13	2420
4	LOPEZ	Fernando	COND	2354	12	2371
5	KUZEV	Jordan	CLER	2290	12	2304
6	VAKLINOV	Vasil	VALE	2130	12	2224
7	DAVID	Vincent	POIT	2420	11½	2381
8	OUAKHIR	Mehdi	CEIT	2330	11½	2211
9	AOUT	Sebastien	PAU4	2370	11½	2186
10	FORGUES	Fabien	PAU4	2070	11½	2152
11	KUKOV	Velislav	FLEU	2380	11	2301
12	HUERGA	Mikel	ESPA	2092	11	2227
13	DUCRET	Thomas	COND	2130	11	2182
14	GREGORY	Daniel	MONT	2140	11	2115
15	BRETHES	François	CEIT	2080	11	2123
16	LECOQ	Julien	PAU4	2090	11	2061
17	FEJZOVSKI	Ekrem	PAU4	2290	11	2073
18	HARGUES	Franck	CYBE	1730	11	1950
19	BENMESBAH	Stephane	CEIT	2060	10½	2116
20	BENMESBAH	Natacha	CEIT	2080	10½	2076
21	BEURAIN	Jerome	COND	2020	10½	2062
22	JAUNEZ	Eric	LIMO	1700	10½	1948
23	CABANNA	Daniel	PAU4	2150	10½	1923
24	RUNDSTROM	Douglas	PAUS	1920	10½	1861
25	POKEE	Anne	AUCH	1780	10½	1909
26	LE HETET	Nicolas	AGEN	2020	10	1952
27	LEURELE	Frederic	THIA	2020	10	1982
28	GARAUD	Alain	ET	1870	10	1913

29	VILLALONGUE	Tristan	CEIT	1810	10	1972
30	GOMET	Stephane	THIA	1960	10	1914
31	LACOMME	Christophe	TARB	1780	10	1893
32	ARLABOSSE	Nicolas	BLAY	1870	10	1754
33	CANIVET	Christophe	CAHO	1820	10	1916
34	FORGUES	Valerie	PAU4	1480	10	1770
35	BAUMANN	Benjamin	COND	1830	10	1879
36	DEVALS	Nicolas	BLAY	N1500	10	1666
37	CAPONE	Antonio	CEIT	1890	9½	2049
38	PANTIOUKHINE	Slava	CEIT	2080	9½	1943
39	LEFEBVRE	Jeremie	BE	1700	9½	1883
40	DARAGON	Bruno	ET	1880	9½	1732
41	PETAT	Yannick	MONT	1800	9½	1730
42	VITROU	Jonathan	COND	1840	9½	1773
43	SERRES	Olivier	ALBI	1750	9½	1734
44	FABRE	Philippe	ALBI	1720	9½	1696
45	NOVAKOVIC	J charles	METL	1499	9½	1695
46	RAMDINE	Dedan	EAQU	1530	9½	1604
47	CRUZEL	Thierry	AGEN	1740	9½	1698
48	CESBRON	Guy	CEIT	2100	9	1840
49	CATALA	Laurent	MOIS	1940	9	1798
50	VERS	Jean michel	AGEN	1670	9	1788
51	BERTHELOT	Nathan	COND	1370	9	1646
52	VAINGUER	Guillaume	MOIS	1630	9	1674
53	DELORME	Armand	HE2M	1640	9	1751
54	PATETIF	Dyanna	FLEU	1670	9	1727



Le magnifique vainqueur : Christian Bauer reçoit sa coupe des mains du Président du club : Jérôme Beaurain.
Au milieu : le second : MI Glavina

4 des 5
premiers
Glavina
Bauer
Carmelle
Kuzev



La « Finale » en
l'honneur de la
Fête des mères
Michèle POKEE
Marie-Pierre
DUHON
XX ?
Françoise
CWIEK



Ludovic Carmelle, un brillant joueur.
MME Baumann, pilier du club et organisatrice hors pair félicite son petit-fils sous le regard de l'adjoint au maire
Le match Bauer-Kuzev gagné sans surprise par le GMI

CHAMPIONNAT DU TARN 2004

1	SCHEGERIN Andre	1880	6	1860
2	OLLE Jean-Pierre	1770	5,5	1743
3	PECCINI Jean-Pierre	1570	4,5	1757
4	VALAT Jean-Marie	1530	4,5	1691
5	GRANBERG Edwin	1590	4	1578
6	LOPEZ Jacky	1540	4	1578
7	REYNA Quentin	1390	3,5	1623
8	FABRE Philippe	1740	3,5	1610
9	DE BARALLE Michel	1580	3,5	1452
10	GRONDIN Luciano	1480	3,5	1433
11	IMHOFF Francois	1410	2,5	1321
12	LOPEZ Michel	1320	2	1284
13	GAYRAUD Christian	1430	2	1185

Le champion du Tarn
André SCHEGERIN D'ALBI



CHAMPIONNAT DU TARN ET GARONNE

Il s'est déroulé sur 2 samedis, les 22 et 29 mai, et comptait 18 participants. Et c'est Daniel "Pipo" Grégory(2037, Montauban)



qui est le nouveau champion départemental. Il termine premier avec 6,5 points devant le tenant du titre, Pierre Forestié (2060, Montauban) avec 5,5 points et 4 joueurs à 4,5 points qui sont Romain Lacroix (2038, Castel/Moissac), Christophe "Likidator" Canivet (1980, Cahors, Lot), Petat(1800, Montauban) et Axel Prieur (1670, Vic en Bigorre, Hautes Pyrénées).



Des coupes étaient offertes par le Comité départemental (prix non cumulables) :
1° Castel/Moissac : LACROIX Romain (2037)
1° Montauban : LECOULTRE Patrick (1720)
1° Féminine : JOANEZ-BENEDICTO Virginie (1570)

1° Jeune : CATALA Laurent (1940)
Prix du Fair Play : PALOS Jean-Luc (1520)
Les « perfmen » (plus grosse différence positive entre perf et élo) :
1° Grégory Daniel 2037 2302 => +265
2° Petat Yannick 1800 1936 => +136
3° Tillol Jean Claude 1599 1680 => +81
4° Prieur Axel 1670 1728 => +58
5° Gilabert David 1700 1747 => +47

Axel Prieur

1	GREGORY Daniel	2037	6,5	2314
2	FORESTIE Pierre	2060	5,5	2062
3	PETAT Yannick	1800	4,5	1965
4	LACROIX Romain	2038	4,5	1944
5	CANIVET Christophe	1980	4,5	1926
6	PRIEUR Axel	1670	4,5	1754
7	CATALA Laurent	1940	3,5	1718
8	VAINGUER Guillaume	1730	3,5	1684
9	JOANEZ-BENEDICTO V.	1570	3,5	1605
10	LECOULTRE Patrick	1720	3	1708
11	GILABERT David	1700	3	1757
12	TILLOL Jean-Claude	1599	3	1689
13	PALOS Jean-Luc	1520	3	1501
14	CASTRO Jean-Pierre	1440	2,5	1487
15	SIMONET Jacques	1300	2	1361
16	CEBOLLERO Daniel	1530	1	1285
17	KIENLEN Gerard	1420	1	
18	DELACHOUX Didier	1320	1	

UNE MINIATURE DE « HAUT NIVEAU »

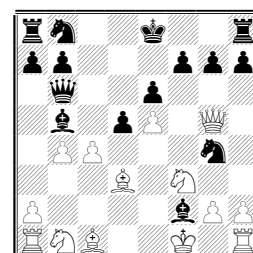
Lorsque deux des meilleurs joueurs du monde se rencontrent, il est très rare que leurs parties soient des miniatures, sauf évidemment si ce sont des nulles de salon. Mais dans la partie suivante vous avez une véritable miniature. C'est une

extraordinaire leçon donnée par Alexei Chirov, un des joueurs les plus doués et originaux du top mondial.

Un régal!

SVIDLER Peter 2733
SHIROV Alexei 2713
LEON, Espagne, 2004

1. e4 e6 2. d4 d5 3. e5 c5 4. c3 ♘b6 5. ♘f3 ♙d7 6. ♙e2 ♙b5 7. dxc5 ♙xc5 8. b4 ♙xf2+ 9. ♔f1 ♙d7 10. ♘d2 ♘h6 11. ♙d3 ♘g4 12. ♘g5 ♙b5 13. c4



13... ♙g3 0:1

Je pense que Peter Svidler a rarement été aussi violemment secoué dans sa carrière !

UNE PARTIE D'ANTHOLOGIE

CIFUENTES-PARADA Roberto
2535
ZVIAGINTSEV Vadim 2585
WIJK AAN ZEE - 1995

1. d4 e6 2. ♘f3 d5 3. c4 ♘f6 4. ♖c3 c6 5. e3 ♗bd7 6. ♜c2 b6 7. ♕e2 ♕b7 8. O-O ♕e7 9. ♙d1 O-O 10. e4 dxe4 11. ♘xe4 ♜c7 12. ♖c3

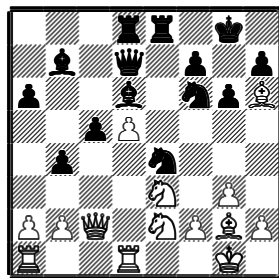
♕g5 est l'autre terme de l'alternative.

12... c5 13. d5

Trop optimiste. Préférable est: 13. ♘b5 ♜b8 14. g3 cxd4 15. ♕g5=

13... exd5 14. cxd5 a6 15. ♘h4 g6 16. ♕h6 ♜fe8 17. ♜d2 ♕d6 18. g3 b5 19. ♕f3 b4 20. ♘e2 ♘e4 21. ♜c2 ♘df6 22. ♘g2 ♜d7 23. ♘e3 ♙ad8 24. ♕g2

Le défaut de ce coup qui paraît naturel est d'abandonner le contrôle de "g4". . Correct était: 24. ♙ac1.



24... ♘xf2!!

Le début d'une magnifique combinaison qui évoque la partie LETELLIER/FISCHER, Leipzig 1960

25. ♘xf2 ♙xe3!! 26. ♕xe3

26. ♕xe3 ♘g4+ 27. ♕d2 ♘h6--

26... ♘g4+ 27. ♕f3 ♘h2+ 28. ♕f2 ♘g4+ 29. ♕f3 ♜e6!!

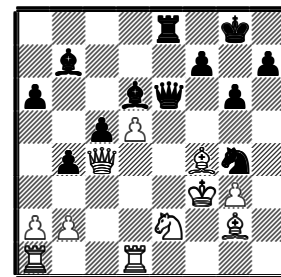
Ce coup est une sorte d'oeuvre d'art et est décisif pour l'attaque sur "d5" et "e3"

30. ♕f4?

Ici, tout est perdant pour les blancs. Exemple: 30. ♜e4 ♜xe4+ 31. ♕xe4 ♙e8+

30... ♙e8 31. ♜c4

31. ♜d2 ♕xd5+ 32. ♜xd5 ♜xe2#



31... ♙e8+ 32. ♕xe3 ♙xe3+ 33. ♕xg4 ♕c8+ 34. ♕g5 h6+! 35. ♕xh6 ♙e5

Mat imparable. 0:1

Cette partie brillante obtint le prix de beauté dans ce tournoi. C'est bien le moins!

Partie analysée par le GMI du Paraguay Zenon FRANCO.

Analyses reprises partiellement de « Ajedrez en Madrid »

CHAMPIONNAT DU GERS DES RAPIDES

1	MESPLES Jean-Marc	1900	SenM	7	2192	14	BERTHELOT Laurent	1499	SenM	3,5	1276
2	LACOMME Christophe	1780	SenM	5,5	1893	15	BERTHELOT Nathan	1370	PupM	3	
3	MOULIE Patrick	1790	SenM	5	1748	16	BUFFALAN Hugo	1300	PouM	3	1233
4	BEAURAIN Louis	1740	SenM	4,5	1748	17	BOUCHER Franck	1499	SenM	3	1178
5	ROUEDE Gilbert	1680	SenM	4,5	1752	18	SABATIER Romain	1010	PupM	3	1276
6	DUBOIS Jeremy	1600	CadM	4,5	1625	19	GONZALEZ Benoit	1090	PouM	3	1186
7	THET Sylvain	1399	JunM	4,5	1544	20	ZAGO Florian	1009	PouM	2,5	1133
8	LALONDRELLE Pierre	1790	SenM	4,5		21	SATTLER Anthony	1270	PouM	2,5	1032
9	POKEE Anne-Josephe	1780	SenF	4	1751	22	BUFFALAN Theo	1009	PpoM	2,5	1039
10	LABARTHE Francois	1750	SenM	4	1620	23	BOUCHER Joris	1120	PpoM	2	1000
11	POKEE Michele	1130	SenF	4	1666	24	LARDENOIS Sarah	1009	PouF	2	1000
12	MOSSET-CANCEL Y	1280	PpoM	4	1562	25	BOUCHER Marine	1050	PpoF	1,5	1000
13	BERNARD Christophe	1009	PouM	3,5	1332	26	LARDENOIS Claude	1499	SenM	0	1000



13 juin 2004. Depuis près de dix ans que cette compétition existe, le nombre de participants oscille autour de 20. Cette année nous en avons 26. Explication : le championnat se déroulait à Riscle, et beaucoup de jeunes du club local ont fait nombre. La proximité des Hautes-Pyrénées a permis aussi la participation de plusieurs joueurs de ce département voisin. Une bien belle journée d'échecs avec, à midi, repas en commun au restaurant tout proche où

l'organisateur Patrick Moulié avait négocié des prix attractifs : 7€ le repas pour les jeunes !

Le champion du Gers, **Jean-Marc Mesples**, venu en voisin de Sainte Christie d'Armagnac, a tout gagné ! Un sans faute ! Imperturbable, assis à la première table, avec les blancs, avec les noirs, il ratatinait ses adversaires, les uns après les autres, attendant calmement le client suivant, c'est à dire la prochaine victime.

Le second est **Christophe Lacomme** du club de Tarbes apparu cette année dans la compétition de Nationale 4 et qui semble vouloir progresser rapidement. A lui la belle coupe du premier invité !

De nombreux jeunes ont participé : le premier classé parmi eux est le petit-poussin Yohann Mosset-Cancel de Vic Bigorre, champion de Midi-Pyrénées de sa catégorie (avec deux autres ex-aequo) venu lui aussi en voisin. Mais pour lui, pas de coupe du meilleur jeune, celle-ci étant réservée au premier jeune gersois : Christophe Bernard de Riscle, qui devance le grand espoir condomois Nathan Berthelot. Cela réchauffait le cœur de voir tous ces jeunes participer, avec enthousiasme et sérieux. Si on arrivait à fidéliser tous ces gamins, le Gers se préparerait des lendemains échiquéens radieux. Mais hélas, l'expérience prouve que là est le vrai problème aux échecs : énorme déperdition de jeunes happés par la vie et les activités diverses sans compter l'école, évidemment.

OPEN DES VETERANS DE MURET

Le troisième tournoi des vétérans de Muret s'est déroulé du lundi 14 juin au dimanche 20 juin. 19 joueurs

ont participé. Mais deux de ces joueurs n'ont joué qu'une partie avant de désertir. **19**, c'est exactement le même nombre que l'année dernière. Mais,

cela est assez décevant, car les organisateurs menés de main de maître par le président du club Gilbert Cailhol en attendaient beaucoup plus. Mais que font donc les autres anciens?

Le vainqueur du tournoi est Jean-Marie Robiolle du club d'Aubenas dans l'Ardèche. Il avait fini second l'année dernière. C'est un joueur très solide, mais curieusement il n'a pas encore de Elo Fide. On se demande pourquoi. Dans la dernière ronde, il jouait contre le tout jeune et tout nouveau classé Fide : Raoul Delhom. Raoul, un peu



fatigué vit : DxT! L'affaire du jour ! Mais il avait oublié que la tour était tenue par le cavalier ! Aïe, Aïe ! Oui, mon vieux Raoul, le cavalier a un mouvement un peu bizarre ces temps-ci. Les affaires du futur vainqueur en

étaient évidemment facilitées. Une surprise dans cette dernière ronde : la défaite du meilleur Elo : Robert Jean contre le corse Ferrandi du Corsica Chess . Celui-ci était totalement perdant ; mais le malheureux Jean tomba au temps au moment où il jouait son 40^{ème} coup. Et pourtant, le rythme adopté était le rythme Fischer avec ajout de 30 secondes par coup. Avec l'âge, les réflexes s'émoussent. Rien n'y fait ; aucune jouvence, aucune pilule ne nous redonnent la rapidité de nos lointains vingt ans. Le second est le solide nordiste venu avec son épouse : Jack Degrave (aucun lien , autre qu'échiquéen, avec le GMI). Deux joueurs ont réalisé une demi-perf FIDE : De Baisi (1841) et Rouede (2070).

Mais ce tournoi était aussi le championnat des vétérans de Midi-Pyrénées. Et là, une assez belle surprise : c'est le local Phan Van Chuong qui l'emporte et avec un demi point d'avance sur les second : Raoul ! Un exploit ! Il est vrai qu'il a bénéficié d'une bourde de l'ancien champion en pleine déconfiture (mais au fait, qui se rappelle de son nom ?), qui voulant déplacer sa tour de c1 à b1 la poussa un peu trop loin en a1. Catastrophe ! Décontenancé, il joua à tempo un deuxième coup encore plus mauvais Il y a des jours comme ça..... Impassable, le brave Phan très concentré, ne sortit aucune de ses astuces habituelles, avec deux pions de

Pl.	Nom	Elo	Ligue	Rd01	Rd02	Rd03	Rd04	Rd05	Rd06	Rd07	Pts	FFE
1	ROBIOLLE Jean-Marie	1060	DS4	±10R	±0N	±10R	±0R	±8N	±4N	±6R	5.5	2063
2	DEGRAVE Jack	2100	NDP	±5R	±8N	±7R	±1N	±4R	±3R	±0N	5	2067
3	FERRANDI Bernard	2000	CRS	±14N	±15R	±0R	±11N	±6R	±2N	±4R	5	2000
4	IFAN Robert	2150	INF	±8N	±6N	±5R	±14R	±2N	±1R	±3N	4.5	1056
5	PHAN Van Chuong	1720	MPV	±2N	±18R	±1N	±15R	±0N	±11R	±8N	4.5	2050
6	DEI HOM Raoul	1860	MPV	±15N	±4R	±16N	±10R	±3N	±7R	±1N	4	1870
7	AUGÉ Jean	2001	MPV	±13R	±14N	±2N	±8R	±11R	±6N	±12R	4	1007
8	ROUEDE Gilbert	1850	MPV	±4R	±2R	±13N	±7N	±1R	±12N	±5R	3.5	1030
9	PARPILLON Georges	1630	LYO	±12R	±1R	±3N	±17N	±5R	±10N	±2R	3.5	1861
10	MARY Jean-François	1450	MPV	EXF	±11R	±1N	±6N	±13R	±0R	±17N	3.5	1744
11	MINFRET Maurice	1860	MPV	±17R	±10N	±12R	±3R	±7N	±5N	±15R	3.5	1728
12	LINFALT Gilles	1070	MPV	±0N	±16R	±11N	±13R	±14N	±8R	±7N	3.5	1722
13	BROCHET Thierry	1660	MPV	±7N	±17R	±8R	±12N	±10N	EXF	±16R	3.5	1657
14	DE BIASI Robert	1690	MPV	±3R	±7R	±15N	±4N	±12R	±16N	EXF	3	1753
15	DE BARALLE Michel	1580	MPV	±6R	±3N	±14R	±5N	±18N	±17R	±11N	2.5	1660
16	PECCINI Jean-Pierre	1570	MPV		±12N	±6R	EXF	±17N	±14R	±13N	2.5	1576
17	FABRE Pierre	1460	MPV	±11N	±13N	±18R	±0R	±16R	±15N	±10R	1.5	1212
18	PARIZOT Serge	1400	MPV	R	±5N	±17N		±15R			0	
19	SORINI Gilbert	1620	LYO	±1N							0	



Debouts de G à D : Ferandi ; De Baralle ; Luneau ; Peccini ; Muneret ; Jean ; Mme et M Degrave ; Mary ; Augé
Premier plan : Delhom ; Phan ; Fabre ; Rouede ; Robiolle ; Brochet ; Parpillon
En haut à gauche : Le vainqueur Jean-Marie Robiolle

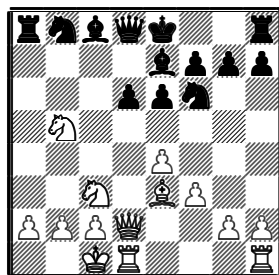
plus il gagna la finale les doigts dans le nez. Vous pouvez être surs que, tous les soirs de la semaine de son triomphe il a bu quelques rasades de choum à la santé des anciens de la ligue ! Il le mérite.

Une remarque : Le tournoi était piloté par le logiciel Papi implanté sur le tout nouvel ordinateur portable de la ligue. C'était sa deuxième utilisation après le championnat du Gers des « Rapides ». La troisième utilisation de ce matériel, en attendant les autres, a été au stage d'Aspet de début juillet. Si, si, ce matériel a son utilité, la preuve !

Ci-Après quelques parties

ROUEDE Gilbert 1850
JEAN Robert 2158
Muret-2004 - R1

1. e4 c5 2. d3 d6 3. d4 cxd4 4. dxd4 d6
5. dxc3 a6 6. f3 e6 7. e3 e7 8. d2
c7 9. O-O-O b5 10. e5+ axb5 11.
dxb5 d8



12. dxd6+?

Les blancs loupent la suite quasiment décisive: 12. e5 dxe5 13. dxd8+ dxd8 14. dxd6+ e8 15. dxc8

12... dxd6 13. dxd6 dxd6 14. dxd6
dxd7 15. dhd1 e7 16. a3 b7 17. e5
dhd8 18. e4 e5 19. g4 h6 20. e3 d8

21.

d6d2 f6 22. e2 d7 23. h4 d6 24. e3
dxc5 25. d5+ e7 26. d6 dxd2 27.
dxd2 e6 28. d7 dxd7
28... e4 29. dxc5 dxc5 30. fxe4 dxe4
31. d7+ e8 32. c4+/-
29. dxd7+ e8 30. dxb7 dxc6 31. d6
d7 32. dxc6 dxc6 33. d2 d7 34. c4
d6 35. e3 d8 36. b4 d6 37. b5+ e7
38. e2 1:0

DE BIASI Robert 1690
FERRANDI Bernard 2006
Muret-2004 - R1

1. c4 f5 2. d3 d6 3. d3 g6 4. g3 e7 5.
e2 O-O 6. O-O c6 7. b3 d7 8. e2 d6 9.
e3 d6 10. d4 e7 11. c1 e5 12. dxe5
dxe5 13. d1 d8 14. e3 d8 15.

♟d6 ♞a5 16. a3 c5 17. ♟xe5 ♟e4 18. ♟xg7 ♟xg7 19. ♟d5 ♟c6 20. ♞b2+ ♟h6 21. ♟e5
TIGER 15 donne: 21. b4 ♞a4 22. ♟e5
 ♟xd5 23. ♞xd5 ♞xd5 24. ♟f7+ ♟h5 25.
 ♟f3#

21... ♟xd5 22. cxd5 ♞c7 23. ♟xe4 ♞xe5
 24. ♟g2 ♞d6 25. ♞d2 ♟g7 26. ♞c3 ♟g8
 27. ♟d2 ♟c7 28. ♞ad1 b5 29. b4 cxb4 30.
 ♞xb4 ♞b6 31. d6 ♟e6 32. d7 ♟c5 33.
 ♟d6 ♞c7 34. ♟c6 ♞xd7 35. ♞xc7 ♞xd1+
 36. ♟f1 ♟e4 37. ♞b3+ ♞ed5 38. ♞b2
 ♟d7 39. ♞b3+ ♟f8 40. ♟c8+ ♟g7 41.
 ♞xb5 ♞d2 42. ♞e5+ ♟h6 43. ♞f4+ ♟g7
 44. ♟c7+ ♟g8 45. ♞e5 ♟d7 46. ♞e8+ **1:0**

ROUEDE Gilbert 1850 DEGRAVE Franck 2102

Muret-2004 - R2

1. e4 e6 2. d4 d5 3. ♟c3 ♟b4 4. e5 ♟e7 5.
 a3 ♟xc3+ 6. bxc3 c5 7. ♟f3 ♟d7 8. ♟e2
 ♟a4 9. O-O ♟bc6 10. ♟b1 ♞c7 11. ♟g5
 c4 12. ♞d2 O-O-O 13. ♟b2 h6 14. ♟xe7
 ♞xe7 15. ♟fb1 b6 16. ♞c1 g5 17. ♟d2 f6
 18. exf6 ♞xf6?!

Un peu resserrés et sans beaucoup de perspectives, les blancs se lancent dans un sacrifice spéculatif. On verra bien....

19. ♟xc4 dxc4 20. ♟xc4 ♞hf8 21. ♞f1
 ♟c7 22. f3 ♟b8 23. ♞e1 ♟xd4??

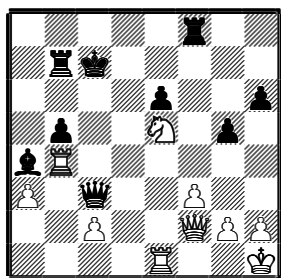
Les noirs sans doute inquiets à cause de sacrifices possibles sur "b6" (sacrifices sans aucun avenir) se lancent eux-mêmes dans un sacrifice qu'ils ont mal calculé. Ils espèrent gober la tour b2. Mais.....

24. cxd4 ♞xd4+ 25. ♟h1 b5
 voilà le coup que les noirs pensaient gagnant.

26. ♟b4

C'est maintenant les blancs qui sont gagnants!

26... a5 27. ♟xa5 ♞b6 28. ♟c4 ♞c6 29.
 ♟e5 ♞c3 30. ♞f2 ♟b7



31. ♟c4?!

L'idée de couper la dame du roi est excellente. Mais il fallait couper avec la tour et non avec la cavalier, car à ce moment, les noirs ne peuvent jouer la tour f8 31. ♞c4+ bxc4 32. ♞c5+ ♟b8 33. ♞xf8+ ♟a7 34. ♞c5+ ♟b8 35. ♞d1 Que peuvent jouer les noirs pour éviter le mat?

31... ♟d8

Et voilà; la suite indiquée auparavant ne marche plus!

32. ♞g3+ ♟c8 33. ♟a5 ♟bd7 34. ♞f1
 ♟d1 35. ♞f2 ♞xc2 36. ♟c4+ bxc4

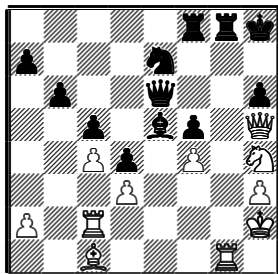
Partie des occasions manquées. Mais partie vivante ! 0:1

DELHOM Raoul 1860 JEAN Robert 2158

Muret-2004 - R2

1. ♟f3 g6 2. g3 ♟g7 3. ♟g2 e5 4. d3 d5 5.

O-O ♟e7 6. ♟bd2 O-O 7. e4 c6 8. ♞e1
 ♞c7 9. ♟b1 ♟d7 10. b3 ♞e8 11. ♟b2 d4
 12. ♟g5 ♟f8 13. ♞f1 h6 14. ♟g3 ♟g4 15.
 h3 ♟e6 16. c3 ♞ad8 17. cxd4 exd4 18.
 ♟e1 ♞c8 19. ♟h2 g5 20. f4 gxf4 21. gxf4
 f5 22. e5 c5 23. ♟c1 b6 24. ♟c4 ♟xc4 25.
 bxc4 ♞c7 26. ♞f3 ♟fg6 27. ♟h1 ♟h8 28.
 ♟c2 ♟g8 29. ♟c1 ♟h4 30. ♞h5 ♟xg2 31.
 ♟xg2 ♞df8 32. ♟h2 ♞c6 33. ♟h4 ♞e6 34.
 ♞g1 ♟xe5??



35. ♟h1??

*35. ♟xg8+ ♞xg8 36. fxe5?? (36. ♞e2+-
 Voilà le coup oublié par Raoul.)*

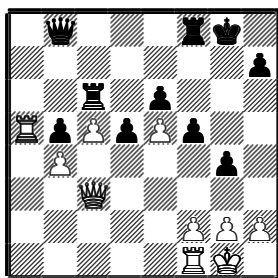
36... ♞xe5+ 37. ♟h1 ♞e1+ 38. ♟h2
 ♞g1#35... ♞xg1+ 36. ♟xg1 ♞g8+ 37.
 ♞g2 ♞xg2+ 38. ♟xg2 ♟g7 39. ♟f2 ♞f6
 40. ♟d2 ♟h7 41. ♟f3 ♟g8 42. ♟e5 ♞e6
 43. ♟f3 ♞g6 44. ♞h4 ♟f6 45. ♞g3 ♞xg3+
 46. ♟xg3 ♟g6 47. h4 ♟f7 48. h5 ♟f8 49.
 ♟e5+ ♟xe5 50. fxe5 ♟d7 51. e6+ ♟xe6
 52. ♟xh6 ♟e5 53. ♟g7 ♟xd3 54. h6 ♟f7
 55. ♟h8 ♟g6 56. ♟g7 ♟b2 0:1

DEGRAVE Jack 2102 AUGÉ Jean 2001

Muret-2004 - R3

1. d4 d5 2. ♟f3 ♟f5 3. e3 ♟f6 4. ♟d3
 ♟xd3 5. ♞xd3 a6 6. ♟bd2 e6 7. b3 ♟c6 8.
 c4 ♟b4 9. ♞b1 c5 10. O-O cxd4 11. exd4
 ♟c8 12. ♟b2 ♟d6 13. ♟e5 b5 14. ♟c3
 ♟c6 15. ♟xc6 ♟xc6 16. c5 O-O 17. ♞d3
 ♟f4 18. b4 ♞b8 19. ♟f3 ♟e4 20. a4 g5 21.
 axb5 axb5 22. ♞a5 ♟xc3 23. ♞xc3 g4 24.
 ♟e5 ♟xe5 25. dxe5 f5

Comme à son habitude, Jean Augé lance ses pions en avant. Mais....



26. exf6 ♞f4 27. ♞xb5 ♞xf6 28. ♟b7 d4
 29. ♞d3 ♞f5 30. ♞b5 ♞e4 31. ♞a7 ♞f7
 32. ♞xf7 ♟xf7 33. ♞b7+ ♟g6 34. b5 d3
 35. ♞xc6 ♞c4 36. b6 d2 37. ♞d6 **1:0**

AUGÉ Jean 2001 ROUEDE Gilbert 1850

Muret-2004 - R1

1. e4 c5 2. f4 ♟c6 3. ♟f3 g6 4. d4 cxd4 5.
 ♟xd4 ♟g7 6. ♟xc6 bxc6 7. ♟c4 e6 8. c3
 ♟e7 9. ♟d2 O-O 10. ♟f3 d5 11. ♟d3 ♞b6
 12. ♞e2 dxe4 13. ♟xe4 ♟a6 14. ♞f2 ♞a5
 15. ♟d2 ♞a4 16. ♟d4 ♞ab8 17. ♟c2
 ♟xd4 18. ♟xa4 ♟xf2+ 19. ♟xf2 ♞xb2 20.
 ♞hd1 ♞d8 21. ♟e1 c5 22. ♟b3 c4 23.

♟a4 ♟d3 24. a3 ♟b7 25. ♞ac1 ♟xg2 26.
 ♟c2 ♞h3 27. ♟f2 ♟d5 28. ♟g1 ♞a2 29.
 a4 ♟f5 30. ♞f1 ♟e3 31. ♟xe3 ♞xe3 32.
 ♟d1 ♞a3 33. ♞f2 ♞axc3 34. ♞xc3 ♞xc3
 35. ♞c2 ♞xc2 36. ♟xc2 ♟f8 37. ♟f2 ♟e7
 38. ♟e3 ♟d6 39. ♟d4 f6 40. h4 e5+ 41.
 ♟e3 a5 42. h5 gxf5 43. fxe5+ fxe5 44.
 ♟xh7 ♟c5 45. ♟g6 h4 46. ♟f5 ♟b4 47.
 ♟d7 ♟c3 48. ♟e2 ♟b2 **1:0**

ROBIOLLE Jean-Marie 1960 DEGRAVE Jack 2102

Muret-2004 - R4

1. d4 ♟f6 2. ♟f3 g6 3. ♟bd2 ♟g7 4. e4 d6
 5. c3 O-O 6. ♟d3 ♟bd7 7. O-O e5 8. ♞e1
 c5 9. dxe5 ♟xe5 10. ♟xe5 dxe5 11. ♟c4
 ♞c7 12. ♟g5 ♟e6 13. ♟xf6 ♟xf6 14. a4
 ♞ad8 15. ♞e2 ♞d7 16. ♞ed1 ♞fd8 17.
 ♟c2 ♟g5 18. ♟e3 c4 19. ♞xd7 ♞xd7 20.
 ♞d1 ♞xd1+ 21. ♟xd1 ♞c5 22. ♟c2 a6 23.
 ♟d5 b5 24. axb5 axb5 25. b4 ♞a7 26. ♞d1
 ♞d7 27. g3 ♟f8 28. h4 ♟d8 29. ♟e3
 ♞xd1+ 30. ♟xd1 ♟e7 31. ♟f1 f5 32. f3
 ♟d6 33. ♟g2 f4 34. ♟b1 ♟e7 35. ♟c2
 ♟f6 36. ♟b1 ♟g7 37. ♟c2 ♟h6 38. ♟b1
 ♟h5 39. g4+ ♟xh4 40. ♟c2 ♟b6 41. ♟f2
 h5 42. gxf5 gxf5 43. ♟b1 ♟g5 44. ♟d1 h4
 45. ♟c2 h3+ 46. ♟h2 ♟h4 47. ♟b1 ♟f7
 48. ♟c2 ♟h5 **0:1**

LUNEAU Gilles 1970 BROCHET Thierry 1660

Muret-2004 - R4

1. c4 ♟f6 2. ♟c3 d6 3. g3 g6 4. ♟g2 ♟g7
 5. ♟f3 O-O 6. O-O c5 7. a3 ♟c6 8. e3 ♟b8
 9. d4 cxd4 10. ♟xd4 ♟d7 11. ♞e1 ♞c8 12.
 ♟d5 ♞e8 13. b3 ♟xd5 14. ♟xd5 ♟e5 15.
 ♞a2 ♟g4 16. ♟g2 ♟f6 17. ♞c2 ♟c6 18.
 f3 ♞d8 19. e4 ♞c7 20. ♟e3 h6 21. ♞c1
 ♟h7 22. ♟b5 ♟xb5 23. cxb5 ♞d7 24. a4
 24. ♟xa7 ♞a8 25. ♟b6 ♞dc8 26. a4±

24... ♞bc8 25. ♞ee2 b6 26. ♞c6 ♞xc6 27.
 bxc6 ♞c7 28. ♞c2 ♟e8 29. b4 d5 30. exd5
 ♞xd5 31. b5 ♟d4 32. ♟xd4 ♞xd4 33. ♞c4
 ♞d6 34. ♞xd4 ♞xd4+ 35. ♟h1 ♞xa4 36.
 ♟f1 ♟c7 37. ♞d2?!

37. ♞e3 ♟xb5 38. ♞xe7 ♞b3 39. ♟xb5
 ♞xb5 40. ♞xf7+-

37... ♟xb5 38. ♞d5 ♟d6 39. ♟h3 ♞a1+

40. ♟g2 ♞b2+ 41. ♟g1 ♞c1+ 42. ♟f1
 ♞e3+

E, avançant le pion "a", les noirs sont sans doute gagnants.

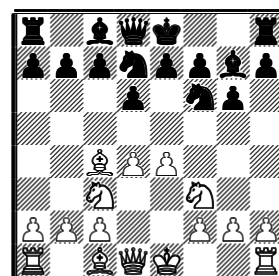
43. ♟g2 ♞c3 44. ♟a6 ♞c2+ 45. ♟h3 ½:½

MARY Jean-François 1450 BROCHET Thierry 1660

Muret-2004 - R5

1. d4 ♟f6 2. ♟f3 d6 3. ♟c3 g6 4. e4 ♟bd7
 5. ♟c4 ♟g7??

Grosse erreur.



6. ♟xf7+!!

Jean-François exploite comme il faut

l'erreur de Thierry Brochet

6... ♖xf7 7. ♜g5+ ♜g8 8. ♜e6 ♞e8 9. ♜xc7 ♞d8 10. ♜xa8

Après sa joylie combinette, Jean-François Mary possède un avantage gagnant qu'il va transformer.... en gain.

10... ♜f8 11. e5 ♜e8 12. O-O ♙f5 13. exd6 ♜xd6 14. ♜d5 ♙f6 15. ♜xf6+ exf6 16. ♙f4 ♜e8 17. d5 ♞xa8 18. d6 ♜d7 19. ♞d5+ ♜g7 20. ♙fe1 ♙f8 21. ♙e7+ ♜h8 22. ♙h6 ♜b6 23. ♞xb7 ♞xb7 24. ♙xb7 ♜xd6 25. ♙xa7 ♙e8 26. ♙f4 ♜d7 27. a4 ♜c8 28.

♙a8 ♙e4 29. ♙a5 ♜d6 30. ♙a7 ♜e5 31. b4 ♜c6 32. ♙c7 ♜c4 33. b5 1:0

AUGE Jean 2001
LUNEAU Gilles 1970
Muret-2004 - R7

1. e4 c5 2. f4 d5 3. ♙b5+ ♙d7 4. ♙xd7+ ♞xd7 5. exd5 ♞xd5 6. ♞f3 ♜f6 7. c4 ♞xf3 8. ♜xf3 ♜c6 9. a3 e6 10. ♜c3 a6 11. b3 ♙e7 12. ♜d1 O-O 13. ♙b2 ♙f8 14. ♙e1 ♙d7 15. ♜c2 ♙ad8 16. ♙ad1 ♜d4+ 17.

♜xd4 cxd4 18. ♜e4 d3+ 19. ♜b1 ♜xe4 20. ♙xe4 b5 21. ♙c1 bxc4 22. ♙exc4 ♙f8 23. ♜a2 g6 24. ♙f6 ♙e7 25. ♙xe7 ♙xe7 26. b4 e5 27. ♙e1 ♙de8 28. ♙ce4 f6 29. ♜b3 ♙c8 30. fxe5 fxe5 31. ♙1e3 ♙d8 32. ♙xe5 ♙xe5 33. ♙xe5 ♙f8 34. ♜c3 ♙f2 35. ♙g5 ♜f7 36. ♜xd3 h6 37. ♜e3 ♙f1 38. ♙a5 ♙e1+ 39. ♜f3 ♙e6 40. h4 ♙f6+ 41. ♜e4 ♙f2 42. g4 ♙xd2 43. ♙xa6 ♙g2 44. ♜f3 ♙g1 45. b5 1:0

L'ETERNELLE QUESTION DE LA NULLE AUX ECHECS

Afin de légiférer en faveur de l'éthique sportive et afin de lutter contre des nullités non conclues à l'occasion d'un réel affrontement sur l'échiquier (donc non conformes à la Charte du Joueur d'Echecs), la Fédération Française (sur proposition de la D.N.A) a adopté le texte suivant : "conformément à l'article 5.2c des règles du jeu de la FIDE, la nullité peut être conclue par accord mutuel entre deux joueurs. **Toutefois, l'organisateur d'un tournoi peut, en accord avec l'arbitre principal, adopter un dispositif spécifique** lié à l'application du 5.2c, précisant **par exemple un nombre de coups minimal, ou un temps de jeu minimal, ou l'accord de l'arbitre, voire une combinaison de ces 3 conditions**. Soumis à une approbation préalable, le dispositif choisi doit être explicité dans **la demande d'homologation du tournoi**. De plus, il devra figurer dans

l'annonce du tournoi". Ce texte entrera en application sur notre territoire national **à compter du 1er septembre 2004**. De plus, la F.F.E souhaite engager une action en ce sens au niveau international à l'occasion du prochain Congrès de la F.I.D.E.

Remarques : Ces dispositions vont-elles réduire ces nulles ? Chez les joueurs professionnels de haut niveau, certainement pas. Vous voyez deux GMI à 2700 demander à l'arbitre (Elo 1700) ce qu'il pense de leur partie et s'il accepte que ces joueurs se mettent d'accord sur la nulle. Ridicule ! **Voyez ce qui s'est passé au récent tournoi de Condom** (Voir ci-après)
Quant à exiger un nombre de coups minimum ? Aussi ridicule et facile à contourner. il suffit de répéter 3 fois la même position. C'est enfantin ! Le temps ? Il suffit d'attendre en lisant le journal.
Ces dispositions ne peuvent servir que pour des joueurs jeunes ou de faible niveau, qui peuvent peut-être se laisser impressionner. C'est un résultat, et il n'est pas négligeable. **GR**

CHAMPIONS DE LIGUE pour 2004/2005

Voici la liste des champions de ligue. Leur titre est valable pour la saison 2004/2005, c'est à dire du **1er septembre 2004 au 31 Août 2005**. Chacun a reçu un carnet de 10 tickets d'une valeur de 5€ l'un.

Avec ces tickets, ils pourront payer totalement ou partiellement leur inscription aux tournois joués dans la ligue. Les organisateurs peuvent demander le remboursement de ces tickets auprès du Président ou du Trésorier de la Ligue.

PPO-M = Ulysse REGLADE; Axel LABAT ; Yoann MOSSET-CANCEL (tous trois ex-aequo)

PPO-F = Lea BOUET
POU-M = Renan TOULLEC
POU-FILLES = Sandrine HOELTZEL
PUP-M = Thimotée JAMMOT
PUP-F = Mailys PINAULT
BENJ-M = Antoine LAFUMA
MIN-M = Paul-Alex BOUHANA
MIN-F = Perrine CWIEK
CADETS-M = Loïc CWIEK
RAPIDES = Mehdi OUAKHIR
FEMININES = Natacha BENMESBAH
TOUTES CATEGORIES = Antonio CAPONE

Open de Condom

C'était la troisième édition ; et déjà cette compétition commence à étendre sa réputation dans la ronde des tournois nationaux et même internationaux. 136 participants cette année. A comparer aux 126 de l'année passée. C'est mieux direz-vous; mais non, c'est très nettement mieux, puisque l'année passée, une trentaine de joueurs parrainés par la communauté européenne avaient un peu artificiellement gonflé la statistique. Cette année ce n'était pas le cas. Ce projet, d'une formidable complexité administrative ayant rebuté les organisateurs. Mais rien n'est parfait, car le nombre de participants venant de la ligue Midi-Pyrénées est toujours assez faible : 41 cette fois. L'idéal serait que le nombre de participants régionaux représente la moitié environ du total. C'est ce que l'on a dans beaucoup de tournois de ce genre. Nous en sommes loin. Pourquoi ce manque d'enthousiasme? . Dommage, car il faut

encourager une telle manifestation qui est le tournoi phare dans notre région.

La moyenne Elo était particulièrement élevée (1980 environ), plus de la moitié des joueurs ayant un elo FIDE. Tournoi idéal donc pour faire des perfs ou demi-perfs Fide, d'autant que le mode d'appariement assez compliqué était là pour favoriser des rencontres relativement équilibrés. En tout, Très peu de matches avec des différences Elo de 400 ou 500 points telles que l'on peut les voir avec le système suisse stricto-sensu. On en a vu quelques uns quand même, mais c'était parce que le plus faible avait fait un parcours très supérieur à ce qu'on pouvait attendre ou très inférieur pour le plus fort.

22 demi_perfs FIDE ont été réalisées dont 12 par des joueurs de la ligue MPYR

Une norme de GMI masculin été réalisée dans ce tournoi ; c'est celle de l'ukrainienne **Anna Zozulia**, qui est par ailleurs GMI féminin, et qui a fini troisième.

Le vainqueur est le GMI ukrainien **Vadim Malakhatchko**. Il n'a joué que cinq rondes dans ce tournoi. En effet étant en tête avec 5/5, il a géré le reste du tournoi avec un maximum d'économie, faisant 4 nulles de complaisance en une minute dans le reste du tournoi. On ne l'a donc plus aperçu dans la deuxième moitié du tournoi. Voilà qui est bien peu sportif. Mais que faire ? Il pouvait se le permettre, il l'a donc fait. Que lui reprocher ?

Le premier régional est **Andréas Van Elst**. Il réalise une performance égale à son Elo. Quelques contre-performances : Murey, Bricard. Ce dernier a été victime du gambit Morra administré par l'agenais Alexandre Marciniak. Leur partie est absolument spectaculaire. Jugez-en vous même : elle est publiée dans ce bulletin.

Bonnes performances et bon classement pour **Pierre Zarrouati** et **Natacha Benmesbah**. Excellente performance aussi pour le local (Il habite Castéra-Verduzan) **Julien Bédoué** ; un pur amateur. Oyez : le matin travaillant comme un forcené (70 heures par semaine) dans l'entreprise qu'il a créée, l'après-midi venant jouer les premiers rôles devant l'échiquier. Bravo, Julien!

Naturellement, presque toutes les soirées donnaient lieu à animations diverses, ou plus exactement à repas gascons ou assimilés. Nous avons eu aussi le tournoi de blitz, évidemment. Le

clou, comme il est de tradition, étant le repas gascon du jeudi soir. Une «ouverture» de rêve avec foie gras mi-cuit et magret séché ; suivi d'un milieu de jeu avec un confit de canard de la Ténarèze, le tout accompagné du fameux vin d'un domaine dont je ne citerai pas le nom ; De toute façon, il est sur toutes les lèvres. La classe! Une petite note discordante quand même: le confit était servi avec des nouilles; une alliance qui à mon goût n'est pas des plus gasconnes.

Il faut féliciter les organisateurs menés avec un entrain et une énergie digne d'éloges par la famille **Beaurain**.

La tenue du site internet par le nouveau bachelier (et quel bachelier!) Benjamin Baumann, alias zentiltoutou, a été exemplaire, et même professionnelle. Une particularité : tous les jours, de vingt à quarante parties étaient publiées sur le site et sur le bulletin du tournoi. Existe-t-il d'autres tournois où l'on voit la moitié des parties jouées dans la journée publiées ainsi le soir même? A ma connaissance, aucun. Bravo et merci à tous les bénévoles qui ont saisi ces parties.

Ci-dessous, un extrait de la grille américaine Les 63 premiers, sur 136

1	g	MALAKHATKO Vadim	2555	Sen	UKR		7	2622
2	g	GENOV Petar	2485	Sen	BUL	PRO	7	2603
3	gf	ZOZULIA Anna	2324	Sen	UKR		6,5	2469
4	m	STAROSTITS Ilmars	2460	Sen	LAT	ALS	6,5	2473
5	m	SOFRONIE Iulian	2436	Sen	ROM		6,5	2486
6	m	CIOARA Andrei Nestor	2373	Sen	ROM		6,5	2460
7	g	SULYPA Alexandre	2469	Sen	UKR	PDL	6,5	2484
8	g	FEDORCHUK Sergey A.	2569	Sen	UKR		6,5	2389
9	g	KARPATCHEV Aleksandr	2463	Sen	RUS	ALS	6	2374
10		MICHELIS Rob	2248	Sen	BEL		6	2386
11		STAROSTITS Andris	2277	Sen	LAT		6	2412
12		AOUT Sebastien	2198	Sen	FRA	AQU	6	2333
13		LEJARRE Ludovic	2303	Sen	FRA	PCH	6	2320
14		VAN ELST Andreas	2257	Sen	FRA	MPY	6	2254
15	f	VERDUYN Frederic	2302	Sen	BEL		5,5	2380
16		PUCHER Olivier	2294	Sen	FRA	LOR	5,5	2349
17	m	PHAM Minh Hoang	2446	Sen	VIA	LYO	5,5	2297
18		PICARD Romain	2278	Sen	FRA	PCH	5,5	2324
19	m	BRICARD Emmanuel	2460	Sen	FRA	ALS	5,5	2269
20	g	MUREY Jacob	2477	Sen	ISR	IDF	5,5	2255
21		PICEU Tom	2313	Sen	BEL		5,5	2277
22		MIDOUX Sebastien	2304	Sen	FRA	HNO	5,5	2382
23	f	MAES Wim	2318	Sen	BEL	CHA	5,5	2225
24		VANPARYS Philip	2156	Sen	BEL		5,5	2275
25		BEUSELINCK Steven	2104	Sen	BEL		5,5	2189
26		MARCINIAK Alexandre	2168	Sen	FRA	AQU	5,5	2308
27		ZARROUATI Pierre	2165	Vet	FRA	MPY	5,5	2204
28		BENMESBAH Natacha	2068	Min	FRA	MPY	5,5	2196
29		GAUBIL Olivier	2081	Sen	FRA	PRO	5,5	2240
30		SEYNAEVE Kevan	2049	Sen	BEL		5,5	2086
31		ROUZAUD Philippe	2258	Sen	FRA	IDF	5	2218

32		DEILLER Pascal	2123	Sen	FRA	LOR	5	2200
33		DECOSTER Frederic	2115	Sen	BEL		5	2243
34		BRETHES Francois	2114	Min	FRA	MPY	5	2180
35		SANCHEZ Nicolas	2146	Sen	FRA	AQU	5	2180
36		HERAN Raphael	2240	Jun	FRA	PRO	5	2181
37		LAPEYRE Pierre	2077	Sen	FRA	AQU	5	2153
38		GUEZ Fabien	2206	Sen	FRA	IDF	5	2146
39		ROMIEUX Sebastien	2235	Sen	FRA	IDF	5	2164
40		LAURAIN Dominique	2065	Sen	FRA	MPY	5	2129
41		BOUILLOT Serge	2198	Sen	FRA	IDF	5	2144
42		MAGHRABI Yvan	2076	Sen	FRA	AQU	5	2158
43		VINSOT Robin-Gael	2078	Sen	FRA	PIC	5	2090
44		GITZINGER Gregorv	2208	Sen	FRA	LOR	5	2145
45		MILHAROUX Guillaume	2132	Cad	FRA	AQU	5	2206
46	af	BOGZA Adina-Maria	2291	Sen	ROM		5	2086
47		MARCINIAK Gerard	2139	Sen	FRA	AQU	5	2148
48		MARTINET Reais	2080	Sen	FRA	AQU	5	2038
49		FAYETTE Sylvain	2028	Sen	FRA	FRC	5	2066
50		REMILLE Tristan	1891	Min	FRA	PRO	5	2077
51		IERVESE David	2170	Sen	FRA	IDF	5	2080
52		DE BARROS Frederic	2083	Sen	FRA	BRE	5	2081
53		DESCHAMPS Remi	2098	Min	FRA	PRO	5	2039
54		BERTREM Stiin	2159	Sen	BEL		5	2043
55		BOUTHIER Jacques	2016	Sen	FRA	MPY	5	2017
56		FRIT Philibee	2020	Sen	FRA	MPY	5	2084
57		BOUHANA Paul-Alexandre	1960	Min	FRA	MPY	5	2031
58		CWIEK Loic	2066	Cad	FRA	MPY	5	1975
59		STROHMANN Matthieu	2000	Jun	FRA	LOR	5	2053
60		BEDUE Julien	2094	Sen	FRA	MPY	4,5	2291
61		PUCHER Sebastien	2135	Jun	FRA	LOR	4,5	2232
62		VERDUYN Philibee	2142	Sen	BEL		4,5	2105
63		GARREL Alain	2174	Sen	FRA	MPY	4,5	2065





Anna Zozulia et Vadim Malakhato
Vue du tournoi : au 2ème plan :
Alicia Blesing et Jonathan Vitrou
Deux des piliers de l'organisation:
Jérôme Beaurain et Thomas Ducret.
Le Président de la ligue n'a laissé à
personne le soin de féliciter la belle
roumaine Adina-Maria Bogza
Le meilleur régional : Andréas
Le repas gascon et ses joyeux drilles
au moment du « trou gascon ».



Voici quelques parties de cet OPEN 2004. Les rares «commentaires» sont de TIGER 15

Malakhato, Vadim – Van Elst, Andreas

1. d4 ♀f6 2. ♀f3 g6 3. ♀g5 ♀g7 4. c3 O-O
5. ♀bd2 d5 6. e3 b6 7. b4 ♀b7 8. ♀e2
♀bd7 9. ♀h4 ♀e8 10. O-O e5 11. b5 c5
12. bxc6 ♀xc6 13. a4 ♀c7 14. ♀b3 h6 15.
♀fc1 ♀h5 16. ♀d1 g5 17. ♀g3 ♀hxg3 18.
hxg3 ♀d6 19. g4 ♀g6 20. ♀f1 f5 21. gxf5
♀xf5 22. ♀b5 ♀xb5 23. axb5 e4 24. ♀3d2
♀f6 25. ♀e2 ♀f8 26. ♀g3 ♀g6 27. c4 h5
28. cxd5 h4 29. ♀gf1 ♀f5 30. ♀h2 ♀f7 31.
d6 ♀f8 32. ♀c4 ♀xb5 33. ♀g4 ♀hxg4 34.
♀xg4 ♀d5 35. ♀e5 ♀g7 36. d7 ♀d8 37.
♀xa7 ♀e7 38. ♀c8 ♀f6 39. ♀aa8 ♀xa8
40. ♀xa8 ♀xa8 41. ♀e6+ [1:0]

Cioara, Andrei N. Le Gallen, Luc

1. e4 c5 2. ♀f3 e6 3. d4 cxd4 4. ♀xd4 a6 5.
♀d3 ♀c6 6. ♀xc6 bxc6 7. O-O d5 8. c4
♀f6 9. ♀d2 ♀e7 10. b3 ♀b4 11. ♀c2 ♀b7
12. e5 ♀d7 13. ♀f3 h6 14. ♀b2 a5 15.
♀d4 O-O 16. f4 ♀c5 17. ♀h1 ♀xd4 18.
♀xd4 c5 19. ♀f2 d4 20. ♀ae1 ♀a6 21.
♀e2 ♀a8 22. ♀g4 a4 23. b4 cxb4 24.
♀xd4 b3 25. ♀e3 f5 26. exf6 ♀xf6 27. ♀h3
bxa2 28. ♀g3 ♀h8 29. ♀xg7 ♀xg7 30.
♀g4+ ♀h8 31. ♀g6 ♀xg2+ 32. ♀g1 ♀e4
33. ♀xe4 e5 34. ♀xh6+ [1:0]

Canivet, Christophe Lapeyre, Pierre

1. e4 d5 2. exd5 ♀xd5 3. c4 ♀d6 4. ♀c3
♀f6 5. d4 c6 6. ♀f3 g6 7. ♀e5 ♀g7 8. c5
♀d8 9. ♀c4 ♀d5 10. ♀xf7 ♀xf7 11. ♀f3+
♀e8 12. ♀xd5 cxd5 13. ♀xd5 ♀f8 14.
♀b3 ♀c6 15. ♀e3 ♀a5 16. ♀a4+ ♀d7 17.
c6 ♀xc6 18. ♀xc6+ ♀xc6 19. O-O-O ♀b6
20. ♀d2 ♀b4 21. ♀d1 ♀c4+ 22. ♀b1 ♀d5
23. ♀e1 a5 24. ♀de2 ♀d8 25. ♀d2 ♀xd4
26. ♀b3 ♀d3+ 27. ♀xd3 ♀xd3 28. ♀xa5
♀f5 29. ♀b4 ♀f6 30. ♀c3 ♀xc3 31. bxc3
♀xc3 32. ♀b2 ♀c4 33. f3 ♀b5+ 34. ♀a1
♀d4 35. ♀xe7+ ♀d8 36. ♀e8+ ♀c7 37.
♀e7+ ♀b6 38. a3 ♀c2+ 39. ♀a2 ♀a4 40.
♀e6+ ♀a7 [0:1]

Sulypa, Alexandre Brethes, Francois

1. d4 d5 2. c4 c6 3. ♀f3 ♀f6 4. ♀c3 e6 5.
♀g5 ♀bd7 6. e3 ♀a5 7. ♀d2 dxc4 8. ♀xf6
♀xf6 9. ♀xc4 ♀c7 10. g3 ♀d5 11. ♀g2 b5
12. ♀e5 ♀d6 13. ♀d3 ♀xc3 14. bxc3 ♀b7
15. O-O ♀c8 16. ♀b3 a6 17. c4 O-O 18. c5
♀e7 19. a4 ♀b8 20. ♀c3 ♀fc8 21. f4 ♀d8
22. ♀fb1 ♀a8 23. ♀b4 bxa4 24. ♀d3 ♀b5

25. ♀d1 ♀cb8 26. ♀xa4 a5 27. ♀c4 ♀b7
28. ♀e5 ♀b1 29. ♀a1 ♀b4 30. ♀d3 ♀b3
31. ♀e4 ♀b5 32. ♀f1 ♀b4 33. ♀c4 ♀b2
34. f5 ♀e7 35. fxe6 f5 36. ♀f3 a4 37. ♀d3
a3 38. ♀xf5 ♀f6 39. ♀xh7+ ♀f8 [1:0]

Van Elst, Andreas Beuselinck, Steven

1. d4 ♀f6 2. c4 ♀c6 3. ♀f3 e6 4. ♀c3 ♀b4
5. e3 d6 6. ♀c2 e5 7. d5 ♀xc3+ 8. ♀xc3
♀e7 9. ♀d2 ♀f5 10. f3 h6 11. e4 ♀h7 12.
♀d3 ♀d7 13. O-O O-O 14. b4 c6 15. ♀b3
cxd5 16. cxd5 ♀c8 17. ♀d2 f5 18. ♀b2
fxe4 19. fxe4 ♀b6+ 20. ♀h1 ♀f6 21. ♀e2
♀xb4 22. ♀fe1 ♀xe4 [0:1]

Laurain, Dominique Vitrou, Jonathan

1. d4 d5 2. c4 e6 3. ♀f3 ♀f6 4. ♀c3 c6 5.
e3 ♀bd7 6. ♀d3 ♀e7 7. O-O O-O 8. b3
♀e8 9. ♀b2 b6 10. ♀e5 ♀b7 11. cxd5
exd5 12. f4 c5 13. ♀f3 ♀c8 14. ♀h3 h6 15.
♀f3 ♀h8 16. ♀f5 ♀b8 17. ♀g3 ♀h8 18.
♀f1 cxd4 19. exd4 ♀xe5 20. dxe5 ♀e4 21.
♀e1 ♀c5+ 22. ♀h1 ♀xc3 23. ♀xc3 d4 24.
♀d2 ♀d5 25. ♀g3 ♀bd8 26. ♀e1 ♀c8 27.
♀e4 ♀d7 28. f5 f6 29. ♀xh6 [1:0]

Canivet, Christophe Dargagnon, Remi

1. e4 c5 2. ♀f3 d6 3. d4 cxd4 4. ♀xd4 ♀f6
5. ♀c3 a6 6. ♀d3 e6 7. ♀e3 ♀e7 8. h3 b5
9. O-O ♀c7 10. a3 ♀b7 11. ♀e2 ♀bd7 12.
f4 ♀c5 13. ♀f3 ♀xd3 14. cxd3 O-O 15.
♀ac1 ♀d7 16. ♀f2 ♀fe8 17. d4 ♀ac8 18.
g4 d5 19. ♀e5 ♀d8 20. f5 exf5 21. exf5
♀e4 22. ♀xe4 dxe4 23. ♀xc8 ♀xc8 24.
♀e3 ♀d5 25. g5 f6 26. gxf6 gxf6 27. ♀g4+
♀h8 28. ♀g6+ hxg6 29. ♀h4+ ♀g8 30.
fxg6 ♀d8 31. ♀h7+ ♀f8 32. ♀h8+ ♀g8 33.
♀h6+ ♀e8 34. ♀xg8+ ♀d7 35. ♀d5+ [1:0]

Bouthier, Jacques Brethes, Francois

1. e4 e6 2. d4 d5 3. ♀c3 ♀f6 4. e5 ♀fd7 5.
f4 c5 6. ♀f3 ♀c6 7. ♀e3 a6 8. ♀d2 b5 9.
a4 b4 10. ♀e2 c4 11. g4 ♀b6 12. c3 bxc3
13. bxc3 ♀a5 14. ♀c1 ♀b3 15. ♀xb3 cxb3
16. ♀b1 ♀c4 17. ♀f2 ♀b8 18. ♀d3 ♀xa5
19. ♀d2 ♀xa4 20. O-O ♀c6 21. f5 a5 22.
fxe6 ♀xe6 23. ♀g5 ♀e7 24. ♀xh7 ♀xd2
25. ♀xd2 ♀xg4 26. ♀xf7 ♀xf7 27. ♀f4+
♀e8 28. ♀xg4 ♀h6 29. ♀b5+ ♀xb5 30.
♀c8+ ♀d8 31. e6 ♀g6+ 32. ♀f2 ♀xh7 33.
♀d7+ ♀f8 34. ♀xd8+ ♀e8 35. e7+ ♀f7 36.
♀g3 ♀h6 37. ♀e1 ♀bb6 38. ♀xd5+ ♀he6
39. ♀xb3 ♀xe7 40. ♀e4 ♀g5+ [0:1]

Benmesbah, Natacha Pokee, Anne-Josephe

1. e4 e5 2. ♀f3 ♀c6 3. ♀c4 d6 4. ♀c3 g6
5. d3 h6 6. ♀e3 ♀a5 7. ♀b3 ♀g7 8. h3
♀e7 9. O-O O-O 10. ♀h2 ♀h7 11. f4 f5 12.
♀e2 exf4 13. ♀xf4 g5 14. ♀d2 ♀ac6 15.
♀ae1 f4 16. h4 ♀d4 17. ♀h5 ♀g6 18. hxg5
♀xg5 19. ♀xg5 hxg5 20. ♀d1 g4 21. c3 g3
22. ♀f3 ♀xf3+ 23. ♀xf3 ♀g4 24. ♀ff1
♀h6 25. d4 f3 26. ♀xh6 f2+ 27. ♀xf2 gxf2+
28. ♀xf2 ♀xh6 29. ♀d2 ♀ae8 30. ♀a4
♀e7 31. ♀d3 ♀f4 32. ♀de3 ♀g7 33. g3
♀h3+ 34. ♀h1 ♀f2 35. ♀d1 ♀xd1 36.
♀xd1 ♀xb2 37. ♀f1 ♀f2 [½:½]

Zarrouati, Pierre De Barros, Frederic

1. d4 c5 2. d5 e6 3. c4 exd5 4. cxd5 d6 5.
♀c3 g6 6. ♀f3 ♀g7 7. e4 a6 8. a4 ♀f6 9.
♀e2 O-O 10. O-O ♀bd7 11. h3 ♀e8 12.
♀c2 ♀e7 13. ♀e1 ♀e5 14. ♀f4 ♀fd7 15.
♀d2 g5 16. ♀h2 ♀e5 17. ♀d1 ♀f6 18.
♀e3 ♀f4 19. ♀df1 ♀f6 20. ♀g3 ♀xh3 21.
gxh3 ♀xe2+ 22. ♀xe2 ♀f3+ 23. ♀g2
♀xe1+ 24. ♀xe1 ♀xb2 25. ♀xb2 ♀xb2 26.
♀b1 ♀e5 27. ♀g4 b5 28. ♀xe5 dxe5 29.
axb5 f6 30. ♀f5 ♀eb8 31. b6 a5 32. h4
gxh4 33. f4 ♀a6 34. b7 ♀a7 35. ♀d6 a4
36. fxe5 fxe5 37. ♀xe5 a3 38. ♀h3 a2 39.
♀g1+ ♀f8 40. ♀g7+ ♀g8 41. ♀h6+ [1:0]

Laurain, Dominique Dumont, Gilles

1. d4 ♀f6 2. c4 g6 3. ♀c3 d5 4. cxd5 ♀xd5
5. e4 ♀xc3 6. bxc3 ♀g7 7. ♀c4 c5 8. ♀e3
♀c6 9. ♀e2 cxd4 10. cxd4 ♀a5+ 11. ♀f1
O-O 12. h4 h5 13. ♀f4 ♀b4 14. ♀c1 ♀d8
15. ♀xg6 ♀xd4 16. ♀xh5 ♀e6 17. ♀f4
♀d6 18. ♀d5 ♀d7 19. ♀g5 f6 20. ♀f4
♀a3 21. ♀h3 [1:0]

Voogt, Jonathan Lacroix, Romain

1. d4 d5 2. c4 c6 3. ♀f3 ♀f6 4. ♀c3 dxc4 5.
a4 ♀f5 6. e3 e6 7. ♀xc4 ♀d6 8. ♀d3 ♀xd3
9. ♀xd3 ♀bd7 10. e4 e5 11. O-O ♀c7 12.
h3 O-O 13. ♀e1 ♀fe8 14. ♀g5 exd4 15.
♀xd4 ♀c5 16. ♀c2 ♀e5 17. ♀xf6 ♀xf6
18. ♀de2 ♀e7 19. ♀g3 g6 20. ♀f1 ♀ad8
21. f3 ♀d3 22. ♀ed1 ♀c5+ 23. ♀h1 ♀f2+
[0:1]

Benmesbah, Natacha Van Elst, Andreas

1. e4 c5 2. ♀c3 a6 3. f4 b5 4. ♀f3 ♀b7 5.
d3 e6 6. g3 d5 7. e5 ♀h6 8. ♀d2 ♀c6 9. O-
O ♀e7 10. h3 ♀f5 11. ♀h2 h5 12. ♀e2 d4

13. a3 ♖b6 14. ♗e1 c4 15. ♘g5 cxd3 16. cxd3 ♙xg5 17. fxg5 ♘xe5 18. ♚f4 ♙xg2 19. ♚xg2 ♖c5 20. ♙f4 ♘g6 21. ♚c1 ♖d5 22. ♖b4 a5 23. ♖c5 ♖xc5 24. ♙xc5 O-O 25. ♙f1 b4 26. axb4 axb4 27. ♙b5 ♘xf4 28. ♘xf4 ♙fc8 29. ♙xc8+ ♙xc8 30. ♙xb4 ♙c2+ 31. ♘g1 ♘xg3 32. ♙xd4 ♙xb2 33. g6 fxg6 34. ♙d8+ ♘f7 35. ♙d7+ ♘f6 36. d4 ♘e2+ 37. ♘e2 ♙e2 38. ♙d6 ♙d2 39. ♙d8 ♘e7 40. ♙g8 ♙xd4 41. ♙xg7+ ♘f6 [0:1]

**Arlabosse, Nicolas
Houard, Sebastien**

1. e4 e5 2. ♘f3 ♘c6 3. d4 exd4 4. ♘xd4 ♙c5 5. ♙e3 ♖f6 6. c3 ♘ge7 7. ♙c4 d6 8. O-O ♘e5 9. ♙e2 h5 10. ♘b5 ♖g6 11. ♙xc5 ♙h3 12. ♙f3 ♘xf3+ 13. ♖xf3 ♙g4 14. ♖f4 ♙h3 15. ♖g3 ♙g4 16. f3 O-O-O 17. fxg4 ♖xe4 18. gxh5 ♘f5 19. ♖f3 [1:0]

**Laurain, Dominique
Dargagnon, Remi**

1. d4 ♘f6 2. c4 g6 3. ♘c3 ♙g7 4. e4 d6 5. ♙e2 O-O 6. ♙g5 c5 7. dxc5 ♖a5 8. ♙d2 ♖xc5 9. ♘f3 ♘c6 10. ♙e3 ♖a5 11. ♘d2 ♙d7 12. O-O ♙fc8 13. ♘b3 ♖d8 14. f4 ♘a5 15. ♘d2 ♙e6 16. ♘d5 b5 17. ♘xf6+ ♙xf6 18. cxb5 ♙xb2 19. f5 ♙c4 20. fxg6 hxg6 21. ♘xc4 ♘xc4 22. ♙xc4 ♙xc4 23. ♖d5 ♖c8 24. ♖xf7+ ♘h8 25. ♙ab1 ♙xe4 26. ♖xg6 ♖e6 27. ♖h5+ ♘g8 28. ♙xb2 ♙xe3 29. ♙b4 ♙e4 30. ♖g5+ ♘h8 [1:0]

**Blesing, Alicia
Pokee, Anne**

1. e4 e5 2. ♘f3 ♘c6 3. ♙c4 d6 4. O-O g6 5.

c3 ♙g7 6. ♙b3 h6 7. d4 ♖e7 8. ♙c2 ♘f6 9. d5 ♘d8 10. h3 O-O 11. ♙e3 c6 12. c4 ♘h7 13. ♘c3 ♘d7 14. ♘h2 ♘b6 15. b3 f5 16. exf5 ♙xf5 17. ♙xf5 ♙xf5 18. ♘e4 cxd5 19. cxd5 ♘d7 20. ♙c1 ♙f7 21. ♙c7 ♖f8 22. ♖d3 ♘f6 23. ♘xf6+ ♙xf6 24. ♙xh6 ♘h6 25. ♘g4+ ♘h7 26. ♘xf6+ ♖xf6 27. ♙fc1 ♖g5 28. ♙c4 ♖f6 29. ♙d7 ♘g8 30. ♙cc7 ♙h6 31. ♖g3 ♙f4 32. ♙g7+ ♖xg7 33. ♙xg7+ ♘xg7 34. ♖g4 ♘f7 35. h4 ♙h8 36. g3 ♙d2 37. ♖d7 ♙a5 38. ♖xb7 ♙b6 39. ♘g2 ♙f8 40. b4 ♘g8 41. f3 ♘h6 42. ♖e7 ♘f5 43. ♖e6+ ♘g7 44. a4 ♙f6 45. ♖d7+ ♙f7 46. ♖c6 ♘e3+ 47. ♘h3 ♙xf3 48. ♖xd6 ♙xg3+ 49. ♘h2 ♘f1+ 50. ♘h1 ♙g1# [0:1]

**Garrel, Alain
Cotton, Philippe**

1. d4 ♘f6 2. ♘f3 g6 3. c4 ♙g7 4. g3 O-O 5. ♙g2 d6 6. O-O ♘c6 7. ♘c3 ♙g4 8. d5 ♙xf3 9. exf3 ♘a5 10. ♖e2 ♘d7 11. ♙d2 c5 12. ♙ad1 a6 13. b3 ♙b8 14. h4 ♘f6 15. f4 h5 16. ♘e4 b5 17. ♖e1 ♘b7 18. f5 bxc4 19. bxc4 ♘g4 20. fxg6 f5 21. ♘g5 ♖d7 22. ♘e6 ♘e5 23. ♙c3 f4 24. ♘xg7 fxg3 25. ♙xe5 gxh2+ 26. ♙xf2 ♙xf2 27. ♖xf2 ♙f8 28. ♖xf8+ ♘xf8 29. ♙f1+ ♘g8 30. ♘e6 [1:0]

**Lapeyre, Pierre
Rouede, Gilbert**

1. d4 d5 2. e4 dxe4 3. ♘c3 ♘f6 4. f3 exf3 5. ♘xf3 g6 6. ♙c4 ♙g7 7. O-O O-O 8. ♖e1 b6 9. ♖h4 ♙b7 10. ♙e3 ♘bd7 11. ♙ae1 a6 12. a4 c6 13. ♙h6 b5 14. axb5 cxb5 15. ♙d3 ♙c8 16. ♘g5 ♙e8 17. ♙xg7 ♘xg7

18. ♘xf7 ♖b6 19. ♘h1 b4 20. ♖h6+ ♘g8 21. ♘e2 ♙d5 22. ♘g5 ♘f8 23. b3 ♘h8 24. ♘f4 ♙g8 25. ♙c4 ♙xc4 26. bxc4 ♖xd4 27. ♘d5 ♘g4 28. ♖h4 ♖xc4 29. ♙f4 ♖xd5 30. ♖xg4 e5 31. ♙f2 h6 32. ♘e4 ♖e6 33. ♖h4 ♘g7 34. ♙f6 ♖e7 35. ♖g3 ♙d5 36. ♙xa6 ♖b7 37. ♘d6 ♖xa6 38. ♘e8+ ♘h7 39. ♖xe5 [1:0]

**ET VOICI LA PARTIE LA PLUS
SPECTACULAIRE JOUEE DANS
CE TOURNOI**

**Marciniak, Alexandre
Bricard, Emmanuel**

1. e4 c5 2. d4 cxd4 3. c3 dxc3 4. ♘xc3 ♘c6 5. ♘f3 d6 6. ♙c4 a6 7. ♙g5 ♘f6 8. ♙xf6 gxf6 9. ♘h4 e6 10. ♖h5 ♖a5 11. ♘f5 ♘e5 12. ♙b3 exf5 13. O-O f4

[13... ♙xe4 14. ♘xe4]

14. ♙xf7+ ♘d8 15. ♘d5 ♙e7 16. a4 ♙g4 *[16... ♖d2 17. ♙fd1 ♖xb2 18. ♙ab1 ♖c2 19. ♙dc1 ♖xe4]*

17. ♖h6 ♘xf7 18. ♖xf4 ♙e6 19. b4 ♖xd5 20. exd5 ♙xd5 21. ♖d4 ♙e6 22. ♙b6+ ♘e8 23. ♖xb7 ♙d8 24. ♙fe1 ♘e5 25. f4 ♙c8 26. ♖c7 ♘f7 27. ♙xe5 dxe5 28. b5 axb5 29. axb5 ♙d7 30. ♖c4+ ♘g7 31. ♖g4+ ♘f7 32. ♙ac1 ♙d4 33. ♖h5+ ♘e6 34. ♖h3+ f5 35. ♙c6+ [1:0]

NATIONALE III-JEUNES

C'est une compétition inter ligues. Pour la saison 2004/2005, comme les deux années précédentes la compétition réunissant les ligues Aquitaine et Midi-Pyrénées sera pilotée par **Louis Beaurain**. Les ententes entre clubs, tolérées précédemment, ne sont plus possibles. Consigne FFE.

Le club de Bordeaux Echecs qui a une équipe en NI est tenu (contre sa volonté initiale) de faire jouer une équipe en NIII-Jeunes

Rythme : Fischer : 40 mn + 30 secondes d'incrément par coup.

Nombre de rondes : 7

Dates : 12 décembre 2004 – 16 Janvier 2005 – 20 mars 2005 (Ces

dates figurent au calendrier publié à la dernière page de ce bulletin)

Equipes qualifiées :

AGEN – ALBI (ou BLAYE) – APEJE – BORDEAUX ECHECS – LUCHON (sera remplacé par LIMOGES s'il se désiste) – STE FOY D'AIGREFEUILLE – TOURNEFEUILLE – VIC EN BIGORRE

Louis Beaurain va établir le calendrier.

Remarque. C'est la dernière année qu'un tel rythme (correspondant à 1H au KO) est utilisé.

L'année prochaine on passera au rythme de 2H/40 cps et une compétition sur 7 jours.

Aspet

Le traditionnel stage d'Aspet organisé chaque année au début du mois de juillet connaît un succès grandissant. Cette année nous avons: 29 participants dont 2 externes (du club de Loures-Barousse). ce qui constitue le record pour ce stage. 4 adultes et 25 enfants

Les clubs les plus représentés étaient ceux de Ste Foy d'Aigrefeuille avec 9 participants et Ramonville avec 8 participants [Les «malheureux» de ces 2 clubs me supportent en cours toute l'année, et ils en redemandent pendant les vacances !]. 3 du CEIT, 3 de Muret etc... On dirait néanmoins que l'information a toujours du

mal à passer dans certains clubs-y compris dans celui de mon "adjoint" Jean-Michel Daloz: puisque Tournefeuille n'a fourni qu'une participante..... et Colomiers 0- alors que ce sont 2 des plus gros clubs de jeunes de la Ligue **M. BEDOS**

NDLR : Absence totale de nombreux départements : Gers = 0 ; Aveyron = 0 ; Lot = 0 ; Tarn-et-Garonne = 0 ; Ariège = 0

Au cours de ce stage, deux tournois au système suisse ont été organisés. Les résultats pour le Elo ont été communiqués par internet au responsable Elo dès la fin du stage. Ils compteront donc pour le Elo de septembre.

TOURNOI « DES CONFIRMES »

1	MARTINEZ Loic	1660	BenM	=8B	+13N	+2B	+9N	+7B	4,5	1944
2	RIGAL Samy	1620	BenM	+14N	+5B	-1N	+3B	=4N	3,5	1675
3	LACOMBE Martin	1560	BenM	+11B	=4N	+7B	-2N	+9B	3,5	1675
4	MURATET Lucas	1099	PupM	+6N	=3B	-5N	+12N	=2B	3	1572
5	MOREAU Emilien	1460	BenM	+13B	-2N	+4B	-7N	+8B	3	1636
6	LERICHE Luc	1480	PouM	-4B	-8N	+13B	+11N	+12B	3	1552
7	CORDIER Michel	1490	SenM	+10N	=9B	-3N	+5B	-1N	2,5	1524

TOURNOI « DES ESPOIRS »

1	JAMMOT Jean-L.	1200	SenM	+7B	+6N	=2B	+10N	+4B	4,5	1568
2	PREST Veronique	1150	SenF	+11B	+10N	=1N	+3B	+5N	4,5	1528
3	GRELIER Elsa	1190	PupF	+12B	+14N	+4B	-2N	=9B	3,5	1251
4	MASSARDI Paul	1099	PupM	+9B	+5N	-3N	+6B	-1N	3	1244
5	BEDOS Ophelie	1150	PouF	+15N	-4B	+11N	+9N	-2B	3	1171
6	CARPOUSIS Alicia	1099	PupF	+13N	-1B	+14B	-4N	+10B	3	1212
7	FORTUNE Samant	1099	PupF	-1N	+13B	-10B	+14N	+12B	3	1168

8	MARTIN DE LA MOUTTE	1480	BenM	=1N	+6B	-9N	+10B	-5N	2,5	1508
9	JAMMOT Thimothée	1640	PupM	+12B	=7N	+8B	-1B	-3N	2,5	1514
10	DAVID Philippe	1300	SenM	-7B	=12N	+11B	-8N	+14B	2,5	1408
11	PINAULT Mailys	1310	PupF	-3N	+14B	-10N	-6B	+13B	2	1404
12	PREST Arnaud	1380	BenM	-9N	=10B	+14N	-4B	-6N	1,5	1325
13	TOULLEC Renan	1660	PouM	-5N	-1B	-6N	+14B	-11N	1	1218
14	REGLADE Ulysse	1380	PpoM	-2B	-11N	-12B	-13N	-10N	0	1000

8	FAUCK Yohan	1099	PupM	-10B	+12N	-9B	+15N	EXE	3	1100
9	MASSARDI Jean	1199	BenM	-4N	+15B	+8N	-5B	=3N	2,5	1133
10	PREST Vincent	1270	PouM	+8N	-2B	+7N	-1B	-6N	2	1090
11	MONTIELS Antonin	1009	PouM	-2N	EXE	-5B	-12N	+15B	2	1000
12	DAMIANO Romain	1009	PpoM	-3N	-8B	+13N	+11B	-7N	2	1018
13	LEBRAS Nathanael	1499	PupM	-6B	-7N	-12B	EXE	+14N	2	1000
14	OTTON Arnaud	1009	PouM	EXE	-3B	-6N	-7B	-13B	1	1000
15	LAMOTHE Emma	1009	PouF	-5B	-9N	EXE	-8B	-11N	1	1000

NOUVELLESECHOS

Le club de Auch Armagnac va tenir son AG le 17 septembre 2004. A cette occasion il va renouveler son bureau. Le président actuel **Jean-Claude Tran**, trop pris par sa profession (il est docteur urgentiste) va passer la main. Qui va occuper la présidence ? Il se pourrait que l'on ait une candidate, une femme donc. Mais, surprise, pas celle à laquelle vous pensez. Suspense... suspense.....Il semblerait que le club gersois soit un club fétiche pour les femmes. Il y a quelques années, il y avait presque autant de femmes que d'hommes dans ce cercle. Mais, cela n'a duré qu'un an. Dommage !

Le club de Cahors vient de changer de Président. C'est le troisième en un an. Après René Bonnaud puis Dominique Dervieux.

Président : Rémi SALVIGNAC « Bos Negre » 46 150 SAINT DENIS CATUS 05 65 21 27 50.

Trésorier : Dominique DERVIEUX Une nouvelle équipe, donc. Ces renouvellements montrent à l'évidence que le club a de la ressource. Il trouve assez facilement des dirigeants, du moins apparemment. Beaucoup de clubs ne sont pas dans ce cas : remplacer un président, un trésorier, c'est souvent une course d'obstacles, les impétrants et candidats ne se bousculent pas au portillon.

Dans les Hautes Pyrénées, le club de Vic En Bigorre avait organisé une AG en juin pour élire un nouveau Comité Directeur suite à quelques démissions. Ce Comité a bien été élu, mais personne pour la présidence, trésorerie etc ... Si l'été n'est pas trop chaud, et les vacances aidant, les idées seront claires à la rentrée ; et alors les vicquois trouveront un état-major, soyez sans crainte. En attendant voici la composition du bureau : Laurent GIRAUT ; Gilles GRELLIER ; Thierry LABAT ; Olivier LAVOLE.

Lourdes. Il y a de fortes chances pour qu'un club, un vrai celui-là, soit créé chez Bernadette (Soubirous). Et ici aussi, ce serait une femme qui prendrait les rennes : Maïté TORRESSILLAS. Elle n'est pas une inconnue, puisqu'elle a été arbitre ou arbitre stagiaire. Il y a une douzaine d'années alors que je venais d'arriver dans la région j'avais participé avec d'autres auscitains à un tournoi qu'elle avait organisé, tournoi promotionnel pour la création d'un club à Lourdes. C'était imminent assurait-on ! Douze ans de gestation. Il semble qu'à Lourdes, les miracles se font rares. Mais, mieux vaut tard que jamais. A suivre !

Le club de Montauban a tenu une AG au mois de juin. Son président Yannick Petat est parti dans le sud-est pour raisons professionnelles (il est militaire). Sa présidence n'aura duré qu'un an. Un nouveau bureau a donc été élu :

Président : David GILABERT ; Secrétaire et correspondant-mel : Frédéric FOUSSAT ; Trésorier : Jean-Louis NOUGAYREDE (sans changement)

Il semblerait, hélas que le club va perdre quelques joueurs parmi ses meilleurs. Le club serait donc affaibli pour la saison prochaine. Il faut souhaiter que Montauban qui est la deuxième ou troisième ville de la région en terme de population ait un club digne de son rang.

Le club de Rodez à son tour a connu un passage de relais. Le Président, le docteur NGHIEM CONG LUAT a passé la main. Un nouveau bureau a été élu au cours de l'AG de fin juin 2004.

Président Fabien TANGUY

Trésorier : Jacques MARTINEZ (Sans changement)

Capitaine des équipes : NGHIEM CONG LUAT

Sélectionneur-coach : Christian CUQ

Très forte contraction et inquiétante baisse des participants au Championnat de Paris de cette année. 615 joueurs seulement. Ce chiffre peut paraître énorme, mais si on le compare à celui des années précédentes il est extrêmement décevant et même inquiétant. L'année dernière, qui n'était déjà pas fameuse il y avait eu 720 participants. Le plus grave à mon sens est le nombre de joueurs à l'Open FIDE : 69 joueurs seulement. La dernière fois où j'ai participé à ce championnat, il y a deux ans, il y avait plus du double de participants. La ligue de l'Ile de France organisatrice de ce championnat doit commencer à se poser des questions. Pourtant, la dotation de 33 000 euros n'est pas médiocre, sans atteindre le niveau de la Corse. Pourtant la Corse est pauvre, c'est ce que disent les corses. Paris est riche, c'est ce que tout le monde dit. Cette désaffection serait-elle due aux ennuis de la présidente de la ligue ?

A l'Open de Condom on a eu la preuve que le titre de GMI ne donne pas automatiquement le sens des responsabilités et de la vie en société. Un soir, au lycée Bossuet (Le célèbre cardinal, ancien évêque de Condom a du se retourner dans sa tombe) deux GMI sans doute l'esprit obscurci par une mauvaise vodka provoquent un court-circuit général dans l'établissement. Or, nos deux champions avaient besoin de lumière pour leurs interminables analyses. Que font-ils ? Ils ramassent tous les papiers éparpillés à leur portée et mettent le feu à ce tas au pied d'un mur. Résultat : une belle flambée pendant quelques minutes, mais tout un pan de mur enfumé sans compter les risques d'incendie par ces temps de sécheresse. L'administration du lycée, bonne fille, s'est contentée d'un froncement de sourcils, assez nerveux quand même. Le soir du repas gascon on a même vu le proviseur venir participer à la fête. Nos deux GMI seront-ils invités l'année prochaine ? Peut-être ; à condition de se munir d'une lampe torche et d'une bonne vodka qui ne soit pas du «samogon»

Voyages.... Nos joueurs de MPYR semblent voyager assez peu. Ainsi, au tournoi d'Avoine qui a suivi immédiatement celui de Condom, un seul joueur de MPYR a participé (c'est d'ailleurs un condomois) Ce tournoi est l'un des plus importants de France : cette année 329 joueurs engagés ! Par contre on y voit de nombreux joueurs d'Aquitaine. Au tournoi de St Chély : 3 joueurs régionaux seulement, et tous trois, des aveyronnais venus en voisins !

ECHecs ET ETUDES

Bien souvent, on oppose études et échecs. Beaucoup de parents plus ou moins effrayés par le temps que les échecs absorbent craignent pour leur progéniture et l'obligent plus ou moins à renoncer à jouer : «Ce sera le bac et pas les échecs, mon fils» ! On a vu ainsi bon nombre de très bon joueurs disparaître du

paysage échiquéen au moment du passage Terminale-Fac. Cependant on a vu aussi des exemples qui infirment cette obligation : J'en choisirais deux parmi de nombreux autres.

Nicolas Tempplier de Pau après avoir été lauréat du concours général en maths et physique a intégré l'EN de la rue d'ULM (Normale Supérieure) au premier ou deuxième rang. Malgré cela il n'a jamais cessé de jouer même pendant ses années préparatoires. D'ailleurs il continue de jouer à Vandoeuvre. Son Elo est actuellement de 2274

Autre joueur dont les études plus que brillantes ne l'ont jamais empêché de jouer aux échecs: **Jean-Christophe Yoccoz** (2165), qui joue au club de l'Echiquier latin de Paris. Certes, il ne progresse plus depuis de nombreuses années. Mais il faut dire qu'il a probablement peu de temps : c'est un des princes mondiaux de la mathématique. Médaille Fields (équivalent du prix Nobel pour les maths) il y a 5 ans.

Chez nous, cette année, la preuve éclatante que les échecs ne sont pas incompatibles avec les études (peut-être même qu'elles les favorisent) vient d'être apportée une fois de plus. Pierre Forestié de Montauban, qui joue régulièrement pour son club tout en participant à des tournois, vient de décrocher le bac avec mention TB ! Jonathan Vitrou et Benjamin Baumann deux des plus fidèles et

réguliers joueurs de Condom viennent de décrocher eux aussi leur parchemin avec mention Très Bien ! D'autres jeunes très prometteurs : Lacroix, Cwiek etc ... ont aussi décroché leur bac avec des mentions diverses, ou sans mention.

Bravo à tous ces jeunes (et aux autres que je m'excuse de ne pas citer) pour leurs succès tout autant scolaires qu'échiquéens.

Ils font une nouvelle fois la démonstration suivante: celui qui excelle en une chose, peut aussi exceller dans d'autres. Il trouvera toujours le temps pour cela. Celui qui n'excelle en rien, ou qui ne fait rien, n'a jamais le temps pour faire quelque chose.

Organisation ! Organisation ! Et les échecs, précisément, ne sont-ils pas une bonne école pour cela ?

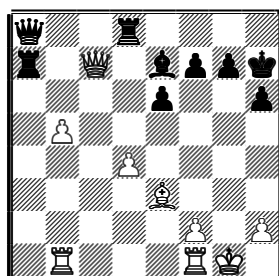
LES BEAUX ECHECS BIGOURDANS



Nous sommes dans la 4ème ronde du Championnat des Hautes Pyrénées 2004. Depuis le début du tournoi, le système suisse n'a pas gâté Christophe Lacomme après qu'il eut perdu lors de la première ronde. Il a du enchaîner les parties difficiles, mais ne lâcha rien, ne concédant que 2 nulles dont une à Philippe Rich (Tarbes, 1930). Ici, il se voit opposer l'un des espoirs de l'Echiquier Vicquois. Avec, à ce moment du tournoi 1,5 / 3, Christophe pouvait espérer un appariement lui offrant une partie assez facile. Les elos des deux joueurs pouvaient le laisser penser (le système suisse ne se tromperait donc jamais ...), mais Jory, comme tous les jeunes ayant une forte marge de progression, joue la plupart des ses parties bien au dessus du niveau de son elo. Après 29 coups joués (la cadence est de 1h40 + 30s par coups pour la partie), nous nous

retrouvons dans une position où aucun des camps ne possède un avantage très important. Reste à savoir si le pion b5 est dangereux ou moribond. La structure des pions blancs rendrait la finale difficile pour Jory, ce qui nous laisse penser que les noirs, s'ils parviennent à éliminer le pion passé blanc, aurait tout de même un léger avantage

LABAT Jory 1470
LACOMME Christophe 1960



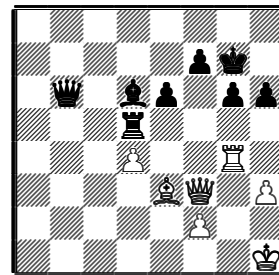
30. ♖g3 ♜d5 31. b6 ♜b7 32. ♙h1 ♙d6 33. ♜f3 ♜b8 34. ♜g1 g6 35. h3 ♙g7 36. ♜g4 ♜xb6

Les noirs sont parvenus à récupérer le pion b mais Jory a bien travaillé de son côté pour compenser sa structure par une position dynamique

37. ♜xb6 ♜xb6

Dans cette position, les chances noires sont supérieures et les espoirs des blancs de partager le point sont faibles contre un joueur de la force de Christophe. Mais Jory a les ressources tactiques de sa jeunesse et

trouve un coup qui sème le trouble en rendant la tâche des noirs difficile dans la préservation des chances de gain. Remarquable !



38. ♙xh6+!

Un superbe sacrifice ! C'est dans 9 coups seulement que les blancs en récolteront le fruit !!

38... ♙xh6

38... ♙g8 39. ♜f6 ♜b1+ 40. ♙g2 ♙f8 41. ♙xf8 ♙xf8 42. ♜h4 ♜h5 43. ♜xh5 ; 38... ♙h7?? 39. ♜xf7+ suivi du mat

39. ♜xf7 ♜b1+

39... ♜g5 donnait aussi aux noirs un avantage décisif, par exemple 40. ♜xe6 ♜c6+ 41. ♜e4 (41. ♙g1?? ♙h2+) 41... ♜xe4+ 42. ♜xe4-- et le chemin de la victoire reste long

40. ♙g2 ♜h5

40... ♜g5 laissait plus de chances de gain aux noirs

41. ♜g8 g5

41... ♜b7+ 42. f3 ♜g7 43. ♜xe6 mais la phase technique est longue et difficile, surtout à la pendule avec 30s par coup !

42. ♜xe6+ ♜g6 43. ♜e4 ♙f4 44. d5 ♜xe6 45. dxe6 ♙d6 46. e7 ♙xe7 47. ♜xe7 ♙g6 48. ♙g3 ♙f6 49. ♜e4 ♙f5 50. ♜a4 ♜h7 51. ♜a5+ ♙f6 52. ♜a4 ♙g6 53. ♜g4 ♙f5 54. f4 gxf4+ 55. ♜xf4+ ♙e5

Le pion blanc n'est pas très avancé et les noirs ont de grandes chances d'annuler cette finale dont on peut retrouver tout un tas de variations dans n'importe quel ouvrage traitant des finales. Ici, Jory a déjà, à son âge,

l'élégance de ne pas demander à son adversaire de montrer qu'il connaît ses finales de tour et pion-tour contre tour !
Bravo Jory ! ½:½

LABAT Jory 1470 THIMONNIER Victor 1500

1. d4 d5 2. c4 c6 3. ♖c3 ♗f6 4. ♗f3 e6 5. e3 ♗bd7 6. ♗d2 ♗e7 7. ♗e2 O-O 8. O-O b6 9. ♗c2 ♗b7 10. ♗d3 c5 11. cxd5 cxd4

12. ♗xd4 e5 13. ♗c6 ♗xc6 14. dxc6 ♗c5 15. ♗f5 ♗c7 16. b4 ♗a6 17. a3 ♗d6 18. ♗e4 ♗xe4 19. ♗xe4 g6 20. ♗fd1 f5 21. ♗b3+ ♗g7 22. ♗c3 ♗c7 23. ♗e6 ♗f6 24. ♗xe5 ♗af8 25. ♗d7 ♗h6 26. ♗xe7 ♗f6 27. ♗h4# 1:0

ELO

La FIDE calcule et publie son ELO 4 fois par an :

1^{er} Janvier – 1^{er} Avril – 1^{er} Juillet – 1^{er} Octobre

Ce travail est fait de façon sérieuse et professionnelle à mon avis. Bien sur, il y a toujours quelques erreurs et oublis, mais ceux-ci proviennent plutôt de la transmission des résultats par les fédérations que de la FIDE elle-même. S'il y a une chose qui fonctionne à la FIDE, c'est bien le ELO.

Le bruit court que la FFE pourrait aligner les dates de publication du ELO national sur les dates de la FIDE et donc de le publier 4 fois par an. Cela se fera-t-il ? Nous en sommes déjà à trois publications. Une de plus ou de moins En tout cas cela serait cohérent. Mais rien n'est encore fait.

Depuis le 1^{er} juillet 2004, le plancher du Elo FIDE a été abaissé à 1600. D'ailleurs, Jacques Bouthier (me semble-t-il) a déjà repéré 5 ou 6 joueurs dans le rating Fide ayant des elo Fide inférieurs à 1700. A terme, disons dans 4 ou 5 ans, la grande majorité des joueurs de Elo supérieur à 1600 aura un classement international.

Faire des performances Fide devient de plus en plus facile : d'une part le plancher est abaissé à 1600 et d'autre part, on peut faire une Per-FIDE en trois fois au lieu de deux précédemment. En effet dans un tournoi, il suffit de rencontrer trois classé Fide pour faire un tiers de per-fide. Théoriquement, le joueur doit faire au moins

1point sur 3 dans ces rencontres FIDE. Mais on a déjà vu des exceptions où le joueur qui avait 0,5/3 a quand même réalisé sa perf. [Rédigé d'après des notes de DDTM]

HOMOLOGATION ET ELO

A l'exception des tournois FIDE ou nationaux (Condom, Tarbes, Vétérans ...) l'homologation des tournois en parties rapides et même de certains tournois en parties lentes (tournois internes, championnats départementaux, etc) est faite par le responsable de l'arbitrage dans la ligue **Dominique Dervieux**.

Avant le tournoi, demandez- lui le numéro d'homologation.

Ce numéro est absolument indispensable, faute de quoi, le tournoi ne serait pas pris en compte pour le calcul du ELO.

En utilisant le logiciel PAPI, le tournoi terminé, l'arbitre ou l'organisateur doit envoyer à Dominique DERVIEUX le fichier EXPORT.TXT généré par le logiciel PAPI. Et pas autre chose !! Ne pas envoyer la grille américaine, ni le fichier du tournoi.

Les championnats organisés par la ligue : REG2 ; REG1 ; N4. sont gérés directement par la FFE depuis l'année dernière quand nous avons choisi de publier tous les résultats de ces compétitions sur le Site FFE. Le calcul du ELO et perfs-Fide.. est donc fait automatiquement, sans intervention du délégué Elo

TOURNOI DU CEIT

Ce tournoi s'est déroulé sur 3 jours au gymnase de La Cèpière. Il a réuni 66 participants de 7 nationalités différentes 7 rondes.

Grâce à des sponsors privés, le budget du tournoi a permis de distribuer 2 720 euros de prix et de nombreux lots en nature aux jeunes et vétérans. Grâce aux parents des enfants de l'école d'échecs, qui ont tenu la buvette et préparé le buffet, le club a pu offrir le repas du dimanche soir et un apéritif bien

sympathique lors de la remise des prix, tous deux ont regalé notre vue et nos papilles.

L'ambiance tout au long du tournoi a été très conviviale. Le repas et l'hébergement chez des joueurs de participants des ligues voisines ont bien favorisé la création de nouveaux liens. Nous saluerons les performances de Mr **DE BIASI** 1690 qui fait une perf à 2190 en faisant nulle contre Natacha Benmesbah, Antonio Capone et qui gagne Slava Pantioukine, de **Vincent DENIS** 1830, venu de Provence, perf à 2116 (gain contre Slava et Benoît Lemoine et de **Samy RIGAL** 1620, perf à 1853.

Ci-après le classement de tous les participants

1	BRICARD Emmanuel	2450	6,5	2580
2	TOUZANE Olivier	2347	6	2521
3	BENMESBAH Steph	2202	5,5	2343
4	BAZART David	2221	5,5	2391
5	CARMEILLE Ludovic	2107	5,5	2346
6	SASU-DUCSOARA A	2198	5,5	2287
7	VAKLINOV Atanas	2209	5	2333
8	KUKOV Velislav	2233	5	2278
9	SANCHEZ Nicolas	2146	5	2199
10	NOWOCIEN Anthony	2020	5	1914
11	DALAZ Jean-Michel	2174	4,5	2259
12	KUZEV Jordan	2356	4,5	2203
13	CESBRON Guy	2168	4,5	2141
14	OUAKHIR Mehdi	2195	4,5	2108
15	CWIEK Loic	2055	4,5	
16	DENIS Vincent	1830	4,5	2116
17	LAMY Loic	1980	4,5	1901
18	FOURNIER Camille	2095	4	2007
19	GARREL Alain	2152	4	2012
20	LAURAIN Dominique	2070	4	1982

23	DE BIASI Robert	1690	4	2190
24	BOUHANA Paul-Alex	1960	4	1737
25	RIGAL Samy	1620	4	1853
26	CWIEK Perrine	1750	4	1881
27	BEAURAIN Louis	1860	4	1927
28	PANTIOUKHINE Slava	2080	4	1721
29	BOUHANA Marie	1910	4	1713
30	CRUZEL Thierry	1970	4	1477
31	BENMESBAH Natacha	1970	3,5	1937
32	LEMOINE Benoît	2156	3,5	2013
33	BIZIEN Matthieu	1940	3,5	1868
34	DARAGON Bruno	1760	3,5	
35	EGEA Claude	1590	3,5	
36	DORLEAC Joel	1450	3,5	1791
37	LAFFORGUE Patrice	1610	3	1915
38	BOTTU Eric	1950	3	1751
39	ARTIS Francois	1780	3	1685
40	MUNERET Maurice	1860	3	1641
41	AJDARI Emmanuel	1610	3	1890
42	TAIEB Marcel	1690	3	1720

45	BRAUCKMANN Hartwich	1760	3	1655
46	GREBILLE Nicolas	1580	3	
47	BENAYOUN David	1650	3	
48	RASHOEVE Rezo	1370	3	1442
49	DECORCHEMONT Julien	1410	2,5	1821
50	TARAVAUD Evelyne	1510	2,5	1566
51	KUZEV Francine	1610	2,5	1531
52	JOUANNEAU Armand	1380	2,5	1353
53	BLAISIE Philippe	1650	2,5	1357
54	SAMRAKANDI Elias	1250	2,5	
55	HINCAPIE-GALINDO J	1170	2,5	
56	VILLALONGUE Tristan	2001	2	1439
57	BOUHANA Julien	1499	2	1484
58	JOANNY Bertrand	1440	2	1551
59	TOULLEC Renan	1660	2	
60	LERICHE Luc	1480	2	1622
61	PECCINI Jean-Pierre	1570	1,5	1345
62	SYLVAIN Christophe	1580	1	
63	BOUKHRIS Yacine	1190	1	
64	BOUHANA Marcel	1499	1	

21	GRAS Guillaume	2091	4	2023
22	CAPONE Antonio	2130	4	1762

43	BROC Alain	1780	3	1722
44	BACHKAT Ali	1570	3	1736

65	SPANOUKAKIS Serge	1550	0	
66	MARNI-SANDID Tarik	1660	0	

Analyses par Michel Medos

Lacombe Martin, Ramonville
Jamot Timothée, Muret
 STAGE D'ASPET - 2004

1. d4 d5 2. c4 c6 3. ♖c3 ♖f6 4. cxd5 cxd5
 5. ♖f3 ♖c6 6. e3?!

Un coup très (trop) timide.[6. ♕f4]

6... a6

Une bonne défense sur la variante d'échange de la Slave. Ce coup contrôle la case b5 et attend de connaître la configuration blanche avant de développer le fou c8.

7. ♕d3 ♕g4 8. O-O e5?!

Très (trop) ambitieux. Le camp en retard de développement doit éviter d'ouvrir le jeu et ce coup aurait du compromettre la structure des pions noirs.

9. ♕e2

9. dxe5! ♖xe5 (9... ♕xf3 10. ♞xf3 ♖xe5 11. ♞d1 ♖xd3 12. ♞xd3 amène une structure à pion isolé où trop de pièces se sont échangées au goût des Noirs.) 10. ♕e2±

9... ♕xf3 10. ♕xf3 e4 11. ♕e2 ♕d6

La timidité des Blancs a finalement apporté aux Noirs une bonne structure de variante d'avance de la défense Française (avec les couleurs inversées) et des chances d'attaque sur le roi blanc esseulé.

12. f3!

Une bonne réaction ... de joueur de Française.

12... b5

encore très ambitieux. 12... O-O 13. fxe4 dxe4 14. ♕d2 ♞c7 est équilibré.

13. fxe4 ♖xe4?!

13... dxe4

14. ♖xd5?! ♞h4?!

14... ♕xh2+ 15. ♕xh2 ♞xd5

15. ♖f4 g5 16. ♖h3

16. ♞c2!

16... ♕g8 17. ♕h5 ♖d8 18. ♞f3 ♕a7 19. ♕g4 ♕e7 20. g3 ♞h6?!

20... ♕xg3?!? semble donner de l'attaque. 21. hxg3 ♖xg3 22. ♖f2 (22. ♕f2 h5) 22... h5! 23. ♕c8 (23. ♕f5 g4 24. ♞d5 ♕g5) 23... g4∞

21. ♖f2 ♞g6? 22. ♕f5+- g4 23. ♖xg4

23. ♞xe4! ♕xe4 24. ♕xg6+-

23... ♞g7 24. ♕xe4 ♞xg4 25. ♕c2 ♞xf3

26. ♕xf3

et, malgré une vive résistance de Timothée, les Blancs gagnèrent 35(!) coups plus tard. [1:0]

Moreau Emilien, Ste Foy.

Martin de la Moutte Paul, Ste Foy
 STAGE D'ASPET - 2004

1. d4 d5 2. c4 c6 3. ♖f3 ♖f6 4. e3 e6 5. ♖c3 ♕b4?!

Un coup qui ne menace rien, le fou c1 étant encore apte à la défense du fait de son enfermement et les pions doublés qui résulteraient d'un échange en c3 seraient facilement évacués par des échanges en d5.

6. ♕d2?!

6. ♕d3? 6. a3!?

6... O-O 7. ♕d3 ♖bd7 8. a3 ♕e7

Les Noirs ne peuvent évidemment donner leur bon fou qui attaque et défend sur les cases noires.

9. O-O ♕e8 10. ♕e1 g6?!

Un affaiblissement pas nécessaire.

10... dxc4 11. ♕xc4 ♕d6 12. ♞c2 e5 a l'air risqué également à cause de 13. ♖g5 ♕f8 14. ♖ce4 ♖xe4 15. ♖xe4 ♕e7 16. ♕c3 mais semble tenable par les Noirs.

11. ♞c2

11. e4 dxe4 12. ♖xe4 ♖xe4 13. ♕xe4 ♖f6 14. ♕c2 et les Blancs sont mieux, les contre-attaques noires par e5 ou c5 semblant peu jouables. 14... c5 15. dxc5 ♕xc5 16. b4 ♕f8 17. ♞e2 ♕g7 18. ♕ad1 11... ♕f8 12. e4 dxe4 13. ♖xe4 ♕g7 14. ♕g5 ♞e7

14... ♞c7

15. ♖e5 h6 16. ♖xd7

16. ♕h4!

16... hxg5 17. ♖dxf6+ ♕xf6 18. ♖xf6+ ♞xf6 19. ♕e3!?

19. ♕e5

19... ♞xd4?!

19... ♕d8! 20. ♕e4 ♕xd4 21. ♕xd4 ♞xd4 et les Noirs semblent tirés d'affaire.

20. ♕xg6 fxxg6? 21. ♞xg6+ ♕f8 22. ♕f3+ ♕e7 23. ♞h7+ gagne la dame. [1:0]

Pinault Mailys, Tournefeuille

Toullec Renan, CEIT.

STAGE D'ASPET - 2004

1. e4 e5 2. ♖f3 ♖c6 3. ♖c3 ♖f6 4. ♕b5 a6?

Ce qui pourrait être une règle d'or de la partie Espagnole "quand le pion e4 est protégé, le pion e5 est en danger"est particulièrement visible ici.

4... ♕b4 5. ♕a4?

5. ♕xc6 dxc6 6. ♖xe5 ♕c5 7. ♖f3 O-O 8. d3±

5... ♕b4 6. O-O d6 7. h3 ♕e6 8. d3 b5 9. ♕b3 O-O 10. ♕g5 h6 11. ♕h4 a5?! 12. a3?!

Les Blancs font confiance au grozélo... 12. ♖xb5! gagne un pion sans compensation.

12... ♕xc3 13. bxc3 ♕h8 14. ♕xe6 fxe6 15. ♕xf6?! ♞xf6 16. d4 exd4?! 17. cxd4 ♞g6

18. ♕e1 ♕ad8 19. d5 exd5 20. exd5 ♖b8

20... ♖e5 21. ♖xe5 dxe5 et si 22. ♕xe5 ♕xf2!

21. ♕b1 b4 22. axb4 axb4 23. ♕xb4 ♕f7 24. ♕b3 ♕df8 25. ♕h1 ♖a6 26. ♕a3 ♖c5 27. ♕ee3 ♖e4 28. ♞e2 ♕e8 29. ♖h4! ♞g5?

29... ♞h7! 30. f3! ♖g3+ 31. ♕h2 et si 31... ♖xe2 32. ♕xe8+ ♞g8 la jolie pointe 33. ♕aa8!! décide!

30. ♕xe4 ♕xe4 31. ♞xe4 ♕xf2 32. ♕a8+ [1:0]

Martinez Loïc, Albi

Cordier Michel, Loures-Barousse

STAGE D'ASPET - 2004

1. e4 d6 2. d4 ♖f6 3. ♖c3 g6 4. ♖f3 ♕g7

5. ♕g5 O-O 6. ♞d2 ♖bd7 7. ♕h6 ♕e8?!

7... e5 8. ♕xg7 ♕xg7 9. O-O-O ♞e7 est

une suite logique, le pion noir en e5 "compensant" la disparition du fou g7.

8. ♕xg7 ♕xg7 9. O-O-O e5 10. dxe5 dxe5

11. ♕c4 c6?

ce coup habituel dans ce type de position aurait du être réfuté simplement.

12. ♕he1

12. ♖g5! ♕f8 13. ♕xf7!± ♕xf7? 14. ♖e6+

12... ♞c7 13. ♞d6 ♞xd6 14. ♕xd6 ♖b6

15. ♕b3 a5 16. a3 ♕d7

16... a4

17. ♕ed1 ♕e7

17... ♕g4! les noirs manquent d'espace, ils doivent donc échanger des pièces. De plus le fou est peu stable en d7, point de passage obligé de toutes les pièces noires. Après 18. ♕d3 ♕xf3 19. ♕xf3 ♕ad8

18. h3! ♖c8 19. g4? ♖xd6 20. ♕xd6 h6 21.

♖d2 b5 22. a4 b4+ 23. ♖e2 c5 24. f3

♕e6?!

Les Noirs dégradent inutilement leur structure de pions.

25. ♕xe6 ♕xe6 26. ♕xe6 fxe6 27. ♖c4 ♕a6?

Les Noirs, en manque de temps, s'affolent. 27... ♖d7! est très solide et conserve un avantage.

28. ♖xe5 ♕d6 29. ♖c4 ♕a6 30. b3 ♖d7

31. ♖g3 ♕f6

31... e5!

32. f4 g5! 33. e5+! ♕f7 34. f5 exf5 35. gxf5±

Le combat a changé d'âme. L'étude des duos de pions avait fait l'objet d'une matinée de cours lors du stage et le vainqueur du tournoi, Loïc, nous fait ici la démonstration qu'il a parfaitement compris la constitution et l'exploitation de ce "couple" infernal.

35... ♖b8

35... ♖b6 36. ♖d6+ ♕e7 37. ♖ge4 ♖d7

38. ♖c8+ ♕d8 39. e6!

36. ♖d6+ ♕f8 37. ♖ge4 ♖c6 38. e6?!

Un petit loupé en zeitnot. 38. ♖xc5! ♕a8 39. ♖c4±

38... ♖d4∞ 39. ♕d2 ♖xf5?

39... ♕a8

40. ♖xf5 ♕xe6 41. ♖xc5! ♕c6

41... ♕e5? 42. ♖d7+

42. ♖b7 ♕a6 43. c3 bxc3+ 44. ♕xc3 h5 45. h4

et le temps des Noirs se termina dans cette position difficile. [1:0]

Brethes, Francois

Heinz, Timothee

NI-JEUNES - 2004

1. d4 ♖f6 2. ♖f3 e6 3. c4 b6 4. ♖c3 d5?!

Un coup curieux. Alors que la partie s'acheminait vers les sentiers du complexe schéma Nimzo-ouest-indien, les Noirs choisissent de réintégrer un gambit de la dame ou le coup b6 très précoce peut se révéler peu approprié.

5. e3

5. cxd5!? exd5 6. ♕g5 illustre bien notre propos.; 5. ♕g5 ♕e7 6. e3 rentre plus ou moins dans la variante Tartacover du gambit dame.

5... ♟b7 6. ♟d3 ♟e7 7. O-O O-O 8. b3!?

Avec ce coup , en principe, les Blancs choisissent de jouer avec des pions "pendants"d4 et c4 , ce qui leur confère généralement une assez forte initiative en milieu de partie (si il reste beaucoup de pièces sur l'échiquier et si les pions sont mobiles) mais une fin de partie assez difficile, surtout si l'adversaire est parvenu à les bloquer en les faisant avancer à contre-temps.

8... dxc4 9. bxc4 c5 10. ♟a3?!

Ce coup ne s'accorde pas avec la stratégie précitée à savoir conserver les pièces.10. ♟b2 cxd4 11. exd4 ♟c6 12. ♟c1 (12. ♟e1)

10... cxd4 11. ♟xe7 ♟xe7 12. ♟xd4?!

Les Blancs parachèvent la déroute stratégique en se faisant un pion faible isolé et en concédant la case c5.

12... ♟c6?!

12... ♟a6!

13. ♟a4 ♟ac8

13... ♟e5

14. ♟ac1 ♟fd8 15. ♟fd1 ♟xd4

Un échange pas obligatoire surtout si les Noirs ne prennent pas en d4 ensuite.15... ♟d7; 15... e5?!

16. exd4 ♟c6

16... ♟xd4!?

17. ♟b3 ♟h8 18. ♟e2

La descente continue pour les Blancs. Ils sont obligés de défendre passivement leurs pions qui sont passés du statut de courageux fantassins à celui de cibles (peu)mouvantes.

18... ♟b7 19. a4 ♟c7 20. h3 ♟h5

Un coup visant à échanger encore un peu mais qui coûte du temps et permet aux Blancs de consolider leur position.

20... ♟c6!? 21. ♟b1 ♟b7 avec l'idée de provoquer des faiblesses sur l'aile roi semble intéressant.

21. ♟b1 ♟f4 22. ♟xf4 ♟xf4 23. ♟e3!

François, dans son style typique, a réussi à remonter une position quelque peu compromise et revient à une confortable égalité ce qui , comme on va voir , ne veut pas dire partie nulle!

23... ♟f6 24. ♟e4 ♟a6?

24... ♟xe4 25. ♟xe4

25. c5! bxc5 26. dxc5 ♟xd1+ 27. ♟xd1 g6 28. c6! ♟c7 29. ♟d7

La position noire craque horriblement...

29... ♟e5? 30. ♟h6 [1:0]

Barbet, Loic

Benmesbah, Natacha

NI-JEUNES - 2004

1. e4 e5 2. ♟f3 ♟c6 3. d4 exd4 4. ♟xd4 ♟h4!?

Une défense active mais risquée sur laquelle le grand-maître Lev Gutman a écrit un manuel entier sans parvenir à une conclusion définitive. "Douteux donc jouable"pourrait être l'exergue de son ouvrage!

5. ♟c3 ♟b4 6. ♟e2 ♟xe4

6... ♟f6 est une autre possibilité.

7. ♟db5 ♟xc3+

7... ♟f6 est encore jouable avec la suite possible 8. ♟xc7+?! ♟d8 9. ♟xa8 ♟xg2 10. ♟f3 ♟e8+ 11. ♟e3 ♟h3 12. ♟xc6 bxc6 13. ♟e2 ♟d5 14. O-O-O ♟xe3 15. fxe3 ♟xe3+ 16. ♟xe3 ♟xe3 et, le cavalier a8 ne pouvant pas facilement sortir, les Noirs sont très bien grâce à leurs pions et leur

excellente paire de fous.(Peter Wells). Le sac à puces Fritz, quant à lui , considère que les Blancs sont nettement mieux....

8. bxc3 ♟d8 9. O-O a6 10. ♟f3 ♟g6 11. ♟d4

A l'heure du bilan du milieu de jeu qui s'annonce , les Blancs ont gagné, en échange du pion e4 et de l'affaiblissement de leur aile dame, une bonne avance de développement, un roi noir en d8 et surtout de grosses difficultés pour les Noirs pour libérer complètement leur jeu.

11... ♟ge7 12. ♟e1 d6 13. ♟f4 ♟f6 14. ♟d2 h6 15. ♟xc6+ ♟xc6 16. ♟ab1

grâce notamment à ce genre de pression sur la colonne "b" et la grande diagonale blanche.

16... ♟e8 17. ♟e3 ♟g6 18. ♟e2 f5?!

rendant une qualité...Natacha, éminente joueuse d'attaque commence à perdre patience.

19. ♟h5 ♟xe3 20. fxe3 ♟f6 21. e4 ♟xc3?!

Il vaut mieux essayer de fermer le jeu pour que les tours blanches ne rentrent pas en jeu trop vite.21... f4! eut en plus donné l'excellente case e5 au cavalier en soutien à une éventuelle offensive de pions sur l'aile roi blanche. Par exemple 22. ♟g4 ♟e5 23. ♟xc8 ♟xc8

22. exf5 ♟e5 23. ♟e4 ♟d7 24. ♟d5 ♟e7 25. ♟f1 ♟f6?

25... ♟f8!

26. ♟xe5!! ♟c6

26... dxe5 27. ♟f7+ ♟g5 28. ♟xg7+ ♟f4 29. ♟g4+ et c'est le voyage sans retour...

29... ♟e3 30. ♟f3+ ♟d4 31. ♟d1+ ♟c4 32. ♟f7+;

26... ♟xe5 27. ♟f7+ encore avec un mat encore plus rapide...

27. ♟e6+ ♟g5 28. ♟g6+ ♟f4 29. g3+

29. ♟b4+! mate en 3 coups. [1:0]

Lafuma, Antoine

Estarellas, Etienne

NI-JEUNES - 2004

1. e4 e5 2. ♟f3 ♟c6 3. d4 exd4 4. ♟xd4 ♟h4!?

Encore la difficile variante Steinitz...Voir la partie de Natacha.

5. ♟c3 ♟b4 6. ♟db5 ♟xe4+ 7. ♟e2 ♟a5? *Les Noirs mélangent 2 variantes:Soit ils jouent 6. ...Fa5 pour protéger le pion c7 soit ils prennent en e4 ...mais on ne peut avoir le beurre et l'argent du beurre dans ce type de position...*

8. O-O?

8. ♟xc7+! est la réfutation pour cause de surcharge du fou a5... 8... ♟d8 9. ♟xa8 et les compensations sont inexistantes!

8... ♟h4ouf! 9. ♟d5 ♟d8 10. c3 ♟ge7 11. ♟xe7 ♟xe7 12. ♟e1 O-O 13. ♟c4 d5 14. ♟d3 c6 15. ♟d4

Bilan: Les Blancs ont un pion de moins...

15... ♟g6 16. ♟h5 ♟d7 17. ♟g5 ♟c8 18. ♟f3 ♟g4 19. ♟e3 ♟e8 20. ♟d2 ♟d7 21. h3 ♟e6 22. ♟xe6 ♟xe6 23. ♟e3

préparant un petit piège...

23... ♟ae8 24. ♟f5

Ca marche!

24... h6! 25. ♟xe6?!

mais il fallait conclure autrement:25. ♟xe6! ♟xe6 (25... fxe6 26. ♟xg6 hxg5 27. ♟xe8)

26. ♟e3+]

25... fxe6 26. ♟xh6

26. ♟c2!? sauvait la pièce! 26... ♟h7 (26... ♟f7 27. ♟f3) 27. ♟f4 (27. h4!! ♟b6 28.

h5!→)

26... gxf6 27. ♟g3 ♟h7 28. ♟d3 ♟f7 29. h4 ♟c7 30. ♟g4 ♟f5 31. ♟e2 ♟b6 32. ♟g3 ♟f8 33. ♟f3 ♟f4 34. ♟d2 ♟g4 35. ♟g3?? ♟xg3 [0:1]

Leriche, Luc

Thomas, Lisa

NI-JEUNES - 2004

1. e4 c5 2. ♟f3 ♟c6 3. d4 cxd4 4. ♟xd4 g6 5. ♟c3 ♟g7 6. ♟e3 ♟f6 7. ♟c4 O-O 8. O-O

8. ♟b3! et sur 8... ♟a5? survient la réplique très puissante (8... d6 9. f3 ♟d7 10. ♟d2 ♟a5 (10... ♟c8 sont les suites normales.)) 9. e5! et si 9... ♟e8 alors 10. ♟xf7+! est décisif dans toutes les variantes! 10... ♟xf7 (10... ♟xf7 11. ♟e6 dxe6 (11... ♟xe6 12. ♟d5+ ♟f5 13. g4+ ♟xg4 14. ♟g1+ ♟h4 15. ♟g5+ ♟h5 16. ♟d1+) 12. ♟xd8) 11. ♟e6

8... d6 9. f4 ♟d7 10. f5 ♟a5 11. ♟h1 ♟fc8 12. ♟b3 e5?

Probablement un oubli de la prise en passant...

13. fxe6 fxe6 14. ♟xe6 ♟h8 15. ♟c7+ ♟f8 16. ♟xa8 ♟xa8 17. ♟xd6+ ♟e8 18. ♟xf6 ♟xf6 19. ♟xf6 ♟b4 20. ♟h8+ ♟e7 21. ♟xa8 ♟b6 22. ♟xb6 axb6 23. ♟a3 ♟e6 24. ♟xb4+ ♟f6 25. ♟f8+ ♟g5 26. ♟xe6 h5 27. h4+ ♟xh4 28. ♟f4# [1:0]

Augé, Jean

Rouede, Gilbert

MURET - VETERANS 2004

1. e4 c5 2. f4 ♟c6

2... d5! est le coup critique.

3. ♟f3 g6 4. d4

4. ♟b5! est la meilleure concrétisation de l'omission du coup 2.Cc3. Par exemple si 4... ♟g7 (4... ♟d4 5. ♟xd4 cxd4 6. O-O se fait sans gain de temps du pion d4 sur le Cc3. 6... ♟g7 et Blanc obtient l'avantage par le puissant 7. c4! quasiment jamais mentionné dans les ouvrages théoriques!) 5. ♟xc6! bxc6 6. d3 et les Blancs obtiennent une excellente variante de la Sicilienne Rossolimo dans laquelle ils ont tous les atouts stratégiques (pions doublés noirs, attaque facile sur l'aile roi par un ultérieur oo suivi de la manoeuvre De1 suivi de Dh4 etc...)

4... cxd4 5. ♟xd4 ♟g7

Nous sommes dans une variante du dragon accéléré maintenant.

6. ♟xc6

6. ♟e3 ouvre la boîte de Pandore de terribles complications à base de 6... ♟b6

6... bxc6 7. ♟c4 e6

7... d6

8. c3 ♟e7

8... d5!

9. ♟d2 O-O 10. ♟f3 d5 11. ♟d3 ♟b6 12. ♟e2 dxe4 13. ♟xe4 ♟a6 14. ♟f2

14. c4 ♟b4+ 15. ♟d2 ♟d5→

14... ♟a5 15. ♟d2 ♟a4 16. ♟d4 ♟ab8 17. ♟c2?

17. b3

17... ♟xd4! 18. ♟xa4 ♟xf2+ 19. ♟xf2 ♟xb2

Les Noirs ont bien jugé la finale, l'entrée sur la 2ème rangée est quasi-décisive.

20. ♟hd1 ♟d8 21. ♟e1 c5 22. ♟b3 c4 23. ♟a4 ♟d3 24. a3 ♟b7 25. ♟ac1 ♟xg2 26. ♟c2 ♟h3 27. ♟f2 ♟d5 28. ♟g1 ♟a2 29. a4 ♟f5 30. ♟f1 ♟e3 31. ♟xe3 ♟xe3 32.

♙d1 ♚a3 33. ♚f2 ♚axc3 34. ♚xc3 ♚xc3
35. ♚c2 ♚xc2 36. ♚xc2 ♚f8 37. ♚f2 ♚e7
38. ♚e3 ♚d6 39. ♚d4 f6 40. h4 e5+ 41.
♚e3 a5 42. h5 gxh5 43. fxe5+ fxe5 44.
♚xh7 ♚c5 45. ♚g6 h4 46. ♚f5 ♚b4 47.
♚d7 ♚c3 48. ♚e2 ♚b2 [0:1]

**Mary, Jean-François
Brochet, Thierry**
MURET - VETERANS 2004

1. d4 ♚f6 2. ♚f3 d6
Un ordre de coups rusé qui pousse les Noirs à jouer une défense Pirc ...qu'ils ne maîtrisent peut-être pas!
3. ♚c3!
3. c4 conduirait à une défense Est-indienne.
3... g6 4. e4 ♚bd7?!
Prématuré. 4... ♚g7 est le coup normal.
5. ♚c4!? ♚g7?
5... ♚b6!
6. ♚xf7+!
Les Noirs ont repéré la faiblesse de la case e6!
6... ♚xf7 7. ♚g5+ ♚g8 8. ♚e6 ♚e8 9. ♚xc7 ♚d8 10. ♚xa8 ♚f8 11. e5!
Très fort! Si les dames sont échangées, le cavalier solitaire pourra espérer s'extraire de la trappe a8 ou alors le temps de la capture sera utilisée par les Blancs pour activer leurs pièces et surtout leurs pions.
11... ♚e8
11... dxe5 12. dxe5 ♚xd1+ 13. ♚xd1 ♚d5
14. f4 ♚e6 15. O-O Par exemple: 15... b6
16. c4 ♚b4 17. ♚e3 ♚b7 18. ♚xb6 ♚c2
19. ♚c1 ♚xe3 20. ♚xe3 axb6 21. ♚d5 et les Blancs ont une position écrasante.
12. O-O ♚f5 13. exd6 ♚xd6 14. ♚d5 ♚f6?!
15. ♚xf6+
15. ♚ac7!
15... exf6 16. ♚f4 ♚e8 17. d5!
Les Blancs maintiennent leur initiative avec vigueur.
17... ♚xa8 18. d6 ♚d7 19. ♚d5+ ♚g7 20. ♚fe1+- ♚f8 21. ♚e7+ ♚h8 22. ♚h6 ♚b6 23. ♚xb7
23. ♚b3! et la tour noire doit rester sur place à cause de la rentrée en f7.
23... ♚xb7 24. ♚xb7 ♚xd6 25. ♚xa7?!
Domage, les Blancs ratent la suite la plus forte:
25. ♚xb6! encaisse une pièce nette et laisse aux Noirs les yeux pour pleurer.
25... ♚e8 26. ♚f4
26. ♚g7+!
26... ♚b5 27. a4 ♚c8 28. ♚a8 ♚e4 29.

♚a5 [1:0]

**Phan Van Chuong
Muneret, Maurice**
MURET - VETERANS 2004

1. ♚f3 ♚f6 2. c4 d6 3. g3 g6 4. b4 ♚g7 5. ♚b2 ♚bd7 6. ♚g2 a5 7. b5 O-O 8. a4 ♚b6
9. d3 e5 10. ♚bd2 ♚bd7 11. O-O ♚b8 12. ♚g5 ♚c5 13. ♚ge4 ♚fxe4 14. ♚xe4 ♚xe4
15. ♚xe4 ♚h3 16. ♚g2 ♚d7 17. ♚d2 b6
18. f3 ♚xg2 19. ♚xg2 f5 20. e4 f4 21. g4 ♚f6 22. ♚f2 ♚e7 23. ♚ad1 ♚h4 24. ♚d2
Une partie jusqu'à présent très représentative du style de "maître Phan". On échange autant de pièces que faire se peut afin de rentrer au plus vite dans une finale de pions (ou de tours et pions) dans laquelle son érudition fera merveille!
24... h5
mais son adversaire veut donner un peu de vie à cette position!
25. d4!
25. gxh5 ♚g5+ 26. ♚h1 ♚xh5 27. ♚g2
25... hxg4 26. dxe5 gxh3+ 27. ♚xf3
Un roi actif!
27... ♚bd8 28. ♚d5+ ♚f7 29. e6 ♚e7 30. ♚g1 ♚h7 31. ♚g4 ♚f6 32. ♚c1 ♚de8?!
Une mauvaise conception. Le pion e6 est par nature faible, son attaque n'est donc pas une priorité et encore moins son échange contre le pion g6. 32... ♚e5! 33. ♚dg1 ♚f6
33. ♚dg1 ♚xe6 34. ♚xe6 ♚xe6 35. ♚xg6 ♚d4
35... ♚fe8
36. ♚xe6 ♚xg1 37. ♚e7+ ♚g6 38. ♚xc7 ♚xh2 39. ♚c6 ♚g1 40. ♚xd6+ ♚g5 41. ♚b2 ♚g8 42. ♚c6 ♚d8??
Une dernière erreur.
43. ♚f6+
Postface: Connaissez-vous la plaisanterie favorite de maître Phan dans un open rapide, de préférence à la pause déjeuner? La voici: "Bonjour, maître, combien avez vous de points?" Vous bombez naturellement le torse et répondez " 3 et vous?". " Moi, j'ai deux poings" et il vous les brandit fièrement devant le nez dans un grand éclat de rire (jaune?!?). [1:0]

**Augé, Jean
Luneau, Gilles**
MURET - VETERANS 2004

1. e4 c5 2. f4 d5!
La meilleure recette contre l'omission de

2. Cc3.
3. ♚b5+
3. exd5 ♚f6! 4. ♚b5+ (4. c4 e6!) 4... ♚d7
5. ♚xd7+ ♚xd7 6. c4 e6! est une variante de gambit (enfantée par le maître de l'attaque Mikhail Tal) qui a pratiquement enterré cet ordre de coups.
3... ♚d7 4. ♚xd7+ ♚xd7 5. exd5 ♚xd5 6. ♚f3 ♚f6 7. c4?!
Un coup éminemment suspect stratégiquement parlant mais pas pour Jean Augé qui devrait adopter comme devise: " pousser de 2 est toujours bien jouer!"-vieux proverbe Ruthénois fréquemment évoqué voici quelques années par l'ex-gourou des échecs Aveyronnais Bernard Pialat.
7... ♚xf3
7... ♚d7! et les faiblesses blanches sur la colonne "d" vont être difficile à assumer. Par exemple 8. ♚e2 ♚c6 9. O-O O-O-O!? 10. ♚bc3 e5→
8. ♚xf3 ♚c6 9. a3 e6 10. ♚c3 a6 11. b3 ♚e7 12. ♚d1 O-O 13. ♚b2 ♚fd8 14. ♚e1 ♚d7 15. ♚c2 ♚ad8
Les Noirs sont bien mais le fait qu'il n'y ait qu'une faiblesse (d2, protégée par le roi) rend l'avantage difficile à concrétiser.
16. ♚ad1 ♚d4+
Peut-être prématuré.
17. ♚xd4 cxd4
17... ♚xd4 se serait probablement vu répliquer 18. f5! avec du contre-jeu sérieux. (18. ♚d5!?)
18. ♚e4 d3+ 19. ♚b1 ♚xe4 20. ♚xe4
Le "clou" noir en d3 est intéressant si il peut servir à une attaque dans le camp blanc (point d'appui en c2 par exemple) sinon il risque de virer à la faiblesse éloignée de ses bases d'où la tentative noire d'ouvrir le jeu.
20... b5 21. ♚c1 bxc4 22. ♚exc4 ♚f8 23. ♚a2 g6 24. ♚f6 ♚e7 25. ♚xe7 ♚xe7 26. b4 e5 27. ♚e1 ♚de8 28. ♚ce4 f6 29. ♚b3!
Les Blancs ont bien calmé les velléités blanches et s'approprient à valoriser tranquillement leur majorité sur l'aile-dame.
29... ♚c8 30. fxe5 fxe5 31. ♚1e3 ♚d8 32. ♚xe5 ♚xe5 33. ♚xe5 ♚f8 34. ♚c3 ♚f2 35. ♚g5 ♚f7 36. ♚xd3
Fin de l'orgueil des Noirs.
36... h6 37. ♚e3 ♚f1 38. ♚a5 ♚e1+ 39. ♚f3 ♚e6 40. h4 ♚f6+ 41. ♚e4 ♚f2 42. g4 ♚xd2 43. ♚xa6 ♚g2 44. ♚f3 ♚g1 45. b5 [1:0]

Analyse Rétrograde par Fabien Tanguy

L'échiquier à remonter le temps – Partie 4

Voici venu l'épisode estival, les neurones se dorment au soleil, mais un peu d'entretien ne ferait pas de mal.

Oh, rassurez vous ! Rien qui puisse vous griller le cerveau, si vous avez déjà suivis les épisodes précédents... Au programme, un subtil problème de promotion et la traditionnelle partie justificative, colonne vertébrale de l'analyse rétro.

Encore une fois, n'hésitez pas à m'envoyer vos solutions par e-mail à l'adresse suivante : fabigz@infonie.fr

Les plus téméraires et inventifs peuvent aussi me faire parvenir des problèmes de leur cru, afin des les faire partager avec le plus grand nombre, Toute contribution est la bienvenue.

Sans plus tarder, voici les solutions du dernier numéro.

Les Humains disent que le Temps passe.
Le Temps dit que les Humains passent.
Proverbe sanscrit.

Beuh, il triche !

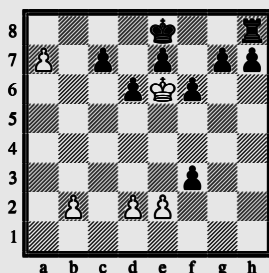
Raymond Smullyan - "Sherlock Holmes en échecs"

Les joueurs de cette partie ne connaissent rien aux règles des échecs, la position est impossible à obtenir normalement !

Comment peut-on prouver que cette partie est impossible ?



"Evidemment, le fou noir manquant a été pris par un pion sur la case f3. Pour sortir, il lui a fallu attendre la prise en c6 d'une des tours blanches. Avant la capture en f3, la tour du roi blanc n'est pas sortie car le fou du roi blanc lui barrait la route ; c'est donc la tour de la reine blanche qui a été prise en c6. Pour que celle-ci puisse sortir, les pions b3 et c4 devaient déjà être dans leur position actuelle. C'est évident pour le pion c4, quant au pion b3, c'est parce que le fou e5 ne pouvait pas partir de c1 tant que le pion n'avait pas quitté b2. Ainsi, au moment où le fou du roi blanc a été libéré par la capture en f3, les pions b3, c4, c6 et d7 occupaient déjà leur position actuelle. Mais alors ce fou n'a pas pu arriver là où il est à présent."



Reculer pour mieux mater...

Peter Wong – 1988

Dans cette position, le trait est aux noirs. Le problème consiste d'abord à remonter un coup blanc en arrière, puis ensuite, dans la rétro-position obtenue, les blancs jouent et matent en deux coups. L'énoncé outre-atlantique est moins verbeux :

« retracts one move and mates in 2 »...

Indice superflu : il faut prouver, à l'aide du dernier coup blanc recherché, que le roque noir est impossible...

Si on arrive à prouver que les noirs ne peuvent pas roquer, alors a8 D ou T mate. Mais quel était le dernier coup blanc grâce auquel on peut déduire que ce roque est interdit ? Le roi qui vient en e6 ou le pion en a7 ?

Il existe un coup très intéressant qui entraîne une succession de déductions : b6xFa7 (pion b6 capture fou en a7).

Le fou noir a7 est un fou promu, car les pions e7 et g7 sont encore sur leur case d'origine. Les seules cases de promotion possible sont e1 ou g1 (a1 et c1 ne laisseraient pas le fou ressortir...). C'est le pion noir de a7 qui s'est transformé en fou, à l'issue de 6 captures. Le pion f3 vient de b7 et a effectué 4 captures. En ajoutant le fou blanc c1 qui s'est fait prendre sur place, on arrive aux 11 pièces manquantes chez les blancs. Toutes, hormis le fou c1, ont servi à alimenter les 2 pions noirs venant de a7 et b7. L'unique problème se pose alors pour le pion blanc h2, qui n'a pas pu se faire capturer tel quel, seul le fruit de sa promotion peut rejoindre une case de capture. Et nous y voilà : ce pion h2 est obligatoirement passé soit par d7, soit par f7, passage obligé vers la promotion. Le roi noir doit s'en souvenir encore...

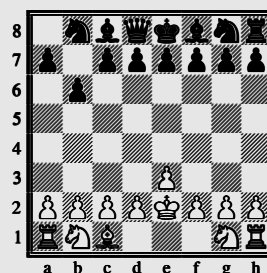
On pourrait s'amuser à rechercher tous les derniers coups blancs possibles, mais seul b6xFa7 nous autorise à affirmer que le roi noir a bougé auparavant. S'ensuit le mat en a8.

Partie justificative n°3

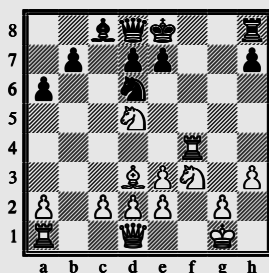
Justificatif en 6 coups : retrouver les 6 coups blancs et les 6 coups noirs qui aboutissent à cette position.

On y arrive de cette manière :

1.e3 b6 2.Df3 Fa6 3.DxTa8 FxFf1 4.Db7 Fa6 5.Dc8 Fb7 6.Re2 FxDc8



Et maintenant, de la nouvelle matière à votre passe-temps favori...



Une histoire de promotion(s)...

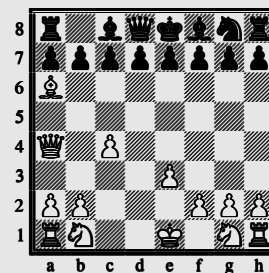
Voici la position finale d'une partie d'échecs durant laquelle le roi blanc n'a pas bougé plus de deux fois.

Combien y-a-t-il eu de promotions au total ?
Les blancs ont-ils roqué ?

Partie justificative n°4

Michel Caillaud - 2001

Justificatif en 6 coups : retrouver les 6 coups blancs et les 6 coups noirs qui aboutissent à cette position.



~ ~ ~Solution du précédent cryptarithme :

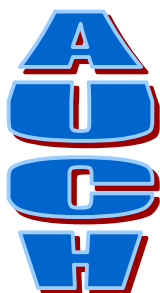
$$\begin{array}{cccccccc} \text{♖} & \text{♘} & \text{♙} & \text{♚} & \text{♛} & \text{♜} & \text{♞} & \text{♟} \end{array} + \begin{array}{cccccccc} \text{♜} & \text{♞} & \text{♝} & \text{♞} & \text{♟} & \text{♚} & \text{♙} & \text{♘} \end{array} = \begin{array}{cccccccc} \text{♘} & \text{♚} & \text{♞} & \text{♛} & \text{♜} & \text{♙} & \text{♞} & \text{♚} \end{array}$$

$$39617693 + 52254582 = 91872275$$

La « question qui pourrait bien être utile un jour » du mois :

Quel est le plus grand nombre de promotions que l'on puisse faire dans une partie d'échecs ?

Renseignements
Patrick Moulié
05 62 69 78 77



RISCLE

12 SEPTEMBRE 2004.

PREMIER TOURNOI DE RENTREE

Tournoi de rapides de 8 rondes . Rythme : 20 mn

Inscriptions : Tournoi+repas - adultes 16€ (8+8)

enfants 10€ (4+6) si inscriptions avant 05/09/2004

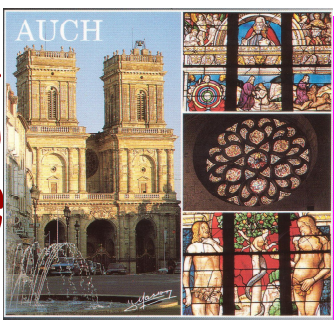
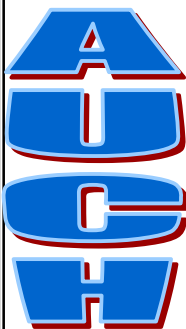
Inscriptions sur place le 12/09 de 9H à 9H45 :

adultes 10€ enfants (moins de 15 ans) 5€

Nombreux prix en « liquide » : Madiran, St Mont

Tournoi homologué : licence A ou B obligatoire - Début à 10H précises

Renseignements
Patrick Moulié
05 62 69 78 77



3 Octobre 2004

Salle des Cordeliers

(près de la place Mairie-Cathédrale)

Neuvième tournoi de « Rapides » Le d'Artagnan

7 rondes de 2x25 mn

Inscriptions : 13€ / 7€

Inscriptions le jour même jusqu'à 9H30

Bar-Buffer Repas

Rens : 05 62 64 10 05 ou 05 62 63 34 80 ou 06 25 73 15 47



En Haut : Aspet 2004 - Des élèves attentifs ! Salle de classe claire avec vue sur les Pyrénées que l'on ne voit pas ici.

Quelques images de l'Open de Condom

Camille Fournier qui a fait un tournoi en demi-teinte. Thomas Ducret félicite un des espoirs du club de Condom : Nathan Berthelot qui finit 78^{ème} avec 4,5 points alors qu'il n'a que un an d'échecs.

Le repas gascon. On y voit Claude Egea pas très loin de la belle Adina Bogza

CALENDRIER 2004 / 2005

SEPTEMBRE 2004	12	RISCLE (GERS)° PREMIER TOURNOI DE « RAPIDES » EN 8 RONDES
	25	AG EXTRAORDINAIRE DE LA FFE
OCTOBRE 2004	3	AUCH TOURNOI DE « RAPIDES » LE D'ARTAGNAN - 7 RONDES
	10	NAT II - R1 ♣ NAT III - R1 ♣ NAT 4 - R1 ♣ REG 1 - R1 ♣ REG 2 - R1
	24	VILLENEUVE-TOLOSANE - TOURNOI DE « RAPIDES » MOINS DE 2000 - 7 RONDES
	29	DATE LIMITE D'INSCRIPTION A LA COUPE DE FRANCE
NOVEMBRE 2004	31	SAINT FEOY D'AIGREFEUILLE- 10 ^{ème} RAJE- « RAPIDES » EN 7 RONDES
	06	Samedi. N II - R2 ♣ NAT III - R2
	07	N II - R3 ♣ N III - R3 ♣ N 4 - R2 ♣ REG 1 - R2 ♣ REG 2 - R2
	11	ALBI JEUDI - TOURNOI DES « RAPIDES » 7 RONDES
	21	COUPE DE FRANCE : PREMIER TOUR
DECEMBRE 2004	28	COUPE DE LA FEDERATION PHASE DEPARTEMENTALE (Date commune à tous les départements)
	5	NAT II - R4 ♣ NAT III - R4 ♣ NAT 4 - R3 ♣ REG 1 - R3 ♣ REG 2 - R3
	12	COUPE DE FRANCE 2 ^{ème} TOUR
	12	NATIONALE III - JEUNES - PREMIERE JOURNEE (Resp Aquitaine+Midi-Pyrénées : Louis Beaurain)
JANVIER 2005	19	MONTAUBAN - TOURNOI DE « RAPIDES » 7 RONDES
	8	Samedi NAT II - R5
	9	NAT II - R6 ♣ NAT III - R5 ♣ NAT 4 - R4 ♣ REG 1 - R4 ♣ REG 2 - R4
	10	DATE LIMITE POUR JOUER LES CHAMPIONNATS DEPARTEMENTAUX DES JEUNES
	16	COUPE DE FRANCE - TROISIEME TOUR
	16	NATIONALE III - JEUNES - DEUXIEME JOURNEE
	22	et 23 AG ELECTIVE DE LA FFE
	23	RAMONVILLE - TOURNOI DE « RAPIDES » - 7 RONDES
	30	COUPE 2000 - PHASE LIGUE
	31	DATE LIMITE POUR JOUER LES PHASES DEPART. DES CHTS SCOLAIRES
FEVRIER 2005	6	NAT II - R7 ♣ NAT III - R6 ♣ NAT 4 - R5 ♣ REG 1 - R5 ♣ REG 2 - R5
	13	COUPE DE LA FEDERATION - PHASE LIGUE
	DU	16 (MERCREDI) AU 19 (SAMEDI) CHAMPIONNAT DE LIGUE DES JEUNES
	DU	20 AU 27 FEVRIER - OPEN FIDE DU CEIT - 9 RONDES
MARS 2005	5	ET 6. SAINT FEOY D'AIGREFEUILLE - 2 ^{ème} TOURNOI DU LAURAGAIS - 6 RONDES EN 61 MN AU KO
	6	COUPE DE FRANCE - QUATRIEME TOUR
	6	COUPE DE LA FEDERATION - PHASE REGIONALE-
	9	DATE LIMITE POUR JOUER LA PHASE ACADEMIQUE DES SCOLAIRES
	12	Samedi NAT II - R8
	13	NAT II - R9 ♣ NAT III - R7 ♣ NAT 4 - R6 ♣ REG 1 - R6 ♣ REG 2 - R6
	20	NATIONALE III - JEUNES - TROISIEME ET DERNIERE JOURNEE
	20	COUPE DE FRANCE - CINQUIEME TOUR (1/32 EME DE FINALE)
AVRIL 2005	23	DEMI-FINALES DES SCOLAIRES EN PRIMAIRE + COLLEGES + LYCEES
	26	27-28 TARBES - TOURNOI (2 TOURNOIS) 9 RONDES EN 61 MN AU KO
	2	Samedi NAT II - R10 ♣ NAT III - R8
	3	NAT II - R11 ♣ NAT III - R9 ♣ NAT 4 - R7 ♣ REG 1 - R7 ♣ REG 2 - R7
	10	FIGEAC - TOURNOI DE « RAPIDES » 7 RONDES - 2 TOURNOIS : ADULTES + ENFANTS
	DU	16 AVRIL au 24 AVRIL CHAMPIONNAT DE FRANCE DES JEUNES (CALVI - HAUTE CORSE)
MAI 2005	24	CASTELSARRASIN - TOURNOI DE « RAPIDES » EN 7 RONDES
	1	MURET DIMANCHE - TOURNOI DES « RAPIDES » 7 RONDES
	5	BLAYE LES MINES -TOURNOI DE L'ASCENSION - « RAPIDES » EN 7 RONDES
	8	VILLENEUVE-TOLOSANE - TOURNOI DE « RAPIDES » 7 RONDES
	8	COUPE 2000 + COUPE DE LA FEDERATION - PHASES INTERLIGUES (DEMI-FINALES)
	14	ET 15 FINALE DES LYCEES PAR EQUIPES DE 4
	22	FINALE DES COLLEGES PAR EQUIPES DE 8
JUIN 2005	29	FINALE DES COLLEGES PAR EQUIPES DE 16
	5	et 6 MARATHON DE CONDOM - 18 RONDES EN « RAPIDES »
	11	SAMEDI 11 ET DIMANCHE 12 : FINALE DE LA COUPE 2000
	12	SAMEDI 11 ET DIMANCHE 12 : FINALE DE LA COUPE DE LA FEDERATION
JUILLET 2005	25	ET 26 FINALE DES ECOLES PRIMAIRES PAR EQUIPES DE 16.
	DU	9 au 16 - CONDOM - 4 ^{ème} OPEN FIDE - 9 RONDES
	17	
DATES DU TOP-16 ET NATIONALE 1 Phase 1 = 4-5-6 Fevrier 2005 Phase-2 = 1-2-3 Avril 2005 Phase-3 = 4-5-6-7 Mai 2005		

VACANCES SCOLAIRES DE L'ACADEMIE DE TOULOUSE

Toussaint= du samedi 23 octobre 2004 au lundi 4 novembre 2004 - Noël= du samedi 18 décembre 2004 au lundi 3 janvier 2005 -
Hiver= du samedi 12 février 2005 au lundi 28 février 2005 - Printemps= du samedi 16 avril 2005 au lundi 2 mai 2005 - Vacances d'été= 2 juillet 2005