

Ligue Midi-Pyrénées des Echecs

Bulletin 36 Avril-Mai 2004

Les Echecs de Charlemagne



La Bibliothèque Nationale de France consacre un site internet au jeu d'échecs et principalement à l'un des ses plus précieux trésors : Le jeu d'échecs dit « Jeu de Charlemagne »

L'abbaye royale de Saint-Denis, fondée vers 625 par Dagobert, possède un trésor, largement abondé par les Carolingiens. Nécropole royale, gardienne d'illustres reliques, dépositaire depuis le XIII^e siècle des insignes royaux, Saint-Denis est une



des plus riches et des plus prestigieuses abbayes de la chrétienté. En 1135, l'abbé Suger entreprend la reconstruction de la basilique et fait entrer de nombreuses richesses. Exposé au public, son trésor exprime concrètement la puissance de l'Eglise autant qu'il légitime le pouvoir royal. Plusieurs pièces d'échecs en ivoire, provenant de jeux d'apparat des XI^e-XIII^e siècles, y sont conservées.

Parmi ces jeux, l'un d'eux est particulièrement admiré ; il s'agit du jeu dit "de Charlemagne" qui compte parmi les plus anciens jeux d'échecs occidentaux.

Dans son état actuel, il comprend seize pièces : deux rois, deux reines, trois quadriges (tours), quatre cavaliers, quatre éléphants (fous), un fantassin (pion). Taillées dans de lourds blocs d'ivoire, ces pièces sont rehaussées d'or avec des traces de peinture rouge : le rouge était alors opposé au blanc ou à l'or. L'équipement

militaire du fantassin et de deux cavaliers – bouclier en amande et casque doté d'un nasal – permet de dater ces pièces des années 1080-1090. De type normand, cet équipement est semblable à celui qui figure sur la tapisserie de Bayeux, datable elle aussi de la fin du XI^e siècle. Une étude stylistique approfondie révèle des influences byzantines et musulmanes. Les pièces ont été taillées en Italie méridionale, vraisemblablement dans un atelier de Salerne. Situé à environ 70 km au sud de Naples

Dès le XIV^e siècle, la légende veut que le jeu ait été offert par le calife Haroun al-Rachid à Charlemagne à l'occasion de son couronnement en l'an 800. Mais l'empereur n'a pas connu ce jeu, introduit en Occident deux siècles plus tard. Être ainsi associé au souvenir du grand empereur, c'est dire le prestige dont jouissent déjà les échecs. C'est dire aussi leur valeur symbolique : l'échiquier est un miroir de la société médiévale. Les attribuer au calife de Bagdad – héros des *Mille et Une Nuits* qui régna de 789 à 809 –, c'est leur conférer une valeur inestimable et une grande force onirique. Enfin, déposer ces pièces dans le trésor de Saint-Denis aux côtés de la Sainte Couronne d'épines et des attributs du sacre, c'est en faire de véritables *objets royaux*, à la fois insignes du pouvoir et objets talismaniques.

La présence de pièces d'échecs en ivoire dans le trésor d'une église ou d'une abbaye n'est pas chose rare au Moyen Âge. L'ivoire est une matière recherchée et respectée, à laquelle on prête des vertus magiques dues à sa pureté et à son incorruptibilité. Dans la symbolique médiévale, l'ivoire renvoie à l'animal, c'est-à-dire à un monde sauvage et indomptable. Cette matière vivante confère aux échecs une fougue et une autonomie que l'homme ne peut totalement maîtriser. Quant au jeu lui-même, symbole à la fois guerrier et courtois, il représente en microcosme la société féodale. Posséder un jeu d'échecs est toujours signe d'un certain pouvoir, et l'Église, qui en plusieurs occasions a condamné les joueurs et la pratique du jeu, aime abriter des pièces d'échecs dans ses "collections".

Mais à partir du XVI^e siècle, le prestige de Saint-Denis décline : ses richesses s'épuisent, les privilèges se font moins nombreux et le trésor s'appauvrit. Le roi lui-même peut par tradition puiser dans le trésor. De nombreux objets disparaissent au fil du temps. **Les échecs de Charlemagne sont ainsi passés de 30 pièces (sur 32) au début du XVI^e siècle à 16 à la veille de la Révolution.**



ymboles de la
richesse contestée
de l'Église, les

trésors ecclésiastiques sont très éprouvés pendant la Révolution. En octobre 1790, l'Assemblée législative confirme la nationalisation des biens du clergé. Le 12 novembre 1793, la Convention décide la répartition des trésors de Saint-Denis et de la Sainte-Chapelle entre le Muséum central (futur musée du Louvre) et la Bibliothèque nationale. Un mois plus tard, les échecs entrent au Cabinet des médailles, quittant définitivement les collections abbatiales pour celles de la Nation. Ils sont aujourd'hui exposés dans le musée de l'actuel département des Monnaies, Médailles et Antiques de la Bibliothèque nationale de France, rue de Richelieu, à Paris.

**Article rédigé en
« compressant » diverses
communications du site BNF.
GR**

NATIONALE 4 POULE HAUTE

**RONDE 7
4 Avril 2004**

				RODEZ				AUCH			
1	TANGUY Fabien	2086	X	X	LE GALLEN Luc	2130					
2	NGHIEM CONG LUAT	2020	1	0	POKEE Anne-Josèphe	2000					
3	BESSET Thierry	1750	1	0	GOLIC Nadil	1970					
4	NENERT Louis	1730	X	X	JOIN Etienne	1790					
5	DONADILLE Romuald	1720	0	1	ROUEDE GILBERT	1810					
6	BONNAVENC Arnaud	1690	1	0	BOUGOUIN Blaise	1550					
7	CUQ Christian	1700	X	X	DEVECCHI Jorge	1620					
8	DE BIASI Robert	1650	1	0	POKEE Michèle	1310					
				4	1						
MURET				MONTAUBAN				TOURNEFEUILLE			
1	BOUTHER Jacques	2001	0	1	ZARROUATI Pierre	2169		1	BRUZZONE Georges	2030	1
2	LUNEAU Gilles	1985	0	1	GREGORY Daniel	2036		2	JACQUART Christian	1860	0
3	CARPENTIER Jean-Ch	2087	1	0	HOAREAU Nicolas	1930		3	JOSSERAND Pascal	1860	X
4	NOAILLES Thierry	2080	0	1	DE JONG Arjen	1760		4	DEVOS Hervé	1890	0
5	PARTINICO jérémy	1880	X	X	PETAT Yannick	1710		5	WEHMEIER Manuel	1890	1
6	RIVIERE Gérard	1970	1	0	NOUGAYREDE Jean-L	1660		6	PERIN Gilles	1830	1
7	PASTORELLI Loïc	1890	1	0	RAVON Michel	1499		7	TARAYRE Pascal	1884	X
8	CAMILLERI Hervé		1f	0f	FORFAIT			8	EGEA Claude	1640	0
				4	3						
								3	3		
CLASSEMENT				1	MURET GAMBIT	10	+7 / 18-11	4	RODEZ	8	+2 / 12-10
				2	TOURNEFEUILLE	10	+2 / 11-9	5	AUCH	6	-3 / 10-13
				3	MONTAUBAN	9	+6 / 15-9	6	TARBES	5	-14 / 7-21

<div>NATIONALE 4</div> <div>POULE BASSE</div> <div>RONDE 7</div> <div>4 Avril 2004</div>										CONDOM				CAHORS			
										1	DARGAGNON Rémi	2122	X	X	NIVAT Alain	1980	
										2	VITROU Jonathan	1850	0	1	THAMIER Stéphan	1870	
										3	ASPINALL John	1850	X	X	CANIVET Christophe	1840	
										4	BEAURAIN Louis	1860	1	0	VAN STEENBERGEN	1850	
										5	RAUZIERES Guy	1830	X	X	VAN HALL Pieter	1690	
										6	PORCHE Christian	1620	0	1	DAVAL Christophe	1720	
										7	CALATRAVA Julian	1660	1	0	SALVIGNAC rémi	1650	
										8	MASSERY Renaud	1540	0	1	ROUQUAL Guy	1490	
														2	3		
CASTRES				CEIT				COLOMIERS				LARDENNE					
1	SCANDELLA Thierry	2130	1	0	KRAMO Sosthène	2090	1	HANTISSE Alain	1870	0	1	CWIEK Loïc	2046				
2	BOTTU Eric	2030	X	X	LAFUMA Antoine	1670	2	ARTIS François	1670	1	0	VIDEAU Yannick	1830				
3	LE DOARE Bernard	1960	1	0	RIGAL Samy	1670	3	MOISEYEV Vlas	1499	0	1	SURRE Frédéric	1830				
4	LE DOARE William	1740	1	0	LANDES René	1650	4	ARTIS Paul	1580	0	1	PARPINEL Mario	1780				
5	SANDEL Frieder	1570	0	1	BACHKAT Ali	1580	5	AMBLARD Philippe	1490	0	1	REYNES Philippe	1700				
6	GUILLET Yvan	1499	1	0	CHEVALIER Pierre	1310	6	BLESING Alicia	1520	0	1	TRAN VINH LOC	1440				
7	BUITEN Herman	1499	1f	0f	FORFAIT		7	AVDAGIC Ajdin	1299	X	X	FOING Marc	1499				
8	FOURNIER Marcellin	1420	1f	0f	FORFAIT		8	NGUYEN sébastien	1199	X	X	CHARFI Ali	1499				
				6	1					1	5						
CLASSEMENT				1	LARDENNE 10 +8 / 16-8				4	CAHORS 9 0 / 11-11							
				2	CASTRES 9 +6 / 17-11				5	CONDOM 7 +5 / 16-11							
				3	COLOMIERS 9 +3 / 14-11				6	CEIT 3 -22 / 3-25							

Après la septième ronde, rien n'était encore joué en poule haute quant à l'accession en NIII, puisque trois équipes pouvaient encore prétendre à la montée : Muret, Tournefeuille et Montauban. Avec sans doute un avantage pour les deux premières. En cas de victoire de l'une ou de l'autre, c'est l'équipe victorieuse qui montait. Mais en cas de match nul, alors Montauban pouvait arracher la qualification à condition de battre Auch sur le terrain des armagnacais. Suspense...Suspense... On peut dire que cette année, contrairement à ce qui s'était passé l'année dernière, la qualification pour la NIII se sera jouée à la dernière heure de la dernière ronde. Voilà du sport !

<div>NATIONALE 4</div> <div>POULE HAUTE</div> <div>RONDE 8</div> <div>23 Mai 2004</div>					MURET			TOURNEFEUILLE			
					1	LITIQUE Michel		X	X	SASU DUCSOARA	
					2	BOUTHIER Jacques	2010	X	X	ROQUES Pascal	2010
					3	CARPENTIER J.Chr.		1	0	PERIN Gilles	
					4	NOAILLES Thierry	2060	X	X	BRUZZONE Georges	2040
					5	PARTINICO J érémy		1	0	TARAYRE Pascal	
					6	RIVIERE Gérard		0	1	DEVOS Hervé	1970
					7	LUNEAU Gilles	1970	0	1	JACQUART Christian	1850
					8	PASTORELLI Loïc		X	X	JOSSERAND Pascal	
								2	2		
MONTAUBAN			AUCH			TARBES			RODEZ		
1											
2											
3	FORFAIT					FORFAIT					
4	GENERAL					GENERAL					
5	DE					DE					
6	MONTAUBAN					TARBES					
7											
8											
			0f	8f				0f	8f		
CLASSEMENT FINAL		1	MURET	12	+7 / 20-13	4	AUCH	9	+5 / 18-13		
		2	TOURNEFEUILLE	12	+2 / 13-11	5	MONTAUBAN	9	-2 / 15-17		
		3	RODEZ	11	+10 / 20-10	6	TARBES	5	-22 : 7-29		

Dans cette poule haute, pour la dernière ronde, il n'y eut qu'un seul match, mais il était décisif : MURET/TOURNEFEUILLE. Chaque équipe avait sorti ses meilleurs joueurs, avec une surprise du côté de Muret : l'irruption de Michel LITIQUE qui avait quitté la compétition il y a cinq ou six ans. Nulle après un match tout en suspense et émotions diverses. Le nul suffisait à Muret ; et Muret a arraché le nul. C'est donc l'équipe de Muret qui monte en NIII. Bravo à tous les joueurs qui se sont bien battus !

Trois des matches prévus ont fait l'objet de forfaits d'équipe. C'est la démotivation de fin d'année avec des matches assez tardifs, il faut avouer.

NATIONALE 4 POULE BASSE RONDE 8 23 Mai 2004						CAHORS			CEIT		
1											
2											
3									FORFAIT		
4									GENERAL		
5									DU CEIT		
6											
7											
8											
							8	0			
CASTRES			COLOMIERS			LARDENNE			CONDOM		
1	SCANDELLA Thierry	1	0	HANTISSE Alain		1	CWIEK Loïc	2046 X	X	DARGAGNON Rémi	2122
2	BOTTU Eric	1	0	ARTIS François	1780	2	VIDEAU Yannick	1830 0	1	PAGNONCELLI Hervé	1870
3	LE DOARE Bernard	1	0	BLESING René		3	OHAYON Jérôme	1840 X	X	VITROU Jonathan	1790
4	CARIVENC Thierry	X	X	MOISEYEV Vlad		4	PARPINEL Mario	1860 0	1	BEURAIN Louis	1860
5	THEATE Andrée	0	1	NGUYEN Sébastien		5	REYNES Philippe	1790 0	1	ASPINALL John	1850
6	BUITEN Herman	1	0	ARTIS Paul		6	TRAN VINH LOC	1470 1	0	RAUZIERES Guy	1790
7	FORFAIT	0f	1f	BLESING Alicia		7	CWIEK Françoise	1030 0	1	CALATRAVA Julian	1690
8	FORFAIT	2f	1f	AVDAGIC Ajdin		8	MURATET Lucas	1099 0	1	ALEGRET Jean-Pierre	1590
			4	3					1	5	
CLASSEMENT FINAL		1	CASTRES 12 +7 / 21-14				4	CONDOM 10 +9 / 21-12			
		2	CAHORS 12 +8 / 19-11				5	COLOMIERS 10 +2 / 17-15			
		3	LARDENNE 11 +4 / 17-13				6	CEIT 3 -30 / 3-33			

REGIONALE-1						VILLENEUVE-TLS				ALBI-1					
GROUPE 1						1	BROCHET Thierry	1750	0	1	HUCHET François	2050			
RONDE 7 4 Avril 2004						2	DOUSTENS Jean-J...	1530	0	1	FABRE Philippe	1720			
POULE HAUTE						3	TAIEB Marcel	1600	X	X	SERRES Olivier	1630			
						4	FAURE Stephane	1490	0	1	PECCINI Jean-Pierre	1600			
						5	RASHOEV Rezo	1499	0	1	DE BARALLE Michel	1580			
						6	HERNANDEZ Jeremy	1310	0	1	MARCINKIEWICZ B.	1370			
														0	5
CEIT-1				BLAYE LES MINES				FLEURANCE				CASTEL/MOISSAC			
1	LAFFORGUE Jean-...	1760	1	0	ARLABOSSE Nicol...	1750	4	KUKOV Velislav	2233	1	0	LACROIX Romain	2038		
2	MUNERET Maurice	1499	0	1	JALRAS Laurent	1540	2	TAUZIEDE Jean-P...	1590	0	1	CATALA Laurent	2020		
3	GHOUMARI Ahmed	1499	1	0	GRARD Alain	1570	3	PATETIF Dyanna	1680	0	1	RIVIERE Frederic	1850		
4	LAFFORGUE Patrick	1499	1	0	GAYRAUD Christian	1520	4	VERGES Jean	1640	0	1	VAINGUER Guilla...	1690		
5	BENAYOUN David	1499	1	0	VALAT Jean-Marie	1600	5	SCHWARZ Klaus	1620	X	X	HADDAB Roland	1640		
6	PUEYO Jean-Luc	1390	0	1	SANTOUL Pascal	1410	6	KUZEV Francine	1630	0	1	DIRAT Sylvain	1690		
				4	2					1	4				
POULE BASSE Exempt : MONTAUBAN															
ALBI-2				MONTECH				MURET-1				MILLAU			
1	AUREJAC Pierre	1500	0	1	AUGE Jean	1910	1								
2	REYNA Quentin	1499	1	0	TRUONG Thierry	1410	2								
3	LOPEZ Jacky	1500	1	0	SAUTY Francis	1280	3					FORFAIT			
4	HOMERE Cedric	1499	1	0	WACKER Antoine	1299	4					DE			
5	CLAUDE Michel	1390	1	0	MAURIANGE Frédéric	1299	5					MILLAU			
6	LOPEZ Michel	1310	X	X	DESQUINES Charles	1250	6								
				4	1					6	0				
CLASSEMENT POULE HAUTE				1	CASTEL/MOISSAC 11 +10 / 15-5				4	CEIT-1 7 -3 / 10-13					
				2	ALBI-1 10 +9 / 15-6				5	FLEURANCE 7 -3 / 8-11					
				3	VILLENEUVE-TLS 8 -6 / 7-13				6	BLAYE LES MINES 5 -7 / 7-14					
CLASSEMENT POULE BASSE				1	MILLAU 9 +2 / 11-9				4	MURET-1 5 +3 / 10-7					
				2	ALBI-2 7 +3 / 8-5				5	MONTECH 3 -7 / 2-9					
				3	MONTAUBAN 7 -1 / 7-8				6						

REGIONALE-1					LOURES BAROUSSE					FOIX									
GROUPE 2					1	BRICARD Herve		2129	0	1	LANLLIER Bruno		1950						
					2	ORIOU Patrice		2050	1	0	BISTER Stéphane		1870						
					3	RIBOU Jacques		1850	X	X	EVRARD Emmanuel		1710						
					4	CONDEMINAS Christian		1660	X	X	MAUGE Christian		1730						
					5	DURAND Stéphane		1530	0	1	MASOT Liberto		1790						
					6	CORDIER Michel		1480	0	1	VERWAERDE Herve		1640						
RONDE 7 4 Avril 2004										1	3								
POULE HAUTE																			
CEIT-2					MURET-2					RAMONVILLE					STE FOY				
1	AFLALLO Fortunio		1610	0	1	PHAN Van-Chuong		1740	1	DAMIANO Herve		1660	1	0	LACRESSE Regis		1850		
2	PEZOU Jean-Claude		1700	X	X	FLOURAC Jean-Paul		1720	2	ROUVERET Philip...		1700	1	0	BOULOGNE Laurent		1790		
3	FAVAREL Alexis		1640	0	1	FORA Jean-Paul		1590	3	ROLLE Pascal		1599	1	0	AJDARI Emmanuel		1530		
4	LAFFONT Jean-Christ		1550	1	0	CALLEJON Bernard		1530	4	RIZZO Carlo		1560	0	1	SICRET Francis		1440		
5	LENOIR Patrice		1480	1	0	SAADA Mehdi		1199	5	MARY Jean-Franc...		1430	1	0	MARTIN DE LA MO...		1490		
6	ARNOULD Françoise		1260	X	X	DURRIEU Etienne		1130	6	BEDOS Ophelie		1170	0	1	MOREAU Emilien		1370		
					2									4	2				
POULE BASSE Exempt : CATE																			
VIC EN BIGORRE					CD DE MURET					LUCHON					TOURNEFEUILLE				
1	GRELIER Gilles		1980	1	0	HAUSARD Michel		1540	1	BRETON Yves		1880	1	0	VANDEN-BREEDEN ...		1499		
2	GIRAUT Laurent		1910	1	0	MONTEILS Fernand		1640	2	MOREAU Philippe		1670	1	0	TARAVAUD Evelyne		1490		
3	LAVOLE Olivier		1610	1	0	DOLIQUE Pascal		1499	3	LEFAUQUEUR Alain		1470	0	1	DEBOUT Christian		1380		
4	PRIEUR Axel		1510	1	0	ARDOLADE Jean-M		1460	4	LLOVERAS Jean-Jacq		1540	1	0	CHAPELET Jonas		1370		
5	HOCHET Yannick		1530	1	0	COSTAMAGNO Yves		1490	5	MIQUEL Pierre		1499	0	1	DEBOUT Vincent		1420		
6	LABAT Thierry		1499	1	F	FOUHAMI Abderraman		1499	6	DURAND Christian		1499	0	1	PINAULT Mails		1099		
					6									3	3				
CLASSEMENT POULE HAUTE					1	FOIX 12 +16 / 18-2					4	CEIT-2 7 -4 / 8-12							
					2	LOURES-BAROUSSE 9 +8 / 15-7					5	STE FOY 6 -5 / 9-14							
					3	RAMONVILLE 8 -6 / 8-14					6	MURET-2 6 -9 / 6-15							
CLASSEMENT POULE BASSE					1	VIC EN BIGORRE 10 +14 / 18-4					4	TOURNEFEUILLE 6 -4 / 9-13							
					2	LUCHON 9 +4 / 13-9					5	CATE 4 -13 / 4-17							
					3	MURET CD 8 -1 / 11-12					6								

REGIONALE-1					CASTEL/MOISSAC				CEIT-1							
GROUPE 1					1	LACROIX Romain	2038	1	0	MUNERET Maurice	1860					
RONDE 8 23 Mai 2004					2	CATALA Laurent	1940	1	0	LAFFORGUE Jean-Mi	1780					
					3	RIVIERE Frédéric	1850	1	0	BENAYOUN David	1650					
					4	VAINGUER Guillaume	1730	X	X	LAFFORGUE Patrice	1610					
					5	HADDAB Roland	1670	0	1	BACHKAT Ali	1570					
					6	CEBOLLERO Daniel	1530	1	0	GHOUMARI Ahmed	1499					
POULE HAUTE									4	1						
BLAYE LES MINES					VILLENEUVE-TLS				FLEURANCE				ALBI-1			
1									1							
2						FORFAIT			2		FORFAIT					
3						GENERAL			3		GENERAL					
4						DE			4		DE					
5						VILLENEUVE-			5		FLEURANCE					
6									6							
				6f	Of									Of	6f	
POULE B ASSE Exempt : MILLAU																
ALBI-2					MONTAUBAN				MONTECH				MURET-1			
1	EB LEVADOUX Yvan	1620	1	0	RAVON Michel	1630	1	AUGE Jean	2001	1	0	BOUSSELY Jack	1700			
2	AUREJAC Pierre	1490	0	1	LE LIGEOUR Yann	1520	2	TRUONG Thierry	1380	1	0	HEUDE Jean-Noël	1420			
3	LOPEZ Jacky	1540	1	0	KIENLEN Gérard	1420	3	WACKER Antoine	1360	1	A	JAMMOT Thimothée	1640			
4	HOMERE Cedric	1500	1	0	PAOS Jean-Luc	1520	4	SAUTY Francis	1300	0	1	BARRAUD Claudine	1250			
5	REYNA Quentin	1390	1	0	SIMONET Jacques	1300	5	MAURIANGE Frédéric	1299	0	1	JAMMOT Jean-L	1200			
6			1f	Of	FORFAIT		6	DESQUINES Charles	1250	0	1	CONRIE Alexandra	1199			
				5	1					3	3					
CLASSEMENT FINAL POULE HAUTE					1	CASTEL/MOISSAC	14	+13 / 19-6	4	CEIT-1	8	-6 / 11-17				
					2	ALBI-1	13	+15 / 21-6	5	VILLENEUVE-TOLOSANE	8	-12 / 7-19				
					3	BLAYE LES MINES	8	-1 / 13-14	6	FLEURANCE	7	-9 / 8-17				
CLASSEMENT FINAL POULE BASSE					1	ALBI-2	10	+7 / 13-6	4	MURET-1	7	+3 / 13-10				
					2	MILLAU	9	+2 / 11-9	5	MONTECH	5	-7 / 5-12				
					3	MONTAUBAN	8	-5 / 8-13	6							

REGIONALE-1						MURET-2				FOIX					
GROUPE 2						1	PHAN VAN CHUONG	1720	0	1	LANLLIER Bruno	1920			
RONDE 8 23 Mai 2004						2	LE DIGABEL Patrick	1440	X	X	MASOT Liberto	1790			
						3	CALLEJON Bernard	1480	1	0	MAUGE Christian	1760			
						4	ROUQUET Rémi	1290	0	1	VERWAERDE Hervé	1680			
						5	FORFAIT		Of	1f					
POULE HAUTE						6	FORFAIT		Of	1f					
										1	4				
LOURES BAROUSSE				RAMONVILLE				STE FOY				CEIT-2			
1	ORIOT Patrice	2090	1	0	RAYNAUD Pascal	1690	1								
2	RIBOU Jacques	1850	1	0	ROUVERET Philippe	1720	2								
3	CONDEMINAS Christian	1690	0	1	DAMIANO Hervé	1700	3								
4	CORDIER Michel	1490	0	1	ROLLE Pascal	1599	4								
5	PONSOLLE René	1510	0	1	LEZAUD Pascal	1450	5								
6	DAVID Philippe	1300	1	0	BLOND Jérémy	1199	6								
			3	3	-17					2	4				
POULE BASSE Exempt: CD DE MURET															
LUCHON				CATE				VIC EN BIGORRE				TOURNEFEUILLE			
1							1								
2					FORFAIT		2					FORFAIT			
3					GENERAL		3					GENERAL			
4					DU		4					DE			
5					CATE		5					TOURNEFEUILLE			
6							6								
			6f	Of						6f	Of				
CLASSEMENT FINAL POULE HAUTE				1	FOIX 15 +19 / 22-3	4	RAMONVILLE 10 -6 / 11-17								
				2	LOURES BAROUSSE 11 +8 / 18-10	5	STE FOY 7 -7 / 11-18								
				3	CEIT-2 10 -2 / 12-14	6	MURET-2 7 -12 / 7-19								
CLASSEMENT FINAL POULE BASSE				1	VIC EN BIGORRE 13 +20 / 24-4	4	TOURNEFEUILLE 6 -10 / 9-19								
				2	LUCHON 12 +10 / 19-9	5	CATE 4 -19 / 4-23								
				3	MURET CD 8 -1 / 11-12	6									

NATIONALE 4 — JEUNES

Vic en Bigorre était le seul candidat à l'organisation de cette dernière journée de N4 Jeunes et se vit donc confier l'accueil des 8 autres équipes engagées. L'éloignement de la capitale régionale a conduit aux forfaits des équipes toulousaines (CEIT, Tournefeuille 1 et 2) et d'une équipe de Luchon (sur les 3 engagées) où les joueurs étaient plus attirés par une journée de ski que par un déplacement en Bigorre ! Pas de commentaires sur le respect des adversaires, des arbitres et des organisateurs et arrêtons de nous lamenter sur les forfaits des équipes seniors du fait de joueurs peu concernés si nous ne leur enseignons pas un autre comportement lorsqu'ils sont jeunes ! Pour bien faire les choses, Vic en Bigorre avait convoqué une équipe "2" pour faire le nombre et qu'il n'y ait pas de temps mort pour l'équipe exempte. C'est donc l'équipe de Vic I qui l'emporte au départage devant Luchon. Derrière, pour la 3ème marche du podium, Auch s'imposait devant le CATE 3-1. Sur le premier échiquier, Etienne Join (Auch) du puiser dans ses ressources et batailler 2 heures durant pour venir à bout de Guillaume Delay (titulaire dans l'équipe de R1 du CATE) qui ne put concrétiser en finale l'avantage obtenu dans le milieu de partie. A noter également l'excellente prestation de l'équipe 2 de Vic, qui a successivement battu Luchon 3, Auch et Luchon 1 !!

Voilà des ressources qui seront bien utiles à l'équipe Haut-Pyrénéenne en vue de la Nationale 3 jeunes en 2005 !! A l'issue de la remise des prix, c'est un Echiquier Vicquois rayonnant qui offrit le pot de l'amitié à ses adversaires malheureux !

		Dte	N°
1	VIC	16	12
2	LUCHON	16	4
3	AUCH	14	
4	CATE	10	
5	LUCHON	9	
6	LUCHON	7	
7	CEIT	6	-2
8	TOURNEF	6	-4
9	TOURNEF	6	-4

VIC	R4	AUCH	LUCHON I	R4	CATE	CATE	R5	VIC
THIMONIER Victor	0-1	JOIN Etienne	BAVENCOVE Elian	0-1	DELAY Guillaume	GOMEZ Romain	0-1	THIMONIER Victor
LABAT Jory	1-0	MICHENAUD Louis	NAUD Florent	1-0	GOMEZ Romain	PORTOIS Valentin	0-1	LABAT Jory
LABAT Axel	0-1	MERCIER Luc	DEMUYNCK Marine	0-1	GOMEZ Benjamin	GOMEZ Benjamin	0-1	LABAT Axel
MOSSET-CANCEL	1f/1f	MICHENAUD Lucie	VILLA Tonin	1f/1f	FORFAIT	FORFAIT	f-1/f-1	MOSSET-CANCEL Y
	2-2			2-2			0-4	
LUCHON III	R5	LUCHON I	VIC	R6	LUCHON III	AUCH	R6	CATE
GERARD Celia	0-1	BAVENCOVE Elian	THIMONIER Victor	1-0	GERARD Celia	JOIN Etienne	1-0	DELAY Guillaume
PERRIN Paul	1-0	NAUD Florent	LABAT Jory	1-0	PERRIN Paul	MERCIER Luc	0-1	PORTOIS Valentin
GARCIA Thomas	0-1	DEMUYNCK Marine	LABAT Axel	0-1	GARCIA Thomas	MICHENAUD Lucie	1-0	GOMEZ Benjamin
PERRIN Simon	01/10	VILLA Tonin	MOSSET-CANCEL Y	10/10	PERRIN Simon	MICHENAUD Louis	1f/1f	FORFAIT
	1-2			3-1			3-1	



A droite
L'entraîneur de
Vic Bigorre
Jean DUCHE
et ses jeunes
disciples
vainqueurs de la
compétition de
N4 Jeunes



N III-JEUNES

LUCHON	R5	TOURNEFEUILLE	LUCHON	R6	A.P.E.J.E.	TOURNEFEUILLE	R7	PAU II
ESCOLE Pierre. 1250	0-2	CWIEK Perrine 1820	ESCOLE Pierre. 1250	0-2	GRUZELLE Vian. 1299	CWIEK Perrine 1820	2-0	FOUCAUD Olivi. 1440
PIGNERO Guill. 1220	0-2	PINAULT Ronan 1640	PIGNERO Guill. 1220	0-2	IWANESKO Alex. 1500	PINAULT Ronan 1640	2-0	JURAVLIOV Max. 1199
LEFAUQUEUR An. 1180	2-0	HINCAPIE-GALI. 1199	LEFAUQUEUR An. 1180	2-0	FAUCONNET Emi. 1110	HINCAPIE-GALI. 1199	0-2	PERE Guillaume 1560
POUREAU Noemie 1010	0-2	TREINSOUTROT . 1230	POUREAU Noemie 1010	0-2	ALLOUCHE Ashl. 1430	TREINSOUTROT . 1230	0-2	LAGAHE Clement 1380
MOREAU Maximi. 1360	0-2	BUISSON Reda 1099	MOREAU Maximi. 1360	2-0	RICHARD-CATRO. 1170	BUISSON Reda 1099	X-X	SAUVESTRE-DUB. 1310
CHARLES Yohann 1200	2-0	PINAULT Mailys 1099	CHARLES Yohann 1200	0-2	TIGNOL Pierre 1410	PINAULT Mailys 1099	0-2	LOUIS Thibault 1099
CHARLES Thomas 1330	1-0	MOISSELIN-STO. 1009	CHARLES Thomas 1330	0-1	GIUSTINIANI P. 1290	MOISSELIN-STO. 1009	0-1	MONEMVASITIS . 1060
FORFAIT	F-1	CHAPELET Gasp. 1009		F-1	TAPIERO SIMON	CHAPELET Gasp. 1009	0-1	ALBERT Jules 1009
CHARLES Thomas 1330	0-1	CHAPELET Gasp. 1009	CHARLES Thomas 1330	1-0	TAPIERO SIMON	MOISSELIN-STO. 1009	0-1	ALBERT Jules 1009
FORFAIT	F-1	MOISSELIN-STO. 1009		F-1	GIUSTINIANI P. 1290	CHAPELET Gasp. 1009	0-1	MONEMVASITIS . 1060
	5-11			5-11			4-10	
PAU II	R5	SAINT FOY	PAU II	R6	ALBI-BLAYE	ALBI-BLAYE	R7	LUCHON
FOUCAUD Olivi. 1440	2-0	MARTIN DE LA . 1490	FOUCAUD Olivi. 1440	0-2	ARLABOSSE Nic. 1750	ARLABOSSE Nic. 1750	2-0	ESCOLE Pierre. 1250
JURAVLIOV Max. 1199	0-2	PREST Arnaud 1400	JURAVLIOV Max. 1199	0-2	SERRES Olivier 1630	SERRES Olivier 1630	2-0	PIGNERO Guill. 1220
PERE Guillaume 1560	2-0	LEBRAS Yohan 1199	PERE Guillaume 1560	2-0	COURCEULLES A. 1560	COURCEULLES A. 1560	2-0	LEFAUQUEUR An. 1180
LAGAHE Clement 1380	2-0	MASSARDI Jean 1199	LAGAHE Clement 1380	0-2	LAMBOLEZ Alex. 1470	LAMBOLEZ Alex. 1470	2-0	POUREAU Noemie 1010
SAUVESTRE-DUB. 1310	2-0	GAZEL Paul 1310	SAUVESTRE-DUB. 1310	2-0	REY Benoit 1099	REY Benoit 1099	0-2	MOREAU Maximi. 1360
LOUIS Thibault 1099	2-0	MASSARDI Paul 1099	LOUIS Thibault 1099	2-0	DALENS Vincent 1099	DALENS Vincent 1099	2-0	CHARLES Yohann 1200
MONEMVASITIS . 1060	0-1	PREST Vincent 1200	MONEMVASITIS . 1060	1-0	TELLIER Rebec. 1009	TELLIER Rebec. 1009	0-1	CHARLES Thomas 1330
ALBERT Jules 1009	1-0	LE BRAS Natha. 1199	ALBERT Jules 1009	1-0	MARTINEZ Pier. 1009	MARTINEZ Pier. 1009	1-F	
MONEMVASITIS . 1060	1-0	LE BRAS Natha. 1199	MONEMVASITIS . 1060	0-1	MARTINEZ Pier. 1009	MARTINEZ Pier. 1009	1-0	CHARLES Thomas 1330
ALBERT Jules 1009	0-1	PREST Vincent 1200	ALBERT Jules 1009	1-0	TELLIER Rebec. 1009	TELLIER Rebec. 1009	1-F	
	12-4			9-7			13-3	
AUCH - CONDOM	R5	ALBI-BLAYE	AUCH - CONDOM	R6	SAINT FOY	A.P.E.J.E.	R7	AUCH - CONDOM
FORFAIT			FORFAIT					FORFAIT
	0-16			0-16			16-0	



Cette compétition pilotée par Lous Beaurain s'est achevée le 28 mars. Ce jour-là se jouait aussi la dernière journée de N4-Jeunes. Et beaucoup d'équipes ne pouvaient pas assurer les deux compétitions. Manque d'effectifs... De là, quelques forfaits.

C'est l'équipe de Pau Henri-4 qui l'emporte nettement détachée devant l'APEJE qu'il faut féliciter.

Photos : A gauche l'équipe de l'APEJE et son entraîneur Yves Breton

A droite l'équipe de l'entente ALBI-BLAYE LES MINES. derrière de g à d : Lambolez Alexandre, Serres Olivier, Arlabosse Nicolas, Courcéulles Alex. Devant de g à d : Tellier Rebecca, Martinez Pierre, Rey Benoit, Dalens Vincent.

L'organisation de l'épreuve par M Beaurain était parfaite, félicitations ! **Pierre AUREJAC.**

TARBES 2004

Dans l'édition de l'année 2003 nous avons eu 126 participants dont 70 au tournoi « Ville de Tarbes » et 56 au tournoi « Blavignac ». Cette année 148 joueurs se sont inscrits dont 86 au tournoi « Ville de Tarbes » et 62 au tournoi « Blavignac ». Un net progrès, donc. Cependant, une légère déception, rien n'est parfait : aucun joueur titré ne s'est déplacé. Le nombre de participants de Midi-Pyrénées représentait un peu moins de la moitié du tournoi Principal. Ce dernier servait aussi de cadre au championnat individuel de ligue.

Le tournoi avait délaissé la salle des fêtes de la mairie et se déroulait au Parc des expositions. Un endroit idéal pour un tel tournoi : Espace, salles annexes, possibilités de se garer, etc Lundi après-midi : neuvième et dernière ronde. Dans le silence sépulcral qui sied aux tournois d'échecs, on entendait : 87 ; 74 ; 5 ; Une longue et interminable litanie de chiffres égrenés d'une voix de stentor venait de la pièce voisine. C'était le meneur du Loto municipal qui clamait à haute voix les tirages pour une assistance sans doute un peu dure de la feuille. Certains joueurs s'en émurent. Quelques parties en furent même un peu perturbées. Mais tout continua imperturbablement, car la quine n'attend pas.

La distribution des prix (très nombreux) se fit en présence de M. POURCHIER, adjoint au maire représentant de la municipalité. Celui-ci au cours de son allocution se porta garant du soutien de la mairie au tournoi. Et en effet, sans ce soutien qui jusqu'ici a été

sans faille, ce tournoi n'existerait pas aux dires de **Georges Baumgartner** organisateur en chef de cette manifestation.

Au cours de cette distribution nous eûmes droit à un véritable cours de culture européenne donné par M. Angelo CILLO vainqueur du tournoi « Blavignac ». Celui-ci parla des liens entre le célèbre écrivain brésilien Paulo Coelho et la ville de Tarbes que la plupart des présents, moi le premier, ignoraient. Il parla de Aliénor d'Aquitaine; Pétrarque qui fut chanoine tout près d'ici, à Lombez (Gers) entre 1345 et 1352 Et naturellement Dante qui pensa un moment écrire la « Divine Comédie » en occitan de chez nous. Une occasion manquée pour notre occitanie !

Mais revenons aux échecs. Le vainqueur du tournoi est le bordelais **Frédéric COUSIGNE**. Le deuxième et champion Midi-Pyrénées est le nouveau titulaire du CEIT et qui nous vient d'Italie : **Antonio CAPONE** qui coiffe pour le titre Eric Juglard pour un point de départage.

Dans le « Blavignac » : Victoire de Angelo Cillo, qui a profité d'un pèlerinage à Lourdes pour venir gagner son billet pour le paradis. Le deuxième est le marmandais, futur gersois, dit-on : Pierre Lalondrelle. Quant au troisième, c'est l'auscitain Blaise Bouguin qui réalise ainsi le meilleur tournoi de sa carrière échiquéenne. Toutes ses péripéties furent menées de façon professionnelle par l'arbitre Dominique Dervieux dont l'élégance parfaitement rehaussée d'une belle cravate a fait forte impression. Oui, oui, nous avons encore des « dandys » en Midi-Pyrénées, et qui vont se faire voir et même admirer à Paris !

TOURNOI VILLE DE TARBES ET CHAMPIONNAT MIDI-PYRENEES (gras)					
1	COUSIGNE Frederic	2227	AQU	7,5	2327
2	CAPONE Antonio	1950	MPY	7	2309
3	AOUT Sebastien	2207	AQU	7	2250
4	JUGLARD Eric	2172	MPY	7	2283
5	SANCHEZ Nicolas	2145	AQU	6,5	2223
6	VAN ELST Andreas	2263	MPY	6,5	2187
7	MILHAROUX Guillaume	2124	AQU	6,5	2150
8	PANTIOUKHINE Slava	2040	MPY	6,5	2091
9	DUFEAL Julien	2145	AQU	6,5	2122
10	MOHTAJI Javad	2021	MPY	6	2168
11	LEMOINE Benoit	2156	PRO	6	2087
12	FORGUES Fabien	1979	AQU	6	2128
13	FEJZOVSKI Ekrem	2192	AQU	6	2129
14	AUNEAU Dominique	1990	AQU	6	1977
15	GARAUD Alain	1870	MPY	5,5	2182

16	GARREL Alain	2152	MPY	5,5	2089
17	MAGHRABI Yvan	2081	AQU	5,5	2061
18	SANDKLEF Ake	1499		5,5	2103
19	BLAKE Cyprien	2050	AQU	5,5	2034
20	NOWOCIEN Anthony	2000	MPY	5,5	2058
21	LUCAS Julien	1930	AQU	5,5	2107
22	TANGUY Fabien	2086	MPY	5,5	2039
23	DARRIGUES Alain	2061	AQU	5,5	1981
24	REGNIER Thomas	2020	AQU	5,5	2000
25	LAURAIN Dominique	2070	MPY	5	2008
26	DE LAUBADERE Philippe	2050	CAZ	5	2039
27	DARGAGNON Remi	2122	MPY	5	2047
28	PUEYO David	1899	MPY	5	1995
29	BOSEL Gunter	1950	IDF	5	2060
30	MARTINET Regis	2090	AQU	5	1917
31	CASASSUS Bastien	1780	AQU	5	2039
32	BENMESBAH Natacha	1970	MPY	5	1974
33	PUEYO Adrien	1399	MPY	5	1993
34	CWIEK Loic	2055	MPY	5	1927
35	LECOQ Julien	2097	AQU	5	1930

36	WARDENSKI Eric	1860	AQU	5	1897
37	BRAUCKMANN Hartwich	1850	MPY	5	1938
38	CWIEK Perrine	1820	MPY	5	1883
39	VELASQUEZ Jean-Luc	2014	HNO	5	1836
40	BOULOGNE Laurent	1790	MPY	5	1902
41	CARASSUS Jean-Louis	1710	MPY	5	1953
42	RICH Philippe	1930	MPY	4,5	1919
43	MARTINEZ Benito	1760	MPY	4,5	2018
44	CHERON Stephane	1930	IDF	4,5	1958
45	VARMOT Jean-Jacques	1880	MPY	4,5	1908
46	DARAGON Bruno	1730	MPY	4,5	1837
47	SCHEGERIN Andre	1800	MPY	4	1832
48	JACQUOT David	1870	CVL	4	1873
49	CAZENAVE Christian	1880	AQU	4	1722
50	SCOZZESI Francois	1910	IDF	4	1841
51	CAMILLERI Herve	1790	MPY	4	1866
52	ARLABOSSE Nicolas	1750	MPY	4	1878
53	BACHES Frederic	1900	AQU	4	1714
54	DE BARALLE Michel	1580	MPY	4	1797
55	RAMDINE DEDAN	1730	AQU	4	1740

TOURNOI BLAVIGNAC					
1	CILLO Angelo	1677	ITA	7,5	1882
2	LALONDRELLE Pierre	1640	AQU	7,5	1844
3	BOUGOUIN Blaise	1550	MPY	7	1817
4	CAZEAUX Didier	1670	AQU	6,5	1760
5	DE BIASI Robert	1650	MPY	6,5	1686
6	LENNON Jean	1660	AQU	6,5	1730
7	LABARTHE Francois	1499	MPY	6	1738
8	GUINET Benoit	1620	LAN	6	1680
9	POMMIER Niels	1560	AQU	6	1635
10	CARLUCCI Jean	1630	LAN	6	1682

11	LANXADE Michel	1499	AQU	5,5	1701
12	CILLO Pierambrogio	1603	ITA	5,5	1687
13	DUBERTRAND Bernard	1580	AQU	5,5	1662
14	SYLVAIN Christophe	1580	MPY	5,5	1669
15	FROUSTEY Frederic	1610	AQU	5,5	1659
16	PUJOL Alix	1550	AQU	5,5	1635
17	BENALI Boubaker	1690	CAZ	5,5	1650
18	MOREAU Philippe	1670	MPY	5,5	1645
19	BELINGARD Andre	1650	AQU	5,5	1601
20	THIMONIER Victor	1380	MPY	5,5	1634
21	LAVOLE Olivier	1610	MPY	5	1606
22	DUBOIS Gilles	1499	MPY	5	1607

23	FORGUES Valerie	1620	AQU	5	1557
24	AZNAR Georges	1470	MPY	5	1561
25	COUSTANCE Kevin	1420	AQU	5	1585
26	DAUTRICOURT Romain	1399		5	1507
27	DEROCHE Etienne	1470	AQU	5	1519
28	VERGES Jean	1640	MPY	4,5	1540
29	DUBOIS Jeremy	1600	AQU	4,5	1526
30	CARRETIER Raoul	1630	AQU	4,5	1512
31	SPANOUAKIS Serge	1600	MPY	4,5	1464
32	PRIEUR Axel	1510	MPY	4,5	1540
33	TARAVAUD Evelynne	1490	MPY	4,5	1514



En haut : le vainqueur Frédéric COUSIGNE . Le champion MPYR Antonio CAPONE et Slava PANTIOUKHINE – Deux habitués : Rémi DARGAGNON et Dominique AUNEAU. En bas : M. POURCHIER, l'arbitre Dominique DERVIEUX, Eric Juglard. Le vainqueur de l'open Blavignac Angelo CILLO fait son cours de culture européenne sous l'œil du président BAUMGARTNER.. Le doyen des doyens (86 ans) John LENNON

Voici quelques parties jouées dans ce tournoi

DARRIGUES Alain 2061
MARTINEZ Benito 1760

1. d4 ♘f6 2. c4 e6 3. ♘c3 ♗b4 4. e3 d5 5. cxd5 ♘xd5 6. ♗c2 ♘c6 7. ♘f3 ♗f6 8. ♗d3 h6 9. O-O ♘xc3 10. bxc3 ♗d6 11. ♗b1 O-O 12. e4 e5 13. d5 ♘e7 14. ♗e3 c6 15. c4 b6 16. dxc6 ♘xc6 17. c5 bxc5 18. ♗xc5 ♗g4 19. ♗xd6 ♗xd6 20. ♗b5 ♗ac8 21. ♗b3 ♗xf3 22. ♗xc6 ♗xc6 23. ♗xf3 ♗c2 24. a4 ♗c6 25. ♗b5 f6 26. h3 ♗c3 27. ♗e2 a6 28. ♗a2+ ♗h8 29. ♗d5 ♗c4 30. a5 ♗xe4 31. ♗fd1 ♗a4 32. ♗d2 ♗e8 33. ♗d6 ♗d4 34. ♗e1 ♗e4 35. ♗c3 ♗b5 36. ♗d7 f5 37. ♗c7 ♗g8 38. ♗1d6 ♗h7 39. ♗d5 ♗b2 40. ♗d6 ♗e1+ 41. ♗h2 ♗xf2 42. ♗d2 ♗f4+ 43. g3 ♗f1 **0:1**

CARASSUS Jean-Louis 1710
VELASQUEZ Jean-Luc 2014



1. e4 c5 2. f4 g6 3. ♘f3 ♗g7 4. ♗e2 ♘c6 5. O-O e6 6. d3 ♘ge7 7. c3 O-O 8. ♗e3 d6 9. ♘bd2 b5 10. ♗b1 ♗b8 11. ♘b3 a5 12. ♗d2 b4 13. d4 bxc3 14. bxc3 a4 15. ♘a1 cxd4 16. cxd4 ♗d7 17. ♘c2 d5 18. e5 ♘f5 19. ♗f2 ♗a5 20. ♗d3 ♘a7 21. ♘a3 ♗fc8 22. ♗e1 ♗c7 23. g4 ♗xb1 24. ♘xb1 ♗b5 25. ♗d2 ♘e7 26. ♗xb5 ♘xb5 27. ♗b4 ♗a7??

Belle bourde! 27... ♗b8=

28. ♗xb5 ♗b8 29. ♗a5 ♗b7 30. ♘c3 ♘c6 31. ♗xa4 ♗f8 32. ♗f2 ♗a8 33. ♗b3 ♗d7 34. a4 ♘a5 35. ♗b5 ♗c7 36. ♘e2 ♗b8 37. ♗a6 ♗b2 38. ♗c1 ♘c4 39. ♘c3 ♗b6 40. ♘b5 ♗c6 41. ♗a7 ♗b7 42. ♗a8 ♗b6 43. h4 ♗b8 44. ♗a7 ♗c6 45. ♗xb8 **1:0**

POKEE Anne 2000
AOUT Sébastien 2207

1. e4 c5 2. ♘f3 e6 3. c3 ♘f6 4. d3 d6 5. ♗e2 ♗e7 6. O-O ♘c6 7. ♗g5 O-O 8. ♘bd2 b5 9. d4 a6 10. ♗c1 ♗b7 11. ♗d3 ♘d7 12. ♗xe7 ♗xe7 13. ♗e1 cxd4 14. cxd4 ♗fc8 15. a3 ♘b6 16. ♘f1 ♘a5 17. ♗xc8+ ♗xc8 18. ♘3d2 ♘ac4 19. ♘xc4 ♘xc4 20. ♗xc4 ♗xc4 21. ♘e3 ♗c8 22. d5 h6 23. h3 ♗c5 24. ♗f1 ♗c7 25. ♗g1 a5 26. ♗h2 ♗f8 27. dxe6 fxe6 28. ♗f3+ ♗f7 29. ♗xf7+ ♗xf7 30. f3 ♗e7 31. ♗e2 ♗d7 32. ♗c2 ♗c6 33. b4 axb4 34. axb4 ♗xc2 35. ♘xc2 **½:½**

CWIEK Łoïc 2055
GARAUD Alain 1870

1. ♘f3 ♘f6 2. c4 e6 3. d4 d5 4. e3 c6 5. ♗d3 dxc4 6. ♗xc4 b5 7. ♗d3 ♗b7 8. O-O ♘bd7 9. ♘c3 a6 10. e4 c5 11. ♗e2 cxd4 12. ♘xd4 ♗b4 13. ♗d2 O-O 14. a3 ♗e7 15. ♗c2 ♘e5 16. ♘b3 ♘c4 17. e5 ♘d5 18. ♗d3 g6 19. ♘xd5 ♗xd5 20. ♗xd5

♗xd5 21. ♗c3 ♗ac8 22. ♗d3 ♘xb2 23. ♗xb2 ♗xb3 24. ♗ac1 ♗fd8 25. ♗e4 ♗xc1 26. ♗xc1 ♗d1+ 27. ♗xd1 ♗xd1 28. ♗f1 ♗f8 29. ♗e1 ♗b3 30. ♗d2 ♗c5 31. f3 ♗e7 32. ♗b7 a5 33. ♗c1 b4 34. axb4 ♗xb4+ 35. ♗d3 ♗d7 36. ♗a6 ♗c6 37. ♗e3 a4 38. ♗d4 a3 39. ♗c4 ♗xc4+ 40. ♗xc4 ♗f8 41. f4 a2 42. g3 h5 43. h4 ♗e7 44. ♗c3 ♗c5 45. ♗b3 ♗f2 46. ♗xa2 ♗xg3 47. ♗b2 ♗xf4 48. ♗c2 ♗g3 **0:1**

FEDOU Christian 1390
PANTIOUKHINE Slava 2040

1. e4 ♘f6 2. ♘c3 e5 3. ♘f3 ♘c6 4. d4 exd4 5. ♘xd4 d6 6. ♘f5 g6 7. ♘h6 ♗e7 8. ♗c4 ♗xh6 9. ♗xh6 ♘e5 10. ♗b3 c6 11. O-O ♗e6 12. ♗g7 ♗g8 13. ♗xf6 ♗xf6 14. ♗xd6 ♗d8 15. ♗c7 ♗e7??

Les noirs étaient en très mauvaise pasture.

Maintenant, ils sont cuits.

16. ♗xe5 **1:0**

MOULIE Patrick 1910
MARTINEZ Benito 1760

1. c4 e5 2. ♘c3 c6 3. d3 f5 4. g3 ♘f6 5. ♗g2 ♗b4 6. ♗d2 O-O 7. ♘f3 ♗e7 8. O-O d6 9. a3 ♗xc3 10. ♗xc3 h6 11. ♘h4 ♗f7 12. b4 f4 13. ♘f3 ♗h5 14. e3 ♗h3 15. exf4 exf4 16. ♘h4 ♗xg2 17. ♗xh5 ♘xh5 18. ♗xg2 ♗h7 19. g4 f3+ 20. ♗h1

20. ♘xf3 ♘f4+ 21. ♗h1 ♘e2 22. ♗b2 ♗xf3

20... ♘f4 21. ♗ae1 ♘e2 22. ♗a1 ♘d7 23. ♘xf3 ♗ae8 24. ♘h4 g6 25. ♘g2 ♗f3 26. ♘e3 ♘f4 27. ♗d1 ♘e5 28. d4 ♘ed3 29. ♗g1 ♘xf2 30. ♗xf2 ♘h3+ 31. ♗g2 ♗xf2+ 32. ♗h1 ♗xe3 33. d5 ♗ee2 **0:1**



FEZJOWSKI Ekrem 2500
GARAUD Alain 1870

1. d4 d5 2. ♖f3 ♗f6 3. c4 e6 4. ♖c3 c6 5. cxd5 exd5 6. ♗g5 h6 7. ♗h4 ♗bd7 8. e3 ♗b6 9. ♗c2 ♗b4 10. ♗d3 O-O 11. O-O ♗d6 12. ♗g3 ♗xg3 13. hxc3 ♗g4 14. ♗a4 ♗b4 15. a3 ♗d6 16. b4 a6 17. ♗fc1 ♗e8 18. ♗c5 ♗xc5 19. ♗xc5 ♗e6 20. ♗c2 ♗d7 21. ♗e1 ♗d6 22. ♗c5 ♗xc5 23. bxc5 ♗ad8 24. ♗ab1 ♗c8 25. ♗b2 ♗e7 26. ♗eb1 g6 27. ♗d2 ♗g7 28. ♗b3 f5 29. ♗a5 ♗dd7 30. ♗b3 h5 31. ♗c1 ♗f6 32. ♗e2 g5 33. ♗c3 ♗xe3 34. fxe3 ♗xe3 35. ♗d2 ♗xg3 36. ♗f2 f4 37. ♗e1 ♗e7 38. ♗xe7 ♗xe7 39. ♗a4

39. ♗e2 ♗e3=

39... ♗f6 40. ♗b2 h4 41. a4 h3 42. gxf3 ♗xh3 43. ♗f1 ♗xf1 44. ♗xf1 ♗a3 45. ♗f2 ♗f5 46. ♗e2

Inutile de continuer, les pions liés noirs sont irrésistibles. 0:1

GARREL Alain 2152
AOUT Sébastien 2207

1. d4 d5 2. ♖f3 ♗f6 3. c4 dxc4 4. ♗c2 c5 5. ♗xc4 cxd4 6. ♗xd4 ♗d7 7. ♗c3 ♗c6 8. ♗d1 e5 9. g3 ♗c5 10. ♗g2 h6 11. e3 ♗e7 12. O-O O-O 13. a3 a5 14. ♗c2 ♗ac8 15. ♗d2 ♗e6

Egalité: TIGER 15

16. ♗de4 ♗xe4 17. ♗xe4 ♗a7 18. ♗e2 f5 19. ♗c3 ♗f7 20. ♗d1 e4 21. ♗d2 ♗c4 22. ♗e1 ♗e5 0:1

CAPONE Antonio 1950
LEMOINE Benoit 2156

1. d4 ♗f6 2. c4 g6 3. ♗c3 d5 4. ♗f3 ♗g7 5. cxd5 ♗xd5 6. ♗b3 ♗b6 7. ♗g5 ♗e6 8. ♗c2 ♗a6 9. ♗d1 c6 10. h3 ♗d6 11. e4 ♗c7 12. ♗e2 ♗c8 13. O-O O-O 14. ♗d2 ♗fd8 15. ♗h6 ♗h8 16. ♗f4 ♗b4 17. a3 ♗b3 18. ♗e5 f6 19. ♗g3 ♗c4 20. ♗xc4 ♗xc4 21. ♗fe1 e5 22. ♗c1 ♗a6 23. dxe5 ♗e6 24. exf6 ♗xf6 25. e5 ♗e7 26. ♗e4 ♗e2 27. ♗xd8+ ♗xd8 28. ♗fd2 ♗d3 29. ♗c3 ♗d4 29... ♗g5+ 30. ♗de4 ♗g7 31. ♗f4 ♗d1 32. ♗f6 ♗e2+ 33. ♗xe2 ♗xe2 34. ♗h4 h5 35. ♗xh5+ ♗f8 1:0

MILHAROUX Guillaume 2124
MOHTAJI Javad 2091

1. e4 c5 2. ♗f3 e6 3. d4 cxd4 4. ♗xd4 a6 5. c4 ♗f6 6. ♗d3 ♗c6 7. ♗xc6 dxc6 8. O-O e5 9. ♗c3 ♗c5 10. h3 ♗e6 11. ♗e2 ♗d4 12. ♗h1 ♗d7 13. ♗f3 O-O 14. ♗e2 h6 15. ♗d1 ♗h7 16. ♗a4 ♗e7 17. ♗b1 ♗g5

18. ♗xg5 hxc5 19. g4 ♗h4 20. ♗g2 ♗dh8 21. ♗h1 ♗4h6 22. ♗d3 ♗d8 23. ♗h1 ♗dh8 24. ♗h1 ♗f6 25. ♗f3 ♗h4 26. b3 ♗xg4 27. hxc4 ♗xg4+ 28. ♗f1 ♗xh1+ 29. ♗e2 ♗xb1 30. ♗xg4+ ♗b8 31. ♗f3 ♗a1 32. ♗c3 g4 0:1

MAGHRABI Yvan 2081
CAPONE Antonio 1950

1. e4 c5 2. ♗f3 ♗c6 3. ♗b5 ♗f6 4. ♗xc6 dxc6 5. d3 g6 6. h3 ♗g7 7. ♗c3 O-O 8. ♗e3 b6 9. ♗d2 ♗e8 10. O-O-O a5 11. g4 a4 12. ♗b1 ♗d7 13. h4 a3 14. b3 ♗f6 15. g5 ♗g4 16. h5 ♗xe3 17. fxe3 gxf5 18. ♗h2 ♗d6 19. d4 cxd4 20. exd4 ♗d8 21. ♗e2 c5 22. c3 ♗a6 23. d5 ♗e5 0:1

AUNEAU Dominique 1990
SCHEGERIN André 1800

1. e4 e5 2. f4 exf4 3. ♗f3 g5 4. ♗c4 g4 5.



♗e5 ♗h4+ 6. ♗f1 ♗h6 7. d4 d6 8. ♗xf7??

Le libournais Auneau, un habitué du tournoi de Tarbes spéculé; mais sur quoi?

8... ♗xf7+ 9. ♗xf4 ♗h6 10. ♗g3 ♗e7 11. ♗c3 ♗e6 12. d5 ♗d7 13. ♗e1 ♗e5 14. ♗xe5 ♗xe5 15. ♗e2 a6 16. g3 ♗f8 17. ♗f1 ♗xf1+ 18. ♗xf1 b5 19. ♗d3 b4 20. ♗d1 ♗b5 21. ♗xb5+ axb5 22. ♗xb5+ ♗d7 23. ♗xb4 ♗c5 24. ♗c3 ♗g5 25. ♗b5+ ♗e7 26. ♗c6 ♗d2+ 27. ♗f1 ♗f8+ 28. ♗g1 0:1

ARLABOSSE Nicolas 1750
VELASQUEZ Jean-Luc 2014



1. e4 d5 2. exd5 ♗f6 3. d4 ♗g4 4. ♗f3 ♗xd5 5. ♗e2 ♗c6 6. ♗c3 ♗h5 7. h3 O-O 8. O-O e5 9. hxc4 ♗xc4 10. ♗h4 ♗xh4

11. ♗xg4+ ♗b8 12. d5 ♗d4 13. ♗e3 f5 14. ♗e2 ♗d6 15. ♗b5 ♗xd5 16. ♗xd4 exd4 17. g3 ♗f6 18. ♗f3 ♗d7 19. ♗e1 ♗c5 20. ♗d2 g5 21. c3 g4 22. ♗g2 h5 23. ♗b3 ♗b6 24. ♗xb6 ♗xb6 25. ♗ad1 a6 26. cxd4 h4 27. gxf4 ♗xh4 28. ♗g5 ♗h5 29. ♗f6 f4 30. ♗e7 ♗d6 31. ♗e5 ♗xe5 32. ♗xe5 ♗xd4 33. ♗d5 1:0

CAPONE Antonio 1950
VAN ELST Andreas 2263

1. d4 ♗f6 2. c4 g6 3. ♗c3 ♗g7 4. e4 d6 5. ♗ge2 O-O 6. ♗g3 e5 7. d5 a5 8. ♗e2 ♗a6 9. h4 c6 10. ♗g5 cxd5 11. cxd5 ♗d7 12. ♗d2 ♗c8 13. h5 ♗c5 14. h6 ♗h8 15. O-O ♗e8 16. ♗ac1 b5 17. ♗e3 ♗g4 18. ♗f3 f6 19. ♗d2 f5 20. exf5 gxf5 21. ♗xb5 ♗xb5 22. ♗xb5 ♗g6 23. ♗xd6 ♗c7 24. ♗gxf5 e4 25. ♗g3 ♗e5 26. ♗f4 ♗xf4 27. ♗xf4 ♗d3 28. ♗xc7 ♗xf4 29. ♗e7+ ♗h8 30. ♗xg6+ hxc6 31. ♗f7+ ♗g8 32. h7+ ♗xh7 33. ♗e5+ ♗h6 34. ♗xg4+ ♗g5 35. ♗e1 1:0

Une très belle partie du nouveau champion de Midi-Pyrénées. Où l'on voit qu'il n'a pas usurpé son titre!!

LAURAIN Dominique 2070
CAPONE Antonio 1950

1. d4 ♗f6 2. c4 e6 3. ♗c3 ♗b4 4. e3 c5 5. ♗d3 ♗c6 6. ♗f3 ♗xc3+ 7. bxc3 d6 8. O-O e5 9. e4 h6 10. d5 ♗e7 11. ♗h4 ♗g6 12. ♗f5 O-O 13. g3 ♗h7 14. h4 ♗xf5 15. exf5 ♗e7 16. ♗c2 ♗h8 17. f4 e4 18. ♗xe4 ♗d7 19. ♗d3 ♗g8 20. ♗e3 ♗e8 21. ♗f2 ♗g4 22. ♗ae1 h5 23. ♗e2 ♗c8 24. ♗fe1 ♗xe2 25. ♗xe2 ♗f8 26. ♗b2 b6 27. ♗b5 ♗xb5 28. cxb5 ♗e7 29. c4 ♗h6 30. ♗e3 f6 31. ♗c2 ♗f7 32. ♗a3 ♗a8 33. ♗a6 ♗exf5 34. a4 ♗e7 35. a5 ♗c8 36. f5 ♗g4 37. ♗d1 bxa5 38. ♗xa5 ♗b6 39. ♗e2 ♗e7 40. ♗xg4 hxc4 41. ♗f1 ♗xc4 42. ♗a4 ♗b6 43. ♗xg4 ♗f7 44. ♗g2 ♗xd5 45. ♗a4 ♗b6 46. ♗a6 ♗e7 47. ♗e1 ♗d7 48. ♗a5 ♗c8 49. ♗h3 ♗b8 0:1

NOWOCIEEN Anthony 2000
LECOQ Julien 2097

1. d4 d5 2. c4 c6 3. ♗f3 ♗f6 4. e3 e6 5. ♗bd2 ♗bd7 6. ♗d3 dxc4 7. ♗xc4 b5 8. ♗ce5 ♗b7 9. O-O ♗d6 10. ♗xd7 ♗xd7 11. e4 O-O 12. e5 ♗e7 13. ♗e2 ♗e8 14. ♗e1 a6 15. ♗e4 ♗f8 16. h4 h6 17. ♗g4 ♗h8 18. ♗h5 ♗g8 19. ♗e4 c5 20. ♗g4 ♗xf3 21. gxf3 cxd4 22. ♗xh6 ♗g6 23. ♗xg6 fxc6 24. ♗xg6 ♗f8 25. ♗xg7 1:0

BENALI Boubakeur 1690
CILLO Angelo 1603

1. d4 d5 2. ♗f3 ♗f6 3. c4 e6 4. ♗c3 ♗bd7 5. ♗g5 ♗e7 6. e3 O-O 7. ♗d3 c6 8. cxd5 ♗xd5 9. ♗xe7 ♗xe7 10. ♗c1 ♗xc3 11. ♗xc3 e5 12. dxe5 ♗xe5 13. O-O ♗g4 14. ♗e2 ♗f8 15. ♗d4 ♗xe2 16. ♗xe2 ♗g6 17. ♗g4 ♗d7 18. ♗e4 ♗d5 19. ♗b1 ♗h4 20. f3 ♗d6 21. ♗c2 ♗g5 22. ♗c1 ♗e8 23. f4 ♗g4 24. ♗f3 ♗xf3+ 25. ♗xf3 ♗e6 26. b3 ♗e8 27. ♗f1 ♗d3 28. ♗e1 ♗g4 29. ♗ee2 ♗d1+ 30. ♗xd1 ♗xd1+ 31. ♗f2 ♗h4+ 32. ♗f3 ♗f1+ 33. ♗e4 ♗e7+ 34. ♗d4 ♗d6+ 35. ♗c3 ♗d1 36. ♗ed2 ♗f6+ 37. ♗d3 ♗xd2+ 38. ♗xd2 g6 39. ♗e2 ♗h4 40. h3 ♗g3 41. ♗d3 ♗g7 42. ♗e2 ♗f6 43. ♗e4 ♗h4 44. ♗d2 ♗h5 45. ♗d6+ ♗e7 46. ♗d2

NATIONALE II															
ECH. NICOIS II			R10		CEIT			NICE ALEKHINE			R10		CONDOM		
f CAPOSCIUTTI.	2313	X	X	HOUSIEAUX David	2328	m DUNIS Aurel.	2412	X	X	m GARBISU DE GONI	2479	f DEL REY Diego	2387		
RUIZ Philippe	2159	0	- 1	VAN ELST Andreas	2263	DJALAL Boris	2221	0	1	DUCRET Thomas	2209	DELPECH Frederic.	2110		
TOURNIER Math.	2231	1	0	HEINIS Vincent	2202	GACHET Sebastien	2257	1	0	BEURAIN Jérôme	2106	BEDUE Julien	2137		
BRAMME Isabelle	2098	0	1	OUAKHIR Mehdi	2194	RIBREAU Hervé	2240	0	1	BAUMANN Benjamin	2000	RELEA Nicolas	2082		
NEKAM-TCHASSE.	2123	0	1	CARMEILLE Ludovic	2114	f LAMORELLE Yves	2220	1	0	ALAUX Sophie	1750				
COUTTON Sylvain	2126	0	1	CESBRON Guy	2168	WAUTERS Alain	2204	1	0						
NOALLY Thibaud	2064	1	0	CONSTANTIN David	2106	LAMORELLE Julien	2209	1	0						
MULLER Emeric	1499	0	1	BRETHES François	2101	MAIFFRET Patrick	2008	0	1						
BANERJEE Niki	2056	1	0	BOLON Karelle	2061	mf DUBOIS Martine	2035	1	0						
		3	5					5	3						
CONDOM			R11		ECH. NICOIS II			CEIT			R11		NICE ALEKHINE		
m GARBISU DE GONI	2479	1	0	f CAPOSCIUTTI.	2313	HOUSIEAUX David	2328	X	X	m DUNIS Aurel.	2412	f DEL REY Diego	2387		
f DEL REY Diego	2387	1	0	TOURNIER Mathieu	2231	HEINIS Vincent	2202	1	0	WAUTERS Alain	2204	DELPECH Frederic	2110		
DELPECH Frederic	2110	X	X	NEKAM-TCHASSE.	2123	GAUTHIER Gerard	1070	0	1	GACHET Sebastien	2257	BEURAIN Jerome	2106		
BEURAIN Jerome	2106	0	1	RUIZ Philippe	2159	OUAKHIR Mehdi	2194	1	0	LAMORELLE Julien	2209	DUCRET Thomas	2209		
DUCRET Thomas	2209	X	X	BANERJEE Niki	2056	CARMEILLE Ludovic.	2114	1	0	DJALAL Boris	2221	RELEA Nicolas	2082		
RELEA Nicolas	2082	1	0	BRAMME Isabelle	2098	CESBRON Guy	2168	0	1	f LAMORELLE Yves	2220	BEDUE Julien	2137		
BEDUE Julien	2137	0	1	NOALLY Thibaud	2064	CONSTANTIN David	2106	1	0	RIBREAU Hervé	2240	BAUMANN Benjamin	2000		
BAUMANN Benjamin	2000	X	X	COUTTON Sylvain	2126	BRETHES François.	2101	1	0	MAIFFRET Patrick	2008	ALAUX Sophie	1750		
ALAUX Sophie	1750	0	1	BOURSIER julien	2050	BOLON Karelle	2061	X	X	mf DUBOIS Martine	2035				
		3	3					5	2						

Extrait du Classement Final : 5^{ème} CEIT = 24 pts +2 / 40-389^{ème} GRENOBLE = 20 -8 / 33-419^{ème} CONDOM 20 = -9 / 36-45

Le CEIT bien que terminant 5^{ème} monte en Nationale I à la faveur du règlement qui précise qu'un club ne peut avoir une équipe dans le TOP 16 et une équipe en NI. Conséquences : Cannes qui termine 4^{ème} de ce groupe ne peut monter en NI et cède sa place au CEIT.

Quant à CONDOM, il termine 9^{ème} et premier relégué pour un point de départage, c'est GRENOBLE qui se maintient à sa place.

NATIONALE III															
ST AFFRIQUE			R8		RAMONVILLE			MONTPELLIER EUR			R8		CEIT II		
g GEORGIEV Krum	2471	1	0		LEGROS Jean-Luc	1980		BERTRAND Frederic	2241	1	0		BENMESBAH Stephane	2202	
f BOYD Stephen	2331	1	0		FAURE Nicolas	1996		HASSAN Mouhannad	2021	1	0		NOWOCIEAN Anthony	2000	
CHAPLIN Erik	2136	1	0		TROMP Hendrik-J...	1920		PUIG Jacques	2060	X	X		RODRIGUEZ Angel	2098	
BOSC Sebastien	2074	X	X		GUILLORY Gabriel	1940		BARTHELEMY Guy	1970	0	1		MOHTAJI Javad	2021	
PECH Gilles	2049	1	0		UZCUDUN Mikeldi	1880		SERRA Laurent	1920	0	1		CAPONE Antonio	1950	
REDON Philippe	2047	X	X		XANTHAKIS Spyros	1710		PECQUEUX Edouard	1840	0	1		BENMESBAH Natacha	1970	
DEUMIE Philippe	2012	1	0		NICQ-BEOTHY Ambre	1590		GARCIA Ludovic	1700	X	X		BENMESBAH Sarah	1870	
HERRERO Alain	1940	1	F					RUIZ-PACHECO Rosa	1230	0	1		BOUHANA Marie	1800	
TROTZKY Natacha	1830	1	F								F	1	BRAUCKMANN Hart.	1850	
		7	0								2	5			
TOURNEFEUILLE			R8		MONTPELLIER ECH. III			BEZIERS			R8		ECH. TOULOUSAIN		
GENESTOUS Patrick	2119	X	X		SCHOUCAIR Henry	2082		LACLAU Daniel	2278	1	0		JUGLARD Eric	2172	
AGUIRRE Simon	2198	X	X		GUENNOUN Anthony	2153		MARCO Clément	2050	0	1		DEZAELE Christophe	2136	
LEMEAUX David	2169	1	0		BEROUAGUE Karim	2100		FRANCOIS Sébastien	2122	X	X		FOURNIER Camille	2095	
DALOEZ Jean-Michel	2171	1	0		BOUGUERRA Tayeb	2073		HASBI Nabil	1960	0	1		LEBON Joffrey	2010	
GARREL Alain	2152	1	0		CANTERINI Baptiste	2080		JULES Matthieu	2035	1	0		SAKRI Abdelhak	2016	
CASELLA Laurent	2100	0	1		CROZE Yoann	1997		BASTY Bernard	1969	X	X		HARIRI Nizar	1899	
BOLLENGIER Thierry	2165	X	X		RENAUX Osmin	1890		PASCAL-MOUSSELA...	1900	1	0		ROBICHON Franck	1870	
LAURAIN Dominique	2060	1	0		RICBOUR Didier	1780		VON FLUE Erwin	1960	0	1		DARAGON Bruno	1730	
CWIEK Perrine	1820	1	F					MARCO Marie-Thérèse	1250	0	1		TOURNAY Angelina	1490	
		5	1								3	4			
ECH. TOULOUSAIN			R9		ST AFFRIQUE			TOURNEFEUILLE			R9		MONTPELLIER EUR		
LACLAU Daniel	2278	1	0		JUGLARD Eric	2172		GENESTOUS Patrick	2119	0	1		BERTRAND Frederic	2241	
MARCO Clément	2050	0	1		DEZAELE Christophe	2136		AGUIRRE Simon	2198	1	0		HASSAN Mouhannad	2021	
FRANCOIS Sébastien	2122	X	X		FOURNIER Camille	2095		GARREL Alain	2152	1	0		PUIG Jacques	2060	
HASBI Nabil	1960	0	1		LEBON Joffrey	2010		DALOEZ Jean-Michel	2171	1	0		BARTHELEMY Guy	1970	
JULES Matthieu	2035	1	0		SAKRI Abdelhak	2016		BOLLENGIER Thierry	2165	1	0		SERRA Laurent	1920	
BASTY Bernard	1969	X	X		HARIRI Nizar	1899		LAURAIN Dominique	2060	1	0		PECQUEUX Edouard	1840	
PASCAL-MOUSSELA...	1900	1	0		ROBICHON Franck	1870		CASELLA Laurent	2100	1	0		GARCIA Ludovic	1700	
VON FLUE Erwin	1960	0	1		DARAGON Bruno	1730		CWIEK Perrine	1820	1	0		RUIZ-PACHECO Rosa	1230	
MARCO Marie-Thérèse	1250	0	1		TOURNAY Angelina	1490					F	F			
		1	3								7	1			
CEIT II			R9		NARBONNE			RAMONVILLE			R9		BEZIERS		
BENMESBAH Stephane	2202	1	0		DESNOS Alexandre	2132		f BEDOS Michel	2293	0	1		LACLAU Daniel	2278	
PANTIOUKHINE Slava	2040	0	1		DESNOS Nicolas	2086		GRAND Philippe	1930	0	1		FRANCOIS Sébastien	2122	
MOHTAJI Javad	2021	0	1		DE LA TORRE Igor	2184		LEGROS Jean-Luc	1980	0	1		HASBI Nabil	1960	
NOWOCIEAN Anthony	2000	0	1		INOUSS Badr	2021		FAURE Nicolas	1996	1	0		JULES Matthieu	2035	
CAPONE Antonio	1950	0	1		COUTY Olivier	2070		UZCUDUN Mikeldi	1880	1	0		BASTY Bernard	1969	
BENMESBAH Natacha	1970	0	1		BALLESTER Jonathan	1961		GUILLORY Gabriel	1940	0	1		MARCO Clement	2050	
BOUHANA Marie	1800	1	0		DESNOS Michel	1830		TROMP Hendrik-J.	1920	1	0		VON FLUE Erwin	1960	
BENMESBAH Sarah	1870	X	X		BALLESTER Regis	1770		XANTHAKIS Spyros	1710	0	1		PASCAL-MOUSSELA	1900	
BRAUCKMANN Hart.	1850	1	0		DESNOS Odile	1390		NICQ-BEOTHY Ambre	1590	0	1		MARCO Marie-Thérèse	1250	
		3	5								3	6			

Alexandra KOSTENIUK

vient de fêter ses 20 ans. Elle était GMI féminin depuis ses 14 ans. Elle a gagné le championnat d'Europe d'échecs au mois de mars à Dresde, devançant aux départages la redoutable hollandaise (en réalité chinoise naturalisée) Peng Zaoqing. A cette occasion, Alexandra ayant réalisé la performance époustouflante de 2625, le titre de GMI masculin (ou toutes catégories) va lui être décerné par la FIDE. Cette jeune joueuse russe s'est fait connaître de deux façons : sa force aux échecs et son itinéraire de mannequin et même de star médiatique. Et en effet, la demoiselle a un style qui la fait s'apparenter à une vedette de cinéma, ce qu'elle sera peut-être un jour. Qui a dit que les échecs étaient austères, rébarbatifs et réservés aux hommes ? Alexandra prouve chaque jour le contraire. D'ailleurs regardez cette photo prise sur son site

personnel.....et regardez aussi quelques unes de ses parties.



Alexandra Kosteniuk : un glamour à faire virer
« échecs » de nombreux jeunes et même moins jeunes.

SEBAG Marie 2404 KOSTENIUK Alexandra 2469

DRESDE- CHT D'EUROPE - 2004

1. e4 d6 2. d4 g6 3. ♖c3 ♗g7 4. ♗e3 a6 5. ♖f3 b5 6. a4 b4 7. ♗e2 ♗b7 8. ♖g3 ♖d7

9. ♗d2 c5 10. ♗d3 ♖g6 11. h3 d5 12. e5 ♗e4 13. ♗xe4 dxe4 14. ♖g5 cxd4 15. e6 f5 16. ♗xb4 ♖e5 17. ♗f4 ♗d5 18. ♗xe5 ♗xe5 19. ♖f7 ♗xg3 20. fxd3 ♗f8 21. O-O d3 22. cxd3 exd3 23. ♗he1 ♗c8+ 24. ♖b1 ♗c4 25. ♗b6 ♗xf7 26. exf7+ ♖xf7 27. ♗e3 ♗xa4 28. ♗dxd3 ♗a2+ 29. ♖c1 ♗c4+ 30. ♗c3 ♗f1+ 31. ♖c2 ♗e4+ 32. ♗xe4 ♗xg2+ 33. ♖b3 ♗xe4 34. ♗c7 a5 35. ♗xe7+ ♖xe7 36. ♗c7+ ♖f8 37. ♗d8+ ♗e8 38. ♗xe8+ ♖xe8 39. ♖xa4 g5 40. b4 f4 41. gxf4 gxf4 42. bxa5 ♖d7 43. a6 ♖c6 0:1

KOSINTSEVA Tatiana 2447 KOSTENIUK Alexandra 2469

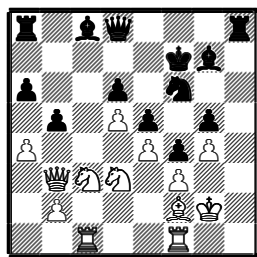
DRESDE- CHT D'EUROPE - 2004

1. e4 c5 2. ♖f3 ♖c6 3. ♖c3 d6 4. ♗b5 ♗d7 5. ♗xc6 ♗xc6 6. d4 cxd4 7. ♗xd4 ♖f6 8. ♗g5 e6 9. O-O ♗e7 10. ♗d3 ♗a5 11. h4 a6 12. ♖d4 ♗c8 13. f4 O-O 14. f5 ♗fe8 15. ♗hf1 h6 16. fxe6 fxe6 17. e5 ♖g4 18. ♖xc6 ♗xg5+ 19. hxd5 bxc6 20. exd6 ♗xg5+ 21. ♖b1 ♗b8 22. d7 ♗ed8 23. ♗d6 ♖e3 24. ♗xe6+ ♖h8 25. ♗xc6 ♖xf1 26. ♗xf1 ♗a5 27. ♗d1 ♗b6 28. ♗c8 ♗b8 29. ♗c6 ♗b6 30. ♗c8 ♗b8 31. ♗c4 ♗b7 32. ♗e4 ♗b4 33. ♗e8+ ♖h7 34. ♖a4 ♗bxd7 0:1

SOSTHENE JOUE BRILLAMMENT MAIS TERMINE MAL.

SCANDELLA Thierry 2130
KRAMO Sosthène 2090
n4r7-Castres/Ceit

1. ♖f3 ♖f6 2. g3 g6 3. ♗g2 ♗g7 4. c4 O-O 5. d4 d6 6. ♖c3 ♖c6 7. O-O e5 8. d5 ♖e7 9. e4 ♖e8 10. ♖e1 f5 11. f3 f4 12. g4 g5 13. ♖d3 ♖g6 14. ♗d2 h5 15. h3 ♖f7 16. c5 ♗h8 17. cxd6 cxd6 18. ♗b3 ♖h4 19. ♗ac1 a6 20. ♗e1 ♖xg2 21. ♖xg2 ♖f6 22. ♗f2 b5 23. a4 hxg4 24. hxg4



24... ♗xg4!

Sosthène dans ses oeuvres! Encore meilleur: 24... ♖xg4 25. fxd4 ♗xg4 avec une attaque irrésistible

25. fxd4 ♗d7 26. ♗d1 ♖xg4 27. ♗g1 ♗h2+ 28. ♖f1 ♗xf2+

Encore plus fort: 28... ♖e3+ 29. ♗xe3 ♗h3+ 30. ♖e1 ♗xe3+ 29. ♖e1 ♗a7 30. ♗xg4 ♗e3+ 31. ♖e2 ♗xe2+ 32. ♗xe2 ♗xg1+ 33. ♖d2 ♗b6 34. ♗h5+ ♖f6 35. ♗c6 ♗e3+ 36. ♖c2 36... ♗d8?

36... ♗xe4 et les noirs sont toujours avec un avantage gagnant

37. ♗h7 ♗h3

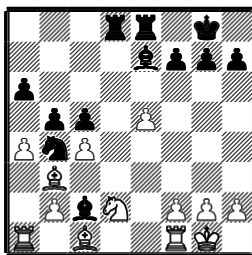
Sans doute en zeitnot, les noirs donnent la dame gratis !

Mais, mis à part cette énorme bourde, les noirs ont joué une magnifique partie!! 1:0

OCCASIONS MANQUEES

Au championnat de France des jeunes à Reims, notre meilleure représentante Natacha Benmesbah (1970) (elle a fini 2ème de sa catégorie des minimes) était opposée avec les noirs à Mathilde Choisy (2071). Au 20ème coup, les blancs viennent de jouer 20. ♗d1-f1 pour se soustraire de l'attaque du fou blanc.

Voici la suite:



20... ♗d3?

Les noirs gagnent une pièce et prennent un grand avantage en jouant: 20... ♗xd2! 21. ♗xd2 ♗xb3. Quel dommage d'avoir laissé passer cette suite, somme toute assez facile à trouver !

21. ♗e1 bxc4 22. ♖xc4 ♗xc4 23. ♗xc4 ♖c2 24. ♗e3 ♖xa1 25. ♗xa1 ♗b8 26. b3 ♗f8

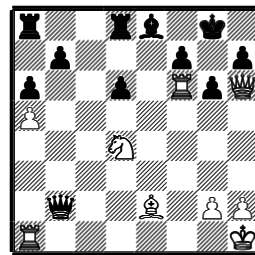
Ici, la partie est rigoureusement nulle. D'ailleurs la nulle fut conclue au 42ème coup.

Dans cette partie, le gentil Vassili Galby de Ste Foy d'Aigrefeuille a eu trois fois (au moins) l'occasion de prendre un avantage gagnant avec mat en vue. Et il finit par perdre la partie, une quatrième occasion ne s'étant pas présentée !

GALBY Vassili 1730 TRIPLET David 1790

REIMS 2004- CADETS

Dans la position du diagramme ci-dessous, le trait est aux blancs. Les noirs viennent de jouer : 26..... ♗xb2



27. ♗d1?

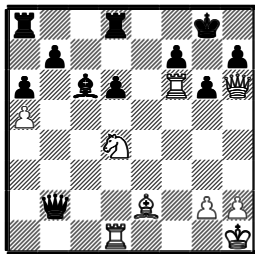
Joué sans doute à tempo. Premier (et dernier) réflexe: Il faut sauver la tour de l'attaque de la dame.

Les blancs manquent un mat en 4!

27. ♖e6 ♗xa1+ 28. ♗f1 ♗xf1+ (28... fxe6 29. ♗f8#) 29. ♗xf1 fxe6 30. ♗f8#

Moralité: Aux échecs, pas de coups « évidents ». Voir l'exemple suivant.

27... ♗c6

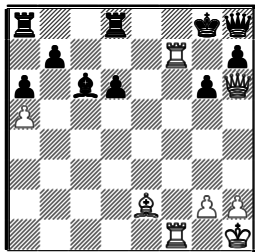


28. ♖d1

Pour la deuxième fois, les blancs manquent une très jolie suite avec gros avantage et même mat à la clé:

28. ♖f7!! (Thème classique de l'extraction du roi de sa tanière et de son envoi sans retour vers le centre) 28... ♗f6 29. ♖h7+ ♗f6 (29... ♗e8 30. ♖f1 ♗d5 31. ♗b5+ axb5 32. ♖e1+ ♗f8 33. ♖h8+ ♗g8 34. ♖h6+ ♗f7 35. ♖f4+ ♗g7 36. ♖e7+ ♗f7 37. ♖f7+ ♗h6 38. ♖h7+ ♗g5 39. ♗f3+ ♗f4 40. ♖h4+ ♗f5 41. ♖g5#) 30. ♖f1+ ♗e5 31. ♖e7+ ♗d4 32. ♖f4+ ♗d5 33. ♖e4+ ♗c5 34. ♖c4#

28... ♖xd4 29. ♖xf7 ♖h8



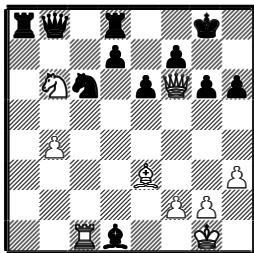
30. ♗g4??

Pour la troisième fois, les blancs laissent échapper une suite gagnante avec mat à brève échéance. c'est trop. 30. ♗d3 ♗b5 (30... ♗d5 31. ♗xg6 ♗xf7 32. ♗xf7#) 31. ♗xb5 axb5 32. ♖h3 ♖e8 33. ♖xb7+- 30... ♗d5 31. ♖f4 ♖e5 32. ♖f2 ♗xf7 33. ♖xf7+ ♗h8 34. h4 ♖g7 35. ♖d5 ♖ab8 36. ♖f7 ♖a1+ 37. ♗d1 ♖f8 38. ♖xd6 ♖xf7 39. ♖xb8+ ♗g7 40. ♖d8 ♖f1+ 41. ♗h2 Les blancs abandonnent. Le mat est forcé par: 41... ♖e5+ 42. g3 ♖b2+ 43. ♗h3 ♖h1+ 44. ♗g4 h5+ 45. ♗g5 ♖e5# 0:1

LES COUPS « EVIDENTS » L'HOMME ET L'ORDINATEUR

Dans la position du diagramme, les noirs viennent de jouer : 31.♗x♖d1
Là, beaucoup de joueurs moyens joueraient plus ou moins à tempo l' « évident »: 32. ♖x♗
Mais ici, les blancs sont menés par

Peter Svidler et les noirs par Chuchelov.
Et à ce niveau, aucun coup n'est « évident ». On calcule



32. ♖xc6!!

Deux points d'exclamation pour un humain, même nommé Svidler.

Un coup tout à fait évident pour un programme comme Tiger, Fritz, ou n'importe quel autre logiciel du commerce. Ces programmes voyant un mat forcé en 5, ils jouent en 1/10 de seconde: 32. ♖xc6.

32... ♖a1

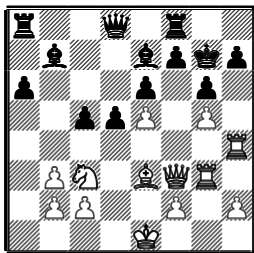
32... dxc6 33. ♗xh6 et mat forcé.

33. ♗d4 e5 34. ♗xa1 ♖e8 35. ♖d6.

Les noirs capitulent.

UNE MAGNIFIQUE COMBINAISON

Les blancs jouent et donnent mat (Mais pas en quelques coups).

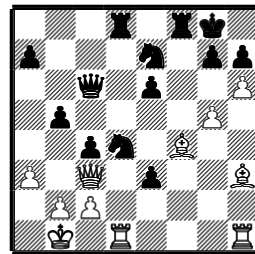


Les programmes FRITZ et TIGER 15 ne trouvent pas la suite gagnante. Tous deux donnent 1. ♖f4 avec égalité, et cela quel que soit le temps de réflexion. Les ordinateurs ne trouvent pas tout. L'arbre devient très rapidement trop touffu.

Au travail ! Essayez de faire mieux que l'ordinateur.

UN TACTICIEN MAGNIFIQUE : MOROZEVICH

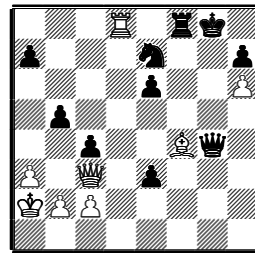
Le trait est aux blancs. Les noirs viennent de jouer: 23....e3.



24. ♖xd4!!

Un coup de tacticien de haut vol.

24... ♖xh1+ 25. ♗a2 ♖xh3 26. ♖xd8 gxh6 27. gxh6 ♖g4



28. ♖h8+ !!

Le mat en 3 est imparable par: 28... ♗xh8 29. ♖xf8+ ♗g8 30. ♗e5+ ♖g7 31. hxg7#

Partie MOROZEVICH/BOLOGAN.
Championnat de Russie par équipes. 2004

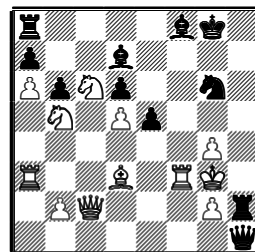
DEVINETTE

La position ci-dessous est tirée d'une partie qui s'est jouée la saison passée (2002/2003)

Elle a opposé deux toulousains
Les noirs jouent et administrent un joli mat..

Où s'est jouée cette partie ?

Qui sont les joueurs?



CASTELSARRASIN

18 Avril 2004

85 joueurs.

Le seul tournoi de parties rapides
de notre ligue où l'on a vu cette
année évoluer deux GMI
Ce tournoi était homologué.

1	g FLEAR Glenn C.	2510	6,5	2621
2	PERRAMOND Henri-P	2180	6	2472
3	VAKLINOV Atanas	2209	6	2457
4	KUKOV Velislav	2380	5,5	2369
5	g PRIE Eric	2390	5,5	
6	DALLOZ Jean-Michel	2170	5,5	2271
7	LAURAIN Dominique	2070	5,5	2241

8	PASCAL Pierre	2220	5	2280
9	LEBON Joffrey	1750	5	2332
10	VAKLINOV Vasil	2130	5	2206
11	BEAURAIN Jerome	2020	5	2088
12	CROZE Yoann	2110	5	2184
13	CHAPPEY Edouard	1980	5	
14	NOUGAYREDE Jean-L	1470	5	2128

15	KUZEV Jordan	2290	4,5	2237
16	m BRICARD Emman	2470	4,5	2094
17	GARREL Alain	2160	4,5	1994
18	EMERY Nicolas	2040	4,5	1850
19	NEGRE Albert	2050	4,5	1898
20	WEHMEIER Manuel	1980	4,5	1966
21	MOULIE Patrick	1790	4,5	1983
22	MOREAU Philippe	1740	4,5	1864
23	GREGORY Daniel	2140	4	1747

24	FORESTIE Pierre	2010	4	
25	CESBRON Guy	2100	4	1867
26	BALLAN Guillaume	2010	4	
27	MOHTAJI Javad	1980	4	1958
28	COHEN Loic	1940	4	1759
29	AUGE Jean	1780	4	1880
30	DE VILLEPIN Vincent	1730	4	1862
31	FAYETTE Sylvain	2050	4	1762
32	LACROIX Romain	1770	4	1692

33	PETAT Yannick	1800	4	1706
34	DUMONT Gilles	1820	4	
35	BEAURAIN Louis	1740	4	1562
36	GILLIS Stephane	1760	4	1540
37	BERTRAND Jack	1620	4	2044
38	ROBICHON Franck	1920	4	1742
39	ARNAUD Jean-Charles	2000	3,5	1796

Remporté par Glenn Flear, cet open ne comptait "seulement" que 85 participants. Ce chiffre aurait pu être beaucoup plus important s'il n'y avait pas eu en même temps les championnats de France Jeunes (16 jeunes de la ligue y participaient) et un tournoi à Figeac, qui nous priva des traditionnelles venues des albigeois et des cadurciens. Etaient présents des pensionnaires du top 16 (notamment Flear et Prié de Montpellier échecs ainsi que Bricard de Mulhouse) ainsi que des joueurs d'autres régions (Valence, Montbéliard, Clermont-Ferrand, Luchon...). Mention spéciale aux "perfmen" (ceux qui ont fait les plus grosses perf par rapport à leur élo)

PI	NOM - Prénom	Elo	Perf	Diff.	Club
1	NOUGAYREDE J-Louis	1470	2068	+598	Montauban
2	HOELTZEL Guillaume	1210	1634	+424	Auch
3	PRIEUR Axel	1410	1799	+389	Vic Bigorre
4	LEBON Joffrey	1750	2126	+376	Ech. Toulousain
5	BERTRAND Jack	1620	1946	+326	Agen

La journée s'est terminée par la remise des prix (plus de 3000€ de dotations étaient distribuées, dont 600 au premier, et de nombreux prix par catégorie) et par le traditionnel apéritif offert par la mairie.
Rendez-vous l'année prochaine pour le 9ème Open qui aura lieu le dimanche 24 avril 2005. A noter dans tous vos agendas !!!
AXEL PRIEUR



L'arbitre JMM, impassable même dans les situations les plus désespérées, attend la suite des événements. Le vainqueur : Glenn Flear, l'anglais de Montpellier. Un gentleman ! Discussion théorique entre Jordan Kuzev et Emmanuel Bricard revenu dans la région pour la journée

FIGEAC

Malgré la « concurrence » du tournoi de Castel qui avait lieu le même jour, ce tournoi qui n'a bénéficié d'aucune publicité a été un vrai succès. Jugez-en. L'organisateur Henri Luis s'est fort bien démené ! Réunir ainsi 58 joueurs, c'est une sorte d'exploit....

TROPHEE DES JEUNES 25 Joueurs		
1	ABDOURACHIDOV MEKHDI	6½
2	NGHIEM PAUL OLIVIER	6
3	ABDOURACHIDOV SULIMAN	5
4	SOLAR BRUNO	5
5	LAURENS JEREMY	4,5
6	KOLIMAGA VLADIMI	4
7	GRANDPERRET BASILE	4
8	FAIJAN THIBAUT	4
9	NOUVEL QUENTIN	4
10	TRANCOSO THOMAS	4
11	ROQUES JULIE	4
12	ROQUES SYLVAIN	3,5
13	VERDIN ANTHONY	3,5
14	BAILLY THEO	3
15	CROZES ARTHUR	3

TROPHEE « GABRIEL ET MARIE » 33 Joueurs		
1	TANGUY FABIEN	6
2	ROUQUAL GUY	6
3	NGHIEM LUAT	5
4	THAMIER STEPHAN	5
5	VAN STEENBERGEN	5
6	GRARD ALAIN	5
7	PIALAT BERNARD	4,5
8	LEFEVRE JACQUES	4,5
9	FOREST ERIC	4,5
10	FABRE PHILIPPE	4
11	TRANCOSO MICKAEL	4
12	PECCINI JEAN-PI	4
13	NOUVEL DENIS	4
14	AUZET JACQUES	4
15	ESPALIEU AUBRY	3,5
16	CHORAZY ANDRE	3,5
17	OBERLE JEAN	3,5
18	DEHAINE GUY	3,5
19	HEGRAY ROMAIN	3
20	LEFEBVRE STEPHAN	3
21	THOUVENEL CLAUD	3
22	HAZAK MARCEL	3
23	ROUQUAL OLIVIER	3
24	VIGNY FRANCK	3
25	BONAL JEAN FRA.	2,5
26	ALECHKINE SERGE	2,5
27	HEGRAY CHARLIE	2
28	PEAUD-LENOEL DANI	2
29	MALVEZIN FLORIAN	2
30	ABDOURACHIDOV M	2

CHAMPIONNAT DE FRANCE DES JEUNES REIMS 2004

Le championnat se déroulait à Reims du 18 au 25 Avril. Près de 970 joueurs en tout se sont affrontés. Dans notre académie, nous étions en dehors des vacances scolaires. Malgré cela, presque tous les qualifiés régionaux y ont participé. Une semaine d'école perdue pour nos gamins. Mais que ne ferait-on pas pour participer à une compétition aussi prestigieuse !

La délégation régionale comprenait 16 joueurs, dont un junior et deux cadets qui participaient en « compétiteurs libres » puisque pour eux, il n'y a pas de sélection régionale.

Les conditions de jeu dans l'immense palais des congrès, tout de verre et d'acier, style Centre Beaubourg, dans un très grand parc, en plein centre ville étaient, à mon avis, proches de l'idéal. Seul défaut: l'insuffisance des tables et même des jeux dans les deux salles d'analyse.

Certains accompagnateurs et parents, ont fait aussi du tourisme, bien évidemment. La région est riche d'histoire. Par exemple : la Cathédrale et autres lieux ; elle est riche aussi de bonnes choses de la vie, en premier lieu le champagne évidemment sans compter le boudin blanc et les pieds de porc les grande spécialités culinaires de la région. Nous n'avons pas oublié une petite visite sur le lieu de naissance de notre plus grand poète, je veux parler de « l'homme aux semelles de vent » : Arthur Rimbaud.

La délégation de Midi-Pyrénées était logée au lycée agricole de Rethel à 40 km du lieu du championnat C'était un peu loin sans doute , mais il y avait des avantages : grands espaces, silence propre aux préparations, vastes locaux assez confortables. Et les échecs?

Le meilleur résultat de nos joueurs est celui de Natacha Benmesbah en minimes filles. Elle termine 2^{ème} sur 65 au départage derrière l'intouchable Caroline Cochet . Ce résultat lui permettra d'intégrer l'équipe de France Jeunes. Le sélectionneur national des jeunes : Olivier Letréguilly, se réjouit m'a-t-il dit de compter une telle joueuse dans son team.

Un autre résultat intéressant est celui de Perrine Cwiek qui termine 10^{ème} dans la catégorie des minimes filles également. Son nombre de points : 6/9 lui permet d'être qualifiée d'office pour le championnat de France de l'année prochaine.

Le jeunes Renan Toullec, en poussins, termine avec 6/9 et une place de 12^{ème}/79 . Il manque pour un demi-point sa qualification d'office pour l'année prochaine. Il est, à mon avis, un de grands espoirs régionaux. Il l'a d'ailleurs confirmé au championnat de NI-Jeunes. Dans cette catégorie, l'ancien champion de France 2003 et bien connu chez nous : Kim Cabanes de Montauban (mais qui joue à Montpellier) finit 4^{ème}/79.

A noter aussi l'excellent résultat du junior Mehdi Ouakhir qui termine 8^{ème} sur 50 dans une compétition gagnée par Vachier-Lagrave et où évoluent des joueurs comme Sébastien Mazé de Elo frisant les 2500, qui termine 2^{ème} ; seulement pourrait-on dire. Ce qui vous situe le niveau de cette catégorie !

En petits-poussins, Ulysse Réglade, non classé à 1009, réalise une performance de 1373. Voilà qui promet !

Quant aux autres, certains ont fait des parcours et obtenu des résultats comme leur classement pouvait le laisser prévoir, ce qui est quand même encourageant . D'autres ont été un peu décevants. Ainsi vont ces championnats, chez nous, comme chez tous les autres d'ailleurs..

La délégation de Midi-Pyrénées adresse ses remerciements à Jean-Claude Brethes, organisateur en chef sur le plan matériel, et grâce auquel, ces championnats , vu sous l'angle Midi-Pyrénéen, se sont déroulés dans la plus parfaite convivialité.

Moyenne des résultats de MPYR jusqu'aux minimes inclus = 4,81pts/9 (53,4%) avec 13 joueurs
Comparaison : Pour la ligue d'Aquitaine : Moyenne = 4,54 (50,4%) avec 25 joueurs.

Catégories où nous n'avions aucun représentant.

Open A ; Open B ; Juniors-F ;Benjamins-F; Pupilles-F; Petits Poussins-F

JUNIORS MIXTES					
50 joueurs					
Mehdi OUAKHIR	CEIT	2195	6	8ème	2228
CADETS MIXTES 78 joueurs					
Vassili GALBY	STE FOY	1730	4	57ème	1646
CADETS FILLES 26 joueurs					
Sarah BENMESBAH	CEIT	1870	3,5	18ème	1758
MINIMES MIXTES 83 joueurs					
François BRETHERS	CEIT	2088	5	31ème	2015
Pau-Alex BOUHANA	CEIT	1910	4	54ème	1836
MINIMES FILLES 51 joueurs					
Natacha BENMESBAH	CEIT	1970	6,5	2ème	2013
Perrine CWIEK	Toumefeuille	1820	6	10ème	1793

BENJAMINS MIXTES 99 joueurs					
Loïc MARTINEZ	Albi	1570	4,5	54ème	1828
Antoine LAFUMA	CEIT	1670	2,5	91ème	1555
PUPILLES MIXTES 83 joueurs					
Thimothée JAMMOT	Muret	1630	4,5	48ème	1561
POUSSINS MIXTES 79 joueurs					
Renan TOULLEC	CEIT	1620	6	12ème	1647
Luc LERICHE	CEIT	1450	4,5	41ème	1406
POUSSINS FILLES 50 joueurs					
Ophélie BEDOS	Ramonville	1170	4	30ème	1179
PETITS POUSSINS MIXTES 55 joueurs					
Ulysse REGLADE	Ramonville	1009	5	18ème	1373
Axel LABAT	Vic Bigorre	1250	5	18ème	1276
Yohann MOSSET-CANCEL	Vic Bigorre	1260	5	25ème	1223



François Brethes, prêt à mordre et Loïc Martinez
Timothée Jammot, Vassili Galby et Sarah Benmesbah reprennent des forces
Analyse sérieuse : François Brethes et Perrine Cwiek
Page suivante
Renan Toullec - Paul-Alex Bouhana et Luc Leriche
Le couple Brethes en plein festival des mandibules

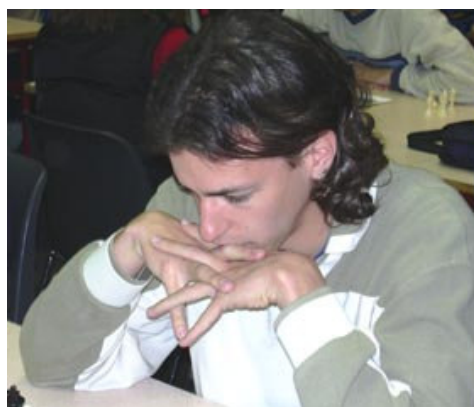


MURET 2004

2ue se passe-t-il le 1^{er} mai chez nous ? Je parle d'échecs évidemment. Tout joueur, à moins d'être un complet débutant vous répondra : « pardi, c'est le tournoi de rapides de Muret ». Inutile pour les organisateurs de faire des annonces ou de la promotion médiatique. Ce tournoi est tellement enraciné dans la culture échiquéenne régionale, que les amateurs savent sans qu'on leur en parle que le 1^{er} mai c'est rendez-vous de Muret. Nous en étions au 28^{ème}.

Cette année 136 joueurs ont participé. Je me permets de contredire le Maire de Muret qui au cours de la distribution des prix a annoncé que le record de participation avait été battu. Sauf votre respect, non Monsieur le Maire, ce record a été approché mais non battu. Cette participation en fait tout de même le deuxième tournoi de la ligue quant à la fréquentation, après celui d'Albi, jusqu'ici intouchable. Pour les appariements, le Elo rapide a été utilisé. Cette habitude commence à se répandre chez nous. Le tournoi n'était pas homologué. Ce sera pour l'année prochaine paraît-il.

Le GMI et le MI fréquentent assez peu nos tournois régionaux depuis quelques années. Mais cette fois, à Muret, nous en avons trois : le GMI Eric Prié et les deux bulgares de service : Bogomil ANDONOV (Au curieux prénom d'hérétique, comme si chez nous un joueur se prénommait Cathare) et Dimitar Marholev. C'est le premier qui encaisse le chèque du vainqueur devant les deux régionaux vraiment magnifiques dans cette compétition : David Lemeaux et Ludovic Carmeille. David Lemeaux a battu le GMI, le



privant ainsi de la première place qu'il convoitait certainement. Ludovic, lui, a fait de très belles parties, notamment contre un autre bulgare, mais recyclé gersois (pas encore tout à fait gascon) : Jordan Kuzev. Pas loin derrière, nous trouvons comme toujours Simon Aguirre qui devance le GMI Eric Prié dont l'expédition chez nous a été assez ratée. A noter l'excellente 9^{ème} place du cadet de Montauban Pierre Forestié. Un résultat assez étonnant : le landais Patrick Moulié qui réalise une perf de 2311 alors que son Elo rapide est 1790. Il est vrai que c'était son anniversaire. Mais les temps sont durs sans doute, car nous n'avons pas eu droit au mousseux comme les années

précédentes.

La meilleure performance est pour la poussine Audrey Alonso de Carcassonne qui réalise une perf de 2035 alors que son Elo est 1300 !! On sème du bon grain (des OGM ?) à Carcassonne !

Le quatuor organisateur et arbitral avec M. Cailhol président du cercle, Fora, Rivière, Abadie a été comme toujours d'une élégance stricte et d'une parfaite efficacité. Tempo nerveux, sauf pour la mise en route, mais c'est une habitude chez nous.

1	m ANDONOV BOGOMIL	2323	6½	2606
2	CARMEILLE LUDOVIC	2340	6	2314
3	LEMEAUX DAVID	2230	6	2373
4	KUZEV JORDAN	2180	6	2318
5	AGUIRRE SIMON	2260	6	2147
6	g PRIE ERIC	2400	5½	2205
7	m MARHOLEV DIMITAR	2420	5½	2253
8	LEMOINE BENOIT	2130	5½	1979
9	FORESTIE PIERRE	1930	5	2121
10	BEDOS MICHEL	2300	5	2211
11	BRUZZONE GEORGES	1960	5	2092
12	FORGUES FABIEN	2070	5	2200
13	LAURAIN DOMINIQUE	2070	5	2113
14	DALLOZ JEAN-MICHEL	2180	5	1974
15	ROUVERET PHILIPPE	1760	5	2118
16	MARNI-SANDID TARIK	1820	5	2013
17	LAMY LOIC	1990	5	1965
18	MOULIE PATRICK	1790	5	2311
19	ECOCHARD VINCENT	2080	5	2029
20	ROUEDE GILBERT	1850	5	2000
21	VIDEAU YANNICK	1830	5	1856
22	CWIEK PERRINE	1510	5	1870
23	CONSTANTIN DAVID	1930	4½	2188

24	FAYETTE SYLVAIN	1980	4½	1952
25	COHEN LOIC	1940	4½	1991
26	GREGORY DANIEL	1960	4½	1942
27	ZARROUATI PIERRE	2130	4½	1755
28	CHAPPEY EDOUARD	1980	4½	1862
29	NOAILLES THIERRY	1940	4½	1922
30	CRUZEL THIERRY	1950	4½	2000
31	LACRESSE REGIS	1850	4½	1905
32	WEHMEIER MANUEL	1920	4½	1888
33	TANGUY FABIEN	1690	4½	2039
34	DUMONT GILLES	1600	4½	1942
35	BOUTHER JACQUES	2080	4½	1954
36	CESBRON GUY	2060	4½	1848
37	BRETON YVES	1990	4½	1660
38	FRIT PHILIPPE	1940	4	1941
39	DEVOS HERVE	1960	4	1741
40	ROBICHON FRANCK	1920	4	1885
41	POKEE ANNE-JOSEPHE	1770	4	1845
42	LASSABE NICOLAS	1970	4	1664
43	ESPINEIR A JOSE	1550	4	1679
44	FAVAREL ALEXIS	1710	4	1844
45	VERWAERDE HERVE	1620	4	1862
46	DARAGON BRUNO	1950	4	1656

47	EGEA CLAUDE	1480	4	2190
48	BEAURAIN LOUIS	1740	4	1937
49	LAVOLE OLIVIER	1730	4	1811
50	NOEL NICOLAS	1499	4	1730
51	LITIQUE MICHEL	2140	4	1569
52	DE BIASI ROBERT	1650	4	1736
53	PASTORELLI LOIC	1770	4	1747
54	GIRAUT LAURENT	1950	4	1672
55	PARTINICO JEREMY	1700	4	1715
56	CANIVET CHRISTOPHE	1880	4	1709
57	DEVECCHI JORGE	1620	4	1745
58	TRON VAN LOC	1440	4	1721
59	REYNES PHILIPPE	1420	4	1597
60	FABRE PHILIPPE	1710	4	1422
61	DOS SANTOS PASCAL	1750	3½	1982
62	HUCHET FRANCOIS	1930	3½	1812
63	DENIS VINCENT	1760	3½	1926
64	PINAULT RONAN	1640	3½	1773
65	MASOT LIBERTO	1840	3½	1740
66	ARLABOSSE NICOLAS	1750	3½	1868
67	MOREAU PHILIPPE	1670	3½	1683
68	BOUSSELY JACK	1721	3½	1424
69	COUSTANCE KEVIN	1550	3½	1935

ECHECS ET SPORT

Il semble que certains responsables sportifs et politiques rechignent sérieusement pour considérer le jeu d'échecs comme un sport.

Dans la province autonome Basque, en Espagne (Euskadi), et à l'instar de ce qui se passe chez nous à l'échelon national, les échecs étaient assimilés à un sport. Mais, on peut lire ceci dans un journal basque :

« Crise dans les échecs basques :

Le gouvernement basque décide de préparer un décret qui exclurait les échecs du monde sportif.

Si finalement ce décret est promulgué, non seulement on aura blessé à mort les échecs basques, mais beaucoup d'entre nous se

sentiront socialement assassinés par un cruel, despote, tyran et abject gouvernement basque.

Les joueurs d'échecs se rebellent contre le projet du gouvernement basque de dissoudre leur fédération. Ils ont commencé une campagne pour que le pouvoir exécutif annule ce décret-loi qui leur nie la condition de sport, ce qui est inédit en Europe. »

NDLR

Il faut espérer qu'on n'en arrivera pas là chez nous. Mais il faut savoir que pour quelques sportifs (les vrais ?) et pour certains politiques le jeu d'échecs est un aimable divertissement parfaitement vain et qui n'a rien de sportif.

La difficile conquête de notre statut de fédération sportive est à porter au crédit du président Loubatière récemment décédé. Tous les joueurs d'échecs doivent lui en être reconnaissants.

SOLUTION DU CASSE-TETE

Dans le numéro 35, Hervé Laplace avait proposé le « problème » suivant :

1. f3 noirs jouent 2. ♖f2 noirs jouent 3. ♙g3 noirs jouent 4. ♜h4 noirs jouent et donnent mat.

Trouvez les coups des noirs.

Solution:

1. f3 e6 2. ♖f2 ♜f6 3. ♙g3 ♜xf3+ 4. ♜h4 ???

Coup un peu faible, mais légal.. Aux échecs, la prise n'est pas obligatoire!!

4... ♙e7#

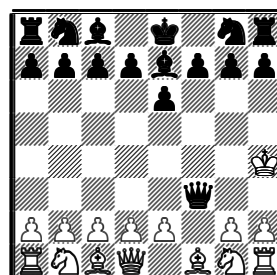


Tableau final.

LA NATIONALE 1- JEUNES

Cette compétition, décalquée sur le TOP-16 comprend l'élite des équipes de jeunes en France. Rappelons que « jeunes » signifie Minimes ou en dessous. Elle est donc formée de 16 équipes. Chaque équipe comprend 8 joueurs : 2 minimes ; 2 benjamins ; 2 pupilles ; 2 poussins.

Les joueurs peuvent être « sur-catégorisés » : Par exemple, un pupille peut jouer en minimes, mais non l'inverse.

Le CEIT était la seule équipe du Grand Sud-Ouest. La dernière phase de 4 matches se jouait fin avril - début mai à Montpellier. A

l'issue de la première phase, le CEIT avait été relégué en poule basse. Il jouait donc son maintien dans cette compétition. Les 4 derniers de la poule basse étaient destinés à être renvoyés en N2-Jeunes. Hélas, malgré leur enthousiasme nos jeunes toulousains n'ont pu terminer que 5^{ème} de la poule basse. Ils sont donc condamnés à la descente avec Clichy, Grasse et Guingamp.

Clichy/Ceit = 8-8 ; Ceit/Agneaux St Lô = 5-11 ; Niort/Ceit = 10-5 ; Ceit/Guingamp = 8-8

Cette compétition a été gagnée par le Nao-Chess devant Nancy. Ce ne fut pas sans mal, Nancy gagnant contre Nao et n'étant devancé qu'au départage par l'équipe du grand club parisien (Dans laquelle sévit Maxime Vachier-Lagrave champion de France Juniors, excusez du peu !).

Composition de l'équipe du CEIT :

Brethes (2/3) – Bouhana (1/1) – Benmesbah N (1/3) – Rigal (0/4) – Lafuma (1/4) – Joanny (1/4) – Toullec (3/4) – Pedoussaut (3/6) – Leriche (4/8)

Meilleur résultat: Renan Toullec qui étant poussin jouait la plupart du temps en pupilles et qui fait 3/4 soit 75%. Magnifique ! Autre bon résultat aussi : François Brethes 2/3 soit 66%. Quant à Paul Alex Bouhana, il réalise 100%, mais il n'a joué qu'une partie !

Un véritable exploit : c'est celui de Antoine Lafuma (1670) qui bat Alexandre Chiu (2112) de Clichy à la ronde 8. Mais, hélas, sans doute perturbé par cette belle victoire, il perdit tout par la suite.

Remarque : Sur les 40 parties jouées par les jeunes du Ceit au cours de cette phase, une seule s'est terminée par la nulle ! Nos gamins montrent l'exemple de la combativité ! Bravo les petits

SCOLAIRES LYCEES

La finale du championnat de France des scolaires (Lycées) a eu lieu à Dreux les 1 et 2 mai 2004. Le lycée Bossuet de Condom était le représentant de notre ligue. 14 lycées participaient à cette phase finale. Le lycée Bossuet finit 8ème/14 avec un total de 3,5/7. Voici un compte-rendu de Benjamin Baumann, capitaine de l'équipe de 4 joueurs dont une féminine :

1er échiquier : Benjamin Baumann 4,5

Je fais un bon tournoi en limitant la casse au premier échiquier (nulle contre Shoker et Netzer dans deux zeitnots tourmentés)

2ème échiquier : Florent Woloszyn 2,5/

Un Florent pas trop dans son assiette qui a eu le don de faire des frayeurs à son capitaine.

3ème échiquier : Jonathan Vitrou 6,5/7

Jonathan a flambé. Il faut dire que c'était lui qui devait avoir les parties les moins dures sur le papier, mais de là à réussir un tel score, bravo!! Il gagne la médaille d'or du

3ème échiquier et ramène une première coupe pour l'équipe de Condom.

4ème Echiquier : Jade Larroque 0/7

Le reste de l'équipe remercie chaleureusement Jade de l'avoir accompagné dans cette expédition. Même si cela ne fait que deux mois que le Gentiltoutou lui a appris à bouger les pièces elle a plutôt bien joué et monté en puissance durant tout le week-end. Elle avait même un cavalier de plus contre la féminine de Bischwiller (1490), cavalier qu'elle rend en proposant la nulle que lui a demandé son capitaine...

Voici notre parcours

Condom 2-1 Bouchereau (La Flèche)

Condom 1-3 Malherbes (Caen)

Condom 3-1 Victor Duruy (Paris)

Condom 2-1 Rotroux (Dreux)

Condom 0-2 Albert Camus (Bois Colombes)

Condom 1-2 Maurois (Bischwiller)

Condom 2-2 Pierre Forrest

(Maubeuge) Condom finit aussi 2ème du rallye organisé par le club de Dreux et ramène ainsi une deuxième coupe à la maison !!! Dans les classements annexes

on notera la victoire du gentiltoutou lors du Tarot à 5 et de Thomas lors du Tarot à 4. L'équipe tient à remercier le JH (Thomas Ducret) de l'avoir conduite, accompagnée et soutenue ; le club de Dreux et tous les bénévoles pour l'organisation impeccable de cette compétition et les autres équipes pour l'ambiance amicale de tout ce week-end (merci en particulier à nos amis lycée de La Flèche).

En espérant que Jade monte un club au lycée l'an prochain, n'est-ce pas Jade?

Jade? Tu m'entends, Jade? Jade ?....

Condom n'en est pas à son coup d'essai dans les compétitions scolaires. Il y a une bonne dizaine d'années, le club a été champion de France en équipes féminines des collèges. La « pépète » de cette équipe, et qui d'ailleurs a été la seule à faire une carrière échiquéenne par la suite, était

Aude Majorel. Mais, comme la plupart des élèves qui poursuivent des études très longues, elle a abandonné les échecs. La reverrons-nous un jour, de nouveau, devant un échiquier (après avoir élevé ses enfants, évidemment?)

CD DE LA LIGUE

La cinquième réunion ordinaire du CD de la ligue pour la saison 2003/2004 s'est tenue à Villeneuve-Tolosane le jeudi 6 mai 2004, foyer du 3ème âge.

Présents : Beaurain ; Bedos ; Françoise Cwiek ; Fora ; Garrel ; Grelier ; Laplaze ; Rouede ; Valiny .

Claudine Barraud a déclaré abandonner le CD. Représenté : Dominique Dervieux. Invité : Jacques Bouthier

1- COMMUNICATION.

Jacques Bouthier a exposé ses projets de développement concernant le site de la ligue. Celui-ci donne de façon assez complète les nouvelles et rend compte de la vie de la ligue en général. Un lien avec le site fédéral concernant les clubs de la ligue va être créé. Il y a encore des choses à améliorer : le carnet d'adresse, la base de données des parties ... Pour cette dernière, il faut reconnaître qu'elle fonctionne moins bien que l'année dernière, mis à part le fichier concernant la N-4. Le nombre de consultations de cette base paraît assez faible, ce qui est assez étonnant. Il est possible que l'accès étant protégé par un mot de passe, certains internautes soient rebutés.

Le prix pour la tenue du site payé au serveur est d'environ 60€ par an. Le nouveau forum s'avère plus complet et nettement plus agréable que l'ancien de chez Oragora. A ce jour, le nombre d'inscrits (et qui peuvent donc publier des messages) est environ la moitié de celui de l'ancien.

2- FINANCES

Le nombre de licenciés (principalement des licenciés A) étant assez nettement supérieur à celui de l'année dernière, il est très probable que le montant des recettes provenant des licences (11 900€) de l'année 2002/2003 soit assez largement dépassé, et que le montant des recettes (13 000€) prévues dans le budget prévisionnel soit également dépassé. Cela dit, la gestion doit être rigoureuse, car les dépenses ont augmenté aussi Subventions. 150€ au CEIT pour son Open de Pentecôte 150€ pour Muret pour son tournoi des vétérans.

Ces subventions sont accordées parce que le comité départemental de la Haute-Garonne leur a accordé des subventions d'un même montant.

A l'avenir, il faudrait -C'est le souhait du CD- que les subventions attribuées par la ligue ne soient accordées qu'aux clubs qui ont fait des demandes de subvention FNDS au préalable. Ce qui suppose que ces clubs soient homologués auprès de la DDJS.

Adjoint de Michel Bedos pour le stage d'Aspet : rétribution modulée suivant le nombre de participants (maximum 500€)

Les comptes du championnat de Reims ont été soldés. Le montant de la pension pour chaque participant était de 113€ pour 10 jours (impossible de faire mieux) Une allocation pour transport de 30€ par jouer est attribuée. Au total, compte-tenu du séjour et voyage de Michel Bedos, allocation transport, goûters etc... Le montant des dépenses pris en charge par la ligue est de 750 €.

Autres dépenses : 35€ pour abonnement à la revue « New In Chess » au nom de Natacha Benmesbah. 30€ pour participation-

cadeau à l'occasion du départ de M. Thierry Maudet, directeur de la DDRJS Midi-Pyrénées.

Reversements aux comités sur parts ligue : 2000€

Séjour du formateur pour stage d'arbitrage : 78€

3- CLUBS-EFFECTIFS

Nombre de clubs dans la ligue : 37. Un club devrait voir le jour à Villefranche de Rouergue.

Nombre total des licenciés au 06/05/2004 1169 dont 855 licences A.

Voir : tableau de statistiques dans ce bulletin.

4- COMPETITIONS

Le championnat de N-4 et de REG-1 se terminera le 23 mai au cours de la 8^{ème} ronde.

1 équipe descend de NIII à N-4 : Ramonville. Une équipe montera de N-4 à NIII.

Un débat a été lancé concernant la forme future de la N-4 et par voie de conséquence sur celle de la REG-1. Un sondage est actuellement en cours sur le forum. La proposition de 2 groupes de 8 équipes emporte pour le moment la majorité des suffrages. Mais le nombre de réponses est faible et donc assez peu significatif. Comme déjà dit : vote à l'AG.

M. Verwaerde joueur de Foix et arbitre fédéral-2 a fait par écrit une proposition double pour l'année prochaine

a) Faire jouer la dernière ronde de toutes les compétitions de N-4 ; REG-1 ; REG-2 le même jour en un même lieu

b) Organiser la compétition de REG-2 en utilisant une sorte de système suisse : Un seul groupe. Appariement « géographique » au lieu de l'appariement fort-faible. Ce système est séduisant. Il a beaucoup d'avantages qu'on ne peut détailler ici.

Les deux propositions seront examinées à l'AG

Dans les coupes 1700 et 2000 la ligue MPYR est représentée par 3 équipes, dans chaque coupe(voir article dans ce bulletin)

Compétitions jeunes

En N1-Jeunes, le Ceit n'a pu se maintenir, il est relégué en N-2 Jeunes.

En N-3 jeunes, La compétition Aquitaine-MPYR réunissait 7 équipes. Pau Henri-IV l'a emporté. A déplorer le forfait pour la dernière journée de l'entente Auch/Condom, qui normalement, et d'après le règlement est éliminé de cette compétition.

En N-4 Jeunes, Vic Bigorre l'emporte et accède à la N-3.

En scolaires primaires, Ramonville a fait forfait pour la phase inter régionale

Défaite de Colomiers en collèges

En Lycées, le lycée Bossuet de Condom a participé à la finale à dreux. : 8^{ème}/14, ce qui est honorable, leur féminine ayant appris à jouer aux échecs un mois au paravent.

5- REIMS 2004

G. ROUEDE, M. BEDOS ; F. CWIEK; H. LAPLAZE qui ont accompagné la délégation de MPYR ont fait un bref compte-rendu du championnat de Reims.

Reportez-vous aux articles sur le site et à l'article qui figure dans ce bulletin.

6- MATERIEL

Actuellement, après les derniers achats, la ligue possède 60 pendules électroniques dont 52 sont en état de marche. Cela est encore insuffisant. Il faudra prévoir pour l'année prochaine de nouveaux achats (au moins une dizaine de pendules)

Sur la demande de Michel Bedos, il est envisagé l'achat d'un ordinateur portable. Sans qu'il ait eu vote, un consensus se dégage pour admettre le bien fondé d'un tel achat..

Un accord de principe s'est fait à une condition : cet appareil doit être un appareil propriété de la ligue, et de la ligue seule. Mais cette dépense (qui dépasse les 1000€) n'ayant pas été inscrite au budget prévisionnel ; cet achat ne peut se faire au cours de l'exercice actuel. Cependant, deux ou trois membres se proposent de prêter les fonds nécessaires à cet achat. Voir l'article suivant « **ORDINATEUR** »

7- PREPARATION DE L'ASSEMBLEE GENERALE

A l'AG le trésorier Alain présentera évidemment un bilan financier et fera un « brouillon » de budget prévisionnel qui sera repris ou non par la nouvelle équipe élue. Comme annoncé de divers côtés, l'AG de la ligue aura lieu le 26 juin 2004.

Le président est chargé d'envoyer un appel à candidatures dans les formes et en donnant les précisions conformes aux statuts de l'association.

**Après quelques questions diverses,
la séance est levée à H (du matin)**

ORDINATEUR

Comme il est dit dans le Compte-rendu du CD, la question de l'achat d'un ordinateur portable a été examinée.

Cet achat est-il nécessaire ? La plupart des membres du CD et beaucoup de licenciés (si j'en crois les conversations de ci de là) le pensent.

Pour essayer d'y voir clair et trouver des utilisations possible de cet équipement : lisez la **Charte d'utilisation** publiée ci-après.

Le CD étant en fin de mandat et cette dépense ne figurant pas au budget prévisionnel, il n'a évidemment pas lié les futurs dirigeants par une telle dépense. Et donc, aucune décision d'achat n'a été prise.

Mais il se trouve que deux membres du CD (Grelier et Rouede) se sont cotisés pour faire cet achat (La facture de 946,80€ est en leur nom) et mettre ce matériel à la disposition de la ligue.

Ensuite

Soit le futur CD accepte de budgétiser cet investissement, et les deux acheteurs seront remboursés.

Soit le futur CD n'accepte pas de budgétiser cet achat. Alors, les acheteurs qui ont pris des risques acceptent évidemment les conséquences de leur initiative.

Voici la charte, provisoire en attendant les décisions du futur CD, pour l'utilisation de ce matériel

A/ DESIGNATION

1- Ordinateur portable TOSHIBA avec housse et souris optique /

Type : SA 10-501 / Modèle : PSA10E-3V1JL-FR

Série : 24073365H / Système d'exploitation : Microsoft Window XP édition familiale

2- Imprimante HP Deskjet 3650 / SN TH3B4 / 150GLC 8974A

3- Accessoires et Drivers dans une boîte séparée

B/ UTILISATION

Ce matériel sera utilisé par les personnes et dans les conditions suivantes. Dans l'ordre de priorité indiqué :

1- Compétitions organisées par la Ligue, dirigées par un arbitre, telles que : championnat de ligue, championnat de ligue des jeunes, championnat de ligue des rapides, Vétérans

2- Compétitions organisées par les comités départementaux : championnats départementaux, championnats des jeunes

3- Responsables ligue (Président, trésorier, secrétaire, rédacteurs du bulletin) pour des documents administratifs de types divers. Principalement pour la comptabilité.

4- Organisateurs et arbitres de tournois de parties rapides ou lentes dans la ligue MPYR.

5- Salarié ou entraîneur de la ligue chargé des cours et de la formation

- enseignement dans les divers clubs
- organisation de stages
- Journées de formation
- Championnats de France des jeunes etc

C / GESTION

Le matériel informatique est géré par le chargé du matériel de la ligue qui peut en confier la tenue à l'entraîneur. Cependant le

chargé du matériel de la ligue doit connaître à tout instant ceux qui l'utilisent et pour quelle période, de façon à répondre à la demande des éventuels utilisateurs.

Etant donné la nature particulière d'un tel matériel, il ne faut en confier l'utilisation qu'à des personnes compétentes : Formateurs de la ligue, Arbitres officiels, Organisateurs familiarisés avec l'informatique

**Le Président de la ligue MIDI-PYRENEES DES ECHECS
Gilbert ROUEDE**

COUPES 1700 ET 2000 REGIONALES

Le 9 Mai se sont jouées les phases inter ligues ou régionales des Coupes 1700 (Coupe de la fédération) et 2000

Dans la Coupe 2000 jouée à Palavas les Flots (près de Montpellier), concouraient pour notre ligue TOURNEFEUILLE, MONTAUBAN et AUCH. Cette dernière équipe étant repêchée à la suite de la phase ligue jouée à Foix.

Mais, malheureusement l'équipe de Montauban, qui s'était montrée redoutable en phase ligue ainsi que l'équipe de Tournefeuille faisaient forfait. Auch se retrouvait donc comme seul représentant de la ligue MPYR.

Au total, sur les huit équipes qualifiées dans ce groupe, il n'en restait plus que cinq, car Alès lui aussi était forfait... L'arbitre: Joël Demumieux, qui est aussi le responsable de cette compétition sur le plan National, appliquait le système

d'appariements au molter. Joël Demumieux que je ne connaissais que de nom est un monsieur très sympathique, rapide et efficace. Un vrai arbitre !

Les choses se passèrent très mal pour Auch. Deux de leurs joueurs faisaient le « grand roque » . Les deux autres arrivaient tout juste à surnager. N'entrons pas dans les détails, il vaut mieux. Bref, Auch terminait dernier. Les pauvres auscitains avaient bien mal représenté notre ligue, mais au moins ils avaient participé.

Classement

- 1- Montpellier-Echecs = 9/12
- 2- Carcassonne = 8,5/12
- 3- Alès = 6/12
- 4- Beziers = 4/12
- 5- Auch = 2,5/12

L'équipe de Montpellier est donc qualifiée pour la finale qui se jouera très probablement à Savigny sur Orge dans la banlieue parisienne. Souhaitons leur le meilleur succès.

Dans la Coupe de la Fédération jouée à Agen, nous avons : Castel/Moissac, Colomiers et Villeneuve – Tolosane comme représentants de notre

ligue. En réalité, c'était l'équipe de Tournefeuille qui s'était qualifiée dans la phase ligue jouée précisément à Tournefeuille. Mais Tournefeuille avait demandé à être remplacée par une autre équipe de la Ligue. C'est ainsi que l'EVT s'est trouvé qualifié. Remarque : Il n'y avait aucune équipe forfait, cela est suffisamment rare pour être souligné !

Classement :

- 1- Agen = 9 /+3
- 2- Creon = 7 /+3
- 3- Castel-Moissac = 7 /+2
- 4- Bordeaux Aspom = 7 /+1
- 5-EVT = 6 /+1
- 6- Colomiers= 5 /-1
- 7 HE2M = 5 /-2
- 8- Bordeaux Echecs = 5 /-2
- 9- Pau Sarrailh = 5 /-4
- 10- Bayonne Adour = 4 /-3

Ainsi, Castel/Moissac manque la qualification de très peu, pour un point de départage. Mais une satisfaction pour cette équipe : elle a battu le deuxième qualifié Créon par 3-0. Et malgré cela, elle ne s'est pas qualifiée !

L'EQUIPE DE FRANCE DES JEUNES

Le sélectionneur national Olivier Letreguilly a formé d'une part l'équipe de France des jeunes (de Petit-poussin à cadets en filles et garçons) **Natacha Benmesbah** est la seule joueuse de Midi-Pyrénées à intégrer ce groupe qui réunit les meilleurs jeunes de France



Deux stages annuels sont prévus pour ces joueurs ainsi que des déplacements à l'étranger. Les frais sont entièrement pris en charge par la FFE, sauf les frais de déplacement.

Il faudrait que le CDJE-31 et la ligue prennent en charge ses frais de déplacement. Ce ne serait que justice.

CHAMPIONNATS DEPARTEMENTAUX

HAUTE-GARONNE

Bien maigre championnat 2004. Il s'est joué le WE des 14, 15, 16 mai 2004. 7 rondes au rythme de 61 mn KO.

18 participants. Pour la Haute-Garonne c'est un peu désolant. On a vu mieux les années précédentes. Mais il faut dire que depuis quelques années ce championnat est presque totalement déserté par une bonne partie des forts joueurs départementaux. Beau résultat de **Guy Cesbron** nouveau champion départemental qui termine invaincu et succède à Van Elst. Celui-ci a connu la défaite devant Uzcudun. A noter la troisième place de Natacha Benmesbah qui elle aussi termine invaincue ayant fait partie nulle contre les deux premiers. Une belle performance !

1	CESBRON Guy	CEIT	2168	6	2164
2	VAN ELST Andreas	CEIT	2263	5,5	
3	BENMESBAH Nata	CEIT	1970	5	2158
4	UZCUDUN Mikeldi	RAM	1970	4	2014
5	FRIT Philippe	RAM	2020	4	1900
6	BOUTHIER Jacq	MURET	2011	4	1794

7	LAFFORGUE Pat	CEIT	1610	4	
8	EGEA Claude	TOURN.	1590	4	1682
9	TARAVAUD Evelynne	TOURN	1510	4	1665
10	BACHKAT Ali	CEIT	1570	3,5	1744
11	MUNERET Maurice	CEIT	1860	3,5	1618
12	MOREAU Philippe	LUCH	1650	3	1832

13	MARY Jean-Fran	RAM	1450	3	1808
14	FEDOU Christian	E. TOUL.	1570	2,5	1566
15	CWIEK Perrine	METL	1750	2	1425
16	BLESING Alicia	COLOM	1510	2	1397
17	DUBOIS Gilles	E. TOUL	1610	1	
18	CWIEK Francoise	METL	1030	0	

HAUTES-PYRENEES

Très bonne participation à ce championnat qui s'est joué en plusieurs WE. Le vainqueur un peu inattendu, même sans doute par lui-même, est Jean-Louis Carassus de Tarbes qui réalise une belle performance et qui termine détaché. Un peu surprenante aussi la deuxième place de Christian Condeminas. Sa victoire sur le meilleur Elo du tournoi Gilles Grelier (au temps, mais victoire tout de même) est un



Le trio gagnant :
JL Carassus - Ch. Condeminas - Ph. Rich

encouragement pour le futur de sa « carrière » à Loures Barousse. Les deux plus forts Elo : Philippe Rich et Gilles Grelier se sont fait manger la laine sur le dos. Quant à Olivier Lavole et Georges Baumgartner, il n'ont sans doute pas été à leur aise dans cette compétition. Excellente place pour le président du tout nouveau club de Juillan : Henri Fiori. Excellent résultat aussi pour François Labarthe de Tarbes, sans doute un des espoirs de renouvellement pour l'échiquier de Bigorre..

1	CARASSUS Jean-Louis	1710	5,5	2021
2	CONDEMINAS Christian	1660	5	1937
3	RICH Philippe	1930	4,5	
4	LABARTHE Francois	1499	4	1788
5	LABAT Jory	1480	4	1596
6	LACOMME Christophe	1770	4	1680
7	GRELIER Gilles	1980	4	
8	LEHMAN Denis	1610	4	1425
9	CORDIER Michel	1480	3,5	1713

10	BILDSTEIN Gerard	1580	3,5	1732
11	HOCHET Yannick	1530	3,5	1711
12	MARTINEZ Benito	1760	3,5	1544
13	FIORI Henri	1499	3	1530
14	GOSSELIN Vincent	1300	3	1600
15	REIGNIER-PRIMET Franck	1260	3	
16	MOSSET-CANCEL Yohann	1260	3	
17	BAUMGARTNER Georges	1650	2,5	1425
18	THET Sylvain	1399	2,5	1361

19	THIMONIER Victor	1380	2,5	1405
20	LATORRE Rene	1340	2	
21	MATHIEU Florent	1099	2	
22	CORDIER Quentin	1200	2	
23	LABAT Thierry	1499	2	
24	LAVOLE Olivier	1610	1,5	
25	LEGRAND Kevin	1099	1	
26	GRELIER Elsa	1099	1	
27	LAMARQUE Charles	1320	0	

LOT

Le Championnat du Lot a eu lieu les 15 et 16 mai à Cahors, chez notre ami Guy Rouqual, à l'Escargot. 4 parties à la cadence lotoise de 75mnKO.

Le VAINQUEUR est le probable futur président de l'Echiquier du Quercy, Rémy SALVIGNAC avec 3 points/4.

2ème : Nivat Alain 3 pts

3ème Delmas Jean 2,5 pts

4ème Hegray Romain 2,5 pts

5ème Thamier Stéphan 2,5 pts

6ème Adiba Jean-Claude 2,5 pts

7ème Rouqual Guy 2pts

8ème Dehaine Guy 2pts

9ème Hegray Charlie 2pts

10ème Adiba Mickael 1,5 pts

11ème Chartier Jérémie 1pts

12ème André Yves 0pts

A noter la victoire de Romain Hegray sur

Alain Nivat, et l'invincibilité du vainqueur

[Dominique DERVIEUX-Internet]

TARN ET GARONNE

Cette année, ce championnat semble bien parti pour battre le record de participation, le club de Montauban semblant s'y impliquer plus que les années précédentes. Il se déroulera sur trois journées : Samedi 22 mai ; samedi 29 mai et samedi 5 juin. Parties au rythme de 61 mn au KO. Lieu : Maison de la culture (ancien collège) à Montauban.

GERS

Le championnat du Gers a été le plus maigre en participation depuis une dizaine d'années et aussi le plus chaotique dans son déroulement.

21 participants seulement ! Ces participants avaient été scindés en deux groupes : Un groupe A formé par les 8 meilleurs Elos, et un groupe B réunissant tous les autres. Rythme : 2H au KO pour tous. Dans le groupe A les joueurs disputaient un toutes rondes en 7 rondes. Dans le groupe B on avait un système suisse en 6 rondes.

13 joueurs pour le groupe B ! Il Est vrai que certains n'ont pas joué ce championnat sans doute un peu rebutés par cette organisation en deux tournois. Commencé en décembre 2003, ce championnat devait se terminer le 29 février. A cause de retards, énormes, de forfaits, etc.. dans le groupe A, il n'était pas encore terminé le 15 mai. 3 mois de retard, une paille ! Sans surprise, le champion du Gers est Jérôme BEAURAIN. Il précède le vétéran (dans le club d'Auch) Jean-Marc Mesplès et le vrai vétéran GR qui vient mourir sur ses talons.

TOURNOI A TOUTES RONDRES				
1	BEAURAIN Jérôme	2106	5	2090
2	MESPLES J. Marc	2070	4,5	2031
3	ROUEDE Gilbert	1840	4,5	2031
4	VITROU Jonathan	1790	3,5	1914
5	GOLIC Nadil	1930	3	1903
6	BEAURAIN Louis	1860	3	1900
7	ASPINALL John	1850	2,5	1991
8	POKEE Anne	1900	2	1787

TOURNOI B SYSTEME SUISE 6 RONDRES				
1	HOELTZEL Guillaume	1500	5,5	1853
2	DEVECCHI Jorge	1650	5	1684
3	BOUGOUIN Blaise	1530	4	1446
4	BLONDELON Paul	1450	4	1402
5	CORBION Thomas	1009	3	

6	MERCIER Luc	1110	3	1257
7	POKEE Michèle	1320	2,5	1418
8	CORBION Patrice	1499	2	1381
9	MICHENAUD Louis	1009	2	1098
10	HOELTZEL Sandrine	1009	2	1004
11	DUBOIS Jérémy	1660	1	
12	OLIVEIRA Clément	1199	1	
13	MICHENAUD Lucie	1009	0	

Tous les joueurs du groupe B, sauf un, sont des joueurs du club d'AUCH

OPEN JEUNES DU TARN

Le samedi 15 mai avait lieu le 6^{ème} open des jeunes tarnais (- de 18 ans) organisé par le comité départemental du Tarn. Ce tournoi ouvert à tous permet aux jeunes joueurs de participer à leur première compétition d'échecs. Le club de Graulhet était le mieux représenté avec 14 joueurs. La toute nouvelle école d'échecs de Gaillac (13 joueurs), dirigé par M Nicoden Jack, était bien représentée et de bonne augure pour la création d'un nouveau club dans le vignoble tarnais. Puis on trouve le club d'Albi 11 joueurs et Blaye 5 joueurs, soit au total 43 jeunes (record battu). Ce tournoi se déroule en 7 rondes de 2x15m. La bataille pour la première place fut acharnée et 4 joueurs se retrouvent ex æquo à 6 points, le départage donne **MARTINEZ Loïc** vainqueur devant Arlabosse, Courceulles et Eb-Levadoux. Loïc a donc confirmé son excellent parcours cette saison après sa belle prestation au championnat de France

d'avril dernier. Les autres vainqueurs par catégorie sont Auriol Jean (pupille), Vacher David (poussin) et Martinez Pierre (petit poussin).

Communiqué par Pierre AUREJAC.

NDLR Ce tournoi a connu cette année un succès remarquable. Tous les clubs du Tarn, même les futurs clubs, ont participé (A l'exception de Castres toutefois).

Voilà comment on s'occupe des jeunes et comment on suscite des vocations échiquéennes ! Bravo aux participants et aux organisateurs

Voici le classement final



1	MARTINEZ Loïc	1660	Ben	Albi	6 1876
2	ARLABOSSE Nicolas	1870	Min	Blaye	6
3	COURCEULLES AI	1490	Ben	Blaye	6 1700
4	EB-LEVADOUX Yv	1620	Min	Albi	6 1793
5	DEVALS Nicolas	1199	Min	Blaye	5 1642
6	NOGNENG Dorian	1199	Ben	Albi	5 1494
7	IEHL William	1199	Ben	Graul	5 1443
8	KOWALSKI Anthony	1199	Min	Blaye	5 1425
9	VACHER David	1009	Pou	Gaillac	4,5 1373
10	AURIOL Jean	1099	Pup	Gaillac	4,5 1461
11	LAMBOLEZ Alexan	1770	Ben	Albi	4 1330
12	MARTINEZ Pierre	1260	Ppo	Albi	4 1466
13	DALENS Vincent	1140	Pup	Albi	4 1391

14	FABRE Kevin	1099	Pup	Gaillac	4 1309
15	PRE Alexandre	1009	Ppo	Gaillac	4 1301
16	MENARD Yannick	1099	Pup	Gaillac	4 1297
17	DETOURNADRE Ed	1099	Pup	Gaillac	4 1273
18	MAFFRE Pierre	1099	Pup	Gaillac	4 1224
19	MAZZARIOL Tony	1099	Pup	Gaillac	4 1219
20	FAORO Pierre Ant	1099	Pup	Albi	4 1240
21	SANCHIS Sylvain	1099	Pup	Graul	3,5 1293
22	LE GRAND Alexan	1099	Pup	Gaillac	3,5 1214
23	VIGOUROUX Fabien	1009	Pou	Graul	3,5 1059
24	SORABELLA Vince	1199	Ben	Graul	3,5 1093
25	VERDIER Kevin	1199	Ben	Blaye	3 1236
26	VEAUTE Maxime	1099	Pup	Gaillac	3 1192
27	MATURSKI Adrien	1009	Pou	Albi	3 1068
28	LEMEIRE Cassandr	1099	Pup	Graul	3 1000

29	DERAR Bouziane	1009	Pou	Graul	3 1110
30	MATURSKI Julie A	1009	Ppo	Albi	3 1103
31	TRENTAZ Thomas	1009	Ppo	Gaillac	3 1011
32	PLO Mickael	1199	Ben	Graul	3 1053
33	CROS Ilian	1099	Pup	Graul	3 1000
34	PERRY Simon	1099	Pup	Gaillac	2,5 1040
35	CROUZET Anne L	1099	Pup	Graul	2,5 1000
36	AZZOUZA William	1009	Ppo	Albi	2 1000
37	COPPIN Maxime	1009	Ppo	Albi	2 1000
38	DINIZ Cindy	1099	Pup	Graul	2 1000
39	AURIOL Antoine	1009	Ppo	Gaillac	2 1000
40	CROISE Florian	1099	Pup	Graul	2 1000
41	BURATTO Lucy	1099	Pup	Graul	1,5 1000
42	PLO Marion	1099	Pup	Graul	1,5 1000
43	BACABE Lucy	1099	Pup	Graul	1 1000

Analyses

Par Michel Bedos

BENMESBAH Natacha CONGIU Mathilde

REIMS 2004

1. e4 c5 2. b3

Natacha a joué ce coup tout au long du championnat. On ne peut pas dire qu'elle ait obtenu un avantage concret dans l'ouverture dans la plupart des parties mais elle s'est retrouvée le plus souvent dans des positions compliquées (quelquefois douteuses) dans lesquelles elle se sent comme un poisson dans l'eau.

2... e5 3. b2 d6 4. b4

4. b5+ serait plus positionnel avec le double intérêt d'échanger le "mauvais" fou et de supprimer un éventuel contrôleur de la case "d4" (le cavalier c6 ou le fou de

cases blanches qui peut venir en g4) mais pour ce blitz de départage, Natacha veut garder un maximum de pièces sur l'échiquier.

4... d1f6 5. d1c3 d1e7 6. d1f3

6. f4!? exf4 7. d1ge2 f3 (7... d1h5 8. O-O) 8. gxf3 semble risqué mais intéressant.

6... d1c6 7. d3 O-O 8. d1d2 a6 9. O-O b5 10. d1d5 d1xd5 11. d1xd5 d1d4 12. d1xd4 cxd4 13. f4! d1b7 14. d1xe7+!?

Les Blancs cessent de jouer un milieu de partie avec des fous de couleurs opposées garantissant une "prime" à celui qui a l'initiative.

14... d1xe7 15. d1a3 d1ac8?!

et ça marche! 15... f6 semblait plus résistant.

16. fxe5 d1xe5 17. d1f5 d1e6 18. d1b2 g6 19.

d1f2 d1e5 20. d1c1 d5 21. exd5 d1xd5 22. d1xf4 d1cd8 23. d1e1 d1fe8 24. d1xe8+ d1xe8 25. h3 d1d8 26. d1f6 d1d6 27. d1e7 d1d7 28. d1e8+ d1g7 29. d1a3!

la concrétisation d'une excellente stratégie: l'infiltration sur cases noires.

29... d1d6?

capitulation 29... h6 30. d1f8+ d1h7 31. d1e7 f5 32. d1f6 g5 33. d1e5 et on cherche des coups utiles pour les Noirs.

par exemple 33... f4 (33... d1f7 34. d1h8+ d1g6 35. d1xd4) 34. h4! gxh4? 35. d1h8+ d1g6 36. d1f6+ d1h7 37. d1f5+ d1g8 38. d1g6+ d1f8 39. d1xf4

30. d1xd6 d1xd6 31. d1xf7+ d1h6 32. d1f4+ d1xf4 33. d1xf4 d1g5 34. d1xd4 d1f5 35. d1d7 d1c6 36. d1xh7 1:0

JAMMOT Thimothée

BONN Thomas

REIMS 2004

1. d4 ♘f6 2. c4 e6 3. ♖c3 ♙b4 4. ♙g5 h6 5. ♙h4 c5 6. ♙xf6?!

6. d5! d6 (6... ♗a5 7. ♙xf6! c'est l'idée 7... gxf6 8. ♗c2) 7. e3 est la grande ligne de la variante de Leningrad de la Nimzo-Indienne, à la mode à la jeunesse de Boris Spassky mais tombée quelque peu dans l'oubli depuis.

6... ♗xf6 7. e3 b6 8. ♙e2 ♙b7 9. ♙f3 ♖c6 10. ♖ge2 ♖a5 11. ♙xb7 ♖xb7 12. O-O 12. a3 ♙xc3+ 13. ♖xc3 est à peu près équilibré.

12... cxd4 13. exd4 ♖d6 14. ♙c1!? O-O 14... ♖xc4? 15. ♖e4 est un piège typique du style du jeune Murétain.

15. a3 ♙xc3 16. ♖xc3? 16. ♙xc3 16... ♖xc4 17. ♖e4 ♗f4

Mais ici la défense indirecte imaginée par Timothée ne marche plus...le fou n'est plus là.

18. ♙xc4 ♗xe4 19. ♙c7 ♙fc8 20. ♙xd7 ♗c6 21. ♙e7 ♖f8

et, déprimé, Timothée abandonna sans envisager: 22. d5! qui l'eut amené dans une finale certes difficile mais ou il n'avait qu'un pion de moins. 0:1

COCHET Caroline

CWIEK Perrine

REIMS 2004

1. e4 e5 2. ♖f3 ♖c6 3. d4 exd4 4. ♙c4 ♙e7 5. c3 d3 6. ♗xd3 d6 7. O-O ♖f6 8. ♙f4 O-O 9. h3 h6 10. ♖bd2 ♙e8 11. ♖b3 ♙f8 12. ♙fe1 ♗e7 13. e5 dxe5 14. ♖xe5 ♖xe5 15. ♙xe5 ♗d7 16. ♗f3 ♙xe5 17. ♙xe5 ♗e7 18. ♙d4 c6 19. ♖c5 ♖d7 20. ♖d3 ♖b6 21. ♙e1 ♗c7 22. ♙e5 ♗d7 23. ♙b3 ♗f5 24. ♗g3 ♖d5 25. ♖f4 ♖f6 26. ♙xf6 ♗xf6 27. ♙e8 ♗d6 28. ♖g6 ♗c5 29. ♙xf8+ ♖h7 1:0

OUAKHIR Mehdi

LAVAL Brice

REIMS 2004

1. d4 g6 2. c4 ♙g7 3. e4 d6 4. ♖c3 ♖f6 5. f3 O-O 6. ♖ge2 a6 7. ♙g5 ♖c6 8. d5 ♖e5 9. ♖g3 c6 10. a4 ♙b8 11. ♗d2 h5 12. ♙e2 ♖h7 13. ♙h6 h4 14. ♙xg7 ♖xg7 15. ♖f1 cxd5 16. cxd5 ♖d7 17. ♙d1 ♗a5 18. ♖e3 ♖hf6 19. g4 ♗c5 20. ♙c1 ♗b6 21. f4 ♖c5 22. g5 ♖f7 23. ♙c4 ♖g8 24. ♖g4 ♗b4 25. ♖h6+ ♖h7 26. b3 b5 27. axb5 axb5 28. ♗f2 bxc4 29. ♗xh4 ♖d3+ 30. ♖f1 ♖g7 31. ♖f5+ gxf5 32. ♗h6+ ♖g8 33. g6 ♖f6 34. g7 ♖h7 35. gxf8=♗ ♖xf8 36. ♙c2 cxb3 37. ♙g2+ ♖g6 38. ♙xg6+ ffg6 39. ♙xg6+ ♖f8 40. ♙g1 e6 1:0

SAATDJIAN Stephane

TOULLEC Renan

REIMS 2004

1. e4 e5 2. ♖c3 ♖c6 3. ♙c4 ♙c5 3... ♖f6 4. d3 ♙b4 5. ♖ge2 ♖a5 est une recette solide et éprouvée contre ce type de partie Viennoise.

4. ♗g4 g6 5. ♗g3 f5?! déstabilisé par l'ouverture qu'il ne connaît pas, Renan au jeu généralement très solide craque et rentre dans des complications très malsaines..

6. exf5 gxf5 7. ♙xg8 f4 8. ♗f3?

8. ♗g7!+-

8... ♙xg8 9. ♗d5 ♗g5

et obtient un contre-jeu inespéré.

10. ♗xc5 ♗xg2 11. ♗d5 ♗g6 11... f3! 12. ♗xf3? ♗xg1+ 13. ♙xg1 ♙xg1+ 14. ♖e2 ♖d4+ avec avantage; mais la combinaison n'était pas simple à envisager. 12. ♖ge2 ♖b4 13. ♗xe5+ ♗e6 14. ♗xe6+ dxe6 15. ♖d1 e5 16. a3 ♖a6 17. d4 f3 18. ♖g3 exd4 19. ♙e1+ ♖d8 20. ♖ce4 ♙f5? 21. ♖xf5 1:0

BEDOS Ophélie

LEGER Charlotte.

REIMS 2004

1. d4 d5 2. c4 c6 3. e3 ♖f6 4. ♙d3 e6 5. cxd5?! (5. ♖f3) 5... exd5 6. ♖e2 ♙b4+ 7. ♖bc3 O-O 8. O-O ♙xc3? 9. bxc3 ♙e6 10. ♙a3 ♙e8 11. ♗b3 ♗c7 12. ♖f4 ♖bd7 13. ♙ab1 ♙ab8 14. c4 a6 15. cxd5 cxd5 16. ♙b4 ♗c8 17. ♙d6 ♙a8 18. ♗xb7 ♗xb7 19. ♙xb7 ♙ed8 20. ♖xe6 fxe6 21. f4 ♙dc8 22. ♙f3 ♙c1+ 23. ♖f2 ♖f8 24. ♙g3 g6 25. ♙e5 ♖d8d7 26. ♙xf6!?

26. ♙xg6! est déjà très fort 26... hxxg6 27. ♙xg6+ récupère la pièce dans tous les cas.

26... ♖xf6 27. ♙xg6! hxxg6 28. ♙xg6+ ♖f8 29. ♙xf6+ ♖e8 30. ♙xe6+?

30. ♙h6! fait mat..

30... ♖f8 31. ♙h7 ♙c2+ 32. ♖f3 ♙ac8 33. ♙d6 ♙2c7 34. ♙h8+ ♖e7 35. ♙hh6 ♙d7 36. ♙de6+ ♖d8 37. ♙h8+ ♖c7 38. ♙hh6 ♙dd8 39. ♙h7+ ♙d7 40. ♙hh6 ♙dd8 41. ♙c6+ ♖b8 42. ♙c5 ♖b7 43. ♙h7+ ♖b6 44. ♙xc8 ♙xc8 45. f5

et les Blancs, en zeitnot, cessèrent de noter mais gagnèrent quelques coups plus tard. 1:0

FROIDEVAUX P.

REGLADE Ulysse

REIMS 2004

1. e4 e5 2. ♖f3 ♖c6 3. ♙c4 ♙e7

La solide variante Hongroise de l'Italienne qui a le mérite d'éviter les complications du fegatello ou du gambit Evans parfois récités a tempo par de (très) jeunes joueurs.

4. d3

4. d4 d6

4... ♖f6 5. O-O O-O 6. ♙e3 d6 7. c3 d5! 8. exd5 ♖xd5 9. ♖bd2 ♙g4 10. h3 ♙h5 11. ♗c2 ♙f6 12. ♙fe1 ♖a5! 13. ♙xd5 ♗xd5 Tout va très bien, les Noirs ont largement égalisé.

14. c4 ♗e6?!

14... ♗d7

15. d4 ♙g6

15... ♙xf3 et si 16. ♖xf3 ♗xc4

16. ♗c3 b6

16... exd4

17. b4

aie, cavalier au bord, cavalier mort...;

17... ♖c6

17... ♖b7 18. dxe5 ♙e7

18. d5 ♗d6?

18... e4! □

19. dxc6 e4 20. ♖d4 ♙ad8 21. ♖2b3 ♙e7 22. c5 ♗d5 23. ♙ed1 ♗e5 24. ♗c2 ♙h5 pas désespéré, Ulysse applique le sain principe de blitz: Quand on est mal, amener toutes les pièces sur le roi adverse..

25. ♙d2 a5

Dégager la case d6.

26. cxb6 ♙d6 27. bxa5??

et ça marche! 27. g3

27... ♗h2+ 28. ♖f1 ♗h1# 0:1

CAPONE Antonio

LEMOINE Benoît

TARBES 2004

1. d4 ♖f6 2. c4 g6 3. ♖c3 d5 4. ♖f3 ♙g7 5. cxd5 ♖xd5 6. ♗b3!?

une ligne anti- Gruenfeld popularisée il y a quelques années par le grand-maître Romanichine après avoir été utilisée par le grand Capablanca lui même contre Botvinnik en 1935.

6... ♖b6

6... ♖xc3 7. bxc3 c5! est jouable aussi. 8. e3 O-O 9. ♙a3 (9. ♙e2 ♗c7 10. O-O ♖d7?! (10... b6! fut l'amélioration ultérieure de Botvinnik 11. a4 ♖c6 12. ♗a3 ♖a5 13. ♖d2 ♙b7∞) 11. a4 b6 12. a5! bxa5 13. ♗a3 ♙b7 14. ♗xa5±) 9... cxd4 10. ♖xd4 ♖c6 11. ♙e2 ♙e8 12. O-O ♖a5 13. ♗c2 ♙d7 14. ♙f1 ♗c7 15. c4 ♙ac8 avec un bon contre-jeu noir dans la partie Romanichine-Grigorian 1975

7. ♙g5 ♙e6

7... h6 8. ♙h4 ♙e6

8. ♗c2 ♖a6

8... ♖c6

semble plus joué. 9. ♙d1 ♖b4 10. ♗b1 f5!?

9. ♙d1 c6

9... ♖b4

10. h3 ♗d6 11. e4±

les Blancs ont assez bien réussi leur affaire avec un bon duo central mobile qui leur donne l'avantage.

11... ♖c7?! 12. ♙e2 ♙c8 13. O-O O-O 14. ♗d2 ♙f8 15. ♙h6 ♙h8 16. ♙f4 ♗b4 17. a3 ♗b3 18. ♙e5

les pièces noires étant exilées à l'aile dame avec des problèmes de communication difficiles à résoudre à cause du centre blanc, les Blancs cherchent tout naturellement à échanger le seul défenseur du roi noir ou sinon à provoquer des affaiblissements;

18... f6 19. ♙g3

19. ♙xc7! ♙xc7 20. d5 cxd5 (20... c5 21. ♗c1 ♙f7 22. ♖d2 et la dame est capturée!) 21. ♖d4!

19... ♖c4 20. ♙xc4 ♙xc4 21. ♙fe1 e5?! 22. ♗c1 ♙a6

22... exd4? n'est pas jouable à cause de 23. ♖d2!+-

23. dxe5 ♖e6 24. exf6 ♙xf6 25. e5!

Les Blancs utilisent activement leur pion de plus;

25... ♙e7 26. ♖e4 ♙e2 27. ♙xd8+ ♙xd8 28. ♖fd2 ♗d3 29. ♖c3

29. ♗c3!?

29... ♖d4?!

29... ♙g5 30. ♙xe2 ♙xd2 31. ♗f1∞ ♙xc3

32. bxc3 ♗xc3 33. ♙e3

30. ♖de4 ♖g7 31. ♗f4

31. ♗e3!

31... ♙d1

31... ♖e6!

32. ♖f6 ♖e2+ 33. ♖xe2 ♙xe2 34. ♗h4 h5? (34... h6) 35. ♖xh5+ ♖f8

35... ♖f8 36. ♗f4+ ♖g8 et l'avantage blanc ne pouvait que croître et embellir. 37. ♖f6+1:0

CAPONE - VAN ELST

TARBES 2004

1. d4 ♖f6 2. c4 g6 3. ♖c3 ♙g7 4. e4 d6 5. ♖ge2 O-O 6. ♖g3 e5

6... c5 amenant une position de type Bénoni est l'alternative principale. 7. d5 e6 8. ♙e2 exd5 9. cxd5 et, avec le centre ouvert, les

Blancs ne peuvent facilement se lancer dans des aventures sur l'aile roi.

7. d5 a5 8. ♖e2 ♖a6 9. h4! c6

9... h5 et d'exploiter les faiblesses de l'aile roi par 10. ♗g5 et sur des coups nonchalants du type 10... ♗d7? 11. ♗xh5! donne une attaque très persistante. Par exemple 11... gxf5 12. ♗xh5 ♗h7 13. ♖f3 ♗g6 14. ♗xg7 ♗xg7 15. h5→

10. ♗g5 cxd5 11. cxd5 ♗d7 12. ♖d2 ♖c8 13. h5

13. ♗xa6 doublant les pions et éliminant du contre-jeu potentiel par Cc5 semble bon

13... ♗c5 14. h6!?

Une décision curieuse mais intéressante qui

permet de roquer du petit côté avec un avantage d'espace stable.

14... ♗h8 15. O-O ♖e8 16. ♖ac1 b5 17. ♖e3 ♗g4 18. ♖f3 f6 19. ♗d2 f5 20. exf5 gxf5 21. ♗xb5!

le thème d e la surcharge: L'objectif est l'élimination du pion f5, seul réel défenseur du roi noir.

21... ♗xb5

21... ♖g6!/? 22. ♗xd7 ♗xd7 semblait donner plus de contre-jeu sur l'aile roi des Blancs avec le duo de pions e5-f5 et le redoutable couple dame+cavalier.

22. ♗xb5 ♖g6

22... ♖xb5? 23. ♗xf5+; et si 23... ♗f6??

24. ♖g3+ ♗f7 25. ♗xd6+

23. ♗xd6!

les Blancs poursuivent imperturbablement leur plan, faire sauter le verrou f5!

23... ♖c7

23... ♖xd6? 24. ♗xf5 ♖g6?? 25. ♗e7#

24. ♗gxf5

gagné!

24... e4 25. ♖g3 ♗e5 26. ♗f4 ♗xf4 27.

♖xf4 ♗d3 28. ♖xc7!

Un pseudo-sacrifice d'école, belle concrétisation de l'avantage.

28... ♗xf4 29. ♗e7+ ♗h8 30. ♗xg6+ hxg6

31. ♗f7+ ♗g8 32. h7+ ♗xh7 33. ♗e5+

♗h6 34. ♗xg4+ ♗g5 35. ♖e1 1:0

ASCENSEUR MONTEES-DESCENTES

NI le CEIT-1 monte en NI

NII Tournefeuille monte, Condom descend

La saison prochaine nous aurons une seule équipe en NII : Tournefeuille

NIII Se maintiennent : Echiquier Toulousain, CEIT. Descend de NII : Condom

Montent de D4 : Muret ; descend en D4 : Ramonville

La saison prochaine nous aurons 4 équipes en NIII : Echiquier Toulousain, Muret, CEIT, Condom

N4 : Monte en NIII : Muret

Descend de NIII: Ramonville

Le nombre d'équipes qui descendront en REG1 et le nombre d'équipes de REG qui monteront en N4 dépend de la forme que prendra la N4 l'année prochaine

Si la forme actuelle (12 équipes) est maintenue : les deux derniers de la poule basse de N4 : Colomiers et le CEIT descendent en REG1 ; les deux premiers de chaque Poule haute de REG1 : monteront en N4

Si on passe à 16 équipes : 2 groupes de 8. L'AG décidera. Mais il me semble que le plus simple serait de maintenir tout le mode et de faire monter les deux premiers de chaque poule Haute de REG1.

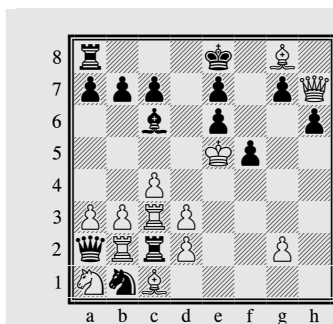
A suivre.

Analyse Rétrograde par Fabien Tanguy

L'ECHIQUIER A REMONTER LE TEMPS –PARTIE 3

Une grande partie de ce numéro est consacrée aux solutions des problèmes précédents. J'essaie pourtant de faire court, de compresser, de résumer, de raccourcir les explications... exercice très délicat ! J'espère qu'avec la pratique, le chercheur rétro aguerri saura se passer de certaines évidences tellement elles coulent de source.

C'est la dernière fois que les solutions seront autant détaillées. Les Grands Maîtres en la matière se contentent de peu : prenez l'exemple de la « cage », il existe un site Internet qui recense des milliers de problèmes similaires et qui en proposerait à peine trois lignes d'explications, à base de curieux symboles et de termes qui nécessitent un séjour prolongé dans le lexique ! Rassurez-vous, nous n'irons pas jusqu'à cette extrémité...



La cage...

Thomas Rayner Dawson – 1914

Les blancs jouent et matent
en 3 coups.

« Il y a des situations aux échecs qui ne sont d'aucun intérêt pour celui qui joue vraiment, d'aucun intérêt pour ce qui concerne le futur, mais qui fournissent des indices d'un intérêt primordial sur ce qui est arrivé dans le passé. »

R. Smullyan

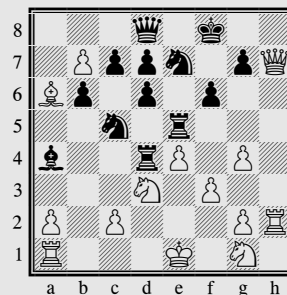
La cage : rapidement on s'aperçoit que la plupart des tentatives échouent à cause du grand roque des noirs, mais si celui-ci est interdit, on pourra faire mat par 1.Dh8 ! (1. ...Rd8 2.Ff7+ ♖e8 3.Dxe8 mat ou 2. ...Rd7 3.Fxe6 mat). Facile ? Oui, mais il reste à « interdire » le roque des noirs... Comment prouver que le roi ou la tour des noirs ont déjà bougé ? L'examen minutieux de la position va rétablir la chronologie des événements. D'abord la « cage » :

Observons le carré formé par les cases a1 a4 d4 et d1. Parmi le joli monde enfermé là-dedans se trouve la tour noire initialement en h8. En effet les huit pions noirs sont sur le diagramme, et cette tour ne peut donc provenir d'une promotion. Le dernier coup pour fermer la cage fut e2xd3. La libération de la tour noire h8 est forcément passée par f7- f5 ou par la colonne d, mais dans ce dernier cas, au prix d'un déplacement du roi et il n'y aurait plus de problème. Le coup f7-f5 précède donc e2xd3. On peut même au passage préciser ce dernier coup. Ce fut e2xCd3 car la cavalerie des noirs est la seule pièce qui leur manque à part leur fou de cases noires qui n'a pas bougé (les pions e7 et g7 sont sur leurs cases initiales) et qui a donc été capturé « à la maison ». Dame h7 et fou g8 sont passés sur g6 quand f7-f5 avait déjà été poussé et e2xd3 effectué (il faut bien que le fou ait pu sortir de f1). La seule façon d'empêcher que le roi noir n'ait alors été en échec ou n'ait eu à bouger est de placer un fou ou un cavalier noir en f7. Un cavalier ? Impossible ! Le cavalier b1 était emprisonné avant le passage du fou et de la dame blanche en g6 et l'autre fut capturé en d3 également auparavant. Reste le fou c6. Oui, il pouvait être en f7 pendant que les blancs jouaient Fh5-g6-g8 et Dg6-h7. Mais qu'ont bien pu jouer les noirs pendant ce temps ? Cherchez bien et vous trouverez qu'ils ont dû jouer leur roi ou leur tour. Ce qui interdit le roque !

(Nicolas Giffard)

Une histoire de fou...

La partie fut tellement endiablée que les blancs, alors qu'ils s'apprêtaient à roquer, renversèrent dans leur précipitation un fou de l'adversaire hors de l'échiquier. La partie fut laissée en l'état, le temps aux joueurs de retrouver la pièce noire qui avait roulé sous une grosse armoire...
Sur quelle case reposait ce fou ?



Une histoire de fou : Nous allons commencer par chercher la couleur de la case sur laquelle reposait le fou noir.

Etude des cases noires :

L'énoncé mentionne que les blancs pouvaient roquer (le grand roque, bien sûr), cet indice va nous permettre d'éliminer la majorité des cases noires libres de l'échiquier. En effet, pour roquer, le roi blanc ne doit pas être mis en échec durant tout son déplacement ; ainsi les cases e1, d1 et c1 n'étaient sous le feu d'aucune pièce noire. Le fou manquant ne pouvait donc pas se trouver sur les cases suivantes : **c1, b2, d2, f2, a3, c3, e3, g3, b4, f4, h4, a5, g5 et h6 !** Il ne reste maintenant plus que trois cases noires libres susceptibles d'accueillir le fou...

- **h8 ?** Impossible : le pion g7 n'ayant pas bougé de la partie, aucun fou noir ne peut parvenir sur cette case de coin.

- **a7, b8 ?** Si le pion b6 venait de b7, pourquoi pas... mais c'est encore impossible : un petit calcul va nous le prouver. On constate tout d'abord qu'il manque trois pièces noires, mais attention, parmi ces trois il y a le fou disparu qu'on cherche à replacer sur l'échiquier. Cela nous ramène à deux pièces noires capturées par les blancs. Ceci étant établi, étudions le comportement du pion blanc en b7 ; supposons que ce pion a capturé des pièces : soit il provient de b2 et il a quitté sa colonne pour y revenir, cela fait deux captures, soit il provient de d2 et là encore il aurait réalisé deux captures. Or le pion blanc g4 a obligatoirement effectué au moins une prise et nous venons de voir que seulement deux pièces noires ont été capturées. Le pion en b7 s'est donc déplacé tout droit, en provenance de b2, sans effectuer une seule prise. Cela règle le problème de l'origine du pion noir b6 : afin de ne pas gêner la progression rectiligne du pion b7, il ne peut provenir de cette colonne b ; le seul coup envisageable est a7xb6. On comprend alors facilement pourquoi aucun fou noir n'a pu se loger en a7 ou b8.

Cela peut paraître incroyable, mais on est forcé d'admettre que le fou qu'on cherche à remettre sur l'échiquier n'était pas sur une case noire. On est donc en droit d'affirmer fièrement qu'il reposait sur une case blanche ! Or il existe déjà un fou noir sur une case blanche, celui en a4. Plus d'hésitation possible, l'explication tient en un seul mot : promotion ! Et plus précisément, promotion en fou sur une case blanche. Laquelle ?

- **b1 ?** Certainement pas : le grand roque s'avérerait impossible car le fou, ne pouvant quitter sa case, y serait encore, et ferait obstruction à la manœuvre de la tour. Aussi, on calcule facilement qu'aucun pion noir n'a pu arriver en b1...

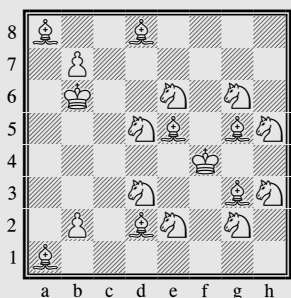
- **d1 ou f1 ?** Cela ne va pas non plus : il ne manque que deux pièces aux blancs ; le pion a été pris en d6 et le fou en b6 (voir démonstration précédente) par deux pions noirs encore présents sur l'échiquier. Seuls les pions originaires de d7 ou f7 auraient pu se promouvoir en d1 ou f1, sans changer de colonne, mais ces pions sont eux aussi encore présents sur l'échiquier. De plus, le passage obligé par f2 ou d2 donnerait un échec indésirable...

- **h1 ?** Mais oui ! Bien sûr ! Rien n'interdit le pion h7 d'être venu se promouvoir en h1. Le pion blanc originaire de h2 a capturé une pièce noire et s'est retrouvé en g4, cela a permis à la tour du côté roi de sortir et quitter la colonne h, laissant le champ libre au pion noir ! Et nous avons résolu le problème !!! Le fou noir apparu par promotion en h1 est restée abonné à cette case, essayez de l'en faire sortir ! Le pion g2 bloque toute tentative d'évasion.

Dans sa précipitation, pour effectuer le grand roque, le joueur qui tenait les blancs a donné un coup de coude au fou qui se trouvait en h1 et l'a propulsé sous la grosse armoire... voilà voilà...

Pour les personnes sceptiques (les vraies !...), voici la reconstitution d'une partie qui engendre une telle position finale :

1.d4 h5 2.b3 b5 3.e3 Cc6 4.Fxb5 Tb8 5.Cc3 Th6 6.d5 Ca5 7.d6 exd6 8.De2 Fe7 9.Ca4 Fh4 10.Fa6 Fg3 11.hxg3 Tb4 12.Th4 Td4 13.b4 Fb7 14.b5 Rf8 15.Tf4 h4 16.Fa3 h3 17.Cc5 h2 18.Th4 h1F 19.Cd3 Te6 20.Fc5 Fc6 21.b6 Cb3 22.b7 Fa4 23.Fb6 axb6 24.Th2 Cc5 25.Dh5 f6 26.f3 Td5 27.Dh7 Ce7 28.e4 Td4 29.g4 Te5 (diag. avec le fou h1 en moins) et les blancs avaient l'intention de jouer 30.0-0-0 etc.



Coloriage n°2

Le femme de ménage a renversé de l'eau de javel sur l'échiquier avec une partie d'échecs en cours ! Les pièces noires se sont décolorées...

Quel est le dernier coup joué ?

Petit exercice supplémentaire :

Proposer un coloriage valide et un déroulement entier d'une partie aboutissant à cette position.

Coloriage n°2 : Position invraisemblable mais cependant réalisable ! L'unique intérêt de ce diagramme est de montrer qu'un problème de coloriage peut engendrer plusieurs solutions, mais tous les cas convergent vers une conclusion unique : celle du dernier coup joué. Au final, on aura répondu à la question sans connaître la véritable couleur des rois.

La solution est particulièrement mathématique, mais il suffit de savoir compter jusqu'à huit !

D'une première observation, on constate qu'un des deux rois est obligatoirement en échec par le cavalier d5.

Occupons nous du roi en f4, il est au centre d'une belle rosace de huit cavaliers, cela peut être huit cavaliers de sa couleur et dans ce cas le cavalier d5 fait échec au roi b6, ou bien sept cavaliers de sa couleur et celui en d5 lui donne échec. La première éventualité ne colle pas, à cause d'une pénurie de pions promus... Il suffit de compter en essayant de minimiser le nombre de promotions : 8 cavaliers de même couleur, cela fait au minimum 6 promotions ; ensuite il y a les 4 fous de cases noires qui sont pointés sur le roi f4, il faudrait au moins 3 autres promotions mais on ne disposait que de 8 pions au départ... Nous sommes donc confrontés à la deuxième solution, celle du cavalier d5 qui donne échec au roi f4. Est-ce un simple échec du cavalier, ou bien un échec double combiné avec le fou d2 ? Si le fou d2 est de la couleur du roi f4, alors il y a eu 3 promotions en fou et 7-2=5 promotions en cavalier dans la couleur de ce roi, le maximum de 8 est atteint. Sinon, si le fou d2 donne échec, on peut se contenter de 7 promotions. L'étude des pions b2 et b7 va nous éclairer sur la voie à emprunter. Il faut passer en revue tous les cas de figure :

- Si les deux pions sont blancs : alors le fou a1 est noir et issu d'une promotion en a1. Comme le roi f4 ne peut pas être de la couleur de ces 2 pions (7 pions au moins ont servi pour des promotions), il est noir et il faut compter en plus la promotion en a1. Ainsi le fou d2 est blanc.
- Si les deux pions sont noirs : alors le fou a8 est blanc et issu d'une promotion en a8. Le roi f4 est blanc et il faut compter la promotion en a8, donc le fou d2 est noir.
- Si les deux pions sont de couleurs différentes : alors on se trouve encore dans l'idée des 7 promotions et le fou d2 n'est pas de la couleur du roi f4.

C'est donc l'échec double qui seul convient pour le dernier coup joué : **Ce3 d5 ++**

On ne peut en revanche rien affirmer quant aux couleurs des rois...

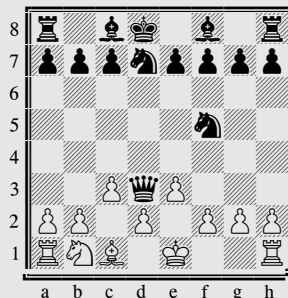
**Je vous laisse maintenant le soin d'inventer une partie qui aboutit à cette position.
Envoyez-moi vos propositions, la plus courte figurera dans le bulletin suivant !**

Partie justificative n°2

Peter Wong – 1992

Justificatif en 7 coups : retrouver les 7 coups blancs et les 7 coups noirs qui aboutissent à cette position.

Solution : 1.c3 Ch6 2.Da4 Cf5 3.Dxd7+ Dxd7 4.Cf3 Rd8 5.Cd4 Dxd4 6.e3 Cd7 7.Fd3 Dxd3



Il existe deux variantes à ce problème : on reprend la même position, mais en plaçant une fois la dame d3 en b3, et une autre fois la dame d3 en h4. Les solutions sont alors 1.Cf3 Ch6 2.Ce5 Cf5 3.Cxd7 Dxd7 4.e3 Rd8 5.Fb5 Dxb5 6.c3 Cd7 7.Db3 Dxb3 et 1.e3 Ch6 2.Fb5 Cf5 3.Fxd7+ Dxd7 4.c3 Rd8 5.Da4 Dxa4 6.Cf3 Cd7 7.Ch4 Dxh4. On remarquera les séquences cycliques des captures par la dame noire (DCF, CFD et FDC).



Vous aviez tout trouvé, tout démontré ? Alors bravo ! Plus rien ne peut vous faire peur, ni même des parties justificatives en quarante coups (ça existe !)... Les parties justificatives, ces problèmes qui consistent à reconstituer en un nombre précis de coups la position du diagramme en partant de la position des pièces en début de partie, forment une des branches les plus florissantes de l'analyse rétrograde. Elles sont en réalité à l'origine de la discipline. Le principe est limpide, immuable, et accompagne parfaitement l'adjectif rétro. Rejouer la partie à l'envers. Le vrai problème, le pur, le dur, ne doit comporter ni dual ni intervention de coups. Un dual classique : cavalier b1-c3-d5-f6 et b1-c3-e4-f6...

Quand le justificatif dépasse une vingtaine de coups, il vaut mieux dans un premier temps chercher à remonter en arrière la position du diagramme. En dessous, on tentera plutôt de partir de la position initiale. Faites alors le compte des coups obligatoires : un coup par pion avancé d'une case, un coup par ligne droite des fous ou des tours, un coup par case d'éloignement du roi de sa case d'origine, etc. Le total obtenu ne devrait pas être très éloigné du nombre de coups exigé. Il reste ensuite à restituer la chronologie, une véritable mécanique d'horlogerie...

Enfin, rien ne sert de discourir davantage, il faut se plonger dedans pour déguster et apprécier, à l'instar des compositions de mats élaborées par d'autres fameux problémistes.

Voici donc de quoi s'entraîner en attendant le prochain numéro. Un problème classique, un autre un peu plus original, et une partie justificative très facile à trouver. Afin d'établir un podium, avec classement par points, je vous invite à m'envoyer vos solutions par e-mail à l'adresse suivante :

fabigz@infonie.fr

Le cryptarithme servira à départager les ex aequo.

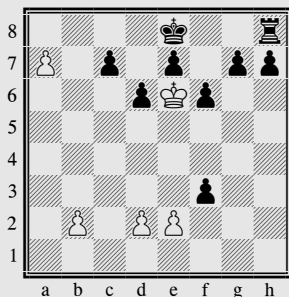
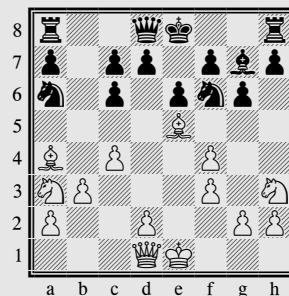
Les solutions et le podium dans le prochain bulletin...

Beuh, il triche !

Raymond Smullyan - "Sherlock Holmes en échecs"

Les joueurs de cette partie ne connaissent rien aux règles des échecs, la position est impossible à obtenir normalement !

Comment peut-on prouver que cette partie est impossible ?



Reculer pour mieux mater...

Peter Wong – 1988

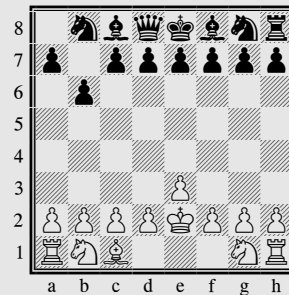
Dans cette position, le trait est aux noirs. Le problème consiste d'abord à remonter un coup blanc en arrière, puis ensuite, dans la rétro-position obtenue, les blancs jouent et matent en deux coups. L'énoncé outre-atlantique est moins verbeux :

« **retracts one move and mates in 2** »...

Indice superflu : il faut prouver, à l'aide du dernier coup blanc recherché, que le roque noir est impossible...

Partie justificative n°3

Justificatif en 6 coups : retrouver les 6 coups blancs et les 6 coups noirs qui aboutissent à cette position.



Solution du précédent cryptarithme : IDEES + DE + GAGNER = PRISES → 75443 + 54 + 191846 = 267343

Le cryptarithme du mois :

♔♚♙♘♖♗♕♔ + ♚♙♘♖♗♕♔♚ = ♔♚♙♘♖♗♕♔♚

BLAYE LES MINES

Malgré la concurrence de quelques manifestations échiquiennes, ce 16 mai a vu 36 joueurs participer au troisième open du Blaye Echiquier Club. C'est dans une ambiance très détendue et sous un radieux soleil printanier que Jordan KUZEV, fidèle à notre

tournoi, a, une nouvelle fois dominé les débats, en s'imposant devant Benoît LEMOINE et Simon AGUIRE. Notons parmi les premiers la présence du toujours redoutable Jean AUGÉ, de nombreux joueurs albigeois venus en voisins et amis et saluons la performance de Jean Pierre OLLE premier représentant du BEC, talonné par le jeune espoir de notre club Nicolas ARLABOSSE.. Lors de la pose déjeuner, outre les grillades, la bière locale « Tarnéa » (produite à Blaye les mines) fut elle aussi fort appréciée... sans que pour cela le niveau de jeu de la compétition n'en soit affecté durant l'après-midi ! Une prochaine édition aura lieu en 2005. Les organisateurs réfléchissent à une date plus propice permettant de renouer avec l'affluence du premier open.

Christian GAYRAUD



1	KUZEV Jordan	2356	6,5	
2	LEMOINE Benoît	2156	5,5	2214
3	AGUIRE Simon	2198	5	2170
4	AUGÉ Jean	1780	5	1932
5	DALOZ Jean-Michel	2170	4,5	2104
6	HUCHET Francois	1930	4,5	1877
7	COHEN Loïc	1940	4,5	1808
8	SERRES Olivier	1630	4,5	1843
9	OLLE Jean-Pierre	1780	4,5	1738
10	ARLABOSSE Nicolas	1870	4,5	1925
11	SCHEGERIN Andre	1840	4,5	1718
12	GRANBERG Edwin	1590	4	

13	FABRE Philippe	1740	4	1627
14	PECCINI Jean-Pierre	1590	4	1713
15	BUITEN Herman	1499	4	1705
16	DEVALS Nicolas	1199	4	2062
17	PASTORELLI Loïc	1770	3,5	1776
18	KUZEV Francine	1460	3,5	1701
19	GRARD Alain	1600	3,5	1564
20	AUREJAC Pierre	1490	3,5	1444
21	DE BARALLE Michel	1580	3,5	1484
22	GAYRAUD Christian	1530	3	1574
23	LAMBOLEZ Pierre-Yves	1460	3	1600
24	MOIREAU Marcel	1499	3	1363

25	LAMBOLEZ Alexandre	1770	3	1413
26	IMHOFF Francois	1330	3	1269
27	VALADE Patrick	1499	2,5	1562
28	VALAT Jean-Marie	1530	2,5	1297
29	COURCEULLES Alex	1490	2,5	1432
30	NOEL Nicolas	1440	2,5	1422
31	SANTOUL Pascal	1430	2,5	1346
32	JALRAS Laurent	1570	2,5	1118
33	PEAUD-LENOEL Daniel	1140	2	1322
34	REY Benoît	1099	2	1291
35	KOWALSKI Anthony	1199	1	
36	ANESI Arthur	1009	0	1000

MONTEES-DESCENTES (Suite)

La saison prochaine nous aurons

NI = CEIT (m) (Cette compétition est nouvelle)

NII = TOURNEFEUILLE (m) (Cette année nous en avons 2 : CONDOM (d) et CEIT (m))

NIII = CEIT – MURET (m) – ECHIQUEUR TOULOUSAIN – CONDOM (d) (Cette année nous avons : TOURNEFEUILLE (m) – CEIT – ECH. TOULOUSAIN – RAMONVILLE (d))

N IV = tout dépendra des décisions qui seront prise à l'AG du 26 juin

a) Si le statu-quo est maintenu en N4 (12 équipes) alors voici les équipes de cette compétition pour la saison prochaine :

AUCH- CAHORS - CASTEL/MOISSAC (m) – CASTRES – CONDOM – FOIX (m) – LARDENNE - MONTAUBAN – RAMONVILLE (d) - RODEZ – TARBES – TOURNEFEUILLE

b) Si l'on passe à 16 équipes : 2 groupes de 8.

Je propose de ne faire descendre aucune équipe de N4 à REG1 et de faire monter les seconds de chaque poule haute de REG1

Dans ce cas on aurait pour la N4 de l'année prochaine :

ALBI (m) -AUCH- CAHORS - CASTEL/MOISSAC (m) – CASTRES – CEIT – COLOMIERS - CONDOM – FOIX (m) - LARDENNE - LOURES BAROUSSE (m) - MONTAUBAN – RAMONVILLE (d) - RODEZ –TARBES – TOURNEFEUILLE

REG1 = Tout dépendra du nombre d'équipes qui composeront cette compétition, et du nombre d'équipes qui descendront de N4 . Si on veut avoir 24 équipes en REG1 alors personne ne descendra en REG2. En tout état de cause les équipes venant de REG2 : VILLENEUVE-TOLOSANE-2 – CAHORS-2 et COLOMIERS-2 monteront en REG1 .

Décisions à l' AG.

LIGUE MIDI-PYRENEES DES ECHECS

ASSEMBLEE GENERALE

Samedi 26 juin 2004 à partir de 14H

RAMONVILLE SAINT-AGNE

Salle municipale, 10 bis place Marnac 1er étage

Centre ville. Entrée face au parking du cinéma (à utiliser pour se garer) et du terrain de pétanque.
En venant par la N113 (rocade qui contourne Ramonville) sortir à la 1ère bretelle (Ramonville centre).
On voit le cinéma "L'AUTAN" de la rocade sur la droite juste avant la sortie.

ORDRE DU JOUR

1- RAPORT FINANCIER 2003/2004

2- RAPPORT MORAL ET TECHNIQUE

3- PRESENTATION DES CANDIDATS A LA PRESIDENCE.

4- ELECTION DU CD ET DU PRESIDENT DE LA LIGUE

5 - BUDGET PREVISIONNEL 2004/2005 (Licences, heures de cours etc ..)

6-COMPETITIONS GERES PAR LA LIGUE : N4-REG1-REG2
examen des diverses propositions pour la saison future.

7- CALENDRIER DES TOURNOIS et COMPETITIONS LIGUE

8- JEUNES ET SCOLAIRES

9- SALARIE DE LA LIGUE

10- COMMUNICATION : SITE INTERNET ET BULLETIN

11- MATERIEL : JEUX, MATERIEL INFORMATIQUE ETC

12- QUESTIONS DIVERSES

*Cet ordre du jour accompagné de la liste des candidats au CD ,
éventuellement des candidats à la Présidence sera envoyé par la poste.ou par mel à chaque président de
cercle et à chaque président de CDJE avant le 10 juin 2004*

Condom

Deux manifestations nationales en fin d'année

Salle Pierre de Montesquiou

LE MARATHON du samedi 5 juin 2004 à 18H au dimanche 6 juin 2004 à 14H

Tournoi homologué : 18 rondes de 2x25 mn

3300€ de prix dont 550€ au premier

Inscriptions : **26€/13€** avant le 01/06 **+5€** après

LE TOURNOI OPEN Homologué FIDE

Du 10 au 17 Juillet 2004

9 rondes - un seul jour à deux rondes - Appariements : Système suisse accéléré.

Montant des prix :8000€ dont 1200€ au premier.

8GMI déjà inscrits le 27/05/2004

Inscriptions : **50€/25€**

Rens : 05 62 68 28 70 – <http://echecs.condom.free.fr> - echecs.condom@free.fr