

# LOIRE MIDI-PYRÉNÉES DES ÉCHECS

BULLETIN 32

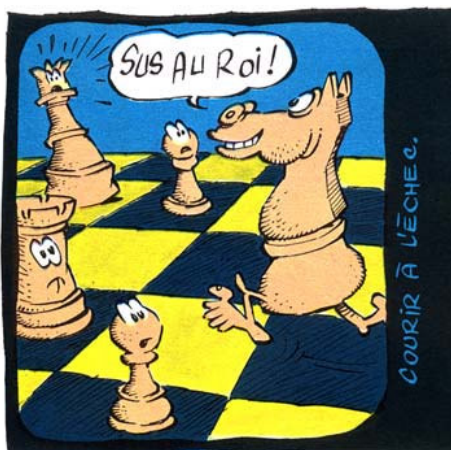
AOUT SEPTEMBRE 2003



## LES ÉCHECS DANS LA BANDE DESSINÉE

**B**ande dessinée qui relate de façon fantaisiste la naissance puis le vie de Richard Cœur de Lion à la cour d'Angleterre. Richard était le fils d'Alienor d'Aquitaine (des ligues d'Aquitaine et de Midi-Pyrénées réunies) et de Henri II Plantagenet. D'après la bande dessinée, Henri, en attendant la venue de son royal héritier et pour calmer son inquiétude passait son temps à jouer aux échecs avec son conseiller Thomas Beckett. C'était le bon temps des joueurs d'échecs, puisque un fort joueur, par faveur royale, pouvait devenir archevêque, puis cardinal et même chancelier d'Angleterre sans passer par la "case curé". Cette partie d'échecs est probablement fictive, mais l'histoire est si belle pour un joueur d'échecs ! Depuis 800 ans, Alienor d'Aquitaine et son fils Richard Cœur de Lion reposent en l'abbaye de Fontevraud (Ligue des Pays de Loire) où leurs gisants sont honorés chaque année par un représentant de la reine (d'Angleterre)

"Le fils d'Alienor" par Vergne-Eriamel-Balland



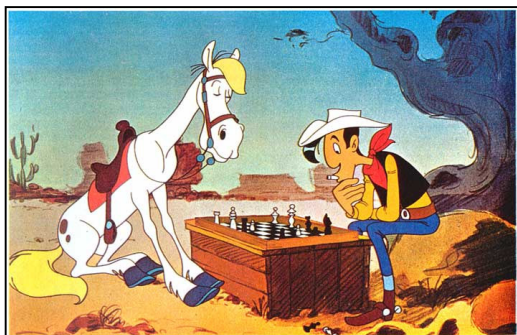
"CLOPINETTES" par Mandrika et Gottlib. Un album de délire total par deux spécialistes en la matière

TINTIN : "L'oreille cassée" Tel Napoléon, le général Alcazar pousse du bois et apprécie peu les défaites





# LE ROI DES JEUX AU PAYS DES PHYLACTERES



« Je vous l'avais bien dit, que Lucky Luke jouait aux échecs contre son cheval ! »

Et le responsable de l'école d'échecs de Tahiti s'empressa de montrer fièrement aux enfants quelques pages du site Internet [echbd.free.fr](http://echbd.free.fr). Il fut un des premiers à me contacter, il y a deux ans, pour me remercier et m'encourager dans mon travail de ratissage et de collecte de tout ce qui touche au jeu d'échecs dans le monde de la Bande Dessinée. Depuis, plusieurs dizaines de collaborateurs francophones, plus ou moins éphémères, amis et anonymes, de par leurs suggestions et leurs lectures, ont contribué à l'élaboration et à la croissance ininterrompues du site. Ensuite, les mises à jour sont rythmées par la disponibilité et la motivation du webmaster. Quand cela s'arrêtera-t-il ? Certainement pas demain. Tant que Neuvième Art et Jeu d'Echecs cohabiteront...



L'idée du site est de rassembler une collection de planches de BD sur lesquelles figure un échiquier ou tout ce qui s'en rapproche. On retrouve bien sûr les grands classiques (Tintin, Lucky Luke, Gaston Lagaffe, les Schtroumpfs, Achille Talon, Blueberry... et même Astérix !), mais également des ouvrages plus modernes (le Chat de Geluck, le Gowap, Nabuchodinsaur, Mélusine, des magazines Fluide Glacial...). On rencontre des auteurs prestigieux, comme Hergé, Goscinny, Greg, Franquin, Peyo, Roba, Juillard, F'Murr, Spiegelman, Van Hamme, Ptiitluc, Gibrat, Trondheim, Sfar, Gotlib, Boucq... pour ne citer que ceux là.

Chaque ouvrage (terme générique que j'emploie pour désigner aussi bien un album qu'un magazine ou un ex-libris) est précisément référencé et bénéficie d'un commentaire personnel, que je rédige toujours après avoir lu l'ouvrage en question, ou du moins un extrait significatif. C'est pour cela que je possède la quasi totalité des albums et magazines présentés sur le site. Il y a souvent beaucoup de choses à dire. Certains albums sortent vraiment du lot ceux qui se veulent "réalistes" mais qui dévoilent des boulettes qui sautent aux yeux de l'amateur pousseur de bois. Ne voit-on pas des cases noires en bas à droite, ou bien un champion qui annonce mat en effectuant un

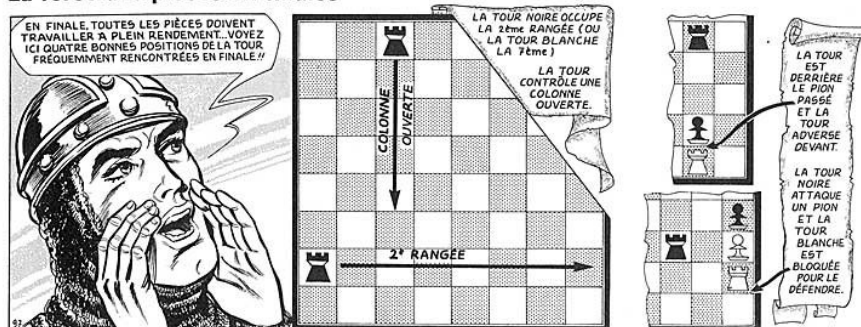
coup interdit, ou bien encore trois fous de même couleur alors que les huit pions de cette couleur sont encore en jeu, sans compter ces surprenants mouvements de dame : g3 h5, b4 c6, d5 f7 !... d'autres méritent un détour pour apprécier la qualité du trait et du scénario, où l'on sent une réelle préoccupation des auteurs pour notre jeu : respect du graphisme des pièces de telle ou telle époque, les parties jouées sont cohérentes et mériteraient même un prix de beauté, des histoires entièrement fondées à partir d'affrontements échiquéens... J'ouvrirai prochainement une rubrique sur les auteurs de BD joueurs d'échecs, il y en a !

Une petite merveille, prêtée par un joueur de mon club : un superbe album noir et blanc, dessiné par G. Domenech, mais surtout écrit par Miodrag Todorovic (champion de France 1975) qui expose ses fondamentaux en matière de jeu d'échecs. Cet album de 90 pages est une sorte de manuel des échecs en BD pour débutants, à la sauce des années 70. Une pièce rare...

Ce n'est jamais fini. Il reste encore bien des pages à créer, des tris par thématiques, des approfondissements de certains sujets abordés (" le Turk " automate joueur d'échecs, la légende de Sissa...), des interviews d'auteurs, le site reste ouvert à toutes les suggestions.

Bon surf à tous [Fabien TANGUY]

## La force des pièces en finales



## L'importance de la finale





#### ECHBD EN QUELQUES CHIFFRES :

Avril 2001 : date officielle de mise en ligne chez l'hébergeur Infonie (Tiscali)  
 Décembre 2001 : migration chez Free. Des joueurs d'échecs de Cherbourg (Manche) collaborent au projet. Ils seront à l'origine d'une bonne dizaine de pages du site jusqu'à aujourd'hui.  
 134 ouvrages présentés sur le site, 350 images extraites  
 42 Mo, poids du site chez l'hébergeur  
 15 personnes ont apporté un ou plusieurs ouvrages à l'édifice  
 16 000 visiteurs depuis automne 2001  
 3 à 5 nouveaux albums trouvés chaque mois  
 200 000 pages feuilletées d'albums ou de magazines BD à la recherche d'un échiquier  
 1 journée pour numériser, retoucher, commenter et mettre en ligne une douzaine d'albums  
 Entre 15 et 20 albums en réserve pour les prochaines pages du site  
 34, le nombre actuel de sites Internet qui proposent un lien vers [echbd.free.fr](http://echbd.free.fr)

Septembre 2003. [Fabien TANGUY]



## SAINT AFFRIQUE

Le traditionnel tournoi de **SAINT-AFFRIQUE** a commencé le 19 juillet, lendemain du tournoi de Condom et le jour de la clôture de celui de St Chely d'Aubrac. Il y avait donc bousculade échiquéenne vers la mi-juillet dans notre région. En plus, il faut ajouter les tournois aquitains de Mont De Marsan et de Créon qui venaient aussi s'en mêler. La participation est retombée au chiffre habituel de ces dernières années: 217 joueurs. De l'avis de tous les habitués, c'est un des tournois les plus sympathiques de France, avec ses animations en ribambelle, son cadre, sa décontraction. Et puis, la région est si belle! Dommage que ST AFFRIQUE ne fasse plus partie de la ligue Midi-Pyrénées. Mais il est fort possible que ce club revienne un jour dans la maison mère après avoir joué les enfants prodiges. Un

nouveau et moderne Jérôme BOSCH du Bas-Aveyron nous peindra alors cela pour l'éternité.

La participation des joueurs de Midi-Pyrénées est assez faible: 18. A comparer à celle des joueurs de la ligue du Languedoc: 52...

Dans le tableau ci-dessous, figurent tous les participants de la ligue Midi-Pyrénées, auxquels s'ajoutent les premiers et deux ou trois autres joueurs qui bien que n'appartenant pas à notre ligue y sont bien connus.

A noter la meilleure place régionale pour Andreas Van Elst. Logique, il avait le meilleur Elo. Un excellent tournoi pour Angel Rodriguez du CEIT qui laisse échapper une belle victoire contre le tout récent MI David Vincent (Voir partie ci-après). Et, surprise, qui voyons-nous à la 47<sup>ème</sup> place? Andreas Pfeifer lui-même! Un revenant. Voilà bien deux ou trois ans que nous n'avions pas vu



son nom dans une quelconque compétition. Reprendrait-il le chemin des stades ou plus exactement celui des échiquiers ? A la place 61, autre surprise: Robert JEAN qui fait une perf de 2323 !! Alors là, chapeau l'artiste! Robert Jean est un joueur de l'île de France qui a joué le dernier tournoi des vétérans de Muret. J'avais gagné contre lui, mais à l'issue d'une partie où chacun à notre tour, nous avions aligné des bourdes plus grosses les une que les autres. Il avait fait la dernière, et c'est ainsi que j'avais gagné. Il semble qu'à ST AFFRIQUE il était en bien meilleure forme. Une bonne cure d'aligot l'a remis sur pied, je pense .....

Excellent résultat pour le jeune albigeois Olivier Serres qui fait une différence (Différence entre sa perf et son Elo) de +398!! Bon tournoi également pour Trancoso de Millau qui a fait certainement une bonne récolte de points ELO. Michel De Baralle qui semble se bonifier avec l'âge a lui aussi fait une bonne opération: +101 points !

Bernard Pialat enchaîne les tournois: Après St Chely, le voici à ST Affrique ! Lui aussi reprendrait-il le chemin des stades ?

Une contre-performance: c'est celle de Loïc Cwiek. Mais comme il sortait de Condom, je pense qu'il était assez fatigué. C'est le sympathique nordiste Jean-Marc DEGRAEVE qui emporte le tournoi détaché. Marc Santo-Roman a sans doute eu ses problèmes de zeitnot habituels. Cela s'arrangera-t-il avec l'âge ? Mon ami, le septuagénaire palois Pierre Objois, ne se contente pas de courir le marathon de New-York et de faire le pèlerinage de St Jacques de Compostelle, le voilà qui fait une bonne performance à St-Affrique où il vient tous les ans. Ces anciens ont du tonus ! Pascal Tarayre revenu faire un tour au pays de ses ancêtres n'a pas terminé le tournoi. De là son faible capital en points.... Quant à Henri LUIS, qui doit, dit-on, revenir à la compétition en Régionale 2 avec son équipe de Figeac, il s'est bien ménagé en prévision des futures luttes. Voilà un homme sage et prévoyant dont la devise semble être : "commencer piano et finir prestissimo !"

Pl.	Nom	Elo	Cat.	Ligue	Pts	FFE
1	g DEGRAEVE Jean-Marc	2541	SenM	IDF	7,5	2685
2	g SULAVA Nenad	2479	SenM	CAZ	7	2529
3	g BADEA Bela	2499	SenM	AQU	7	2567
4	m COLLAS Didier	2437	SenM	LAN	7	2433
20	g SANTO-ROMAN Marc	2381	SenM	LAN	6	2323
41	VAN ELST Andreas	2271	SenM	MPY	5,5	2284
46	RODRIGUEZ Angel	2097	SenM	MPY	5,5	2170
47	PFEIFER Andreas	2125	SenM	MPY	5,5	2140
61	JEAN Robert	1880	VetM	IDF	5	2323
108	FAURE Nicolas	1953	CadM	MPY	4,5	1940
114	CWIEK Loic	2155	CadM	MPY	4,5	1688
130	BROC Alain	1750	SenM	MPY	4	1879

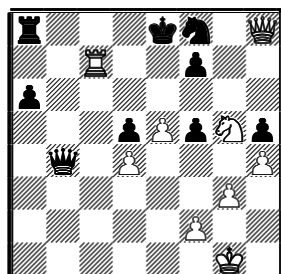


Pascal TARAYRE

137	SERRES Olivier	1500	MinM	MPY	4	1898
154	TRANCOSO Mickael	1620	SenM	MPY	4	1780
155	CHORAZY Andre	1760	SenM	MPY	4	1660
162	MALART Jacques	1499	SenM	MPY	4	1555
166	LUIS Henri	1760	SenM	MPY	4	1522
175	DE BARALLE Michel	1590	VetM	MPY	3,5	1691
176	OBJOIS Pierre-Henri	1620	VetM	AQU	3,5	1711
180	GAYRAUD Christian	1630	SenM	MPY	3,5	1517
185	FAVAREL Alexis	1500	SenM	MPY	3	
205	PIALAT Bernard	1770	SenM	MPY	2,5	1658
207	ROUVIERE Thomas	1240	MinM	MPY	2,5	1347
213	CWIEK Francoise	1499	SenF	MPY	2	1002
215	TARAYRE Pascal	1902	SenM	MPY	1,5	

### RODRIGUEZ Angel DAVID Vincent

1.e4 e6 2.d4 d5 3.♖c3 ♘f6 4.♗d3 ♗b4 5.e5 ♘fd7 6.♗g4 g6 7.♗g5 ♗e7 8.♗xe7 ♗xe7 9.h4 h5 10.♗f4 a6 11.♖ce2 c5 12.c3 ♖c6 13.a3 ♖b6 14.♗h3 cxd4 15.cxd4 ♗d7 16.♗f3 ♗f8 17.♖h3 ♖e7 18.♖g5 ♖f5 19.g3 ♗e7 20.♗c1 ♗c6 21.♗c5 ♗d8 22.♗c1 ♖d7 23.♗c2 ♗a4 24.♗xf5 gxf5 25.b3 ♗b5 26.♗fc3 ♗a5 27.♖f4 ♗c6 28.♖f1 ♖f8 29.♖g1 ♖e7 30.b4 ♗b6 31.♗xc6 bxc6 32.♗xc6 ♗b5 33.a4! ♗xa4 34.♗c5+ ♖e8 35.♗c7 ♖d7 36.♗d6 ♗h6 37.♖xd5 exd5 38.♗xh6 ♗xb4 39.♗h8+ ♖f8



40.♗xf7

40.♗f6 et le mat en un maximum de 4 coups est imparable.

Le tout récent MI, David Vincent a eu chaud, très chaud !!

40...♗c8# 41.♗xf5??

Une bourde monumentale, alors que le zeitnot est passé. 41.♗xh5+-

41...♗b1+ [0:1]

Et voilà comment on perd une partie "archi-gagnée". Quel dommage ....

### SANTO-ROMAN Marc DEGRAEVE Jean-Marc



1.e4 ♖f6 2.e5 ♖d5 3.d4 d6 4.♖f3 dxe5 5.♖xe5 c6 6.c4 ♖b4 7.♗e3 ♗f5 8.♖a3 ♖d7 9.♗f3 e6 10.♖xf7 ♗a5 11.♗d2 ♖xf7 12.g4 ♖f6 13.gxf5 ♗xf5 14.♗e2 ♗xf3

15.♗xf3 e5 16.♗e3 exd4 17.♗xd4 ♗c5 18.♗xc5 ♖d3+ 19.♖e2 ♖xc5 20.♗hd1 ♗he8+ 21.♖f1 a5 22.♖c2 ♗ad8 23.♖e3 g6 24.♖e2 ♖e6 25.♖f1 ♖c5 26.♖e2 ♖fd7 27.♗d4 ♖e6 28.♗h4? ♖f6 29.♗d1 g5 [0:1]

### ROCHE Christian CWIEK Loic

1.e4 c5 2.♖f3 ♖c6 3.d4 cxd4 4.c3 dxc3 5.♖xc3 d6 6.♗c4 ♗g4?

6...e6=

7.♗xf7+

Un coup qui se joue presque automatiquement!

7...♖d7 8.e5 ♗xf3 9.♗xf3 ♗a5 10.exd6 exd6 11.O-O ♖f6 12.♗d2 ♗b6 13.♗f5+ ♖d8 14.♗g5 ♗e7 15.♗fd1 ♗f8 16.♗b3 ♖d4 17.♗xd4 ♗xd4 18.♗d1 ♗b6 19.♖d5 ♗c6

19...♖xd5 20.♗xe7+ ♖xe7 21.♗e1+-

20.♖xe7 ♖xe7 21.♗e6+ ♖d8 22.♗xd6+ ♗xd6 23.♗xd6+ ♖e8 24.♗e6+ ♖d8 25.♗a4 ♖c7 26.♗e7+ ♖b6 27.♗d6+ [1:0]

### VAN ELST Andreas HEBDEN Mark

1.d4 ♖f6 2.c4 g6 3.♖c3 ♗g7 4.e4 d6 5.♖f3 O-O 6.♗e2 e5 7.O-O ♖c6 8.d5 ♖e7 9.♖e1 ♖d7 10.♗e3 f5 11.f3 f4 12.♗f2 g5 13.♗c1 a6 14.♖d3 ♗f6 15.c5 ♗h6 16.cxd6 cxd6 17.a4 ♖h8 18.♗b3 ♗e8 19.♖h1 ♖f6 20.g4 fxd3 21.♗xg3 ♖g6 22.♗g1 ♖f4 23.♗xf4 gxf4 24.♖f2 ♖h5 25.♗g2 ♗d8 26.♖g1 ♗f6 27.♖cd1 ♗h4 28.♗c3 ♗e8 29.a5 ♗g6 30.♗xg6 ♗xg6+ 31.♖f1 ♗d7 32.♖g4 ♖f6 33.♖df2 ♖xg4

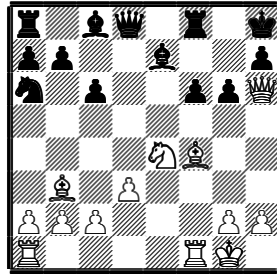
34.fxg4 ♟xf2 35.♟xf2 ♞xe4 36.♟f3 ♞g6  
37.♞c7 ♟xg4 38.♟xg4 ♞xg4 39.♟g1  
♟c8 40.♟xg4 ♟xc7 [0:1]

Dans la dernière ronde de ce tournoi de St Affrique 2003, le vainqueur Jean-Marc Degraeve, produisit une belle partie au détriment du MI Meijers (2483). Celui-ci sortait tout droit du tournoi de Condom où il avait fini 23ème/126. Le brave balte n'a pas du prendre beaucoup de volées de ce calibre dans sa carrière.

DEGRAEVE Jean-Marc  
MEIJERS Viesturs

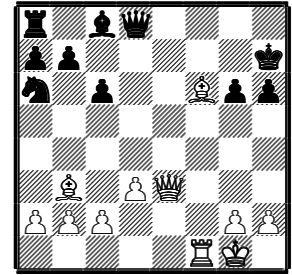
1.e4 e5 2.♟c4 ♟f6 3.d3 c6 4.♟f3 d5  
5.♟b3 ♟d6 6.♟c3 dxe4 7.♟g5 O-O

8.♟cxe4 ♟xe4 9.♟xe4 ♟e7 10.O-O ♟h8  
11.♞h5 f6 12.f4 g6 13.♞h6 exf4 14.♟xf4  
♟a6



15.♟g5!! fxg5 16.♟e5+ ♟f6  
16...♟f6 17.♟xf6 ♟xf6 18.♟f1 ♟f5  
19.♞xg5 ♟g7 20.♟xf5  
17.♟xf6 ♟xf6 18.♞xg5 ♟g7 19.♟f1 h6  
20.♟xf6+ ♟h7 21.♞e3

Les noirs abandonnent. Suites possibles:



21...♞c7 22.♟g8+ ♟xg8 23.♞e8+ ♟h7  
24.♞h8#  
21...♞d7 22.♟c3+-  
21...♞f8 22.♟e7 ♞g7 23.♟f8 La dame ne  
peut bouger sous peine de mat. Elle est  
donc capturée  
[1:0]

## BENASQUE

Benasque est une petite station des Pyrénées espagnoles située à 30 km tout au plus à vol d'oiseau de Luchon, au pied du massif de la Maladeta. Mais évidemment pour y arriver, on ne peut pas aller tout droit. Il faut remonter le val d'Aran, franchir le tunnel de Viella et continuer au milieu de paysages magnifiques. Cette année, c'était le 23ème tournoi. Dans le classement GMT, il figure à la 11ème place avec 05,04. Cela donne le niveau de cette manifestation organisé par la Ligue Aragonaise des Echecs. 380 joueurs cette année, parmi lesquels nous trouvons Gilles Luneau, un des rares français (ils étaient quatre). Gilles est un habitué, venu en presque voisin de St Litzier en Ariège. Il m'envoie un court compte-rendu avec photo et deux de ses parties.



"L'Open de Benasque a lieu tous les ans du 4 au 14 juillet. Ce village est situé au coeur des Pyrénées à 1200m d'altitude au pied du pic

d'Aneto, sommet culminant de la Chaîne. Pour un tournoi d'échecs, je ne connais pas de site équivalent en Europe. C'est le premier village au début de la vallée à 120 km de saint Giron, 140 km de St Gaudens, 250 km de Toulouse. En 2003, il n'y avait que 4 français; égarés? Sur 390 joueurs, nous avions plus de 200 FIDE à plus de 2000 Elo. Confort de jeu, discipline, rien sur les tables autre que les jeux, feuilles, pendules. On ne voit pas une bouteille d'eau sur les 200 tables. Une organisation au moins égale aux plus grands Opens européens. Tapis vert pour tous. Du très haut de gamme! Les français frileux préféreraient-ils jouer entre eux?"

GARCIA ALVAREZ 1800  
LUNEAU Gilles 2030

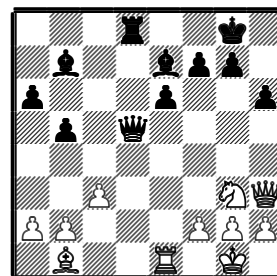
BENASQUE 2003

1.e4 c5 2.d3 ♟c6 3.g3 g6 4.♟g2 ♟g7 5.f4 e6 6.♟f3 d6 7.O-O ♟ge7 8.c3 O-O 9.♟h4 f5  
10.g4 ♟f6 11.♞e1 fxg4 12.h3 gxh3 13.♟xh3 ♟f5 14.♟xg6 hxg6 15.exf5 exf5 16.♞g3  
♟f7 17.♟h1 ♟g7 18.♟d2 ♟e6 19.♟f3 ♟d5 20.c4 ♟xf3+ 21.♞xf3 ♟d4 22.♞g2 ♞e7  
23.♟d2 ♟e8 24.♟ae1 ♞f7 25.♟xe8+ ♞xe8 26.♟e1 ♞f7 27.♞f1 ♟h7 28.♟g1 ♟c2  
29.♟g2 ♟d4+ 30.♟e3 ♟xe3 [0:1]

CARRIL GARCIA 1851  
LUNEAU Gilles 2030

BENASQUE 2003

1.d4 b5 2.e4 ♟b7 3.♟d3 c5 4.c3 e6 5.♟f3 a6 6.O-O ♟f6 7.♟g5 h6 8.♟xf6 ♞xf6 9.e5  
♞d8 10.♟bd2 cxd4 11.♟xd4 d5 12.exd6 ♟xd6 13.♞h5 O-O 14.♟e4 ♟e7 15.♟ad1  
♞d5 16.♞h3 ♟c6 17.♟xc6 ♞xc6 18.♟b1 ♟ad8 19.♟fe1 ♟d5 20.♟g3 ♟fd8 21.♟xd5  
♞xd5



22.♟e4 ♞d7?

A ce moment, les blancs sont en zeitnot. Il leur reste deux minutes pour arriver aux 30 coups. Il reste une demi-heure aux noirs. Ils jouent à tempo: ♞d7, qui, au mieux, donne la nulle.

Sur 22. ♞d2 (défense active) les noirs doivent gagner. Par exemple:

22...♞d2 23.♟f1 (23.♟b1 ♟xe4 24.♟xe4 ♞d1+) 23...♟xe4 24.♟xe4 ♞xb2 25.♞g3  
♞e2 26.♞c7 ♟f8 27.♟c5 ♟d1 28.♞c8+ ♟d8+-  
23.♟xb7 ♞xb7 24.♞g4 ♟d5 25.♟d1 ♞d7 26.♟xd5 ♞xd5 27.a3 ♞d2 28.♞e2 ♞c1+  
29.♟f1 ♞f4 30.g3 ♞g5 31.a4 ♞d5 32.♟e3 ♞b3 33.axb5 axb5 34.♞c2 ♞a2 35.♟g2  
♟f6 36.♟f3 ♞a1 [½:½]

Ce tournoi a été gagné par le russe KORNEEV. Pour sa part Gilles Luneau termine 203ème ex-aequo avec 4,5. Un revenant qui se rappelle à notre bon souvenir dans ce tournoi: Miodrag TODORCEVIC, ancien champion de France il y a quelques lustres, qui termine ici 18ème !!



# CREON

C'est le plus important, et d'ailleurs, à ma connaissance, le seul tournoi en parties longues homologué FIDE qui se joue dans la ligue d'Aquitaine. Cette année, 144 joueurs y ont participé. Ce qui fait que ce tournoi dépasse en nombre de participants celui de Condom, mais il faut dire qu'il est de beaucoup son aîné; cette année, c'était le 8<sup>ème</sup>. La participation à ce tournoi oscille entre 110 et 145 depuis quelques années (144 en 2002). Le tournoi de cette année a été enlevé par le GMI Vladimir Epishin (2642) avec 7,5 suivi de Vladislav Nevednichy (GMI, 2593) et de Adreu Istratescu (GMI, 2586) avec 7 tous les deux. 2 normes de MI ont été réalisées. Parmi ces normes: celle du cadet Matthieu Cornette, l'un des grands espoirs de Bordeaux-Echecs. La participation des joueurs de la ligue Midi-Pyrénées se limite à trois joueurs: Frédéric Bluet de Rodez; Nicolas Hoareau et Didier Delachoux de Montauban. Le meilleur résultat est celui du junior Frédéric Bluet (1850) qui termine avec 4,5/9. Ayant rencontré 7 classés FIDE avec une perf de 2057, et comme il a participé à quasiment tous les tournois de cet été, il est fort probable qu'il termine la saison avec un classement FIDE supérieur à 2000. Voilà du sang neuf pour Rodez ! Dommage qu'il joue assez peu dans



Frédéric BLUET

l'équipe de D4 de son club. Espérons que la saison prochaine il s'impliquera davantage. Et alors, l'équipe de Rodez pourrait devenir redoutable, et qui sait, devenir un prétendant crédible à la montée en NIII.

Voici 4 de ses parties à Créon.

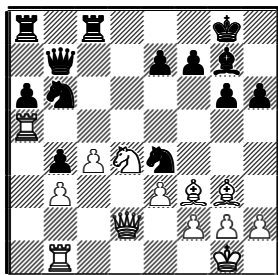
Comme vous pouvez le voir, il n'a pas joué contre des pousseurs de bois. La première partie publiée ici a du lui laisser quelques regrets !

**MIHAJLOVSKIJ Sergei 2411**

**BLUET Frederick 1850**

CREON 2003

1.c4 ♖f6 2.♗c3 g6 3.♗f3 ♙g7 4.d4 O-O 5.♙g5 h6 6.♙h4 d6 7.e3 c6 8.♙e2 ♗bd7 9.♗c2 a6 10.O-O b5 11.b3 ♗b6 12.♙fd1 b4 13.♗b1 ♗c7 14.a3 c5 15.dxc5 dxc5 16.♙g3 ♗b7 17.axb4 cxb4 18.♙a5 ♙f5 19.♗d2 ♙fc8 20.♗d4 ♙xb1 21.♙xb1 ♗e4 22.♙f3



22...♗d7??

*Ici, Frédéric Bluet laisse échapper un gain très simple: 22...♗xd2 23.♙xb7 ♗xb1 24.♙xa8 ♗xa8 ; et avec une pièce de plus, les noirs sont gagnants! On en aurait parlé longtemps dans les chaumières de l'Aveyron et jusqu'au confins du monde civilisé ....*

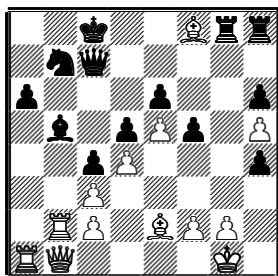
23.♗c2 f5 24.♗xf5 gxf5 25.♙xf5 [1:0]

**BLUET Frederick 1850**

**DE BOER Albert 2185**

CREON 2003

1.e4 e6 2.d4 d5 3.♗c3 ♙b4 4.e5 c5 5.a3 ♙xc3+ 6.bxc3 ♗c7 7.♗f3 ♗e7 8.a4 b6 9.♙b5+ ♙d7 10.♙d3 ♗bc6 11.O-O h6 12.♙a3 ♗a5 13.♙e1 c4 14.♙d6 ♗c6 15.♙e2 ♗g6 16.♗d2 O-O-O 17.♙eb1 ♗b7 18.♙b4 a6 19.h4 ♗c7 20.♙b2 f5 21.♗c1 ♙dg8 22.h5 ♗f8 23.♗b1 b5 24.axb5 ♙xb5 25.♗h4 g5 26.♙xf8 gxf4??



27.♙xh6??

*Encore ici, Frédéric Bluet laisse échapper une facile victoire:*

27.♙xb5 axb5 28.♗xb5+- ♗b8 (28...♗a5 29.♙xa5+-) 29.♙d6 ♗xd6 30.♗c6+ ♗d8 31.exd6 ♙h7 32.♙a8 ♙xg2+

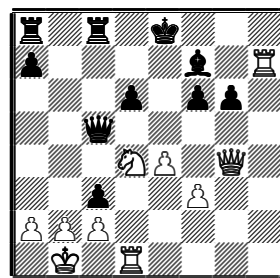
27...♗d7 28.♙f4 ♗g7 29.♙f3 ♗c7 30.♙h2 ♙xh5 31.♙xb5 axb5 32.♗xb5 ♙h7 33.♙a7 ♗b8 34.♗a6 ♙d8 35.♙a8+ ♗c7 36.♙a7 ♗b8 37.♙a8+ [½:½]

**BLUET Frederick 1850**

**LE HUEC Marc 2166**

CREON 2003

1.e4 c5 2.♗f3 d6 3.d4 cxd4 4.♗xd4 ♗f6 5.♗c3 g6 6.♙c4 ♙g7 7.♙b3 O-O 8.f3 ♗c6 9.♙e3 ♙d7 10.♗d2 ♗c7 11.O-O-O ♗e5 12.g4 ♗c4 13.♙xc4 ♗xc4 14.h4 b5 15.♙b1 ♙fc8 16.h5 ♙e8 17.g5 b4 18.gxf6 bxc3 19.hxg6! fxf6  
19...cxd2 20.gxh7+ ♙h8 21.fxf7+ ♙xg7 22.h8=♗+ ♙g6 23.♙h6#  
20.♗h2 exf6 21.♗xh7+ ♙f8 22.♙h6 ♙xh6 23.♗xh6+ ♙e7 24.♗f4 ♗c5 25.♙h7+ ♙f7 26.♗g4 ♙e8

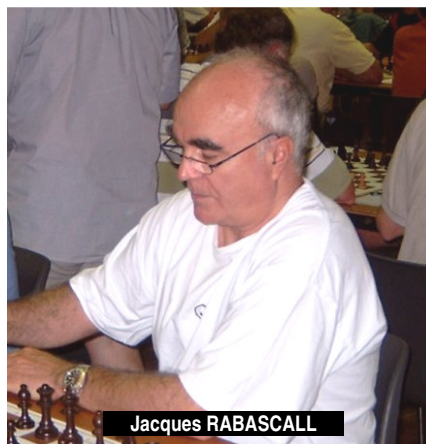


27.♙xf7! ♗xf7 28.♗e6+ ♙g7 29.♗e7+ ♙h6 [1:0]

**BLUET Frederick 1850**

**RABASCALL Jacques 2099**

CREON 2003



Jacques RABASCALL

1.e4 e5 2.♗f3 ♗c6 3.♙b5 ♗f6 4.O-O ♙e7 5.♙e1 d6 6.c3 O-O 7.d3 ♗b8 8.♗bd2 c6 9.♙c4 ♗bd7 10.♗f1 ♗c5 11.b4 ♗e6 12.♗g3 ♗f4 13.d4 ♗c7 14.♙xf4 exf4 15.♗f5 ♙xf5 16.exf5 b5 17.♙b3 d5 18.♗e5 ♙d6 19.♗g4 ♗e4 20.♙xe4 dxe4 21.f6 f3 22.gxf3 ♙fe8 23.fxe4 ♙xe4 24.♗f3 ♙xg4+?!  
24...♙f4 est meilleur.  
25.♗xg4 ♙xh2+ 26.♙g2 g6 27.♙h1 ♙f4 28.♗h4 h5 29.♙e1 ♙d6 30.♗g5 ♙h7 31.♙c2 [1:0]

**ABONNEMENT** N'oubliez pas que vous pouvez vous abonner à ce bulletin  
Pour 6 numéros annuels: 10 €. Chèque à envoyer au Président de la Ligue

# 78<sup>ème</sup> CHAMPIONNAT DE FRANCE

## AIX LES BAINS : 18-30 Août 2003

Cette année les championnats de France ont connu une certaine régression en ce qui concerne la participation: 942 participants au lieu des 1030 de l'année dernière à Marseille. D'ailleurs, le site de la FFE n'a donné aucune nouvelle hormis les détails sur les tournois: appariements, résultats, grille américaine.

Aucun communiqué triomphant sur le nombre de participants, et pour cause.... 25 joueurs de la ligue Midi-Pyrénées ont participé. Vous avez ci-après les tableaux de résultats les concernant. La moitié des participants venait du CEIT.  
Les meilleures différences Perf-ELO:

Jammot = +459; Debout = +257; Levitt = +223; Bouhana = +154; Pokee = +137; Faure = +134; Augé = +108; Carmeille = +126; Van Elst = +93

A noter l'excellent résultat de François Brethes dans l'accession. Etant un des deux plus jeunes et l'un des plus faibles ELO, il termine avec un total de 4,5. Dans l'accession, il faut le faire! A noter aussi le bon comportement de Paul-Alex Bouhana et Anne Pokée dans l'open B. Quelques déceptions aussi... Mais n'insistons pas....

**Voici un billet de Jean Augé, joueur du "Vétérans", et que je tiens à remercier. GR**

### AIX LES BAINS 2003 Par Jean AUGE

**A**IX LES BAINS; Charmante cité balnéaire comme son nom l'indique, dominée d'un côté par la "Dent du Chat", de l'autre par le Mont Revard, baignée par l'immense lac du Bourget (le plus grand de France) fréquenté par d'innombrables palmipèdes, cygnes, canards, foulques... accueillait cette deuxième quinzaine d'août les 78<sup>èmes</sup> championnats de France d'échecs. Le mardi 19 août vers 16H, le Grand Maître et ex-champion du monde, Anatoly Karpov donnait le coup d'envoi de ces compétitions accompagné des élus locaux et des dirigeants de la FFE.

Quelques 940 compétiteurs issus des six coins de l'hexagone et même des îles lointaines s'étaient donné rendez-vous pour assouvir leur passion, remonter leur Elo, et, pour les plus optimistes et motivés décrocher un titre de Champion de France. Les autres, les philosophes et pragmatiques, et dans ce cas, l'un n'empêche pas l'autre, pensaient aussi découvrir une région, tout en passant d'agréables moments concentrés devant leur échiquier. La région est magnifique, à la charnière des Alpes et du Jura. Aux plaisirs de la montagne s'ajoutent les plaisirs de l'eau que l'on peut pratiquer dans les nombreux lacs qui parsèment cette contrée.

Aix, comme de nombreuses autres cités balnéaires garde le charme très napoléonien (je veux parler du troisième) ainsi que britannique de la Belle Epoque avec ses magnifiques palaces aux façades garnies d'enjolivures sculptées. Le regard ne peut s'empêcher de s'interroger d'admirer ou de regretter lorsqu'un immeuble rectiligne de l'époque moderne a la chance ou la malchance, suivant les goûts de se retrouver en continuité de l'hôtel Astoria, du Casino ou de tout autre bâtiment du siècle précédent. On ne peut qu'être saisi, tellement le contraste architectural est fort.

Un magnifique parc ombragé par les frondaisons d'arbres centenaires et rafraîchi par de nombreuses pièces d'eau permettait d'accéder en le traversant à la salle des Congrès où se déroulaient quelques compétitions: National masculin, National féminin, accession, vétérans. L'auditorium, semblable à tous les autres, abritait une partie de ces tournois. Les salles de jeu étaient relativement vastes, bien éclairées avec des conditions de jeu satisfaisantes et même agréables. Le rez-de-chaussée recevait les marchands du temple, et plus loin, un peu en contre-bas: une vaste salle d'analyse. Au premier, nous avions un bar avec terrasse. Pour ce qui est des tournois A, B, C il fallait remonter du palais des congrès, retraverser le parc, pour se rendre au Casino sis à quelques trois cents mètres. Le casino est une bâtisse au luxe difficilement imaginable pour ceux qui ne le voient pas: sculptures, marbres, dorures à l'or fin coupoles, verreries, boiseries à profusion s'évalent, et grimpent jusqu'au plafond. Cette salle immense accueillait les compétitions. Imaginez six cents joueurs

accompagnés par deux cents visiteurs, et vous aurez une idée de la situation. Rien d'étonnant alors que certains joueurs appuyaient

sur la pendule de la table voisine, tellement les échiquiers étaient entassés.

Bref, de bonnes et de moins bonnes choses comme dans tous ces championnats de France. Mais malgré tout, ces championnats donnent une belle idée de notre passion à nous tous, joueurs d'échecs.

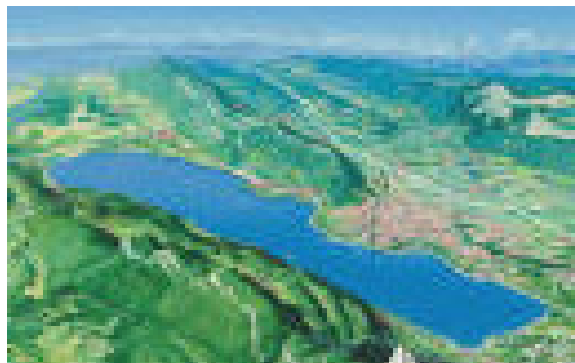
**Honneur et salutations aux 26 champions régionaux qui portaient les couleurs de notre Ligue!**

C'est en souvenir de son amour de l'été 1816, amour né sur le lac du BOURGET, que Lamartine écrit en 1817 son fameux poème "Le Lac". Cet amour lacustre était Julie Charles décédée de tuberculose cette même année 1817. En voici un extrait:

*Ainsi toujours poussés vers de nouveaux rivages,  
Dans la nuit éternelle emportés sans retour,  
Ne pourrons-nous jamais sur l'océan des âges  
Jeter l'ancre d'un seul jour ?*

*"O Lac, l'année à peine a fini sa carrière,  
Et, près des flots chéris qu'elle devait revoir,  
Regarde, je viens seul m'asseoir sur cette pierre  
Où tu la vis s'asseoir !"*

*"Que le vent qui gémit, le roseau qui soupire,  
Que les parfums légers de ton air embaumé,  
Que tout ce qu'on entend, l'on voit ou l'on respire,  
Tout dise : "Ils ont aimé !"*



Souhaitons que quelques participants à ce championnat de France, inspirés par le lac du Bourget et par les échecs, puissent écrire un aussi beau poème dans un style différent mais aussi lyrique, dédié à leur égérie, joueuse d'échecs, évidemment. A une différence près cependant: que la Dame ne meure pas phthisique dans l'année, comme la belle Julie....GR

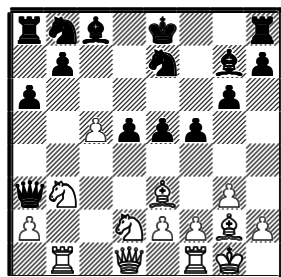
ACCESSION 132 joueurs M. ELO = 2252					
20	VAN ELST Andreas	CEIT	2271	7	2364
75	HEINIS Vincent	CEIT	2192	5,5	2237
104	BRETHES Francois	CEIT	2080	4,5	2138
OPEN A 272 joueurs M. ELO = 2055					
32	CARMEILLE Ludovic	CEIT	2083	7	2209
126	FAURE Nicolas	CEIT	1953	5,5	2087
136	RENAULT Mael	CEIT	2065	5,5	2006
139	GREGORY Daniel	MONTAUB	2064	5,5	2032
173	CWIEK Loic	LARDEN	2155	5	1998
263	LUNEAU Gilles	MURET	2035	2,5	1782
OPEN B 245 Joueurs M. ELO = 1773					
9	BOUHANA Paul- Alex	CEIT	1840	8	1994
10	POKEE Anne-Josephe	AUCH	1870	8	2007
19	FORESTIE Pierre	MONTAUB	1970	7,5	1968

24	LEVITT Olivier	CEIT	1770	7,5	1993
30	BORNHAUSER Eric	VILL-TOLOS	1900	7	1908
45	BLUET Frederick	RODEZ	1850	7	1833
151	MASOT Liberto	FOIX	1790	5	1702
180	CWIEK Perrine	TOURNEFE	1640	4,5	1680
198	LAFUMA Antoine	CEIT	1630	4	1729
212	MARTIN Eric	CEIT	1820	4	1566
OPEN C 188 joueurs M. ELO = 1439					
80	LENOIR Patrice	CEIT	1410	6	1456
94	DEBOUT Vincent	TOURNEFE	1210	5,5	1467
115	JAMMOT Thimothée	MURET	1009	5	1468
VETERANS 80 joueurs M. ELO = 1766					
11	AUGE Jean	MONTECH	1850	7	1958
40	DELHOM Raoul	CEIT	1820	5,5	1746
53	LANDES Rene	CEIT	1640	5	1700

La partie ci-dessous a été qualifiée de "plus belle partie d'attaque de ce championnat de France" par Jean-Pierre Mercier de "Libération". Et en effet, elle est absolument époustouflante. Et qui est le conducteur des blancs, auteur de cette très belle partie? Vincent HEINIS, une des "pointures" du CEIT !

HEINIS Vincent 2192  
ARTAMONOVA Victoria 2248  
ACCESSION

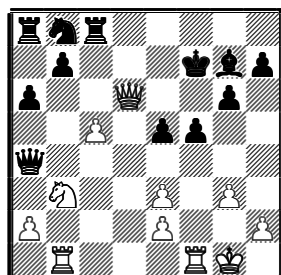
1.d4 d6 2.c4 f5 3.g3 g6 4.♗g2 ♗g7 5.b4 c5 6.♗f3 cxd4 7.♗xd4 ♖b6 8.♗e3 ♖xb4+ 9.♗d2 a6 10.O-O e5 11.♗b1 ♖a3 12.♗4b3 ♗e7 13.c5 d5



14.♗xd5!!

*Les sacrifices commencent.*

14...♗xd5 15.♗c4 ♗xe3 16.fxex3 ♖a4 17.♗d6+ ♗e7 18.♗xc8+ ♗xc8 19.♖d6+ ♗f7



20.♗d4!!

*Au diable l'avarice: deuxième sacrifice.*

20...♖d7 21.♗xb7!!

*Et on continue ! Le "toulousain" est dans une forme olympique !*

21...♖xb7 22.♖e6+ ♗f8 23.♗xf5 gxf5 24.♗xf5+ ♗f6 25.♖xf6+ ♗e8 26.♗xe5+ [1:0]

**Bravo l'artiste !**

GREGORY Daniel 2064  
CLAISSE P. 2000

1. e4 e5 2. f4 ♗c6 3. ♗f3 d6 4. d4 exd4 5. ♗xd4 ♗d7 6. ♗c4 ♗f6 7. ♗c3 g6 8. O-O ♗g7 9. ♗f3 O-O 10. f5 ♗h8 11. ♗g5 h6 12. ♗h4 ♗e7 13. ♗d3 gxf5 14. exf5 ♗xf5 15. ♗d4 ♗xd3 16. ♖xd3 ♗g6 17. ♗xf6 ♗xf6 18. ♗f5 ♗g7 19. ♗xg7 ♗xg7 20. ♗d5 ♗e5 21. ♖h3 ♖g5 22. ♗f6 ♗h8 23. ♗ae1 ♗f8 24. ♖c3 c6 25. ♖b4 ♗e7 26. ♖xb7+ ♗e6 27. ♖d7# [1:0]

GREGORY Daniel 2064  
GUEZ Fabien 2159

1. ♗f3 e6 2. b3 ♗f6 3. ♗b2 ♗e7 4. e3 O-O 5. d4 c5 6. ♗d3 ♗c6 7. a3 b6 8. ♗bd2 ♗b7 9. ♖e2 d6 10. O-O ♗d7 11. c4 ♖c7 12. ♗ac1 ♗ae8 13. ♗fe1 e5 14. d5 ♗d8 15. e4 ♗c8 16. ♗f1 g6 17. ♗3d2 ♗g5 18. ♗c3 ♗f6 19. ♗f3 ♗f4 20. ♗b1 ♗h5 21. ♗g3 ♗g7 22. ♗d2 ♖e7 23. ♗df1 ♖g5 24. ♖d1 ♖h6 25. ♗c1 ♗h8 26. ♗e2 ♗g5 27. ♗xg5 ♖xg5 28. ♖d2 ♖h4 29. ♗eg3 ♗e7 30. ♗e3 f6 31. ♗d3 ♗ef7 32. ♖c2 f5 33. exf5 gxf5 34. ♗ef1 ♗f6 35. ♗e2 ♗f7 36. ♗d2 ♗h6 37. ♗gf1 f4 38. ♗f3 ♖f6 39. ♗d3 ♗g4 40. ♗1d2 ♗g8 41. b4 ♗g5 42. ♗e2 ♗f5 43. ♗d3 ♗e8 44. ♗b3 ♗g6 45. ♗f1 ♗xf3 46. ♗xf3 ♗e7 47. bxc5 dxc5 48. ♗e4 ♗xe4 49. ♖xe4 ♗f5 50. ♗xe5 ♗d6 51. ♖e2 ♖g5 [♖g7 FRITZ] 52. g3 ♖f5 53. gxf4 ♗h6 54. ♖g4+ [g4 (FRITZ)] ♖xg4 55. ♗xg4 ♗xe1+ 56. ♗xe1 ♗g6 57. ♗e5 ♗g1+ 58. ♗e2 ♗a1 59. ♗h3 ♗f5 60. ♗c6 ♗a2+ 61. ♗f1 ♗d6 62. ♗e5 ♗e4 63. ♗g4 ♗d2+ 64. ♗g2 ♗xc4 65. ♗f6+ ♗g7 66. ♗xh7 ♗xa3 67. ♗g5 ♗c4 68. ♗e4 ♗d2 69. ♗c3 ♗b2 70. d6 ♗c4 71. ♗d3 ♗xd6 72. ♗xd6 ♗c2 73. ♗e4 a5 74. h4 a4 75. h5 a3 76. h6+ ♗h7 77. ♗g5+ ♗h8 78. ♗d8# [1:0]

BORNAND 1870  
FORESTIE Pierre 1970

1. e4 e5 2. ♗f3 ♗c6 3. ♗b5 a6 4. ♗a4 ♗f6 5. O-O b5 6. ♗b3 d6 7. ♗e1 ♗e7 8. h3?!

*8. c3 O-O 9. h3*

8... ♗a5 9. c3 ♗xb3 10. ♖xb3 ♗b7 11. ♖c2 c5 12. d3?

*2. d4*

12... O-O 13. ♗bd2 ♗h5 14. d4 ♖c7 15. d5 ♗c8 16. ♗f1 f5? 17. ♗g5 ♗xg5 18. ♗xg5 ♗e7 19. ♗e6 ♗xe6 20. dxe6 fxe4 21. ♖xe4 ♖xe6 22. ♗e3 ♗a7 23. ♗d5 ♗af7 24. ♗e2 ♗c8 25. ♗d1 ♗f6 26. ♖d3 ♗xd5 27. ♖xd5 ♖xd5 28. ♗xd5 ♗f6 29. ♗ed2 ♗c6 30. b3 ♗f7 31. ♗f1 a5?

*31... ♗e7*

32. b4 ♗e7 33. bxc5 ♗xc5 34. ♗xc5 dxc5 35. ♗d5 ♗c6 36. ♗xe5+ ♗d6 37. ♗h5 h6 38. a3 ♗c7 39. ♗d5 ♗b6

*Roque transféré!*

40. ♗e2 b4 41. a4 ♗g6 42. g4 ♗c6 43. ♗d8

*43. ♗d2 ♗d6*

43... ♗e6+ 44. ♗f1 ♗e7 45. cxb4 axb4

*cx4 est plus sûr.*

46. ♗c8+ ♗c7 47. ♗xc7+ ♗xc7 48. ♗e2 c4 49. ♗d2 ♗d6 50. f4 ♗d5 51. g5 hxg5 52. fxg5 ♗d4 53. a5 c3+ 54. ♗c2 ♗c4 55. a6 b3+ 56. ♗b1 ♗d3 57. a7 c2+ 58. ♗b2 ♗d2 59. a8=♖ c1=♖+ 60. ♗xb3 ♖c3+ 61. ♗a2 ♖c4+ 62. ♗b2 ♖b5+ 63. ♗a2? ♖xg5  
*La dame noire contrôle toutes les cases d'échecs de son homologue blanche: d8; a5; d5; g2. Le roi blanc en a2 occupe quant à lui, la dernière case qui aurait pu permettre un échec des blancs.*

64. ♖f3 ♖a5+ 65. ♗b3 ♖b5+ 66. ♗a2 ♖a4+ 67. ♗b1 ♖c2+ 68. ♗a1 ♖c3+ 69. ♖xc3+ ♗xc3 70. h4 ♗c2 71. h5 ♗d3 72. ♗b1 ♗e3 73. ♗c1 ♗f4 74. h6 gxf6 75. ♗d1 ♗f3 76. ♗e1 ♗g2 [0:1]

[Pierre FORESTIE]

LE ROUX Jean-Pierre  
VAN ELST Andreas

1. e4 c5 2. ♗f3 e6 3. d4 cxd4 4. ♗xd4 a6 5. ♗d3 ♗f6 6. O-O ♖c7 7. ♗c3 ♗c5 8. ♗b3 ♗e7 9. f4 d6 10. ♗h1 ♗bd7 11. ♖f3 b5 12. a3 ♗b7 13. ♗d2 O-O 14. ♖h3 e5 15.



♖ae1 ♜fe8 16. ♜e3 exf4 17. ♜xf4 ♖e5 18. ♖d4 ♖g6 19. ♜f1 ♙f6 20. ♜xf6 gxf6 21. ♜h5 d5 22. ♜h3 h6 23. ♙xh6 ♙xh6 24. ♜xh6 ♜f4 25. ♜h7+ ♗f8 26. ♖ce2 ♜xe4 27. ♙xe4 ♜f1+ 28. ♖g1 dxe4 29. ♜c3 ♜d8 30. ♖e6+ [1:0]

**SOYER Jean-Yves  
CARMEILLE Ludovic**

1. c4 e5 2. ♖c3 ♖f6 3. ♖f3 ♖c6 4. g3 d5 5. cxd5 ♖xd5 6. ♙g2 ♖b6 7. O-O ♙e7 8. d3 O-O 9. ♙e3 ♙g4 10. ♖d2 f5 11. ♖b3 f4 12. ♙c5 ♖d4 13. ♙xd4 exd4 14. ♖e4 c6 15. ♜c1 ♗h8 16. h3 ♙e6 17. g4 ♙d5 18. ♖xd4 ♙f6 19. ♖f3 ♙xe4 20. dxe4 ♙xb2 21. ♜b1 ♜xd1 22. ♜fxd1 ♙a3 23. ♖d4 ♜fe8 24. ♖b3 ♜ac8 25. ♖a5 ♜c7 26. ♜d3 ♙e7 27. ♜bd1 ♙f6 28. e5 ♙xe5 29. ♜d8 ♙g8 30. ♜xg8+ ♗xg8 31. ♜d8+ ♗f7 32. ♜b8 c5 33. ♜xb7 ♜xb7 34. ♙xb7 ♗e6 35. ♙e4 g6 36. h4 c4 37. h5 gxh5 38. gxh5 h6 39. ♖c6 a6 40. ♗g2 ♖a4 41. ♖b4 ♖c3 42. ♗f3 ♙d6 43. ♖xa6 ♖xa2 44. e3 ♖c3 45. exf4 ♖b5 46. ♗e3 ♗f6 47. ♙c6 ♖a3 48. ♙e4 c3 49. ♖c5 ♙xc5+ 50. ♗d3 ♙b4 [0:1]

**CARMEILLE Ludovic  
DEBRAY Christopher**

1. e4 ♖f6 2. e5 ♖d5 3. d4 d6 4. c4 ♖b6 5. f4 dxe5 6. fxe5 ♖c6 7. ♙e3 g6 8. ♖c3 ♙g7 9. ♙e2 O-O 10. ♜d2 f6 11. c5 ♖d5 12. ♖xd5 ♜xd5 13. b3 ♗h8 14. ♙f3 ♜f7 15. e6 ♙xe6 16. d5 ♜ad8 17. dxe6 ♜xe6 18. ♜e2 f5 19. ♙xc6 ♜xc6 20. ♜c1 f4 21. ♙d2 ♙f6 22. ♜f3 ♙e6+ 23. ♖e2 ♜a6 24. ♜c2 ♜d3 25. ♜f2 ♙d4 26. ♜xf4 ♙f6 27. ♜c4 ♜c6 28. ♜f1 ♜d4# 29. ♜xf6 ♜xc4 30. ♜xe6 ♜xc2 31. ♜xc6 bxc6 32. ♖c3 [1:0]

**CHAU Olivier  
CARMEILLE Ludovic**

1. e4 c5 2. ♖f3 d6 3. d4 cxd4 4. ♖xd4 ♖f6 5. ♖c3 a6 6. ♙e2 e5 7. ♖b3 ♙e7 8. O-O O-O 9. a4 ♙e6 10. f4 exf4 11. ♙xf4 ♖c6 12. ♗h1 ♜c8 13. ♜d2 ♖h8 14. ♜ad1 ♙f6 15. ♖d5 ♙xd5 16. exd5 ♖e5 17. ♖d4 g6 18. b3 ♙g7 19. ♙g5 ♙f6 20. ♙h6 ♙g7 21. c4 ♖f6 22. ♙xg7 ♗xg7 23. ♜f4 ♖fd7 24. ♜g3 ♗h8 25. ♜f4 ♜g8 26. ♜df1 ♜e7 27. ♜c3 ♜c8 28. ♜h3 ♙e8 29. g4 ♜f8 30. g5 ♙e7 31. ♙d1 ♜g7 32. ♙f6 ♜d8 33. ♙c2 ♖f8 34. ♜f4 ♖fd7 35. ♜f1 ♜de8 36. ♜h4 ♗g8 37. ♜f4 h6 38. ♜g4 hxg5 39. ♜6f2 ♖c5 40. ♜xg5 ♖xc4 41. ♖e6 ♜xe6 42. dxe6 ♖xe6 43. ♜g3 ♖e5 44. ♜d1 ♜d8 45. ♜fd2 ♜f6 46. ♙e4 ♖c5 47. ♙d5 a5 48. ♜f2 ♜e7 49. ♙xf7+ ♗h7 50. ♜df1 ♜f8 51. ♙d5 ♜xf2 52. ♜xf2 ♗g7 53. ♜c3 ♜h4 54. ♜f7+ ♗h8 55. ♜f1 b6 56. ♜e3 ♗d7 57. ♜f4 ♜h5 58. ♙f3 ♜g5 59. ♙g2 ♖c3 60. ♜h3+ ♗g7 61. ♜f1 ♜d2 62. ♜g3 ♜e2 63. h3 d5 64. ♜h4 ♗g8 65. ♙xd5+ ♗g7 66. ♜e7+ ♗h6 67. ♜f8+ ♗g5 68. ♜f6+ ♗h6 69. h4 ♗h7 70. ♜e7+ ♗h6 71. ♜f8+ [1:0]

**FORESTIE Pierre  
FRANCOIS Jean**

1. e4 e5 2. ♖f3 ♖c6 3. ♙c4 d6 4. d4 ♙g4 5. c3 exd4 6. cxd4 ♙xf3 7. gxf3 ♜d7 8.

♖c3 a6 9. ♙e3 O-O 10. b4 ♖xb4 11. ♜b1 c5 12. a3 ♖c6 13. ♖d5 ♜e8 14. ♜b3 b5 15. ♙xb5 axb5 16. ♜xb5 ♖b4 17. ♜b6 ♜c6 18. axb4 ♜xb6 19. ♖xb6+ ♗c7 20. bxc5 dxc5 21. ♙f4+ ♙d6 22. ♖d5+ ♗c8 23. ♙e3 ♖e7 24. ♖b6+ ♗b7 25. dxc5 ♗c6 26. cxd6 ♜xd6 27. ♗e2 [1:0]

**BLUET Frederick  
DEBLAY Maxime**

1. e4 c5 2. ♖f3 d6 3. d4 cxd4 4. ♖xd4 ♖f6 5. ♖c3 ♖c6 6. ♙c4 ♙d7 7. ♙b3 a6 8. O-O g6 9. f4 ♜b6 10. ♙e3 ♖g4 11. ♖d5 ♜a7 12. ♖c7+ ♗d8# 13. ♖de6+ [1:0]

**BOUHANA Paul-Alexandre  
COLIN-KHUU Vincent**

1. e4 e6 2. d4 d5 3. ♖c3 dxe4 4. ♖xe4 ♙d7 5. ♖f3 ♙c6 6. ♙d3 ♖d7 7. O-O ♖gf6 8. ♖ed2 ♙d6 9. ♖c4 ♙e7 10. c3 ♙xf3 11. ♜xf3 ♖d5 12. ♜e1 O-O 13. ♜h3 ♖f6 14. g4 g6 15. ♙h6 ♜e8 16. ♜f3 c5 17. ♖e5 ♙d6 18. ♙b5 ♜e7 19. c4 cxd4 20. cxd5 ♖xd5 21. ♙g5 ♜c7 22. ♜ac1 [1:0]

**GREGO Pierre  
BOUHANA Paul-Alexandre**

1. g3 d5 2. ♙g2 ♖f6 3. ♖f3 e6 4. d4 c5 5. c3 ♖c6 6. O-O ♙d6 7. ♖bd2 O-O 8. ♜e1 ♙d7 9. h3 ♙c8 10. dxc5 ♙xc5 11. e4 ♜b6 12. ♜e2 dxe4 13. ♖c4  
*le début d'un échange douteux (Q contre B, Net R) 13. ♖g5*  
13... exf3 14. ♖xb6 fxe2 15. ♜xe2 ♙xb6 16. ♙e3 ♙xe3 17. ♜xe3 ♖d5 18. ♜e2 ♖a5 19. ♜d1 ♙c6 20. ♜d3 ♖f6 21. ♙xc6 ♖xc6 22. ♜b5 ♜c7 23. ♜c5 h6 24. b4 ♖d5 25. b5 b6 26. ♜a3 ♖a5 27. ♜d3 ♜fc8 28. ♜d6 ♖c4 29. ♜xd5 [0:1]

**BOUHANA Paul-Alexandre  
SOULAIMONOV Veokhid**

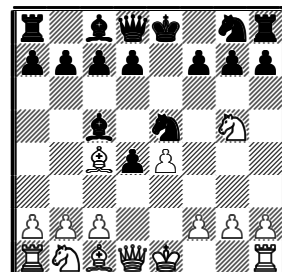
1. e4 c5 2. ♖f3 d6 3. d4 cxd4 4. ♖xd4 ♖f6 5. ♖c3 a6 6. ♙d3 ♜b6 7. O-O ♖c6 8. ♖b3 e6 9. ♙e3 ♜c7 10. h3 b5 11. a3 ♙e7 12. ♜d2 O-O 13. f4 ♙b7 14. ♜ad1 ♜ac8 15. ♖d4 ♖a5 16. ♜e2 ♖c4 17. ♙c1 ♜c5 18. ♙xc4 ♜xc4 19. ♜fe1 d5 20. ♜xc4 ♜xc4 21. e5 ♖e4 22. ♖xe4 dxe4 23. ♙e3 ♙d5 24. c3(=) ♙b8 25. ♖c2 a5 26. ♙d2 ♜c7 27. ♖d4 ♜c4 28. ♙b1 ♜c7 29. ♜bd1 ♙c5 30. ♙e3 ♗f8 31. f5 ♗e8 32. f6 g6 33. ♗f2 b4 34. axb4 axb4 35. ♜c1 ♗d7 36. ♜ed1 bxc3 37. bxc3 ♙b2+ 38. ♖e2 ♙a3 39. ♙d4 ♙c4 40. ♙e3+ ♗c6 41. ♙d2 ♜d7 42. ♖d4+ ♗d5 43. ♙a1 ♙a2 44. ♗g3 ♗xe5 45. ♖c6+ ♗xf6 46. ♙g5+ ♗xg5 47. ♜xd7 e3 48. ♜e1 ♙d5 49. h4+ ♗h6 50. ♖e5 f5 51. ♖f3 ♙f8 52. ♜xe3 ♙g7 53. ♜c7 ♜c2 54. c4 ♜xc4 55. ♜xc4 ♙xc4 56. ♖g5 e5 57. ♖h3 f4+ 58. ♖xf4 exf4 59. ♗xf4(=) ♗h5 60. ♗g3 ♙f6 61. ♜e4 ♙d5 62. ♜a4 ♙c3 63. ♗h3 ♙f7 64. g4+ ♗h6 65. ♜a7 ♗g7 66. ♜c7 ♙e5 67. ♜c5 ♙d6 68. ♜c6 ♙f8 69. ♗g3 ♙e7 70. ♗h3 ♙d5 71. ♜c1 ♙e6 72. ♜e1 ♗f7 73. ♜f1+ ♗e8 74. ♜d1 h5 75. ♜e1 hxg4+ 76. ♗g2 ♗f7 77. h5 gxh5 78. ♜e5 h4 79. ♗g1 ♗f6 80. ♜a5 ♙f5 81. ♗h2 ♗g5 82. ♜a4 ♙d6+ 83. ♗h1 h3 84. ♜c4 g3 [0:1]

*Paul-Alexandre Bouhana a fort bien résisté au dénommé Soulaïmonov qui a gagné l'open B avec 1 pont d'avance sur*

*son second. Voilà un jeune qui progresse et qui jouera un jour un des premiers rôles au Ceit. C'est tout le mal qu'on lui souhaite.*

**POKEE Anne-Josephe  
FORESTIE Pierre**

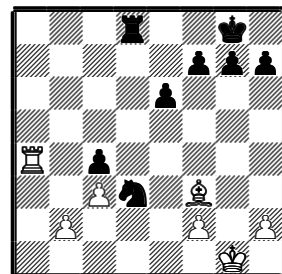
1. e4 e5 2. ♖f3 ♖c6 3. d4 exd4 4. ♙c4 ♙c5 5. ♖g5 ♖e5?!  
*5... ♖h6 6. ♖xf7 ♖xf7 7. ♙xf7+ ♗xf7 8. ♜h5+ g6 9. ♜xc5 d6*



6. ♖xf7!  
*Une "petite combine " qui donne un bel avantage aux blancs*  
6... ♖xf7 7. ♙xf7+ ♗xf7 8. ♜h5+ ♗f8 9. ♜xc5+ ♜e7 10. ♜xd4 ♖f6 11. ♖c3 h6 12. e5 d6 13. ♙f4 ♙f5 14. O-O-O dxe5 15. ♙xe5 ♗f7 16. ♜f4  
*Anne est un peu la bête noire de Pierre Forestié. Déjà, à Condom il avait perdu contre elle. Deux jeunes de la ligue qui se "tirent la bourre" , voilà qui est excellent pour les échecs midi-pyrénéens [1:0]*

**MESTDAGH Franck  
POKEE Anne-Josephe**

1. d4 d5 2. ♖f3 ♙g4 3. g3 ♙xf3 4. exf3 e6 5. ♙g2 c5 6. O-O ♖c6 7. dxc5 ♙xc5 8. ♙e3 ♜b6 9. ♙xc5 ♜xc5 10. c3 ♜b6 11. ♜e2 ♖f6 12. f4 O-O 13. ♖a3 a6 14. g4? ♖xg4! 15. ♖c4 dxc4 16. ♜xg4 ♖e7 17. ♜fd1 ♖f5 18. ♜e2 ♜c7 19. ♜d2 ♜ad8 20. ♜ad1 ♜xd2 21. ♜xd2 b5 22. a4 ♖h4 23. ♙h1 ♖g6 24. ♜d6 ♜xd6  
*24... ♜a5 est sans doute meilleur*  
25. ♜xd6 ♖xf4 26. ♜xa6 ♜d8 27. ♙f3 bxa4 28. ♜xa4 ♖d3



29. ♜a2?  
*29. ♙e2!? ♖xb2 30. ♜b4 ♖d3 31. ♜xc4 g5 32. ♙xd3 ♜xd3*  
29... g6 30. ♙e2??  
*Une jolie bourde.*  
30... ♖c1 31. ♜a4 ♖xe2+ 32. ♗f1 ♖f4 33. ♗e1 ♖d3+ [0:1]

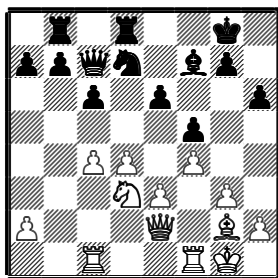
## DELHOM Raoul WEILL Roland

1. ♖f3 g6 2. g3 ♕g7 3. ♕g2 e5 4. d3 d5 5. O-O ♖e7 6. ♖bd2 O-O 7. e4 ♜e8 8. c3 ♖a6 9. ♜c2 ♖c5 10. b4 ♖e6 11. ♜e1 f6 12. ♜b3 c6 13. a4 ♖h8 14. ♖f1 ♖c7 15. ♖e3 ♕e6 16. ♜c2 ♜d7 17. ♖h4 ♜ad8 18. ♜b1 ♕f7 19. f4 exf4 20. gxf4 d4  
*Pffff... c'est même pas un sacrifice !*  
21. cxd4 ♖e6 22. f5 ♖xd4 23. ♜f2 g5 24. ♖f3 ♖xf3+ 25. ♕xf3 ♜xd3 26. ♕b2 ♜d2 27. ♕e2 ♖g8 28. ♜f3 ♜d6 29. ♖g4 ♜xb4 30. ♕xf6 ♜c5+ [0:1]

## COUSIN Philippe AUGE Jean

1. d4 d5 2. ♖f3 e6 3. c4 c6 4. ♖c3 ♖f6 5.

g3 ♕b4 6. ♕g2 dxc4 7. O-O ♖bd7 8. ♕g5 h6 9. ♕xf6 ♖xf6 10. ♖e5 O-O 11. ♖xc4 ♕d7 12. ♜c1 ♕xc3 13. bxc3 ♜c7 14. ♖e5 ♜fd8 15. e3 ♕e8 16. ♜e2 ♖d7 17. f4 ♖f8 18. c4 f6 19. ♖d3 ♜ab8 20. ♖c5 ♕f7 21. ♜g4 f5 22. ♜e2 ♖d7 23. ♖d3



23... b6?

*La faute qui perd la partie*  
24. ♖b4 ♜bc8 25. ♖xc6 ♜f8 [1:0]

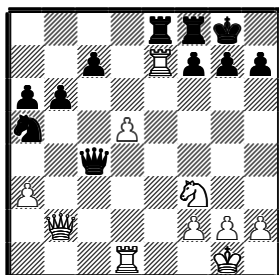
## BUJISHO 1975 LUNEAU Gilles 2035

1. e4 c5 2. ♖c3 ♖c6 3. g3 g6 4. ♕g2 ♕g7 5. d3 d6 6. ♕e3 e6 7. ♜d2 ♜b8 8. f4 ♖ge7 9. ♖ge2 b5 10. O-O b4 11. ♖d1 ♕b7 12. g4 f5 13. h3 O-O 14. ♖g3 ♜c7 15. exf5 exf5 16. gxf5 ♖xf5 17. ♖xf5 ♜xf5 18. ♕e4 ♜h5 19. f5 gxf5 20. ♕xf5 ♖d4 21. ♕g4 ♜e5 22. ♕xd4 cxd4 23. ♖f2 a5 24. ♜ae1 ♜be8 25. ♜xe5 ♜xe5 26. ♜e1 ♜e7 27. ♜e2 ♜h4 28. ♖e4 ♕h6 29. ♜d1 ♕e3+ 30. ♖h2 ♕xe4 31. dxe4 ♜xe4 32. ♖g2 h5 33. ♕f3 ♜e5 34. ♖h2 ♕f4+ 35. ♖g1 ♕e3+ 36. ♖h2 ♜f4+ 37. ♖g2 ♜g5+ 38. ♕g4 hxg4 39. ♖h1 gxf3 [0:1]

# BOURDES ET OCCASIONS MANQUEES

Personne n'est à l'abri d'erreurs grossières. Voici la fin d'une partie ayant opposé Judith POLGAR (2681) au champion d'Europe, le polonais Bartłomiej MACIEJA (2607) en Août 2002.

Dans la position du diagramme, MACIEJA vient de jouer: 22... ♜a8-e8.

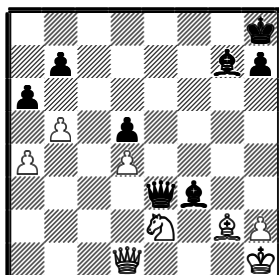


Judith POLGAR joue alors: 23. ♜d7??? Une énorme bourde, sans doute rare à un tel niveau, surtout que les joueurs n'étaient pas en zeitnot.

La bonne suite était probablement: 23. d6 cxd6 24. ♜xe8 ♜xe8 25. ♜xb6. La position est égale.

Trouvez le coup (très simple) qui force la belle Judith à l'abandon. A quoi, ou à qui, pensait-elle ce jour-là?

2



Dans la position du diagramme ci-dessus, le trait est aux noirs, ils doivent jouer leur 40<sup>ème</sup> coup. Probablement en zeitnot, et peut-être un peu perturbés par leur position gagnante devant

un adversaire au Elo très supérieur, les noirs jouent:

40... ♜xe2 ???

Une bourde colossale. Maintenant, la partie est nulle

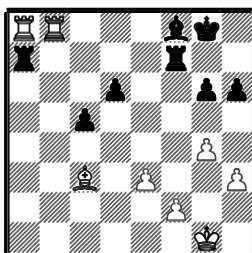
Il fallait jouer évidemment: 40..... ♕xe2 et les blancs perdent une pièce et peuvent abandonner.

[Partie LUNEAU / BESSET- D4-R1]

3

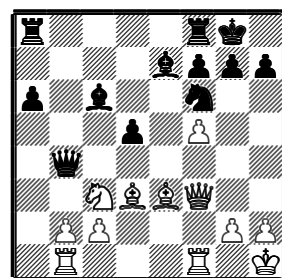
Dans la position indiquée par ce diagramme, le trait est aux blancs. Ceux-ci sont menés par le GMI Epichine. Après une minute de réflexion, le GMI joue un coup qui assure, il met son roi à l'abri par: Rg2 ?? La partie se termina par la nulle. Il pouvait gagner une tour sèche par Txf8!!

Personne n'est à l'abri de telles erreurs.



4

Dans la partie ROUEDE/JEAN du tournoi des vétérans 2003, on assista à un festival de bourdes.

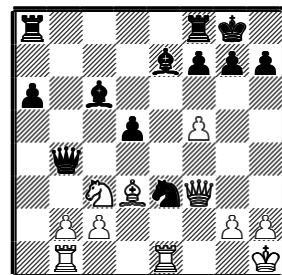


Le trait est aux blancs:

19. ♜f2??

*Perd une pièce car ne contrôle plus la case «g4»*

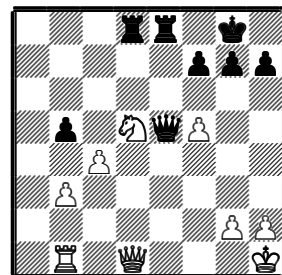
19... ♖g4 20. ♜f3 ♖xe3 21. ♜fe1



21... ♖g4??

*A leur tour, les noirs perdent une pièce, mais gardent quand même une qualité de plus*

22. ♜xe7 ♜xe7 23. ♜xg4 ♜f6 24. ♖e2 ♜ab8 25. b3 ♕b5 26. ♕xb5 axb5 27. ♖f4 ♜fe8 28. ♖xd5 ♜e5 29. ♜d1 ♜bd8 30. c4



30... ♜xf5??

*Et voici la meilleure. Les noirs perdent une tour!!*

31. ♖e7+ ♖f8 32. ♖xf5 ♜xd1+ 33. ♜xd1



## FORUMS

I l m'arrive de temps à autre de jeter un coup d'oeil sur certains forums - du moins ceux qui sont accessibles - dédiés aux échecs. Par exemple sur France-Echecs. La tenue de ce forum est des plus "dignes". Jamais de polémiques, uniquement des questions et réponses plus ou moins techniques. Quelle différence avec l'ancien forum de notre ligue! Mais à la réflexion, rien que de plus normal. Les forums "locaux" où s'expriment des gens qui se connaissent, qui vident quelques querelles personnelles, qui manifestent leur

ego et leur amour-propre ne sont pas de même nature que les forums "généralistes" comme celui de France Info. Et, naturellement, le pilotage d'un forum "local" pose beaucoup de problèmes que celui d'un forum "généraliste".

Sur le forum de France Info, après le championnat de France on a vu apparaître un tas de communications, suivi de nombreux commentaires sur l'absence totale d'écho qu'a eue dans la presse cet événement considérable aux yeux de certains intervenants. Quelques uns en ont tiré un enseignement qui n'en est pas un d'ailleurs, tant il paraît évident. Je résume.

Nous sommes devenus un sport, soit, mais un sport un peu confidentiel et sans possibilité de grands coups médiatiques. C'est ainsi. Nous n'aurons jamais l'audience du Tour de France.

La seule chose qu'aurait pu faire une chaîne de télévision c'est d'en parler une ou deux minutes. Montrer les salles, donner le nom du champion et en faire un portrait rapide. Surtout ne pas filmer les joueurs en train de réfléchir et hésiter un bon quart d'heure avant de pousser une pièce. Pourquoi cela n'a-t-il pas été fait? Je pense que le service communication (s'il existe) de la FFE s'est endormi.



### LUCIE DELARUE-MARDRUS

N ombre d'écrivains de renom, d'hier et d'aujourd'hui, se sont intéressés aux échecs. De Voltaire à Arrabal, en passant par d'Alembert, Musset, Goethe, Octave Feuillet, Nabokov, on pourrait en dresser une bonne liste. Et tous ont, peu ou prou, écrit sur le noble jeu et les passions qu'il inspire. Mais les femmes célèbres qui se sont adonnées aux échecs ne sont pas légion. C'est la raison pour laquelle il convient de saluer tout particulièrement leurs apports littéraires en la matière.

Lucie DELARUE-MARDRUS est une poétesse de la Belle Epoque née à

Honfleur en 1874; décédée en 1945. Elle est totalement ignorée aujourd'hui. Ce n'est pas Baudelaire, évidemment. Les petits écoliers des années 30 et 40, comme moi, ont tous appris un ou deux poèmes de cette dame. Mais d'après mes souvenirs, ce n'était pas des poèmes sur les échecs. Il est vrai qu'à cette époque lointaine et archaïque on apprenait par cœur beaucoup de poèmes et de fables.

Son intérêt (relatif, tout de même) pour les joueurs d'échecs est qu'elle est l'auteur de plusieurs sonnets et ballades sur le thème des échecs. En voici deux. Les amateurs apprécieront la richesse d'écriture et la forme parfaite de ce sonnet et de cette ballade.

#### SONNET DES ÉCHECS

Invite aux tours de passe-passe,  
L'échiquier quadrillé reluit.  
Il n'a qu'une étoile pour lui,  
Le Roi, ce monarque fadasse.  
Mais d'une plus vaillante race  
Sont ses sujets d'or et de nuit.  
Les Fous lorgnent leur rang qui fuit,  
Les Cavaliers ont leur rosace.  
L'équerre des Tours bombardant,  
Les Pions fiers de leur trident,  
Chacun combat selon sa piste.

Mais seule, allant de bout en bout,  
En ce très vieux jeu féministe,  
La Dame rayonne partout. (1926)

#### BALLADE DES ÉCHECS

Sur L'échiquier, luisant miroir,  
Quand brillent, rangés en bataille,  
Deux peuples : l'un du plus beau noir,  
L'autre, du plus beau jaune paille,  
Quand, redressant leur haute taille,  
La Reine et le Roi, couple fat,  
Se rengorgent comme à Versailles,  
Qui va donner l'échec et mat?  
Chacun fera tout son devoir  
Comme il pourra, vaille que vaille,  
Le Roi tremble en son étouffoir,  
Fous, chevaux, tours et valetaille,  
Tout le monde bientôt s'égaille ;  
L'action s'engage : à Dieu vat!  
L'un se défend et l'autre l'assaille.  
Qui va donner l'échec et mat?  
Les Pions vont à l'abattoir,  
Le cheval rue et le fou raille,  
Tandis que, lente à s'émouvoir,  
La Tour, ronde comme futaille,  
Attend, pour lancer sa mitraille,  
L'occasion d'un exeat.  
Echec au Roi! - Bien. Qu'il s'en aille!  
Qui va donner l'échec et mat? (1926)

## BELLES PARTIES

### UNE PARTIE DE LEGENDE

BYRNE Robert  
FISCHER Robert

1. d4 ♘f6 2. c4 g6 3. g3 c6 4. ♕g2 d5 5. cxd5

b3 aurait renforcé la pression sur le centre  
5... cxd5 6. ♘c3 ♕g7 7. e3 O-O 8. ♘ge2  
♘c6 9. O-O b6 10. b3 ♕a6 11. ♕a3 ♖e8

A ce stade de la partie, les théoriciens  
présents dans l'assistance estiment la  
situation des blancs plutôt meilleure. Ce qui

va suivre- la transformation brutale d'une  
position apparemment sans danger en une  
inélucltable dégringolade vers le mat-  
relève de la magie.

12. ♖d2

Les blancs achèvent leur développement.  
Considèrent-ils leur position solidement  
bétonnée? Fischer va répondre à cette  
question.

12... e5!

Nous voilà dans le feu de l'action. Au lieu du  
coup paisible e6, le champion américain  
prend le risque de fragiliser davantage son

pion isolé d4 qui va être attaqué trois fois.  
Un périlleux numéro d'équilibriste se  
déroule sous nos yeux.

13. dxe5

Aider le cavalier à s'installer en e5 n'est  
certainement pas une bonne idée.

13... ♘xe5 14. ♖fd1?

Certes, avec ce coup, voici décloué le  
cavalier blanc et les forces de son camp  
mobilisées contre le pion d5. Il était sans  
doute préférable de jouer ♖ad1. Plus tard,  
analysant cette partie, Fischer exprimera  
cet avis.

14... ♖d3!

Ce cavalier agressif mène la charge au coeur du dispositif ennemi pour y ouvrir des brèches fatales.

15. ♜c2 ♗xf2!!

Fidèle à son principe : "à fond, sans compter, vers la victoire" celui que l'on appellera bientôt "Le Mohammed Ali" des échecs s'attache à affaiblir la défense rapprochée du monarque adverse par ce coup étincelant.

16. ♗xf2 ♕g4+ 17. ♗g1 ♖xe3 18. ♜d2 ♗xg2!!

Fischer ne se contente pas de rétablir l'équilibre matériel en prenant la tour, il préfère s'assurer le contrôle des cases blanches.

19. ♗xg2 d4!

Faible, isolé, le pion central se sacrifie en évacuant la case d5. Il libère ainsi la diagonale "a8-h1" pour laquelle, tapi en a6, un fou noir impatient attendait son heure

20. ♖xd4 ♗b7+ 21. ♗f1

Où placer le roi ? Si 21. ♗g1 fxd4+ 22. ♜xd4 ♖e1+ 23. ♗f2 ♜xd4 24. ♖xd4 ♖xa1 gagne Si 21. ♗f2, le coup ♜d7 précède l'irruption décisive de la dame noire sur la case h3.

21... ♜d7

Les blancs abandonnent. Que faire d'autre?

Si 22. ♜f2 ♜h3+ 23. ♗g1 ♖e1!!! 24. ♖xe1 ♗xd4 et le mat suit.

Si 22. ♖b5 ♜h3+ 23. ♗g1 et ce sera, au prochain coup des noirs l'inévitable et victorieux ♗e3.

[0:1]

[Partie publiée sur le site de NAO CHESS et commentée par Pierre Albert]

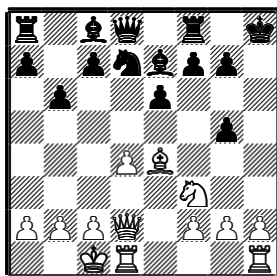
## UNE PARTIE EXTRAORDINAIRE

### SERPER NIKOLAIDIS

ST PETERSBOURG 1993

1.c4 g6 2. e4 ♗g7 3. d4 d6 4. ♖c3 ♖f6 5. ♗ge2 ♖bd7 6. ♗g3 c6 7. ♗e2 a6 8. ♗e3 h5 9. f3 b5 10. c5 dxc5 11. dxc5 ♜c7 12. O-O h4 13. ♖h1 ♖h5 14. ♜d2 e5 15. ♖f2 ♖f8 16. a4 b4 17. ♖d5 cxd5 18. exd5 f5 19. d6 ♜c6 20. ♗b5 axb5 21. axb5 ♜xb5 22. ♖xa8 ♜c6 23. ♖fa1 f4 24. ♖1a7 ♖d7 25. ♖xc8+ ♜xc8 26. ♜d5 fxe3 27. ♜e6+ ♗f8 28. ♖xd7 exf2+ 29. ♗f1 ♜e8 30. ♖f7+ ♜xf7 31. ♜c8+ ♜e8 32. d7 ♗f7 33. dxe8=♜+ ♖xe8 34. ♜b7+ ♖e7 35. c6 e4 36. c7 e3 37. ♜d5+ ♗f6 38. ♜d6+ ♗f7 39. ♜d5+ ♗f6 40. ♜d6+ ♗f7 41. ♜xe7+ ♗xe7 42. c8=♜ ♗h6 43. ♜c5+ ♗e8 44. ♜b5+ ♗d8 45. ♜b6+ ♗d7 46. ♜xg6 e2+ 47. ♗xf2 ♗e3+ 48. ♗e1 [1:0]

## COMBINAISON DE HAUT NIVEAU



Les blancs jouent et gagnent.

La tour a8 est en prise. Faut-il la prendre

### LA TRES GRANDE CLASSE

GRISTCHUK - BRYNNEL

LIGUE D'ALLEMAGNE 2003

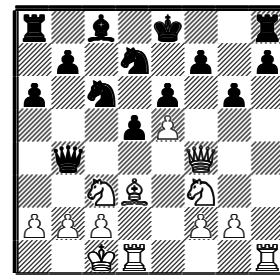
1.e4 e6 2.d4 d5 3.♖c3 ♖f6 4.♗g5 ♗e7 5.e5 ♖fd7 6.h4

Le gambit Chatard-Alekhine.

6...♗xg5 7.hxg5 ♜xg5 8.♜d3

Le coup standard est: 8. ♖h3 ♜e7

8...g6 9.♖f3 ♜e7 10.O-O a6 11.♜e3 c5 12.dxc5 ♜xc5 13.♜f4 ♖c6 14.♗d3 ♜b4



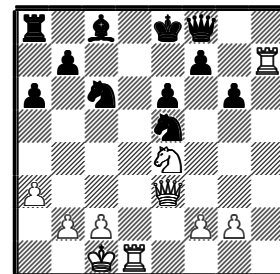
15. ♗e4!!!

Pour jouer un tel coup, il faut vraiment avoir la classe mondiale. Et Gristchuk la possède manifestement!!

15...dxe4 16.♖xe4 ♖f8 17.a3 ♜e7 18.♜e3 ♖h8 19.♖fg5! ♖dxe5 20.♖xh7 ♖xh7

forcé.

21. ♖xh7 ♜f8



22. ♖f6+

Les noirs abandonnent, puisque : 22...♗e7 23.♜c5+ perd la dame. [1:0]

Avant de prendre ma retraite des échecs, je voudrais bien jouer un jour une partie de ce niveau. Pas vous ? GR

## LE CLASSEMENT GMT DES TOURNOIS

**A**ux échecs, on classe, on range, on numérote, on applique des formules.. C'est un sport éminemment normatif et sérieusement quantifié. Les joueurs sont classés suivant leur ELO (Il y en a plusieurs). On classe les tournois toutes rondes par catégorie. Maintenant, on classe aussi les tournois au système suisse, ce qui paraît beaucoup plus difficile.

On peut imaginer de nombreux systèmes de classement, plus ou moins sophistiqués.

En voici un que je viens d'inventer pour exemple:

Faire la moyenne ELO de tous les classés FIDE du tournoi et multiplier ce nombre par le nombre de classés FIDE. Mais il n'est pas reconnu par la FIDE, et sans doute il ne vaut pas grand chose.

**Les tournois OPEN au système suisse homologués FIDE peuvent être classés suivant un système nommé Classement GMT ( Grand Master Tournament)**

**Pour ce qui est des tournois Open au système**

**suisse**, le site de Jean-Claude Templeur donne ce classement GMT (provisoire) pour l'année 2003. Sur 82 tournois.

On peut lire par exemple:

- 1) Moskva Aeroflot = 42,01
- 2) Cappelle la Grande = 24,04
- 13) Benasque = 05,04

19) Master Montpellier = 04,04

44) St Afrique = 02,03

63) Créon = 01,02

73) Condom = 01,01

Fin septembre 2003, la liste comprenait 82 tournoi classés avec un minimum de 01,00

Comment est fait ce classement, et que signifient ces chiffres ?

**Principe général:** on calcule le nombre de tournois fermés (10 joueurs; 9 rondes) de GMI et de MI que l'on aurait pu organiser avec les joueurs classés dans ce tournoi.

Les deux chiffres avant la virgule donnent le nombre de tournois de GMI toutes rondes avec 10 participants que l'on aurait pu organiser avec les joueurs du tournoi en respectant les règles FIDE de ces tournois

Les deux chiffres après la virgule donnent le nombre supplémentaire de tournois de MI en toutes rondes de 10 joueurs que l'on aurait pu organiser avec les joueurs du tournoi en respectant les règles FIDE de ces tournois.

Par exemple on lit : CAPELLE LA GRANDE = 24,04

Cela signifie que l'on aurait pu organiser 24 tournois de GMI. C'est à dire 24 tournois de 10 joueurs avec chacun les caractéristiques



suivantes: 3GMI + 2 autres classés – Moyenne ELO globale: 2401; "4 étrangers" etc .....

En plus: 04 tournois de MI. C'est à dire 4 tournois avec les caractéristiques suivantes: 3MI (ou 2 GMI) 4 "étrangers" au minimum; etc .....

CONDOM = 01,01

Avec les joueurs de l'open de Condom on aurait pu organiser 1 tournoi fermé de GMI 10 joueurs, 9 rondes

un autre tournoi de MI 10 joueurs; 9 rondes

Ce calcul se fait très rapidement. Il suffit d'avoir la grille américaine (Cette grille doit indiquer: titre, nationalité, Elo des joueurs) de fin

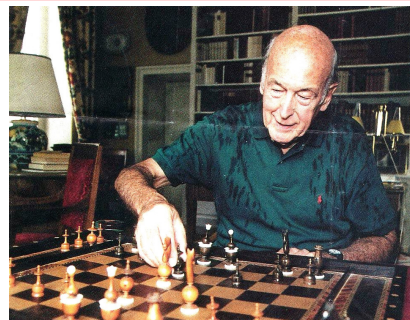
de tournoi et un petit programme spécifique que n'importe quel informaticien peut fabriquer.

### A quoi sert un tel classement?

Essentiellement à la satisfaction des organisateurs. Etre au top-50, quelle gloire ! Mais ce n'est pas tout. Il sert également pour voir quels pays organisent le plus de tournois de niveau FIDE. Ainsi, dans le classement des 82 plus forts tournois on a: Espagne: 19; France: 12; Allemagne: 4 ! ; Russie: 2 !!; Angleterre: 1 !!!: D'un coup d'œil, on voit une hiérarchie organisatrice parmi les pays échiquéens Il peut servir aussi aux joueurs de haut niveau qui courent le monde et qui peuvent choisir tel ou tel Open selon leur notoriété et leur niveau précisément donnés par ce classement.

## LE REPOS DU "GUERRIER"

Oui, oui, c'est bien lui! Vous voyez donc M Giscard d'Estaing toujours d'attaque qui se repose de ses travaux européens en changeant d'adversaire. Ici, apparemment, il joue contre lui-même. C'est la seule façon d'être toujours vainqueur. L'idéal pour un homme politique! Il se monte une attaque sur le roque qui pourrait être décisive, et alors, le roi serait détrôné, une fois de plus....



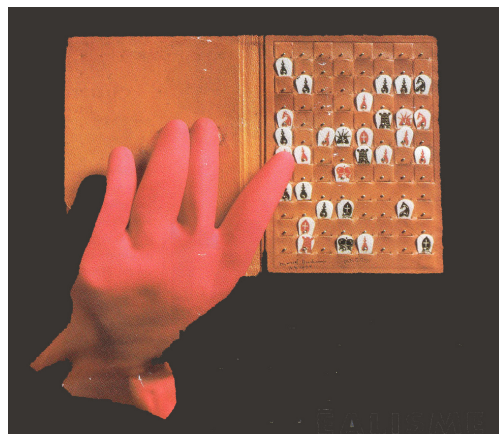
## L'ART ET LES ECHECS

Jeu d'échecs de poche avec gant de caoutchouc  
Collage sur toile.

Marcel DUCHAMP, 1944

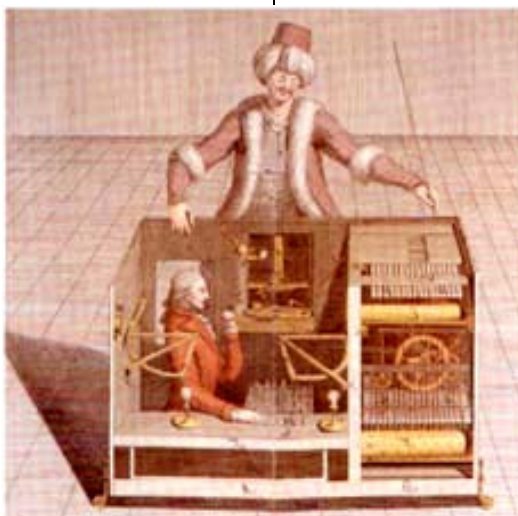
Ce tableau a fait partie de l'exposition  
"La révolution du surréalisme" au  
centre Pompidou, Novembre 2002

La partie d'échecs. Tableau peint en  
1943 par Paul KLEE



## LE TURK, AUTOMATE JOUEUR D'ECHECS

**E**n 1770, l'ingénieur **Wolfgang von Kempelen** présente à la cour de l'impératrice Marie-Thérèse d'Autriche son ultime invention, un androïde paré de soieries et coiffé d'un turban, à la turque. L'automate est assis face à un meuble de bois monté sur roulettes, sur le dessus repose un échiquier marqué de chiffres et de lettres. Le coffre renferme une machinerie complexe, que l'ingénieur dévoile complaisamment aux yeux de l'assistance ébahie, avant que ne débutent les parties. Stupeur, l'automate défait un à un les joueurs les plus renommés de l'Empire. Des comités de savants, de mécaniciens et même de magiciens expertisent l'engin. En vain. L'attraction tient du prodige.



Le Turk et son génial inventeur entreprennent bientôt une tournée triomphale des capitales d'Europe. En 1783, il défie les célébrités de La Régence. Philidor le bat. Benjamin Franklin, lui, est vaincu. En 1809, il affronte cette fois Napoléon I<sup>er</sup>, à Schönbrunn.

L'empereur parvient à lui faire perdre son sang-froid ! C'est inexplicable ! Le Turk, exaspéré, renverse au quatrième coup de la partie les figurines sur la table, d'un revers magistral. Mais le mystère demeure entier...

**E**n 1825, le Turk aborde les rives du Nouveau Monde. A New York, Boston ou Cuba, l'engouement qu'il suscite est le même. Edgar Poe l'étudie minutieusement ; il lui dédie l'un de ses *Contes extraordinaires*. En 1834, la ruse, qui consistait à cacher un opérateur de petite taille dans le corps, puis dans le coffre de l'automate, est éventée par le joueur français, Moutet. Remis au rang d'attraction de foire, après un ultime périple en Colombie, l'automate

achèvera sa carrière au Musée chinois de Philadelphie, où il sera détruit par un gigantesque incendie en 1854.

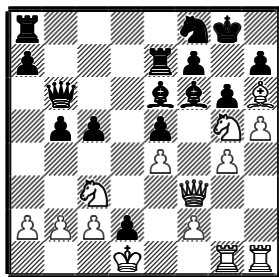
## L'HOMME ET L'ORDINATEUR

**C**ertains font une confiance aveugle aux analyses des programmes sur ordinateur. Ces programmes choisissent-ils toujours la meilleure suite dans une position donnée? Certainement pas. L'homme avec une tête bien faite a encore du bon grain à moudre... La preuve ci-après

Dans la partie entre le GMI ORATOVSKI (2556) et le "local" IBANEZ AULLANA (2261) du tournoi d'Andorre 2002, on arriva à la position suivante. Le trait est aux blancs.

J'ai donné cette position à **TIGER**

**15.** Quel que soit le temps de réflexion (20 mn; 45 mn; 1 H ...) celui-ci joue toujours:



1. ♖xe6 avec la suite: 1... ♜xe6  
2. ♜d5 ♜c6 3. ♜xd2 ♜a6 4. hxg6 fxg6  
±/±

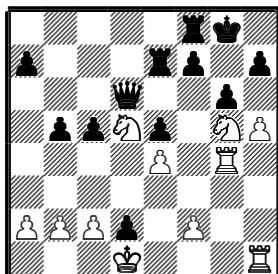
Les blancs sont mieux, mais sont loin d'avoir gagné.

**[FRITZ joue également la même variante]**

**Parmi toutes les variantes qu'il affiche il ne donne jamais la**

**variante et la suite jouées par le GMI ORATOVSKI. Celui-ci vit plus loin et mieux que l'ordinateur, car il joue:**

1. ♜xf6!! ♜xg4+ 2. ♜xg4 ♜xf6 3. ♜d5  
♜d6 4. ♜xf8 ♜xf8



5. ♜xh7!!

*Il est possible que ce coup ait échappé au programme, et c'est peut-être pour cela qu'il n'a pas joué cette variante.*

5... ♜e6 (5... ♜xh7 6. hxg6+ ♜g8 7. g7 les blancs gagnent) 6. hxg6 fxg6  
7. ♜gh4 les blancs ont un avantage décisif.

**Il est clair que la variante "humaine" est très supérieure à la variante "électronique"**

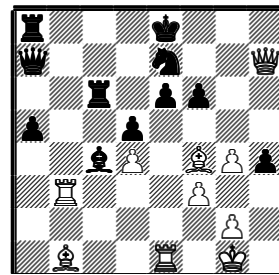
[L'exemple ci-dessus est donné par José de Sousa sur le site internet du NAO-CHESS. Il demande si un programme joue la variante "humaine" du GMI Oratovski. J'ai donc essayé, avec le résultat que je rapporte ici. G.R.]

**Mais il n'en est pas toujours ainsi, loin de là**

Dans la position ci-après, le trait est aux blancs.

Les noirs viennent de jouer

1... ♜a7



Il existe une suite absolument extraordinaire qui mène à un avantage gagnant. Cette suite commence ainsi: **2. ♜f5 !!**

La tour est larguée, l'échec par la prise du pion "d4" est ignorée.

Quelle que soit la suite jouée par les noirs, ils perdent.

2... ♜xb3 3. ♜xe6 ♜xd4+ 4. ♜h1 ♜xf4 5. ♜h8+ ♜g8 6. ♜xg8+ ♜e7 7. ♜xd5+ 2... exf5 3. ♜g8+ ♜d7 4. ♜xe7+ ♜xe7 5. ♜e3+ ♜d7 6. ♜f7+ ♜c8 7. ♜e8#; 2... e5 3. ♜xe5 fxe5 4. ♜xe5 ♜xd4+ ( 4... ♜xe6 5. ♜xe6 ♜a1+ 6. ♜h2 ♜a7 7. ♜g8+ ♜d7 8. ♜d6+ ♜c7 9. ♜d8+ ♜b7 10. ♜b6#) 5. ♜be3 ♜a1+ 6. ♜h2+—

Vous pouvez essayer toutes les suites possibles, la partie est perdue

Cette combinaison est parue dans "Liberation" du 15 septembre 2003.

Le plus fort, dans tout cela, c'est qu'un logiciel comme FRITZ ou TIGER joue la suite gagnante **en moins d'une minute !!!**

Je doute fort qu'un grand champion, au cours d'une partie normale arrive à trouver cette combinaison dans un temps aussi limité.

## LA FOIRE DES SPORTS

**D**ans de nombreuses villes, l'Office Municipal des sports (OMS) organise pendant un WE une foire des sports. Depuis quelques années, l'OMS (Office Municipal des Sports) d'AUCH organise une telle manifestation de masse dénommée pour la première fois : **FOIRE DES SPORTS ET DE LA CULTURE**. Cette année, cette fête occupait tout le WE des 6 et 7 septembre. Le club d'échecs de Auch-Armagnac y participait pour la première fois. De quoi s'agit-il? Plus de 60 associations sportives et culturelles (Notre club est considéré comme association culturelle pour la circonstance) ont chacune leur stand, qui peut-être un très grand terrain pour le moto-cross, le tir à l'arc, la pétanque, le rugby, la spéléo, etc...etc ... Tout le complexe sportif du Moulias est occupé. Pour sa part, le club d'échecs avait un stand avec deux tables et quelques chaises .... La compétition, car il s'agit d'une compétition, s'adresse à des enfants de 8 à 15 ans.

Chaque compétiteur va d'un stand à l'autre parmi ceux qu'il choisit. Il a une feuille de parcours ou feuille d'activités. En participant à une activité, il est noté, cette note figure sur sa feuille de parcours. A la fin, on fait le total de ses notes. Un classement est établi, et le dimanche soir est organisée la distribution générale de prix avec orchestre, discours, prix à profusion, parents ravis de voir leur progéniture monter sur le podium, grands-parents revigorés et rajeunis, tatas aux anges, etc ..... Le samedi après-midi, nous étions quatre ou cinq du club d'échecs attendant le client sans nous faire trop d'illusions. Mais, oh surprise! nous avons été littéralement submergés par le nombre de jeunes compétiteurs s'étant inscrits pour les échecs. Un véritable succès qui nous a tous surpris. Comment se peut-il qu'autant de jeunes s'intéressent aux échecs, au point de choisir cette "matière" pour leur parcours. Ajoutez à cela, le nombre de contacts avec les parents, les autorités municipales les promesses de venir s'inscrire à l'école d'échecs, enfants et parents ensemble ... Vraiment un fort agréable WE, qui a remonté le moral des responsables du club, un peu inquiets,



comme beaucoup de responsables en début de saison...Bien sûr, cela ne sera peut-être qu'un feu de paille; mais même s'il n'en reste qu'un tout petit peu, la journée ne sera pas perdue....

Je sais que d'autres villes du Sud-Ouest organisent de telles journées. Je recommande vivement à tous les responsables de clubs d'échecs de se remuer pour y participer.

## CD DE LA LIGUE

**L**a première réunion ordinaire du CD de la ligue pour la saison 2003/2004 a eu lieu à VILLENEUVE-TOLOSANE (Maison Leyrisse) le jeudi 11 septembre 2003 à 21H

Présents:

BARRAUD; BEURAIN; BEDOS; BONNAUD; CWIEK; DERVIEUX; FORA; GARREL; GRELIER; LAPLAZE; ROUEDE.

Absent: VALINY.

### FINANCES:

Le petit problème financier qui provenait du non-paiement des licences par un club est résolu. Ce club a payé.

Nous avons suffisamment de réserves pour attendre les premiers versements de la part ligue des licences par la FFE qui interviendront comme d'habitude fin décembre.

Le stage d'Aspet de juillet 2003 a dégagé un bénéfice d'environ 1700€; Il été aussi un succès du point de sportif et échiquéen. (voir bulletin 31)

La demande de subvention formulée par le CD de Muret n'est pas prise en compte. Motif. Accepter cette demande reviendrait à faire payer par la ligue les heures d'enseignement de Miche Bedos au centre de détention de Muret. Une telle subvention n'est pas prévue dans nos statuts.

Nous attendons encore la subvention de 1300€ qui nous a été accordée par la DDRJS de Midi-Pyrénées

### CLUBS

Certains clubs qui s'étaient mis en veilleuse semblent devoir revenir à la compétition. Nous espérons que les nouveaux participeront à certaines compétitions ligue cette saison. En régionale-2, par exemple.

### COMPETITIONS

**D4** : Responsable : Gilbert ROUEDE. Tous les clubs qualifiés participent. Le calendrier sera envoyé aux clubs avant le 25 septembre.

**REGIONALE-1** Responsable Yves BRETON. Il y a quelques difficultés pour arriver à réunir 24 équipes.

Nous espérons y arriver en piochant jusqu'aux dernières places de la REG-6 de la saison passée.

Si nous n'arrivons pas à réunir 24 équipes, alors on aurait des groupes de 11 équipes. Ce qui n'est pas idéal pour organiser la compétition telle qu'elle a été prévue: deux groupes, dans chaque groupe: deux sous-groupes; rencontres en toute rondes etc ...

**REGIONALE-2:** Responsable: Claude EGEE. Le calendrier de cette compétition sera établi après les autres. Les clubs attendent en général la tenue de leur assemblée générale pour décider de leur participation.

**JEUNES** La nationale III- jeunes sera formée par des équipes des ligues Aquitaine et Midi-Pyrénées. En réalité, une seule équipe d'Aquitaine participe: PAU Henri IV. Les autres sont des équipes de notre ligue. Le responsable Louis Beaurain va organiser la compétition avec 6 ou 8 équipes.

La date prévue au calendrier du 11 janvier 2004 est supprimée.

Nouvelles dates: Ronde 1 : 21 mars 2004 3 rondes de 61 mn au KO. Lieu à déterminer

Si le groupe ne comprend que 6 équipes, la compétition sera finie la deuxième journée prévue le 8 février

Au cas où il y aurait 8 équipes, la compétition se poursuivrait sur une troisième journée: 28 Mars.

Le calendrier qui figure en dernière page tient compte de ces modifications.

Rappel: Pour cette compétition il est possible de former une équipe

avec les enfants de deux clubs (regroupements)

Les appels d'offre, à l'exception du championnat MPYR des jeunes, sont maintenus.

Après la démission de Jean-Louis Mas, le nouveau délégué Elo de la ligue est Dominique DERVIEUX.

La démission de J.L. Mas a provoqué quelques dysfonctionnements. En effet, J.L. Mas avait dit que malgré sa démission il s'occuperait de saisir les résultats pour le ELO de septembre 2003. Il ne l'a pas fait.....

Dominique Dervieux va essayer de réparer cela dans la mesure du possible.

Dominique DERVIEUX est également chargé de délivrer les homologations pour les tournois "Rapides"

PS: En réalité J.L. MAS a bien saisi les tournois, mais avec beaucoup de retard. De là, des rectifications multiples de ELO

### HOMOLOGATION

Comme il a été décidé à l'AG de juin à Tarbes, le CD de la ligue demande aux organisateurs de tournois "rapides" d'homologuer leur tournoi. Cela est des plus enfantins: il suffit d'envoyer le fichier Export. txt de Papi à DDTM. Bien entendu pour que le tournoi soit homologué il faut que tous les participants soient licenciés. Licence A ou licence B. Quelles sont les raisons de cela?

1- La prise en compte des résultats pour le ELO RAPIDE

2- La valorisation de la licence B. Les possesseurs d'une telle licence auront au moins le sentiment qu'elle sert à quelque chose

3- Possibilité pour les clubs organisateurs d'augmenter, si peu que ce soit, l'effectif de leurs licenciés.

### CONTRAT DE MICHEL BEDOS.

Le président après consultation de tous les membres du CD a établi un nouveau contrat pour Michel Bedos. Ce contrat comprend un avenant dans lequel les diverses interventions de Michel Bedos sont parfaitement précisées et cadrées. Ceci doit clarifier la situation de Michel Bedos vis-à-vis de la ligue (et l'inverse aussi d'ailleurs).

### BASE DE DONNEES

Nous sommes une des rares ligues qui publient intégralement ou presque l'ensemble des parties jouées par les licenciés de la ligue dans les compétitions par équipes et même dans quelques tournois individuels. Ainsi, à la fin de la saison dernière, le fichier de ces parties contenait près de 1 600 parties. Ce fichier est consultable et téléchargeable sur le site de la ligue.

Cette année nous allons continuer en essayant d'impliquer davantage les clubs. IL faudrait que tous les clubs ou tout au moins la majorité d'entre eux désignent un joueur chargé de saisir les parties du match qu'ils ont joué à domicile.

### ARBITRAGE

Un stage d'arbitrage AF-3 sera organisé (sous réserve qu'il y ait au moins 8 candidats) soit les 15 et 16 Mai; soit les 5 et 6 juin 2004. Nous en reparlerons évidemment.

### BULLETIN

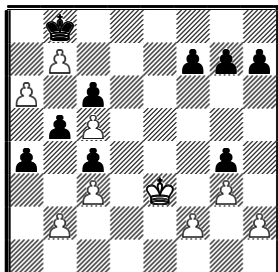
le président GR qui est aussi le rédacteur du bulletin pose la question du maintien ou de la disparition de ce bulletin. Raisons: ce bulletin revient assez cher; les sommes économisées si sa parution cessait pourraient être utilisées pour d'autres actions. Son utilité lui semble assez limitée étant donné que sa diffusion à l'intérieur des clubs est le plus souvent confidentielle. Beaucoup de joueurs ou même de responsables paraissent l'ignorer. Le site internet pourrait le remplacer, et pour un coût égal à zéro. Mais à la quasi unanimité, le CD décide de continuer la publication de ce bulletin.

## PEDAGOGIE

### ZUGZWANG ET TRIANGULATION

Voici un exemple curieux mais éminemment pédagogique pour expliquer à des jeunes ce qu'est un zugzwang, et en même temps pour montrer un exemple de triangulation

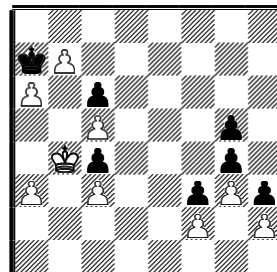
Les noirs viennent de jouer: 1... ♖b8



2. ♖d2 ♖a7 3. ♖c1 ♖b8 4. ♖b1 ♖a7 5. ♖a1!! ♖b8 6. ♖a2 ♖a7 7. ♖a3 ♖b8 8. ♖b4 ♖a7 9. ♖a5 *Premier zugzwang* 9... g6 10. ♖b4 ♖b8 11. ♖a3 ♖a7 12. ♖a2 ♖b8 13. ♖a1 ♖a7 14. ♖b1 ♖b8 15. ♖a2 ♖a7 16. ♖a3 ♖b8 17. ♖b4 ♖a7 18. ♖a5 *deuxième zugzwang* 18... g5 19. ♖b4 ♖b8 20. ♖a3 ♖a7 21. ♖a2 ♖b8 22.

♖b1 ♖a7 23. ♖a1 ♖b8 24. ♖b1 ♖a7 25. ♖a1 ♖b8 26. ♖a2 ♖a7 27. ♖a3 ♖b8 28. ♖b4 ♖a7 29. ♖a5 *Troisième zugzwang* 29... h6 etc

En répétant la séquence : 30. ♖b4 ♖b8 31. ♖a3 ♖a7 32. ♖a2 ♖b8 33. ♖b1 ♖a7 34. ♖a1 ♖b8 35. ♖a2 ♖a7 36. ♖a3 ♖b8 37. ♖b4 ♖a7 38. ♖a5 on provoquera treize zugzwang et on arrivera alors à la position suivante:



Maintenant, victoire forcée des blancs: 103... ♖b8 104. a4 ♖a7 105. ♖xc4 ♖b8 106. ♖d4 ♖a7 107. ♖e5 ♖b8 108. ♖d6 ♖a7 109. ♖c7 ♖xa6 110. b8=♖ ♖a5 111. ♖a7#

[Tiré de : "Art et curiosités échiquiennes" – <http://perso.wanadoo.fr/jmrw/>]

## SAINTE FOY D'AIGREFEUILLE

23 Novembre 2003 Salle des Fêtes

9<sup>ème</sup> RAJE (Rencontres des amateurs de jeu d'échecs)

Tournoi en parties "rapides" de 7 rondes

HOMOLOGUE (Licence A ou B obligatoire)

10€/5€ pour les inscriptions avant le 15/11/03 puis 12€/6€ après cette date

## VILLENEUVE-TOLOSANE

9 Novembre 2003 – Foyer Rural

"Tournoi de ville" 7 rondes en parties "rapides"

Réservé aux joueurs de Elo au plus égal à 2000

Inscriptions: 12€ / 6€ pour les jeunes

## APPEL D'OFFRE

On cherche un club pour organiser la phase ligue de la Coupe de la FEDERATION  
Date: 7 mars 2004



14 décembre 2003

LE D'ARTAGNAN

8<sup>ème</sup> tournoi de parties "RAPIDES"

7 rondes de 2x25 mn

Tournoi Homologué (licence A ou B obligatoire)

HALL DU MOUZON (Route de Tarbes)

Inscriptions 13€ / 7€

Inscriptions sur place jusqu'à 9H30.

Les retardataires seront appariés à la ronde 2



## DIVISION-4 – Première phase

GROUPE A (OUEST / SUD-OUEST)			
<b>R1</b> 12/10/03	AUCH / TARBES à AUCH	CEIT / MURET à CEIT	COLOMIERS / CONDOM A COLOMIERS
<b>R2</b> 16/11/03	TARBES / CONDOM À TARBES	MURET / COLOMIERS A MURET	AUCH / CEIT A AUCH
<b>R3</b> 7/12/03	CEIT / TARBES À CEIT	COLOMIERS / AUCH A COLOMIERS	CONDOM / MURET A CONDOM
<b>R4</b> 18/01/04	TARBES / MURET À TARBES	CONDOM / AUCH A CONDOM	CEIT / COLOMIERS À CEIT
<b>R5</b> 01/02/04	TARBES / COLOMIERS À TARBES	CONDOM / CEIT A CONDOM	MURET / AUCH À MURET

GROUPE B (EST / NORD-EST)			
<b>R1</b> 12/10/03	CAHORS / TOURNEFEUILLE à CAHORS	CASTRES / RODEZ à ALBI	LARDENNE / MONTAUBAN A LARDENNE
<b>R2</b> 16/11/03	TOURNEFEUILLE / MONTAUBAN À TOURNEFEUILLE	RODEZ / LARDENNE A RODEZ	CAHORS / CASTRES A MONTAUBAN
<b>R3</b> 7/12/03	CASTRES / TOURNEFEUILLE À CASTRES	LARDENNE / CAHORS A LARDENNE	MONTAUBAN / RODEZ A MONTAUBAN
<b>R4</b> 18/01/04	TOURNEFEUILLE / RODEZ À ALBI	CAHORS / MONTAUBAN A CAHORS	CASTRES / LARDENNE À CASTRES
<b>R5</b> 01/02/04	TOURNEFEUILLE / LARDENNE À TOURNEFEUILLE	MONTAUBAN / CASTRES A MONTAUBAN	RODEZ / CAHORS À RODEZ

ARBITRES DE MPYR		
BARRE	Christophe	
BAUMGARTNER	Georges	05 62 35 19 85
BEURAIN	Jérôme	06 83 54 36 09
BEURAIN	Louis	05 62 28 26 53
BEDOS	Michel	05 61 73 52 68
BERNARDIN	Marc	06 19 84 51 40
BILDSTEIN	Gérard	05 62 93 36 82
BOULOGNE	Laurent	05 62 18 52 89
CANIVET	Christophe	05 63 31 88 94
CWIEK	Loïc	05 62 48 81 41
CWIEK	Françoise	05 62 48 81 41
DALAZ	J-Michel	05 34 25 89 19
DERVIEUX	Dominique	05 65 35 38 00
DUCHÉ	Jean	05 62 31 16 76
DUCRET	Thomas	05 62 68 41 46
FORA	J-Paul	05 61 51 10 46
FOURNIER	Marcellin	05 63 59 61 48

GARREL	Alain	05 61 86 20 05
GRELLIER	Gilles	06 20 80 68 14
GUILLORY	Gabriel	05 34 66 00 09
HANTISSE	Alain	
LACROIX	Romain	05 63 04 31 43
LAFFRAY	Guy	05 61 25 05 90
LEMEAUX	Philippe	05 61 85 16 03
LUIS	Henri	05 65 34 24 95
MAS	J-Louis	05 61 50 87 20
MESPLES	J-Marc	05 62 09 06 68
MOULIE	Patrick	05 62 69 78 77
NATALE	Bruno	06 20 44 12 42
PIALAT	Bernard	05 65 67 46 46
RIBOU	Jacques	05 61 95 63 05
RIVIERE	Gerard	05 61 08 22 78
ROUEDE	Gilbert	05 62 05 66 96
VAN ELST	Andreas	05 61 48 17 47
TALAVERA	José	04 77 32 72 97
TANGUY	Fabien	05 65 74 96 67

THAMIER	Stéphan	05 65 22 66 79
WEHMEIER	Manuel	06 61 32 70 84
Candidats 02/03 Tarbes		
PRIEUR	Axel	06 24 19 18 79
HOCHET	Yannick	06 62 57 06 99
GRONDIN	Luciano	06 98 46 82 75
Muret		
BOTTU	Eric	05 63 50 21 42
EGEA	Claude	05 61 78 84 69
MALART	Jacques	05 65 68 82 42
POKEE	Anne-Josèphe	05 62 61 28 40
RAVON	Michel	05 63 66 10 41
RAYNAL	François	05 62 72 55 26
COLLAS	Didier	05 65 49 45 60
COLLAS	Silvia	05 65 49 45 60
Pour plus de précisions: adresses, qualifications, etc... Demander au DRA: Dominique DERVIEUX		

## BASE DE PARTIES

Depuis l'année dernière, la ligue constitue une base de parties internes à la ligue. Ces parties sont disponibles et téléchargeables sur le site de la ligue (<http://lmpe.free.fr/>). L'année dernière cette base comprenait près de 1600 parties. Toutes les parties homologuées jouées dans l'année n'y figurent pas évidemment; mais il y en a beaucoup: D4; REG1; REG2; quelques championnats départementaux; Coupe 1700; Coupe 2000 etc ... Cette année nous allons refaire une nouvelle base. Pour cela il faut des bénévoles qui saisissent les parties de diverses compétitions

En N4; REG1; REG2, dans de nombreux clubs, un "chargé de la saisie" a été désigné ou sera désigné. Pour les équipes ne pouvant faire ce travail, ce sont les responsables de ces championnats

(ROUEDE, BRETON, EGEA) qui feront la saisie. Pour les autres compétitions, on attend des volontaires.....

En NII et NIII, chaque équipe devra désigner un responsable : CONDOM, CEIT, TOURNEFEUILLE, RAMONVILLE; ECH. TOULOUSAIN.

**Précision:** Les bénévoles chargés de la saisie ont une semaine pour faire ce travail. Les petits dépassements éventuels seront sanctionnés ainsi: le "fautif" devra ranger dans l'ordre alphabétique les pièces d'échecs de son club dans leurs boîtes respectives, pendant une semaine, et sous la surveillance de son président !!

Pour un "saisisseur", cela représente 4 parties en REG2; 6 parties en REG1; 8 parties en N4; 9 parties en NII et NIII. Ce n'est donc pas un travail des plus contraignants....

# ELO

## Liste des compétitions prise en compte pour le ELO de Septembre 2003

Rencontre Figeac-Prayssac  
Tournoi interne de Figeac  
Tournoi interne Ouverture Lauragaise  
Stage d'Aspet  
Echiquier de Bigorre Ecole d'Echecs  
Tournois internes Ech. Luchonnais  
Tournoi interne Libre Echiquier de Muret  
Match Villeneuve-Tolosane-Libre Echiquier  
Tournoi interne CATE  
Tournois internes Albi  
Tournois internes Cahors  
Tounoi interne Blaye les Mines

## Championnat de ligue jeunes Fichiers PAPI ou MASTERS

Championnat du Gers  
Tournoi interne de Vic  
Championnat des Hautes Pyrénées  
Défis 65  
Championnat Interne du CEIT (3 fichiers)  
Open de Pentecôte du CEIT  
Championnat de Haute Garonne

Soit 560 parties et 9 fichiers

### Papi ou Masters

La saisie des parties pour le ELO est très contraignante. Aussi, il est demandé aux organisateurs de tournois, compétitions diverses, d'utiliser pour les appariements et dans la mesure du possible les logiciels PAPI ou MASTER. Ceux-ci ont l'énorme avantage d'éviter tout travail et toute paperasserie. En

effet, votre tournoi terminé, il suffit d'envoyer par mel à Dominique DERVIEUX le fichier Export.txt automatiquement généré par ces logiciels.

**En tout cas, ne jamais envoyer une grille américaine; sous quelque forme que ce soit. Elle sera rejetée.**

### SAISIE POUR LE ELO en D4-REG1-REG2

Cette année, la saisie pour le ELO (FIDE compris) se fera automatiquement, sans intervention du Délégué Elo de la ligue. Les trois chargés de ces compétitions: (ROUEDE, BRETON, EGEA) utiliseront un site FFE spécifique pour y inscrire les résultats. Tout le reste se fera "électroniquement".

## NOUVELLES DES CLUBS ET CDJE

### CAHORS

Le club de Cahors a partiellement renouvelé son état-major au cours de son AG ordinaire

Nouvel organigramme:

Président: Dominique DERVIEUX (Il remplace René BONNAUD qui part à la retraite)

trésorier : Philippe CONTRAY (restant)

secrétaire : Rémy SALVIGNAC (nouveau)

membres : Pierre MONTREUILLE (photographe restant), Stéphan THAMIER et Damien MARTY

Le bureau rajeunit .et la moyenne Elo monte !!

### TARBES

Le blitz de rentrée organisé par le CDJE-65 a eu lieu à TARBES le 5 septembre 2003. D'autres blitz seront organisés tout au long de l'année.

Nous espérons une participation de bigourdans et autres pyrénéens de plus en plus nombreuse

Gilles GRELIER organisateur en Chef de ces tournois



	Moyenne : 1683	Elo	1	2	3	4	5	6	7	8	9	10	11	Pts	SB	Perf
1	GRELIER Gilles	1950			1	0	1	1	1	1	1	1	1	10	49	2037
2	LANGEAIS Jeanne	1760				1	1	1	0	1	1	1	1	8	38	1833
3	LACOMME Christophe	1760					1	1	0	0	1	1	1	7	34	1751
4	MARTINEZ Benito	1890						1	1	1	1	1	1	7	30	1737
5	LAVOLE Olivier	1640							1	1	1	1	1	7	27	1764
6	BILDSTEIN Gerard	1550				1	1	0	0		1	0	1	6	27	1714
7	CARASSIUS Jean-Louis	1710					1	0	0		1	1	1	6	22	1685
8	PHALIPPOU Philinne	1800						1	0	1	0		1	5	10	1585
9	PRIEUR Axel	1550							1	0	1	0		4	17	1552
10	DAVID Philinne	1490				1	0	0	0	0	1	0		4	15	1551
11	THIMONIER Victor	1400												2	4	1360

### LOURDES

**Bilan** très positif pour ce tournoi de Lourdes, malgré l'absence de l'Association Avenir (située dans une vallée près de Lourdes - environ 50 amateurs du jeu) retenue par d'autres manifestations, nombreuses ce week-end dans le secteur, hélas. Très positif car des joueurs confirmés résidant à Lourdes ont participé au tournoi et sont motivés par la création d'un club, parce que d'autres personnes intéressées se sont manifestées en fin de tournoi, parce qu'un instituteur lourdaise initie déjà des élèves dans une école de la ville, et que, en recollant tout les morceaux du puzzle (une réunion du CD du CDJE 65 aura lieu à Lourdes début Octobre avec les "futurs" dirigeants pour programmer le démarrage), nous devrions avoir un club à Lourdes avant la fin de l'année ! Une équipe en Coupe de la Fédération ?! Quelle récompense Se tenait aussi l'AG du CDJE. Les points importants ont été :

La modification des statuts (siège social, nb de voix des clubs, nombre de membre au CD = 7) L'élection de deux membres au CD suite au changement du nombre de membres et à la démission de Yannick Hochet. Sont élus à l'unanimité: Georges Baumgartner (Tarbes) et Jacques Ribou (Lourdes Barousse Le bureau se compose ainsi : Président Bildstein, Trésorier Grelier, Secrétaire ..... (néant). Grelier n'ayant plus assez de temps disponible pour assurer cette tâche en plus de la Trésorerie et de la Direction Technique, il souhaitait que se manifeste un véritable secrétaire, mais en vain ! Poste vacant, à suivre .....G.G.....

1	ORIOU Patrice	2010	6	15	CORDIER Michel	1410	3,5
2	RICH Philippe	1950	5,5	16	AZNAR Georges	1500	3
3	MARTINEZ Benito	1760	5	17	BILDSTEIN Gerard	1590	3
4	GRELIER Gilles	1960	5	18	LABAT Axel	1010	3
5	LAVOLE Olivier	1600	5	19	REIGNIER-PRIMET	1110	3
6	RIBOU Jacques	1840	4,5	20	ALIK Simon	1199	3
7	ALIK Michel	1730	4,5	21	ALIK Arthur	1470	2
8	PHALIPPOU Philipp	1800	4	22	DAVID Philippe	1499	2
9	LABAT Jory	1240	4	23	REIGNIER Eric	1499	2
10	BAUMGARTNER G	1580	4	24	FIORI Henri	1499	2
11	PRIEUR Axel	1550	4	25	LABAT Thierry	1499	1
12	THIMONIER Victor	1400	4	26	ALIK Jeremy	1499	1
13	LACOMME Christ	1760	3,5	27	FIORI Jeremy	1199	0
14	HERVE Jean	1689	3,5				

Un club serait donc créé à Lourdes? Et si un nouveau miracle se reproduisait ? Voici une dizaine d'années, il y avait déjà eu création d'un tel club. Le jour de l'inauguration avec les autorités de la ville, en présence du Président de la ligue d'alors, le club était mort aussitôt que né. Les dirigeants s'étaient étripés au cours de la "cérémonie d'investiture", les petits fours (et quelques baffes) ayant volé un peu partout. Je pense que cette fois, le temps passant, et Bernadette étant venue à la rescousse, les esprits se seront calmés. GR



## REUNION FFE

Le samedi 20 et dimanche 21, la FFE réunissait à Paris, Hôtel Montparnasse les Présidents de Ligue et Présidents de Comités Départementaux

La ligue Midi-Pyrénées était représentée par **Dominique Dervieux** qui a pu assister à une bonne partie de cette réunion.

Principaux points débattus et principales décisions:

**Le Trésorier J.Bertrand va nous envoyer une lettre**

**concernant un trop perçu par notre ligue pour "l'ex-dette CEIT"**

**Soit 1304 €**

**JC Loubatière** signale que notre fédération avec 52 285 licenciés (en hausse) est 25<sup>e</sup> féd sportive en France et 3<sup>ème</sup> dans le monde (pays de l'ex-URSS mis à part). Soit: 1<sup>er</sup> Allemagne 90 000 (en baisse) 2<sup>e</sup> USA 3<sup>e</sup> France

**Statuts**: La "Loi sports MC Buffet" modifiée par diverses directives arriveront d'ici le 31/12. Nous avons jusqu'au 30/04/2005 pour nous adapter.

**Possibilité** d'introduire jusqu'à 20 % les partenaires financiers dans les organes directeurs

**Commissions de Discipline des Ligues**: Ne pas la composer avec des membres du CD Ligue

Une information sur la création de nouveaux club devrait redescendre de la FFE vers les Ligues

**Possibilité** de vendre le fichier des licenciés de la Ligue à des sponsors

**Idee** de lancer un forum de discussion sur internet pour les Présidents de ligue et échanger les expériences

**Possibilité** pour un club d'avoir 1 crédit pour la prise de licences (en attente d'une subvention de sponsor par exemple !!)

**Sur** l'apport des échecs dans l'école, Battesti propose de mettre à disposition, sur demande, les résultats positifs d'un questionnaire auquel ont répondu les professeurs des écoles corses

**Effort** demandé pour augmenter les licences par les jeunes et licences B

**Dorénavant**, un club doit pouvoir justifier de la nationalité de ses joueurs devant le directeur de la compétition

**FIDE** en N4 et plus bas, c'est au directeur de la compétition de faire les fiches FIDE

**REMARQUE**: A partir de cette année, et pour la D4; REG1; REG2 de ligue, cette démarche est inutile. Etant donné que la ligue est abonnée et immatriculée sur un site spécifique, les fiches FIDE de cette compétition seront générées et transmises automatiquement



### 11 NOVEMBRE 2003

Maison de quartier Cantepau

Tournoi de parties "rapides" en 7 rondes

Inscriptions jusqu'à 8H45. Début 9 H

Les inscrits après 8H 45 entreront à la ronde 2

**Licence non obligatoire**

Inscriptions : **12€ / 6€**

Repas de midi: Inscription deux jours avant  
chez **Michel DE BARALLE 05 63 60 98 28**

## ANALYSES

EST-INDIENNE-SAEMISH

**VERAY C.**

**VAN ELST Andreas**

Championnat de France-Accession

1. d4 ♖f6 2. c4 g6 3. ♖c3 ♗g7 4. e4 d6 5. f3 O-O 6. ♗g5

La variante principale est 6.♗e3, mais le coup du texte et 6.♖ge2 se jouent également.

6... c5

Les noirs transposent dans une Benoni moderne. L'alternative principale est 6...a6 suivi de ...♖c6, ...♗b8 et ...b5.

7. d5 h6

7...e6 est également possible, mais je préfère le coup du texte pour éviter la variante 7...e6 8.♗d2 exd5 9.♖xd5. Elle n'est pas très dangereuse, mais je ne vois pas comment les noirs pourraient jouer pour le gain après.

8. ♗e3 e6 9. ♖ge2

J'ai joué la variante avec 7...h6 à plusieurs reprises, mais on m'a toujours joué 9.♗d2 ici. Il me semble que le coup du texte est moins précis.

9... exd5 10. cxd5 a6 11. a4

Pour empêcher ...b5. Après 11.♗d2, les noirs n'ont pas vraiment besoin de défendre le pion en h6, par exemple 11...b5 12.♗xh6 ♖xe4 13.♖xe4 ♗h4+ 14.g3 ♗xh6 15.♗xh6 ♗xh6 16.♖xd6 ♖d7 avec suffisamment de jeu pour le pion.

11... ♖bd7

Et voilà la différence! Avec 9.♗d2 à la place de 9.♖ge2, se coup naturel aurait été mauvais à cause de 12.♖h3! suivi de ♖f2.

12. ♖g3?!

12.♖c1 me paraît plus fort.

12... h5!

Je crois qu'on peut dire que dans la Benoni moderne les noirs sont stratégiquement perdants. Si elle est jouable, c'est parce que les noirs ont suffisamment de ressources tactiques pour perturber la coordination des pièces blanches. Mais pour cela, il faut jouer précis! Par exemple 12...♗e8? 13.♗e2 h5 14.0-0! h4 15.♖h1 suivi de ♖f2 et les blancs ont tout ce dont ils ont rêvé.

13. ♗e2 h4 14. ♖f1 ♖h7!

J'étais très fier d'avoir trouvé ce coup. Les noirs cherchent de l'activité avant que les blancs ne roquent. En regardant ma base,

j'ai trouvé que c'est encore théorique.

15. ♖d2

Intéressant est 15.g4!?

15... f5 16. f4?!

J'avais attendu 16.exf5 gxf5 17.f4 avec une position à peu près égale. Après le coup du texte les noirs prennent l'avantage. Bon pour les noirs est également 16.0-0?! f4!

17.♗f2 ♖e5. 16... fxe4

Le plus simple. 16...♗d4 est sans doute très bon aussi, mais la position après 17.♖c4! ♗xe3 18.♖xe3 fxe4 19.0-0 n'est pas vraiment claire.

17. ♖dx4 ♖df6 18. ♖xf6+

18.0-0?? ♖xe4 19.♖xe4 ♗e7 et les blancs perdent une pièce.

18... ♖xf6 19. O-O ♗f5

L'avantage des noirs est indiscutable: leurs pièces sont plus actives est les blancs risquent d'avoir des problèmes sur la colonne "e".

20. ♗a3 ♗d7

Les noirs prennent le contrôle de la case g4 et menacent maintenant ...h3.

21. h3

Les blancs sont obligés d'affaiblir leur roque pour parer la menace.

21... ♗ae8 22. ♗f2 ♖e4! 23. ♖xe4

Après 23.♗xh4 les noirs peuvent jouer

23... ♖xc3 24. bxc3 ♙xh3! puisque 25. gxf3? perd carrément: 25... ♗xh3 26. ♙e1 (26. ♗e1 ♗e3+ 27. ♖f2 ♖xf4 -+ ; 26. ♙f2 ♖xf4 -+) 26... ♗e3+ 27. ♖f2 ♖xf4 28. c4 ♗xa3 29. ♖xf4 ♗e3+ 30. ♖f2 ♙d4 -+ .

23... ♖xe4 24. ♙xh4 ♙xb2 25. ♖a2 J'avais plutôt attendu 25. ♖b3, mais les blancs préfèrent protéger leur fou en e2.

25... ♙d4+ 26. ♙h2 ♗h7?! Ici j'ai loupé le simple 26... ♗f7!.

27. ♙g5 ♖e3

Menace mat en deux.

28. ♖f3 ♖fe8 29. g4?!

Les blancs affaiblissent encore la position de leur roi pour tendre un piège: 29... ♙xg4?? 30. ♖xe3 +- .

29... ♙d7

Menace 30... ♙xa4.

30. h4?

Après ce coup, la position blanche est sans espoir. Plus résistant était 30. ♖xe3 ♖xe3 31. ♙f3.

30... ♗f7!

Evite les pièges 30... ♙xa4?? 31. ♖xe3 +- ou 30... ♙xg4?? 31. ♖xe3 +- . Très fort était aussi 30... ♖3e4! et les blancs n'ont pas de défense contre la double menace ... ♙xa4 et ... ♙xg4.

31. ♖xe3 ♖xe3 32. ♗b1

32. ♙f3 ne sert à rien à cause de 32... ♙c6! . Et après 32. f5 il y a 32... ♙e5+ -+ .

32... ♗e8?!

J'avais bien sur vu que 32... ♙xa4 était possible, mais le coup du texte me semblait plus fort. En revanche, je n'avais pas vu le très fort coup 32... ♙f6!! et après l'échange des fous les pions blancs à l'aile-roi ne sont plus défendables.

33. ♙d1 ♖e1 34. ♖g2

Je n'avais pas du tout envisagé ce coup. Je m'attendais à 34. ♗d3 b5! etc.

34... b5?!

Suffisant pour garder un avantage décisif, mais les noirs pouvaient gagner sur le champ avec le très joli coup 34... ♖f1!! . Il n'y a pas de défense contre la menace ... ♗e1. En revanche, il ne fallait pas tomber dans le piège 34... ♙xa4? 35. ♙xa4! .

35. axb5 axb5 36. h5

Objectivement meilleur était 36. ♗c2, mais puisqu'il ne me restait que trois minutes sur la pendule, mon adversaire essaie de magouiller.

36... gxf5 37. ♙h4 ♖f1?!

Ici les noirs auraient pu transposer dans une finale gagnante par 37... hxf4! 38. ♙xg4 (38. ♙xe1 ♗h5+ et mat au prochain coup) 38... ♖xb1 39. ♙xd7+ ♙f7 40. ♙xe8+ ♙xe8 -+ .

38. gxf5+ ♙h8 39. ♖g6 ♗f8?!

Encore une fois pas le plus précis! Il me semblait que c'était forcé pour parer la menace ♖h6+ suivi de ♗h7+, mais en réalité les noirs pouvaient se permettre 39... ♖xf4! 40. ♖xh6+ ♙g8 41. ♗h7+ ♙f8 -+ .

40. ♙g5 ♙g7

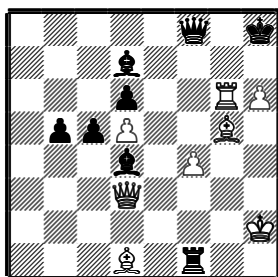
Et ici j'aurais pu jouer 40... ♙f5 41. ♖h6+ ♙g8 (et non 41... ♗xh6?? 42. ♗xf5!) 42. ♖g6+ ♙xg6 43. ♗xg6+ ♙h8 -+ .

41. h6 ♙d4

Le zeitnot était terminé et il me semblait qu'il n'y avait pas de défense contre la simple menace ... ♙f5. Si 42. h7, alors 42... ♙f5 ou 42... ♗f5 gagne. Mais après trente minutes de réflexion, mon adversaire

a encore trouvé le coup suivant:

42. ♗d3!?



Quoi faire maintenant? Le simple 42... ♖f2+? 43. ♙g3 ♙f5 se heurte à 44. ♖f6! et 42... ♖xd1 43. ♗xd1 ♗f5 n'est pas tout à fait clair à cause de 44. ♖e6 (et non 44. ♗h5? ♗c2+ -+). Alors, faites-vous la main!

42... ♖xf4!

Ici mon adversaire a utilisé presque tout le temps qui lui restait encore pour trouver une défense, mais il n'en avait pas. Après 43. ♙xf4 ♗xf4+ les noirs gagnent dans toutes les variantes: 44. ♗g3 (si 44. ♙h1 ou 44. ♙g2, alors 44... ♙f5 -+; après 44. ♖g3 il y a le simple ♙e5 -+ ou, plus joli, 44... ♗h4+ 45. ♙g2 ♙h3+!! -+) 44... ♗d2+ 45. ♗g2 ♙e5+ -+ .

43. ♖g7 ♖f2+

Abandon. Les blancs se font mater: 44. ♙h1 (ou 44. ♙g1) 44... ♖f1+ et mat en deux coups ou bien 44. ♙g3 ♙e5+ 45. ♙h4 ♖h2+ et mat au prochain. [0:1]

[Analyse de Andréas VAN ELST]

CARMEILLE Ludovic  
DEBRAY Christopher

Championnat de France - Open A

1. e4 ♖f6

La provocatrice défense Alekhine dont l'objectif est d'inciter les Blancs à prendre de l'espace par l'avancée e4-e5 pour ensuite miner le poste avance par d7-d6, le clouage (éventuel) du Cf3 par Fc8-g4 , le fianchetto du Fg7, etc...

2. e5 ♖d5 3. d4 d6 4. c4 ♖b6 5. f4!?

Les Blancs choisissent la très ambitieuse variante des 4 pions, une quasi- tentative de réfutation de la défense.

5... dxe5 6. fxe5 ♖c6 7. ♙e3

7. ♖f3 ♙g4! 8. e6!? fxe6 (8... ♙xe6? 9. d5) 9. c5 ♖d5 semble tenir pour les Noirs.

7... g6

Ce coup semble une nouveauté, au moins à haut niveau.

7... ♙f5 avec l'idée de poursuivre un développement classique 8. ♖c3 e6 9. ♖f3 8. ♖c3 ♙g7 9. ♙e2 O-O 10. ♗d2!?

10. ♖f3 ♙g4 11. O-O f6

10... f6

la seule rupture contre le puissant centre blanc.

11. c5!?

une tentative d'utiliser la nouvelle faiblesse de la diagonale c4-g8.

11... ♖d5 12. ♖xd5

12. ♙c4 e6

12... ♗xd5 13. b3

un peu "téléphoné" et affaiblissant. 13. ♙d1!? ♙h8 14. ♙f3; et si 14... ♗f7? 15. e6!

13... ♙h8 14. ♙f3 ♗f7 15. e6?! ♙xe6?

15... ♗xe6! 16. d5 ♗e5 eut exploité directement la faiblesse créée par le coup

b2-b3! 17. ♖d1 ♙h6! avec une finale peu claire où l'avantage d'espace des Blancs compense le pion de moins. 18. ♙f2 ♙xe3+ 19. ♗xe3 ♗xe3+ 20. ♙xe3∞

16. d5 ♖ad8 17. dxe6 ♗xe6 18. ♗e2 f5

19. ♙xc6

Tend un piège vicieux

19... ♗xc6

19... ♙xa1?? 20. ♙d4+;

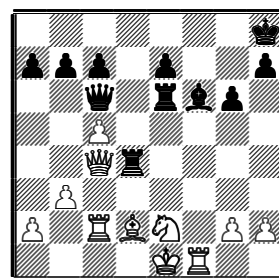
19... ♙c3+!?

20. ♖c1 f4 21. ♙d2 ♖f6

21... e5! à mon sens, les Noirs devraient utiliser leurs pions centraux comme autant de projectiles pour ouvrir la position sur le roi blanc au centre. 22. ♖f3?! (22. ♖h3 f3 23. gxf3 ♖xd2!; 22. ♙c3 rend un pion mais permet de se développer. 22... ♗xc5 23. ♖f3 ♖fe8 24. ♖d2) 22... e4 23. ♖g5 f3 22. ♗f3 ♖e6+ 23. ♖e2 ♗a6 24. ♖c2 ♖d3 25. ♗f2 ♙d4

25... ♖d5

26. ♗xf4 ♙f6 27. ♗c4 ♗c6 28. ♖f1 ♖d4



29. ♖xf6!

après avoir joué les seuls coups pour résister, Ludovic trouve une élégante liquidation tactique.

29... ♖xc4 30. ♖xe6 ♖xc2

30... ♗xg2 perd trop de matériel après 31. ♖xc4 ♗h1+ 32. ♖g1! ♗xg1+ 33. ♙e2 ♗xh2+ 34. ♙d1;

30... ♗xe6 31. ♖xc4 serait également très difficile à jouer pour les Noirs.

31. ♖xc6 bxc6 32. ♖c3!

superbe, la tour est enfermée ! [1:0]

[ANALYSE DE MICHEL BEDOS]

GREGO Pierre  
BOUHANA Paul-Alexandre  
Championnat de France - Open B

1. g3 d5 2. ♙g2 ♖f6 3. ♖f3 e6

3... ♙f5 4. O-O e6 eut donné aux Noirs un système de Londres, grande spécialité de Paul-Alex. avec un temps de moins et les couleurs inversées.

4. d4 c5 5. c3

peu ambitieux. 5. O-O ♖c6 6. c4 est une variante de l'ouverture Catalane (gambit de la dame avec g3 et foug2).

5... ♖c6 6. O-O ♙d6 7. ♖bd2 O-O 8. ♖e1

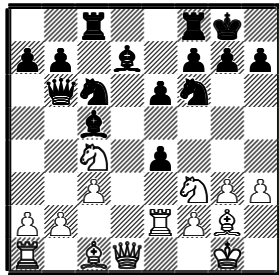
♙d7 9. h3

9. e4!?

9... ♖c8 10. dxc5 ♙xc5 11. e4 ♗b6 12.

♖e2 dxe4 13. ♖c4





13... exf3! 14. dxb6 fxe2 15. ♖xe2 ♙xb6  
16. ♙e3 ♙xe3 17. ♖xe3 ♘d5 18. ♖e2  
♘a5 19. ♙d1 ♙c6 20. ♖d3

20. b4? ♘xc3

20... ♘f6 21. ♙xc6 ♘xc6 22. ♖b5 ♙c7  
23. ♖c5 h6 24. b4 ♘d5 25. b5 b6! 26. ♖a3  
♘a5—+

La pseudo-offensive blanche sur l'aile dame a été habilement contenue par notre champion minime et il ne reste que des ruines et des cases faibles chez son adversaire.

27. ♙d3 ♙fc8 28. ♖d6 ♘c4 29. ♙xd5?  
désespoir ou zeitnot... [0:1]

#### [ANALYSE DE MICHEL BEDOS]

#### POKEE Anne-Josèphe FORESTIE Pierre

Championnat de France - Open B

1. e4 e5 2. ♘f3 ♘c6 3. d4 exd4 4. ♙c4

Le gambit Ecossais, arme fétiche de notre championne de Midi-Pyrénées.

4... ♙c5

4... ♘f6. La transposition dans la partie Italienne, défense des 2 cavaliers, est considérée comme plus prometteuse avec deux grandes suites blanches: 5. O-O (5. e5 d5 6. ♙b5 ♘e4 7. ♘xd4 ♙d7 8. ♙xc6 bxc6 9. O-O ♙c5 10. f3 ♘g5 11. ♙e3 ♙b6) 5... ♘xe4 6. ♙e1 d5 7. ♙xd5 ♖xd5 8. ♘c3 ♖a5 9. ♘xe4 ♙e6 10. ♘eg5 O-O-O;

4... ♙e7 n'a pas très bonne réputation 5. c3!? dxc3 (5... d3±) 6. ♖d5 ♘h6 7. ♙xh6 O-O 8. ♙xg7 (8. ♙c1? ♘b4! 9. ♖d1 c2=) 8... ♙xg7 9. ♘xc3±

5. ♘g5

5. c3 est plus fréquent 5... dxc3 6. ♙xf7+ ♙d5+ ♙e8 8. ♖h5+ g6 9. ♖xc5∞

5... ♘e5?

5... ♘h6! est la suite recommandée et ne laisse théoriquement aucun avantage aux Blancs après 6. ♘xf7 ♙b4+ (6... ♘xf7 7. ♙xf7+ ♙xf7 8. ♖h5+ g6 9. ♖xc5 ♖e7) 7. c3 ♘xf7 8. ♙xf7+ ♙xf7 9. cxb4 ♖e7∞. Mais je soupçonne Anne-Josèphe d'aimer ce type de positions avec sa dame active et le roi noir quelque peu dépouillé...

6. ♘xf7 ♘xf7 7. ♙xf7+ ♙xf7 8. ♖h5+ ♙f8 9. ♖xc5+ ♖e7

9... d6 développe un peu.

10. ♖xd4 ♘f6 11. ♘c3 h6 12. e5 d6 13. ♙f4 ♙f5 14. O-O-O dxe5 15. ♙xe5 ♙f7 16. ♖f4

16. ♖f4 ♙he8 17. ♖xf5 ♖xe5 18. ♙d7+ ♙f8 19. ♖xe5 ♙xe5 20. ♙xc7 était une suite plausible et déprimante pour les Noirs. [1:0]

#### [ANALYSE DE MICHEL BEDOS]

#### FAURE Nicolas GREGORY Daniel

Championnat de France - Open A

1. e4 c5 2. ♘f3 d6 3. d4 cxd4 4. ♘xd4 ♘f6 5. ♘c3 a6!?

La Sicilienne Najdorf, chère à Daniel "Pipo" Grégory qui l'a adoptée, comme beaucoup d'autres joueurs, a la suite des exploits de Bobby Fischer au siècle dernier...

6. ♙e3

L'attaque Anglaise, une arme relativement récente et très à la mode à haut niveau, des antidotes efficaces ayant été trouvées par les Noirs contre les anciennes grandes lignes.

6. ♙g5 e6 7. f4 ♖b6!? la variante du "pion empoisonné" semble analysée jusqu'à la nulle par échec perpétuel dans ses grandes lignes;

6. ♙c4!? amène des positions très analysées et très tendues où, cependant, le dernier mot ne semble pas être dit dans la ligne 6... e6 7. ♙b3 b5 8. ♙g5!? ♙e7 9. ♖f3

6... e6

6... e5!? est le "vrai" coup Najdorf (l'échec perturbateur en b5 est désormais interdit), mais le manque de souplesse et le "trou" en d5 ne sont pas du goût de tous. 7. ♘b3 (7. ♘f3!? h6) 7... ♙e6 8. f3 (8. ♙e2 ♙e7) 8... ♘bd7 9. g4 ♘b6 10. g5 ♘h5 11. ♖d2 fut, avec des interventions de coups, le thème de la partie Bacrot-Lautier 10ème ronde du même championnat de France que cette partie, mais dans le National. 1-0. 54 coups;

6... ♘g4!? 7. ♙g5 h6 8. ♙h4 g5 9. ♙g3 ♙g7

7. f3

sécurise le pion e4, la place du Fe3 et prépare-théoriquement- l'assaut de pions g4, h4 sur l'aile-roi.

7. ♙e2 est aussi possible, transposant dans la variante de Scheveningen, et fut le thème de parties fantastiques entre Karpov et Kasparov lors de l'accession de ce dernier au titre suprême...au siècle dernier. Depuis ce match, Anatoly ne joue quasiment plus 1.e4!

7... b5 8. ♙d3

8. g4 est le coup "normal" de cette variante, par exemple: 8... ♘fd7 9. ♖d2 ♘b6 10. O-O-O ♘8d7 11. ♙d3 ♙b7 12. ♙b1 ♙c8 13. ♙g5 ♖c7 14. ♙he1 ♘e5 15. f4 ♘ec4 16. ♖c1 h6 17. ♘d5!? un assaut direct très "Polgaresque" 17... ♖c5 (17... exd5 18. exd5+ ♙d7 19. ♙f5#) 18. ♘b3 ♖f2 19. ♙f1 ♖g2 20. ♘xb6 ♘xb6 21. ♖e3 ♘c4 22. ♖a7 ♙xe4 23. ♖xa6 ♙b8 24. ♙g1 hxg5 25. ♙xg2 ♙xg2 26. ♙xc4 bxc4

27. ♖a4+ (1-0. Judith Polgar-Anand 2003)

8... ♘bd7 9. O-O

Inhabituel, Nicolas ne veut pas engager la course propre aux roques opposés. Les Noirs semblent égaliser assez facilement, leur attaque classique sur l'aile dame n'ayant pas de punition au centre ou sur l'aile-roi.

9... ♙b7 10. a3 ♙e7 11. f4 ♖c7

11... ♘c5!? met la pression sur e4, autorise l'éventuel échange du fou blanc et donne une case en d7 à l'autre cavalier.

12. ♖e2 O-O 13. g4 ♘c5! 14. ♖f3 ♘fd7?!

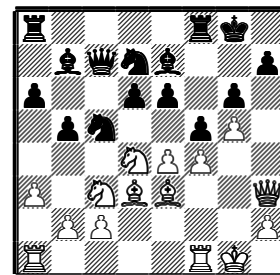
14... d5! le coup clé de riposte centrale a une avancée un peu hasardeuse sur l'aile. Le joueur de défense Sicilienne doit toujours être prêt, au bon moment, à effectuer cette percée qui valorise sa majorité centrale (suite à l'échange c5xd4) et ouvre des lignes sur le roi blanc affaibli.

15. g5 f5?!

Tenant mais affaiblissant

15... d5! 16. exd5 ♘b6!! 17. ♖h3 ♘xd3 18. cxd3 ♘xd5 avec un avantage qui ne peut être réduit que par des coups sophistiqués du type de 19. g6!? hxg6 20. ♘xe6 ♖c8 21. ♘xd5 ♙xd5 22. f5 ♙xe6 23. fxe6 ♖xe6 24. ♖xe6 fxe6

16. ♖h3 g6



17. ♘xe6! ♘xe6 18. exf5 gxf5 19. ♙xf5 ♙xf5 20. ♖xf5

Bilan du raid des pièces blanches: Egalité matérielle approximative mais la position blanche est plus facile à jouer, les pions dominent les pièces mineures noires décentralisées (hormis le fou b7).

20... ♘g7 21. ♖h3 ♙f8

21... ♙f8!? pour être prêt à rendre une pièce mineure sur les pions et à conjuguer l'ouverture de la colonne "f" avec la batterie Fb7-Dc6. 22. f5 ♖c6 23. f6 ♘xf6 24. gxf6 ♙xf6 eut testé la solidité nerveuse du conducteur des Blancs...

22. f5 ♘e5 23. f6 ♘e8 24. ♙d4 ♖f7 25. ♙ad1 ♘c7

25... ♘c4!?

26. ♙xe5 dxe5 27. ♙d7

l'invasion décisive.

27... ♙c5+ 28. ♙f2 ♙c8 29. ♙xf7 ♙xh3 30. ♙xc7 ♙e3 31. ♘d5? ♙a7 32. ♙g7+ ♙h8 33. ♙xa7 ♙xa7 34. f7 ♙e6 35. f8=♖+ [1:0]

#### [ANALYSE DE MICHEL BEDOS]

## STATISTIQUES

NOMBRE DE LICENCES B / NOMBRE TOTAL DE LICENCES PAR LIGUE EN POURCENTAGE

CORSE = 84% - COTE D'AZUR = 73,2% - CHAMPAGNE-ARDENNES = 68,7% - CENTRE-LOIRE = 51,3% - AQUITAINE = 46,5% - LYONNAIS = 46% - DAUPHINE SAVOIE = 45% - BRETAGNE = 41,7% - PAYS DE LOIRE = 41,6% - LAGUEDOC = 41% - MIDI-PYRENES = 26,6% Et bonne dernière : ALSACE = 5,85%

# CALENDRIER 2003 / 2004

OCTOBRE	12	NAT II - R1 ♣ NAT III - R1 ♣ NAT 4 - R1 ♣ REG 1 - R1 ♣ REG 2 - R1
2003	27	DATE LIMITE D'INSCRIPTION A LA COUPE DE FRANCE
	9	VII <sup>e</sup> FENETRE-TOL O SANE - "TOURNOI DE VII <sup>e</sup> F" - El O au plus énal à
	11	TOURNOI d'ALBI "RAPIDES" en 7 rondes - Salle de Cantepau
	15	Samedi. N II - R2 ♣ NAT III - R2
NOVEMBRE	16	N II - R3 ♣ N III - R3 ♣ N 4 - R2 ♣ REG 1 - R2 ♣ REG 2 - R2
	16	DATE LIMITE POUR PROPOSER L'ORGANISATION DU CHT LIGUE DES JEUNES
	22	NATIONALE-1 JEUNES - RONDE 1
2003	23	NATIONALE-1 JEUNES - RONDES 2 ET 3
	23	COUPE DE FRANCE - 1 <sup>er</sup> TOUR
	23	COUPE DE LA FEDERATION : Phase départementale, date commune à tous
	23	SAINTE FOY D'AIGREFEUILLE - TOURNOI DE RAPIDES - 7 Rondes -HOMOLOGUE
	30	NATIONALE 4 JEUNES - Première journée. (Equipes de 4 - Resp: VAN ELST)
	7	NAT II - R4 ♣ NAT III - R4 ♣ NAT 4 - R3 ♣ REG 1 - R3 ♣ REG 2 - R3
DECEMBRE	14	COUPE DE FRANCE 2 <sup>ème</sup> TOUR
2003	14	TOURNOI d'AUCH - "Rapides" 7 rondes - Salle du MOUZON route de Tarbes. HOMOLOGUE
	31	DATE LIMITE POUR JOUER LA PHASE DEPARTEMENTALE DE LA COUPE DE LA
	2	NATIONAL F 1 .IFINES - RONDE 4
	3	NATIONALE 1 JEUNES - RONDES 5 ET 6
	4	NATIONALE 1 JEUNES - RONDE 7
JANVIER	4	DATE LIMITE POUR JOUER LES CHAMPIONNATS DEPARTEMENTAUX DES JEUNES
	11	COUPE DE FRANCE 3 <sup>ème</sup> TOUR
2004	17	Samedi NAT II - R5
	18	NAT II - R6 ♣ NAT III - R5 ♣ NAT 4 - R4 ♣ REG 1 - R4 ♣ REG 2 - R4
	25	RAMONVILLE - Tournoi de "Rapides" - 7 rondes.
	28	DATE LIMITE POUR JOUER LES CHAMPIONNATS DEPARTEMENTAUX DES SCOLAIRES
	1	NAT II - R7 ♣ NAT III - R6 ♣ NAT 4 - R5 ♣ REG 1 - R5 ♣ REG 2 - R5
FEVRIER	8	COUPE DE RANCE 4 <sup>ème</sup> TOUR
	8	NATIONALE 3-JEUNES - Première journée (Equipes de 8 - Resp: BEAURAIN)
2004	11	Du mercredi 11 au samedi 14 : Championnat de ligue des Jeunes
	22	COUPE 2000 - Phase ligue . à FOIX
	7	COUPE DE FRANCE 1/32 DE FINALE
	7	COUPE DE LA FEDERATION - PHASE LIGUE
	10	DATE LIMITE POUR JOUER LA PHASE ACADEMIQUE DES SCOLAIRES
MARS	13	Samedi NAT II - R8
	14	NAT II - R9 ♣ NAT III - R7 ♣ NAT 4 - R6 ♣ REG 1 - R6 ♣ REG 2 - R6
2004	21	NATIONALE 3-JEUNES - Deuxième journée (Dernière journée s'il y a 6 équipes)
	24	DEMI-FINALES DES SCOLAIRES PAR EQUIPES DE 4
	28	COUPE DE FRANCE 1/16 DE FINALE
	28	NATIONALE 3-JEUNES . T roisième journée éventuelle s'il y a 8 équipes
	28	NATIONALE 4 -Jeunes - Deuxième et dernière Journée (Equipes de 4 - resp: VAN ELST)
	3	Samedi NAT II - R10 ♣ NAT III - R8
	4	NAT II - R11 ♣ NAT III - R9 ♣ NAT 4 - R7 ♣ REG 1 - R7 ♣ REG 2 - R7
AVRIL	10	11 et 12 TARBES (WE de Pâques) - Tournoi en 61 mn KO. 9 rondes..
2004	18	Tournoi "Gabriel et Marie" de FIGEAC (2 tournois) - 7 Rondes en "rapides"
	DU	12 AU 25 CHAMPIONNAT DE FRANCE DES JEUNES
	30	NATIONALE 1 JEUNES - RONDE 8
	1	FINALES DES SCOLAIRES PAR EQUIPES DE 4
	1	MURET - Trophée Dussart- Tournoi de "rapides" en 7 rondes
	1	NATIONALE 1 JEUNES - RONDE 9 ET 10
MAI	2	NATIONALE 1 JEUNES - RONDE 11
	2	COUPE DE FRANCE 1/8 DE FINALE
	8	VILLENEUVE-TOLOSANE - Tournoi de "Rapides" en 7 rondes
2004	9	COUPE DE LA FEDERATION PHASE INTER REGIONALE ♣ COUPE 2000 PHASE INTER
	DU	Samedi 15 et Dimanche 16: Championnat de Haute-Garonne de parties "lentes"
	23	RONDE 8 de NAT-4 et RONDE 8 de REGIONALE-1 - FIN DE COMPETITION
	Du	29-30-31 - CEIT: Tournoi de Pentecôte- 7 rondes en 61 mn au KO.
	DU	Samedi 12 et Dimanche 13 : FINALE DE LA COUPE 2000 - 2 jours
JUIN	DU	Samedi 12 et Dimanche 13 : FINALE DE LA COUPE de la FEDERATION : 2 jours
	DU	Samedi 12 et Dimanche 13 :CONDOM - MARATHON
2004	DU	20 au 26 : MURET - troisième tournoi des vétérans + Cht des vétérans de MPYR.
	26	AG DE LA LIGUE MPYR.
JUILLET	DU	10 AU 16 - CONDOM - Troisième Tournoi International Open.
Le championnat individuel de ligue sera inclus soit dans le tournoi de Tarbes (11-12-13 avril 2004) soit dans le tournoi		
Le tournoi de CASTELSARRASIN aura lieu soit le 11 soit le 18 Avril 2004 - 7 Rondes en "rapides"		
Un championnat MPYR "rapides" des féminines et un championnat "rapides" de ligue sera organisé. Dates et lieux non		

VACANCES SCOLAIRES en 2003/2004 - Académie de TOULOUSE - ZONE A 1) TOUSSANT du Mercredi 22/10/2003 au Dimanche 02/11/2003  
 2) NOËL : du Samedi 20/12/2003 au Dimanche 04/01/2004 3) FEVRIER: du Samedi 07/02/2004 au Dimanche 23/02/2004  
 4) PAQUES: du Samedi 03/04/2004 au Dimanche 18/04/2004 5) VACANCES D'ETE: 30/06/2004