

LIGUE MIDI-PYRENEES

BULLETIN 31 JUIN - JUILLET 2003

D
E
S

E
C
H
E
S
E
S



Quelques participants:
Breton - Van Elst - Lavolé - Oriot - Fabre
Duché - Damiano - Bedos



Une partie du bureau
Cwiek - Beaurain
Garrel - Mas
Grelier - Laplaze

E
D
I
T
O
R
I
A
L

L'Assemblée générale de la ligue à Tarbes le 28 juin n'a pas réuni autant de clubs que les dirigeants attendaient: 23 clubs représentés sur 36. Il est vrai que Tarbes est un peu excentré et que, ma foi, se sont dit certains, faire tant de kilomètres pour entendre l'éternel ronronnement de ces AG, très peu pour moi. Mais ils oublient qu'ils peuvent participer en donnant une procuration. Il vaut mieux être physiquement présent diront certains. Mais il vaut mieux être présent par procuration que pas présent du tout. Je pense que les absents ont eu tort. Il y a eu de vraies discussions, de vrais votes. Un débat qui ma foi, s'est assez bien terminé malgré les divergences apparues, par un apéritif offert par le club de Tarbes. Mieux vaut des divergences qu'une unanimité de façade signe d'indifférence, d'irresponsabilité molle, d'ambiguïté et de démission, la vraie maladie de nombreuses associations.

Au cours de cette AG est apparu un vrai différent sur la politique de la ligue: en clair, l'utilisation de ses ressources financières. Ce différent s'est développé sur le forum par des interventions d'ordre technique, débordant quelques fois sur la polémique. Cette polémique a provoqué une "crisette" menant à la démission de Jean-Louis MAS, un des piliers de la ligue. Il y a là un véritable débat qui sera peut-être au cœur des futures élections pour le renouvellement du CD de la ligue au mois de juin 2004.

ASSEMBLEE GENERALE DE LA LIGUE

TARBES le 28 Juin 2003

DEP	CLUBS	Vx	Prs	Re	CD
ARIEGE	FOIX	1	1		
AVEYRON	MILLAU	1	0	0	
	RODEZ	2		2	
GERS	AUCH	2	2		
	CONDOM	2	2		
	ECH. FLEURANCE	1	0	0	1
	FLEURANCE ECHECS	1		1	
	RISCLE	1	0	0	
HAUTE	APEJE	1	1		
GARONNE	ECH. TOULOUSAIN	2	0	0	
	MURET GAMBIT	3	3		
	MURET CD	1	0	0	
	VILL. TOLOSANE	2	2		
	COLOMIERS	1	1		1
	CATE	1	0	0	
	TOURNEFEUILLE	3	3		
	RAMONVILLE	3	3		
	L'UNION	1	0	0	
	LARDENNE	2	2		

CLUBS

	LUCHON	3	3		
	STE FOY	2	0	0	
	CEIT	4	4		
	CAHORS	2	2		
	FIGEAC	1	0	0	1
	VALLEE DU LOT	1	0	0	
HAUTES	TARBES	2	2		
	VIC BIGORRE	2	2		1
	LOURES-BAROUSSE	2	2		
TARN	ALBI	2	2		
	CASTRES	2		2	
	BLAYE	1		1	1
	GRAULHET	1	0	0	
	LESCURE D'ALBI	1		1	
TARN	CASTEL/MOISSAC	2	0	0	
	MONTAUBAN	2		2	
	MONTECH	1	0	0	
TOTAL		62	37	9	5
TOTAL DES VOIX PRESENTES OU REPRESENTÉES : 51					

RAPPORT FINANCIER (Alain GARREL)

BILAN FINANCIER DE LA SAISON 2002/2003 (En Euros)

RECETTES		DEPENSES	
Parts ligue années précédentes	2052,87 €	Salaires	10 133,79
Interventions de Michel Bedos en 2001/2002	2617,76	Charges sociales	10 234,49
Licences saison 2002/2003	11875,13	Versements aux CDJE 2001/2002	106,25
Interventions de Michel Bedos en 2002/2003	5014,50	Versements aux CDJE 2002/2003	2009,50
Stage d'Aspet de juillet 2002	2520	Aide aux clubs (Compétitions)	975
Financement Etat+Région (emploi-jeunes)	5727,44	Stage d'Aspet de juillet 2002	2036
Subvention DDRJS (FNDS 2002)	1300	Paiements inscriptions pour champions de ligue	527
Championnat de France Jeunes du Grand Bornand	2570	Achat de matériel	730
Abonnements au Bulletin de ligue	180	Championnat de France Jeunes du Grand Bornand	3958,80
Inscriptions au séminaire des dirigeants	237	Reversement CNASEA (trop perçu)	1403,27
Inscriptions au stage d'Arbitrage	540	Cotisation CROS de MP	260
Inscriptions au stage DAFPE	221	Frais de gestion/frais Président	646
		Site Internet	54
		Frais de déplacement de Michel Bedos	300
		Séminaire de dirigeants	536
		Stage DAFPE	264
		Stages d'arbitrage	594,45
		Divers	85,22
TOTAL RECETTES = 34 855,70		TOTAL DEPENSES = 35 353,77	
** Une somme de 640€ ne figurant pas au bilan. a été recouverte après la rédaction de ce bilan. C'est un "trop payé" dans le championnat des jeunes du GRAND BORNAND. Cette somme figurera en recettes dans le bilan 2003/2004			
BILAN : 35 855,70 – 35 353,77 = - 498,07			
RESERVES : 2272,44 (CCP) + 606,71 (CE) = 2879,15			
SOLDE CREDITEUR : 2879,15 - 498,07 = 2381,08			
REPARTIS EN : CCP = 1774,37 et CE = 606,71			

Vote : Le rapport Financier est adopté à l'unanimité

BUDGET PREVISIONNEL POUR LA SAISON 2003/2004 (En Euros)

RECETTES		DEPENSES	
Licences	13 000	Salaires	8 000
Interventions de Michel Bedos	8 000	Charges sociales	6 200
Stages	3 500	Stages	3 000
Subvention DDRJS (FNDS)	2 500	Comités départementaux	2 600
Championnat de France des jeunes	2 600	Aide aux clubs pour les tournois	2 000
Abonnements au Bulletin de la ligue	200	Achat de matériel	1 200
Divers	200	Championnat de France des jeunes	4 000
TOTAL RECETTES = 30 000		Communication	700
		Frais de gestion	700
		Paiements pour champions de ligue	600
		Frais de déplacements	600
		Cotisation CROS	130
		Divers	270
		TOTAL DEPENSES = 30 000	

Vote: Pour = 35 Contre = 11 Abstentions = 5

Le budget prévisionnel est adopté

RAPPORT MORAL ET TECHNIQUE (G. ROUEDE)

CLUBS

Le nombre total des clubs officiels de la ligue est de 36. L'année dernière nous en avons 32. Un club "officiel" possède au minimum 5 licenciés et a payé son inscription à la FFE. Quelques clubs se sont créés: Riscle; Fleurance-Echecs; Graulhet. Un autre a repris son inscription FFE: Foix. Le club de Fleurance-échecs provient de la scission de l'ancien club qui reste toujours en activité sous le nom de "Echiquier de Fleurance". Riscle avait déjà existé sous une autre forme. C'est un club dont les licenciés sont presque tous des scolaires. On peut donc dire que le seul club réellement nouveau est celui de **Graulhet**.

Voici la répartition par département: ARIEGE: 1 ; AVEYRON: 2; GERS: 5; HAUTE-GARONNE: 14; HAUTES-PYRENEES: 3; LOT: 3; TARN: 5; TARN ET GARONNE: 3. On parle ici ou là de la future création de nouveaux clubs, ces clubs existent comme cercles informels. Certains hésitent à franchir le pas de l'affiliation à la FFE. Peur de la compétition sans doute.

Il faut distinguer "**club**" et "**cercle**". Un cercle est un lieu où se réunissent des personnes pour quelque activité ludique, jouer aux échecs par exemple. Mais cette activité reste "entre amis" sans qu'elle

débouche sur la confrontation avec les autres, c'est à dire la compétition. Un club est nécessairement affilié à une Fédération, sportive le plus souvent. La finalité d'un club est la compétition, individuelle et par équipes, cette dernière étant à mes yeux prioritaire. Certains clubs d'échecs de notre ligue ont des licenciés, ils sont affiliés à la FFE, mais ces licenciés ne participent à aucune compétition. Je doute fortement de la solidité et de l'avenir de ces clubs. Ils seront tôt ou tard amenés à redevenir des cercles s'ils ne changent pas de "politique".

Un club digne de ce nom doit avoir au moins les trois activités suivantes (en dehors de ses activités en tant que cercle évidemment) :

- 1) Il a au minimum une équipe qui participe à une compétition, comme Reg-1; Reg-2; Coupe Fede; compétitions jeunes, etc
- 2) Il organise un tournoi interne auquel participent le maximum de ses membres
- 3) Il possède une école d'échecs destinée aux jeunes et scolaires, même si l'effectif de cette école est très réduit.

EFFECTIFS

Ci-après des tableaux comparatifs des licenciés de la ligue pour les trois dernières saisons.

EFFECTIFS DE LA LIGUE AU 31 MAI 2001									
	SEN	JUN	CAD	MIN	BENJ	PUP	POUSS	PPO	TOTAL
LICENCES A	408	17	18	43	46	67	47	16	662
LICENCES B	94	0	1	58	11	123	38	32	457
									1119

EFFECTIFS DE LA LIGUE AU 31 MAI 2002									
	SEN	JUN	CAD	MIN	BENJ	PUP	POUSS	PPO	TOTAL
LICENCES A	402	17	24	30	51	64	38	17	643
LICENCES B	52	0	0	5	11	22	44	31	155
									798

EFFECTIFS DE LA LIGUE AU 31 MAI 2003									
	SEN	JUN	CAD	MIN	BENJ	PUP	POUSS	PPO	TOTAL
LICENCES A	431	13	29	33	60	93	66	39	764
LICENCES B	56	2	2	40	67	51	37	26	281
									1 045

COMPARAISON 2003 / 2002 et 2003/2001

Licences A: +17,7% et +15,4% Licences B : +78% et -40% Total Licences: +29,5% et -7,7%

LE TOP -10 DES CLUBS DE LA LIGUE AU 31 MAI 2002											
LICENCIES (A+B)						LICENCIES A					
cl	club	N	cl	club	N	cl	club	N	cl	club	N
1	CEIT	84	6	CAHORS	43	1	CEIT	68	6	MONTAUBAN	30
2	TOURNEFEUILLE	51	7	STE FOY	39	2	TOURNEFEUILLE	50	7	CONDOM	29
3	MONTAUBAN	45	8	TARBES	36	3	CAHORS	41	8	STE FOY	28
4	RAMONVILLE	45	9	E. TOULOUSAIN	36	4	E. TOULOUSAIN	32	9	TARBES	27
5	MURET	44	10	CONDOM	36	5	MURET	30	10	ALBI	25

LE TOP -10 DES CLUBS DE LA LIGUE AU 31 mai 2003											
LICENCIES (A+B)						LICENCIES A					
cl	club	N	cl	club	N	cl	club	N	cl	club	N
1	CEIT	118	6	CONDOM	49	1	CEIT	78	6	TARBES	36
2	COLOMIERS	86	7	CAHORS	45	2	TOURNEFEUILLE	66	7	LUCHON	35
3	RAMONVILLE	67	8	TARBES	46	3	CAHORS	42	8	VIC BIGORRE	34
4	TOURNEFEUILLE	66	9	LUCHON	44	4	RAMONVILLE	41	9	STE FOY	32
5	MURET GAMBIT	51	10	VIC BIGORRE	41	5	MURET	37	10	ALBI	30

Si l'on regarde les tableaux publiés par la FFE dans sa revue "Echec et Mat" il est évident que notre ligue est un parent un peu pauvre, si on compare son effectif à celui de la Corse; Aquitaine, Côte d'azur, etc ... qui alignent des chiffres mirobolants. Mais si on faisait un ratio licences A/ Licences B, et aussi: adultes / Jeunes, la hiérarchie pourrait changer du tout au tout, et alors notre position ne serait pas si inférieure que cela....Les clubs de notre ligue, à l'exception notable de Colomiers (11/75), ont un rapport A/B très supérieur à 1. C'est dire qu'ils ont beaucoup plus de licences A que de licences B. D'après les estimations que j'ai pu faire, de façon assez grossière, nous sommes presque une exception dans le paysage échiquéen national. D'ailleurs, la FFE ne publie que le nombre total de licences par ligue. Elle s'abstient de publier le nombre de licences A (ou B) seul. Pourquoi ? Mais tout ceci ne doit pas nous empêcher de voir une vérité: notre rang en ce qui concerne les effectifs n'est pas celui auquel nous pourrions théoriquement prétendre.

Cependant, il faut observer que le nombre de licences A a fortement augmenté même par rapport à la saison 2000/2001, année record chez nous: 764 au lieu de 662 (+15,4%). A mes yeux, c'est cela qui est significatif et des plus encourageants!

ELO ET EFFECTIFS

Nombre total de licenciés A au 15 mai 2003 = 754 (642 en 2002)
Evolution sur un an: +17,4%

Nombre de joueurs ayant un classement en 2003, FIDE compris = 505 (458 en 2002) Evolution +10,3%

Nombre de joueurs ayant un classement FIDE en 2003 = 43 (30 en 2002) . [Sur ces 43, 41 ont un Elo supérieur à 2000]. Evolution: +43%

Le nombre de classés FIDE (43 sur 505) représente 8,5% du nombre total de classés. Ce pourcentage peut paraître assez faible. Cependant, il me semble qu'il est sensiblement le même que dans beaucoup de Ligues.

Nombre de joueurs ayant un Elo \geq 2000 (FIDE compris) = 59 (48 en 2002) Evolution: +23%

Nombre de joueurs tels que $1800 \leq \text{ELO} \leq 1999 = 78$ (69 en 2002)
Evolution: +13%

Nombre de joueurs tels que $1600 \leq \text{ELO} \leq 1799 = 110$ (non comptabilisé en 2002)

Dans toutes ces statistiques, le pourcentage d'augmentation est assez notable. Cependant, il ne faut pas se cacher la réalité, par rapport à la saison 200/2001, cette augmentation , bien qu' assez nette dans l'ensemble , n'est pas mirobolante.

ELO Depuis un an environ, la FIDE a décidé d' abaisser le plancher du ELO FIDE à 1800. Jusqu'ici, très peu de joueurs de la ligue ont obtenu un Elo Fide inférieur à 2000. Il y en a deux à ma connaissance. Mais, c'est un début.

Une recommandation: Les organisateurs de tournois qui utilisent les logiciels PAPI ou MASTER pour les appariements au système suisse doivent utiliser l'exportation des fichiers du tournoi permise par ces programmes. Ces fichiers .TXT sont à envoyer à Jean-Louis MAS, sans autre formalité. C'est le plus simple, et de très loin, pour tout le monde .

COMPETITIONS

Le nombre total d'équipes engagées dans les divers niveaux du Championnat de France était de 54. C'est le même nombre que la saison passée.

NATIONALE II: une équipe, celle du CEIT qui s'est maintenue. La saison prochaine, nous en aurons 2, puisque CONDOM a été promu, ayant gagné tous ses matches de NIII.

NATIONALE III. Nous avons 5 équipes, ce qui constitue le record de participation dans cette catégorie. L'année prochaine nous n'en aurons plus que 4: CEIT; ECH. TOULOUSAIN; RAMONVILLE; TOURNEFEUILLE. CAHORS et CONDOM ayant quitté cette Division pour des raisons opposées. RAMONVILLE est le nouveau promu.

DIVISION 4: 12 équipes. Aucun incident, déroulement presque parfait de la compétition. Transmission des résultats: excellente. Deux forfaits d'équipes, mais c'était à la ronde 8 où l'enjeu était nul, la compétition étant bouclée depuis la ronde 7.

Descendant de NIII à D4: CAHORS. Montant de D4 à NIII: RAMONVILLE. Descendant de D4 à REG-1: ALBI et VILLENEUVE-TOLOSANE. Montant de REG-1: COLOMIERS et CONDOM.

La D4 en 2003/2004:

AUCH; CAHORS; CASTRES; CEIT; COLOMIERS; CONDOM; LARDENNE; MONTAUBAN; MURET; RODEZ; TARBES; TOURNEFEUILLE

Contrairement à ce que j'avais écrit dans un précédent bulletin, la saison prochaine nous n'aurons encore qu'un seul promu de D4 à NIII. En effet les réajustements se font tous les deux ans. Nous payons ainsi notre "chute démographique" de la saison 2001/200

REG-1 (ex-Régionale-5) : 16 équipes. La transmission des résultats a été parfois fort lente. Certaines équipes n'ont pas respecté le règlement concernant les délais de transmission. Montent en D4: Colomiers et Condom . Descendant en REG-2: Castel/Moissac; Ste Foy; Montauban . Le CD a décidé de maintenir en REG-1 l'équipe du Centre de Détention de Muret. Les raisons en ont été expliquées dans le bulletin N°30.

Montent de REG-2 à REG-1 : Loures-Barousse; Ramonville; Luchon.

La Regionale-1(ancienne REG-5) en 2003/2004: **ALBI; BLAYE LES MINES; CASTEL/MOISSAC; CATE; CEIT-1; CEIT-2; FLEURANCE; LOURES-BAROUSSE; LUCHON; MILLAU; MONTECH; MURET CD; MURET GAMBIT; RAMONVILLE; VIC EN BIGORRE; VILLENEUVE-TOLOSANE.**

Certains préconisent un gonflement de la REG-1 de 16 à 24 équipes par écrémage de 5 ou 6 équipes supplémentaires de REG-2. Cela a été exposé dans le bulletin 30. Dans sa séance du 15 mai 2003, le CD de la ligue a décidé de présenter ce projet à l'AG et de le soumettre à son vote.

REG-2: (Ancienne Régionale-6). Beaucoup trop de forfaits. La transmission des résultats a été excellente. Comme d'habitude, nous avons vu des différences de niveaux considérables entre les équipes de débutants et les équipes déjà aguerries candidates à la montée. Cela a donné lieu à quelques incidents; ceux-ci sont évidemment regrettables.

Mais que faire ? Ce problème se posera toujours. Et n'est-il pas "normal" en quelque sorte?

COUPE DE FRANCE; Condom est arrivé jusqu'aux 1/8 de finale; ce qui est un résultat assez étonnant. Seule l'équipe "présidentielle" de Montpellier est arrivée à les stopper, et même très difficilement. Un grand coup de chapeau à ce club armagnacais!

COUPE 1700 (Coupe de la Fédération) , nous avons qualifié deux équipes en finale: Tarbes et Tournefeuille. Une première dans notre ligue. En finale à Angers, mi-juin, Tarbes termine 3^{ème}/16 et Tournefeuille 15^{ème}/16. Excellent résultat de Tarbes.

COUPE 2000. Notre grand espoir Ramonville s'est fait éliminer d'extrême justesse dans la phase inter régionale. Nous n'avions donc aucun club en finale. L'an dernier, nous avions eu un club en finale: Castres.

LES TOUINOIS DE "RAPIDES"

Nous avons une profusion de tournois de parties "rapides" (20 ou 25 mn en rythme de temps) Il y a même inflation; ce qui rend difficile l'harmonisation de ces compétitions pour éviter que les dates ne se chevauchent. Reportez-vous aux divers bulletins de ligue qui en font un compte-rendu exhaustif. Cette année, aucun de ces tournois n'était homologué. Ce qui n'a pas empêché qu'ils se déroulent tous de façon parfaite ou presque, grâce à la présence d'organisateur et d'arbitres compétents. Une campagne s'est développée pour inciter et même obliger les organisateurs à homologuer leur tournoi la saison prochaine. L'AG votera à ce sujet.

Un défaut commun à tous ces tournois. Les horaires de début ne sont jamais respectés. Il va falloir se plier à une discipline: Fixer une heure réaliste pour la clôture des inscriptions, suivie un quart d'heure plus tard par le début de la Ronde 1. Les retardataires entreraient à la ronde 2. On en parle.... On en parle ...Il faudrait l'appliquer rigoureusement la saison prochaine. L'AG devra voter une motion à ce sujet.

Autre défaut: dans presque tous les tournois, le temps qui s'écoule entre la fin du tournoi et la distribution des prix est trop important (Une heure ou plus quelquefois). Il faut savoir que le logiciel "PAPI" permet de programmer cette distribution des prix de sorte que le temps nécessaire aux calculs n'excède pas 2 mn, tout au plus !!

TOURNOIS EN PARTIES "LONGUES". Nous n'en avons plus que deux de niveau national: CONDOM et TARDES et un seul de niveau "Local" le tournoi de Pentecôte du CEIT, beaucoup plus réduit et limité que les deux autres. Le tournoi de Tarbes existe depuis onze ans et cette année il a battu son record de participation. Il progresse....

Nous avons aussi un tournoi particulier pour les vétérans. Cette année, c'était la quatrième édition, organisée comme l'année passée par le club de Muret. Après trois ans de stagnation, ce tournoi semble vouloir "décoller" : 11 participants l'année dernière, cette année :19 (dont 8 venaient de l'extérieur). Ce qui va certainement inciter les dirigeants de Muret à continuer. Le tournoi de Condom servira de cadre au **championnat individuel de Ligue.**

FEMININES. Cette année, la FFE, sous la responsabilité de Catherine WOLFANGEL a organisé un championnat de France des parties "rapides" réservé aux féminines. Notre sélection régionale s'est faite dans le cadre du championnat MPYR des "rapides" de l'ENSEEHT en Mars. Il fallait dix participantes au minimum; nous les avons eu !! La championne féminine de MPYR est Anne POKEE . Elle a participé les 21 et 22 juin à la finale nationale à IVRY avec 33 autres qualifiées. Son résultat: 4,5/9 et 17^{ème}/34.

COMPETITIONS POUR LES JEUNES

Nous avons cette année: Une compétition de NIII-jeunes (12 équipes); une compétition de NII-jeunes (6 équipes). Merci aux deux responsables: Louis Beaurain et Régis Schmitt pour leur organisation impeccable. La NIII a été gagnée par l'équipe de Sainte Foy d'Aigrefeuille, un club tout jeune et qui privilégie la formation. Une belle leçon pour tous ! Un autre club s'est particulièrement mis en valeur dans cette compétition: Luchon qui a fait jouer trois équipes ! Bravo aux responsables de ces deux clubs: MM ou MME Prest, Pélissier, Cazaux, Moreau, Lefauqueur et d'autres ... Parmi ces équipes de NII-Jeunes, il faut signaler que l'équipe du CEIT qui avait gagné cette compétition a disputé des matches de barrages pour l'accession en NI-Jeunes. Ayant terminé deuxième de ces barrages, l'équipe du CEIT est qualifiée pour

jouer la NI-Jeunes la saison prochaine. Elle se retrouve donc parmi l'élite des jeunes. On doit féliciter les responsables et entraîneurs de ce cercle, Andréas VAN ELST et Olivier RENET en particulier, pour ce magnifique succès.

Voir compte-rendus dans les bulletins de ligue N° 28-29-30

Pour les compétitions individuelles: La sélection d'Aspet (54 participants) se faisait après qualification dans des compétitions départementales. Nous sommes revenus ainsi au système en vigueur il y a 5 ans. Je pense que cette forme de sélection est bonne et qu'il faut la maintenir la saison prochaine.

Pour ce qui est des résultats du Championnat de France (22 joueurs de la ligue) reportez-vous au bulletin N° 30. résultats très moyens, sans plus .

Il y a eu aussi des compétitions pour les scolaires, tant au niveau départemental que régional. Le meilleur résultat est à mettre à l'actif du lycée VICTOR-HUGO de Colomiers qui a terminé 7/17 de la finale des lycées par équipes de 4 à Guingamp, début Mai 2003.

SALARIES

Nous n'avons plus d'emploi jeune depuis le 1^{er} septembre 2002. Cette expérience de l'embauche d'un emploi jeune n'a pas été concluante, loin de là. Il reste un salarié à "Mi-temps" non aidé: Michel BEDOS. Je pense qu'il est sous-utilisé par les clubs et aussi par la ligue. Sa fonction essentielle est de faire de la formation et des cours à la demande des clubs. Mais, en dehors de quelques clubs de Toulouse et banlieue, il n'a eu aucune intervention cette année. Pourtant, les clubs qui bénéficient des subventions FNDS ont un moyen de financement tout trouvé. La ligue, en plus, paie ses frais de déplacement. Son statut et son travail doivent être précisés de façon plus « carrée ».

LIGUE ET SPORT

Beaucoup de clubs négligent encore toutes les possibilités de financement découlant de notre statut de fédération sportive. Les incitations et information réitérées et diverses semblent glisser comme l'eau sur les plumes d'un canard. Il va falloir se "professionnaliser" davantage!

Voici un article qui paraîtra dans le futur bulletin de ligue:

"Dans une communication sur le forum de la ligue, Jean-Louis Mas se plaignait que sur les 14 clubs de la Haute-Garonne, 4 seulement avaient obtenu –tout simplement parce qu'ils l'avaient demandé- l'agrément "JEUNESSE ET SPORT"

Ce chiffre, est très étonnant. Pourtant, l'agrément procure des avantages importants. Ils ont été expliqués en long et en large dans divers bulletins de la ligue; sans compter le bouche à oreille; les informations venant de toutes parts

Comment et pourquoi aussi peu de clubs ont cet agrément?

Il y a à mon avis deux sortes de raisons à cet état de fait.

Des raisons que l'on peut qualifier de rationnelles et logiques; et les autres.

Parmi ces raisons rationnelles, j'en vois essentiellement trois:

1) la crainte de passer du statut d'association culturelle à celui d'association sportive. Certains clubs tirent plus d'avantages du premier statut que du second auprès de leur municipalité. Mais cela durera-t-il ? Appelons-les: "les réalistes"

2) Autre raison: les associations sont autonomes quant à leur organisation et leur budget. Demander un agrément, c'est un peu se soumettre à un certain contrôle des organismes auxquels on demande des subventions. Certains présidents ne veulent pas jouer ce jeu, ils tiennent à rester maîtres chez eux. Appelons-les: "les charbonniers" (Charbonnier est maître chez soi)

3) Et il y a enfin ceux qui acceptent difficilement notre nouveau statut, et qui considèrent que demander des subventions, c'est nécessairement tricher un peu; nos activités ne justifiant pas ces subventions. Appelons-les: "les puristes".

Les tenants de ces trois démarches sont peu nombreux, surtout ceux de la dernière!

Tous les autres n'ont en réalité aucune raison. Par inertie, ignorance, refus de changer et de s'informer, paresse d'esprit aussi peut-être, ils ne font aucune démarche. Ce sont "les immobiles". **Un souhait**, pas un ordre que je n'ai ni le goût ni la capacité de donner:

Présidents de cercles: Immatriculez votre club auprès de la DDJS de

vosre département. Le mieux est d'aller vous mêmes retirer les imprimés. Les démarches ne sont pas d'une complication insurmontable, ils sont même relativement simples..... Ensuite, vous aurez toujours la possibilité de demander ou non des subventions. A vous de voir. Mais demander une subvention suppose évidemment présenter un projet, aussi modeste soit-il. Il ne s'agit pas de "tricher". Exagérer un peu, oui, peut-être Nous sommes des méridionaux, tout de même !!

Et présenter un projet nous oblige moralement à le réaliser. Un grand pas vers l'action

COMMUNICATION

Le site internet de la ligue a été repris par Jacques Bouthier. Il colle le plus possible à l'actualité comme les internautes peuvent le constater. On peut dire que sa présentation, sa mise à jour et son contenu en font un des meilleurs sites internet pilotés par les ligues. Son forum reprend un peu de couleurs depuis quelques temps après une période de léthargie consécutive à la nouvelle organisation (Ne peuvent intervenir que les personnes préalablement inscrites sur une liste). Le nombre d'intervenants plus ou moins réguliers n'excède pas la dizaine, en comptant large.

Quant aux nombreux sites des clubs, à part un ou deux, les autres sont tombés dans un profond sommeil s'apparentant à un coma. C'était prévisible. La tenue d'un site demande travail et constance. Elle prend du temps, ce que quelques créateurs avaient oublié.

Le bulletin continue imperturbablement. Sa publication est aussi régulière que possible: 6 fois par an. Sa distribution est parfois erratique, conséquence des retards et incohérences de la poste. Il est tiré à 65 exemplaires. Il est avec le site internet un excellent outil de communication et un bon lien entre joueurs régionaux. Il reste que sa diffusion à l'intérieur des clubs laisse souvent à désirer. De nombreux joueurs en ignorent encore l'existence, alors qu'il est publié sans interruption depuis plus de quatre ans.

STAGES

Quatre stages ont été organisés dans la ligue au cours de la saison. Ces stages ont été subventionnés , pour des montants divers, par la ligue

1) Deux stages pour la formation des arbitres AF-4 en Novembre 2002 et Mai 2003i. En tout, 25 joueurs y ont participé. Responsable: Dominique Dervieux, DRA de la ligue. Formateur: Stephen Boyd. Il ne faut pas oublier que dans deux ans tous les clubs qui participent au championnat de France des clubs, Régionale-2 comprise, devront avoir un arbitre dans leurs rangs.

2) Un stage DAFPE du premier degré fin mai 2003. 13 stagiaires . Formateur: Michel Bedos. Organisateur: G. Rouede.

3) Un stage de dirigeants les 10 et 11 mai 2003. Ce stage animé par trois membres du CD de la Fédération: MM. Delboë; Bernard; Bertrand a vu la participation de 11 responsables de M-PYR. seulement. Il est dommage que la participation ait été aussi faible. Car nous tous, responsables divers nous savons encore peu de choses sur le pilotage d'une association sportive. Nous sommes tous des bénévoles, cela ne doit pas nous empêcher de tendre vers une certaine professionnalisation indispensable pour diriger les associations sportives que sont devenus nos Clubs, Comités Départementaux, Ligues.

Il existe aussi un stage traditionnel "Sport-Echecs" réservé aux jeunes, qui dure 5 jours et qui se passe à Aspet début juillet. Ce stage, animé par Michel Bedos a réuni une quinzaine de jeunes la saison passée. Cette année, nous pensons que ce chiffre sera largement dépassé puisque certains parents projettent de suivre le stage avec leurs enfants. Excellent!

ARBITRAGE

Le dernier examen d'arbitrage s'est déroulé à Muret le 13 juin 2003.

Arriverons-nous enfin à la norme exigée: au moins un arbitre par club participant au championnat de France, tous niveaux confondus ?

Dominique Dervieux publie 4 ou 5 fois par an un BULLETIN REGIONAL DE L'ARBITRAGE; Vous pouvez télécharger ce bulletin ainsi que les noms et coordonnées de tous les arbitres sur le site de la ligue: [www://lmpe.free.fr](http://www.lmpe.free.fr)

Vote:

Le rapport moral et technique est adopté à l'unanimité.

PRIX DES LICENCES: SAISON 2003/2004 - En Euros					
	Catégorie	Année de naissance	Part Fédérale	Part ligue	Total
LICENCE A	Senior	83 et avant	23	23	46
	Junior	84 et 85	11	11	22
	Cadet	86 et 87	11	11	22
	Minime	88 et 89	7	7	14
	Benjamin	90 et 91	7	7	14
	Pupille	92 et 93	5	5	10
	Poussin	94 et 95	5	5	10
	P-Poussin	96 et après	5	5	10
LICENCE B	Senior	83 et avant	3	3	6
	Jeunes	84 et après	1,5	1,5	3
Cotisation des clubs			31	0	31

L'AG a fixé le prix des licences indiqué par ce tableau pour la saison 2003/2004 avant le vote du budget prévisionnel.

Vote: Pour = 35 – contre = 11 – abstentions = 5

Autres décisions de l'Assemblée Générale

1) CALENDRIER

L'AG a fixé les dates , lieux et responsables des diverses compétitions qui relèvent de la ligue ainsi que les dates des tournois fournies par les organisateurs de tournois.

Ces diverses dates figurent sur le calendrier 2003/2004 qui est à la dernière page du bulletin.

2) REGIONALE 1

L'AG a redéfini la forme et la composition de la Régionale 1 (ex

Régionale 5)

A partir de la saison prochaine, la régionale 1 sera formée de 24 équipes. Ces équipes seront réparties en deux groupes de 12. Dans chaque groupe, on formera deux sous-groupes de 6.

Le championnat se déroulera en deux phases. Pour chacun des deux groupes, on aura:

Une première phase: un toute ronde dans chaque sous-groupe de 6

(5 rondes). Les trois premiers de chacun des sous groupes formeront la poule Haute, les trois derniers formeront la poule Basse.

Deuxième phase: Dans chacune de ces poules, chaque équipe rencontrera les équipes venant de l'autre sous-groupe (trois rondes) Le championnat se déroulera donc en 8 rondes. Il est décalqué exactement sur celui de Division 4.

Le premier de chacune des poules hautes montera en D4 (2 qualifiés). Les derniers et éventuellement les avant-derniers des poules basses seront relégués en REG-2

Critères de formation de cette nouvelle régionale 5

Les 16 équipes déjà qualifiées (Voir rapport moral)

Les trois équipes de REG 5 de cette année qui devaient descendre en REG 2 sont maintenues en REG 1 (+3)

Les trois seconds de la REG 6 de cette année montent (+3) ; Choix parmi les 3 seconds de REG 6 de cette année (+2)

On a bien 16+3+3+2 = 24

Vote : pour cette nouvelle organisation:

pour = 20 – contre = 12 – Abstentions = 19

3) CHAMPIONS DE LIGUE

Comme indiqué dans le rapport financier et le rapport moral, les remboursements des frais d'inscriptions aux tournois concernant les champions de ligue ont explosé au cours de la saison. Principalement à cause des prix d'inscription aux tournois en parties "longues", la charge financière devient quasiment insupportable pour la ligue.

L'AG décide: Le "maximum de la gratuité" pour chaque champion est fixé à 50 euros. Cela revient à leur attribuer un prix supplémentaire de 50 euros pour leur titre de Champion de ligue.

Chaque champion de ligue recevra un carnet nominatif de 10 tickets de 5 euros chacun. Il pourra avec ses tickets payer tout ou partie des tournois auxquels il participera. Les organisateurs enverront ces tickets à la ligue pour remboursement (en vrais euros)

Vote: Cette proposition est adoptée à l'unanimité.

4) HOMOLOGATION DES RAPIDES.

Il est **FORTEMENT RECOMMANDE** aux organisateurs des tournois en parties " RAPIDES" DE **FAIRE HOMOLOGUER LEUR TOURNOI**. Ceux qui refusent l'homologation se verront privés des diverses aides de la ligue: publicité, compte-rendus divers dans le bulletin et le site, prêt de matériel.

Naturellement, dans un premier temps, on veillera à ne pas pénaliser excessivement ces organisateurs. Il y aura "escalade graduée" dans le temps.

A ce sujet, lire l'article où sont exposés les arguments qui militent pour l'homologation :

Vote de cette proposition: pour = 16 – contre = 15 –

abstentions: les autres.

5) POSTE DE MICHEL BEDOS

Ce poste est maintenu. Jusqu'ici, Michel Bedos à été sous utilisé. A partir du mois d'octobre 2003, Michel BEDOS devra fournir

mensuellement au président un emploi du temps précis de ses diverses interventions. Le CD , employeur, doit connaître le nombre d'heures faites afin de pouvoir planifier l'organisation de formation et de stages éventuels pour les jeunes (en plus de celui d'Aspet) ce qui est l'une des finalités de ce poste.

Le prix de l'heure d'intervention de Michel Bedos est porté à 15€ (au lieu de 14)

6) COMPETITIONS JEUNES

Les compétitions de NAT III et NAT IV jeunes se dérouleront chacune sur deux journées. Les dates choisies figurent sur le calendrier en fin de page.

Responsable de la NAT III-Jeunes: Louis BEAURAIN

Responsable de la NAT IV- Jeunes: Andreas VAN ELST .

Qualification au championnat de ligue des jeunes à l'issue des sélections départementales. Chaque département à droit à un qualifié par catégorie. Le nombre de qualifiés supplémentaires sera déterminé à l'avance, en proportion des licenciés A dans chaque catégorie par département (licences prises en comptes: au 31 Août 2003)

Dans les sélections départementales, il est recommandé aux CDJE organisateurs de faire jouer les parties au rythme minimum de 1H au KO

7) IMMATRICULATIONS

Il est fortement recommandé à chaque club :

De se faire immatriculer auprès de leur DDJS (Jeunesse et sports départementale)

De demander un numéro SIRET à l'INSEE.

Lire à ce sujet le rapport moral. Le président de la ligue se tient à votre disposition pour tout renseignement.

8) INTERNET

Certains "webmasters" de sites publient les adresses et les coordonnées de quelques joueurs ou responsables. Leur intention est évidemment la meilleure du monde. Cependant il est demandé de ne publier de telles adresses sans l'autorisation des personnes concernées. On évitera ainsi quelques petits désagréments. Sans gravité; mais

9) RESULTATS DES PARTIES FIDE

Cette saison, certains joueurs de Division 4 ont rencontré des joueurs classé FIDE. Deux de ces joueurs ont fait une demi-perf FIDE dans cette compétition. Pour ces deux joueurs, le responsable de la D4 a fait une fiche qu'il a transmise à la FFE. Ces résultats ont bien été intégrés par la FIDE.. Les autres "rencontres FIDE" n'ont pas été comptabilisées. L'année prochaine, elle le seront grâce à un abonnement de la ligue MPYR au site de la FEDE. Celle-ci communiquera au responsable une clé pour que les résultats de la D4 (et éventuellement de la REG-1) soient stockés sur son site. Ainsi la transmission à la FIDE se fera automatiquement, .sans autre formalité.

APPELS D'OFFRE
On cherche un club pour organiser le championnat ligue des jeunes Dates: du 11 au 14 février 2004 Cahier des charges à demander au Président de la ligue Si aucun organisateur n'est trouvé, ce championnat aura lieu à ASPET
On cherche un club pour organiser la phase ligue de la Coupe 2000 Date: 22 février 2004
On cherche un club pour organiser la phase ligue de la Coupe de la FEDERATION Date: 7 mars 2004

**LA PREMIERE REUNION DU CD DE LA LIGUE POUR LA SAISON 2003/2004
AURA LIEU LE JEUDI 11 SEPTEMBRE 2003 (20H30) A VILLENEUVE-TOLOSANE**

ECHECS DANS LES HAUTES PYRENEES



Une trentaine de joueurs s'étaient donnés rendez-vous à Loures Barousse pour la dernière épreuve du Calendrier des Hautes Pyrénées : La Coupe ! A la cadence semi-rapide (30 mn), selon une formule originale, la Coupe se déroule suivant un tirage au sort intégral des joueurs et des couleurs à chaque tour, ces tours étant éliminatoires. Les joueurs éliminés rentrent alors dans le Tournoi de Cloture avec le nombre de points acquis dans la Coupe. Les appariements de ce tournoi se font également par tirage au sort intégral des joueurs et des couleurs, mais dans les groupes de points. Le tirage au sort des appariements est presque le meilleur moment de la journée

Le matin, se tenaient le tour préliminaire et les 8èmes de finale, ainsi que la première ronde du tournoi de Cloture. L'organisation parfaite de l'Echiquier du Comminges avait prévu le repas en commun(...ges) à deux pas de la salle, spacieuse et lumineuse à souhait ! A la reprise, on assistait à des ¼ de finale qu'un bon vieux système suisse fort faible n'aurait pas renié ...Le tirage n'avait réservé aucune surprise, et c'en était une ! 4 Tarbais, 2 Vicquois et 2 Baroussais allaient en découdre ! Et là, le tirage faisait des siennes, opposant les tarbais entre eux, les vicquois entre eux, et, évidemment les 2 joueurs de Loures aussi !

Oriot	Loures	1990	1	0	Ponsolle	Loures	1540
Grelrier	Vic	1950	1	0	Thimonier	Vic	1400
Langlois	Tarbes	1760	0	1	Clark	Tarbes	2113
Lehman	Tarbes	1470	0	1	Phalippou	Tarbes	1800

Aucune surprise dans ces ¼ de finale et, obligatoirement, les demi allaient conduire aux premiers chocs ! Les demi-finales voyaient donc s'affronter 4 des 5 plus forts élos incrits, le tarbais Martinez (1890) ayant été éliminé au 2ème tour. Le tirage était le suivant : Grelrier – Clark et Phalippou – Oriot !

Oriot prenait l'avantage sur Phalippou sur l'échiquier, mais se faisait peur en fin de partie avec la pendule. Clark prenait un léger avantage dans le milieu de jeu, mais, un peu trop optimiste, perdait une pièce alors qu'il avait déjà beaucoup de retard à la pendule. Il jouait alors très vite et revenait presque à égalité question temps mais, à 2 secondes de la fin, laissait son roi en prise, permettant à son adversaire de bénéficier d'un bonus de temps qui le conduisit à abandonner.

Dans la finale, Oriot pris l'avantage dans le début, mais, la pression et les problèmes de finales de fous de couleurs opposées aidant, les joueurs en venaient à se battre à coups de secondes (beaucoup ont regretté le manque de pendules électroniques qui auraient permis d'adopter des cadences Fischer, évitant ainsi ces fins de parties où le bois vole, où il est plus question d'agilité manuelle, de faibles mouvements dans l'espace

que de jeu d'échecs – avis personnel !). Les deux drapeaux chutent, mais Grelrier abandonne alors, au vu de la partie et au fait que son drapeau serait tombé le premier. Patrice Oriot remporte la première Coupe des Hautes Pyrénées.

Dans le Tournoi de Cloture, beaucoup de nulles dans la ronde précédente laissaient les deux demi-finalistes, Clark et Phalippou seuls en tête avec Victor Thimonier, de Vic, benjamin ! Dans la dernière ronde, Clark disposait de Martinez (les deux plus fort élos, le tirage avait encore bien fait les choses) et Phalippou de Thimonier. Les deux joueurs se partageaient la première place, mais l'attribution du Trophée nécessitait les blitz de départage. En difficulté en milieu de jeu, sous pression, Philippe Phalippou mettait son roi en prise, et Stephen Clark ne manquait pas l'occasion d'assurer la victoire. Au classement, 9 joueurs suivaient à 3 points !

1.Clark (Tarbes- 2113) ; Phalippou (Tarbes) 1800
3.Lehman (Tarbes-1470) ; Condeminas (Loures) ; Langlois (Tarbes) ; Bildstien (Tarbes) ; Thimonier (Vic) ; Lavole (Vic) ; Lacomme (Tarbes) ; Mosset ; Moreau P. (Luchon)

A l'issue de la remise des prix, Gérard BILDSTEIN, Président du Comité Départemental, et Patrice ORIOT, Président de l'Echiquier du Comminges, conviaient tous les participants au verre de l'amitié, aboutissement d'une bien belle journée « échecs ».

CHAMPIONNAT SEMI-RAPIDE DES HAUTES PYRENEES 2003

Cette journée clôturait le Classement Général du Championnat Rapide des Hautes Pyrénées, qui comprenait le Tournoi de Rentrée, disputé à Bagnères en Septembre 2002, la Coupe et le Tournoi de Cloture. La participation aux 2 journées était nécessaire pour figurer au classement. Vainqueurs du Tournoi de Rentrée, Oriot et Grelrier jouaient gros dans la finale de la Coupe, et Patrice, en l'emportant, s'imposait aussi au Classement Général.

1).Patrice ORIOT (Loures Barousse) 30,5 - 2).Gilles GRELIER (Vic en Bigorre) 28,5 - 3).Philippe PHALIPPOU (Tarbes) 16,5
4).Gérard BILDSTEIN (Tarbes) 12,0 - 5).Stéphane DURAND (Tarbes) 9 - 6).Christian CONDEMINAS (Loures) 7,5 etc

TOURNOI DE FIN D'ANNEE A L'ECOLE D'ECHECS DE VIC EN BIGORRE

Pour clôturer cette première année d'existence, et afin de motiver les jeunes pour ce dernier trimestre, l'Ecole d'Echecs de Vic a organisé, le dernier mercredi de juin, dans ses locaux, un tournoi de fin d'année auquel ont été invitées les Ecoles d'Echecs de Tarbes et de Loures Barousse. Malgré la chaleur, le BEPC et des « après-midi piscine » bien à propos, ce sont tout de même près de 30 jeunes joueurs qui se sont affrontés dans deux tournois, d'un côté les

Benjamins et les Minimes, et de l'autre, les Pupilles, Poussins et Petits Poussins. Les Ecoles d'Echecs de Tarbes et de Loures Barousse avaient délégué quelques uns de leurs meilleurs éléments comme ambassadeurs, et c'est eux que l'on retrouve en haut des classements.

Chez les petits, c'est le prometteur Jory Labat (pupille), de Tarbes, qui l'emporte avec 5 sur 5. Il su s'imposer dans les moments importants, face à ses plus dangereux rivaux. Ces affrontements permirent aux spectateurs présents d'assister à des parties de fort belle



facture pour des joueurs aussi jeunes, laissant présager un bel avenir pour les échecs en Hautes Pyrénées. C'est Titouan Gosselin (poussin), de Loures Barousse, Vice Champion Midi Pyrénées de sa catégorie, et Yohan Mosset-Cancel (petit poussin), de Vic, qui donnèrent le plus de fil à retordre à notre vainqueur. On peut regretter que la Championne Midi Pyrénées Pupille, Maeva Marleaux, grippée, n'ait pu défendre pleinement ses chances. Chez les grands, dans un tournoi très homogène, où l'on sentait déjà planer l'ombre du Championnat Départemental 2004, le Commingeois Quentin Cordier (Benjamin – 1170 Elo) créait la première surprise en s'imposant au vicquois Victor Thimonier (1400), numéro un du tournoi et Champion des Hautes Pyrénées Benjamin 2003. Dès lors, Quentin faisait la course en tête avec Yannick Susini (1300 - Vic), Champion Départemental Minime en titre. Ces deux joueurs ne pouvaient se départager lors de leur rencontre et c'est donc dans la dernière ronde que tout allait se jouer. Le joueur de Loures Barousse prenait le risque de s'engager dans des complications tactiques dans lesquelles son adversaire, Richard Reignier (Vic – 1220), excelle. Le vicquois faisait tomber le leader pendant que Yannick Susini, annulait face à Victor Thimonier, s'assurant ainsi la victoire. A l'issue de la remise des prix où chacun est reparti avec un souvenir du tournoi, Gilles Grelier et Jean Duché donnaient rendez

vous à tous ces jeunes joueurs en Septembre pour la reprise de l'Ecole d'Echecs et les premiers tournois de la saison 2003/2004.

Rappel : pour contacter l'Echiquier Vicquois : Gilles GRELIER 06 20 80 68 14 ou Jean DUCHE 05 62 31 16 76

CLASSEMENTS :

Tournoi des Petits

1. Jory LABAT (Tarbes)	5,0 /5
2. Titouan GOSSELIN (Loures) 1 ^{er} Poussin	4,0
3. Guillaume CORDIER (Loures)	3,5
4. Audric FAUCHEUX (Loures)	3,5
5. Renaud SERIEYS (Vic)	3,0
Yohann MOSSET (Vic) 1 ^{er} Petit Poussin	3,0
Axel LABAT (Tarbes) 2 ^{ème} Petit Poussin	3,0
Etc	

Tournoi des Grands

Yannick SUSINI (Vic)
 Quentin CORDIER (Loures)
 Victor THIMONIER (Vic)
 Richard REIGNIER (Vic) etc

Photos

En haut: Une partie du podium: Thimonier – Cordier - Susini

En bas: Ve d'une partie du tournoi des petits

TOURNOI DE PENTECOTE DU CEIT

7,8,9 juin 2003

Quelques jours avant la date de début théorique de ce tournoi, beaucoup de participants potentiels n'ayant aucune nouvelle se demandaient si ce tournoi, programmé au calendrier, aurait vraiment lieu. Deux jours avant, une petite annonce de Andréas Van Elst sur le forum annonçait: que le tournoi prévu allait démarrer, et qu'il commencerait le 7 juin à 14H. Il ne faut pas s'étonner que devant cette absence de toute annonce et publicité, 25 joueurs seulement se soient présentés. Il est vrai que l'assistance maximum avait été fixée à 35 pour cause d'exiguïté des locaux. Quoi qu'il en soit, ce tournoi s'est parfaitement déroulé, avec des joueurs locaux ou assimilés; ce qui n'est pas plus mal. Rythme 61 mn en cadence Fischer. 7 rondes.

Le grand triomphateur est **Philippe CHASSY** qui réalise un parcours sans faute de 7/7! L'ancien joueur de l'ancien club de Aucamville, hélas disparu (je parle du club) semble dans une forme remarquable, il a écrasé la concurrence. Il faut souhaiter qu'il vienne à Condom pour jouer le championnat MPYR individuel. Le deuxième est le montalbanais **Pierre ZARROUATI** qui lui aussi a fait un score parfait, exceptée sa défaite contre le premier. Remarquez l'excellent résultat de **Philippe FRIT** de Ramonville qui ne tardera pas, certainement, d'accrocher un classement FIDE, et pas au ras du plancher !

Pl.	Nom	Elo	Rd01	Rd02	Rd03	Rd04	Rd05	Rd06	Rd07	Pts	FFE
1	CHASSY Philippe	2121	+14B	+12N	+9B	+7N	+2N	+6B	+5B	7	2494
2	ZARROUATI Pierre	2172	+10B	+6N	+5B	+3N	-1B	+12N	+8B	6	2309
3	BENMESBAH Steph	2232	+23N	+8B	+4N	-2B	-11N	+13B	+6N	5	2121
4	FRIT Philippe	1970	+19B	+7N	-3B	+9N	-6B	+16N	+12B	5	2167
5	FAURE Nicolas	1979	+20N	+24B	-2N	=13N	+10B	+11B	-1N	4,5	2004
6	FORESTIE Pierre	1970	+18N	-2B	+15N	+21B	+4N	-1N	-3B	4	1985
7	CESBRON Guy	2153	+15N	-4B	+18N	-1B	+23N	-8B	+16N	4	1920
8	CAMACHO Philippe	1970	+25B	-3N	-10B	+19N	+9B	+7N	-2N	4	1993
9	GRENIER Billy	1699	+16B	+22N	-1N	-4B	-8N	+17B	+23N	4	1954
10	GRAND Philippe	1820	-2N	+20B	+8N	=17B	-5N	+18B	=11N	4	1935
11	UZCUDUN Mikeldi	2020	=22B	+17N	=13B	=12N	+3B	-5N	=10B	4	1937
12	BENMESBAH Nata	1920	+21N	-1B	+24N	=11B	+13N	-2B	-4N	3,5	1886
13	LEGROS Jean-Luc	1890	=17B	+16N	=11N	=5B	-12B	-3N	+19B	3,5	1922
14	BROC Alain	1750	-1N	-18B	=25N	=22B	EXE	=19N	+21B	3,5	1566
15	CANIVET Christophe	1790	-7B	+19N	-6B	-16N	+24B	=21N	+20B	3,5	1732
16	MOHTAJI Javad	2048	-9N	-13B	+20N	+15B	+21N	-4B	-7B	3	1711
17	AGER-RYEN Thomas	1499	=13N	-11B	+22B	=10N	-18B	-9N	+24B	3	1700
18	PEZOU Jean-Claude	1580	-6B	+14N	-7B	=25B	+17N	-10N	=22B	3	1774
19	AJDARI Emmanuel	1500	-4N	-15B	EXE	-8B	+22N	=14B	-13N	2,5	
20	CWIEK Perrine	1640	-5B	-10N	-16B	EXE	+25N	=23B	-15N	2,5	1655
21	FAVAREL Alexis	1500	-12B	EXE	+23N	-6N	-16B	=15B	-14N	2,5	
22	EGEA Claude	1670	=11N	-9B	+17N	=14N	-19B	EXE	=18N	2,5	1556
23	TARAYRE Pascal	1850	-3B	+25N	-21B	+24N	-7B	=20N	-9B	2,5	1616
24	GREBILLE Nicolas	1199	EXE	-5N	-12B	-23B	-15N	+25B	-17N	2	
25	LAFFONT Jean-Christ	1580	-8N	-23B	=14B	=18N	-20B	-24N	EXE	2	1133

LE DERBY VIC BIGORRE – RISCLE

Vic en Bigorre et Riscle sont deux petites villes d'importance assez comparable, l'une Riscle est dans le Gers; l'autre Vic Bigorre est dans les Hautes Pyrénées. Ces deux cités, distantes d'une vingtaine de kilomètres sont particulièrement privilégiées, chacune possède un club d'échecs. Il faut dire que le club de Riscle, mené par Patrick Moulié est un club essentiellement scolaire, les adultes qui viennent régulièrement jouer leur partie ne sont pas licenciés. Le club de Vic, lui, mené par Gilles Grelier est un des gros de la ligue, tout au moins en nombre de licenciés. Ces deux clubs ont donc des structures très différentes. Depuis deux ans, a lieu une rencontre entre ces deux voisins. Rencontre amicale dans tous les sens du terme. La rencontre de cette année a eu lieu le 27 Mai à Vic Bigorre. Rythme de 61 mn au KO en cadence Fischer. Et là, une petite surprise, comme vous pouvez le voir dans la feuille de match ci-

dessous... Honneur aux deux anciens: Moulart et Clipet qui ont largement passé l'âge de l'adolescence. Ils ne se contentent pas de pousser du bois, ils gagnent ! Dommage que le cercle de Riscle n'arrive pas à licencier ses plus forts joueurs; il ferait pas mal de "dégâts" dans le championnat MP de Régionale-2....

Voici deux des parties de ce match. Où l'on voit que Gilles Grelier fait un joli cadeau à Patrick Moulié. Les cadeaux entretiennent l'amitié..

Dans l'autre, Jean-Luc Demoulin ne traîne pas face à Olivier Lavolé.

GRELIER Gilles 1950 - MOULIE Patrick 1850

1.d4 e6 2.c4 f5 3.♘c3 ♔f6 4.e3 ♕e7 5.♗d3 O-O 6.♔g2 b6 7.O-O ♗b7 8.f3 ♔c6 9.a3 ♖c8 10.♖c2 ♔d8 11.e4 g6 12.♗f4 ♔h5 13.♗h6 ♔g7 14.♗ae1 ♔f7 15.♗c1 a6 16.♔g3 ♗h4 17.♗e2 ♗b8 18.exf5 gxf5 19.d5 ♗a8 20.♗f4 ♗e8 21.♗fe1 ♖b7 22.dxe6 dxe6 23.b4 ♗h8 24.♗e5 ♔xe5 25.♗xe5 ♔f4 26.♗5e4 e5 27.♗xe5 fxg3 28.♗xe8+ ♗xe8 29.♗xe8+ ♔xe8 30.♗xh7 gxf2+ 31.♗xh2 c6

32.♗g6 ♖c7+ 33.♘g1 ♕g7 34.♗e4 ♖g3 35.♗f7 ♗e1+ 36.♘h2 ♗xe4 37.♕xe4 ♕f5 38.g3 ♗e7 39.g4 ♕e3 40.♘g3 ♘g7 41.♗e6 ♕c2 42.♗f4 ♕xa3 43.c5 bxc5 44.bxc5 ♕b5 45.♗e5 ♕c7 46.f4 a5 47.♗c4 ♕b5 48.♕d6 ♕c3 49.f5 ♗f6+ 50.♗e6 ♗d4 51.♕e4??

51.g5±

51...♕xe4 [0:1]

DEMOULIN Jean-Luc 1799 - LAVOLE Olivier 1640

1.e4 c6 2.d4 d5 3.♕c3 dxe4 4.♕xe4 ♗f5 5.♕g3 ♗g6 6.h4 h6 7.h5 ♗h7 8.♕f3 ♖c7 9.♕e5 ♕d7 10.♗f4 ♕xe5 11.♗xe5 ♖b6 12.♗d3 ♗xd3 13.♖xd3 ♖xb2 14.O-O ♖b5 15.c4 ♖a5 16.♗ab1 O-O-O

Audacieux ! 17.♖f5+ e6 18.♖xf7 b6 Les noirs étant rétamés préfèrent sans doute abréger leurs souffrances.

19.♖c7# [1:0]

VIC EN BIGORRE (65)				RISCLE (32)			
GRELIER Gilles	1950	0	1	MOULIE Patrick	1850		
LAVOLE Olivier	1640	0	1	DEMOULIN Jean-Luc	1799		
HOCHET Yannick	1540	0	1	DUBOIS Jérémy	1460		
COUGET Fabrice	1480	0	1	MOULART J.Jacques	1499		
REGNIER Richard	1220	0	1	CLIPET Lucien	1499		
LAFFARGUE Bertrand	1499	0	1	SEGARRA Jean	1499		
REGNIER Franck	1110	0	1	PUSTIENNE Jean-Luc	1499		
		0	7				

CHAMPIONNAT DU GERS DES "RAPIDES"



Cette compétition se joue régulièrement depuis huit ans. Cette année, elle s'est déroulée à AUCH-Embats le dimanche 29 juin

2003. 7 rondes de 2x25 mn. 18 participants. C'est le plus faible nombre d'engagés depuis que ce championnat a été organisé. Nous avons trois joueurs de Condom seulement et un de Fleurance! Avouez que l'on peut faire mieux. Quoi qu'il en soit, c'est le plus fort Elo du tournoi, Thomas Ducret de Condom qui logiquement l'emporte. Le voilà reparti sur ses terres de la Ténarèze avec la belle coupe. L'autre coupe attribuée aux jeunes revient, comme d'habitude à l'auscitain Quentin Feuga. A noter que le vainqueur est suivi par une meute de joueurs d'Auch dont le plus dangereux était Nadil Golic qui ne s'incline devant le vainqueur qu'au deuxième départage ! Quelques contre-performances, mais il faisait si chaud: Jérôme Beaurain, Etienne Join

A noter la belle perf de Ivan Stamenoff qui semble se préparer soigneusement pour l'Open de Condom où il compte "faire un malheur" a-t-il dit

Photo:

Jérôme Beaurain contre le champion du Gers Thomas DUCRET qui vient d'être couronné récemment Champion de Ligue !

.....



Le meilleur jeune Quentin Feuga entouré de ses parents

1	DUCRET Thomas	2202	SenM	+6B	+5N	+3B	=2N	+7N	=8B	=4N	5,5	2149
2	GOLIC Nadil	1930	SenM	+9N	+15B	+12N	=1B	-3N	+7B	+8N	5,5	2094
3	STAMENOFF Yvan	1930	SenM	+13B	+11N	-1N	+12B	+2B	=4N	=6B	5	2002
4	MESPLES Jean-Marc	2010	SenM	+10B	=7N	-8B	+17N	+11N	=3B	=1B	4,5	1991
5	ROUEDE Gilbert	1890	SenM	+16N	-1B	=7B	+10N	-8B	+15N	+11B	4,5	1945
6	FEUGA Quentin	1690	BenM	-1N	-12B	+14N	+15B	+17N	+9B	=3N	4,5	1778
7	POKEE Anne	1870	SenF	+18B	=4B	=5N	+13N	-1B	-2N	+12B	4	1854
8	BEURAIN Jerome	2105	SenM	-12N	+16B	+4N	=11B	+5N	=1N	-2B	4	1914
9	BOUGOUIN Blaise	1520	SenM	-2B	+17N	-11B	+18N	+10B	-6N	+15B	4	1705
10	MASSERY Renaud	1580	SenM	-4N	+18B	+15N	-5B	-9N	+13B	+16B	4	1672
11	MOULIE Patrick	1850	SenM	+14N	-3B	+9N	=8N	-4B	+12B	-5N	3,5	1783
12	SCHWARZ Klaus	1600	SenM	+8B	+6N	-2B	-3N	+13B	-11N	-7N	3	1788
13	BERGER Pascal	1499	SenM	-3N	+14B	+16N	-7B	-12N	-10N	+18B	3	
14	MERCIER Luc	1120	PupM	-11B	-13N	-6B	+16B	-15N	+18N	+17B	3	
15	JOIN Etienne	1700	MinM	+17B	-2N	-10B	-6N	+14B	-5B	-9N	2	1252
16	POKEE Michele	1390	SenF	-5B	-8N	-13B	-14N	+18B	+17B	-10N	2	1132
17	FAINZANG Maximilien	1099	PupM	-15N	-9B	+18N	-4B	-6B	-16N	-14N	1	
18	LAFFON Gaelle	1199	MinF	-7N	-10N	-17B	-9B	-16N	-14B	-13N	0	

LE MARATHON DE CONDOM

Juin et juillet sont les deux "Mois de Condom" dans la ligue. Le marathon de cette année avait lieu les 14 et 15 Mai dans la belle salle Pierre de Montesquiou (Du nom d'un ancien député du coin, authentique descendant de d'Artagnan). Est-ce la chaleur accablante, la fatigue redoutée pour ce genre d'exercice par quelques uns parmi les plus vieillissants? Toujours est-il que cette année, nous avons vu une baisse des participants: 105 au lieu des

120 et plus observés ces dernières années.

N'ayant pas participé à cet open je ne dirai rien cette année du tournoi gascon. Je n'ai pas disposé de l'échantillon réglementaire. On n'a signalé aucune plainte : il était donc excellent, je suppose. Cette année, le président du club, Jérôme Beaurain avait pris les rênes de l'organisation (sous l'oeil maternel de Jeanine et paternel de Louis, tout de même), ce qui a permis à son père Louis de rentrer



dans l'arène. A Condom , le changement de génération se prépare dans la continuité du travail bien fait. Comme d'habitude, on a pu admirer l'énergie et l'efficacité souriante de Jeanine Baumann



Photos: En haut: Jordan KUZEV contre Loïc CWIEK. Ci-dessus à gauche Le Likidator CANIVET contre Nicolas RELEA. A droite: Francine KUZEV et l'ancien responsable qui a passé le relais au fils: Louis BEAURAIN.

infatigable organisatrice.

C'est le MI argentin Pablo GLAVINA, résident à Saragosse qui l'emporte. C'est un habitué de ce tournoi qu'il a déjà gagné. Eric PRIE est deuxième. C'est un habitué de Condom où il vient tous les ans jouer la coupe de France pour le compte de Montpellier, avec succès jusqu'ici. Mais cela va-t-il continuer ? Le premier joueur classé de la ligue est le président montalbanais Daniel GREGORY qui préparait sans doute son futur Open de juillet dans les mêmes lieux. Le premier "local" est Frédéric DELPECH, une nouvelle recrue du club de Condom, que beaucoup de gersois ne connaissent pas encore, et qui sans doute mérite d'être connu. Nous avons là un compétiteur redoutable. A signaler aussi l'excellente place de François BRETHERS, toujours décontracté et qui semble toujours penser à autre chose; mais ne vous y fiez pas. La preuve, il se classe devant Jordan Kuzev ! !! La famille CWIEK était là, évidemment, mais sans la fille Perrine partie à Angers jouer la finale de la Coupe de la fédération pour le compte de son club de Tournefeuille.



1	MI	GLAVINA	Pablo	ARGE	2435	15	2523
2	GMI	PRIE	Eric	MONT	2446	15	2498
3	GMI	LUKOV	Valentin	BULG	2446	14	2457
4	MI	BUSTAMANTE	Richard	VENE	2213	11½	2304
5	CF	SALUS	Stephane	AVIG	2218	11½	2285
6	CF	GREGORY	Daniel	MTB	2077	11½	2105
7	CF	MILLHAROUX	Guillaume	PH4	2074	11½	2174
8	CF	DELPECH	Frederic	COND	2067	11½	2103
9		LEURELE	Frederic	THIA	2040	11½	2104
10	CF	LECOQ	Julien	PH4	2040	11½	2110
11		BRETHERS	Francois	CEIT	2075	11½	2022
12	MF	KUZEV	Jordan	FLEU	2300	11	2298
13	CF	AOUT	Sebastien	PH4	2096	11	2183
14	CF	FEJZOVSKI	Ekrem	PH4	2174	11	2124
15	MF	MEZOUAGHI	Miloud	BDX	2155	11	2101
16	CF	VAKLINOV	Vasil	VALE	2080	11	2101
17	CF	FORGUES	Fabien	PH4	2037	11	2112
18	MF	PIROTH	Attila	BDX	2324	10½	2202
19	CF	BEDUE	Julien	COND	2196	10½	2124
20	CF	LE HETET	Nicolas	AGEN	2099	10½	2108
21		GENESTOUS	Patrick	TOUR	2080	10½	2076

22	CF	CABANNA	Daniel	PH4	2152	10½	2020
23		GOMET	Stephane	THIA	1930	10½	2018
24		SMYREK	Ingo	PH4	2030	10½	1962
25		GARAUD	Alain	ET	1890	10½	1796
26		CESBRON	Guy	CEIT	2153	10	2096
27	CF	DALAZ	J.michel	TOUR	2183	10	2082
28		ARJOL ECHEVE	David	ORVI	2030	10	1975
29	CF	RELEA	Nicolas	COND	2060	10	2032
30		CONSTANTIN	Mathias	MTMA	1840	10	1937
31		FRIT	Philippe	RAMO	1970	10	1985
32	CF	HERNANDORENA	Egoi	ORVI	2069	10	1963
33		BOUHANA	Paul	CEIT	1840	10	1915
34		HOSTEKIND	Laurent	MTMA	1990	10	1897
35		ZAGALA	Thierry	ASPO	1978	10	2038
36		PERRET	Charles	MTMA	1660	10	1896
37		FORESTIE	Pierre	MTB	1970	10	1857
38		URSO	Gianni	CARC	1960	9½	1944
39	CF	FOURNIER	Camille	ET	2114	9½	1898
40		CWIEK	Loïc	METL	1970	9½	1836
61		MORAGREGA	Remi	MTMA	1750	8½	1824
62		JOIN	Etienne	AUCH	1700	8½	1758

OPEN DES VETERANS

19 !! Ce sont 19 « plus ou moins anciens » qui s'étaient donné rendez-vous du 16 au 22 juin à Muret pour jouer l'open des vétérans qui servait de cadre au championnat des vétérans de Midi-Pyrénées. C'est une augmentation de 72% par rapport à l'année dernière où nous avons compté 11 participants. Voilà un bel

encouragement pour les organisateurs. Encore une augmentation du même pourcentage l'année prochaine et nous dépasserons les 30 participants, contingent idéal que ce sont fixés nos amis de MURET. La semaine était placée sous la " férule " arbitrale de Jean-Louis Mas qui faisait ainsi son stage de futur arbitre de AF-4, en attendant mieux pour la suite, dit-on.

Il suffit de jeter un coup d'œil sur la grille américaine pour voir que ce tournoi était d'un assez bon niveau. Sur les 19 participants, 8

venaient d'une autre ligue ; le plus éloigné étant Robert MOUTAUX qui arrivait de Nancy. Parmi les participants, nous avons Hans HOYER du club Marseille Réciproque, qui a terminé 3^{ème} du championnat de France des vétérans en 2002. Logiquement, étant le meilleur Elo, c'est lui qui a gagné ce tournoi. Il n'a jamais été en danger, sauf une fois, dans sa partie contre ROBIOLLE. Celui-ci proposa nulle, alors qu'il avait une position supérieure. Mais il aurait fallu lutter durement, il faisait très chaud et Hans HOYER ne lâche pas les points sans se battre énergiquement. Ce tournoi s'est déroulé par ces journées caniculaires de juin. Tout le monde était plus ou moins accablé. Le champion de ligue est Gilbert ROUEDE qui a souffert lui aussi de cette chaleur, malgré ses longues années tropicales et équatoriales. Il succède ainsi à Jean AUGÉ, en petite forme dans ce tournoi. L'autre prétendant au titre de ligue était Gilles LUNEAU. La partie ROUEDE/LUNEAU qui devait mener au titre fut gagnée par ROUEDE, Gilles LUNEAU se laissant grignoter deux

pions pour finir sur une bourde monumentale. Mais il faisait si chaud, et Gilles a lui aussi un peu oublié le climat de sa chère Afrique anglophone où il a passé toute sa carrière. Et puis, c'est l'âge ! Le président du Club : Gilbert CAIHOL fit la remise des prix le dimanche. Lui aussi est un vétéran. Mais il préfère le vélo à tout autre chose. Et une semaine de Juin à monter le col de Menté ; le Tourmalet et quelques autres ; cela vaut tous les tournois d'échecs de l'Occitanie. Mais quand sa forme baissera et qu'il ne pourra plus monter l'Aubisque sans mettre pied à terre ; alors, promis, juré, Gilbert se remettra aux échecs. Il est vrai que cela n'est pas pour demain. Gilbert CAIHOL n'a que 77 ans, et un bel avenir cycliste devant lui (par un de ses petit-fils). Une bien sympathique semaine d'échecs !!

Un petit regret : la ligue compte de nombreux autres vétérans. Pourquoi ne viennent-ils pas participer à cette si belle fête ? Ils ne savent pas ce qu'ils perdent.....



1	HOYER HANS GERARD	2162	+ 7R	+ 8N	+ 3R	+ 10N	+ 5R	- 2N	- 4R	6	2208
2	ROBIOLLE JEAN-MARIE	2090	- 13N	+ 4B	+ 9N	+ 14B	+ 3N	= 1B	+ 5N	5½	2103
3	MOUTAUX ROBERT	2020	+ 11N	+ 5B	- 1N	+ 6B	- 2B	+ 12N	+ 10B	5	2078
4	ROUEDE GILBERT	1890	= 12B	- 2N	+ 17B	+ 7N	+ 10B	+ 6B	= 1N	5	2021
5	BIREBENT GUY	1860	+ 17B	- 3N	+ 12B	+ 8N	- 1N	+ 7B	- 2B	4	1909
6	LUNEAU GILLES	2035	+ 9B	+ 18N	= 10B	- 3N	+ 8B	- 4N	= 11B	4	1822
7	PHAN VAN-CHUONG	1780	- 1N	+ 16B	+ 19N	- 4B	+ 13N	- 5N	+ 15B	4	1727
8	AUGE JEAN	1850	+ 15N	- 1B	+ 13N	- 5B	- 6N	+ 14B	+ 12N	4	1846
9	RYCKAERT ALAIN	1690	- 6N	+ 15B	- 2B	= 12N	+ 18B	= 11N	+ 16B	4	1628
10	JEAN ROBERT	1880	+ 16N	+ 14B	= 6N	- 1B	- 4N	+ 17B	- 3N	3½	1837
11	GREMY PAUL	1590	- 3B	= 17N	- 16B	+ 18N	+ EXE	= 9B	= 6N	3½	1558
12	ARTIS PAUL	1440	= 4N	+ 13B	- 5N	= 9B	+ 14N	- 3B	- 8B	3	1970
13	DE BIASI ROBERT	1710	+ 2B	- 12N	- 8B	+ 15N	- 7B	- 16N	+ EXE	3	1481
14	DELHOM RAOUL	1820	+ 19B	- 10N	+ 18B	- 2N	- 12B	- 8N	+ 17N	3	1346
15	MARY JEAN-FRANCOI	1310	- 8B	- 9N	+ EXE	- 13B	+ 19N	+ 18B	- 7N	3	1616
16	VAQUIER ALBERT	1440	- 10B	- 7N	+ 11N	+ 19B	- 17N	+ 13B	- 9N	3	1570
17	FABRE PIERRE	1430	- 5N	= 11B	- 4N	+ EXE	+ 16B	- 10N	- 14B	2½	1707
18	DURRIEU ETIENNETTE	1080	+ EXE	- 6B	- 14N	- 11B	- 9N	- 15N	+ 19B	2	1262
19	VALINY GERARD	1210	- 14N	+ EXE	- 7B	- 16N	- 15B		- 18N	1	1000

Assis, de gauche à droite : DE BIASI (Rodez) ROUEDE (d'Auch, nouveau champion de MPYR) DELHOM (CEIT) Etienne DURRIEU (Muret) LUNEAU (Muret)

Debouts : JEAN Maisons-Laffitte) MOUTAUX (Nancy) BIREBENT (Bayonne) VALINY (EVT) ARTIS (Colomiers) VAQUIER (Ech. de Vesone) MARY (Ramonville) PHAN (Muret) AUGÉ (Montech, ancien champion de MPYR) ROBIOLLE (Aubenas) GREMY (La Tour Germanicus) RYCKAERT (Villeurbanne) HOYER (Marseille) le vainqueur du tournoi. Manque Pierre FABRE (Muret, exempté ce jour-là).



ICI, quelques parties analysées par Michel BEDOS

1.e4 e6 2.d3

L'attaque Indienne du roi, appelé aussi "Française fermée" dont Bobby Fischer était un grand spécialiste. Les Blancs envisagent un développement tranquille, derrière leurs lignes, en surprotégeant le pion e4, base de leur futur assaut sur l'aile roi.

2...d5 3.♘d2 dxe4

Maître Phan choisit un peu prématurément de relâcher la tension centrale. Observez que, ce faisant, il échange son pion central

et actif d5 contre non pas le pion e4 mais bien contre le "demi-pion central" d3.

4.dxe4 ♘d7 5.♘g3 ♘g6

Les Blancs s'accrochent à leur stratégie de fianchetto roi ..

6.g3

6.e5! avec un gros avantage d'espace semble meilleur. 6...♘d5 (6...♘g4 7.♙e2 c6 8.h3 ♘h6 9.♘c4 (9.♘e4));

6.♘c4!?

6...b6 7.♙e2 a5 8.♘g2 ♘c5 9.O-O ♘a6

10.c4 e5!

Après un développement original, les Noirs occupent enfin l'espace et semblent avoir un léger avantage.

11.♘b3 ♙e7 12.♘d2 O-O 13.♘c3 ♚fe8

13...♘b4! forçait l'échange de leur relativement "mauvais" fou contre le bon fou des Blancs.

14.a3! ♙e6 15.♘xc5 bxc5 16.b3 a4!

17.♘g5 ♙c6 18.b4 cxb4 19.♘xb4 ♙xc4

20.♙e3 ♙b3 21.♙c1!?

Les Blancs ,dans une position délicate, sacrifient la qualité pour activer le Fg2 qui attaquera f7 et surtout la dame noire.

21...♗f1?!
21...h6! chasse l'intrus. 22.♖b1 ♗c4 23.♗h3 c5!
22.♗xf1 h6
22...c5!? 23.♗c4 cxb4 24.♗xb3 axb3 25.axb4 ♖a2 donne des chances pratiques.
23.♗c4 hxg5 24.♗xb3 axb3 25.♖b1 c5 26.♗d2 ♗xe4 27.♖xb3 c4 28.♖e3 ♗d6 28...♗xd2! 29.♗xd2 ♗f6 et , si les Noirs arrivent à échanger c4 contre a2, ils peuvent espérer une position dite de "forteresse" sur l'aile roi.
29.♗b4 ♗f5 30.♖e4 ♗d4 31.♗xc4 ♖ac8 32.♗d3 f5 33.♖xd4 exd4 34.♗xd4 ♗e5 35.♗d5+ ♗h7 36.h3 ♖cd8 37.♗b3 ♖d3 37...g4!? 38.hxg4 ♗xg4 (38...fxg4 serait intéressant mais les tours noires n'ont pas de cases d'entrée pour réaliser le célèbre tableau du "mat des Arabes" -un cavalier en f3 et une tour en g1-.)
38.♗c2 ♖ed8 39.♗e2 ♗f3+ 40.♗g2 g4 41.hxg4 fxg4 42.♗e4+
l'échec qui tue qu'avait probablement omis le Muretain!
42...g6 43.♗xg4 ♗e5 44.♗h4+ ♗g8 45.♗f6 ♖e8 46.f4 ♖f3 47.♗d6 ♖f2+ 48.♗g1 ♖f3 49.♗xe5 ♖xe5 50.♗xg6+ ♗f8 51.fxe5 [1:0]

DE BIASI Robert ROBIOLLE Jean-Marie

1.c4 e6 2.♗c3 f5 3.♗f3 ♗f6 4.g3 b6 5.♗g2 ♗b7 6.O-O ♗e7 7.d3?!
7.d4! O-O ,la poussée qui enferme le fou b7 8.d5! exd5 (8...♗a6 9.♗d4) 9.cxd5 et de nombreux motifs tactiques bases sur les forces accumulées derrière le pion (Fg2, case d4 pour les pièces blanches,Db3 etc...)
7...O-O 8.b3 ♗c8 9.♗b2 d5 10.cxd5 exd5 11.♗d2 c5 12.e3 ♗c6 13.♗e2 ♖d8 14.a3 ♗a5 15.♗c3 ♗e8 16.b4 ♗f6 17.♗c2 ♗xb2 18.♗xb2 ♗c6 19.b5 ♗e7 19...♗a5!?
20.♖ac1 ♗d6 21.♗f4
Les Noirs sont embarrassés avec leurs pièces sans réelles bonnes cases et ne peuvent facilement jouer des coups de rupture.
21...♗e8
21...c4? par exemple rendrait les cases noires de la grande diagonale

"sensibles",notamment d4 et g7!
22.♗g5 ♖d6 23.♗h3 h6 24.♗f3 g5 25.♗e5?!
Ce coup d'attaque semble prometteur...
25...gxg4?
25...♗d7! protégeant tout gagne une pièce
26.♗e2 g4 sans réelles compensations.
26.♗xe7 d4 27.e4 ♖e6 28.♗h4 ♗g7 29.♗xf4
il y a trop de faiblesses noires face aux pièces blanches hyperactives.
29...♗f8 30.♗h4 ♖ae8 31.♗xf5 ♗xf5 32.♗xf5 ♖f6 33.♗g4+ ♗h8 34.♖fe1 ♗f7 35.h4 ♖g8 36.♗f4 h5 37.f3 ♗c8 38.♗e5 ♖e8 39.♗f4 ♗xf5 40.exf5 ♖xe1+ 41.♖xe1 ♖xf5 42.♗h6+ ♗g8 43.♖e6! [1:0]

ARTIS Paul DE BIASI Robert

1.e4 c5 2.♗f3 d6 3.d4 cxd4 4.♗xd4 ♗f6 5.♗c3 a6
La variante Najdorf, la "grande" Sicilienne popularisée, entre autres, par R.J.Fischer et G.Kasparov.
6.♗e3
L'attaque Anglaise, mise au point dans les "kitchens" notamment de John Nunn et Nigel Short. Judith Polgar et Shirov en sont les pratiquants les plus assidus (et les plus fééroces !) à l'heure actuelle.
6...e5
Le coup typiquement "Najdorf"(a6 empêche l'échec ennuyeux du Fb5 qui eut donne la case f5 au cavalier).6...e6 est possible également.
7.♗b3 ♗e7 8.f3 O-O 9.♗d2 ♗c6 9...♗e6 10.O-O-O ♗bd7
10.O-O-O b5 11.♗b1
Une précaution toujours utile. Cela protège a2, évacue la colonne "c" semi-ouverte et donne c1 pour les pièces blanches.
11...♗b7?!
On met plutôt le fou sur l'autre diagonale, vers le roque Blanc. 11...♗e6
12.g4 ♖c8 13.g5 ♗h5 14.♗d5
Une case panoptique!14.♗h3!? tuait tout contre jeu ... mauvais placement du Fb7!
14...♗d4? 15.♗xe7+ ♗xe7 16.♗xd4 exd4 17.♗xd4+
Pion de plus, avantage d'espace et surtout fou surpuissant en d4 qui rend toute ouverture et toute remise en jeu du cavalier égaré ("cavalier au bord, cavalier mort") problématiques. 17...f5
Un sursaut nonobstant les risques précités!

18.gxf6 ♗xf6 19.♖g1 g6 20.♗c3 ♖c6 21.h4 ♗h5?
perd une pièce.
22.♗d5+ ♖f7 23.♗xh5 ♖c5 24.♖xg6+! ♗f8
24...hxg6 25.♗h8#
25.♗h6+ ♗e8 26.♖gxd6
26.♖e6
26...♖c6 27.♖xc6 ♗xc6 28.♗xc6+
Une partie spectaculaire ou le "petit elo" réfute brutalement les erreurs de placement de pièces de son adversaire.
[1:0]

ROUEDE Gilbert LUNEAU Gilles

1.e4
1.♗c3
1...c5 2.♗f3 e6 3.d4 cxd4 4.♗xd4 a6 5.♗e3
Un peu inhabituel. Les blancs jouent d'ordinaire:5.♗d3 dont l'intérêt est d'avoir la possibilité de pousser ou non le pion en c4 (étaiu de Maroczy) suivant la stratégie ultérieure.
5...♗f6 6.♗d3 ♗c7 7.O-O d5!?
Les Noirs, malgré leur retard de développement , tentent la poussée "idéale" d7-d5 de la Sicilienne.
8.exd5 ♗xd5
et exploitent la sortie précoce du Fe3!
9.♗d2 ♗c5 10.♗b3 ♗d6 11.h3 ♗c6 12.♗c3 ♗f6 13.♗e4 ♗e7
flux et reflux, les Noirs n'ont peut-être pas totalement égalisé à cause du Fc8.
14.♗c3 h6?!
Une "précaution" bizarre qui affaiblit inutilement l'aile roi.
15.♗xf6+ gxf6 16.♗h5! ♗e5 17.♗e2 ♗d7 18.♗d4 O-O-O 19.f4 ♗c6 20.♗h1 ♖dg8 21.♗f3 ♗xd4 22.♗xd4 ♗b8 23.♗xf7 ♗c6 24.♗xe6
Les Blancs cueillent les faiblesses les unes après les autres sans avoir peur du contre-jeu famélique sur la colonne "g".
24...♗xf3 25.♖xf3 ♗xc2 26.♖f2 ♗c7 27.♗xf6 ♗xf6 28.♗xf6 ♖f8 29.♗c3 ♗b6 30.♖af1 ♖c8 31.♗e5+ ♗a8 32.f5 ♖hf8 33.f6 ♖c1 34.♗e7 ♗xf2??
Une combinaison complètement fausse, mais la situation noire était déjà désespérée.
35.♗xf8+ ♗a7 36.♖xc1 ♗e3 37.♗c5+ [1:0]

COUPE DE LA FEDERATION

Le week-end des 14 et 15 juin 2003 se déroulait à ANGERS la finale de la Coupe de la Fédération avec deux clubs Midi-Pyrénéens, Tarbes et Tournefeuille. Excellente prestation de Tarbes qui termine 3eme sur 16 équipes : Langlois 1760, Carassus 1710, Martinez 1890 et Baumgartner 1670.Tournefeuille a terminé avant-dernière (hum hum), mais c'était logique étant donné les moyennes elos des autres équipes : Pinault 1650, Egea 1670, Taravaud 1550 et Cwiek Perrine 1640 pour moi perf à 1855, pour Perrine perf à 1800, et pour les 2 autres je préfère ne pas le dire (hum hum). Perrine a eu le prix de la meilleure féminine de la finale avec 4pts/5 C'est Echirrolles (c'est à coté de Grenoble) qui gagne la compétition devant Angers. Une petite remarque : nous avons été extrêmement déçus de devoir jouer en 61 mn KO. Tout le monde

sait que la fédération française recommande très fortement de jouer à la cadence Fischer (50mn + 10 s/coup). Toutes les pendules étaient électroniques, donc c'était facile de décider de jouer en cadence Fischer. Avec un seul arbitre pour 64 joueurs, cela aurait été plus facile à arbitrer car les zeitnot sont plus rares. Une anecdote : dans une de mes parties, vers 12h30, je suis en plein zeitnot, j'arrête la pendule car je veux demander la nulle à l'arbitre. J'appelle, tout le monde se met à chercher ... l'arbitre avait disparu ! En fait, il était tranquillement en train de déjeuner dans la salle à côté, alors que plusieurs joueurs étaient en plein zeitnot ! J'espère que ceux qui ont passé l'examen au cours de cette année n'ont pas répondu que l'arbitre pouvait s'absenter pour aller casser la crôte pendant les zeitnots ! Bon allez, sans rancun cette fois-ci, puisque finalement il m'a accordé la nulle ! [Claude Egea]

NDLR : Ainsi, on a vu un arbitre rémunéré et hébergé pour une finale de Coupe de la Fédération partir tranquillement se restaurer pendant que les joueurs terminaient leur partie, beaucoup sans

doute dans des crises de temps stressantes étant donné que ces parties se finissaient au KO. Dans ce genre de parties, le principal travail de l'arbitre est précisément de trancher sur les demandes de nulles deux minutes avant la fin. Et il n'était pas là !! Étonnez-vous après cela que certains contestent notre statut de Fédération

Sportive. Imaginez un arbitre de Tennis (par exemple) qui va boire sa chopine de blanc au bistrot du coin pendant que les deux joueurs transpirent sur le court !! Qu'en pense le directeur national de la DNA ?

NOS JOUEURS ONT DU TALENT

Dans la position du diagramme, les noirs viennent de jouer:

11... c4

Voici la suite:

12. ♖c2 ♜xe4! 13. ♜xe4 c3!! 14. ♜e3 cxb2+ 15. ♜e2 ♜b5+ 16. ♜d3 bxa1=♜

17. ♜xa1 ♜b2+ 18. ♜fd2 ♜d7

La supériorité des noirs est tellement grande que les blancs abandonnent quelques coups plus tard.

[Partie Loïc CWIEK – Loïc LAMY : D4-R7-LARDENNE / EVT]



CHAMPIONS DE LIGUE

Les joueurs qui ont gagné leur titre de champion de ligue, dans les différentes catégories, au cours de la saison 2002/2003 sont champions de ligue pour la saison 2003/2004.

Leur titre est donc officiel du 1/09/2003 au 31/08/2004

Dates à prendre en compte pour les frais d'inscription aux divers tournois dans la ligue.

VOICI LA LISTE

PPO-G= LERICHE Luc

PPO-F= BEDOS Ophélie –

POU-G= TOULLEC Ronan

POU-F= GRELIER Elsa

PUP-G= LAFUMA Antoine

PUP-F= MARLEAUX Maeva

BEN-G= BRETHES François

BEN-F= BENMESBAH Natacha

MIN-G= BOUHANA Paul .Alexandre.

MIN-F= NICQ BEOTHY Ambre

CADET-G = VITROU Jonathan

JUNIOR-G= CWIEK Loïc

FEMININE= POKEE Anne-Josèphe

RAPIDES= CARMEILLE Ludovic

VETERANS = ROUEDE Gilbert

TOUTES CATEGORIES = DUCRET Thomas

Ces champions de ligue recevront un carnet nominatif contenant 10 tickets d'une valeur de 5€ chacun. Avec ces tickets, ils pourront payer totalement ou en partie leur inscription aux tournois de leur choix.

Les organisateurs pourront demander à la ligue le paiement de ces tickets. Les envoyer au Président.

ASPET

Le stage d'Aspet 2003, une grande réussite !

Par Michel BEDOS

Du 29 juin au 3 juillet s'est tenu le traditionnel stage d'échecs de la



Ligue Midi-Pyrénées au relais du Bois-Perché.

Cette année, toutes les conditions étaient réunies pour que ces 5 jours allient travail de fond échiquéen et détente post-scolaire.

- Les stagiaires, tout d'abord, au nombre de 27 (en externat et en « internat »), un record de participation, étaient tous très motivés et la présence parmi eux de 4 adultes (un record également) n'était certainement pas pour rien dans l'ambiance studieuse qui a régné tout au long du séjour.
- Le nouveau type de programme axé sur les conditions optimales d'utilisation de chaque pièce (à chaque jour correspondait une pièce avec des combinaisons, des études et des parties modèles ou celle-ci jouait un rôle central) a paru unanimement apprécié.
- Le beau temps a permis les séances de détente bienvenues au ping-pong et à la piscine.

Les activités : Cours le matin de 9 à 12.

Partie de tournoi de 14 à 16

Analyse

Détente (piscine, tennis, ping-pong,

.....blitz.... !?

Cours ou tournoi de blitz (au choix de chaque stagiaire) de 17h30 à 19h30.

Le tournoi principal a été gagné par Olivier Serres de Albi à l'issue d'une dernière ronde décisive contre Michel Cordier de Loures-Barousse. Les deux avaient 3,5/4 avant le choc. Les 2^{ème} et 3^{ème} ex-aequo sont Vassili Galby et Emilien Moreau, tous deux avec 4/5.

Le tournoi « espoirs » de 4 (très) jeunes joueurs a été remporté par Nathanaël Lebras et Simon Moisselin-Stolh avec 3/4 points.



Voici la correspondance reçue d'une maman: Véronique PREST de Sainte Foy d'Aigrefeuille:

"Les enfants ont apprécié les cours, mais pas seulement eux. Les adultes présents sont également repartis enchantés (Claude Mosset et Michel Cordier auront peut-être l'occasion de vous en parler) et on s'est presque tous dit à l'an prochain.

Compte rendu d'un petit de 9 ans à sa maman venue le chercher : "c'était trop super, j'ai appris plein de trucs", il paraît que la vérité sort

toujours de la bouche des enfants! Du coup, nous le récupérons à la rentrée au club de Ste Foy, ainsi que son frère de 12 ans qui avait arrêté les échecs depuis deux ans. S'ils accrochent bien, la maman envisage de les mettre tous les deux au stage l'été prochain.

Bonnes vacances, et à bientôt lors d'un tournoi à la rentrée

PHOTO Page précédente en haut = Michel Cordier et Olivier Serres. A l'arrière plan Ophélie Bedos et Nicolas Paul – Martin Lacombe – Olivier Serres – Simon – Jonas Chapelet – Quentin Pastor – Emilien Moreau – JL Jammot – Thimotée Jammot – Yohann MosSet
PHOTO ci-dessus = Deux spectateurs suivent le match Jonas / Toullec – Deuxième plan : Mosset / Quentin Cordier – Au fond: Vassily Galby.

CONDOM - 2^{ème} OPEN



Le vainqueur GULIEV reçoit son prix des mains du Président Jérôme Beaurain et de l'arbitre D. Dervieux
Le repas gascon: M. et MME EGEA, Michèle POKEE; de dos: René LANDES



Le deuxième Open international de Condom s'est tenu cette année du 12 au 18 juillet 2003. L'année dernière, pour la première édition, nous avions eu 95 concurrents. Cette année, nous sommes arrivés à 126. Satisfaction donc pour les organisateurs. Mais satisfaction qu'il faut quand même relativiser un peu. Alors que l'an passé nous avions 42 joueurs de la ligue Midi-Pyrénées, cette année, ce chiffre est tombé à 37. Et pourtant, le championnat individuel de MP était inclus dans ce tournoi! D'où peut donc bien venir cette relative désaffection des joueurs régionaux? Mystère... Certains ont prétendu que le fait d'avoir deux journées de deux rondes en avait rebuté plus d'un... Possible... Le champion Midi-Pyrénées en titre Alain Garrel était bien là, lui, pour défendre son beau titre acquis l'année dernière à Tarbes. La particularité de ce tournoi vient du fait qu'il y a une forte première moitié de GMI, MI, MF et CF. La moyenne Elo était supérieure à 2000, ce qui en fait le tournoi le plus fort qui s'est joué dans le grand Sud-ouest depuis quelques années. La contre partie de cela: la présence d'une assez squelettique "classe moyenne", je veux parler des joueurs de Elo compris entre 1600 et 2000. On a vu quelques parties assez curieuses. Par exemple, à la ronde 7, des joueurs à 1600 ayant 2 points étaient appariés avec des classés FIDE tournant autour de 2100! Dans ces conditions, les "petizélos" étaient, je suppose, un peu découragés. L'organisateur en chef, Louis Beaurain pense corriger ce défaut – défaut relatif tout de même – en accueillant l'an prochain des groupes de jeunes joueurs de Provence, Côte d'azur, etc. Les responsables présents à ce tournoi ont proposé d'emmener pour le troisième tournoi leurs troupes, les plus motivées. C'est ainsi qu'un tournoi progresse, en se faisant connaître par le bouche à oreille, principalement. Les conditions d'hébergement, au lycée Bossuet par exemple sont les meilleurs marché que l'on puisse avoir pour ce genre de tournoi. Tout autour de

A noter la présence de nombreux joueurs de l'Europe de l'est: Hongrois, roumains, ukrainiens etc... en plus des azéris dont le vainqueur du tournoi Logman GULIEV. Le couronnement des différentes animations aura été la soirée gasconne. Nous avons eu un repas bien de chez nous pour un prix dérisoire. Il y aura bien entendu le confit grillé dit de "Hustet", le plus fameux du sud-Ouest, et le célèbre vin dont je ne

Ci-après: classement des 62 premiers sur 126.

CLASSEMENT DES 62 PREMIERS (SUR 126)	1	m	GULIEV Logman	2369	SenM	AZE		7	2607	32		STOVEN Gilles-Noel	2096	CadM	FRA	PRO	5	2240
	2	g	PINTER Jozsef	2548	SenM	HUN	ALS	7	2520	33		AOUT Sebastien	2193	SenM	FRA	AQU	5	2244
	3	g	HORVATH Adam	2503	SenM	HUN		7	2551	34	mf	GOCZO Melinda	2262	JunF	HUN		5	2133
	4	m	MARYASIN Boris	2393	SenM	ISR		7	2514	35		LEBRAUD Eric	2018	SenM	FRA	LIM	5	2134
	5		ROSER Kevin	2324	SenM	FRA	ALS	7	2486	36		VIOT Alain	2102	SenM	FRA	IDF	5	2244
	6	m	BOKROS Albert	2477	SenM	HUN		7	2457	37	f	HARTEREAU Philippe	2181	SenM	FRA	IDF	5	2169
	7	g	AGAMALIEV Gamil	2518	SenM	AZE		6,5	2533	38		FOURNIER Camille	2084	SenM	FRA	MPY	5	2154
	8		VERDUYN Frederic	2211	SenM	BEL		6,5	2565	39		RIFF Vincent	2110	JunM	FRA	ALS	5	2079
	9		MICHIELS Rob	2117	SenM	BEL		6,5	2365	40	mf	TSIFANSKAYA Ludmila	2235	SenF	ISR		5	2123
	10	g	LEVIN Felix	2520	SenM	GER	PDL	6,5	2361	41		LE HETET Nicolas	2088	JunM	FRA	AQU	5	2116
	11		VOITEANU Gabriel	2301	SenM	ROM		6,5	2397	42		SCHMITT Fabien	2149	SenM	FRA	ALS	5	2076
	12		PATRASCU Andrei	2235	SenM	ROM		6,5	2360	43		BEUSELINCK Steven	2111	SenM	BEL		5	2164
	13	gf	GARA Anita	2352	JunF	HUN		6	2423	44		PICEU Tom	2227	SenM	BEL		5	2112
	14	gf	GAPONENKO Inna	2399	SenF	UKR		6	2374	45		MILHAROUX Guillaume	2109	CadM	FRA	AQU	5	2122
	15		DAVID Vincent	2333	SenM	FRA	PCH	6	2360	46		BRETHES Francois	2080	BenM	FRA	MPY	5	2073
	16	gf	GARA Ticia	2249	JunF	HUN		6	2332	47		CASELLA Laurent	2020	SenM	FRA	MPY	5	2185
	17		SEBE-VODISLAV Raz	2303	JunM	ROM		6	2317	48		DUCLoux Gerald	2197	SenM	FRA	IDF	5	2098
	18		VAN COPPENOLLE Kurt	2190	SenM	BEL	NPC	6	2304	49		VAN MASSENHOVE Fr	1952	SenM	BEL		5	2056
	19	m	PIANKOV Evgenij	2369	SenM	UKR	IDF	6	2251	50		VERDUYN Philippe	2105	SenM	BEL		5	2041
	20		BUYTAERT Kristof	2159	SenM	BEL		6	2092	51		PAILHE Lionel	2074	SenM	FRA	CVL	5	2020
	21		LEMEAUX David	2152	SenM	FRA	NPC	5,5	2251	52		BENMESBAH Natacha	1920	BenF	FRA	MPY	5	2117
	22		KEREK Csaba	2361	SenM	HUN		5,5	2284	53		NITA Lucian	2256	SenM	ROM		5	2076
	23	m	MEIJERS Viesturs	2483	SenM	LAT	PIC	5,5	2279	54		GARREL Alain	2162	SenM	FRA	MPY	5	2119
	24		BOER Levente	2239	SenM	HUN		5,5	2275	55		BONTE Pieter-Jan	2071	JunM	BEL		5	1919
	25		MARCINIAK Alexandre	2173	SenM	FRA	AQU	5,5	2241	56		LAURAIN Dominique	2095	SenM	FRA	MPY	4,5	2089
	26		GEINAERT Steven	2284	SenM	BEL		5,5	2227	57		SZITAS Gabor	2196	SenM	HUN		4,5	2071
	27		MARCINIAK Gerard	2155	SenM	FRA	AQU	5,5	2186	58		LACROIX Romain	1940	CadM	FRA	MPY	4,5	1976
	28		BOER Jozsef	2222	SenM	HUN		5,5	2271	59		GHIUGAN Elena	1799	SenF	ROM		4,5	2067
	29		MANEA Alexandru	2299	SenM	ROM		5,5	2122	60		SANCHEZ Nicolas	2141	SenM	FRA	AQU	4,5	2004
	30		CHRISTIAENS Mark	1769	SenM	BEL		5,5	2144	61		WOLOSZYN Florent	1890	CadM	FRA	MPY	4,5	1980
	31		DUCRET Thomas	2223	SenM	FRA	MPY	5	2227	62		HOSTEKIND Laurent	1990	SenM	FRA	AQT	4,5	1774</

Dans le même temps, se déroulait le Championnat Midi-Pyrénées toutes catégories. Participation assez maigre: 38 concurrents seulement. L'année dernière, nous en avions 42 à Tarbes. Classement des 20 premiers

[illegible]

1.e4 c5 2.♘f3 ♘c6 3.♗c3 g6 4.d4 cxd4
5.♘xd4 ♙g7 6.♙e3 ♘f6 7.♙c4 O-O
8.♙b3 d6 9.f3 ♙d7 10.h4 ♖a5 11.♗d2
♜fc8 12.O-O-O ♘e5
12...h5
13.♙b1 ♘c4 14.♙xc4 ♜xc4 15.♘b3 ♖c7

15... ♖a6 16.e5 ♘e8
16. ♙d4 ♙c6
16... ♗c8 17.h5 ♘xh5 18. ♙xg7 ♘xg7
19. ♖h6 ♘h5±
17.h5 a5 18.hxg6 fxg6
18... hxg6 19. ♖e3 ♗a6 20.e5 dxe5
21. ♙xe5 ♖h6+-

19.♙xf6 ♖xf6 20.♜d5 ♙xd5 21.♜xd5+ ♜g7 22.♜xh7+ ♜xh7 23.♜f7+ ♜h6 24.f4 ♜h5
24...♜c5 25.g4 ♜h4 26.♜h1 g5 27.♜d4 ♜d7 28.fxg5+ ♜xg5 29.♜f3+ ♜xg4 30.♜xh4+ ♜g3 31.♜f4+ ♜g2 32.♜h2+ ♜f1 33.♜c1#

25.♖h1+ ♕h4 26.♗h7+ ♜g4 27.♗h4# [1:0]

VAN HULLE Yves - BLESING R



1.d4 ♖ René BLESING 5.f4
O-O 6.♗f3 ♗g4 7.♗e2 c6 8.O-O ♕xf3
9.♕xf3 e5 10.fxe5 dxe5 11.d5 ♗b6+
12.♜h1 ♖bd7 13.♗e2 ♗ac8 14.♗e3 ♗c7
15.♗ac1 ♖b6 16.c5 ♖bd7 17.d6 ♗a5
18.♗c4 b5 19.cxb6 ♖xb6 20.♗c5 ♗xc5
21.♕xc5 ♖fd7 22.♗f2 f5 23.♗fd1 ♕h6
24.♗c2 ♗f6 25.b3 ♕f8 26.♗cd2 ♕h6
27.♗d3 c5 28.♜g1 c4 29.bxc4 ♖xc4
30.♖d5 ♗cf8 31.♖xf6+ ♗xf6 32.♗c3
♖xd6 33.♗c7 ♖f8 34.exf5 e4 35.♕d4
♗xf5 36.♕g4 ♗d5 37.♕c5 ♗xd1+
38.♕xd1 ♖b5 39.♕b3+ ♜h8 40.♗f7 [1:0]

MOREAU - BENMESBAH

1.e4 e5 2.♖f3 ♖c6 3.♕b5 a6 4.♕a4 ♖f6
5.O-O ♗e7 6.♗e1 b5 7.♕b3 O-O 8.c3 d5
9.exd5 ♖xd5 10.♖xe5 ♖xe5 11.♗xe5 ♖f6
12.d4 ♕d6 13.♗e1 ♖g4 14.g3 ♖xh2
Joli sacrifice ! 15.♜xh2 ♗h4+ 16.♜g1
♕xg3
Encore un autre !!! Ces sacrifices en outre
sont tout a fait corrects et non spéculatifs
17.♕xf7+ ♜h8 18.fxg3 ♗xg3+ 19.♜h1
♕g4!!
Les blancs sont obligés de donner la dame
a cause du mat en f3
20.♗xg4 ♗xg4 21.♗e5 ♗xf7 22.♖d2 ♗f2
Mat force en g2 [0:1]

BRETON - CANIVET



1.b3 ♖c6 2.♕b2 e5 3.e3 d6 4.f4 ♖f6 5.♖f3
♕g4 6.h3 ♕f5 7.fxe5 dxe5 8.♕b5 ♕d6
9.O-O O-O 10.♕xc6 bxc6 11.♖xe5 ♗c8
12.♖xc6 ♕xh3 13.♕xf6 ♕g4 14.♗e1 gxf6
15.♗h4 f5 16.♖e7+ ♕xe7 17.♗xe7 ♗e8



18.♗g5+ ♜h8 19.♖c3 ♗b7 20.♗f2 ♗c6
21.♗f4 ♗g8 22.♗d4+ ♗g7 23.♗d3 ♗e8
24.e4 c6 25.♗d4 ♗d8 26.♗e3 fxe4
27.♗xe4 ♗d7 28.♗e1 ♕e6 29.♗e3 c5
30.♗d3 ♗c8 31.♗xd8+ ♗xd8 32.♗e5
♗b6 33.♖e4 c4 34.♖f6 ♗g6 35.♖d7+ f6
36.♖xf6 cxb3 37.♖d7+ ♜g8 38.♖xb6 [1:0]

GARREL Alain - STAMENOFF



1.d4 d5 2.♖f3 ♖f6 3.c4 c6 4.cxd5 cxd5
5.♖c3 ♖c6 6.♗f4 ♕f5 7.e3 e6 8.♕b5 ♖d7
9.♗a4 ♗b6 10.♖h4 ♕g6 11.♖xg6 hxg6
12.O-O ♗e7 13.♗ac1 O-O 14.♗c2 ♗ac8
15.♗fc1 a6 16.♗e2 ♗b4 17.♗xb4 ♖xb4
18.♖xd5 ♗xc2 19.♖xe7+ ♜h8 20.♗xc2
♖xc2 21.♕d6 ♗d8 22.♕c7 ♗e8 23.♕d6
♗d8 [½:½]

WOLOSZYN - RIFF

1.d4 ♖f6 2.♖f3 e6 3.♕g5 h6 4.♕h4 ♗e7
5.♖bd2 b6 6.e3 ♕b7 7.♕d3 d6 8.♗e2
♖bd7 9.O-O e5 10.dxe5 dxe5 11.e4 ♖h5
12.♖xe5 ♖f4 13.♗e3 ♖xg2 14.♜xg2
♖xe5 15.♕xe7 ♗xe7 16.♕b5+ ♜f8 17.f3
♗g5+ 18.♜f2 ♖g6 19.♕d7 ♗d8 [0:1]

BLUET - LAURAIN.

1.e4 e6 2.d4 d5 3.♖c3 ♕b4 4.e5 ♖e7 5.a3
♕xc3+ 6.bxc3 c5 7.♖f3 h6 8.a4 ♗a5
9.♗d2 ♖bc6 10.♗e2 ♗c7 11.♕a3 b6
12.O-O O-O 13.dxc5 bxc5 14.♕xc5?
14.c4 ♖a5 15.cxd5 exd5
14...♖xe5 15.♕a3 ♖xf3+ 16.♕xf3 ♕a6
17.♗fb1 ♗fb8 18.♕xe7 ♗xe7 19.♗b3

♕c4 20.♗b4 ♗c7 21.♗ab1 a5 22.♗xb8+
♗xb8 23.♗xb8+ ♗xb8 24.h3 ♗e8 25.♕e2
♗xa4 26.♕xc4 ♗xc4 27.♗c1 ♗a2 [0:1]

BOKROS Albert – DUCRET Th

1.e4 c5 2.♖f3 e6 3.d4 cxd4 4.♖xd4 ♖c6
5.♖c3 d6 6.♕e2 ♖f6 7.♕e3 ♕e7 8.O-O O-O
9.f4 ♕d7 10.♜h1 ♖xd4 11.♕xd4 ♕c6
12.♕d3 ♖d7 13.♗h5 ♕f6! 14.♕xf6
14.e5 g6 15.♗e2 ♕g7= Bokros
14...♖xf6 15.♗h3 e5 16.fxe5 dxe5 17.♗g3
♗e7 18.♗f5 ♗ae8 19.♗af1 ♜h8 20.♕c4
20.a3 b5 21.♗h4 a6 22.b4±
20...b5 21.♗xf6? gxf6 22.♕xb5 ♕xb5
23.♖xb5 ♗g8 24.♗f2
24.♗h4 f5! 25.♗xe7 ♗xe7 26.♗xf5
♗b8=+
24...♗g4! 25.♗e2 ♗f4 26.♗e1 f5 27.♖c3
♗b7
27...fxe4 28.♖d5 ♗h4 29.♖xf4 exf4
28.g3 ♗g4 29.♗f3 ♗xb2 30.♖d5 ♗xe4
31.♗xe4 fxe4
31...♗c1+ 32.♜g2 fxe4 33.♗xf7
32.♗f6+ ♜g8 33.♗g5+ ♜h8 34.♖f6 ♗b1+
35.♜g2 ♗xc2+ 36.♜h3 ♗c8+ 37.♜h4
♗e6 38.♗h6
38.♗f5 ♜g7
38...♗xf6 39.♗xf6+ ♜g8 40.♗xe5 ♗d8+
41.♜h5 ♗d3 42.♗b8+ ♜g7 43.♗e5+
[½:½]

MARYASIN - FOURNIER

1.e4 e5 2.♖f3 ♖f6 3.♖xe5 d6 4.♖f3 ♖xe4
5.♖c3 ♖xc3 6.dxc3 ♕e7 7.♕f4 ♖d7
8.♗d2 ♖c5 9.O-O O-O
♕e6 10.♜b1 ♗d7
11.♖d4 O-O
12.♕b5 c6 13.♕e2 d5
14.c4 ♕d6 15.cxd5
♕xd5 16.f3 ♗c7
17.♕xd6 ♗xd6 18.c4
♕e6 19.♗g5 ♗b6
20.♗xg7 ♗hd8
21.♖xe6 ♖xe6
22.♗e5 ♗xd1+
23.♗xd1 ♗xd1+
24.♕xd1 ♗g1 25.♜c1
♗xg2 26.♗h8+ ♜d7
27.♗xh7 ♗g5+
28.♜b1 ♗f4 29.a3 c5
30.♗e4 ♗xh2
31.♗xh7+ ♗c7 32.♕a4+ ♜e7 33.♗xc7+
♖xc7 34.♖c2 ♖d6 35.♜c3 a5 36.♕c2
♖e6 37.♕e4 f6 38.♕d5 ♖f4 39.♕f7 ♖e2+
40.♜d3 ♖d4 41.♕d5 ♜e5 42.b4 axb4
43.axb4 ♜d6 44.♜e4 f5+
44...♖e2 45.bxc5+ ♜xc5 46.♜f5 ♖d4+
47.♜g4 ♖e2 48.f4 ♜d4 49.♜f5 ♜c5
50.♜e4
45.♜d3 f4 46.♜e4 ♖xf3 47.bxc5+ [1:0]

FAVREAU Maxime - BLESING A

1.e4 c5 2.♖c3 ♖c6 3.g3 e6 4.♕g2 ♖f6
5.d3 d5 6.♗e2 d4 7.♖d1 e5 8.f4 ♗c7
9.♖f2 ♕d6 10.♗d2 b5 11.f5 c4 12.♗g5 O-O
13.a3 ♗a5+ 14.♕d2 c3 15.bxc3 dxc3
16.♕c1 ♖d4 17.♗a2 ♗a4 18.♜d1 b4
19.♖e2 ♖xc2 20.♗xc2 b3 21.♗b2 cxb2
22.♕xb2 ♕xa3 23.♗c1 ♕b4 24.♖c3 ♕xc3
25.♕xc3 b2+ 26.♗c2 b1=♗+ 27.♜e2
♗axc2+ 28.♕d2 ♗b4 29.♗d1 ♕a6 30.♕f1
♗d4 31.♗c1 ♕xd3+ 32.♖xd3 ♗cxd3+
33.♜e1 ♗xd2# [0:1]

BRETON Yves - PAGNONCELLI

1.b3 e5 2.♕b2 ♖c6 3.e3 ♖f6 4.♕b5 d6
5.f4 ♕g4 6.♖e2 exf4 7.exf4 ♕e7 8.O-O O-O

O 9.h3 d7 10.dg3 d5 11.xc6 xc6
12.f5 c5+ 13.ch2 d4 14.c4 dxc3
15.xc3 d3 16.dg3 ad8 17.c1 d4
18.dge2 d5 19.e1 fe8 20.h4 xc3
21.dxc3 [0:1]

BAUMANN Benj - GARREL Alain

1.a3 d6 2.b4 e5 3.b2 c6 4.d4 e4 5.d5 f6
6.c4 a5 7.b5 cxb5 8.cxb5 dbd7 9.a4 c5
10.c3 g6 11.e3 g7 12.c2 O-O
13.c4 f5 14.O-O-O c8 15.dge2
dd3+ 16.xd3 exd3 17.xd3 xd3
18.xd3 dg4 19.f1 d2 20.g1 dg4
21.f3 e5 22.d1 b6 23.e4 e3+
24.b1 d3 25.c1 dxc1 26.xc1
dd3+ 27.b2 xe2+ [0:1]

FEUGA Quentin - HOSTEKIND Laurent

1.d4 f6 2.f3 d5 3.f4 e6 4.e3 e7
5.d3 O-O 6.dbd2 c5 7.c3 d6 8.h3 c4
9.c2 b5 10.b4 a5 11.a3 b7 12.O-O b6
13.e2 axb4 14.axb4 a7 15.xa7 xa7
16.d1 a8 17.c1 db8 18.xb8 xb8
19.b2 a7 20.d5 a3 21.xa3 xa3
22.b1 a2 23.c1 d6 24.d2 xe5
25.dxe5 d7 26.f3 db6 27.d4 a6
28.f1 a3 29.e1 d4 30.xa4 bxa4
31.b5 b7 32.d2 f8 33.b1 e7
34.d2 b3 35.a1 xb5 36.xa4 d7
37.b4 c6 38.xb5 xb5 39.d4 c6
40.f4 a4 41.e4 dxe4 42.e3 c6
43.dxc6 cxc6 44.xe4 b5 45.g4 f6
46.f5 fe5 47.xe5 exf5 48.gxf5 h6 49.h4
h5 50.e6 [1:0]

VERDUYN P. - BENMESBAH N.

1.e4 e5 2.c4 f6 3.d3 c5 4.d3 d6



5.f4 d6 6.f3 a6 7.f5 da5 8.g5 b5 9.b3
db3 10.axb3 b7 11.e2 O-O 12.O-O-O
b4 13.d5 xd5 14.exd5 e8 15.d2 a5
16.d4 a4 17.e1 a3 18.bxa3 xa3
19.h4 a1+ 20.d2 dxe4+ 21.dxe4
xd1+ 22.xd1 f6 23.e3 xe3+
24.xe3 b8 25.e1 b6+ 26.f3 c5
27.f2 c3+ 28.d3 a1 29.d2 f1+
30.f2 a1 31.e2 a8 32.d1 c3+
33.d3 b2 34.c4 a7 35.d2 a3
36.g4 c1 37.xb4 f1+ 38.g3 f4+
39.h3 f3+ 40.h4 h5 41.gxh5 f4+
41...a1!! Le mat est quasiment
imparable!!! 42.b8+ h7 43.d3 f2+
44.h3 h1
42.h3 [½:½]

DUCRET Thomas - MI PIANKOV

1.f3 d5 2.d4 c6 3.c4 e6 4.e3 d6

5.dbd2 f5 6.e2 f6 7.b3 O-O 8.b2 b6
9.O-O b7 10.e5 dbd7 11.f4 c8 12.a4
c5 13.a5 d4 14.xe4 dxe4 15.dxd7
xd7 16.axb6 axb6 17.dxc5 bxc5 18.a7
fd8 19.a1 b8 20.d1 e7 21.a2
xd1+ 22.xd1 d8 23.e1 e5 24.g3
exf4 25.gxf4 h6 26.h4 h7 27.h5 g8
28.f1 e6 29.f2 b6 30.a3 c6
31.c3 e8 32.h4 c7 33.e7 d8
34.a7 d6 35.a6 f8 36.e5 h4
37.c7 f7 38.a7 e6 39.d6 f6
40.e5 f8 41.d6 e8 42.xc5 d8
43.d4 h8 44.e5 f6 45.xf6 gxf6
46.xf6+ g7 47.xg7 f7 48.f7+
g8 49.g7+ f8 50.d4 b8 51.h7
xb3 52.xh6 b1+ 53.f2 h1 54.g6
h4+ 55.f1 h1+ 56.g1 h3+
57.e1 e7 58.c5 d7 59.b5+ e6
60.c4+ d7 61.b5+ e6 62.c4+
d7 63.g7+ c6 64.g6+ c7 65.e2
h1+ 66.d2 b1 67.b6 a2+ 68.e1
g8 69.h6 g3+ 70.d2 h2 71.g6
h1 72.h7 [1:0]

STAMENOFF Y - VERGES Jean

1.c4 c5 2.f3 f6 3.d3 b6 4.g3 b7
5.g2 g6 6.O-O g7 7.a3 O-O 8.b1
c7 9.d3 d5 10.f4 c8 11.c2 dbd7
12.fc1 d4 13.d2 d5 14.g5 e5 15.b4
f6 16.d2 f5 17.bxc5

*Tb2 ou Td1 etait meilleur, petit avantage
noir apres la prise en c5* 17...dxc5 18.d4
e4 19.d5 h6 20.d3 f6

Dd7 maintient l'avantage noir 21.f4 g5
22.f5 d5 23.dxd5 xd5 24.cxd5
dd7 25.c4 ac8 26.d6+

Mauvais coup 26...h7 27.dxe4 dxe4
28.d3 dxd2 29.xd2 xd6 30.d3
e6 31.h3 c3 32.xc3 dxc3 33.b5
Il faut absolument jouer Rh8 33...a2
34.f5

Les blancs reprennent l'avantage 34...xf5
35.f5+ g8

Rh8 evite le reseau de mat 36.d6 c2??

*Tres mauvais coup, il faut imperativement
jouer Rh8 pour tenter de tenir la position*
37.e6+ h7 38.d3+ h8 39.d8+
h7 40.f5# [1:0]

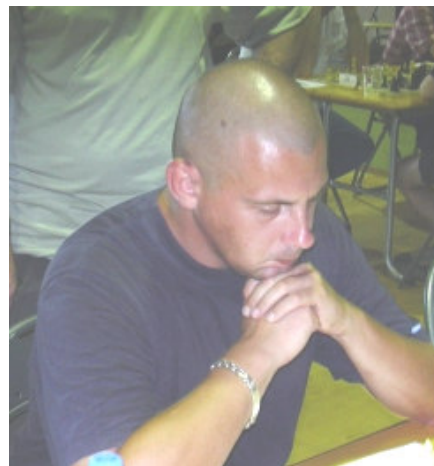
LAURAIN D. - DUCLOUX G.



1.d4 f6 2.c4 g6 3.d3 g7 4.e4 d6
5.e2 O-O 6.g5 d6 7.d5 db8 8.h3 h6
9.e3 dbd7 10.f3 e5 11.c2 a5 12.g4
d7 13.O-O-O b6 14.dg1 d5 15.h2
f6 16.h4 g5 17.d2 d7 18.f1 e8
19.d3 g6 20.f5 xf5 21.gxf5 f7
22.h5+ e7 23.g6 h8 24.xh7
hx7 25.hg5 hg5 26.xh7 g8
27.g1 f8 28.xc5 dxc5 29.a4 [1:0]

GEINAERT - CASELLA

1.e4 c5 2.f3 d6 3.d4 cxd4 4.dxd4 f6



5.d3 g6 6.e3 g7 7.f3 O-O 8.d2 d6
9.O-O-O d5 10.b1 dxd4 11.e5 d7
12.dxd4 dxe5 13.c5 c7 14.a3 e6
15.f4 ac8 16.a4 fd8 17.d5 c6
18.xe7 d7 19.b4 d4 20.d2 d4
21.xc4 xc4 22.d3 b5 23.a5 dxc3
24.xc3 xc3 25.xc3 xa2+ [0:1]

CANIVET Ch - DECOSTER Fr

1.e4 c5 2.f3 d6 3.d4 cxd4 4.dxd4 f6
5.d3 g6 6.d3 d6 7.dxc6 bxc6 8.O-O
g7 9.f4 O-O 10.h3 d5 11.e5 d7 12.e2
e6 13.g4 b7 14.b3 c5 15.f2 f6 16.exf6
xf6 17.b2 d4 [0:1]

GALBY Vassili - BRETON Yves

1.e4 b6 2.d4 b7 3.d3 e6 4.c4 b4+
5.d2 d7 6.a3 xd2+ 7.xd2 O-O
8.f3 f5 9.d5 fe4 10.xe4 f5
10...exd5 11.cxd5 xd5 12.c2
11.c3 a5 12.O-O d6 13.b4 axb4
14.axb4 d6 15.d4 f7?

15...e7
16.dxe6 e7 17.xh7+ h7 18.h4+
g6 19.g5+
19.g4 h8 20.e5#
19...h7 20.h5+
*Abandon, mais si Rg8 Cg5 Fe4! pare le
mat!!! [1:0]*

CWIEK Loic - ARCUSA Michel

1.d4 e6 2.c4 b6 3.f3 b7 4.e3 f5 5.d3
f6 6.O-O g6 7.d3 g7 8.b3

8.b4
8...O-O 9.e2 c5 10.a3 d6 11.f1 c8
12.ac1 e8 13.b1 e5 14.d5 f8
15.dxe5 dxe5 16.d6 xd6 17.xd6 e6
18.d2 e8 19.d8 c7 20.d1
20.e4±
20...c6
20...e4
21.b4 e7 22.bxc5 d7 23.cxb6 xd8
24.b7 [1:0]

HARTEREAU - ROUEDE

1.d4 d5 2.c4 c6 3.f3 f6 4.d3 e6
5.cxd5 exd5 6.g5 e7 7.e3 O-O 8.c2
dbd7 9.d3 e8 10.O-O d8 11.ab1
h6 12.h4 d6 13.b4 a6 14.a4 g5 15.g3
h5 16.h4 g4 17.d5 f8 18.b5 axb5
19.axb5 c5 20.dxc5 dxc5 21.f5 d6
22.f1 d7 23.xc8 xc8 24.b2 e6
25.f4 f5 26.g3 fd8 27.d2 d4
28.d3 f6 29.e5 xe5 30.dxe5 e8
31.d3 dxf2 32.dxf2 xe3 33.xd5 f3

34. ♖e5 ♖xe5 35. ♗xe5 ♘e3 36. ♗g5+ ♜f8
37. ♗c5+ ♜e8 38. ♗e5+ [½:½]

FOUGERIT Valentin - VITROU J

1.e4 e5 2. ♘f3 ♘f6 3.d4 ♘xe4 4. ♗d3 d5
5.dxe5 ♘d7 6.e6 fxe6 7. ♗xe4 dxe4 8. ♘g5
♗e7 9. ♘xe4 ♘f6 10. ♘g3 ♗d7 11.O-O O-O
O-O 12. ♗e2 h5 13. ♗e3
13.f3 h4 14. ♘e4
13...h4 14. ♘h1 ♜b8 15. ♘a3 ♘d5 16. ♗d4
♗g5 17.f3 ♘f4 [0:1]

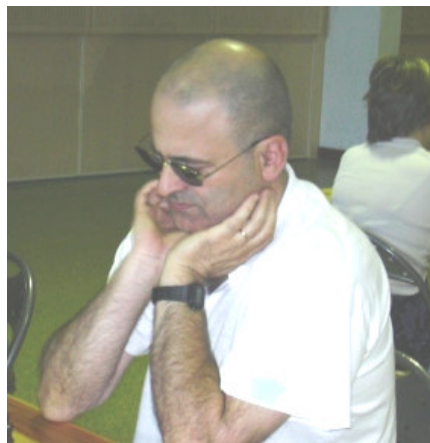
LAURAIN - BENMESBAH Nat

1.d4 ♘f6 2.c4 g6 3. ♘c3 ♗g7 4.e4 d6
5. ♘ge2 O-O 6. ♘g3 ♘bd7 7. ♗e2 e5 8.d5
a5 9.h4 ♘c5 10. ♗g5 h6 11. ♗e3 b6
12. ♗d2 ♜h7 13.h5 ♘g8 14.hxg6+ fxg6
15.O-O-O ♗d7 16. ♗h2 ♗f6 17. ♗dh1 h5
18. ♗hx5 gxh5 19. ♘hx5 ♗e7 20. ♘xg7+
♜xg7 21. ♗h7+ ♜g6 22. ♗xe7 ♘xe7
23. ♗xc5 [1:0]

BLUET Frederick - PIPO

1.e4 c5 2. ♘f3 d6 3.d4 cxd4 4. ♘xd4 ♘f6
5. ♘c3 a6 6. ♗c4 e6 7. ♗b3 ♘bd7 8.O-O
♘c5 9. ♗e1 ♗e7 10.f4 O-O 11. ♗f3 ♗c7

12.f5 ♗d7 13. ♗g3 ♜h8 14. ♗g5 b5



15. ♗xf6 ♗xf6 16. ♘f3 b4 17. ♘d1 ♘xb3
18.cxb3 exf5 19. ♘f2 ♗fe8 20. ♗ad1 fxe4
21. ♘xe4 ♗e5 22. ♘xe5 dxe5 23. ♘d6
♗c5+ 24. ♜h1 ♗e7 25. ♗xe5 ♗xe5

PIPO : Alias Daniel GREGORY

26. ♗xe5 ♗xe5 27. ♘xf7+ ♜g8 28. ♘xe5
♗f5 29. ♜g1 h6 30. ♘c6 a5 [1:0]

FORESTIE P - ROBICHON Fr

1.e4 e5 2. ♘f3 ♘c6 3. ♗c4 ♘f6 4. ♘c3 d6
5.h3 ♗e7 6.d3 O-O 7. ♗g5 ♗e6 8. ♘d2
♘d4 9. ♘e2 ♘xe2 10. ♗xe2 c6 11. ♗b3 a5
12.a4 ♗d7 13.f4 h6 14.fxe5 hxg5 15.exf6
♗xf6 16.c3 ♗fe8 17. ♗c2 g4 18.O-O b5
19.d4 ♗ab8 20.e5 dxe5 21.dxe5 ♗g5
22. ♗e4 g6 23.h4 ♗h6 24.h5 ♗f5 25. ♗e1
♗xc2 26. ♜xc2 ♗xd2 27. ♗xd2 ♗f5+
28. ♜c1 ♗xe5 29. ♗h4 gxh5 30. ♗d8+
♗xd8 31. ♗xd8+ ♜g7 32. ♗xa5 ♗e2 [0:1]

CWIEK Loic - CASELLA Laurent

1.d4 ♘f6 2.c4 g6 3. ♘c3 ♗g7 4. ♘f3 O-O
5.e4 d6 6. ♗e2 e5 7.O-O ♘c6 8.d5 ♘e7
9. ♘e1 ♘e8 10. ♗e3 f5 11.f3 f4 12. ♗f2 g5
13. ♘d3 h5 14.a4 ♘g6 15.c5 ♗f7 16.cxd6
cxd6 17.a5 ♘f6 18.h3 ♗d7 19. ♘b4 ♗f8
20. ♘b5 g4 21.hxg4 hxg4 22.fxg4 ♘xe4
23. ♗c2 ♘xf2 24. ♗xf2 ♗g5 25.a6 b6
26. ♘c6 ♗h7 27. ♗a3 f3 28. ♗d3 ♗h6
29. ♗xf3 ♗h1+ 30. ♜f2 ♗h2 31. ♜g3
♗xg2+ 32. ♗xg2 ♗h4# [0:1]

SAINT CHELY D'AUBRAC

Une grille américaine bizarre

Ce tournoi du Nord-Aveyron s'est joué cette année du 13 au 19 juillet. Ce tournoi, organisé par l'enfant du pays, dirigeant du club de Clichy, Jean-Claude MOINGT, en était à sa troisième édition. Il faut se féliciter qu'un deuxième tournoi en parties longues soit organisé dans notre ligue. Cependant, il y a un petit problème. Il a lieu exactement aux mêmes dates que le tournoi de Condom. Cette interférence est regrettable. Mais que faire? Il faut dire que ce tournoi a été créé un an avant le tournoi gersois. J'en ai fait la remarque à JC. Moingt. Il m'a répondu qu'il avait annoncé son tournoi avant celui de Condom et qu'il ne pouvait pas changer la date. Soyons sportifs en méditant le proverbe: "Abondance de bien ne nuit pas"

Si vous regardez la grille américaine de ce tournoi, vous aurez une belle surprise. Elle est pleine de cases blanches. Ainsi, à la première ronde sur 78 inscrits, seuls 42

ont joué, et il en a été de même tout au long du tournoi. Seuls, 8 joueurs ont joué les 9 rondes, certains en ont joué 8; 7; etc.. Une dizaine de joueurs terminent avec 0 points, la plupart d'entre eux n'ayant joué que trois ou quatre rondes.

Ainsi, d'après cette grille, Jean Augé n'aurait joué que 4 parties !

Lui me dit qu'en réalité il en a joué 8 !

Il semble que ce tableau n'est pas la grille américaine. Alors, qu'est ce que c'est ?

Sur quelle base a été fait le classement général?

4 joueurs de MP ont participé: Tanguy, Malart, Pialat de Rodez et Jean Augé de Montech qui a gagné au temps sa première partie contre Cyril Marzolo !!

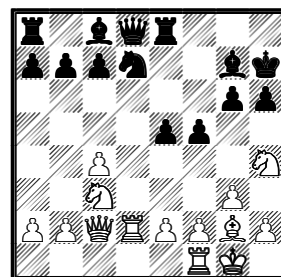
Fabien Tanguy a fait un très beau tournoi terminant 11^{ème}/78 avec une perf supérieure à 2100. .

IL semblerait, sous toute réserve que certaines parties ont apparemment été caviardées

Voici une belle partie jouée par Fabien Tanguy de Rodez.

TANGUY Fabien 2083 –
HASSLER Franck 2244

1.c4 ♘f6 2. ♘c3 g6 3.g3 ♗g7 4. ♗g2 O-O
5. ♘f3 d6 6.d4 ♘bd7 7.O-O e5 8.dxe5 dxe5
9. ♗c2 ♗e8 10. ♗g5 h6 11. ♗xf6 ♗xf6
12. ♗ad1 ♗g7 13. ♗d2 f5 14. ♘h4 ♜h7



15. ♘xf5 gxh5 16. ♗xf5+ ♜h8 17. ♗e4 ♜g8
18. ♗d5+ ♜h8 19. ♗e4 ♘f6 20. ♗xd8 ♗xd8
21. ♗g6 ♘xe4 22. ♘xe4 ♗f8 23. ♘c3 ♗f5
24. ♗h5 e4 25. ♘d5 ♗d7 26. ♘e7 ♗f6
27. ♗d1 ♗e8 28. ♗g4 e3 29.fxe3 ♗f8
30. ♗g8# [1:0]

ANDORRE

Notre ami Loïc LAMY de Villeneuve-Tolosane a participé début juillet au très fort tournoi d'Andorre.

Ce tournoi est organisé par la "Federacio d'escacs Valls d'Andorra" (en catalan, langue officielle de l'Andorre)

Il nous envoie ces quelques mots:

Je n'ai pas réellement brillé dans ce tournoi; en fait j'ai battu tous les moins bien classés que moi et perdu contre les mieux classés,

ce qui me fait 4/9. Je n'ai fait aucune partie que je juge digne d'être publiée.

Seulement 4 français (dont moi), les autres n'étaient pas je pense de la ligue (des FIDE que je ne connais pas de nom, il ne doit pas y en avoir beaucoup dans la ligue). Par contre un brochette d'espagnols : 62.

Le tournoi était extrêmement relevé : 3 joueurs de Elo supérieur à 2600; 12 joueurs

de Elo compris entre 2500 et 2600; 105 classé FIDE sur 144 joueurs

Moyenne Elo au delà de 2250.

Le meilleur Elo NISIPEANU, gagne le tournoi avec 7,5 devant les deux autres plus de 2600 Ejimov et Khenkin avec 7.

L'ambiance était plutôt sympa. Seul point négatif, les hispanophones/catalanophones (andorran, espagnol, dominicains, chiliens, vénézuéliens...) étant largement

majoritaires et mon espagnol étant très sommaire, je n'ai pas compris grand chose. Par contre j'ai pu voir de très belles parties entre GMI et MI, et certaines analyses pas mal (au passage Nisipeanu semble être un joueur sympathique qui analyse quel que soit l'adversaire et semble bien s'amuser lors de l'analyse à regarder certaines variantes bizarres, un pro qui aime jouer ça fait plaisir à voir). Plus de détail sur www.feva.ad, en particulier les parties des 10 premières tables à chaque ronde.

Ma préférée : la partie Cheparinov – Krush de la ronde 5.

Voici cette partie:
CHEPARINOV Ivan
KRUSH Irina (MI)

1.e4 e5 2.♗f3 ♗f6 3.♗xe5 d6 4.♗f3 ♗xe4 5.d4 d5 6.♗d3 ♗d6 7.O-O O-O 8.c4 c6 9.♗e1 ♗f5 10.c5 ♗c7 11.♗c3 ♗e8 12.♗c2 ♗d7 13.b4 ♗g6 14.♗b2 ♗e6 15.♗e2 ♗e7 16.♗g3 ♗e8 17.♗b3 h5 18.♗xe4 dxe4 19.d5

cx d5 20.♗d4 h4 21.♗f1 ♗g5 22.♗xe6 fxe6 23.♗d4 ♗h5 24.♗h1 ♗f8 25.b5 ♗e5 26.♗e3 ♗g6 27.b6 axb6 28.cxb6 ♗d6 29.♗xe5 ♗xe5 30.♗ab1 ♗f3 31.♗c5 ♗f5 32.♗c8+ ♗h7 33.♗d8 ♗f6 34.♗c7 ♗xf2 35.♗e3 ♗g5 36.♗xb7 ♗d4 37.♗f1 ♗xe3 38.♗xf2 ♗xf2 39.♗c7 ♗f3 [0:1]

[NDLR: dans ce très fort tournoi Loïc Lamy termine 101/144, ce qui est très honorable]

ANALYSES

PAGNONCELLI Hervé
TAULERE Sandrine

N III-R5-CONDOM/ECH. TOULOUSAIN

1.d4 ♗f6 2.c4 c5 3.d5 d6

La défense Benoni sous l'une de ses formes les plus archaïques. Les Blancs évitent les plans blancs les plus tranchants de la Benoni moderne (voir ci-dessous) mais se condamnent à un manque d'espace chronique.

3...e6 4.♗c3 exd5 5.cxd5 d6 6.e4 g6 7.f4 ♗g7 8.♗b5+ la variante Taimanov est un exemple caractéristique du potentiel agressif blanc.

4.♗c3 g6 5.e4 ♗g7 6.f4

L'attaque des 4 pions qui peut être jouée sur la défense Est-Indienne aussi bien que sur la (les) défense Benoni.

6...O-O 7.♗e2 ♗a6

7...e6 est ici la continuation la plus logique pour dynamiser le centre blanc.; 7...b5!? 8.cxb5 a6 9.bxa6 ♗a5 10.♗d2 ♗xa6 avec du contre-jeu sur les colonnes "a" et "b" dans le style du gambit Benko (de la Volga).

8.♗f3 ♗c7 9.O-O a6 10.a4 b6

Le plan noir est simplissime: Préparer la poussée du pion b7 en b5, coup de rupture naturel qui va amplifier la force du fou de cases noires sur la grande diagonale.

11.e5

Le plan tout aussi naturel pour les Blancs, avancer e4 -e5 pour attaquer au centre et sur le roque grâce à l'avantage d'espace. Peut-être eut-il fallu préparer un peu plus.

11.♗d3 ♗b8 12.♗e2

11...♗d7 12.exd6

un peu dommage mais forcé..

12...exd6 13.♗d3

13.f5!? ♗e5 (13...gxf5? 14.♗d3) 14.♗xe5 ♗xe5 15.fxg6 fxg6 16.♗xf8+ ♗xf8 17.♗g5 avec un équilibre approximatif.

13...f5!

Radical pour empêcher f5, l'affaiblissement de la case e6 qui en résulte n'est pas trop grave grâce au cavalier c7 et au fou c8.

14.♗h1 ♗f6 15.♗e1 ♗b8 16.♗d2 ♗d7

17.♗b1 b5 18.axb5 axb5 19.cxb5 ♗xb5

20.♗xb5 ♗xb5 21.♗xb5 ♗xb5 22.♗e2

22.♗g5!? ♗b6 (22...♗xd5 23.♗e6) 23.♗e2 avec une position compliquée.

22...♗b8!

attaque et défense!

23.♗e6+ ♗h8 24.♗g5 ♗b7 25.♗c3?

la dame est prise au piège en plein centre de l'échiquier!

25...h6 26.♗xf6 ♗xf6 27.♗f3 ♗e7

28.♗xf6+ ♗xf6 29.♗xe7 ♗b4 30.♗be1

♗xf4 31.♗e8+ ♗g7 32.♗8e7+ ♗f7

33.♗7e6 ♗d7

Une belle partie de Sandrine, la féminine (à temps partiel) de l'échiquier Toulousain. [0:1]

[Michel BEDOS]

NIVAT Alain
GRIZOU Régis

N III-R7- CAHORS/CARCASSONNE

1.e4 c5 2.d4 cxd4 3.c3

Le gambit Matulovic-Morra , spécialité du 1er échiquier Cadurcien.

3...dxc3

3...♗f6 transpose dans la Sicilienne Alapine (1.e4...c5 - 2. c3...Cf6).;

3...d5 est ici un peu inadapté à cause de l'échange prématuré en d4 qui libère trop vite la case c3 pour le cavalier blanc.

Par exemple 4.exd5 ♗xd5 5.cxd4 ♗f6 6.♗c3 avec avantage.

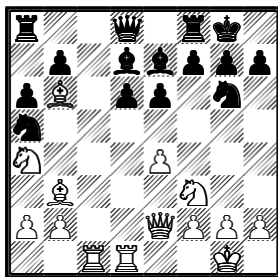
4.♗xc3 e6 5.♗c4 a6!?

Les Noirs prennent un considérable retard de développement mais ils gardent toutes les entrées de leur forteresse et évitent soigneusement le contact.

6.♗f3 ♗e7!? 7.O-O ♗g6 8.♗e3 d6 9.♗e2 ♗e7 10.♗f1

Le plan classique du Morra, une tour sur la colonne "d" et une sur la colonne "c" avec la dame en e2.

10...♗d7 11.♗b3 O-O 12.♗ac1 ♗c6 13.♗a4 ♗a5 14.♗b6



14...♗xb3!?

Un très joli sacrifice de dame, qui, s'il a été conçu sur l'échiquier, mérite un coup de chapeau à l'ex-joueur du National et ex-Toulousain Régis Grizou.

14...♗e8 proposant de nombreux échanges était correct aussi et le pion de plus allait parler.

15.♗xd8 ♗xc1 16.♗xc1 ♗xd8

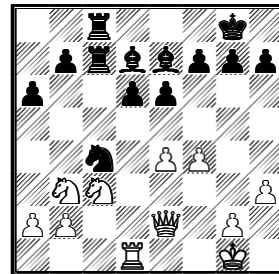
Le bilan est équilibre mais les Noirs vont

faire parler leurs pièces avec une grande maîtrise.

17.♗c3 ♗c8 18.♗d1 ♗e7 19.h3 ♗c5 20.♗e3 ♗fc8 21.♗d4 ♗e5!

en route pour la thématique case c4!

22.♗b3 ♗5c7 23.f4 ♗c4 24.♗e2



24...♗xb2!

Et voici la nom moins thématique petite combinaison qui gagne un pion précieux.

25.♗xb2 ♗xc3 26.♗c1 ♗xc1+ 27.♗xc1 ♗c6 28.♗e2 ♗xe4!

une autre "petite combinaison" à la Capablanca!

29.♗xe4 ♗xc1+ 30.♗h2 ♗c6 31.♗b4 b5 32.a4

et un troisième! Le zeitnot devait probablement faire rage.

32...♗c4 33.♗a5 ♗xa4 34.♗c7 ♗f8 35.♗b6 d5 36.♗g1 d4 37.♗d8 ♗c4

38.♗a5 ♗c6 39.♗d2 ♗d6 40.♗f1 d3 41.♗e1 ♗d5 42.♗a5 d2+ 43.♗d1 g6

44.♗xa6 ♗e7 45.♗c8+ ♗g7 46.♗c3+ ♗f6 47.♗b3 ♗d4 48.g4 ♗xf4 49.♗xd2 b4

50.♗e3 g5 51.♗e2 ♗c3 52.♗a4 ♗d4 53.♗b5 ♗d5 54.♗c4 h6 55.♗e3 ♗d1

56.♗f3 ♗b1 57.♗a2 ♗b2 58.♗c4 ♗f6 59.♗c1 b3 60.♗c4 ♗h2 61.♗e4 b2

62.♗f1 ♗c2 [0:1]

[Michel BEDOS]

GARREL Alain
MARCINIAK Alexandre

N III-R7 - TOURNEFEUILLE / AGEN

1.d4 d5 2.♗f3 ♗f6 3.c4 c6 4.cxd5 cxd5 5.♗c3 ♗c6 6.♗f4 ♗e4!?

Une recette de Kramnik pour éviter la tendance certaine à la nullité des grandes lignes de la variante d'échange de la Slave.

7.e3

7.♗xe4?! dxe4 8.♗e5 ♗xd4 (8...♗xd4 demanderait plus de doigte. 9.♗xd4 ♗xd4 10.e3 ♗c6 11.♗b5 a6!

Dans ce type de position, il faut généralement attaquer le cloueur! (11...♗d7 12.♗xd7 ♗xd7 13.♗d1+)

12.♔a4 f6 et forcer l'autre pièce à prendre ou à partir...
13.♖xc6 ♕d7! et contrecloquer ensuite! Une manoeuvre à retenir pour vos futures difficultés. 14.♖c1 ♖c8 (14...♕xc6? 15.♖xc6! bxc6 (15...b5 16.♖xa6! le même thème.) 16.♕xc6+--)) 9.e3 ♖a5+!

7...♖xc3 8.bxc3 g6

Le corollaire des coups précédents; Les Noirs ont créé une sorte de position de défense Gruenfeld où la structure de pions déséquilibrée leur garantit une lutte à double tranchant.

9.♗e5 ♕g7 10.♖a4 O-O

10...♕d7 11.♗d7 ♖xd7 eut donne aux Blancs le petit avantage de la paire de fous.

11.♗xc6 bxc6 12.♖xc6

mais ici les compensations pour le pion semblent minces.

12...e5

et les Noirs mettent le feu... pour pêcher en eau trouble.

13.♖xa8

13.♕xe5 14.dxe5 ♖a5 15.♕d3 ♕b7 16.♖xb7 ♖ab8 17.♖a6 ♖xc3+ 18.♔e2

13...♖a5 14.♖c6 exf4 15.♕d3 ♕e6 16.O-Oouf! ♖c8 17.♖d6 ♖xc3 18.♕a6! fxe3

18...♖c6; et la finale est sans espoir.

19.♕xc8 exf2+ 20.♔h1 ♖xc8 21.♖ab1 ♖c4 22.♖f2 h5 23.♖b8+ ♔h7 24.♖xa7 ♕xd4 25.♖xf7+ ♕xf7 26.♖xf7+ ♕g7 27.♖f2

27.h3 ♖xa2 28.♖b7 ♖a1+ 29.♔h2 ♖e5+

27...d4 28.h3 d3 29.♖d2

menace Td1.

29...♕h6 30.♖b7+ ♕g7 31.♖d7

31.♖d7 ♔g8 32.♖xd3 ♖xa2 33.♖xg6 ♖a1+ 34.♔h2 ♖e5+ 35.♖g3

[1:0]

[Michel BEDOS]

GUERIN

JUGLARD Eric

N III -R7 - ECH. TOULOUSAIN/MONT-EUR

1.e4 e6 2.d4 d5 3.exd5

La nauséuse variante d'échange de la Française... remise à une époque au goût du jour par Kasparov -le temps de faire 1,5 point sur 2 contre Short et Kortchnoi- mais abandonnée par la suite à cause d'une défaite en simultané (!) du même Garry contre un inconnu.

3...exd5 4.c4

4.♗f3 ♕g4!? tentative courageuse de rompre la symétrie! 5.h3 ♕h5 6.♖e2+. L'idée de G.K. 6...♖e7 7.♕e3

4...♗f6

4...♕b4+ 5.♗c3 (5.♕d2 ♖e7+ 6.♖e2) 5...♗e7!? est la ligne recommandée par l'Américain Watson... pour jouer pour le gain avec les Noirs!

5.♗c3 ♕e6

un coup "pousse au crime" sur le pion b7 du Toulousain Juju.

5...♕e7; 5...♕b4

6.♖b3

banco! 6.♕g5 ♕e7 7.♖b3

6...♗c6! 7.♗f3

7.♖xb7 ♗xd4

7...♕e7 8.c5

8.♖xb7 ♗b4 9.♔d1 ♖b8 10.♖xa7 ♖a8 11.♖b7 et nulle, une manoeuvre connue principalement dans la variante Baltique du gambit de la dame (2...Ff5).

8...♖b8 9.♕f4

9.♕b5 semble simple et meilleur avec le roque à la clé.

9...O-O 10.h3 ♗e4! 11.♕b5 ♗xc5!

le camp le mieux développé doit ouvrir la position!

12.♖d1?!

2.dxc5 d4 13.♖c2 dxc3 14.♖d1 ♖c8 15.♖xc3 ♕xa2 et les Noirs ont une petite initiative.

12...♗c3 13.O-O ♕d6 14.♕xd6 ♖xd6 15.♖c1 ♗e7 16.♕d3 ♗xc3 17.♖xc3 c6

ici, les Blancs ont simplement un pion de moins...

18.a3 ♕f5 19.b4 ♕xd3 20.♖xd3 ♖fe8 21.b5 cxb5 22.♖xb5 ♗c6 23.♖fc1 ♖e7 24.a4 h6 25.a5 a6 26.♖b6 ♖be8 27.g3 ♖d8 28.♖b1 ♖xb6 29.♖xb6 ♕d7 30.♔g2 ♖e4 31.♖xc6 bxc6 32.♗e5 ♖c7 33.♗xc6 ♔h7 34.♔f3 f6 35.♗b4 ♕xd4 36.♗xa6 ♖c3+ 37.♔g2 [0:1]

[Michel BEDOS]

BOKROS Albert MI 2477

DUCRET Thomas 2223

OPEN DE CONDOM 2003

1.e4 c5 2.♗f3 e6 3.d4 cxd4 4.♗xd4 ♗c6 5.♗c3 d6 6.♕e2 ♗f6 7.♕e3 ♕e7 8.O-O O-O 9.f4 ♕d7 10.♔h1 ♗xd4 11.♕xd4 ♕c6 12.♕d3 ♗d7 13.♖h5 ♕f6

13...e5!? 14.♕e3 (14.fxe5 dxe5 15.♕e3 (15.♕xe5?? g6--)) 14...♗f6 15.♖e2 a6

16.a4 ♖d7 17.fxe5 dxe5 18.a5 Barua,D-Harikrishna,P/Nagpur IND 2002 (91 coups)

14.♕xf6

14.e5!? Bokros n'aimait pas ce coup, il pensait que le pion e5 était trop faible. D'après Fritz, il donne l'avantage aux Blancs.

14...g6 15.♖e2 ♕g7 16.♖e3± (16.♖ae1 dxe5 17.fxe5 ♖g5 18.♗e4 ♖h4)

14...♗f6 15.♖h3

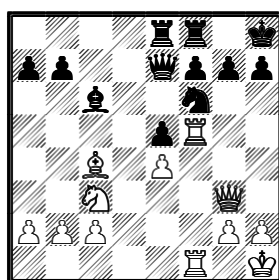
15.♖g5 h6 16.♖g3 d5! 17.e5 ♗e4 (Bokros)

15...e5 16.fxe5 dxe5 17.♖g3 ♖e7

17...♗d7?! 18.♕c4±. Les faiblesses du pion f7 et de la case d5 sont très désagréables pour les Noirs..

18.♖f5 ♖ae8 19.♖af1 ♔h8 20.♕c4

20.a3!? b5 21.♖h4 a6 22.b4± (22.♖xf6!?)



20...b5! 21.♖xf6!?

Sacrifice positionnel typique : les pions doublés et la case d5 compensent la qualité.

21.♕xb5 ♕xb5 22.♗xb5 ♗xe4 23.♖e3 g6 24.♖f3 f5; 21.♗xb5 ♕xe4 22.♖f2 ♖c5 23.b3 ♕g6

24.♗c3 ♗h5; 21.♕d5 ♕xd5 22.♗xd5 ♗xd5 23.exd5 f6

24.♖d1 ♖c5 25.c3 g6 26.♖ff1 f5; 21...gx6 22.♕xb5?!

22...♕d5!? (Fritz)

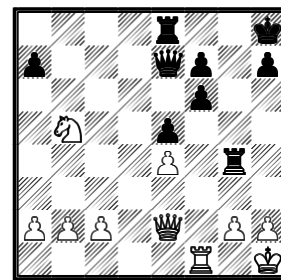
22...♕xb5 23.♗xb5 ♖g8

23...♖b8 24.♗c3 ♖xb2 25.♗d5 ♖e6

26.♖h4 ♖g8 27.♗xf6 ♖g7 28.♗h5 ♖g6; 24.♖f2

24.♖h4 f5! 25.♖xe7 ♖xe7 26.♖xf5 ♖b8

27.c4 a6 28.♗d6 ♖xb2; 24...♖g4! 25.♖e2



25...♖f4!

Sans craindre les pions triplés !

26.♖e1?!

26.♖xf4? exf4 27.♗c3 f5; 26.♖d1! ♖c5 27.♗d6 ♖f2 28.♖d3; (Fritz)

26...f5 27.♗c3 ♖b7 28.g3 ♖g4 29.♖f3 ♖xb2 30.♗d5 ♖xe4 31.♖xe4 fxe4?

31...♖c1+! Un coup intermédiaire qui m'aurait sans doute permis de remporter la partie.

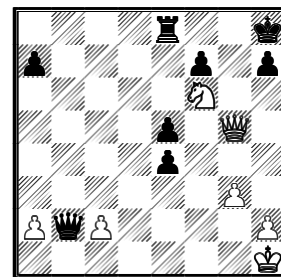
32.♔g2 fxe4 33.♖f6+ ♔g8

Les noirs n'ont plus accès à la case g5 qui leur permettait de donner l'échec perpétuel.

34.♗e7+ ♖xe7 35.♖xe7 ♖xc2+ 36.♔h3 ♖c8+ 37.♔h4 ♖f5+;

32.♖f6+ ♔g8 33.♖g5+ ♔h8 34.♗f6?

Mon adversaire en veut trop... 34.♖f6+



34...♖b1+?

Je rate le gain dans le zeitnot.

34...♖c8 35.♖h6 ♖b1+ 36.♔g2 ♖xc2+ 37.♔h3 ♖f1+ 38.♔g4 ♖e2+ 39.♔f5 ♖f3+;

35.♔g2 ♖xc2+ 36.♔h3 ♖c8+ 37.♔h4 ♖e6 38.♖h6

38.♖f5 ♔g7.... ouf!

38...♖xf6 39.♖xf6+ ♔g8 40.♖xe5 ♖d8+?! 41.♔h5 ♖d3 42.♖b8+ ♔g7 43.♖e5+ [½:½]

[ANALYSE DE THOMAS DUCRET]

DUCRET Thomas 2239

PIANKOV Evguenij MI 2369

OPEN DE CONDOM 2003

1.♗f3 d5 2.d4 c6 3.c4 e6 4.e3 ♕d6 5.♗bd2 f5 6.♕e2 ♗f6 7.b3 O-O 8.♕b2 b6

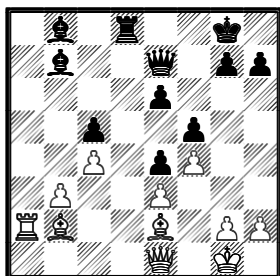
8...♗e4 9.♖c1 ♖e7 10.O-O a5 11.♗e5 ♗d7 12.a4 ♗xd2?! 13.♖xd2 ♗xe5 14.dxe5 ♕b4 15.♕c3 ♕xc3 16.♖xc3 b6?! 17.cxd5 cxd5 18.♖ac1± (Ducret-Fejzovski 16eme de finale Coupe de FRA)

9.O-O ♕b7 10.♗e5 ♗bd7 11.f4 ♖c8 12.a4 c5!?

La position est compliquée. Comment réagir au centre ? Quels échanges choisir ? Mon choix, à ce moment était de ne pas bouger dans ce secteur, et, en cas d'échange de reprendre avec les pions.

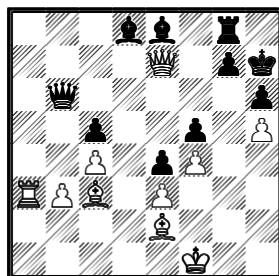
12...a5 semblait tout de même plus solide.

13.a5! ♖e4 14.♘e4 dxe4
 14...fxe4 15.♗g4 ♜e7 16.axb6 axb6
 17.♙a7±
 15.♘d7 ♜xd7 16.axb6 axb6 17.dxc5
 J'ai choisi cette ligne de jeux car il me semblait que la paire de fous blanche était bien plus active que son homologue noire, et tout particulièrement le Fb2 qui est "monstrueux"
 17.♜e1 avec des idées comme Dg3 ou Dc3 est peut être précis.
 17...bxc5 18.♙a7 ♜fd8 19.♜a1 ♗b8
 20.♙d1 ♜e7 21.♙a2 ♜xd1+ 22.♜xd1 ♜d8 23.♜e1
 23.♜a1 ♜d2 24.♗c3 ♜xa2 25.♜xa2 e5
 26.fxe5 ♗xe5 27.♗xe5 ♜xe5 28.♜a7 ♜e7



23...e5! 24.g3?!
 Manque d'objectivité, ou problème dans les priorités. Je joue g3 pour conserver mon "super Fou b2" mais je néglige la sécurité de mon Roi qui est le facteur le plus important aux échecs.
 24.fxe5 ♗xe5 25.♗xe5 ♜xe5 26.♙a7
 24...exf4 25.gxf4 h6
 25...♙d6! et les Noirs ont l'avantage : ils

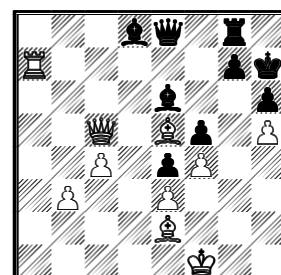
contrôlent la colonne d et surtout mon Roi est plus faible. A noter que sur: 25...g5?
 26.♜c3+—
 26.h4
 Si les Noirs arrivent à jouer g5 dans de bonnes conditions, leur paire de fous va faire plus que se "réveiller".
 26...♗h7
 26...g5?! 27.hxg5 hxg5 28.♜g3 g4
 29.♗xg4 fxg4 30.♜xg4+—
 27.h5 ♜g8 28.♗f1 ♜e6
 28...g5?! 29.hxg6+ ♜xg6 30.♗h5 ♜g8
 31.♗a1±
 Les Blancs vont créer des menaces à base de Dc3 suivi de Tg2.
 29.♜f2 ♜b6
 29...g5 30.hxg6+ ♜xg6 31.♙a5! ♗d6
 (31...♜b6? 32.♜h4! ♜xa5 33.♜e7+ ♗g6
 34.♜f6+ ♗h7 35.♜f7+ ♜g7 36.♜xg7#)
 32.♙a7±
 30.♙a3 ♗c6 31.♗c3 ♗e8 32.♜h4 ♗c7?
 laisse entrer la Dame dans le camp adverse ; les Noirs ne pourront plus bouger.
 32...♗d6;
 32...g5 33.hxg6+ ♜xg6 34.♗e1
 33.♜e7 ♗d8



34.♜a7!

La position semble désormais bien trop difficile à défendre pour les Noirs.

34...♜d6 35.♙a6 ♜f8 36.♗e5 ♗h4
 37.♗d6 ♜f6 38.♗e5 ♜f8 39.♜c7 ♗f7
 40.♙a7 ♗e6 41.♜d6 ♜e8 42.♜xc5 ♗d8



43.♗d4!
 Envisageant déjà le sacrifice de la Dame.
 43...♗h8 44.♜e5 ♗f6 45.♜xf6 gxf6
 46.♗xf6+ ♜g7 47.♜xg7 ♗f7
 Tout autre coup perdrait la Dame.
 48.♜xf7+ ♗g8 49.♜g7+ ♗f8 50.♗d4 ♜b8
 51.♜h7 ♜xb3 52.♜xh6 ♜b1+ 53.♗f2 ♜h1
 54.♜g6
 Le reste de la partie est sans intérêt. (1-0 au 70ème coup) [1:0]

[ANALYSE DE THOMAS DUCRET]

NDLR: Thomas Ducret a fait un beau tournoi de Condom. Le titre de champion de Midi-Pyrénées est entre de bonnes mains !!

LE 300^{ème} ANNIVERSAIRE DE SAINT-PETERSBOURG

Le 28 mai 2003, s'est déroulé un match d'échecs par équipes de quatre entre le NAO-CHESS de PARIS et SAINT PETERSBOURG dans le cadre des festivités pour la commémoration du 300^{ème} anniversaire de la fondation de la ville impériale par le Tsar PIERRE LE GRAND. C'est la ville de DOSTOIEVSKI, POUCHKINE, SPASSKI, KORCHNOI, et de bien d'autres ...Ce match était un match en direct par internet. Le rythme était de 15 mn + ajout de 10 seconde par coup. Chaque équipe étant basée dans sa capitale respective. On a eu: Peter SVIDLER / Teimour RADJABOV = 0,5-0,5; Alexandr KHALIFMAN / Vladimir KRAMNIK = 0,5-0,5; Victor KORCHNOI / Laurent FRESSINET = 1-0; Constantin SAKAEV /

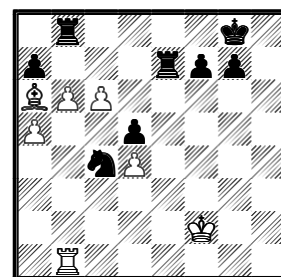
Sergueï KARIAKIN = 0,5-0,5. Saint-Petersbourg l'emportait donc sur le score de 2,5-1,5. Il faut noter que la seule victoire de ce match est le fait de Victor KORCHNOI, le terrible vétéran (72 ans aux vendanges), revenu dans sa ville natale pour l'occasion. Il l'emporte aux dépens de notre Laurent FRESSINET. Voilà un vétéran qui conserve encore de la ressource et que l'air de sa Neva semble stimuler, s'il en est besoin. Sa dépouille mortelle, que l'on espère la plus tardive possible, figurera un jour comme œuvre d'art au musée de l'HERMITAGE, sans aucun doute. Si l'on regarde la composition des deux équipes, on doit constater que sur les 8 participants, 7 sont des ressortissants de la Russie, ou en tout cas de l'ex Union Soviétique. Qui a dit que depuis l'effondrement de cette dernière, c'en était fini de la domination des russes et assimilés sur les échecs mondiaux ?

PARTIES GACHEES

Aux échecs, même dans une position "gagnante", il faut être précis et vigilant. Un seul coup peut faire basculer la partie. Tous les joueurs d'échecs le savent. Cette attention permanente provoque une grande tension nerveuse et même de l'angoisse chez certains.

Voici un exemple où, dans une position très supérieure, les noirs passent en un coup de la victoire à la défaite. Cette partie s'est jouée au récent tournoi de Condom. Le nom du conducteur des noirs doit rester inconnu,

à la demande de l'impétrant qui n'ose plus se regarder dans une glace.
 Dans la position du diagramme, le trait est aux noirs.
 Les blancs viennent de jouer: 40. b6



40...axb6??
 Joué à tempo sans réfléchir.
 40...♗xb6 41.axb6 ♜xb6 42.♜c1 ♜c7

les blancs peuvent abandonner.

La suite fut:

41. ♖xc4

[Le coup oublié par les noirs]

dx c4 42. axb6 ♜e8 43. b7 ♜e7 44. d5
♜c7 45. ♜e3 ♜f8 46. ♜d4 c3 47. ♜h1
♜e7 48. ♜c5 ♜xb7 49. d6+ ♜e6
50. ♜e1+ ♜f6 51. cxb7 ♜xb7 52. ♜c6

♜b8 53. d7 ♜h8 54. ♜e8

Les noirs abandonnent.

HAUTES-PYRENEES

Compte rendu du Comité Directeur des 7 et 17 juillet 2003 à Lannemezan

Présents : Dr Gérard BILDSTEIN (Président) Gilles GRELIER (Trésorier) Christian CONDEMINAS Patrice ORIoT

Absents : Yannick HOCHET (Secrétaire) Philippe PHALIPOU

Destinataires : Les membres du CD - Georges BAUMGARTNER, Président de l'Echiquier de Bigorre - Gilbert ROUEDE, Président de Ligue Jacques BOUTHIER, "WebMaster" de la Ligue - Dominique DERVIEUX, correspondant de Echec et Mat.

Le Président Gérard BILDSTEIN ouvre la séance à 19h30

Les points à l'ordre du jour avaient été détaillés auparavant par courrier. Les débats sont lancés par le Président BILDSTEIN. Il fait part de la réunion du vendredi précédent à la DDJS, et les bonnes nouvelles que l'on y a apprises : le Club de Lourdes Barousse obtient une subvention pour 200, et le CDJE pourrait obtenir une aide pour 2003 au vu des problèmes rencontrés au sujet du dossier du CDJE. Patrice ORIoT demande à ce qu'on traite un sujet des points divers en premier lieu, concernant les statuts.

Modifications des statuts

Patrice ORIoT propose que l'on modifie les statuts du CDJE pour les adapter à notre fonctionnement actuel. Le Président BILDSTEIN note qu'il faut aussi modifier l'adresse du siège pour éviter les problèmes rencontrés cette année. Une réunion est donc immédiatement programmée le Jeudi 17 Juillet, au même endroit que la présente réunion, en vue d'étudier les nouveaux statuts pour pouvoir les présenter à l'AG de Septembre 2003. L'AG se verra proposer de déplacer le siège social de la rue Brahauban vers la Pharmacie d'Andrest, adresse du Trésorier, cette adresse étant pérenne pour plusieurs années.

Championnat des Hautes Pyrénées Jeunes

La ligue incite très fortement les CDJE à organiser leur Championnat Jeune à la cadence de 61mn KO au moins. Après discussion sur les modalités d'organisation, cette cadence est retenue. Deux jours seront réservés pour ces Championnats, sachant que, suivant le nombre de joueurs inscrits dans les diverses catégories, le tournoi débutera soit le samedi après midi, soit le dimanche matin pour certaines catégories (suivant le nombre de rondes à jouer - maximum 5 rondes). Les inscriptions devront parvenir à l'organisateur suivant les modalités définies sur les documents de présentation du Championnat qui seront envoyés à chaque Club durant le mois de Novembre 2003.

Les Champions départementaux de chaque catégorie seront qualifiés pour le Championnat de Ligue Jeunes. Les joueurs qui suivent dans les classements pourront également être qualifiés suivant le nombre de participants et le nombre de places accordées au Championnat de Ligue.

Championnat des Hautes Pyrénées 2004

La participation très décevante de la saison écoulée mène le CD à s'interroger sur la formule elle-même. Le Président Bildstein propose d'organiser le Chpt à la cadence de 61mn KO. Après discussion, il semble que la cadence ne soit pas en cause, mais la proposition est intéressante. Une nouvelle compétition sera organisée dans la saison, dénommée Active Chess, dans l'attente d'une appellation en relation avec un éventuel soutien. La formule de l'an passé sera reconduite, car, d'un commun accord,

**un championnat à cadence longue doit être maintenue,

**il convient de poursuivre l'organisation de championnat malgré une maigre participation cette saison, le tournoi prenant de la notoriété tous les ans,

les absents ont toujours tort !

Une prochaine réunion du CD étudiera les modalités à améliorer pour attirer plus de joueurs lors de la prochaine édition.

A. G. et Tournoi Semi-Rapide de rentrée 2003-04

L'Assemblée Générale et le Tournoi Semi-rapide de rentrée se tiendront si possible à Lourdes, où les possibilités de création d'un club sont importantes.

Le tournoi de rentrée se disputera sous forme d'un tournoi semi-rapide, à la cadence Fischer équivalente à 25mn KO. La formule sera la même que l'an dernier. Les autres modalités seront décidées lors d'une prochaine réunion.

Coupe des Hautes Pyrénées

La formule de cette année, qui a été un succès, est reconduite.

Championnat des Hautes Pyrénées des "Rapides"

Le Championnat des Hautes Pyrénées Semi-Rapide est supprimé, du fait qu'il n'englobe pas suffisamment de compétitions.

Matériel

La Fédération dispose encore de 11 pendules Philéon. Les tarifs des diverses pendules et fournisseurs ayant été étudiés, il est décidé de l'achat des 11 pendules restantes de la Fédération pour 484 euros.

Stage Bedos

Après étude, la formule retenue est un stage se déroulant le samedi après midi et le dimanche toute la journée, pour une durée de 11 heures en tout. Le montant engagé sera donc de 165 euros. Un seul groupe sera formé, et le niveau du stage sera « objectif 1800 ». Les autres modalités (contenu, montant inscription, etc ...) seront définies lors de la réunion du 17 juillet.

17 Juillet

Le Président Gérard BILDSTEIN ouvre la séance à 19h30

Il informe le CD de la réunion qui a eu lieu l'après midi même dans les locaux de la Mairie de Lourdes où le Président et le Trésorier ont été reçus par l'adjoint au Maire chargé des Sports et le chargé des Sports. La Mairie de Lourdes entend faire le nécessaire pour la promotion et la réussite du tournoi qui se tiendra le 21 Septembre au Palais des Congrès de Lourdes :

Conférence de presse début Septembre ; Information diffusée dans toutes les écoles ; Impression et diffusion de l'affiche du Tournoi ; Réception et vin d'honneur dans le Hall du Palais des Congrès à l'issue du Tournoi

Il convient de mobiliser un maximum de joueurs pour cet événement

A. G. et Tournoi de "Rapides" de rentrée 2003-04

L'Assemblée Générale et le Tournoi Semi-rapide de rentrée se dérouleront à Lourdes, au Palais des Congrès.

Le tournoi de rentrée se disputera 7 rondes de 15 minutes + 10 sec par coups (plutôt que 5 rondes de 25 mn). Les nouvelles pendules du Comité Départemental, celle de Tarbes et celles de Vic doivent suffire. Inscription jusqu'à 8h45, première ronde à 9 heures. Aucun prix n'est distribué, seuls des trophées seront remis aux vainqueurs et dans les différentes catégories, ainsi que des médailles à tous les jeunes. Philippe Phalippou s'occupera de la buvette et de la restauration (sandwichs à midi). L'inscription au tournoi sera de 5 euros pour tous. Le Tournoi est ouvert à tous, licenciés et non licenciés.

Stage Bedos

Après réflexion, le contenu du stage est laissé à l'appréciation de Michel Bedos. Le montant de l'inscription est fixée à 10 euros par

personne. Le stage se déroulera à Tarbes les 27 et 28 Septembre 2003.

Tournoi Activ-Chess

Le lieu de ce tournoi est encore à définir (Maison du Savoir, à St Laurent de Neste, Lourdes si un club y est crée,). Il se déroulera

en 5 rondes de 50 minutes + 10 sec par coup, 2 rondes le Samedi après-midi, 3 rondes le dimanche. Il sera homologué FFE (élo). Les autres modalités seront définies ultérieurement en fonction du lieu et des soutiens éventuels (inscriptions, prix, horaires, etc ...).

CALENDRIER 2003 / 2004	OCTOBRE 2003	12 NAT II - R1 ♣ NAT III - R1 ♣ NAT 4 - R1 ♣ REG 1 - R1 ♣ REG 2 - R1
		27 DATE LIMITE D'INSCRIPTION A LA COUPE DE FRANCE
	NOVEMBRE 2003	9 VILLENEUVE-TOLOSANE - "TOURNOI DE VILLE" - ELO au plus égal à 2000 - 7 R
		11 TOURNOI d'ALBI "RAPIDES" en 7 rondes - Salle de Cantepau
		15 Samedi. N II - R2 ♣ NAT III - R2
		16 N II - R3 ♣ N III - R3 ♣ N 4 - R2 ♣ REG 1 - R2 ♣ REG 2 - R2
		16 DATE LIMITE POUR PROPOSER L'ORGANISATION DU CHT LIGUE DES JEUNES
		22 NATIONALE-1 JEUNES - RONDE 1
		23 NATIONALE-1 JEUNES - RONDES 2 ET 3
		23 COUPE DE FRANCE - 1 ^{er} TOUR
	DECEMBRE 2003	23 COUPE DE LA FEDERATION : Phase départementale, date commune à tous
		30 NATIONALE 4 JEUNES - Première journée. (Equipes de 4 - Resp: VAN ELST)
		7 NAT II - R4 ♣ NAT III - R4 ♣ NAT 4 - R3 ♣ REG 1 - R3 ♣ REG 2 - R3
		14 COUPE DE FRANCE 2 ^{ème} TOUR
	JANVIER 2004	14 TOURNOI d'AUCH - "Rapides" en 7 rondes - Salle du MOUZON route de Tarbes.
		31 DATE LIMITE POUR JOUER LA PHASE DEPARTEMENTALE DE LA COUPE DE LA FEDERATION
		2 NATIONALE 1 JEUNES - RONDE 4
		3 NATIONALE 1 JEUNES - RONDES 5 ET 6
		4 NATIONALE 1 JEUNES - RONDE 7
		4 DATE LIMITE POUR JOUER LES CHAMPIONNATS DEPARTEMENTAUX DES JEUNES
		11 NATIONALE 3-JEUNES - Première journée (Equipes de 8 - Resp: BEAURAIN)
		11 COUPE DE FRANCE 3 ^{ème} TOUR
	FEBVRIER 2004	17 Samedi NAT II - R5
		18 NAT II - R6 ♣ NAT III - R5 ♣ NAT 4 - R4 ♣ REG 1 - R4 ♣ REG 2 - R4
		25 RAMONVILLE - Tournoi de "Rapides" - 7 rondes.
		28 DATE LIMITE POUR JOUER LES CHAMPIONNATS DEPARTEMENTAUX DES SCOLAIRES
		1 NAT II - R7 ♣ NAT III - R6 ♣ NAT 4 - R5 ♣ REG 1 - R5 ♣ REG 2 - R5
		8 COUPE DE FRANCE 4 ^{ème} TOUR
	MARS 2004	11 Du mercredi 11 au samedi 14 : Championnat de ligue des Jeunes
		22 COUPE 2000 - Phase ligue . Lieu à déterminer (Appel d'offre)
		7 COUPE DE FRANCE 1/32 DE FINALE
		7 COUPE DE LA FEDERATION - PHASE LIGUE
		10 DATE LIMITE POUR JOUER LA PHASE ACADEMIQUE DES SCOLAIRES
		13 Samedi NAT II - R8
		14 NAT II - R9 ♣ NAT III - R7 ♣ NAT 4 - R6 ♣ REG 1 - R6 ♣ REG 2 - R6
		21 NATIONALE 3-JEUNES - Deuxième et dernière journée (Equipes de 8 - Resp: BEAURAIN)
	AVRIL 2004	24 DEMI-FINALES DES SCOLAIRES PAR EQUIPES DE 4
		28 COUPE DE FRANCE 1/16 DE FINALE
		28 NATIONALE 4 -Jeunes - Deuxième et dernière Journée (Equipes de 4 - resp: VAN ELST)
		3 Samedi NAT II - R10 ♣ NAT III - R8
	MAI 2004	4 NAT II - R11 ♣ NAT III - R9 ♣ NAT 4 - R7 ♣ REG 1 - R7 ♣ REG 2 - R7
		10 11 et 12 TARBES (WE de Pâques) - Tournoi en 61 mn KO. 9 rondes..
		18 Tournoi "Gabriel et Marie" de FIGEAC (2 tournois) - 7 Rondes en "rapides"
		DU 12 AU 25 CHAMPIONNAT DE FRANCE DES JEUNES
		30 NATIONALE 1 JEUNES - RONDE 8
	JUIN 2004	1 FINALES DES SCOLAIRES PAR EQUIPES DE 4
		1 MURET - Trophée Dussart- Tournoi de "rapides" en 7 rondes
		1 NATIONALE 1 JEUNES - RONDE 9 ET 10
		2 NATIONALE 1 JEUNES - RONDE 11
		2 COUPE DE FRANCE 1/8 DE FINALE
		8 VILLENEUVE-TOLOSANE - Tournoi de "Rapides" en 7 rondes
		9 COUPE DE LA FEDERATION PHASE INTER REGIONALE ♣ COUPE 2000 PHASE INTER REGIONALE
		DU Samedi 15 et Dimanche 16: Championnat de Haute-Garonne de parties "lentes"
	JUIN 2004	23 RONDE 8 de NAT-4 et RONDE 8 de REGIONALE-1 - FIN DE COMPETITION
		Du 29-30-31 - CEIT: Tournoi de Pentecôte- 7 rondes en 61 mn au KO.
		DU Samedi 12 et Dimanche 13 : FINALE DE LA COUPE 2000 : 2 jours
		DU Samedi 12 et Dimanche 13 : FINALE DE LA COUPE de la FEDERATION : 2 jours
	JUIN 2004	DU Samedi 12 et Dimanche 13 : CONDOM - MARATHON
		DU 20 au 26 : MURET - troisième tournoi des vétérans + Cht des vétérans de MPYR.
		26 AG DE LA LIGUE MPYR.
	JUILLET	DU 10 AU 16 - CONDOM - Troisième Tournoi International Open.
		Le championnat individuel de ligue sera inclus soit dans le tournoi de Tarbes (11-12-13 avril 2004) soit dans le tournoi du CEIT (29-30-31 mai 2004)
		Le tournoi de CASTELSARRASIN aura lieu soit le 11 soit le 18 Avril 2004 - 7 Rondes en "rapides"
		Un championnat MPYR "rapides" des féminines et un championnat "rapides" de ligue sera organisé. Dates et lieux non encore fixés.

VACANCES SCOLAIRES en 2003/2004 - Académie de TOULOUSE - ZONE A 1) TOUSSAINT du Mercredi 22/10/2003 au Dimanche 02/11/2003

2) NOËL: du Samedi 20/12/2003 au Dimanche 04/01/2004 3) FEVRIER: du Samedi 07/02/2004 au Dimanche 23/02/2004

4) PAQUES: du Samedi 03/04/2004 au Dimanche 18/04/2004 5) VACANCES D'ETE: 30/06/2004

