

LIGUE MIDI-PYRENEES DES ECHECS

BULLETIN 26

AOUT-SEPTEMBRE 2002

ALBI est sans doute une des plus belles villes de France; c'est en tout cas une des plus belles villes du Sud-Ouest. Certains chauvins disent même que c'est la plus belle. Plus que AUCH ? Est-ce possible ? C'est parce que l'évêque d'Albi, à partir de 1130 environ, devint le principal dirigeant de ce que l'on a appelé l'hérésie cathare, que la fameuse croisade contre ces cathares prit le nom de Croisade des Albigeois. Celle-ci dura toute la première moitié du treizième siècle. L'Albigeois souffrit assez peu des événements; mais ailleurs, ce fut une suite d'effroyables massacres. La cathédrale Sainte Cécile, joyau de l'architecture religieuse en France fut commencée en 1277, une trentaine



d'années après la fin de la fameuse et funeste croisade. De nos jours, en Albigeois, la vie est plus paisible; les seules batailles que l'on y livre se passent devant l'échiquier. D'ailleurs, le quartier où se déroulent les batailles échiquéennes se nomme "Patus Cremat" c'est à dire "La prairie des Cramés". Vous voyez la continuité avec le 13^{ème} siècle. Et là, on retrouve beaucoup de l'esprit de résistance des Parfaits; et il faut la détermination des

modernes Simon de Montfort en version échiquéenne pour arriver à mater ces sympathiques "forcenés". Mais, maintenant, on ne les brûle plus. Le règlement de la Fédération Française des Echecs l'interdit. **GR**

Le club d'échecs d'Albi a été créé en 1950 par un groupe d'étudiants, et très vite des adultes se sont sentis aptes à diriger et à animer ce petit club naissant. Je voudrais citer les noms de l'époque EZE, EKIMIAN, TROUILHET, GRANBERG et d'autres qui sont restés des décennies au club, ce dernier est encore parmi nous et à 86 ans il gagne des parties plus qu'il n'en perd. Par la suite une autre équipe est née dont je fais partie qui a eu le privilège mais aussi l'énergie de créer le tournoi du 11 novembre qui fête cette année son 25^{ème} anniversaire, mais aussi d'organiser les championnats de France jeunes en 1981, un tournoi international et plus récemment une simultanée avec le GMI Joël Lautier.

Les jeunes joueurs ne sont jamais oubliés, ils bénéficient d'une initiation et participent à beaucoup de tournois et championnats.

Le club d'Albi n'a jamais failli à sa devise: s'amuser en toute convivialité. L'équipe actuelle dont on peut citer certains noms: AUREJAC, FABRE, CURATO (ce dernier a travaillé beaucoup pour les jeunes) compte bien continuer l'œuvre de nos aînés.

MICHEL DE BARALLE

Photos de la page suivante, en bas
A gauche: "Les chevaux", tableau de
TOULOUSE-LATREC (Musée d'Albi)
A droite l'hôtel REYNES



Photo-souvenir

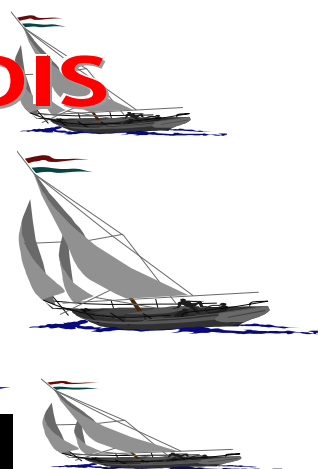
Assis de gauche à droite : (les anciens) DEBARALLE Michel, GRANBERG Edwin, CLAUDE Michel, GAYRAUD Christian (un ancien du club maintenant à Blaye qui nous rend régulièrement des visites amicales)
 Debouts de gauche à droite : AUREJAC Pierre, CHACCOUR Jean, ROUVIERE Thomas, FABRE Philippe, PEAUD-NOEL Daniel, SOUAN Jimmy, LAMBOLEZ Pierre-Yves, LAMBOLEZ Alexandre, SERRES Olivier, SENTOU Benjamin, GRONDIN Luciano, MARCINKIEWICZ Bernard, EB-LEVADOU Yvan, CHEVRIER Sylvain, SCHEGERIN André

Les REYNES d'Albi étaient les plus grands marchands pasteliers de la fin du 15^{ème} siècle. C'étaient en quelque sorte des "petits Médicis" à l'échelle albigeoise. Ils se firent construire un splendide hôtel, chef d'œuvre de l'architecture renaissance méridionale. Il ne sera dépassé, un demi-siècle plus tard, que par l'hôtel que bâtit à Toulouse un autre célèbre pastelier: Pierre ASSEZAT

TOULOUSE LAUTREC est né à l'hôtel du Bosc en 1864, il a son musée au palais de la Berbie. Jean-François DE GALAUP DE LA PEROUSE est né à Albi en 1741. Il a mal fini, mangé par de vilains anthropophages. Quant à Michel DE BARALLE, il n'est pas né natif d'Albi, mais de Nice. Néanmoins, il pense passer son éternité tout près de son cher cercle. Son mausolée, tout en granite du Sidobre poli et ciré, à l'ombre de la cathédrale, est en projet...



NOS JOUEURS DANS LES TOURNOIS DE L'ETE 2002



NAUJAC SUR MER

Le 5^{ème} Open des vins de Naujac s'est tenu du 30 juin au 7 juillet 2002. C'est le fameux tournoi où le vainqueur gagne son

poids en bouteilles de vin du Médoc; le deuxième son demi-poids etc Formidable pour ceux qui veulent regarnir leur cave et qui

sont fatigués du pepsi et autres limonades.

108 participants. Deux seulement de nos licenciés: Olivier LAVOLE de Tarbes et Dominique LAURAIN

du CEIT. On peut aussi compter Olivier RENET qui, bien que non licencié dans notre ligue est devenu toulousain de résidence

Olivier RENET (GMI 2194) 2^{ème} / 108 - 7 pts/9 P= 2408

Dominique LAURAIN CF 2118 - 32^{ème} / 108 - 5 pts / 9 P= 2008

Olivier LAVOLE 1600 - 41^{ème}/108 - 5/9- P=1845

Ce tournoi a été remporté par le GMI (2555) moldave Viorel IORDACHESCU avec le total impressionnant de 8,5/9 et une perf de 2726. D'ailleurs, ce tournoi semble caractérisé par une domination écrasante de son vainqueur: l'année dernière il avait été remporté par le MI allemand Sebastian SIEBRECHT avec 9/9 et 1,5 points d'avance sur le second !! Dans le match IORDACHESCU / RENET, victoire du GMI Moldave.

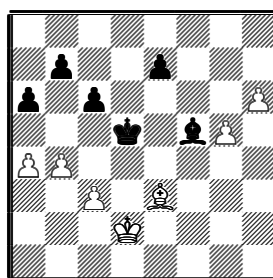
Comme d'habitude, la famille FOISOR était au complet: Père , mère, fillette. Cette dernière: Véronica avec son elo de 1500 se permet de terminer 33^{ème}.

LAVOLE Olivier 1600
HILSCHER 2011

1. e4 d5 2. exd5 ♖xd5 3. ♔c3 ♗a5 4.

d4 c6 5. ♗f3 ♙g4 6. h3 ♙h5 7. g4 ♙g6 8. ♗e5 ♗f6 9. ♙g2 ♗bd7 10. ♙d2 ♗xe5 11. ♗d5 ♗d8 12. ♗xf6+ gxf6 13. dxe5 fxe5 14. h4 f6 15. h5 ♙f7 16. ♗e2 h6 17. O-O-O ♗b6 18. ♗b1 O-O-O 19. ♙c3 ♙g7 20. f4 ♗xd1+ 21. ♗xd1 ♗d8 22. fxe5 fxe5 23. ♗xd8+ ♗xd8 24. b3 ♙d5 25. ♙h3 ♗d7 26. ♙xe5 ♗e6 27. g5 ♗xh3 28. ♙xg7 ♗e6 29. ♗xe6+ ♙xe6 30. ♙xh6 ♙g4 31. ♙f8 ♗d7 32. h6 ♙f5 33. ♗c1 a6 34. ♗d2 ♗e8 35. ♙g7 ♗f7 36. ♙d4 ♗g6 37. ♙e3 ♗f7 38. c3 ♗e6 39. b4 ♗d5 40. a4 [½:½]

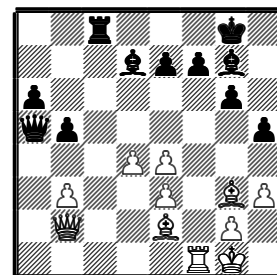
Ici, les blancs proposent nulle, ce que les noirs s'empressent d'accepter. Il y avait cependant encore du grain à moudre.



SEVILLA 1820
LAVOLE Olivier 1600

1. ♗f3 ♗f6 2. b3 d5 3. ♙b2 c5 4. e3 g6

5. c4 dxc4 6. ♙xc4 ♗c6 7. O-O ♙g7 8. ♙b5 ♙d7 9. ♗e1 O-O 10. ♗a3 a6 11. ♙f1 ♙g4 12. ♙e2 ♗e8 13. ♗c4 ♗c8 14. ♗ce5 ♗xe5 15. ♗xe5 ♙f5 16. d3 ♗d6 17. ♗c4 ♗c7 18. e4 ♙d7 19. ♙e5 ♗d8 20. ♗c1 b5 21. ♗e3 h5 22. ♙g3 ♗a5 23. ♗c2 ♗g4 24. h3 ♗xe3 25. fxe3 ♗ed8 26. ♙f1 c4 27. d4 cxb3 28. axb3 ♗xc2 29. ♗xc2 ♗c8 30. ♗b2



30... ♗c3!

Le coup qui met les blancs en grande difficulté et qui n'a pas échappé à l'oeil d'aigle de l'ex-tarbaïs.

31. ♗b1 ♗xe3+ 32. ♙f2 ♗xe4 33. ♙f3 ♗f5 34. ♗e1 ♙f6 35. ♙e4 ♗f4 36. ♗b1 ♗g7 37. ♙e3 ♗d6 38. ♗d3 b4 39. ♗h1 ♗c3 40. ♗d1 ♙h4 41. d5 f6 42. ♗e2 ♙b5 43. g4 ♙xe2 44. ♗xe2 ♗g3 45. ♙d4 ♗xh3+ 46. ♗g1 ♗c1+ [0:1]

1er OPEN INTERNATIONAL DE CONDOM

97 joueurs participaient à la 1^{ère} édition de cet open de CONDOM EN ARMAGNAC, ce qui est un bel encouragement pour rééditer ce tournoi l'année prochaine. Il y avait 3 grands-maîtres et 7 maîtres internationaux ainsi que 37 FIDE. Le nombre de clubs représentés était de 50, ce qui est remarquable. Bien sûr, la majorité de ces clubs avaient envoyé un, ou tout au plus, deux joueurs. Mais cela est suffisant pour que le bouche à oreille fonctionnant à plein régime, l'année prochaine ce tournoi rassemble de 120 à 150 joueurs. C'est l'objectif des organisateurs. Il n'est pas irréaliste, loin de là. Quarante joueurs de MPY dont 21 joueurs du Gers se sont inscrits. Etant donné que c'est le seul open MPY, le soutien des joueurs de cette ligue est relativement faible. 9 perfs FIDE ont été réalisés. La plus belle réussite de ce tournoi est la norme de MI réalisée par Vincent DAVID surtout quand on sait que les conditions pour réaliser cette perf sont difficiles :



En haut: Un des hommes de base et entraîneur du club de Condom: Thomas DUCRET
En bas: Jérôme BEAURAIN qui a récolté un Elo impressionnant : 2220

il faut jouer 80% de joueurs internationaux de 4 pays différents déjà titrés; la perf devait être supérieure à 2450 elo
Le vainqueur est le GMI bulgare Ventsizlav INKIOV. Ce joueur au calme impressionnant développe un jeu d'une redoutable efficacité. Après une demi-heure de jeu, il est déjà en finale avec des positions apparemment d'une grande platitude. Une dizaine de coups plus tard, sans que vous ne compreniez ni pourquoi ni comment, le voilà avec une partie gagnante!. Epoustouflant et mystérieux ... Le deuxième est un tout jeune joueur ouzbek: Khamrakulov, ancien champion du monde cadet, un virtuose de l'analyse !
Les arbitres étaient Stéphane Escafre avec Dominique Dervieux en second. Tous les jours était publié un bulletin de qualité contenant de nombreuses parties.

Voici un extrait de l'un des éditoriaux publié dans le bulletin de ce tournoi :

Quelques uns des participants à cet Open n'avaient jamais entendu parler de cette vieille cité gasconne, sauf peut-être pour son musée du préservatif et pour le grand "louis-quatorzième" Bossuet, son célèbre évêque, qui a fait transpirer des générations de potaches déclamant ses sermons. Maintenant ils savent : que Condom, c'est la Baïse, c'est l'Armagnac, la Ténarèze pour être précis, c'est la joie de vivre, c'est la bonne cuisine, c'est...une équipe du cercle d'échecs dynamique et pleine d'ambition. L'âme du cercle et grand organisateur de ce tournoi est un barbu passionné, grand producteur de douceurs locales : foie de canards, garbures divines, pâtés raffinés, floc de gascogne, etc...Je ne me rappelle plus de son nom; mais voyez tous de qui je veux parler.

Le tournoi d'échecs, qualifié à juste titre "d'international" rassemble des joueurs parmi les plus distingués de la planète échiquéenne. Ainsi on peut bavarder en anglais, en espagnol, en arabe, en roumain classique, en bulgare archaïque, etc, avec des moldaves, bulgares, tunisiens, argentins, toulousains, auscitains C'est la mondialisation à notre porte. Je sais bien qu'il existe des antimondialistes ... Mais aux échecs, ces gens-là font figure de diplodocus. On entend aussi parler français. Ce tournoi est d'un niveau que l'on peut qualifier de très élevé; la moyenne Elo des concurrents dépasse les 1900. Et croyez-moi, pour arracher le point, il faut transpirer, triturer ses méninges et ne pas trop bouger de sa chaise.



Deux des meilleurs condomois
Florent WOLOSZYN et Julien BEDUE

Le héros de cette compétition est le tout jeune joueur de Toulouse Lardenne: Loïc Cwiek. Après la troisième ronde, lui, le possesseur d'un modest Elo de 1700 et des poussières, s'est retrouvé seul premier avec 3/3 en compagnie du Maître international bulgare Todorov. Leur confrontation fut spectaculaire. Mais le Maître sortit le grand jeu avec sacrifices et combinaisons en rafale pour venir à bout de ce sympathique gamin. Celle qui bichait, c'était évidemment sa maman Françoise, une personnalité dans le petit monde des échecs Pyrénéens. Un tournoi où l'on voit un gamin à 1700 jouer la quatrième ronde à la première table, c'est rarissime. Il n'y a qu'à Condom que l'on peut voir cela !

Les organisateurs offrirent une soirée gasconne des plus réussies. Les absents à cette soirée n'auront pas assez du reste de leur vie pour le regretter. Sauf, évidemment s'ils s'inscrivent dès aujourd'hui pour le tournoi de l'année prochaine, qui sera grandiose, dit-on en Armagnac..

9 participants ont accompli des demi-performances FIDE parmi lesquels 6 joueurs de la ligue MPY :

nom et prénom	élo	pts	FIDE joués	demi-perf
BEURAIN Jérôme	1950	3,5	8	2148
BEDUE Julien	2120	2	4	2322
CWIEK Loïc	1730	3,5	8	2176
DARGAGNON Rémi	2050	2	5	2142
SAKRI Abdelhak	1990	2	6	2084
VANDERVORST Jean-Marc	2000	2	4	2149

Un extrait de la grille américaine : les 36 premiers

cl	tit	nom et prénom	ELO	pts	perf
1	GMI	INKIOV Ventzislav	2421	7	2496
2	MI	KHAMRAKULOV Ibragi	2474	7	2513
3	GMI	IODACHESCU Viorel	2555	7	2465
4	MI	TODOROV Todor	2455	6,5	2451
5	CF	DAVID Vincent	2290	6,5	2487
6	GM	MIEZIS Normunds	2483	6,5	2458
7	MI	CIOARA Andrei Nestor	2414	6,5	2409
8	MI	SMETANKIN Stanislav	2455	6,5	2487
9	MIF	BOGZA Adina	2270	6,5	2279
10	GMI	BELKHODJA Slim	2505	6	2411
11	CF	SZITAS Gabor	2207	6	2247
12		BEDUE Julien	2120	6	2197
13	GMI	SANTO-ROMAN Marc	2418	5,5	2377
14	CF	SANCHEZ Nicolas	2158	5,5	2234
15	CF	MARCINIAK Alexandre	2168	5,5	2164
16	CF	LARAND Manuel	2073	5,5	2137
17	CF	MARCINIAK Gérard	2146	5,5	2143
18		LE HETET Nicolas	2160	5,5	2155



cl	tit	nom et prénom	ELO	pts	perf
19	CF	FEJZOVSKI Enver	2130	5,5	2119
20	CF	LINDER Oliver	2080	5,5	2133
21	CF	DUCRET Thomas	2213	5,5	2176
22	CF	LEMEAUX David	2167	5,5	2119
23	CF	VIOT Alain	2103	5,5	2108
24	CF	LEMOINE Benoît	2128	5,5	2165
25	MI	POLEY Vladimir	2334	5,5	2306
26	CF	BUSELINCK Steven	2079	5,5	2046
27	CF	LAURAIN Dominique	2116	5,5	2012
28		DARGAGNON Rémi	2050	5,5	2081
29	CF	HARTEREAU Philippe	2166	5	2173
30	CF	KUZEV Jordan	2277	5	2148
31	CF	BASSO Pierre-Yves	2037	5	2064
32	CF	GARREL Alain	2160	5	2065
33	CF	DEILLER Pascal	2055	5	2087
34	CF	EGRETEAU Eric	2069	5	2019
35	CF	ZANINETTI Laurent	2041	5	1960
36	MIF	FLEAR Christine	2176	5	2010

La très jeune Anya CORKE venue de HONG-KONG en a surpris plus d'un par son jeu opiniâtre et imagitatif. Elle a fait tout cet été une véritable campagne de France en participant à plusieurs Open. Toujours couvée du regard par ses parents qui étaient à ses petits soins. Elle a même réalisé une demi-perf FIDE, et cela à moins de 11 ans !!

Quelques parties de ce tournoi

Le tournoi se déroulant sans accroc, les deux arbitres avaient tout le temps d'analyser des parties en profondeur, après avoir terminé leur digestion et fait leur sieste réparatrice, naturellement. Voici une analyse de très haut niveau produite par les deux duettistes Stéphane Escafre et Dominique Dervieux. Analyse publiée dans le bulletin du tournoi qui paraissait chaque jour.

OUVERTURE ANGLAISE
MIEZIS Normunds
SMETANKIN Stanislav
CONDOM - RONDE 6

1. c4 La célèbre sicilienne inverse 1... e5
2. d3 b4 3. g3 Gaffe énorme; les blancs n'ont pas envisagé le 29ème coup des noirs ! 3... xc3 4. dxc3 d6 5. g2 f5 Meilleur que Dh4. 6. f3 d6 7. O-O f6 9 H du matin, Marc Santo-Roman se réveille en zeitnot, deux échiquiers plus haut. 8. b3 h6 9. c2 e6 10. d1 d7 11. e4 Comme dans la partie L. Tapazsto - C. Boutteville (Tel-Aviv 1964), mais Tapazsto l'avait joué au premier coup. 11... O-O 12. exf5 xf5 13. e2 e7 14. h4 en vertu du proverbe: "Cavalier au bord, cavalier très fort" 14... h7 15. d5+ Enfin un échec! Les spectateurs font la "ola" 15... h8 Mais il y avait une parade en un coup qui n'a pas échappé au maître. 16. e4 f6 17. xh7 xh7 18. e1 La partie de référence : Escafre-Dervieux (non publiée dans L'INFORMATEUR, on se demande pourquoi) avait continué ainsi: 18. e4+ g8 19. h7+ f7 20. g6+ g8 21. h7+ f7 22. g6+ g8 23. h7+ f7 et nulle par échec perpétuel. 18... d7 19. f3 fe8 20. e3 f7 Ces petits mouvements de dame n'émeuvent pas le grand maître letton. 21. d1 b6 L'arbitre siffle un coup franc. Le fou doit reculer de deux cases (Sans toucher 20.000) 22. c1 e7 23. g2 g8 24. e3 f8 25. f1 Mettre le pingouin en j9 n'était pas envisageable 25... ae8 26. f2 e6 27. b4 A cet instant la buvette était à court de melons 27... f7 28. g2 ef8 29. f4 h3 30. fe5 Un cavalier qui surgit de la nuit court vers l'aventure au galop, et son nom, il le signe à la pointe de l'épée d'un S qui veut dire Smetankin. 30... g4 31. f4 xf2 32. exd6 Sur l'échiquier n°1, Marc (Santo-Roman, vous aviez deviné; j'espère) est toujours en zeitnot. 32... xf4 33. xf4 d1 34. dx7 e8 Le cavalier dépasse le temps autorisé en d1, il est exclu de la salle. 35. xd1 xe7 36. xc7 e6 37. d6 e7 38. d5 Les blancs

préparent un joli sacrifice de roi. 38...
e1+ Les noirs acceptent le sacrifice.
[0:1]

DEF.SICILIENNE
FEJZOVSKI Enver
BEURAIN Jérôme

1. e4 c5 2. f3 d6 3. d3 g6 4. h4 Enver F. est un remarquable adepte du courant antithéorique aux échecs. Sa philosophie de base dans les ouvertures tient dans une seule formule: "Douteux donc jouable"... C'est encore plus flagrant avec les Noirs ou il répondra très facilement à n'importe lequel de vos premiers coups raisonnables par 1...a6 suivi de 2...b5 voire même 1...h6?!? 4... f6 5. c4 d6 6. d4 cxd4 7. dxd4 Finalement, les 2 adversaires se sont mis à peu près d'accord et jouent une Sicilienne dragon avec l'exotique - et un peu hors de propos - h4?! au lieu de f3 ou Fe3. 7... g7 8. dde2 Un peu forcé car on a du mal à jouer Fe3 sans f3 à cause de Cg4. Et si 8. f3 b6! Dans le dragon, chaque coup d'ouverture et leur ordre exact sont d'une importance capitale. 8... O-O 9. g5 b6 10. d2 10. b3 g4 11. f3 paraissait plus sobre. 10... xb2 Jérôme est prêt à souffrir pour justifier sa stratégie. 11. b1 a3 12. h5 xh5 13. h6 menace Txh5, Tb3 et Dg5... 13... xh6 14. xh6 e5 15. d5 a5+ 16. f1 d8 17. xh5 gxh5 18. b3 h8! 19. ef4 g8 19... xc4 ?? 20. xh5 ! 20... g8 (seul coup pour parer le mat en g7) 21. hf6 !! 21... exf6 22. xf6 g7 23. g3 f8 24. xh7+ 20. e2 g4 21. xb7 f8 22. xf8 xe2+ 23. xe2 gxf8 24. xe7 dg6 25. fd5 xe7 26. xe7 a5 Bilan de ces complications sauvages : les Noirs ont la qualité mais une structure de pions désastreuse et les pièces blanches sont très actives. La partie semble à peu près équilibrée. 27. d3 a4 28. a3 a5?! 28... ab8 29. d7 bd8 30. a7 a8 semble plus raisonnable. 29. d7 e8 30. f5! Ce cavalier vaut une tour! 30... ae5 31. xd6 e7 32. xf7+! g7 33. xe7 xe7 34. d6± et il repart fortune faite... 34... e6 35. f5+ f6 36. f4 b6 37. d4 f7 38. e5 g6 39. e4 xg2 40. f5 h4! Le seul plan valable. Les pions "tours" sont les ennemis du cavalier. 41. e6+ e8 42. f6 h3 43. f5 h2 44. b5 h1= 45. d6+ d8 46. e7+ c7 47. e8= 48. f7 h5+ 49. f8 h6+ 50. f7 g7+ Une belle partie, complexe jusque dans la finale. [0-1]

SICILIENNE CLOSED SYSTEME
DARGAGNON Rémi
DALOZ Jean-Michel



1. e4 c5 2. d3 d6 3. f4 g6 4. f3 g7 5. b5 e6 5... d4 est le coup normal. 5... a5!? 6. O-O a6 7. e2 d6 et la position peut ressembler à une sicilienne dragon ou le cavalier a5 n'est pas mal placé. 6. e5 6. xc6!? bxc6 7. d3 donne à mon avis un petit avantage stable pour les Blancs: Position solide, possibilité de combiner une attaque sur l'aile roi avec un harcèlement des pions doublés sur l'aile dame... 6... d5 7. exd6 xd6 8. e4 xf4 9. d3 xc7 10. O-O d7 11. e3 b6 12. fg5 d8 13. xf7?! amusant mais en apparence insuffisant... 13... xf7 14. xd7+ xd7 15. f3 c8? 15... d8! est la réputation du sacrifice spéculatif des Blancs. 16. xf7+ xf7 17. d6+ d7 18. xf7 d7 19. xh8 xh8 20. c3 f5 21. ae1 xe3 22. xe3 f8 23. xf8 xf8 24. f3 e7 25. f2 h6 26. h3 [1-0]

DEF.FRANCAISE
LAURAIN Dominique
CANIVET Christophe

1. d4 e6 2. e4?! Cette annotation ne vaut bien sûr que pour Dominique - voir ci après-. 2... d5 3. e5 c5 4. c3 d6 5. e3 Le coup de Victor Koupreïtchik qui avait permis au Français Eric Prié d'annuler contre Anand il y a quelques années. 5... c4 Généralement on ne joue ce coup que lorsque la case b3 est affaiblie par le coup a3 par exemple. 5... b6 6. d2 est plus fréquent. 6... f6 (6... d6!?) 5... d6! 6. f3 6. b3 b5 7. a4 a5 semble jouable pour les Noirs. 6... d6 7. e2 f5 8. O-O xe3 9. fe3 e7 9... f6 est intéressant en l'absence du fou de cases noires.

10. ♖bd2 O-O 11. e4!

Un fort coup de rupture.

11... b5 12. ♖e1

12. b3!?

12... b4! 13. ♖g3

Les Noirs tentent leur chance là où ils ont de l'espace, il est vital de divertir les Blancs de leur attaque à l'aile roi.

13... ♖a5 14. ♜fc1 ♖b6 15. ♜h1 a5 16. h4 ♖d8

16... a4 avec l'idée ... a3 est intéressant et thématique dans ce type de situation...

17. h5 g6?!

Un curieux affaiblissement!

17... f6!

18. ♜h2 ♖c7 19. hxc6 fxc6 20. ♜h1 ♜f7 21. ♜af1 ♜d7 22. ♜g1 ♜af8 23. ♜h6 ♜g7 24. ♜h2

Le plan des Blancs est un peu laborieux et inefficace contre le béton noir.

24. ♜g5

24... ♖b8 25. ♜h1 bxc3 26. bxc3 ♖b2! 27. ♜g1 27... ♜xf3! 28. ♖xf3 ♖xd2 29. exd5 ♜f7 30. ♜xh7 ♜xh7 31. ♜xh7 ♜xh7 32. dxc6 ♜xc6 33. ♖xc6 ♖xe2 34. ♖xe6 ♖e1+ 35. ♜h2 ♖h4+ 36. ♖h3 ♜g7 37. ♖xh4 ♜xh4 38. g3 ♜g5 39. d5 ♜f7 40. ♜g2 ♜d2 41. ♜f3 ♜xc3 42. e6+ ♜e7 43. ♜e4 ♜g7 44. g4 ♜d6 45. g5 a4 46. ♜e3 ♜f8 47. ♜d4 c3

Les pions centraux et les maigres espoirs des Blancs s'évanouissent. Précisons que Dominique Laurain est un redoutable spécialiste de la Française ...avec les pièces noires et que, normalement il évite sa défense fétiche en jouant des débuts fermés. [0-1]

GAMBIT DAME VARIANTE D'ECHANGE
FOURNIER Camille
CWIK Loïc



1. d4 d5 2. c4 c6 3. ♜f3 ♜f6 4. ♜c3 e6 5. ♜g5 ♜bd7 6. e3 ♜e7

6... ♖a5 serait la vénérable et toujours active défense Cambridge-Springs. 7. ♜d2 (7. ♖d2; 7. cxd5)

7. cxd5

finalement, après avoir tangué le long des rivages Slave et semi-Slave, l'ouverture prend son caractère définitif : Une archi-classique variante d'échange du gambit

dame "orthodoxe".

7... exd5 8. ♜d3 O-O 9. ♖c2 h6?!

Ce coup, sans être une faute, est déjà une imprécision ! En effet, outre les possibilités sauvages et quelque peu spéculatives basées sur le sacrifice h4!?! suivi d' un assaut à tout va sur l'aile-roi, les Blancs peuvent tranquillement se lancer dans la lente "attaque de minorité" ou le contre jeu actif des Noirs passant par Te8-e6-h6 avec attaque sur le roi blanc est compromis.

10. ♜h4

10. h4!? hxg5? 11. hxg5 ♜e4 12. ♜xe4+--

10... ♜e8 11. O-O ♜f8 12. ♜ae1

12. ♜ab1 ♜e6 13. b4 est l'attaque de minorité ou les courageux pions blancs se précipitent pour ouvrir des lignes à l'aile dame et tenter de créer des faiblesses de pions noirs en c6, b7 ou d5.

12... ♜g4

un coup d'épée dans l'eau...Les Noirs poussent les Blancs à exécuter le plan qu'ils projetaient, à savoir la formation "Pillsbury" avec un cavalier en e5 soutenu par les pions d4 et f4.

13. ♜e5! ♜h5 14. h3 ♜d6 15. ♜xe7 ♖xe7 16. f4

On saisit le sens du coup Tae1 !

16... ♜xe5

Après 16... f6 le pion e3 n'est pas en prise et l'aile roi noire est pour le moins poreuse !

17. fxe5 ♜g6 18. ♜xg6

18. ♜f3!?

18... ♜xg6 19. e4 ♖h4

L'avantage des Blancs est manifeste... c'est l'ouverture de la pêche en eau trouble !

20. ♖f2

dommage... pourquoi échanger des pièces et surtout les dames avec un tel avantage d'espace et des cibles dans le camp noir ? 20. ♜h2!? menaçant de prendre en d5 est intéressant.

20... ♖xf2+ 21. ♜xf2 ♜ad8 22. exd5 cxd5 23. ♜ef1 ♜f8?!

toujours privilégier les défenses latérales! 23... ♜e7

24. ♜b5 a6 25. ♜d6 ♜d7 26. ♜f5 ♜c8!

Le contre-jeu passe par l'activation des tours sur les colonnes ouvertes. Le module "finales" de Loïc est nettement plus performant que celui de la stratégie du milieu de jeu, à l'inverse de son adversaire...

27. b3 ♜f8 28. ♜d6 ♜cc7 29. ♜f5 ♜e6 30. h4 ♜c3 31. ♜f3 ♜c2 32. ♜g3 ♜h8 33. a4 ♜d2 34. ♜c1

34. ♜f2 ♜d1+ 35. ♜f1 ♜d2 semble plus sûr.

34... ♜d8 35. ♜d6 ♜d7 36. ♜c8+ ♜h7 37. ♜f3 ♜xd4 38. ♜xf7 ♜f4 39. ♜xf4 ♜xf4 40. ♜d6 ♜g6

les pièces noires font merveille pour attaquer ce qui fut l'orgueil de la position blanche, les pions générateurs d'espace !

41. ♜b8 ♜xe5 42. ♜xb7 ♜c6 43. ♜c8 ♜xb7 44. ♜xc6 ♜xb3 45. ♜xa6 ♜a3 46. a5?!

Ce coup limite la tour blanche et augmente la marge de manoeuvre de la noire.

46. h5!?

46... ♜a4 47. g3 ♜a2 48. h5 d4 49. ♜d6 ♜xa5 50. ♜xd4 ♜xh5 51. ♜d6 ♜f5 52. ♜g2 h5 53. ♜h3 g6 54. g4?!

La position est certainement nulle mais les

Blancs se précipitent pour échanger-ou plutôt perdre-leur dernier pion.

54... ♜f3+ 55. ♜h4??

55. ♜g2 hxg4 56. ♜d4 ♜h6 57. ♜xg4 ♜a3 n'est pas agréable mais s'annule sans trop de problème avec le plan roi g1 et tour sur la 3ème rangée.

55... ♜f4 56. ♜g3 ♜xg4+

Le reste n'est qu'une affaire de technique.

57. ♜f3 ♜a4 58. ♜g3 h4+ 59. ♜h3 ♜h6 60. ♜b6 ♜h5 61. ♜b5+ g5 62. ♜b8 ♜a3+ 63. ♜h2 h3 64. ♜h8+ ♜g4 65. ♜g8 ♜a2+ 66. ♜h1 ♜h4 67. ♜g7 g4 68. ♜g8 ♜g3 [0-1]

DEF.PIRC-ROBATSCH
BEDUE Julien
GARREL Alain

1. e4 d6 2. d4 ♜f6 3. ♜c3 ♜bd7 4. f3!?

Quasiment une nouveauté du néo-Condomois / de formation toulousaine Julien Bédue ! Inspiration du moment ou préparation minutieuse contre le plus redoutable spécialiste Midi-Pyrénéen de ce type de formation mi-Pirc mi-Philidor ? Toujours est-il que ce coup ne se retrouve que dans la partie Turov 2500-Asylguzhin 2350 Russie, 03 2002, 1-0.

4... e5 5. ♜ge2 c6 6. ♜e3 ♜e7 7. ♖d2 O-O 8. g4!?

d5? une tentative de réfutation "à une attaque sur l'aile, réagissez au centre" qui, ici, perd un pion net !

8... b5 est le plan normal. 9. g5 (9. a3) 9... ♜e8 10. O-O b4 avec un bon contre-jeu sur l'aile dame.

9. g5 exd4 10. ♜xd4 ♜e8 11. exd5 c5



12. ♜f5 ♜e5

on ne sait jamais...un oubli sur la case f3 est si vite arrivé !

13. ♜xe7+ ♖xe7 14. ♖f2 ♜d6 15. O-O b6 16. ♜g2 ♜f5 17. ♜he1±

Les Blancs, pour leur pion de plus, sont mieux développés...

17... ♖b7 18. ♜f4 ♜ec4 19. b3 ♖a6 20. a4!

...et, par là même, ne craignent pas les affaiblissements pour aller chercher du matériel !

20... ♖a5 21. ♜e4 ♜xe4 22. bxc4 ♜xc4 23. ♜xe4 ♖xa4 24. ♜xc4 ♖xc4 25. ♜c7

pour escorter le pion "d" à dame.

25... ♜ac8

25... ♜fe8 eut demandé plus de précision aux Blancs. 26. ♖d2!



26. d6 ♖xc7
probablement prématuré, mais la pression est intense.
27. dxc7 ♜f4+ 28. ♜d2 ♜xc7 29. f4 b5 30. ♙e4 b4 31. ♜d6 ♜a5 32. ♜d3 ♜a1+ 33. ♜d2 ♜g1
33... ♜f1 empêche momentanément le pseudo sacrifice qui suit.
34. ♙xh7+! ♜xh7 35. ♜xf8 ♜f2+ 36. ♜c1 ♜xf4+ 37. ♜b1 c4 38. ♜g3 ♜f1+ 39. ♜a2 ♜f4
39... b3+ 40. cxb3 cxb3+ aurait donné de vagues espoirs de perpétuel...
40. g6+! *un joli coup de finition ! [1-0]*

[PARTIES ANALYSEES PAR MICHEL BEDOS]

La plus jolie participante à ce tournoi: la roumaine Adina BOGZA reçoit son prix de première féminine. Au milieu: Vincent DAVID, le joueur qui a fait la meilleure récolte à ce tournoi puisqu'il a réalisé une norme de MI. A gauche le condomois Julien BEDUE qui termine premier gersois

SAINT AFFRIQUE

Lentement mais sûrement, ce tournoi champêtre, touristique, et fromager (Les caves de Roquefort sont à quelques kilomètres), parmi les plus sympathiques de France, se hisse au sommet des tournois hexagonaux. Cette année, ce onzième tournoi a battu tous ses records de participation: 265 joueurs! L'ancien record qui datait de 4 ans était de 230. Depuis quelques années, ce tournoi, on ne sait pourquoi, subissait une lente décrue puisque l'année dernière on en était arrivé à 190 joueurs environ. Mais preuve que le sérieux et la continuité paient, cette année, l'organisateur en chef André Herrero a eu la joie de voir affluer cette véritable marée. Beaucoup d'ailleurs des joueurs de ST AFFRIQUE arrivaient directement de Condom, ce dernier tournoi s'étant terminé la veille. Sur le plan de la notoriété et de la fréquentation, Condom n'est pas encore au niveau de St Affrique; il est vrai qu'il vient de naître. Le tournoi a été gagné par le GMI bulgare Aleksandr DELCHEV avec 8/9 devant Jean-Pierre BOUDRE avec 7,5/9.

29 joueurs licenciés de Midi-Pyrénées ont participé à ce tournoi. Voici un extrait de la grille américaine dans laquelle figurent les 20 premiers classés de Midi-Pyrénées.

Une précision: La petite ville de ST AFFRIQUE est située dans l'Aveyron, à quelques encablures des caves de Roquefort. Cependant, le cercle de la ville n'appartient pas à la ligue Midi-Pyrénées mais à la ligue Languedoc-Roussillon. La raison en est que le cercle se nomme: LODEVE - ST AFFRIQUE, et Lodève est situé dans l'Hérault.

On notera les excellents résultats de **Fabien Tanguy** de Rodez et de **André Chorazy** de Millau. Tous deux réalisent des performances très supérieures à leur Elo. Un joli tir groupé des aveyronnais dont tout le monde se réjouit ! Quant à Joëlle Mourgues, n'ayant rencontré aucun MI ou GMI, elle n'a pu donner toute sa mesure comme elle l'a fait en championnat de France où elle mit le MI Roos à son tableau de chasse.

CL	NOM	ELO	PTS	PERF	CL	NOM	ELO	PTS	PERF
9	BRICARD Emmanuel	2454	7	2469	132	HOAREAU Nicolas	1980	4,5	1790
29	VAN ELST Andréas	2283	6	2281	134	TARAYRE Pascal	1820	4,5	1892
64	GREGORY Daniel	2112	5,5	2122	136	CHORAZY André	1730	4,5	1879
70	SAKRI Abdelhak	1990	5,5	1983	165	BLUET Frédéric	1710	4	1779
73	AUGE Jean	2000	5,5	1912	171	FAURE Nicolas	1940	4	1730
86	RODRIGUEZ Angel	2060	5	2025	174	LUIS Henri	1780	4	1659
104	CARRIERE Jean-Philippe	1850	5	1802	180	VILLALONGUE Tristan	2051	4	1837
111	GOMEZ José-Manuel	1850	5	1873	182	DELHOM Raoul	1740	4	1663
121	RENAULT Maël	2083	4,5	1988	192	ESCURAS Robert	1780	4	1597
122	TANGUY Fabien	1780	4,5	1983	216	MOURGUES Joëlle	1820	3	1632

Quelques parties

EST-INDIENNE ATTAQUE DE 4 PIONS

LAZAREV Vladimir
LASSABE Nicolas

1. d4 ♘f6 2. c4 g6 3. ♘c3 ♙g7 4. e4 d6
5. f4 O-O 6. ♘f3 c5 7. d5 ♘bd7 8. ♙d3
e6 9. O-O exd5 10. cxd5 ♙e8 11. ♙e1
♘b6 12. h3 ♙d7 13. ♙c2 ♜c8 14.
♜h2 ♜h8 15. e5 dxe5 16. fxe5



16... ♘h5!

Meilleur que: 16... ♘g8

17. g4 ♙xg4 18. hxg4 ♜xg4 19. ♜e2
♙xe5+

19... ♜g3+ 20. ♜h1 ♘c4 position compliquée mais à peu près égale.

20. ♘xe5 ♜g3+ 21. ♜h1 f6 22. ♘f7+
♜g8

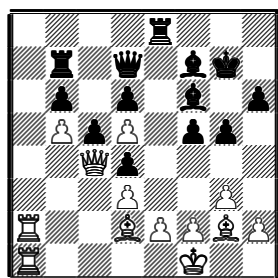
Meilleur: 22... ♜g7 23. ♘e4 (23. ♙h6+ ♜xf7 24. ♘e4±) 23... ♜xf7 24. ♙h6±

23. ♘h6+ ♜f8 24. ♘e4 ♜h4+ 25. ♜g1
♙e5 26. ♜f2 [1:0]

Ci-contre: Nicolas LASSABE

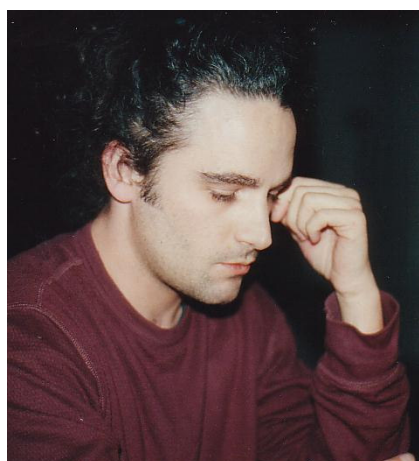
OUVERTURE ANGLAISE
GREGORY Daniel 2112
LAZAREV Vladimir

1. ♘f3 c5 2. g3 ♘c6 3. ♖g2 g6 4. O-O
♙g7 5. d3 e5 6. c4 ♗ge7 7. ♘c3 d6 8.
♙g5 f6 9. ♙d2 O-O 10. ♖b1 ♙e6 11.
a3 ♗d7 12. b4 ♖ab8 13. ♗a4
13... ♗b6 14. ♖b2 h6 15. ♖a1 f5 16. b5
♗d4 17. ♗xd4 exd4 18. ♗d5 ♗xd5 19.
cxd5 ♙f7 20. ♗c4 ♖fe8 21. ♙f1 g5 22.
a4 ♙f6 23. a5 ♙g7 24. axb6 axb6 25.
♖ba2 ♖b7



26. ♖a8
26. ♖a6 est meilleur.
26... ♖xa8 27. ♖xa8 ♖a7 28. ♖xa7
♗xa7
Les noirs sont mieux: Leur dame contrôle la
colonne "a" et la dame blanche est très mal
placée.
29. ♗c2 ♙e8 30. e3
Le pion b5 est perdu; si: 30. ♗b1 alors:
30... ♗a4
30... ♙xb5 31. exd4 ♗a1+ 32. ♙e1
♗xd4 33. ♙e2 c4 34. ♗b1 cxd3+ 35.
♙f1 ♙c4 36. ♙d2 b5 37. ♗c1 b4 38.
h4 b3 39. hxg5 hxg5 [0:1]

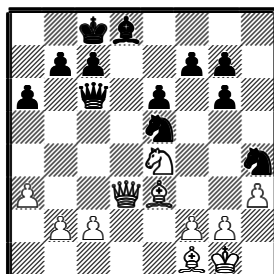
DEF. SCANDINAVE
RENAULT Mael
BOUDRE Jean-Pierre



1. e4 d5 2. exd5 ♗xd5 3. ♘c3 ♗d6 4.
♗f3 ♗f6 5. d4 a6 6. ♙e2 ♘c6 7. O-O
♙f5 8. ♙e3 e6 9. a3 ♙e7 10. ♗h4

♙g6 11. ♗xg6 hxg6 12. h3 O-O-O 13.
♖e1 ♗xd4 14. ♙f1 ♗f5 15. ♗f3 ♗h4
16. ♗e2 ♗c6 17. ♖ad1 ♖xd1 18.
♖xd1 ♖d8 19. ♖xd8+ ♙xd8 20. ♗d3
♗d7 21. ♗e4 ♗e5

Si: 22. ♗d4 (seul coup pour défendre le
cavalier) alors: 22.... ♗hf3+ et perte de la
dame. Le cavalier blanc en "e4" est perdu,
la dame ne peut plus le défendre..



[0:1]

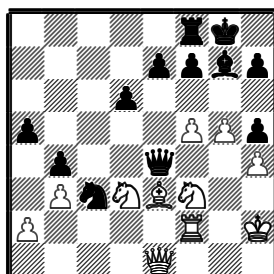
La partie entre deux des chefs
de file du CEIT. Mais ils ne
vont plus cohabiter, puisque
Emmanuel Bricard quitte
Toulouse et va poursuivre sa
carrière en Alsace à partir de
cette saison.

Une grosse perte pour notre
ligue sur les plans humain et
échiquéen.....

SICILIENNE CLOSED SYSTEME
BRICARD Emmanuel
VAN ELST Andreas

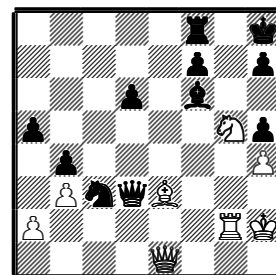
1. e4 c5 2. d3 ♘c6 3. g3 g6 4. ♙g2
♙g7 5. f4 d6 6. ♗f3 ♗f6 7. ♘c3 ♖b8
8. O-O O-O 9. h3 b5 10. g4 a5 11. ♙e3
♙a6 12. ♗e2 c4 13. ♖f2 b4 14. b3
cxd3 15. cxd3 ♖c8 16. ♖c1 ♗d7 17.
g5 ♗h5 18. h4 ♗a7
18... ♗g4 19. ♙h2 menace l'enfilade: ♙h3
19. ♙h2 ♖xc1 20. ♗xc1 ♗b5 21. ♙h3
♗b7 22. ♙g4 ♗c3 23. ♗e1 ♗a8 24.
♙xh5 gxf5 25. f5 ♙xd3 26. ♗xd3
♗xe4

Maël
RENAULT



27. f6
27. ♗f4 ♗xf5 28. ♗xh5 ♙h8 29. ♗g1±

27... ♗xd3
27... exf6 28. gxf6 ♙xf6 29. ♖g2+ ♙h8 30.
♗g5 ♗xd3



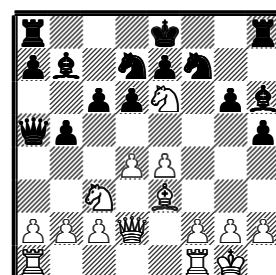
31. ♙d4+-
28. fxg7 ♙xg7 29. ♗d4 e6 30. ♖f3
♗d5 31. ♙f2 ♗g6 32. ♙g3 ♖c8 33.
♙xd6 ♙g8 34. ♙g3 ♖c3 35. ♗e5 ♖c8
35... ♖xf3 36. ♗xf3 ♗c2+ 37. ♙h1 ♗b1+
38. ♗g1+-
36. ♗f5 exf5 37. ♗xd5 f4 38. ♖xf4
♖c2+ 39. ♙h3 ♖xa2 40. ♖f6 ♗g7 41.
♙d6 [1:0]

UNE JOLIE MINIATURE

Nous avons revu avec plaisir
Szitas Gabor revenu faire un
peu de tourisme échiquéen en
France. Depuis quelques
années il a regagné sa
Hongrie natale où le goulash
est meilleur et le Tokay plus
gouleyant, mais il n'oublie pas
Toulouse et sa région où il a
laissé d'excellents souvenirs.

DEF. PIRC-ROBATSCH
SZITAS Gabor
RAYNAL Francois

1. e4 g6 2. d4 ♙g7 3. ♘c3 d6 4. ♙e3
c6 5. ♗d2 ♗a5 6. ♙c4 b5 7. ♙b3 ♗d7
8. ♗f3 ♙b7 9. O-O h5 10. ♗g5 ♗h6
11. ♙xf7+ ♗xf7 12. ♗e6 ♙h6



13. ♗d5!!
Szitas n'a pas perdu la main. Les noirs sont
mat ou doivent donner la dame, au choix.
[1:0]



Le septième Open de Créon, petite ville de la grande banlieue bordelaise, s'est tenu du 29 juillet au 4 Août 2002. 114 participants. Ce tournoi a été remporté par le GMI russe Vladimir EPISSHINE avec 7/9. Dans la liste des participants, on note cinq joueurs de la ligue Midi-Pyrénées. Voici les noms ainsi que leurs résultats. Le meilleur résultat est pour le cadet Frédéric Bluet de Rodez dont le Elo actuel et provisoire est de 1710. Il réalise une performance de 2141 !! Cet été, il a fait une campagne de tournois qui le propulseront sans doute aux alentours de 2000 au prochain classement. Voilà un futur chef

de file pour Rodez ! Bon résultat également pour Jacques Bouthier. En revanche , résultat un peu décevant pour Thomas Ducret. Mais il est vrai qu'il relevait des fatigues du tournoi de Condom où il a beaucoup donné. Il faut noter aussi l'activité du tarbais Lavolé que l'on voit dans tous les tournois ou presque du très grand Sud-Ouest. Lui aussi va améliorer son elo très certainement.

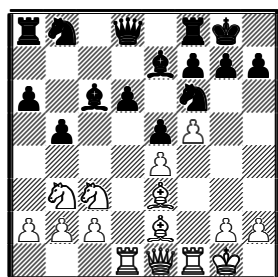
Ci-dessous, trois parties jouées par Frédéric Bluet, aimablement communiquées par DDTM

NOM ET PRENOM	CLUB	ELO	PTS	PERF	CLT
DUCRET Thomas	CONDOM	2213	5,5	1967	32/114
BOUTHIER Jacques	E. TOULOUSE	2000	5	2057	37/114
FOURNIER Camille	E. TOULOUSE	2120	5	2057	38/114
BLUET Frédéric	RODEZ	1710	5	2141	46/114
LAVOLE Olivier	TARBES	1600	3	1712	97/114

DUBREUIL Rémi 2053

BLUET Frédéric 1710

1. e4 c5 2. ♘f3 d6 3. d4 cxd4 4. ♘xd4 ♘f6 5. ♘c3 a6 6. ♗e2 e5 7. ♘b3 ♗e7 8. ♗e3 ♗e6 9. O-O O-O 10. f4 b5 11. f5 ♗d7 12. ♖e1 ♗c6 13. ♖d1



13... ♗bd7

3... ♗xe4 14. ♗xe4 ♗xe4 paraît sans le moindre risque pour les noirs qui ont gagné un fort pion

14. ♗f3 ♖c7 15. ♗d2 ♗b6 16. ♖g3 ♖fd8 17. ♗g5 d5 18. exd5 ♗bxd5 19. ♗h6 ♗e8 20. ♗xd5 ♗xd5 21. f6 ♖b6+ 22. ♗e3 ♗c5 23. ♗xd5??

23. ♗xc5 ♖xc5+ 24. ♗h1±

23... ♖xd5 24. ♗xc5 ♖xc5+ 25. ♗h1 ♖xc2 26. fxg7 ♖xd2 27. ♖f3 ♖a7 28. ♖c1 ♖d3 29. ♖c8 ♖d7 30. ♖fc1 e4 31. ♖h5 e3 32. h4 e2 33. ♖e5 ♖d1+ 34. ♗h2 e1=♖

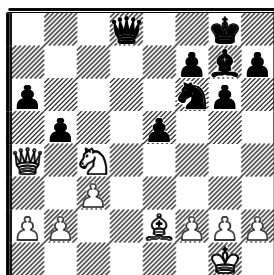
Le vétéran de Limoges Dubreuil a un peu facilité le travail de Frédéric. Cela

n'enlève rien tout de même au mérite de ce dernier. [0:1]

BLUET Frédéric 1710

THOLEY Jean-Paul 1920

1. e4 c5 2. ♘f3 a6 3. c3 d5 4. exd5 ♖xd5 5. d4 ♗f6 6. ♗e2 g6 7. O-O ♗g7 8. dxc5 ♖xc5 9. ♗e3 ♖c7 10. ♗d4 e5 11. ♖a4+ ♗d7 12. ♗b5 ♗xb5 13. ♗xb5+ ♗bd7 14. ♖d1 ♖d8 15. ♗e2 O-O 16. ♗a3 ♗b6 17. ♗xb6 ♖xb6 18. ♗c4 ♖c7 19. ♖xd8 ♖xd8 20. ♖d1 b5 21. ♖xd8+ ♖xd8



22. ♖xa6??

22. ♖a5

22... bxc4 23. ♖xc4 ♖b6 24. b4 e4 25. a4 e3 26. a5 exf2+ 27. ♗f1 ♖d6 28. a6 ♗d5 29. ♖c8+ ♗f8 30. a7 ♖xh2

31. ♖xf8+

31. ♗xf2 ♖h4+ et nulle probable

31... ♗xf8 32. a8=♖+ ♗g7 33. ♗xf2 ♖f4+ 34. ♗f3 ♗xc3 35. ♖a5 ♗e4+ 36.

♗g1 ♖e3+ 37. ♗h2 ♖h6+ 38. ♗g1 ♖e3+ 39. ♗h2 ♖f4+ 40. ♗g1 ♖c1+ 41. ♗h2 ♖f4+ 42. ♗g1

Le blanc aurait pu demander nulle pour triple répétition de position. C'était d'ailleurs leur seule chance de ne pas perdre , car ils sont très mal.

42... ♗g5 43. b5 ♗xf3+ 44. gxf3 ♖g3+ 45. ♗f1 ♖xf3+ 46. ♗e1

Les blancs sont perdants; sauf si

46... h5 47. b6 h4 48. ♖e5+ ♗h7 49. ♖g5 ♖e4+ 50. ♗f2 ♖d4+ 51. ♖e3 ♖b2+ 52. ♗g1 ♗g7 53. ♖f2 g5

Pas mal, n'est-ce pas ? [1:0]

DANIEL Jean-Claude 2050

BLUET Frédéric 1710

1. d4 ♗f6 2. c3 g6 3. ♗g5 ♗g7 4. ♗d2 O-O 5. ♗gf3 d6 6. e3 c6 7. ♗e2 ♗bd7 8. O-O b5 9. a4 a6 10. axb5 cxb5 11. ♗xb5 ♖b6 12. ♗xd7 ♗xd7 13. b4 ♖fc8 14. ♖b3 ♗e6 15. ♖a3 h6 16. ♗h4 g5 17. ♗g3 g4 18. ♗h4 ♖c6 19. c4 ♗xc4 20. ♗xc4 ♖xc4 21. ♗f5 ♖e6 22. ♗xg7 ♗xg7 23. ♖fc1 ♖xc1+ 24. ♖xc1 ♖c8 25. ♖a3 ♖c4

26. ♖xa6??

26. h3 position égale

26... ♖xa6

Un cadeau magnifique offert aux noirs. Le dénommé Daniel ne doit pas supporter les vins du Medoc !! [0:1]

LE JUMELAGE MONZON MURET

Monzon est une petite ville d'outre-Pyrénées en Espagne, et plus précisément de la province d'Aragon. Cette charmante cité est jumelée avec la ville de Muret. Ce jumelage est l'occasion de nombreux échanges: commerciaux, mais surtout culturels, de toute nature. Et dans le cadre de ces échanges, des

rencontres d'échecs entre les deux clubs de ces villes sont organisés deux fois par an, en général. Cette année donc, le Gambit de Muret recevait son homologue de Monzon le 29 juin. Un match retour est prévu fin septembre de cette année. Le match du 29 juin, comme tous les autres d'ailleurs, fut des plus

Ses résultats de D4 ont été transmis par JL Mas; tous ses autres résultats l'ont été par les arbitres des autres

compétitions. Mais il peut se trouver que l'arbitre de Chambéry transmette les résultats à son délégué Elo avec retard. Celui-ci peut avoir un problème avec ce joueur qui vient d'ailleurs. Alors, les parties qu'il a jouées à Chambéry ne compteront que pour le ELO suivant.

Il peut arriver aussi qu'un organisateur oublie de comptabiliser des parties, se trompe dans le résultat ; le délégué Elo lui aussi peut faire des erreurs de saisie surtout si les documents qu'on lui envoie sont illisibles ou non conformes. Mais on peut affirmer que les erreurs

de ce type sont rares. Personne n'est infaillible ... sauf ceux qui ne font rien.

A l'intérieur de la ligue, Y joue le tournoi interne de son cercle en 13 rondes et qui dure tout l'année. Son président peut transmettre les résultats par tranches ou attendre la fin du tournoi pour les transmettre. On comprend aisément que la façon dont il transmettra les résultats changera le calcul du ELO de ce joueur. Et pourtant, il n'y a eu aucune erreur !

Dans le prochain numéro vous aurez un article portant sur la façon dont se calcule le Elo. GR

NOUVELLES DE LA FIDE

Les élections au comité directeur de la FIDE auront lieu durant le soixante treizième congrès qui se tiendra dans la ville de BLED, une petite cité lacustre de Slovénie, du 1^{er} au 11 Novembre 2002.

Ces élections se font au scrutin de liste. Le président fédéral Jean-Claude LOUBATIERE fait partie d'un "ticket" (comme on dit aux USA) formé de:

Président : **Ignatius Leong**** de Singapour ; Député du Président* : **Morten Sand** de Norvège ; Vice-président : **Lin Feng** de Chine ; Secrétaire général : **Jean-Claude Loubatière** de France et Trésorier : **Uvencio Blanco** du Venezuela.

Ainsi, sans être en première ligne, JC LOUBATIERE se trouve au centre du dispositif anti-ILJUNJINOV, le président actuel. La preuve que c'est bien JC LOUBATIERE le vrai chef et animateur de cette équipe: le singapourien candidat président LEONG a déclaré dans une interview:

" Au début, j'ai décidé de soutenir Jean-

Claude Loubatière. J'ai lu son appel pour la réforme et j'ai été encouragé par plusieurs fédérations à rejoindre sa liste."

Il faut noter que, subitement, le président sortant a reçu le renfort et le soutien de Garri KASPAROV qui était son "irréductible ennemi" jusqu'à la semaine dernière. Mais les palinodies et gesticulations incohérentes de ce dernier n'étonnent plus personne. Il a une tête remarquable pour joueur aux échecs, pour le reste

A mon avis, l'équipe de JC me semble un peu légère, car formée de représentants de nations qui ne sont pas au premier plan du monde échiquéen. Aussi, ses chances de succès me semblent des plus limitées.

** Je ne sais pas ce que signifie ce terme, et quelles seront les éventuelles fonctions de ce "député"

Ignatius LEONG appartient à une puissante famille de Singapour impliquée dans tous les domaines de l'activité industrielle et commerciale. Il est arbitre international d'échecs et président de la Fédération singapourienne.

Il a déjà fait partie de un ou deux "tickets" pour la présidence de la FIDE

L'HOMME ET L'ORDINATEUR



Fin mai 2002, à Massy dans la banlieue parisienne, **Gabriel GUILLORY**, un des meilleurs joueurs du club de Ramonville, a participé avec son programme "**Castellar**" à un tournoi réservé aux programmes d'échecs. Ce tournoi dénommé "MASSY 2002" était ouvert à tous: "AMATEURS" comme Castellar ou "COMMERCIALISES" comme Chess Tiger, Dragon Annon, Jester du site Web de TF1, etc .. La cadence était de 25 mn sur 6 rondes au système suisse. Le

Gabriel Guillory devant sa machine. Debout près de lui: Renaud Maldy un des premiers programmeurs d'échecs en France, maintenant retraité.

nombre de programmes était de 12.

En France, le cercle des programmeurs d'échecs est très réduit: une petite vingtaine.

Il n'y avait pas uniformisation des ordinateurs sur lesquels tournaient ces programmes. D'ailleurs, cela ne présente quasiment aucun intérêt. Il faut savoir qu'un programme tournant sur un Pentium 1000 MHZ dépasse d'à peine une trentaine de points Elo le même

programme tournant à 500 MHZ. A partir d'un certain seuil, la vitesse du processeur influe très peu sur la force du programme, contrairement à ce que croient les néophytes.

Pour simplifier beaucoup, disons qu'un programme est structuré en trois parties:

a) Un répertoire d'ouvertures. Celui-ci ne se constitue pas en le bourrant sans discernement, en copiant par exemple tous les débuts répertoriés dans l'Informateur; il faut lui donner des variantes qu'il sait traiter correctement. Ceci est déjà d'une grande difficulté.

b) Passée l'ouverture, le programme examine un grand nombre de coups, en faisant une arborescence. Une fonction d'évaluation note chaque ligne de jeu à l'extrémité de chaque branche. Il joue le coup qu'il estime le meilleur.

Vous imaginez que c'est là que réside le plus gros travail du programmeur et la difficulté majeure.

Pour Castellar, la profondeur moyenne est de 6 demi-coups en 5 à 10 secondes

c) Chaque programme est muni de "tables de transposition" (hashtables). C'est à dire que sa mémoire contient un très grand nombre de positions surtout pour le traitement des finales. Plus on bourre cette mémoire plus le programme est fort, mais le gain de force devient de plus en plus faible à partir d'une certaine quantité de données emmagasinées.

En ce qui concerne le programme Castellar voici quelques unes de ces caractéristiques d'après son concepteur Gabriel GUILLORY

Age: 4 ans - style opportuniste, plutôt faible en finales, lacunes en structures de pions...niveau estimé: 1900 elo ; bien meilleur en blitz.

"Programmer un jeu d'échecs n'est pas une mince affaire, il faut investir énormément de temps. La programmation devient vite une drogue dure car on trouve toujours quelque chose à améliorer. Mon objectif pour Castellar était double: qu'il finisse par battre son "maître", c'est fait; qu'il atteigne la barre symbolique des 2000 points ELO, cela ne saurait tarder. Sur le plan stratégique, je compare sa force à celle d'un joueur à 1700, sur le plan tactique, je peux lui attribuer 2200".

Pour terminer, une petite information: Le programmeur de "CHESS TIGER" l'un des meilleurs programmes du monde (ELO > 2600) est un joueur dont le Elo est des plus modestes: 1350!!

Castellar a fini 10^{ème}/12 au tournoi de Massy derrière "Gnu Chess".

Ci dessous: les parties jouées au tournoi de Massy par "CASTELLAR".

Article écrit en comprimant, sans trop de dégâts j'espère, une correspondance envoyés par Gabriel Guillory que je remercie.
GR

DRAGON 4.3 CASTELLAR 2.33e

1. d4 ♖f6 2. c4 g6 3. ♘c3 ♙g7 4. e4 d6
5. ♗f3 O-O 6. ♙e2 ♙g4 7. ♙e3 ♙xf3
8. ♙xf3 ♗bd7 9. ♖b3 ♙b8 10. ♙d1 c6
11. e5 ♗e8 12. O-O dxe5 13. dxe5 ♖c7
14. e6 fxe6 15. ♙xa7 ♙d8 16. c5 ♗h8
17. ♖xe6 ♗e5 18. ♙e2 ♙xd1 19.
♙xd1 ♙f6 20. ♖h3 e6 21. ♗e4 ♙f5
22. g4 ♙f8 23. ♗g5 ♗f6 24. ♗xe6 ♖f7
25. ♗xf8 ♖xf8 26. f4 ♗f7 27. ♖b3
♗d5 28. ♙c4 ♖e7 29. ♙xd5 cxd5 30.
♖xd5 ♖e2 31. ♗h1 ♖xg4 32. ♙e1
♙xb2 33. c6 b6 34. ♙e8+ ♗g7 35.
♙e7 ♖f5 36. ♖xf5 gxf5 37. c7 ♙f6 38.
♙d7 ♗g6 39. c8=♖ ♙g7 40. ♖g8
♗h5 41. ♖xg7 h6 42. ♙xf7 b5 43.
♙xf5+ ♗h4 44. ♖g3# [1:0]

CASTELLAR 2.33e JESTER 1.06

1. d4 ♗f6 2. c4 e6 3. ♗f3 b6 4. a3 ♙b7
5. e3?!
5. ♗c3! est plus thématique avec l'idée de fermer la porte au nez du fou b7 par d5! si les noirs le permettent!
5... ♙e7 6. ♗c3 O-O 7. ♙e2
7. ♙d3 avec l'idée e4!
7... d6 8. O-O ♗bd7 9. ♗g5?! *hum...*
9... h6 10. ♗f3 c5 11. d5 exd5 12. cxd5
♗e5 13. ♗xe5 dxe5 14. e4
Une bonne priorité mise en oeuvre: Un pion passé protégé!
14... a6
14... ♗e8 pour venir sur la case "idéale" de blocage d6.
15. f4 ♙d6 16. fxe5 ♙xe5 17. ♖d3
♙e8 18. ♙f3 ♙d4+ 19. ♗h1 a5?!

Un vilain coup qui dévalorise la majorité sur l'aile dame des Noirs pour créer un piège d'enfilade....

20. ♗b5 ♙a6 21. a4 ♖e7 22. ♙f4

22. ♙e1? ♗xd5

22... ♗xe4

La partie s'engage dans une sauvage mêlée tactique. Pour ces bestioles, même au prix de clouages désagréables et autres pions passés très avancés, un pion est un pion et cela veut dire "environ +1 sur mon échelle d'évaluation"!

23. d6 ♖b7 24. d7 ♙e6 25. ♙g4

25. ♙ae1! f5! (25... ♗f2+? 26. ♙xf2 ♙xe1+ 27. ♙f1) 26. ♙xe4 fxe4 27. ♖b3 ♖xd7 28.

♙xe4 ♙ae8 29. ♙fe1 ♙xb5 (29... ♙c8? 30. ♗c7) 30. ♙xe6 avec une finale meilleure pour les Blancs. Fantastique mais très long à calculer!

25... ♙e7 26. ♙f3 ♙d8 27. ♖c2 ♙xb5

28. axb5 ♙dxd7 29. ♙ae1

Castellar a perdu le fil, son pion passé et, en principe, la partie...

29... f5 30. g4 ♖c8 31. ♙e2 g5 32. gxf5

Gabriel a certainement inculqué quelques principes de psychologie humaine à son tas de bouillons Quand vous êtes foutus, stressiez l'adversaire par une attaque sur son roi!

32... ♗f2+ 33. ♙xf2 ♙xf2 34. ♙xe7

♙xe7 35. f6!

Belle pointe!

35... ♙e1+ 36. ♗g2 ♖e8 37. ♖c4+

"Les mouches ont changé d'âne" aurait dit le grand penseur Thierry Roland...

37... ♙e6 38. ♗xf2 ♗f8 39. ♙h5 ♙xf6

40. ♙xe8 ♙xf4+ 41. ♖xf4+ gxf4 42.

♙h5

Et...la finale est gagnante, bravo!

42... ♗e7 43. ♗f3 ♗d6 44. ♗xf4 ♗d5

45. ♗f5 ♗c4 46. ♗g6 ♗b3

46... ♙xb5 47. ♗xh6 c4 48. h4 ♗b4 49.

♙d1 ne change rien.

47. ♗xh6 ♙xb2 48. ♗g5 c4 49. ♙d1
♗c3 50. ♗f4 ♗b2 51. ♗e4 a4 52.
♙xa4 ♗a3 53. ♙d1 ♗b2 54. ♗d4 ♗a3
55. ♗xc4 ♗b2 56. ♙g4 ♗c2 57. ♗d5
♗d3 58. ♗c6 ♗e4 59. ♗xb6 ♗d5 60.
♗c7 ♗e5 61. b6 ♗e4 62. ♗d6 ♗f4 63.
♙e6 ♗g5 64. h4+ ♗xh4 65. b7 ♗g3
66. b8=♖ ♗f3 67. ♖b2 ♗e3 68. ♖g2
♗d3 69. ♙f5+ ♗e3 70. ♗e6 ♗d4 71.
♖c2 ♗e3 72. ♖g2 ♗d4 73. ♖c2 ♗e3
74. ♖g2 ♗d4 75. ♖c2 ♗e3 76. ♗f6
[1:0]

[Analyse de Michel BEDOS]

Jester commença par pilonner un pion faible qu'il réussit à capturer. Sa fonction d'évaluation oscillait autour de +2. Pas de doute il allait marquer le point. Puis subitement Castellar trouva un coup magique (g4 !) . Jester au culot voulut l'imiter mais découvrit son roi. C'est alors que des complications tactiques très gênantes apparurent. La paire de fous de Castellar étaient devenue subitement trop forte. Castellar émergea des échanges avec un fou de plus et s'acheminait vers la victoire. Avec Dame + Fou contre rien, Castellar devait gagner facilement. On avait même commencé les appariements de la ronde suivante car il était trop évident que castellar allait gagner. C'est alors que l'improbable se produisit. Une modification bogguée effectuée la veille empêchait Castellar de descendre au delà de 3 niveaux(!) dans ce type de configuration. Castellar dont la fonction d'évaluation indiquait +15 ne put mieux

faire que des aller et retour avec sa dame reproduisant plus de 2 fois la même position avec nulle à la clé. Cependant Stéphane bon prince décréta qu'il abandonnait pour respecter l'esprit de la partie. Bon esprit !...

[Remarques de Gabriel GUILLORY]

GNUCHESS CASTELLAR

1.e4 d5 2. exd5 ♟f6 3. ♟b5+ ♟bd7 4. c4 a6 5. ♟a4 b5 6. cxb5 ♟xd5 7. ♟c3 ♟5b6 8. ♟f3 ♟b7 9. bxa6 ♟xf3 10. ♟xd7+ ♟xd7 11. ♟xf3 ♟xa6 12. O-O c5 13. ♟e1 e6 14. ♟g3 e5 15. d3 ♟g6 16. ♟h3 ♟d6 17. ♟e4 O-O 18. ♟f5 ♟c7 19. g3 ♟c6 20. ♟e3 ♟b8 21. b3 ♟e7 22. ♟ac1 ♟a8 23. ♟e2 ♟d5 24. ♟c4 ♟b6 25. ♟cc2 ♟c6 26. ♟c3 ♟d6 27. ♟b5 ♟d7 28. ♟xd7 ♟xd7 29. d4 ♟b8 30. a4 exd4 31. ♟xd4 ♟g5 32. ♟e5 ♟e8 33. ♟d6 ♟xe2 34. ♟xe2 f5 35. ♟e7 ♟xe7 36. ♟xe7 ♟f6 37. ♟c7 ♟xc7 38. ♟xc7 ♟e4 39. a5 ♟d2 40. a6 ♟f3+ 41. ♟h1 g5 42. a7 [1:0]

Castellar est victime de son répertoire. Il sort de son book avec un pion de moins sans compensation. La suite est une longue suite de manœuvres centrales où GnuChess va réussir à échanger ses pièces avec une finale gagnante grâce au pion de plus

[Remarques de Gabriel GUILLORY]

CASTELLAR 2.33e ADAM

1. d4 ♟c6 2. e4 e5 3. dxe5 ♟xe5 4. ♟f3 ♟f6 5. ♟bd2 d6 6. c4 ♟e7 7. ♟e2 ♟7c6 8. O-O ♟e6 9. a4 ♟a5 10. ♟c2 ♟ec6 11. ♟b1 ♟b4 12. b3 ♟e7 13. ♟a3 ♟ac6 14. ♟b2 ♟h6 15. ♟d1 ♟f6 16. ♟xf6 ♟xf6 17. ♟c1 ♟d7 18. c5 g5 19. cxd6 g4 20. ♟e1 cxd6 21. ♟c2 ♟d4 22. ♟xd4 ♟xd4 23. ♟c4 ♟hg8 24. ♟d1 ♟c3 25. ♟xd6+ ♟e7 26. ♟d1 ♟ad8 27. ♟c1 ♟f6 28. e5 ♟f4 29. ♟a5 ♟d5 30. ♟xb7 ♟b8 31. ♟xd5 ♟xb7 32. ♟c4 ♟g5 33. ♟b5 ♟d7 34. ♟c7 ♟gd8 35. ♟xd7+ ♟xd7 36. ♟c2 a6 37. ♟c5+ ♟e8 38. ♟b8+ ♟d8 39.

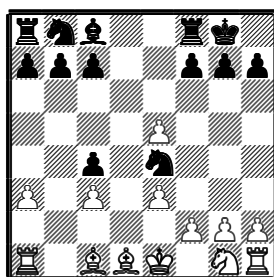
♟c7 ♟xb8 40. ♟xb8+ ♟d8 41. ♟xd8+ ♟xd8 42. b4 ♟d7 43. a5 ♟c8 44. h3 gxf3 45. gxf3 ♟e7 46. h4 h6 47. f4 ♟b7 48. b5 axb5 49. ♟xb5 ♟d5 50. a6 ♟d8 51. a7 ♟c7 52. ♟c4 ♟e4 53. ♟f2 ♟b7 54. ♟xf7 ♟xa7 55. ♟e6 ♟c2 56. ♟g3 ♟d3 57. f5 ♟b6 58. ♟f4 ♟c7 59. f6 ♟d8 60. ♟d5 ♟e8 61. e6 ♟g6 62. ♟e5 ♟h5 63. ♟d6 ♟f7 64. ♟c6+ ♟f8 65. e7+ [1:0]

CASTELLAR 2.33e CHESS WIZARD

1. d4 d5 2. c4 e6 3. ♟c3 ♟b4 4. a3 ♟xc3+ 5. bxc3 ♟f6 6. e3 O-O 7. ♟d3 e5 8. dxe5 dxc4 9. ♟e2?

Pourquoi les blancs ne jouent-ils pas: 9. ♟xc4 ? Ce retrait du fou est d'une trop grande passivité. Les noirs ont maintenant l'avantage.

9... ♟xd1+ 10. ♟xd1 ♟e4



11. ♟b2

Coup extrêmement passif. Bien meilleur: 11. ♟c2 et si: 11... ♟xc3 12. ♟b2 ♟d5 la paire de fous compense largement le pion provisoirement perdu

11. ♟e2 ♟e8 est également jouable, bien que les noirs aient après cela un léger avantage

11... ♟c5 12. ♟c2 ♟c6 13. f4 ♟d3+ 14. ♟xd3 cxd3 15. e4 ♟a5 16. ♟b1 f5 17. exf6 ♟xf6 18. ♟c1 ♟e6 19. e5 ♟c6 20. ♟d2 ♟c4 21. ♟c1 ♟a6 22. ♟b3 ♟g6 23. ♟b4 b5 24. ♟xb5 ♟xg2 25. ♟b4 ♟e6 26. f5 ♟d5 27. ♟xc4 ♟xc4 28. f6 ♟b8 29. ♟f3 ♟b1 30. ♟f1 ♟e2 31. ♟e1 ♟xc1 32. f7+ ♟xf7 33. h4 ♟cx1# [0:1]

[Laboratoire armagnacais]

ANMON 5.21 CASTELLAR 2.33e

1. ♟f3 ♟f6 2. c4 d5?! 3. d4

3. cxd5! ♟xd5 4. d4 g6 5. e4 ♟b6 6. h3! est une variante bien connue de ceux qui tentent de jouer une défense Gruenfeld alors que le cavalier blanc n'est pas encore sorti en c3! Il s'agit en fait de la défense Marshall, l'inventeur du gambit dans la partie espagnole, qui s'avère très difficile à jouer à cause du manque d'espace et de bonnes ruptures.

3... dxc4 4. e3 b5?!

Nous voici revenus dans le gambit dame accepté où la tentative de garder le pion est souvent catastrophique!

5. a4 ♟d7?

5... c6 6. axb5 (6. b3!?) 6... cxb5 7. b3 ♟b7 8. bxc4 b4 pourrait, si les deux camps sont d'accord, retomber dans la variante Noteboom de la défense semi-slave.

6. axb5 ♟xb5 7. ♟c3 c6 8. b3 e6 9. bxc4 ♟b4 10. ♟b3 ♟xc3+ 11. ♟xc3 ♟a6 12. ♟b4

Empêche de roquer... et menace ♟a3.

12... ♟b6 13. ♟a4

Menace c5.

13... ♟b7 14. ♟a3± ♟c7 15. ♟e2 ♟bd7 16. O-O a5

16... c5? 17. ♟xc5!

17. ♟d2 h6 18. ♟fb1 h5 19. ♟f3 ♟a6 20. ♟d6

Il est tentant mais discutable d'échanger des pièces dans une position aussi resserrée pour les Noirs.

20. ♟b2!? ♟g4 21. ♟f1

20... ♟xd6 21. ♟xb7 O-O 22. c5 ♟e7 23. ♟xc6

La pointe qui gagne un pion

23... ♟b8 24. ♟b5 ♟xb7 25. ♟xb7 ♟xc6

.....et la partie!

26. ♟xc6 e5 27. ♟b7 exd4 28. c6 dxe3 29. c7 exf2+ 30. ♟f1 ♟b6 31. ♟xb6 ♟d7 32. ♟f3 ♟g4 33. g3 ♟d3+ 34. ♟g2 ♟c2 35. ♟b8+ ♟h7 36. ♟h3

Pas moyen de bluffer un ordinateur même quand on est soi-même un sac à puces!

36... ♟xh2 37. c8=♟ f1=♟+ 38. ♟xf1 ♟xc8+ 39. ♟xc8 ♟xf1 [1:0]

[Analyse de Michel BEDOS]

L'ARCHEOLOGIE ET LES ECHECS

On peut se demander s'il y a un rapport entre archéologie et échecs.

Mais lisez plutôt :

Découverte de la plus ancienne pièce de jeu d'échecs en Europe

Des archéologues ont mis au jour en Albanie ce qui semble être la plus vieille pièce de jeu d'échecs jamais retrouvée en Europe.

Cette découverte donne à penser que les échiquiers étaient déjà en vogue un demi-millénaire au moins avant le XIII^e siècle, considéré jusqu'à présent comme la période d'apparition du jeu sur le Vieux Continent.

La pièce en ivoire a été trouvée à Butrint, une cité antique du sud de l'Albanie, dans un palais romain datant du Ve ou VI^e siècle, a déclaré l'archéologue britannique Richard Hodges de l'université d'East Anglia.

Le jeu d'échecs aurait été inventé au IV^e ou Ve siècle en Inde et se serait ensuite propagé en Europe via la Route de la soie.

Les historiens pensaient jusqu'à présent que l'aristocratie européenne y jouait au début du XII^e siècle, en se fondant sur des pièces retrouvées en Ecosse et dans le sud de l'Italie.

"Il semble maintenant qu'on y jouait déjà en Méditerranée centrale 500 ans auparavant", a déclaré Hodges, responsable scientifique de la Fondation Butrint, qui aide les archéologues albanais.
"LIBERATION" 26 juillet 2002

Archéologie Française

La plus ancienne pièce d'échecs découverte en France, un "fou", proviendrait de l'ancienne abbaye d'Hamage près de Douai. C'est un petit cylindre de

5 cm de haut taillé dans un osselet de porc, gravé en treillis et surmonté de deux pointes. Cette pièce exhumée en 1998 et datée du milieu du 10^{ème} siècle s'est révélée être 50 ans plus ancienne que les plus vieilles pièces d'échecs déjà découvertes en France.
[MATCH de Juillet 2002]

Moralité

*Le jeu d'échecs n'est pas né hier
(et ne mourra pas demain)*

CD DE LA LIGUE

La première réunion ordinaire du CD pour la saison 2002/2003 a eu lieu à **VILLENEUVE-TOLOSANE** le Mercredi 11 septembre 2002

Présents: BEURAIN; BEDOS; BONNAUD; CWIEK; FORA; GARREL; GRELLIER; LAPLAZE; MAS; ROUEDE; VALINY

Absents: Claudine BARRAUD

Représenté: Dominique DERVIEUX

FINANCES

a) Malgré le faible nombre de participants (12) , le stage d'ASPET n'a pas été déficitaire. Un miracle !

b) La FFE implique la Ligue pour un montant de 2052 € dans la dette du CEIT vis à vis de la FFE. Cette dette concerne le CEIT débiteur et la Fédération . L'origine de la dette est celle-ci: pendant un an au minimum, semble-t-il, la FFE a délivré des licences au club du CEIT sans pouvoir encaisser les prix correspondants. Cela est contraire à ses statuts et à ses règles comptables. La dette qui concernerait la Ligue est constituée par le montant des parts-ligue qui nous a été normalement restitué. Les joueurs, eux, ont payé leur licence, il ne faut pas l'oublier! Le CD refuse catégoriquement d'assumer une partie de cette dette, dans laquelle nous n'avons aucune responsabilité. Le président GR a demandé des explications au Président et au Trésorier de la ligue. Pour l'instant, personne n'a répondu.

c) Subventions

Etant donné que depuis deux ans, les clubs d'échecs en tant qu'associations sportives ont accès aux subventions du FNDS et du Comité Olympique, il est décidé de supprimer la prime de 150€ qui traditionnellement était versée aux clubs nouvellement créés. Par contre, la ligue peut prêter des jeux et des pendules pour la saison.

CERCLES et CDJE

La ligue va impulser la création de CDJE dans les départements qui n'en sont pas (ou plus) pourvus.

COMPETITIONS

a) Directeurs des Compétitions

Division 4: Gilbert ROUEDE. Le calendrier est publié dans ce bulletin

Régionale 5: Jean-Louis MAS. Le calendrier est publié dans ce bulletin

Régionale 6 : Dominique DERVIEUX. Le calendrier sera fini avant fin septembre et communiqué aux cercles concernés. L'établissement de ce calendrier est beaucoup long que les deux autres.

b) La Phase ligue de la Coupe 2000 aura lieu à Cahors (et non à Auch) le 16 février 2003.

Championnat de France des jeunes :
responsable Michel BEDOS.

Je rappelle que l'AG de la ligue du 28 juin 2002 a décidé de rétablir les phases départementales qualificatives pour la phase ligue.

Chaque CDJE organise un championnat départemental en respectant strictement les règles des parties lentes: Rythme: 61 mn KO au minimum, parties notées, etc Ce championnat départemental doit être organisé avant le 15 janvier 2003

Les résultats et classements de cette compétition, catégorie par catégorie (PPO G; PPO F; POU G; POU F; PUP GMIN F) sont à adresser à **Michel BEDOS** le 15 janvier 2003 au plus tard.

Le premier de chacune des catégories (même s'il n'y a qu'un seul joueur) est qualifié pour la phase ligue.

Ensuite, Michel BEDOS en sélectionnera d'autres au prorata du nombre de participants dans chaque catégorie par Département.

La phase ligue de cette compétition, c'est à dire le championnat Midi-Pyrénées des jeunes, aura lieu à ASPET du 26 février au 1^{er} mars 2003.

Une correspondance particulière sera envoyée à chaque président de CDJE (ou à celui qui est chargé d'organiser cette compétition départementale) début octobre 2002

NIII Jeunes: Responsable Régis SCHMITT. Elle se déroulera sur deux journées et 6 rondes, en 61 mn au KO . Dates: 12 janvier et 23 Mars 2003. Equipes de 4 joueurs de catégorie minime ou plus jeune. Comme l'année dernière, Régis contactera tous les clubs.

NII Jeunes. Responsable: Louis BEURAIN . Il essaiera de former un groupe avec des équipes de la ligue. 12 équipes sont qualifiables pour cette compétition au vu des résultats de l'année dernière: CEIT; CONDOM; MONTAUBAN; LARDENNE; TOURNEFEUILLE (2) BLAYE LES MINES; ALBI; LESCURE; LUCHON (2) STE FOY. Si le nombre de participants de la ligue est insuffisant, nous nous associerons avec la ligue d'Aquitaine pour former un groupe. Louis BEURAIN a déjà contacté les clubs concernés.

Rappel: les équipes sont formées de 8 joueurs (c'est là que réside la difficulté) : 2 Min; 2 Benj; 2 Pup; 2 Pouss....

Mais, bonne nouvelle: Plusieurs clubs peuvent s'associer pour former une équipe !!

Très intéressant !!

[Information communiquée par Eric MOURET]

Championnat de scolaires: Responsable: Françoise CWIEK. Compétition par équipes de 4 par établissements scolaires. Parties en semi-rapides.

ARBITRAGE.

a) Dominique DERVIEUX est nommé Directeur Régional de l'Arbitrage pour la ligue MP. Poste pour lequel il était candidat . Il remplace Stéphane ESCAFRE.

b) Stages d'arbitrage programmés avant la fin de l'année 2002

TARBES Niveau AF- 4 : Samedi 19 et Dimanche 20 Octobre 2002

MONT DE MARSAN Niveau AF-4 : 3 et 4 Novembre 2002

AGEN Niveau AF-3 : 10 - 11 Novembre 2002.
Renseignements: Gilbert ROUEDE ou Gilles GRELIER (pour Tarbes)

EMPLOI JEUNE

Après la démission de Stéphane ESCAFRE le 30 septembre 2002, il restait deux ans à consommer sur le crédit "Emploi jeunes". Au cours de l'AG de juin 2002, aucun vote au sujet de l'avenir de ce poste n'avait eu lieu. La décision pour le maintien ou la suppression du poste était laissée à l'appréciation du CD.

Le CD, après vote, décide que ce poste ne sera pas pourvu. Les diverses tâches qui incomberaient à ce salarié étant insuffisantes pour justifier un tel emploi. Les membres du CD se répartiront le travail qui aurait pu être confié à ce jeune.

MATERIEL

Après divers retards et tergiversations il est décidé que l'armoire à matériel sera achetée par le Président et installée à VILLENEUVE-TOLOSANE avant fin septembre.

MAISON DES SPORTS DE LABEGE

La location d'un bureau paysager (600€ par an) est sans intérêt. La seule proposition intéressante concerne la location d'un bureau, avec tous les services adjacents. Le prix de la location est de 1500€ par an. Trop cher pour l'utilisation que nous pourrions en faire. Cependant, si le CDJE-31 accepte d'être colocataire avec la ligue, alors on peut envisager sérieusement cette location. A voir.

La prochaine réunion du CD (deuxième de l'année) aura lieu Jeudi 21 Novembre 2002 à MURET

STATUTS

Par décret du 29 avril 2002, signé de Lionel Jospin et Marie-George Buffet, publié au JO, le ministère de la Jeunesse et des sports a rendu public les nouveaux **statuts types des fédérations sportives.**

Par rapport à nos anciens statuts, on note deux différences essentielles parmi d'autres de moindre importance

a) Dans les scrutins élisant le Comité directeur et le président: L'élection au CD se fera au scrutin de liste. La liste ayant la majorité des voix reçoit la majorité des sièges. Les autres sièges sont distribués aux listes (y compris à la liste majoritaire) à la proportionnelle au meilleur reste. C'est très exactement le système employé dans les élections municipales des grandes villes. Les modalités de l'élection du président ne changent pas.

Remarque: Il y a longtemps que certains, dont je suis, préconisent un tel système pour l'élection du Comité Directeur de la FFE. Il a l'avantage de dégager une majorité qui gouverne, et de permettre la **représentation indispensable d'une "opposition"**. Il a l'avantage de mettre fin à l'hypocrisie qui consistait à faire une élection au scrutin personnel et qui était en réalité une élection au scrutin de liste masqué .

b) Dans les votes aux AG, les représentants des associations (clubs) disposent d'un nombre de voix égal aux nombres de leurs licenciés.

La pondération du style: "de 5 à 14 licenciés : 1 voix ...etc ..." disparaît

La distinction entre licence A et licence B disparaît aussi. Une licence est une licence et donc une voix

Dans un tel contexte je ne vois pas comment seront représentés les CDJE aux élections à la ligue. A mon avis, ils n'auront aucune voix; les statuts ne le prévoient pas. Mais cela est d'ailleurs assez secondaire.

Ce qui n'est pas secondaire en revanche , c'est l'égalité :

Licence A = Licence B. Cela risque de fausser totalement les votes aux AG, puisque on voit certains cercles avec des centaines et même des milliers de licences B qu'ils "fourguent" à tous les scolaires chez lesquels ils interviennent, même épisodiquement. D'ailleurs, de nombreux gamins encartés dans ces clubs obèses ne savent même pas qu'ils sont licenciés! Deux ou trois de ces clubs feraient donc la loi à la FFE. Un modèle de démocratie !!

L'Assemblée générale de la FFE de Janvier 2003 votera ces statuts (peut-être avec quelques aménagements très marginaux) qui devront être mis en place aussitôt après par les clubs, CDJE, ligues . Tout doit être en place fin 2003

LES COMPETITIONS LIGUE

2002 DIVISION 4 2003				
GROUPE A	RONDE 1 13/10/02	ALBI / CEIT A ALBI	LARDENNE / MONTAUBAN A LARDENNE	RODEZ / MURET A RODEZ
	RONDE 2 17/11/02	CEIT / RODEZ A CEIT	MONTAUBAN / MURET A MONTAUBAN	ALBI / LARDENNE A ALBI
	RONDE 3 8/12/02	LARDENNE / CEIT A LARDENNE	MURET / ALBI A MURET	RODEZ / MONTAUBAN A RODEZ
	RONDE 4 19/01/03	MONTAUBAN / CEIT A MONTAUBAN	ALBI / RODEZ A ALBI	LARDENNE / MURET A LARDENNE
	RONDE 5 2/02/03	CEIT / MURET A CEIT	RODEZ / LARDENNE A RODEZ	MONTAUBAN / ALBI A MONTAUBAN
GROUPE B	RONDE 1 13/10/02	CASTRES / AUCH A CASTRES	TARBES / RAMONVILLE A TARBES	TOURNEFEUILLE / EVT A TOURNEFEUILLE
	RONDE 2 17/11/02	CASTRES / EVT A CASTRES	TARBES / TOURNEFEUILLE A TARBES	AUCH / RAMONVILLE A AUCH
	RONDE 3 8/12/02	RAMONVILLE / CASTRES A RAMONVILLE	TOURNEFEUILLE / AUCH A TOURNEFEUILLE	EVT / TARBES A VILLENEUVE-TOLOSANE
	RONDE 4 19/01/03	CASTRES / TARBES A RAMONVILLE	AUCH / EVT A AUCH	RAMONVILLE / TOURNEFEUILLE A RAMONVILLE
	RONDE 5 2/02/03	CASTRES / TOURNEFEUILLE A CASTRES	EVT / RAMONVILLE A VILLENEUVE-TOLOSANE	AUCH / TARBES A AUCH

2002 REGIONALE 5 2003				
GROUPE A				
R1 13/10/02	VIC BIGORRE / MURET A VIC BIGORRE	CASTEL-M 2 / FLEURANCE A CASTEL-M	MURET CD / CEIT-R5-2 A MURET CD	CONDOM / CATE A CONDOM
R2 17/11/02	MURET GAMBIT / CATE A MURET	CEIT-R5-2 / CONDOM A CEIT	FLEURANCE / MURET CD A MURET	VIC BIGORRE / CASTEL-M 2 A VIC BIGORRE
R3 08/12/02	CASTEL-M 2 / MURET GAMBIT A CASTEL-M	MURET CD / VIC BIGORRE A MURET CD	CONDOM / FLEURANCE A CONDOM	CATE / CEIT-R5-2 A CATE
R4 19/01/03	MURET GAMBIT / CEIT-R5-2 A MURET	FLEURANCE / CATE A FLEURANCE	VIC BIGORRE / CONDOM A VIC BIGORRE	CASTEL-M 2 / MURET CD A MURET CD
R5 02/02/2003	MURET CD / MURET GAMBIT A MURET CD	CONDOM / CASTEL-M 2 A CONDOM	CATE / VIC BIGORRE A CATE	CEIT-R5-2 / FLEURANCE A CEIT
R6 16/03/2003	MURET GAMBIT / FLEURANCE A MURET	VIC BIGORRE / CEIT-R5-2 A VIC BIGORRE	CASTEL-M 2 / CATE A CASTEL-M	MURET CD / CONDOM A MURET CD
R7 06/04/2003	CONDOM / MURET GAMBIT A CONDOM	CATE / MURET CD A MURET CD	CEIT-R5-2 / CASTEL-M 2 A CEIT	FLEURANCE / VIC BIGORRE A FLEURANCE
GROUPE B				
R1 13/10/02	MILLAU / COLOMIERS A MILLAU	BLAYE LES M / MONTECH A BLAYE LES MINES	CASTEL-M 1 / CEIT-R5-1 A CASTEL-M	SAINTE FOY / MONTAUBAN A SAINTE FOY
R2 17/11/02	COLOMIERS / MONTAUBAN A COLOMIERS	CEIT-R5-1 / SAINTE FOY A CEIT	MONTECH / CASTEL-M 1 A MONTECH	MILLAU / BLAYE LES MINES A MILLAU
R3 08/12/02	BLAYE LES M. / COLOMIERS A BLAYE LES MINES	CASTEL-M 1 / MILLAU A CASTEL-MOISSAC	SAINTE FOY / MONTECH A SAINTE FOY	MONTAUBAN / CEIT-R5-1 A MONTAUBAN
R4 19/01/03	COLOMIERS / CEIT-R5-1 A COLOMIERS	MONTECH / MONTAUBAN A MONTECH	MILLAU / SAINTE FOY A MILLAU	BLAYE LES M / CASTEL-M 1 A BLAYE LES MINES
R5 02/02/2003	CASTEL-M 1 / COLOMIERS A CASTEL-MOISSAC	SAINTE FOY / BLAYE LES M A MURET	MONTAUBAN / MILLAU A MONTAUBAN	CEIT-R5-1 / MONTECH A CEIT
R6 16/03/2003	COLOMIERS / MONTECH A COLOMIERS	MILLAU / CEIT-R5-1 A MILLAU	BLAYE / MONTAUBAN A BLAYE LES MINES	CASTEL-M 1 / SAINTE FOY A CASTEL-MOISSAC
R7 06/04/2003	SAINTE FOY / COLOMIERS A SAINTE FOY	MONTAUBAN / CASTEL-M 1 A MONTAUBAN	CEIT-R5-1 / BLAYE LES M A CEIT	MONTECH / MILLAU A MONTECH

Le calendrier de Régionale 6 est préparé par Dominique Dervieux. Il ne figure pas dans ce bulletin étant donné qu'il est beaucoup plus long à établir que les deux autres. La raison en est que la plupart des clubs ne décident de leur participation qu'après avoir tenu leur AG

ANALYSES

DEF.FRANCAISE

NIVAT Alain (2040)

BEAURAIN Louis (1800)

Match de Division 4 : Condom / Cahors -
21 Avril 2002

1. e4 e6 2. d4 d5 3. e5 c5 4. c3 ♟d7 5. ♟f3 ♟b6 6. ♟a3 cxd4 7. cxd4 ♟c6
7... ♟xa3?! 8. bxa3 ♟a5+ 9. ♟d2 ♟xa3 10.
♟b1! avec des compensations pour le pion.
8. ♟c2

8. ♟e2!? ♟b4+ 9. ♟f1∞

8... ♟c8 9. ♟d3 ♟b4 10. ♟xb4 ♟xb4+
11. ♟d2 ♟xd2+

11... ♟b5 12. ♟xb4 égalité.

12. ♟xd2 ♟b5 13. O-O ♟xd3 14. ♟xd3
♟e7 15. ♟a3 ♟c7 16. ♟ac1 a6

16... O-O 17. ♟xc7 ♟xc7 18. ♟xa7±/±

17. ♟d6 ♟xd6 18. exd6 ♟xc1 19.
♟xc1 ♟c6 20. ♟e5 ♟d8?!

20... ♟xd4?? 21. ♟c8#

20... ♟xe5?? 21. ♟c8+ ♟d7 22. ♟xh8+-
Il fallait jouer: 20...a5 21. ♟f1!±/±

21. ♟c8

21... ♟f8??

La position est devenue intenable.

Exemples:

21... b5? 22. ♟xd8+ ♟xd8 23. ♟xf7+ ♟d7
24. ♟xh8;

21... O-O 22. ♟d7 ♟e8 23. ♟b6±/+

21... ♟g8 22. ♟c7 g5 23. ♟d7±/+

22. ♟c7!

La simple menace: 23. ♟e7 mat, justifie
l'abandon des noirs. Exemples:

22... ♟g8 23. ♟e7+ ♟f8 24. ♟d7 mat.

22... ♟h8 23. ♟e7+ ♟f8 24. ♟d7+ ♟g8

25. ♟e8#

22... ♟c6 23. ♟xc6 bxc6 24. ♟c8+ ♟d7

25. ♟xf8+-

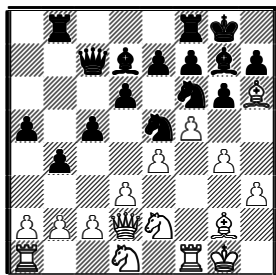
[Analyse de Alain NIVAT]

SICILIENNE CLOSED SYSTEME

LEBRAUD Eric

ROUEDE Gilbert 1800

1. e4 c5 2. ♟c3 ♟c6 3. d3 ♟f6 4. g3 g6
5. ♟g2 ♟g7 6. h3 d6 7. ♟e3 O-O 8.
♟d2 ♟b8 9. ♟ge2 b5 10. f4 b4 11.
♟d1 ♟c7 12. O-O ♟d7 13. g4 a5 14. f5
♟e5 15. ♟h6

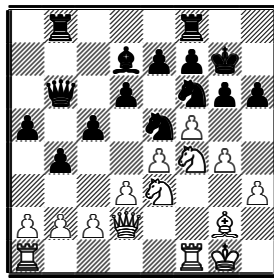


15... ♟b6?

Débile. A quoi sert ce coup ?

Bien meilleur: 15... ♟c6 16. ♟g5=±/± (16.
♟xg7 ♟xg7=)

16. ♟xg7 ♟xg7 17. ♟f4 h6 18. ♟e3



18... ♟c6?

Très mauvais. Les noirs ne contrôlent plus
la case e6.

Le meilleur était: 18... e6 19. fxe6 fxe6;
égalité

On peut jouer aussi: 18... g5 19. ♟fd5 ♟d8;
égalité

19. fxg6 ♟xg6 20. ♟f5+

Voilà le coup que j'avais oublié dans mes
calculs foireux. Les noirs sont rétamés.

20... ♟h8 21. ♟xg6+ fxg6 22. ♟xh6+
♟h7 23. ♟g7#

Le très sympathique limougeaud Eric
Lebraud ne s'est pas trop fatigué ce
jour-là. Moi non plus, d'ailleurs. [1:0]
[Analyse de G. ROUEDE]

VAN ELST Andreas

SANTO-ROMAN Marc

Championnat de France de Val d'Isère

1. d4 f5 2. ♟c3

Je ne joue pas souvent 1.d4 et je n'avais
jamais joué contre la hollandaise avant. Je
n'avais donc pas envie d'entrer dans un
débat théorique de la variante de
Leningrad.

2... ♟f6 3. ♟g5 d5 4. e3

Le coup principal ici est 4. ♟xf6, mais je
voulais jouer une position moins complexe.
Après 4.e3, les blancs ont un plan simple:
♟f3, ♟d3, O-O, ♟e2 et c4.

4... e6 5. ♟f3 ♟e7 6. ♟d3 O-O

Joué après 37 minutes de réflexion.

7. O-O

Joué après 37 secondes de réflexion.

7... c5 8. dxc5 ♟e4!?

J'attendais : 8... ♟xc5 9. ♟a4 ♟e7 10. c4±

.

9. ♟f4

Ne donne rien : 9. ♟xe4 fxe4 10. ♟xe7
♟xe7 11. ♟e5 ♟xc5 12. ♟d4 ♟xd4 13.
exd4 ♟c6.

9... ♟xc5

Les blancs ont un petit avantage après 9...
♟xc3 10. bxc3 ♟xc5 (10... ♟c6 11. c4 d4
12. exd4 ♟xd4 13. ♟xd4 (13. c3 ♟xf3+ 14.
♟xf3 ♟xc5=) 13... ♟xd4 14. ♟e3 ♟e5 15.
♟b1 ♟xc5 16. ♟b5 b6 17. ♟xc5 bxc5 18.
♟e1±) 11. c4 ♟c6 12. cxd5 exd5 (12...
♟xd5 13. ♟e2C) 13. ♟e2.

10. ♟b5

Pour jouer c4.

10... ♟c6

10... a6? 11. ♟c7 ♟a7 12. ♟xd5±;

10... ♟ba6!? 11. ♟e5±.

11. c4 g5?

Après ce coup, les noirs avaient encore une
minute à la pendule. C'est du pur Santo-
Roman. Mais malgré leur réflexion
profonde, les noirs n'ont pas trouvé le bon
coup ici.

Correct était : 11... a6! . Pendant la partie,
je pensais que c'était mauvais à cause de
12. ♟c7 (en fait, il fallait jouer 12. ♟bd4
♟xd4 13. exd4 ♟xd3 14. ♟xd3 dxc4 15.
♟xc4 b5 16. ♟b3±) 12... ♟a7 13. cxd5 ,
mais Fritz m'a expliqué qu'après 13... g5!
(et non 13...exd5 14. ♟c2) ce sont les noirs
qui sont mieux.

12. ♟c7 ♟d7 13. ♟e5 ♟xe5 14.
♟xe5± ♟xd3 15. ♟xd3 dxc4 16. ♟xc4
a6

16... ♟c6 17. ♟xc6 bxc6 18. ♟c7 ♟b8 19.
♟d5 cxd5 (19... ♟b7 20. ♟xe7+ ♟xe7 21.
♟d6+-) 20. ♟xb8 ♟a6 21. ♟xa7 ♟xf1 22.
♟xf1+-

17. ♟c7 ♟a7 18. ♟d4?!

Suffisant pour garder l'avantage, mais pas
le plus fort.

Bon aussi était 18. ♟fd1 ♟c6 19. ♟b3 b6
20. ♟ac1 ♟c5 21. ♟c4±, mais la meilleure
suite était 18. ♟ac1! b5 19. ♟b3+-.

18... b6

18... b5? 19. ♟xe6+-

19. ♟xb6 ♟b7 20. ♟a5

Je n'ai pas joué 20. ♟fd1 parce que je ne
savais pas comment continuer après 20...
♟d6, mais Fritz donne 21. ♟a8!+- (plus
fort que 21. ♟xe6 ♟xh2+! 22. ♟xh2 ♟xe6
23. ♟xe6+ ♟xe6 24. ♟d6±)

20... ♟d6 21. ♟ac1 ♟xc7?

Après l'affaiblissement de leur roque, le
noirs ne devraient pas donner leur fou de
cases noires. Meilleur était 21... ♟xb2 22.
♟fd1 ♟e7□ et les blancs ont le choix:

23. ♟xa6± (23. ♟d5 exd5 24.

♟xd5+ ♟e6 25. ♟xd6 ♟xd6 26.

♟xd6 ♟xa2 27. ♟xa6±; 23. ♟c3

♟b6 24. ♟d4 (24. ♟a1 ♟xc7 25.

♟xc7 ♟xc7 26. ♟xc7 ♟b7=)

24... ♟xc7 25. ♟h8+ ♟f7 26.

♟xh7+ ♟e8 27. ♟xe7+ ♟xe7 28.

♟a5 ♟xh2+ 29. ♟xh2±)

22. ♟xc7 ♟xb2 23. ♟e5+-

La position des noirs est intenable à cause
de la faiblesse des cases noires.

23... ♟d2 24. ♟b4! a5□ 25. ♟xa5 ♟d5
26. ♟c3?!

26. ♟c5 était plus précis.

26... ♟a6 27. ♟fe1 ♟c8

Au prix d'un pion, les noirs ont réussi à
activer toutes leurs pièces, et grâce à la
cadence Fischer, ils sont remontés à trois
minutes à la pendule.

28. ♟a1 ♟d2 29. ♟xc8+ ♟xc8 30.
♟g3

Place pour la dame!

30... h6

30... ♟b7? 31. ♟f6+-

31. h4

31. ♟f6? ♟g7=

31... gxf4 32. ♟xh4 ♟b7 33. ♟f6 ♟h7

34. ♖g3?!

Plus simple était 34. ♖c1!+-

34... ♜xa2?

Perd sur le champ.

Plus résistant était 34... ♖d1 et les blancs pouvaient encore se tromper: il fallait jouer 35. f3!+- (et non 35. ♖c3?? ♖c6+-; non plus 35. ♖xd1? ♖xd1+ 36. ♗h2 ♖h5+ 37. ♕h4 ♖g6 38. ♖e7+ ♖g7=)

35. ♜c1

La menace ♜c7 est imparable.

35... ♕c6 36. ♜xc6 36. ♜xc6 ♖xc6 37.

♖f7+ ♗h8 38. ♕e5# [1:0]

[Analyse de Andreas VAN ELST]

Fabien TANGUY de RODEZ a participé aux tournois de ST CHELY D'AUBRAC et de ST AFFRIQUE.

Participation fructueuse puisqu'il a réalisé une -perf FIDE à 2080. En janvier 2003 nous aurons un classé FIDE à RODEZ, et formé dans le club, ce qui est magnifique !

Un étonnant retournement de situation ! ou Pourquoi j'ai tendance à ne jamais vouloir abandonner...

Raphaël OROZCO a été champion de Colombie junior. Je me sens mieux dans le tout début de partie, mais un terrible zeitnot m'oblige à jouer coup sur coup à partir du 30ème. et bien sûr, je rate le gain, l'offrant plutôt à l'adversaire ! Seulement, il s'embrouille dans la position, j'en profite...

De nombreux spectateurs sur cette partie, motivant !

A voir, la surprenante position de mat.

OUVERTURE ANGLAISE
TANGUY
OROZCO

St Chély d'Aubrac

1. c4 e5 2. ♖c3 ♖f6 3. g3 d5 4. cxd5 ♖xd5 5. ♕g2 ♕e6 6. ♖a4+

6. ♖f3 ♖c6

6... c6

Sécurise b5+d5

7. ♖f3 ♖d7 8. O-O ♕e7 9. d4 ♖7b6

9... ♖xc3 10. bxc3 e4 11. ♖d2

10. ♖c2 ♖xc3 11. bxc3 exd4 12. cxd4

12. ♖xd4!? est digne de considération ♕d7 13. ♕e4

12... O-O 13. e4

13. e3 ♕d6

13... ♕f6 14. ♕a3 ♜e8 15. ♜ad1 ♖c8

16. e5

les blancs gagnent de l'espace

16... ♕e7 17. ♕xe7 ♜xe7 18. ♖g5

la menace de mat est ♖xh7

18... ♕f5 19. ♕e4 ♕g6 20. ♕xg6 hxg6

21. ♜fe1 ♖f5 22. ♖e4 ♖d7 23. ♖b3

♖d5 24. ♖d6

une case très active pour le ♖ blanc

24... ♖d7 25. ♜e4 ♖d8 26. ♜f4 ♜f8 27. ♖d3

27. ♜b1?!

27... ♖c8 28. ♖e4 ♜b5 29. ♖c2 ♖c7

29... ♖e7 30. ♜b3

30. ♖df3 ♖a5!?

mérite de la considération

31. ♖g2 ♖e1

31... ♖d5 32. ♖c3

32. ♖c3

32. ♖c4 ♖d5 33. ♖b3

32... ♜b6 33. ♜e3 ♖a1 34. e6

menaçant mat comment ?

34... f5 35. ♖a4 ??

n'est pas une bonne décision car l'adversaire revient dans la partie

35. d5 +-

35... g5 36. e7 ?

36. ♜f3 g4 37. ♜f4

36... ♖xe7 ! -+

touché !

37. ♜xe7

37. ♖c4+ ♗h7 38. g4 c5 (38... gxf4 39. ♜h3+ ♗g6 40. ♖e6+ ♜f6 41. gxf5+ ♖xf5 42. ♖e8+ ♜f7 43. ♖e6+ ♜f6 44. ♖e8+ ♜f7 45. ♖e6+ ♜f6) 39. ♜xf5 ♖xf5 40. gxf5 ♜xf5 -+

37... gxf4

37... ♖xc3 ?! 38. ♜f3 ♖c1 39. ♖a3

38. ♖c4+ ♗h7 39. ♖e2 ?

39. ♖e2 f3+ 40. ♖xf3 -+

39... f3+ 40. ♗xf3 ♖h1+ 41. ♗e3 ♖xh2

42. ♖f4

42. d5 ne change pas la suite de la partie

42... ♖h6+ 43. ♖f4 ♖f6 -+

42... ♜b2 43. ♖d3 ♖h6+ 44. ♖f4 ♖h2

44... b5 peut être le plus court chemin 45.

♖e6 ♜f6 46. ♖e5 ♜xa2 47. g4 -+

45. ♖d3 f4+ 46. gxf4 ♖h3+ 47. f3 ♜h2

48. ♖e5 ♖f5

48... ♖g2 et le noir peut se relaxer 49.

♖d3+ ♗g8 50. ♖b3+ ♗h8 -+

49. ♖f7??

entérine simplement la situation

49. ♖d3 ♖xd3+ 50. ♖xd3 ♜xa2 51. ♜xb7 a5 -+

49... ♜h5

49... ♖a5 50. ♖g5+ ♗h8 51. ♖f7+ ♜xf7

52. ♜e8+ ♗h7 -+

50. ♜xb7 ♜h4

50... ♖f6 !? 51. ♖d7 -+

51. ♖g5+ ♗g6 52. ♖xc6+

52. ♖e6+ ♖xe6+ 53. ♖xe6

52... ♗h5 ??

met la victoire à la poubelle

52... ♜f6 avec d'excellentes chances pour les noirs

53. ♖e4 ♜xf4 54. ♖xf5+ ♜6xf5 -+

53. ♖e6 +- 53... ♖g6

53... ♖f6 la dernière chance de contre-jeu

54. ♖c5+ ♗h6 55. ♖g5+ ♖xg5 56. fxg5+

♗h5 57. ♖xf8 ♗xg5 58. ♜xg7+ ♗f6 59.

♜xa7 ♜h8 60. ♜a6+ ♗f7 +-

54. ♜xg7 ♖f6 55. ♜h7+ ♗g6 56.

♖xf8+ ♗f5 57. ♖d5+ ♖e5+ 58. ♖xe5#

[1:0]

[Analyse de Fabien TANGUY]

Un seul coup, le 16ème, un "pseudo" sacrifice, qui fait basculer la partie en ma faveur.

DEF.GRUENFELD

AYRAL

TANGUY

St Chély d'Aubrac

1. ♖f3 ♖f6 2. g3 g6 3. ♕g2 ♕g7 4. O-O c5

4... d5 5. d4

5. c4 O-O 6. ♖c3 ♖c6 7. e3

couvre d4

7. d4 cxd4 8. ♖xd4 ♖b6

7... d5 8. cxd5 ♖xd5 9. d4 ♖xc3 10.

bxc3 ♕f5 11. ♖h4 ♕d7 12. ♜b1 ♜b8

13. ♕a3 cxd4 14. cxd4

les noirs créent une menace

sur la colonne "c"

14... b5

14... ♕f6 15. f4

15. ♖c2 ♜c8

les noirs donnent une forte initiative

16. ♕c5??

le blanc perd une partie gagnée

16. ♖e2 serait un sursis 16... a6 17. ♜fc1

16... ♖xd4! -+17. exd4 ♕xd4

la triste fin

18. ♕xe7 ♜xc2 19. ♕xd8 ♜xd8 20.

♖f3 ♕f6 21. ♜fd1

21. a3 ♜c3 -+

21... ♜xa2 22. ♜b3

22. ♖d2 ♕g4 23. ♕f3 ♕xf3

(23... ♜axd2 24. ♕xg4 ♜2d4 25. ♜xd4

♜xd4 26. ♕e2 -+)

22... ♕e8

22... ♕e6 !? semble mieux 23. ♜xd8+

♕xd8 24. ♜b1 -+

23. ♜xd8 ♕xd8 24. ♖e5

24. ♖d4 ne peut changer ce qui est en

cours pour ? a6 -+

24... ♜a1+ 25. ♕f1 ♕f6

25... f6 peut être le plus court chemin

26. ♖g4 -+

26. ♖g4

26. f4 n'est pas un salut 26... a5 27. ♗f2

♜a2+ 28. ♗g1 b4 -+

26... ♗g7

26... ♕g7 semble même mieux 27. ♖e3 -+

27. ♗g2

27. ♖xf6 n'aide pas beaucoup 27... ♗xf6

28. ♜f3+ ♗g7 -+

27... ♕c6+ 28. f3 a6

28... ♜a2+ fait ça même si c'est plus facile

pour les noirs 29. ♗h1 a6 30. ♖xf6 ♗xf6

31. ♗g1 -+

29. ♖xf6 ♗xf6 30. ♜c3

30. ♗f2 n'est pas le coup sauveur

30... ♗e5 -+

30... ♕d5 31. ♕d3 b4 [0:1]

[Analyse de Fabien TANGUY]

Ici, mon objectif était d'annuler. J'en fais la demande après mon coup 25, refus. Je demande encore la nulle au coup 39, nouveau refus de mon adversaire mais à tort, quelques coups plus tard, il n'était plus question d'annuler !

GAMBIT DAME, DEF. SLAVE

TANGUY

FARNAULT

St Afrique

1. c4 c6 2. ♖c3 d5 3. cxd5 cxd5 4. d4

♖f6 5. ♖f3 ♖c6 6. ♜f4 ♖a5

6... ♖e4 7. ♖b3 ♖xc3 8. bxc3 (8. ♖xc3 e5

7. a3
9. ♗d2 ♗b4 10. ♜c2)
contrôle b4
7. e3 ♗e4 8. ♜b3 e6
 7... ♗e4 8. ♗d2 ♗xd2 9. ♜xd2 ♗f5
 10. e3 e6 11. ♗b5 ♗d6 12. O-O ♜c8
12... O-O 13. ♗d3
 13. ♗h4
13. ♗e4 ♜d8 14. ♗xd6+ ♜xd6
 13... ♗g6 14. f4 ♜d8 15. ♜f2 ♗e7 16.
 ♗f3 O-O 17. ♜ac1 a6 18. ♗xc6 ♜xc6
 19. ♗a4
19. ♗e5 !? 19... ♜c7 20. ♗xg6 hxg6 21.
♗e2
 19... ♜d7 20. ♜xc6 ♜xc6
20... bxc6 ?! 21. ♗e5
 21. ♗c3 b5
21... f6 !?

22. ♗e5 ♜c7 23. f5 ♗xf5
23... ♗h5 !?
 24. ♗xd5 ♜d6 25. ♗xe7+ ♜xe7 26.
 ♜c1 ♜b7 27. ♜c5 b4 28. axb4 ♜xb4
 29. ♗c6 ♜b7 30. ♗a5 ♜e4 31. ♜e2
31. ♗c4 !? mérite de la considération
 31... ♜b1+ 32. ♗f2 ♗d3 33. ♜d2
 ♜f1+ 34. ♗g3 g6
34... ♗b5 35. ♗c6
 35. ♗c6 h5
35... ♗e4 36. ♜f2 ♜xf2+ 37. ♗xf2
 36. ♜c1 h4+ 37. ♗xh4 ♜f6+ 38. ♗g3
 ♗e4 39. ♜c5 ♗d5
39... e5 !? 40. ♗xe5 ♜g5+ 41. ♗g4 f5 +-
 40. h3+- ♗g7 41. ♜f2 ♜g5+ 42. ♗h2
 ♜c8
42... ♜f6 43. ♜xf6+ ♗xf6 +-
 43. ♗e5

menaçant mat comment ?
 43... ♜xc5 ?
43... ♜f8 +-
 44. ♜xf7+ ♗h6
Voyez-vous la menace de mat ?
 45. ♗g4+ ♜xg4 46. hxg4 ♜c2 47. e4 !
une mauvaise surprise
 47... ♗b3 48. ♜f4+
48. ♗g3 g5 49. d5 e5 50. ♜h5+ ♗g7 51.
♜xg5+ ♗f7 +-
 48... ♗g7 49. g5 ♜xb2
49... ♗a2 un essai stérile qu modofie le
cours de la partie 50. ♜f6+ ♗h7 51. ♜f7+
♗h8 52. ♜xg6 +-
 50. ♜f6+ ♗g8 51. ♜xg6+ ♗f8 52.
 ♜f6+ [1:0]
[Analyse de Fabien TANGUY]



CHAMPIONS DE LIGUE

Voici la liste des Champions de Ligue
pour la saison 2002/2003.

Leur titre est valable
du 1^{er} Septembre 2002 au 31 Août 2003

Petit-Poussin Garçon : Kim CABANES
 Poussin Garçon : Victor CAMPA
 Pupille Garçon : Olivier LEVITT
 Pupille Fille : Elodie SIBRAC
 Benjamin Garçon : François BRETHERS
 Benjamin Fille : Perrine CWIEK
 Minime Garçon : Slava PANTIOUKHINE

Minime Fille : Sarah BENMESBAH
 Cadet Garçon : Florent WOLOSZYN
 Senior : Alain GARREL
 Vétéran : Jean AUGE

Les catégories ne figurant pas dans cette liste n'ont pas
de champion de Ligue.

Ces champions sont exemptés des droits
d'inscription à tous les tournois joués dans la ligue
pour la période du 1^{er} septembre 2002
au 31 Août 2003.

**Les organisateurs de ces tournois peuvent
demander à la ligue
le paiement des droits d'inscription de ces
joueurs**

NOUVELLES DES CLUBS ET CDJE

LOURES BAROUSSE Le bureau du club "ECHIQUIER COMMINGEOIS"

Présidents d'honneur : Philippe LEBLANC et Michel KUHLES
 Président actif : René PONSOLLE
 Vice-Présidents : Christian CONDEMINAS et Patrice ORIoT
 Trésorier : Michel CORDIER
 Secrétaire : Jacques RIBOU



Pour l'année 2002/2003, une grande innovation: c'est l'
ouverture d'une école d'échecs animée par Patrice ORIoT.

Bilan de l'année écoulée

Notre équipe de Régionale 6 termine 5^{ème}/7 de son groupe
après avoir battu Fleurance. Il est à noter que dans chacun de
nos matches nous avons gagné au moins une partie. Pour
former cette équipe nous avons fait tourner 9 joueurs dont 3
jeunes.

Au championnat départemental des Hautes-Pyrénées, nous
avons 4 de nos joueurs sur 19 participants.

M. Condeminas 3^{ème} avec 4,5; M. Durand 12^{ème} avec 3; M.
Cordier 13^{ème} avec 2; M. Gosselin 16^{ème} avec 2.

Dans le tournoi interne qui regroupait 7 licenciés, M
Ponsolle l'emporte avec 18 pts devant M. Condeminas avec
16. Suivent: M. Durand avec 12; M. V Gosselin avec 12; M. A
Cordier avec 10; M. R Cordier avec 10; L Gosselin avec 6.

Dans la "Coupe de la Barousse" victoire du jeune Quentin
Cordier, un benjamin de 12 ans, qui bat en finale Mme
Dedieu.

La "Coupe du Comminges" a vu une finale entre Jacques Ribou, vainqueur du groupe B et Patrice Oriot vainqueur du groupe A. C'est Jacques Ribou qui l'emporte.

[Jacques Ribou fut champion du Gers, à deux reprises, il y a une douzaine d'années **NDLR**]

Pour l'année échiquéenne écoulée, 10 joueurs étaient licenciés au cercle. Parmi eux, 5 avaient un classement ELO à la fin de la saison. Le meilleur classé du cercle est Patrice Oriot: 1960.

[Rédigé avec des informations
communiquées par Jacques RIBOU]

Une partie "pyrénéenne"

L'idée de base est de sortir de la théorie par une suite apparemment inférieure, en quelque sorte appâter; puis bâtir un plan cohérent qui réponde à la position. La mémoire joue un rôle important aux échecs, mais s'en rendre esclave est un piège mortel.

Je pense que, comme toute activité humaine, celle-ci (Le jeu d'échecs) ne se règle pas uniquement par la raison logique - c'est pourquoi la montée en puissance des machines peut être source d'inquiétude, si elles arrivent à démontrer le contraire : que la logique peut tout gouverner - mais qu'il y a place pour l'imprévu, une improvisation contrôlée. Aux échecs, il faut certes rester fidèle aux principes du développement, aux idées simples, par exemple ne pas

oublier que le pion est la seule pièce qui ne peut revenir sur ses pas.

Pour la partie ci-dessous: elle ne s'est pas arrêtée comme il est noté, mais huit ou dix coups plus tard quand il fut évident que les pions de l'aile dame ne pouvaient être stoppés. Photo : La finale de la Coupe de la Barousse: Quentin Cordier contre MME Dedieu. Un choc des générations !

PONSOLLE René 1499

CONDEMINAS Christian 1690

Tournoi interne de Loures-Barousse - 09/06/2002

1.e4 e6 2. d4 d5 3. ♘d2 c5 4. dxc5 dxe4 5. ♗xe4 ♞xd1+ 6. ♜xd1 f5 7. ♗d6+ ♙xd6 8. cxd6 ♗f6 9. f3 O-O 10. ♙c4 a6 11. a4 ♗c6 12. ♗h3 ♚d8 13. ♜e2 ♗d4+ 14. ♜d3 ♙xd6 15. ♙f4 ♚d8 16. ♙c7 ♚d7 17. ♙g3 ♗h5 18. ♙f2 ♗b5+ 19. ♜e2 ♚c7 20. ♙b3 ♗a7 21. ♚hd1 ♗c6 22. ♚d6 ♚e7 23. ♚ad1 h6 24. ♜f1 ♜h7 25. f4 ♗f6 26. ♙h4 ♚e8 27. ♙xf6 gxf6 28. ♗g1 a5 29. ♗f3 ♚a6 30. ♙c4 ♚a8 31. ♙b5 ♚e7 32. ♜f2 ♗b4 33. c3 ♗d5 34. ♚e1 ♗xf4 35. ♙c4 ♚d7 36. ♚ed1 ♚e7 37. g3 ♗d5 38. ♙xd5 exd5 39. ♚6xd5 ♙e6 40. ♚d6 ♜g7 41. ♚e1 ♚ae8 42. ♗d4 ♜f7 43. ♚dx6 ♚xe6 44. ♗xe6 ♚xe6 45. ♚xe6 ♜xe6 46. ♜f3 ♜e5 47. ♜e3 h5 48. b3 b6 49. b4

Les noirs abandonnèrent 10 coups plus tard [1:0]

René PONSOLLE

Président du club de Loures-Barousse

MONTAUBAN

Au cours de son AG tenue début septembre 2002, l'Echiquier club montalbanais a renouvelé son bureau directeur après démission de l'ancien bureau

Nouveau bureau

Président: **Daniel GREGORY** 7, rue d'Albert 82 000

MONTAUBAN 06 63 20 19 47 (tr) et 05 63 92 19 85 (dom)

Secrétaire: **Didier DELACHOUX** 06 89 91 57 53

Trésorier : **Jean-Louis NOUGAYREDE** "Castel Bas" 82 300 CAUSSADE 05 63 65 04 79

Souhaitons bon vent et dynamisme à ce nouveau bureau.

Le club fonctionne à la **Maison de la Culture** de Montauban: 2 rue du Collège (Centre ville)

CDJE-65

Compte rendu du Comité Directeur

5 septembre 2002 à Lannemezan

Assemblée Générale et Tournoi Semi-Rapide de rentrée 2002-03

L'Assemblée Générale et le Tournoi Semi-rapide de rentrée se tiendront dans une ville embryon le 29 Septembre 2002. Peut-être à Bagnères de Bigorre.

Le tournoi de rentrée se disputera sous forme d'un tournoi semi-rapide, 5 rondes à la cadence de 30mn KO.

Stage d'arbitrage

Le stage d'arbitrage se déroulera à Tarbes les 19 et 20 octobre, dans les locaux de l'Echiquier de Bigorre. Les places seront réservées en priorité aux joueurs du 65, puis de la Ligue, et enfin aux joueurs FFE.

Championnat des Hautes Pyrénées 2003

La formule de l'an passé sera reconduite. 6 rondes, deux dans chaque club existant actuellement. La cadence sera de 1h40 et 30 secondes par coups pour toute la partie. La formule sera un Open au Système suisse.

Coupe des Hautes Pyrénées

Une nouvelle compétition sera lancée cette année : la Coupe des Hautes Pyrénées. Elle se déroulera le 15 Juin 2003 à Loures Barousse. Cette compétition adoptera le système qui en fait l'essence même, le tirage au sort intégral avec élimination directe. La cadence sera un semi-rapide de 25 mn par joueur. L'inscription sera de 5 euros.

Championnat des Hautes Pyrénées Semi-Rapide

Le Championnat des Hautes Pyrénées Semi-Rapide consistera en un classement général des compétitions suivantes : Tournoi de rentrée - Coupe des Hautes Pyrénées - Tournoi du Président

Championnat des Hautes Pyrénées Jeunes

Le Championnat des Hautes Pyrénées Jeunes se déroulera à Vic le 9 Février 2003.

Coupe de la Fédération, Coupe -2000

Les phases départementales de ces épreuves se dérouleront le 15 décembre 2002,

Matériel

Le Comité Départemental a acquis 10 jeux et sous-jeux, et 90 anciens numéros d'Echec et Mat (en vue de prix pour les tournois de jeunes ou autres manifestations de promotion échiquéenne).

CDJE-31

Réunion du 10 Août 2002

Présents: Françoise Cwiek; Claude Egea; JL Mas; Hervé Laplace; Andréas Van Elst; Jacques Bouthier

Finances: nous avons environ 3300€ en caisse. Hervé Laplace s'active pour régulariser la gestion du compte.

Compétitions. Le championnat départemental des jeunes Rythme: 2H + H au KO. Pour les PPO et POU: 1H au KO. Dates: 26/10; 9/11; 23/11; 7/12; 11/01/03. Arbitre Françoise CWIEK.. Inscriptions avnt le 19/10/02

Coupe de la Fédération : Appel à candidature pour l'organisation et appel à un arbitre AF-3

Championnat départemental Réservé aux joueurs du 31. Cadence : 1H Ko en 7 rondes en un seul WE des 16,17,18 Mai 2003. Premier prix 150€ au minimum.

La responsable est Françoise Cwiek. Il sera organisé en deux après-midi le mercredi.

Communication Une plaquette (Un A4 plié en 2 ou 3) sera réalisée par JL Mas. Pour présenter les clubs et CDJE de Haute-Garonne.

AG L'Assemblée générale du CDJE-31 aura lieu à MURET le 5 Octobre 2002

FFE et Ligue JL Mas a assisté les 7 et 8 septembre à l'AG des responsables régionaux. Il a fait un compte-rendu au CD de la ligue.

ARIEGE

Le cercle de FOIX existe toujours, on continue d'y jouer aux échecs (et bien !), l'année passée il a même organisé un championnat de l'Ariège. Mais tout ceci était non officiel et non homologué évidemment, puisque aucun des membres du cercle n'était licencié. Cette année, sous l'impulsion de Bruno LANLLIER, le

cercle va sans doute renaître en tant que club affilié à la FFE en licenciant une partie de ses membres. Il va sans doute engager une équipe dans le championnat de Régionale 6. Une excellente nouvelle qui mettra du baume au cœur de tous les joueurs de notre région qui étaient un peu tristes de voir l'Ariège reléguée au rang de "désert échiquéen", comme la Lozère.

CAHORS

XIIème Blitz de l'Escargot

En 1991, notre sympathique limonadier Guy Rouqual eut l'idée géniale de créer une animation pendant la période estivale. Ainsi naquit le premier tournoi de Blitz de Cahors, qui du fait du lieu du tournoi prit le nom inimitable de "Blitz de l'Escargot". Un tournoi de blitz fut organisé tous les vendredis soirs de l'été, d'abord en un tournoi toutes rondes puis limité à 16 parties. Evidemment, l'ambiance amicale est teintée d'envie de remporter une des bouteilles de divin breuvage. L'une est réservée au vainqueur de la soirée, sauf s'il a déjà remporté la semaine précédente et dans ce cas là il est obligé de la laisser au second tout heureux de ce don tombé du ciel. Une table est tirée au sort lors d'une ronde et le vainqueur (ou les noirs en cas de nul) repart avec une bouteille. Une autre est tirée au sort entre les autres joueurs, ainsi tout le monde a une chance de gagner !!

Au départ, les joueurs cadurciens étaient renforcés seulement par les "touristes" échéphiles en visite dans la capitale

quercynoise mais rapidement, des joueurs des clubs alentours ont pris l'habitude de venir : Fumel, Montauban et même Albi...

Le palmarès est composé de grands champions ayant tous ainsi rempli leur cave de "Cahors" : Jean Peyronnet (1991), Dominique Dervieux (1992, 1995, 1996, 1997, 2000), Paul Meyer (1993, 1994), Gilles Chartier (1998, 2001) et Brice Marty (1999).

Cette année a été encore une grande réussite avec plusieurs soirées à plus de 30 joueurs et quasiment toutes à plus de 20 joueurs, la pompe à bière a chauffé à l'Escargot !!

Simon Aguirre a survolé la saison grâce à son expérience mais il a quand même dû s'y employer, tout le monde voulant défaire le champion !! Pour signaler son retour en fanfare à l'Echiquier du Quercy, Christophe Canivet fait des étincelles, sur l'échiquier aussi et finit second. Stéphane Thamier complète le podium de justesse puisqu'il devance l'albigeois André Schegerin de 0,1% !! 55 joueurs ont au moins joué une ronde et 27 ont joué plus de 45 parties ce qui leur permet de figurer au classement général. Enfin plus précisément 26 joueurs et une joueuse, Virginie Benedicto Joanez qui a ainsi fait connaissance avec ses nouveaux camarades de club puisqu'elle est la féminine de l'équipe pour la saison 2002-2003 de Nationale 3.

Cl	Nom	Elo	Club	P.G	P.J	%
1	AGUIRRE Simon	2175	EDQ	105,0	106	99,1%
2	CANIVET Christophe	1840	ECM	54,0	63	85,7%
3	THAMIER Stéphan	1660	EDQ	83,5	106	78,8%
4	SCHEGERIN André	1880	ALBI	37,0	47	78,7%
5	CHARTIER Gilles	1770	EDQ	106,0	138	76,8%
6	PETAT Yannick	1499	ECM	47,0	63	74,6%
7	NIVAT Alain	2000	EDQ	32,5	47	69,1%
8	DUBECH Frédéric	1400	EDQ	40,0	62	64,5%
9	VAN STEENBERGEN Alain	1770	EDQ	81,5	138	59,1%
10	SALVIGNAC Rémy	1730	EDQ	71,0	121	58,7%
11	ROUQUAL Guy	1600	EDQ	74,0	138	53,6%
12	DE BARALLE Michel	1550	ALBI	49,5	94	52,7%
13	FLEISCHEL Jean	1670	STRBG	24,5	47	52,1%

14	CONTRAY Philippe	1700	EDQ	22,5	46	48,9%
15	MATERRE Dominique	1580	EDQ	65,0	137	47,4%
16	HEGRAY Romain	1300	EDQ	40,0	89	44,9%
17	ROUQUAL Olivier	1360	EDQ	27,5	62	44,4%
18	FABRE Philippe	1690	ALBI	39,5	91	43,4%
19	DAVAL Christophe	1560	EDQ	19,5	46	42,4%
20	BENEDICTO JOANEZ Virginie	1320	ECM	22,5	62	36,3%
21	DEHAINE Guy	1500	EDQ	49,5	137	36,1%
22	HEGRAY Charlie	1330	EDQ	34,5	106	32,5%
23	BONNAUD René	1400	EDQ	44,0	138	31,9%
24	FILLION Marc	1499	PARIS	24,0	76	31,6%
25	MONTREUILLE Pierre	1600	EDQ	24,0	76	31,6%
26	GRONDIN Luciano	1290	ALBI	12,5	46	27,2%
27	HEBERT Jean-Louis	1250	EDQ	7,0	60	11,7%

CHAMPIONNAT DE FRANCE

Cette année, en raison du début plus tardif du championnat, et d'une rentrée scolaire plus précoce, je n'ai pu disputer mon 12^{ème} Championnat de France consécutif. J'ai tout de même pris trois jours de vacances à Val d'Isère, histoire de flairer l'atmosphère et de faire quelques photos pour le bulletin de la ligue MP. Est-ce le fait de l'altitude ? Il m'a semblé, à Val d'Isère comme à Méribel en 1998, que les prix étaient très élevés (3€ la bière ; 2,50€ le café). Cela ne semble pas avoir rebuté les participants que le bon air des Alpes a attiré en nombre : 1012 joueurs et joueuses, ce qui place Val d'Isère au deuxième rang pour la fréquentation après Marseille mais devant Besançon.

La délégation de Midi-Pyrénées d'une trentaine de membres était essentiellement composée de joueurs du CEIT. Ce club avait des représentants dans tous les tournois, sauf dans le National féminin. Pour plus de détails, consultez le tableau ci-après. Dans l'open C, un des arbitres était Marc Bernardin avec qui j'ai partagé un appartement et une bouteille d'Armagnac (de Saragachies). Dans l'Open vétérans, nous avions comme toujours les deux fidèles Raoul Delhom et Gilles Luneau. Un très beau départ pour Luneau avec 3/3 qui me laissa une formidable impression, puisque je n'ai pas assisté à une seule de ses défaites. Je dois m'excuser auprès des joueurs que j'ai photographiés, et dont la photo a disparu. Une erreur de réembobinage avec ouverture intempestive du boîtier, et ... toutes les photos perdues ! Heureusement que mon "second" Nicolas Lassabe avait un appareil numérique pour suppléer ma défaillance et immortaliser ces moments et ces



joueurs.

Une anecdote en marge du championnat ou plutôt en amont. Heureusement que je suis allé passer mes trop courtes

vacances à Val d'Isère en compagnie de mon ami Olivier Letreguilly, sinon les arbitres auraient eu de sérieux problèmes de pendules. En effet, la FFE avait commandé 400 pendules DGT neuves à une société hollandaise qui, au lieu de les livrer à Val les avait livrées à Montpellier au siège de la Fédé. Olivier avait pour mission de les récupérer. Le PDG Loubatière lui avait confié sa voiture personnelle pour cette mission. Mais un calcul de volume élémentaire (8 cartons de 50 pendules, ça prend de la place) aurait permis de constater qu'un seul véhicule ne suffisait pas. Je pris donc à mon bord 2 des huit cartons et les bagages. Je peux donc dire en toute modestie que je fus l'un des "sauveteurs" du Championnat 2002. Sous une pluie diluvienne, nous fumes accueillis comme des messies par le staff des arbitres, à la tête duquel était le très sympathique Francis Delboë. Le mardi matin ce fut la course pour mettre les 1600 piles dans les pendules, avec réglages, mise au rebut des pendules défectueuses... C'est la petite histoire des échecs, éclipsée par la grande. La grande, elle, retiendra que pour la quatrième fois consécutive, le jeune Bacrot s'est encore imposé, coiffant sur le fil Joël Lautier. Le couple Lautier a donc échoué, mais de justesse.

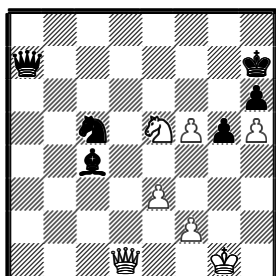
Comme beaucoup, j'ai entendu dire que madame Ojeh avait influencé les organisateurs pour que Mme Almira Lautier soit admise dans le championnat National. Cela est très exagéré et d'ailleurs faux. MME Ojeh est un sponsor influent et riche, néanmoins, elle ne gouverne pas la FFE.

On doit se demander cependant pourquoi maintenir un national féminin sans la meilleure féminine. Si les meilleures féminines disputaient l'accession combien d'entre elles se qualifieraient pour le championnat mixte (C'est le nom officiel du National) . Considérons que la joueuse d'échecs est un joueur comme les autres. Les plus fortes sont capables de figurer normalement à la place qui est la leur.... Dans les 20 premiers de l'accession, on devrait en trouver une ou deux. **Patrick MOULIE**

ACCESSION 142 joueurs	VAN ELST Andreas	2283	60è	5,5	2302	OPEN B 227 joueurs	LANDES René	1560	152è	5	1719
	CONSTANTIN David	2093	123è	4	2115		LECOULTRE Patick	1710	161è	4,5	1702
	CARMEILLE Ludovic	2160	132è	3,5	2047		BLUET Frédéric	1710	165è	4,5	1683
OPEN A 343 joueurs	VILASARN Akkhavanh	2167	15è	8	2242		NATALE Bruno	1870	198è	4	1515
	GREGORY Daniel	2112	137è	6	2065		ESCAFRE Stéphane	1830	209è	3,5	1845
	BRETHES François	1990	180è	5,5	2055		DOS SANTOS Pascal	1790	220è	3	1456
	VILLALONGUE Tristan	2051	240è	4,5	1901	OPEN C 208 joueurs	LAFUMA Antoine	1580	79è	6	1502
	FAURE Nicolas	1940	298è	4	1937		CWIEK Perrine	1470	85è	6	1474
OPEN B 227 joueurs	HOAREAU Nicolas	1980	26è	7	1896		DEBOUT Christian	1499	90è	6	1346
	BOUHANA Paul Alexand	1860	40è	7	1845		LENOIR Patrice	1340	99è	5,5	1489
	BOUHANA Marie	1710	49è	6,5	1906		DUBOIS Jérémy	1420	135è	5	1386
	LASSABE Nicolas	1840	62è	6,5	1781		DEBOUT Vincent	1199	183è	3,5	1222
	LEVITT Olivier	1690	78è	6	1859		DURRIEU Etienne	1130	201è	2,5	1000
	TARAYRE Pascal	1820	84è	6	1794	VETERANS 68 joueurs	LUNEAU Gilles	1810	15è	6,5	1984
	CWIEK Loïc	1730	100è	5,5	1847		DELHOM Raoul	1740	47è	5	1673

**BACROT Etienne
BRICARD Emmanuel**
NATIONAL

1. d4 d6 2. ♖f3 g6 3. c4 ♗g7 4. ♖c3 c5
5. d5 ♗xc3+ 6. bxc3 f5 7. ♖a4+ ♗f8 8.
h4 h6 9. ♗f4 ♖f6 10. e3 ♖bd7 11. ♗d3
♗c7 12. ♗c2 b5 13. cxb5 c4 14. ♗e2
♖b6 15. ♖d2 ♖bxd5 16. ♗h2 e5 17.
♗xc4 ♗b7 18. O-O ♗g7 19. ♗xd5
♗xd5 20. c4 ♗ac8 21. ♗fc1 ♖d7 22.
a4 ♗e6 23. a5 g5 24. h5 ♖c5 25. ♗cb1
♗b8 26. ♗b2 ♗h7 27. b6 ♗f7 28. ♗c2
♗hc8 29. ♖f3 axb6 30. ♗xb6 ♗xb6
31. axb6 ♗b8 32. ♗a7 ♗b7 33. g4
♗xa7 34. bxa7 ♗xa7 35. gxf5 ♗f7 36.
♗d1 ♗xc4 37. ♗xe5 dxe5 38. ♖xe5



38... ♗f7

Mauvais coup. Meilleur était :

38... ♗e2 39. ♗xe2 ♗a1+ 40. ♗g2 ♗xe5
41. ♗c2 ♗e4+ 42. ♗xe4 ♖xe4 43. ♗f3
♖d6 44. e4 ♗g7 Les noirs sont
probablement gagnants.

39. ♗d4 ♖b3 ???

*Surement dû au zeitnot, Emmanuel donne
généreusement la dame dans cette position
légèrement avantageuse.*

40. ♗xa7 [1:0]

**VILAIARN Akkhavanh
CHEVANT Louis**
OPEN A

1. d4 d5 2. ♖f3 ♖f6 3. e3 c6 4. ♖bd2
♗f5 5. ♗e2 e6 6. ♖h4 ♗g6 7. ♖xg6
hxxg6 8. ♗f3 ♗d6 9. g3 ♖bd7 10. e4
dxe4 11. ♖xe4 ♖xe4 12. ♗xe4 ♖f6 13.
♗g2 O-O 14. O-O ♗a5 15. c3 ♗ac8
16. ♗b3 b5 17. ♗d2 ♗b6 18. a4 a6 19.
axb5 axb5 20. ♗a2 ♖d5 21. ♗fd1
♗fd8 22. c4 bxc4 23. ♗a5 ♗b5 24.
♗xd8 ♗xd8 25. ♗ac1 ♖b6 26. ♗f1
♗a8 27. ♗b1 ♗e7 28. ♗c2 ♗a2 29.
♗xc4 ♖xc4 30. ♗xc4 ♗xb2 31. ♗f1
♗g5 32. ♗xc6 ♗e3 33. ♗c8+ ♗h7 34.
♗h3+ ♗h6 35. ♗g2 ♗e3 36. ♗h3+
♗h6 37. ♗g2 ♗e3 38. ♗h1 ♗a1 39.
♗g1 ♗xg1+ 40. ♗xg1 ♗b1+ 41. ♗f1
♗xf1+ 42. ♗xf1 ♗xd4 43. g4 g5 44.
♗e2 ♗g6 45. f3 ♗e5 46. h3 ♗h2 47.
♗d3 ♗e5 48. ♗c4 ♗f4 49. ♗e4 ♗g3
50. ♗c4 ♗b8 51. ♗b5 ♗g3 52. ♗c6
♗h2 53. ♗d7 ♗g3 54. ♗e8 ♗d6 55.
♗d4 ♗a3 56. ♗a4 ♗c5 57. ♗a6 ♗b4
58. ♗a7 f6 59. ♗a6 e5 60. ♗c6 ♗a3
61. ♗c2 ♗b4 62. ♗h2 ♗a3 63. ♗d7
♗c5 64. ♗e6 ♗a3 65. h4 gxxh4 66.
♗xh4 ♗c5 67. ♗h5 ♗a3 68. ♗f5 ♗c1

69. ♗h5

*Finale très difficile à gagner pour Akkhavanh
mais qui est tout de même théoriquement
gagnante selon "chess assistant" [½:½]*

**LUNEAU Gilles
WAKSELMAN Simon**
VETERANS

1. c4 e5 2. ♖c3 ♖c6 3. a3 a5 4. g3 g6
5. ♗g2 ♗g7 6. e3 ♖ge7 7. ♖ge2 d6 8.
O-O O-O 9. d4 f5 10. d5 ♖b8 11. ♗b1
g5 12. f4 h6 13. b4 axb4 14. axb4 ♖g6
15. ♗b2 ♖d7 16. ♗a1 ♗xa1 17. ♗xa1
♖b6 18. ♗a2 ♗e7 19. ♗c1 ♗h7 20.
♗h1 exf4 21. exf4 gxf4 22. ♗xf4 ♖xf4
23. ♗xf4 ♗d7 24. ♗c2 ♖xc4

*Le noir donne une pièce sans raisons et
sans aucune compensations, sans doute
la fatigue à ce niveau.*

25. ♗xc4 ♗a8 26. h4 ♗a1+ 27. ♗h2
♗e5 28. ♖f4 ♗h8

*Le noir oublie la fourchette roi dame, jolie
bourde qui ne devrait plus se voir à 2077
élo. [1:0]*

**WEILL Roland
LUNEAU Gilles**
VETERANS

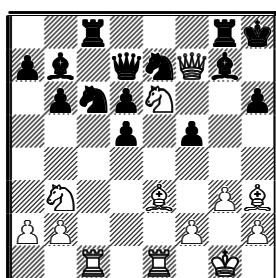
1. e4 c5 2. ♖f3 e6 3. d3 g6 4. g3 ♗g7
5. ♗g2 ♖c6 6. O-O ♖ge7 7. ♗e1 d6 8.
c3 O-O 9. ♖bd2 ♗b8 10. ♖b3 b6 11.
d4 cxd4 12. cxd4 ♗b7 13. ♗g5 f6 14.
♗e3 ♗e8 15. ♗c1 ♗c8 16. ♗h3 f5 17.
♖g5 ♗d7# 18. d5 exd5

*exd5 est un coup faible (pions doublés) qui
donne un net avantage aux blancs. Meilleur
était Nd8.*

19. exf5 gxf5

*Le noir continue à s'affaiblir la structure de
pions (4 îlots de pions dont deux pions
doublés et un pion isolé). En plus de cela, le
roi commence sérieusement à s'enrhumer.
La position noire devient catastrophique.
Meilleur était Nx5.*

20. ♗h5 h6 21. ♗f7+ ♗h8 22. ♖e6
♗g8



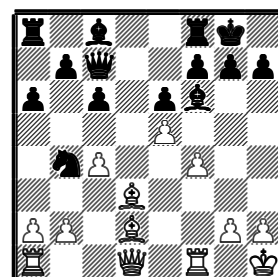
23. ♗xc6 ♗xc6 24. ♖xg7 ♗xg7 25.
♗d4 ♖g8 26. ♗e7 ♗xe7 27. ♗xg7+
♗h7

*Très jolie combinaison de mat qui vient de
l'affaiblissement de la structure noire. [1:0]*

**LASSABE Nicolas
BACON Julie**
OPEN B

1. e4 c5 2. ♖f3 e6 3. d4 cxd4 4. ♖xd4
a6 5. ♖c3 ♗b4 6. ♗d3 ♖f6 7. O-O

♗c7 8. ♗d2 ♖c6 9. ♖xc6 dxc6 10. f4
♗c5+ 11. ♗h1 O-O 12. e5 ♖d5 13.
♖e4 ♗e7 14. c4 ♖b4 15. ♖f6+ ♗xf6



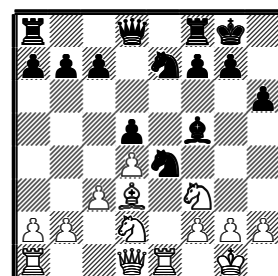
16. ♗xh7+ *Joli et décisif!!* 16... ♗xh7 17.
♗h5+ ♗g8 18. exf6 gxf6 19. ♗g4+
[1:0]

**LAFUMA Antoine
HAENDLER Ludovic**
OPEN C

1. e4 e5 2. ♖f3 ♖c6 3. d4 exd4 4.
♖xd4 d5 5. ♗b5 ♗d7 6. exd5 ♖xd4 7.
♗xd7+ ♗xd7 8. ♗xd4 O-O-O 9. ♖c3
c5 10. ♗d3 ♗b8 11. ♗f4+ ♗d6 12.
♗xd6+ ♗xd6 13. ♗g3 ♗xg3 14. hxxg3
♗e8+ 15. ♗f1 ♖f6 16. ♗e1 a6 17. f3
♗xe1+ 18. ♗xe1 ♗c7 19. ♗f2 b5 20.
♗d1 ♖e8 21. ♖e4 ♖d6 22. ♖xc5 a5
23. ♖e4 ♗c8 24. ♖xd6 ♗xd6 25. c3
♗c5 26. ♗e3 ♗xd5 27. ♗xd5+ ♗xd5
28. ♗d3 f6 29. b3 h5 30. c4+ ♗c5 31.
cxb5 ♗xb5 32. a3 ♗c5 33. ♗e4 g6 34.
f4 g5 35. b4+ axb4 36. axb4+ ♗xb4 37.
fxxg5 fxxg5 38. ♗f5 g4 39. ♗g5 ♗c4 40.
♗xh5 ♗d5 41. ♗xg4 ♗e6 42. ♗h5
♗f7 43. g4 ♗g7 44. ♗g5 ♗g8 45. ♗g6
♗h8 46. ♗f7 ♗h7 47. g5 ♗h8 48. g3
♗h7 49. g6+ [1:0]

**LAFUMA Antoine
CHARBONNEL Jacques**
OPEN C

1. e4 e6 2. d4 d5 3. exd5 exd5 4. ♗d3
♖f6 5. ♗g5 ♗e7 6. ♖f3 h6 7. ♗h4
♖c6 8. c3 ♖e4 9. ♗xe7 ♖xe7 10. O-O
O-O 11. ♗e1 ♗f5 12. ♖bd2?



12... ♖xd2?

12... ♖xf2 13. ♗xf2 ♗xd3 net avantage noir

13. ♗xd2 ♗xd3 14. ♗xd3 c6 15. ♗e3
♗d7 16. ♗ae1 ♗ae8 17. ♗e2 ♗h7 18.
♗xe7 ♗f5 19. ♗xe8 ♗xe8 20. ♗xe8
♗c2 21. ♗e2 ♗a4 22. ♗d3+ g6 23.
♗e7 ♗g7 24. ♗e3 ♗xa2 25. ♗e5+
[1:0]

OUVERTURE ANGLAISE

GREGORY
VERNAY

1. ♖f3 d5 2. g3 c6 3. ♗g2 ♗g4 4. c4 ♗f6 5. ♖b3 ♖c7 6. cxd5 cxd5 7. ♗c3 e6 8. O-O ♗c6 9. d3 a6 10. ♗f4 ♖d7 11. ♗e5 ♗xe5 12. ♗xe5 ♗e7 13. ♗a4 ♖b5 14. ♗b6 ♗d8 15. ♗fe1 O-O 16. ♗c7 ♗de8 17. ♖xb5 axb5 18. h3 ♗h5 19. g4 ♗g6 20. ♗ec1 ♗h8 21. a4 b4 22. a5 h5 23. ♗f3 hxg4 24. hxg4 ♗h7 25. ♗d7 ♗g8 26. ♗e5 ♗f6 27. ♗xg6+ fxg6 28. ♗ab1 ♗c8 29. e3 ♗g5 30. ♗e2 e5 31. ♗g2 ♗ge8 32. ♗d6 b3 33. ♗d1 ♗cd8 34. ♗c7 ♗d7 35. ♗xb3 e4 36. d4 ♗e6 37. ♗a4 ♗xc7 38. ♗xe8 g5 39. ♗xc7 ♗xc7 40. ♗f7 g6 41. ♗c1 ♗d8 42. ♗xd5 [1:0]

PARTIE ITALIENNE & DEF. HONGROISE

GREGORY
LEVACIC

1. e4 e5 2. ♗c4 ♗c6 3. d3 ♗c5 4. ♗f3 ♗f6 5. ♗g5 d6 6. c3 h6 7. ♗h4 ♗g4 8.

♗bd2 a6 9. b4 ♗b6 10. ♖b3 ♖e7 11. a4 a5 12. b5 ♗d8 13. h3 ♗xf3 14. ♗xf3 g5 15. ♗g3 ♗e6 16. ♗xe6 ♖xe6 17. ♖xe6+ fxe6 18. ♗d2 ♗h5 19. ♗h2 ♗f4 20. ♗xf4 exf4 21. ♗c4 e5 22. ♗e2 ♗e7 23. f3 h5 24. ♗ad1 ♗e6 25. d4 ♗ad8 26. ♗d2 g4 27. hxg4 hxg4 28. ♗xh8 gxf3+ 29. ♗xf3 ♗xh8 30. dxe5 dxe5 31. ♗d5 ♗h5 32. ♗g4 ♗h2 33. ♗xe5+ ♗f7 34. ♗f3 ♗h1 35. ♗f5+ ♗e7 36. ♗xf4 ♗a1 37. g4 ♗xa4 38. ♗e5 ♗a1 39. ♗f3 ♗a2 40. ♗g3 a4 41. g5 ♗f2+ 42. ♗h3 ♗a1 43. g6 a3 44. g7 [1:0]

DEF. SICILIENNE

GUY

GREGORY

1. e4 c5 2. ♗f3 d6 3. d3 ♗c6 4. g3 g6 5. ♗g2 ♗g7 6. ♗bd2 ♗b8 7. ♖e2 e5 8. O-O ♗ge7 9. ♗e1 O-O 10. a3 ♗e6 11. c3 b5 12. b4 cxb4 13. axb4 a5 14. bxa5 ♗xa5 15. ♗a3 ♗ec6 16. ♗eb1 ♖c7 17. ♖e3 ♗fd8 18. d4 ♗c4 19. ♗xc4 ♗xc4 20. d5 ♗e7 21. ♗d2 ♗bc8

22. ♗b4 ♗a8 23. ♗xc4 bxc4 24. ♗f1 f5 25. f3 f4 26. ♖e2 ♗xa1 27. ♗xa1 ♗c8 28. ♗a6 fxg3 29. hxg3 ♗d8 30. ♖a2 ♗h6 31. ♖xc4 ♗e3+ 32. ♗g2 ♖b7 33. ♖b5 ♖xb5 34. ♗xb5 ♗c8 35. ♗a8 ♗g5 36. ♗a6 [1:0]

HOLLANDAISE STONEWALL

HOAREAU
THOMAS

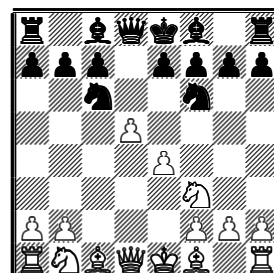
1. c4 f5 2. ♗f3 ♗f6 3. g3 e6 4. ♗g2 c6 5. O-O d5 6. d4 ♗d6 7. b3 O-O 8. ♗a3 ♗e4 9. ♗xd6 ♖xd6 10. ♖c2 ♗a6 11. a3 ♗d7 12. ♗bd2 ♗c7 13. ♗e5 ♗xd2 14. ♖xd2 ♗ad8 15. c5 ♖e7 16. a4 g5 17. f4 h6 18. ♗g6 ♖g7 19. ♗xf8 ♗xf8 20. e3 ♗e8 21. b4 a6 22. ♗fb1 ♗f6 23. ♗h1 ♗h5 24. ♗f3 g4 25. ♗e2 ♗f6 26. ♗d3 h5 27. b5 axb5 28. axb5 ♖h6 29. ♖e1 ♗f7 30. ♗a8+ ♗h7 31. ♗b8 ♗e8 32. bxc6 ♗xc6 33. ♗b5 ♗e4 34. ♗xc6 bxc6 35. ♗b7 ♗xb7 36. ♗xb7+ ♗h8 37. ♖a5 ♗f6 38. ♖a8+ ♗g8 39. ♗b8 [1:0]



UNE MINIATURE

Notre compatriote Daniel GREGORY (2112), nouveau Président de Montauban, a joué une des plus courtes parties de ce championnat face à Léopold SIMON (2010)

1. ♗f3 ♗c6 2. c4 ♗f6 3. d4 d5 4. cxd5 ♗xd5 5. e4 ♗f6 6. d5



6... ♗xe4? *Oui mais ...* 7. ♗e3! *Daniel ne rentre pas dans la "combinette" de son adversaire. Et le piège*

7. dxc6 ♖xd1+ 8. ♗xd1 ♗xf2++ *ne marche pas.*

7... e6 8. dxc6 ♗b4+ 9. ♗bd2 O-O 10. ♗e2 [1:0]

LE FNDS

C'est le FONDS NATIONAL DU
DEVELOPPEMENT DU SPORT

Juillet-Août est la période pendant laquelle les DDJS, la direction Régionale Jeunesse et Sports et les Préfectures notifient aux CERCLES, CDJE, LIGUES, les subventions qu'ils leur attribuent. Il est désolant que certains cercles et CDJE n'aient pas encore compris la réalité de ces subventions et leur importance. Certains se plaignent de manquer de moyens et crient misère;

mais ils n'ont qu'à s'en prendre à eux-mêmes. Dans presque chacun de ces bulletins de ligue, je rappelle à tous les responsables le grand intérêt qu'ils ont à faire des dossiers de demande de subvention. Mais, naturellement, il faut se remuer De plus :

Présidents de cercles, n'oubliez pas de faire immatriculer votre club auprès de votre Direction Départementale de la Jeunesse et des Sports Très important !!

3 Novembre 2002

CAHORS

**GRAND TOURNOI
DE PARTIES
"RAPIDES"**

7 RONDES DE 2x25 mn
ESPACE CLEMENT MAROT
PLACE BESSIERE

13€ / 8€

Nombreux prix.
Tous les participants
auront leur prix
Bonnaud 05 65 21 03 17

1^{er} Décembre 2002

AUCH

**7^{ème} TOURNOI
DE PARTIES "RAPIDES"
LE D'ARTAGNAN**

7 rondes de 2x25 mn
Hall du MOUZON
(Route de Tarbes)

Inscriptions

13€ / 8€

Inscriptions de 8H à 9H15
Plateaux Repas
Première ronde: 9H30
Rens: Rouede : 05 62 05 66 96

VILLENEUVE-TOLOSANE

27 Octobre 2002 TOURNOI "2000"

Réservé aux joueurs de ELO au plus égal à 2000 Foyer rural Boulevard des Ecoles

7 Rondes de 2x25 mn Licence A ou B obligatoire

10€ / 5€

80% des droits d'inscription distribués en prix.

Inscriptions: le matin jusqu'à 9H

Rens: Valiny : 05 61 51 03 48 ou Sans : 05 61 44 76 41

11 Novembre 2002

**Maison de Quartier
CANTEPAU**

**Tournoi du
25^{ème}
Anniversaire**

12€ / 6€

Repas à midi 10€
Pour ces repas
Prévenir trois jours avant
Michel de Baralle
05 63 60 98 28

ARBITRAGE

Stages programmés en fin d'année 2002

1- Stage AF-4 à TARBES les 19 et 20 octobre 2002
rue Brauhauban au pied de la mairie

Organisateur :

Gilles GRELLIER

Pharmacie 65390 ANDREST

05 62 31 16 23 et 06 20 80 68 14

limite d'inscription : 5 octobre 2002

2- Stage d'arbitre de niveau AF-4 (ex-arbitre de
salle) les 3 et 4 Novembre 2002
à MONT DE MARSAN

3- Stage de niveau AF-3 à AGEN
les 10 et 11 Novembre 2002

Ces 2 derniers stages sont organisés par la ligue
d'Aquitaine. En accord avec elle, les joueurs de la
ligue Midi-Pyrénées peuvent y participer

S'adresser pour inscription et renseignements à:

Jacques LE HETET Igarros 47 310 Sainte
Colombe en Bruilhois 05 53 67 20 18

3002-2002-RE-RAC

OCTOBRE 2002	13	Ronde 1 de NII - Ronde 1 de NIII - Ronde1 de (D4; REG5; REG6)
	20	Ronde1 de Nationale II - JEUNES
	21	Date limite d'inscription à la COUPE DE FRANCE
	27	"Tournoi 2000" 7 rondes en parties "Rapides" de VILLENEUVE TOLOSANE
NOVEMBRE 2002	3	Tournoi de "Rapides" de CAHORS - 7 rondes
	10	R2 de NII JEUNES
	11	TOURNOI de "Rapides" D'ALBI - 7 Rondes.
	16	Ronde 2 de NII - Ronde 2 de NIII
	17	Ronde 3 de NII - Ronde 3 de NIII - Ronde 2 de (D4; REG5; REG6)
	24	Tournoi de "Rapides" de STE FOY D'AIGREFEUILLE - 7 rondes
	24	COUPE DE FRANCE 1^{er} tour
DECEMBRE 2002	1	Septième Tournoi de "Rapides" d'AUCH - Le d'ARTAGNAN - 7 rondes
	1	R3 de NII JEUNES
	8	Ronde 4 de NII - Ronde 4 de NIII - Ronde 3 de (D4; REG5; REG6)
	15	COUPE DE FRANCE 2^{eme} tour
	31	Date Limite pour jouer la phase départementale de la Coupe 1700
JANVIER 2003	5	Ronde 4 de NII JEUNES
	12	COUPE DE FRANCE 3^{eme} tour
	12	Nationale III-Jeunes de MP - Première journée- 3 rondes en 1 H au KO
	15	Date limite pour jouer championnats départemental individuels Jeunes
	18	Ronde 5 de NII
	19	Ronde 6 de NII Ronde 5 de NIII - Ronde 4 de (D4; REG5; REG6)
	26	Ronde 5 de NII JEUNES
	26	Deuxième Tournoi de "Rapides" de RAMONVILLE - 7 rondes
	31	Date limite pour jouer les championnats scolaires départementaux
FEVRIER 2003	2	Ronde 7 de NII - Ronde 6 de NIII - Ronde 5 de (D4; REG5; REG6)
	9	COUPE DE FRANCE - 4^{eme} tour
	16	COUPE 2000 - Phase Régionale à CAHORS
	22 - 23 - 24	Tournoi de VILLENEUVE-TOLOSANE - 7 rondes en 61 mn au KO. Du mercredi 26 à midi au samedi 1^{er} mars à midi - Championnat individuel LIGUE des jeunes (à ASPET , probablement)
MARS 2003	9	Ronde 6 de NII JEUNES
	9	COUPE DE LA FEDERATION - Phase ligue à VILLENEUVE-TOLOSANE
	9	COUPE DE FRANCE- 32^{eme} de Finale
	15	Ronde 8 de NII
	16	Ronde 9 de NII - Ronde 7 de NIII - Ronde 6 de (D4; REG5; REG6)
	23	Nationale III-Jeunes de MP- Deuxième journée - 3 rondes en 1 H au KO.
	30	COUPE DE FRANCE - 16^{eme} de finale
AVRIL 2003	5	Ronde 10 de NII Ronde 8 de NIII
	6	Ronde 11 de NII Ronde 9 de NIII -Ronde 7 de (D4; REG5; REG6)
	Du 13 au 20 CHAMPIONNAT DE FRANCE DES JEUNES	
	19 - 20 - 21 Avril - Tournoi de TARBES - 9 rondes en 61 mn au KO	
	Sam 26 + Dim 27. Simultanée + Tournoi "rapides"-7 R - de CASTELSARRASIN	
MAI 2003	1	TOURNOI DE MURET - 7 rondes en "Rapides"
	4	COUPE DE FRANCE - 8^{eme} de Finale
	4	Ronde 8 de Division 4 (Dernière ronde)
	8	TOURNOI DE VILLENEUVE-TOLOSANE - "Rapide" de 7 rondes
	11	COUPE 2000 et COUPE 1700 phases inter régionales
	25	DeuxièmeTournoi de "Rapides" de BLAYE LES MINES - 7 rondes
JUIN 2003	7 - 8 - 9 - Tournoi de Pentecôte du CEIT - 7 rondes en 61 mn au KO	
	14 et 15 juin Marathon de CONDOM	
	14 et 15 juin - Finales : COUPE 2000 et COUPE DE LA FEDERATION	
	Du 16 au 22 juin - Tournoi des Vétérans de MURET	
JUILLET 2003	Du Samedi 12 au 18 Juillet -Deuxième Open de CONDOM 9 rondes : 40cps/2H + 1 H au KO - Homologué FIDE	
Le CATE Organise son tournoi traditionnel en parties "LONGUES" en 7 rondes - Parties le samedi après midi-- Dates : 12/10/02 - 16/11/02 - 07/12/02 - 11/01/03 - 25/01/03 - 08/02/03 - 15/03/03 Secours: 12/04/03 - BLITZ et remise des prix : 17/05/03		

VACANCES ACADEMIE DE TOULOUSE - Toussaint : du lundi 28 octobre au dimanche 3 novembre 2002
Noël : du Samedi 21 décembre au dimanche 5 janvier 2003
Fevrier : du dimanche 23 février au dimanche 9 mars 2003
Pâques : du dimanche 20 avril au vendredi 2 mai 2003