

LIGUE MIDI-PYRENEES DES ECHECS

BULLETIN 25



JUIN-JUILLET 2002

CAHORS, c'est le Lot, et le Lot, c'est un des plus beaux départements de France, avec ses paysages et sa rivière du même nom. Enfin, c'est le Quercy, ancien pays des Cadurques grands buveurs de cervoise, futurs buveurs de vin et futurs joueurs d'échecs.

Le LOT, c'est une succession de villages magnifiques dont le plus célèbre est sans conteste ROCAMADOUR.



CAHORS
Le Pont Valentré
14ème siècle

Cahors c'est aussi le vin du même nom, célèbre aux temps de Louis XIV. Le grand roi s'en faisait servir tous les jours à sa table; il le dégustait devant tous ses courtisans s'étranglant de jalousie, car il ne leur laissait que les fonds de carafe. Hélas, le temps passant, et la royauté déclinant, ce divin breuvage disparut peu à peu de la table royale, de sorte que sous Louis XVI, il n'était plus connu ni surtout reconnu. Cela précipita fort logiquement la chute de l'ancien régime. Certains historiens, parmi les plus subtils, prétendent que cet abandon du vin de Cahors au profit d'une méchante bière n'est pas la cause de la Révolution... Mais, sont-ils aussi fins et sérieux qu'ils le prétendent? Et connaissent-ils le vin de Cahors? J'en doute.... Un homme qui n'apprécie pas le vin de Cahors a forcément le jugement obscurci; bien des cadurciens vous le diront. Sont nés à Cahors quelques grands personnages de l'histoire dont les deux plus célèbres sont Clément MAROT le poète et Léon GAMBETTA le grand



Portrait au fusain: Léon Gambetta. Photo de groupe de quelques membres du cercle, de gauche à droite: X; Y; Pierre Montreuille; Z; Stéphane Thamier; Rémi Rouqual; Guy Rouqual; Romain Hégray; Olivier Rouqual; Brice Cuzange; Emmanuel Besnus; Joseph Casas; Alain Van Steenberghe; Régis Masuyer; Gilles Chartier; René Bonnaud; Dominique Materre; Philippe Contray. Page suivante: Dominique DERVIEUX

républicain champion de France du baptême des rues après Victor HUGO. Les rues "Gambetta" pullulent dans nos villes. Pour le moment, Cahors n'a pas encore de joueurs d'échecs de cette envergure, mais cela ne saurait tarder, après l'accession de son équipe en NIII. Et nous verrons peut-être un jour des rues baptisées : "frères Marty" ou "Bonnaud" ou "Nivat" ou "Dervieux" ou ... pardon pour ceux que j'oublie... **G R**

HIDALGO.

1982: Un tournoi scolaire réunit 60 jeunes. Grâce à la bienveillance de NOUVEL: PETRIC SABATHIER et ORIOU donnent des simultanées permanentes.

1987: La MJC de Cahors fête ses 20 ans et offre à cette occasion une simultanée donnée par SANTO-ROMAN

1988: Adoption des statuts sportifs et création d'une nouvelle école d'échecs

1989: Création du "Semi-rapides" de Cahors

1998: Création du tournoi Cahors-Jeunes (Limite d'âge: 16 ans)

Cahors a un peu plus de 12 000 habitants; c'est une ville très ancienne, son premier nom du temps des gaulois est **Divona**. Les édifices publics sous la domination romaine sont commencés sous le règne d'Auguste et achevés sous celui de Claude. Elle est élevée au rang de "Cité" par Auguste. En 1308

commence la construction du pont Valentré. Le 13 avril 1316, le fameux cardinal Jacques Duèze né à Cahors est élu Pape. L'université de Cahors a été fondée par le Pape Jean XXII le 7 juin 1331. Ceci marque le début d'une forte croissance économique de la ville. Notre Cité est très touristique; outre le pont Valentré, le vieux Cahors est très visité. Certaines maisons anciennes sont remarquables, son musée Henri-Martin est particulièrement riche. Prenez le petit train du Quercy qui promène les estivants à la rencontre des lieux historiques et architecturaux, pour terminer par la cathédrale St-Etienne, une des rares cathédrales à coupoles des 11 et 12 ème siècles. **René BONNAUD**

A Cahors, un club semble être le précurseur du club actuel: c'est l'échiquier du Quercy fondé par Monsieur LEBERT en 1950. L'échiquier du Quercy, version moderne a été déclaré le 4 novembre 1971 par M. Raoul BIZET son premier président mort en 1987 à 89 ans. Membres: BALAUSE, CAUSSE, BOUZERAN. Lui ont succédé comme présidents: E. SABATHIER, P. ORIOU, de nouveau E. SABATHIER, P. ROSSIGNOL, P. MONTREUILLE, puis celui qui est toujours en fonction René BONAUD. Le club se réunissait à la maison des Jeunes et de la Culture, puis à son siège actuel : "Espace associatif Clément-Marot". Il se réunit deux fois par semaine: vendredi soir à partir de 21 H et samedi après-midi à partir de 14 H. Le club compte actuellement 45 cotisants.

Quelques dates

1977: passage de ZARROUATI, cadurcien éphémère, Cahors parvient alors en 1/8 de finale de la Coupe de France après avoir battu Narbonne, Bordeaux et Limoges. Une école d'échecs est assurée par



ASSEMBLEE GENERALE DE LA LIGUE

RAMONVILLE SAINT AGNE le 29 JUIN 2002

DEP	CLUB	voix	pres	repr	cdje	DEP	CLUB	voix	pres	repr	cdje	
AVEYRON	MILLAU	2	0	0	0	LOT	CAHORS	3	3		oui	
	RODEZ	1	0	0			FIGEAC	1	0	0		
GERS	AUCH	1	1		oui		HAUTES PYRENEES	VALLEE DU LOT	1	0		0
	CONDOM	2	2			TARBES		2	0	2		
	FLEURANCE	2	0	2		VIC EN BIGORRE		1	0	1		
HAUTE GARONNE	E. TOULOUSAIN	2	2		oui	TARN	LOURES BAROUSSE	1	1		oui	
	MURET GAMBIT	2	2				ALBI	2	0	2		
	E.V. TOLOSANE	2	2				CASTRES	2	0	2		
	COLOMIERS	1	0	0		BLAYE LES MINES	2	2		oui		
	CATE	1	1			LESCURE D'ALBI	1	1				
	TOURNEFEUILLE	3	3			TARN ET GARONNE	MONTAUBAN	2	0	0		
	RAMONVILLE	2	2				CASTEL/MOISSAC	2	0	0		
	L'UNION	1	0	0			MONTECH	1	0	0		
	TOEC	1	0	0								
	CEIT	3	3									
	METL	1	1									
	MURET CD	1	0	0								
	LUCHON	2	0	0								
	STE FOY	2	2									

RAPPORT FINANCIER (Alain GARREL)

BILAN FINANCIER 2001 / 2002			
RECETTES		DEPENSES	
Reliquat part ligue 2000 / 2001	791,97 €	Salaires	17 905,20 €
Interventions de Michel Bedos 2000 / 2001	3 001, 72 €	Charges sociales	14 129,14 €
Arbitrages de Stéphane Escafre 1999/2000 et 2000/2001	434,48 €	Réunion DNA	76,22 €
Licences Saison 2001 / 2002	10 907 €	Versements aux CDJE	1 607,75 €
Interventions de Michel Bedos	4 058,10 €	Aides aux clubs (compétitions)	912,45 €
Stage d'Aspet juillet 2001	3 353,82 €	Stage Aspet de juillet 2001	2 443,84 €
Financements Etat + Région (Emplois jeunes)	17 037,70 €	Palements pour champions de Ligue	196,25 €
Subvention DRJS / FNDS 2001	1 143,37 €	Prix au championnat de ligue (Tarbes)	154 €
Abonnements Bulletin Ligue	104,10 €	Bulletins ligue	516 €
Vente de matériel (rétrocession)	504,91 €	Achat de matériel	1 623,97 €
Arrondis F / €	0,04 €	Championnats de France de Hyeres	805 €
		Frais de gestion	466,91 €
TOTAL RECETTES	41 337,21 €	Divers	30,49 €
		TOTAL DEPENSES	40 867,22 €
BILAN 41 337,21 - 40 867,22 = + 469,99 €			
RESERVES 1 102,45 (CCP) + 1237,41 (CE) = 2 339,86 €			
SOLDE CREDITEUR 469,99 € + 2 339,86 € = 2 809,85 €			
REPARTIS EN : CCP = 1 572,44 € et CE = 1 237,41 €			

Le Bilan financier est adopté à l'unanimité

0

BUDGET PREVISIONNEL 2002 / 2003			
RECETTES		DEPENSES	
Licences	12 500 €	Salaires	18 500 €
Interventions de Michel Bedos	7 000 €	Charges Sociales	14 500 €
Stages	4 000 €	Stages	3 000 €
Financement Etat-Région (Emploi Jeune)	16 200 €	Comités	1 800 €
Subvention DRJS / FNDS	2 500 €	Clubs	1 000 €
Abonnements Bulletin Ligue	150 €	Achat Matériel	1 200 €
Divers		Championnat de France Jeunes	1 000 €
TOTAL RECETTES	42 500 €	Communication	600 €
		Frais de gestion	600 €
		Palement Champions de Ligue	200 €
		Divers	100 €
		TOTAL DEPENSES	42 500 €

Vote du Budget Prévisionnel : Pour: 39 - Contre : 3 - Abstentions : 0

Le dernier Comité directeur de la FFE fait obligation aux ligues de fixer leur part à un taux qui ne peut être supérieur à celui de la part Fédérale. Traditionnellement, en Midi-Pyrénées, nous fixions la part ligue à un taux supérieur à la part FFE, sauf pour les licences A "seniors". Pour nous conformer aux directives fédérales, la part ligue des licences diminue assez fortement à l'exception de la part ligue pour la catégorie Licence A Senior qui passe de 20 € à 23 €. Tout ceci pour aligner la part fédérale et la part ligue qui sont maintenant rigoureusement identiques.

Ces prix ont été adoptés et votés avec le Budget Prévisionnel.

PRIX DES LICENCES - SAISON 2002-2003					
	Catégorie	Année de naissance	Part fédérale	Part ligue	Total
LICENCE A	Senior	1982 et avant	23 €	23 €	46 €
	Junior	1983 et 1984	11 €	11 €	22 €
	Cadet	1985 et 1986	11 €	11 €	22 €
	Minime	1987 et 1988	7 €	7 €	14 €
	Benjamin	1989 et 1990	7 €	7 €	14 €
	Pupille	1991 et 1992	5 €	5 €	10 €
	Poussin	1993 et 1994	5 €	5 €	10 €
	Petit poussin	1995 et après	5 €	5 €	10 €
LICENCE B	Senior	1982 et avant	3 €	3 €	6 €
	Jeune	1983 et après	1,5 €	1,5 €	3 €
Cotisations clubs			23 €	0 €	23 €

*Sur les 23 euros perçus par la fédération pour les cotisations des clubs,
4 euros seront ristournés aux CDJE et 4 euros seront ristournés à la ligue.*

RAPPORT MORAL ET TECHNIQUE (Gilbert ROUEDE)

CLUBS ET EFFECTIFS

Le nombre total des clubs officiels dans la ligue est de **32**. L'année dernière, il y en avait **31**. Quelques modifications dans la carte démographique des clubs ont eu lieu. Je ne parle ici que des clubs **"officiels"** c'est à dire des clubs **qui ont au minimum 5 licenciés**. A. Le nombre de clubs ou plutôt de cercles qui fonctionnent ici ou là est beaucoup plus élevé, évidemment. Dans le Gers, je pourrais en citer trois ou quatre. Mais ils sont étrangers à la ligue et ne participent jamais aux compétitions quelles qu'elles soient.

Cependant, il existe une catégorie de "cercles" qui mériterait qu'on s'intéresse à eux dans chaque département: ce sont les cercles d'établissements scolaires, cercles de récréation pourrait-on dire, activités de collèges la plupart du temps, et qui sont animés par un professeur de l'établissement. Il serait intéressant que les présidents de clubs ou de CDJE prennent contact avec ces professeurs pour organiser une journée ou demi-journée d'échecs, ne serait-ce que pour faire connaître l'organisation d'un club, de la ligue, les compétitions, etc...

Voici la répartition par départements :

ARIEGE = 0 (1 l'année dernière) - **AVEYRON** = 2 (2) - **GER**S = 3 (3) - **HAUTE-GARONNE** = 14 (14) - **HAUTES-PYRENEES** = 3 (1) - **LOT** = 3 (2) - **TARN** = 4 (4) - **TARN ET GARONNE** = 3 (3)

Bravo au département des HAUTES-PYRENEES qui a triplé le nombre de ses clubs en un an. Se sont créés: les cercles de VIC EN BIGORRE et LOURES-BAROUSSE. Ce département devenu très dynamique n'a pas fini de procréer, on parle de deux ou peut-être trois cercles de plus dans le futur.

Dans la HAUTE-GARONNE, le cercle de PINSAGUEL est sur le point de voir le jour sous l'impulsion de M. Salvan et de Marc Trier, un ancien du CEIT. Nous avons eu la joie de voir ressusciter le club de COLOMIERS. Une anomalie est ainsi corrigée : voir la deuxième ville de Haute-Garonne sans club d'échecs. Le cercle de l'APEJE a remplacé celui du TOEC dissout. Le club scolaire du Collège Lamartine a lui aussi disparu, ce qui n'empêche nullement la pratique des échecs dans ce collège.

Quelques cercles de ce département ont eu des problèmes : de salle pour l'ET (comme d'habitude), financiers pour le CEIT, de salle également pour Le TOEC, et c'est d'ailleurs ce qui a provoqué sa disparition. Dans le GERS, le club de Riscle va sans doute renaître. Le projet de Lecture, longtemps à mijoter sur le feu est définitivement abandonné, son fondateur ayant quitté la région.

Le LOT a vu une création: c'est le cercle de FIGEAC, la ville de Champollion, de Martin Malvy et de Henri Luis.

L'ARIEGE a fermé la boutique, mais cela n'est sans doute que provisoire, on parle d'une renaissanceA ma connaissance, il est le seul département de France avec la Lozère à n'avoir aucun licencié aux échecs.

Les effectifs de la ligue sont restés remarquablement stables en ce qui concerne les licences A. Par contre, pour ce qui est des licences B , nous avons constaté un déficit de plus de trois cents joueurs comparé à la saison passée. Mais cela n'est pas d'une grande signification, la plupart de ces "licenciés manquants" sont le fait du CEIT qui cette année a recruté 230 licenciés B de moins que l'année dernière parmi les scolaires.

Vous avez ci-dessous les tableaux des effectifs

EFFECTIFS DE LA LIGUE AU 31 MAI 2002										
	SEN	JUN	CAD	MIN	BENJ	PUP	POUSS	PPO	TOTAL	
LICENCES A	402	17	24	30	51	64	38	17	643	798
LICENCES B	52	0	0	5	11	22	44	31	155	

RAPPEL: EFFECTIFS DE LA LIGUE AU 31 MAI 2001										
	SEN	JUN	CAD	MIN	BENJ	PUP	POUSS	PPO	TOTAL	
LICENCES A	408	17	18	43	46	67	47	16	662	1119
LICENCES B	94	0	1	58	11	123	38	32	457	

LE TOP -10 DE LA LIGUE AU 31 MAI 2002

LICENCIES (A+B)						LICENCIES A					
cl	club	N		cl	club	N		cl	club	N	
1	CEIT	84		6	CAHORS	43		6	MONTAUBAN	30	
2	TOURNEFEUILLE	51		7	STE FOY	39		7	CONDOM	29	
3	MONTAUBAN	45		8	TARBES	36		8	STE FOY	28	
4	RAMONVILLE	45		9	E. TOULOUSAIN	36		9	TARBES	27	
5	MURET	44		10	CONDOM	36		10	ALBI	25	

COMPETITIONS

**53 équipes de notre ligue ont participé aux diverses compétitions du championnat de France.
C'est 10 de plus que la saison passée.**

N I. le cercle du CEIT a terminé dernier de la poule basse , il est donc relégué en NII. Il est clair que les clubs de NI doivent avoir un budget élevé pour pouvoir figurer dans cette compétition, ce n'était pas le cas, hélas, du CEIT.

N II. l'echiquier toulousain a fait forfait pour la deuxième moitié de ce championnat. Il a été exclu du championnat de France. Cela signifie que cette équipe ne peut descendre ni en NIII, ni en D4, ni en R5. Là aussi, problèmes financiers , et peut-être aussi problèmes de motivation. La saison prochaine, nous aurons donc un seul représentant dans cette compétition : Le **CEIT**.

N III. nos trois représentants : CEIT, TOURNEFEUILLE, ECHIQUIER TOULOUSAIN se maintiennent ; un peu miraculeusement pour ce dernier. Avec la montée des deux qualifiés de D4 (CONDOM et CAHORS), nous aurons 5 équipes en Championnat de NIII la saison prochaine. Bonne nouvelle : ces 5 équipes évolueront dans le même groupe de N III.

DIVISION 4, nous avons expérimenté une nouvelle formule à 12 équipes scindées en deux groupes de 6, puis, dans un deuxième temps : poule basse, poule haute, etc Le championnat s'est déroulé dans de bonnes conditions. Il me semble que cette formule doit être conservée encore quelques années , avant de revenir un jour à une D4 à seize, lorsque le niveau de nos équipes aura monté. On a compté deux forfaits d'équipe (Auch et CEIT). Les deux qualifiés pour la montée en NIII sont Cahors et Condom qui ont tous deux accepté leur promotion. Voici la liste des équipes qualifiées pour la D4 de la saison 2002/2003.

ALBI ; AUCH ; CASTRES ; CEIT ; LARDENNE ; MONTAUBAN ; MURET ; RAMONVILLE ; RODEZ ; TARBES ; TOURNEFEUILLE ; VILLENEUVE-TOLOSANE.

Mauvaise nouvelle : la saison prochaine, nous n'aurons droit qu'à une seule "montée" de D4 à NIII, au lieu des deux de cette saison.

Régionale 5 : Ce championnat est organisé avec deux groupes de 8 ; les équipes étant formées de 6 joueurs. Je pense qu'il faut garder cette organisation qui a bien fonctionné. Les deux qualifiés pour la montée en D4 sont Albi et Ramonville. Il faut déplorer dans cette compétition la disparition de trois équipes pour cause de forfaits répétés ou de dissolution de cercle : il s'agit des équipes de TOEC-1 ; TOEC-2 ; Echiquier Toulousain.

Après montées, descentes ou forfaits, qualifiés venant de R6, repêchés voici la liste des équipes qui joueront ce championnat pendant la saison 2002/2003 :

BLAYE LES MINES ; CASTEL/MOISSAC-1 ; CASTEL/MOISSAC-2 ; CATE ; CEIT ; COLOMIERS ; CONDOM ; FLEURANCE ; MILLAU ; MONTAUBAN ; MONTECH ; MURET CD ; MURET GAMBIT ; STE FOY ; TOURNEFEUILLE ; VIC EN BIGORRE.

Régionale 6. 20 équipes ont participé cette année, c'est un vrai succès. La plupart étaient des équipes de jeunes. Quelques forfaits, mais rien de grave, étant donné que beaucoup de ces équipes étaient débutantes. Les trois équipes normalement qualifiées sont : CATE ; CEIT ; VIC EN BIGORRE. Deux équipes ont été repêchées parmi celles ayant terminé à la deuxième place : FLEURANCE et COLOMIERS. Les équipes sont formées de 4 joueurs. Je pense qu'il faut garder cette formule pendant quelques années encore.

Communication des résultats. Beaucoup d'équipes ont parfaitement intégré la discipline que les organisateurs avaient exigée : envoi le lendemain de la rencontre de la feuille de match et des feuilles de parties. **Il faut que dans chaque équipe, il y ait un responsable, clairement désigné, qui se charge de cette communication. En principe, c'est le capitaine de l'équipe.**

Des sanctions envers les clubs qui ne respectent pas cette discipline avaient été prévues. On ne les a pas appliquées cette année. On le fera, et sans état d'âme, la saison prochaine.

Pour toutes ces compétitions(et les autres), reportez-vous aux différents bulletins de ligue qui en ont fait une relation aussi exhaustive que possible. Je n'y reviendrai pas. A signaler cependant trois résultats assez exceptionnels : CASTEL MOISSAC a terminé 5^{ème} sur 16 en finale de la Coupe 1700, CASTRES a terminé 3^{ème} sur 16 en finale de la Coupe 2000 et CONDOM est arrivé en 1/8 de finale de la coupe de France. Ces trois résultats sont vraiment magnifiques pour notre ligue. Il faut féliciter ces trois équipes.

CHAMPIONNAT DE FRANCE DES JEUNES

Dans la phase ligue jouée à Condom du 10 au 13 février 2002, nous avons eu 50 participants. Dans cette compétition, la descente continue, puisque l'année dernière, il y en avait 64 et celle d'avant 85. Une fois de plus ; c'est le club de Condom qui s'est dévoué pour l'organisation de cette phase ligue. Au championnat de France de Hyères, nous avons 20 représentants. Les résultats ont été à peu près semblables à ceux des années précédentes. Pour plus de précisions, reportez-vous à la lecture des bulletins 23 et 24 qui donnent un panorama très complet de cette compétition. Certains dirigeants repartent de la qualification au championnat de France en deux temps : une phase départementale, puis une phase ligue jouée par les qualifiés de la phase précédente. Cela impliquerait les CDJE, organisateurs de la phase départementale, beaucoup plus que maintenant pensent-ils. D'autre part, les enfants sortant des qualifications départementales auraient plus de motivation et d'entraînement dans la phase ligue. Il faut demander son avis à l'AG et décider par un vote le cas échéant.

AUTRES COMPETITIONS JEUNES

a- Deux équipes de la ligue (équipes de huit joueurs) : Condom et le CEIT ont disputé le championnat de NII jeunes, dans un groupe réunissant les équipes d'Aquitaine et de Midi-Pyrénées. Elles ont figuré très honnêtement mais n'ont pas réussi à se qualifier pour la NI. C'est l'équipe de Pau Henri IV qui a réussi cette montée.
b- La ligue avait organisé un championnat interne de NIII avec des équipes de quatre joueurs. Dix équipes y ont participé, ce qui est un bon début pour une telle compétition. Ce championnat s'est joué en

six rondes sur deux journées. Les six premières équipes classées : MONTAUBAN ; LARDENNE ; TOURNEFEUILLE ; BLAYE LES MINES ; ALBI ; LESCURE D'ALBIGEOIS se verront proposer d'intégrer une N II - jeunes régionale la saison prochaine. Celle-ci serait donc formée de huit équipes en comptant Condom et CEIT qui se maintiennent. Les six nouveaux promus doivent penser à recruter des jeunes pour passer de quatre à huit joueurs par équipe.

c- Coupe de la ligue des jeunes : cette compétition a été créée cette année. Il faut reconnaître que le succès n'a pas été au rendez-vous. La phase finale qui devait se jouer à Auch a été annulée puisque cinq des six équipes qualifiées ont déclaré forfait. Faut-il maintenir cette compétition ? L'AG décidera.

d- Les compétitions par équipe destinées aux scolaires sont un total fiasco dans notre région. Le championnat de ligue qui s'est joué à Colomiers n'a réuni que quelques équipes : une cinquantaine de joueurs en tout. La régression par rapport à l'année dernière est frappante. Nous avons eu cinq ou six équipes ayant participé à des ½ finales ou finales la saison passée.

CHAMPIONNAT INDIVIDUEL DE LIGUE

Depuis quatre ans, ce championnat est inclus dans un des tournois en parties longues de la ligue. Cette année, c'était le tournoi de Tarbes qui accueillait cette compétition. Le nombre de participants était de 35. Nous constatons que ce nombre est à peu près le même tous les ans. La saison passée, nous avions 31 joueurs, et 43 il y a deux ans à Tarbes. Il faut reconnaître que le nombre de participants à cette compétition est relativement faible. Entre 30 et 40 pour toute la ligue, c'est assez modeste. La plupart des autres ligues font jouer aussi leur championnat individuel en l'incluant dans un autre tournoi. Preuve que partout ailleurs ou presque le même problème de participation de pose.

Le champion de ligue est Alain GARREL ; les suivants : JUGLARD, DALOZ, ALONSO, RELEA.. Alain GARREL ayant décidé de ne pas participer au championnat de France accession, c'est un de ses suivants qui sera désigné dans l'ordre ci-dessus.

COMMUNICATION

Le site internet de la ligue a été repris par Jean-Louis MAS. Vous avez pu constater que sa mise à jour est assez régulière. Mais Jean-Louis MAS se heurte à l'inertie de quelques responsables qui ne communiquent pas les informations en leur possession. Il faut répéter que Jean-Louis MAS n'est pas chargé d'aller à la pêche aux informations. C'est un bénévole qui a son travail. Il faut savoir que toutes les infos qui lui sont communiquées sont installées sur le site de la ligue. Mais il faut lui envoyer les infos.

Le forum du site de la ligue va son petit bonhomme de chemin. Les responsables de la ligue s'y expriment très rarement. Le nombre d'intervenants a baissé comparé à l'année passée. Polémiques et polémiquettes ont quasiment disparu. Ce forum est devenu banalement un espace où certains communiquent des résultats. Comme déjà dit et redit, le courrier électronique est l'idéal pour la communication. La plupart des clubs ont un correspondant MAIL. Il reste encore quelques clubs que l'on ne peut toucher que par le courrier postal. Il faudrait qu'à leur tour, ils entrent dans la famille d'internet.

Le bulletin paraît six fois par an, il est tiré en à 60 exemplaires. Le prix de revient moyen de chaque tirage est de 80€ environ. Rappelons que l'on peut s'abonner pour un tarif de 10€ par an (6 numéros). Comme pour le site internet, la rédaction manque aussi d'infos. Comme : tournois internes, championnats départementaux, championnats divers. Il faut remercier et encourager certains joueurs ou responsables qui envoient spontanément : infos, parties commentées, photos, etc...

Les articles pour "le vent des ligues" de la revue Fédérale sont devenus extrêmement rares. Dominique DERVIEUX se propose de

tenir cette rubrique pour la ligue Midi-Pyrénées. On peut s'en féliciter.

ELO

Le délégué élos de la ligue est Jean-Louis MAS qui a succédé à Laurent TISSEYRE. La gestion du élo est une lourde charge puisque trois fois par an, Jean-Louis MAS saisit entre 600 et 800 parties. Il refuse de saisir les grilles américaines. Il demande aux organisateurs de tournois divers de lui faciliter la tâche de la façon suivante :

Les organisateurs de tournois avec appariements au système suisse devraient utiliser le programme MASTER (version window) à l'exclusion de tout autre. Cela permet de saisir tout le tournoi sans aucune manipulation en créant un fichier : " exportation du tournoi". Pour les autres résultats, le mieux est de faire des listes de parties ligne par ligne. **Tout ceci est exposé en détail dans le bulletin n° 24.**

Statistiques au 17/05/2001 : entre parenthèses, les chiffres de l'année passée.

Total des joueurs classés : 458 (434) ; soit 71,22% des licenciés A (67%)

Total des joueurs ayant un élo égal ou supérieur à 2000, FIDE compris : 48 (56)

Total des joueurs ayant un élo FIDE : 30 (41)

Total des joueurs ayant un élo compris entre 1800 et 2000 : 69 (71)

On constate une assez grande déperdition de CF. Pourquoi ? Chacun peut chercher les diverses explications à cette perte de substance.

L'année dernière, l'Echiquier Toulousain avait organisé un tournoi "Evaluation FIDE". Ce tournoi avait permis à deux joueurs d'obtenir un ELO FIDE dans des conditions idéales. Il serait souhaitable que certains cercles, parmi les plus importants de la ligue, reprennent cette initiative. Ces tournois sont un excellent moyen d'augmenter le nombre de classé FIDE de la ligue qui est assez maigrelet.

SALARIES

Comme annoncé dans le **bulletin 24**, Stéphane ESCAFFRE démissionne de son poste en emploi jeune à la date du 30/09/2002. Le CD de la ligue du 16/05/2002 a décidé le recrutement d'un nouveau salarié emploi jeune pour prendre la succession et finir le contrat sur les deux ans restants. Des annonces de recrutement ont été publiées ; à ce jour, nous n'avons eu aucune candidature. La question peut se poser de la réelle utilité d'un tel poste. On pourrait peut-être s'en passer si les membres du CD de la ligue se répartissaient les activités dévolues à ce salarié. Cela paraît très possible , en effet, si les membres du CD s'impliquent davantage.

LIGUE ET SPORT

Le fait que nous soyons devenus fédération sportive nous met dans l'obligation de modifier nos statuts d'associations d'échecs (clubs, CDJE, ligues).

Le ministère de la jeunesse et des sports va transmettre très bientôt des statuts types qui seront répercutés sur les différentes associations d'échecs. Ces associations devront les adopter au cours d'une AG (ordinaire ou extraordinaire) et les déposer dans les préfectures ainsi que auprès des DDJS.

Dans les Assemblées Générales, d'après certaines informations , et à la demande de la jeunesse et des sports, il serait question d'adopter le barème suivant pour les votes : **un licencié égale une voix**. Cette nouvelle disposition, si elle est adoptée, modifiera complètement le poids respectif des clubs aux AG. Sans aucune pondération comme il y en a actuellement, l'influence des gros clubs sera déterminante, et à mon sens, excessive.

Le **CDOS** de la Haute Garonne est actuellement en train de construire une **Maison des Sports** à LABEGE. Il a proposé à toutes les fédérations sportives ; ligues, clubs ... de leur louer un bureau. Il

nous est proposé un bureau "Paysager" de 12m² dans ce bâtiment. Nous aurions accès à une salle de réunion et à des services divers. **Le loyer total annuel est de 600€.** La location commencerait à la fin des travaux prévue au premier trimestre 2003. **L'AG doit décider si nous acceptons cette offre.**

ARBITRAGE

Depuis plusieurs années, nous incitons chaque cercle à former au minimum un arbitre.

En DIVISION 4, ce but a été atteint à quelques exceptions près. Les rares cercles jouant dans cette compétition et n'ayant pas encore d'arbitres doivent se mettre à jour au cours de cette année. Les cercles ayant des équipes en R 5 ont deux ans pour former un arbitre.

Les cercles ayant des équipes en R 6 doivent se préparer pour un futur proche.

Un stage d'arbitrage organisé sous la responsabilité du club de VIC EN BIGORRE aura lieu très probablement avant la fin de l'année 2002.

Le rapport Moral et Technique est voté à l'unanimité

LES CHAMPIONNATS DES JEUNES

Depuis 5 ans, les championnats départementaux (Individuels) des jeunes n'étaient plus qualificatifs pour le championnat de Ligue. N'importe quel jeune pouvait participer au championnat de ligue qualificatif pour le championnat de France. Cette formule n'a pas apporté les bénéfices escomptés, tant s'en faut, puisque depuis trois ans, le nombre de participants ne cesse de diminuer. Certains responsables proposent le retour à des phases départementales qualificatives pour la phase ligue.

A deux conditions:

a) dans la phase départementale, ces championnats doivent se dérouler en parties "longues" au rythme minimum de 61 mn au KO. Parties homologuées et donc notées. Cette compétition peut se dérouler en un WE (samedi après-midi et dimanche) ou en trois après-midi. Chaque CDJE choisira...

b) Chaque département aura droit à un nombre précis de qualifiés dans chaque catégorie, ce nombre étant déterminé par un des membres du CD responsable de cette organisation. Critère: nombre de licenciés dans les catégories jeunes à la fin de la saison 2001/2002.

Cette proposition est adoptée à l'unanimité.

COMMUNICATION

Le responsable du site de la ligue est Jean-Louis MAS. Il tient ce site à jour de façon sérieuse comme vous pouvez le constater.. Certains se plaignent que des informations n'y figurent pas. Réponse: Jean Louis MAS ne publie sur le site que les informations, annonces etc ... que les responsables ou joueurs lui communiquent. En aucun cas il n'est chargé d'aller à la pêche aux nouvelles. C'est un bénévole qui ne peut user de tout son temps libre -il lui en reste très peu- pour contacter tous les responsables. Envoyez-lui des informations, elles seront publiées. En ce qui concerne le bulletin, le problème est un peu le même, sauf que les responsables G. ROUEDE a plus de temps que JL MAS. N'empêche que lui aussi attend des responsables qu'ils lui communiquent les informations dont la publication présente un intérêt comme: tournois internes, championnats départementaux etc ... Il faut quand même préciser que certains joueurs ou responsables lui envoient spontanément des informations, articles, photos, parties etc Il faudrait que tous prennent ce pli

La publication d'un bulletin "coloré" a été assez appréciée. Mais elle restera exceptionnelle; le prix d'une page en couleur étant prohibitif. Abonnement au bulletin: 10 € pour 6 numéros annuels.

La rubrique "Vent des Ligues" de Midi-Pyrénées pour la revue Echec et Mat sera désormais assurée par **Dominique Dervieux.**

MAISON DES SPORTS

Il nous est proposé un bureau "paysager" de 12 m² à la maison des sports de LABEGE. Cette maison des sports en construction devrait ouvrir au premier trimestre de 2003. Ce sera plus probablement au deuxième ou troisième trimestre. Nous disposerions en plus d'une salle de réunion, de services annexes. Prix total de la prestation: **600 € par an.**

Une "délégation" de 3 responsables menés par Hervé Damiano est chargé d'assister aux réunions d'information organisées par le CDOS de la Haute-Garonne maître d'œuvre du projet. Nous prendrons une décision en suivant leurs conclusions.

Si nous disposons ainsi d'un bureau, il deviendrait le siège effectif de la ligue; on pourrait alors y assurer une permanence, quelques heures par semaine.

Dans sa majorité l'AG est favorable, à priori, à ce projet.

NATIONALE II JEUNES

Comme dit dans le rapport Moral et dans le bulletin 24 où figure le nom des équipes qualifiées, nous allons créer un groupe de NII-Jeunes réservé aux équipes de la ligue. Ce groupe comprendrait en principe 8 équipes. La difficulté pour les équipes qualifiées est de réunir 8 jeunes. Il est donc probable qu'il y aura des défections parmi les qualifiés. Si nous arrivons à regrouper 6 équipes, nous maintiendrons le groupe régional. En dessous, il faudra reprendre l'organisation de l'année passée: association avec la ligue d'Aquitaine pour créer un groupe inter ligue.

NATIONALE III - JEUNES

Cette saison, cette compétition nouvellement créée a été un succès, puisque 10 équipes y ont participé. Nous la maintenons pour l'année 2002/2003. Le responsable de son organisation est toujours **Régis Schmitt**. Elle se jouera en 6 rondes de 61 mn au KO, sur deux journées: 12 janvier 2003 et 23 Mars 2003 (voir le calendrier publié à la dernière page du présent bulletin)

RégisSchmitt contactera les clubs vers le début-décembre 2002

ELECTIONS

Il y avait deux postes à pourvoir au CD. Deux candidats se sont présentés :

Françoise CWIEK de METL (LARDENNE) et Gilles GRELIER de VIC EN BIGORRE

Vote : Françoise CWIEK : 42 voix, élue

Gilles GRELIER : 38 voix, élu.

Après l'arrivée de ces deux nouveaux membres auxquels nous souhaitons la bienvenue, le CD de la ligue est au complet avec 12 membres. Voici la liste de ses membres:

Claudine BARRAUD - Louis BEURAIN - René BONNAUD - Françoise CWIEK - Dominique DERVIEUX - Jean-Paul FORA - Alain GARREL - Gilles GRELIER - Hervé LAPLAZE - Jean-Louis MAS - Gilbert ROUEDE - Gérard VALINY

Les membres du bureau et l'ensemble des participants à cette Assemblée Générale tiennent à remercier les dirigeants du club de RAMONVILLE pour leur accueil .
La séance s'est terminée par un apéritif des plus conviviaux. Merci à tous GR

RETOUR SUR LA NATIONALE I

Dans la dernière phase de cette compétition disputée à Reims au début du mois de mai, le CEIT, affaibli et très diminué a eu quelques sursauts d'orgueil. Nous avons vu de très belle parties fournies par nos représentants. Il est très intéressant d'y revenir. La saison prochaine nous n'aurons aucune équipe en NI, aussi, il faut en profiter

SOSTHENE A PEUR DE BATTRE UN EX-CHAMPION DE FRANCE

CARO-KANN

KRAMO Sosthène 1950

GIFFARD Nicolas 2307

1. e4 c6 2. d4 d5 3. exd5 cxd5 4. c4 ♘f6 5. ♘c3 e6 6. ♘f3 ♙e7 7. cxd5 exd5 8. ♙b5+ ♘c6 9. ♘e5 ♙d7 10. ♙a4 a6 11. ♙xc6 bxc6 12. O-O ♙c8 13. ♙g5 ♙a7 14. ♙ac1 O-O 15. ♙fe1 h6 16. ♙h4 ♙e8 17. ♙c2 ♙b7 18. ♘a4 ♙b4 19. ♙ed1 ♙c7 20. a3 ♙b5 21. ♘c3 ♙a5 22. b4 ♙xa3 23. ♙xf6 ♙xf6 24. ♘xd5 cxd5 25. ♙xc7 ♙xb4 26. ♙b1 ♙a4 27. ♙a1 ♙b5 28. ♙a7 *Sosthène propose nulle ! Mais il est probablement gagnant!! Le programme TIGER 14 donne ici un avantage décisif aux blancs. Quel dommage de n'avoir pas continué cette partie. L'ancien champion de France et Maître international, Nicolas Giffard s'est sérieusement fait secouer. Il s'en tire par une nulle avec beaucoup de chance. ½:½ Respecter ses aînés est très louable, mais il ne faut pas aller trop loin GR*

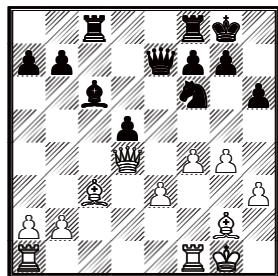
DAVID CONTRE GOLIATH

GAMBIT DAME DEF. SEMI-SLAVE

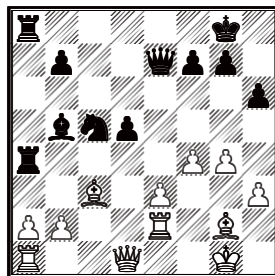
BRUNNER Nicolas 2240

LASSABE Nicolas 1620

1. d4 d5 2. c4 c6 3. ♘f3 ♘f6 4. ♘c3 e6 5. e3 ♘bd7 6. ♙c2 ♙d6 7. g4 h6 8. h3 e5 9. dxe5 ♘xe5 10. ♘xe5 ♙xe5 11. cxd5 cxd5 12. ♙d2 ♙d7 13. ♙g2 ♙c8 14. f4 ♙xc3 15. ♙xc3 ♙e7 16. ♙d3 O-O 17. O-O ♙c6 18. ♙d4



18... ♙b5 19. ♙fe1 ♙c4 20. ♙xa7 ♘e4 21. ♙a5 ♙c6 22. ♙e2 ♙a4 23. ♙b6 ♙fa8 24. ♙b3 ♘c5 25. ♙d1 ♙b5 *Sans doute tout heureux d'arriver à cette position, les noirs proposent nulle. Mais ils auraient pu continuer car leur position est meilleure. Deux suites possibles: 1) 26. ♙xd5 ♙xe2 27. ♙xe2 ♙xf4 les noirs peuvent s'amuser 2) 26. ♙e1 ♘d3 ils peuvent s'amuser aussi. Le grozélo s'en tire à bon compte ½:½*



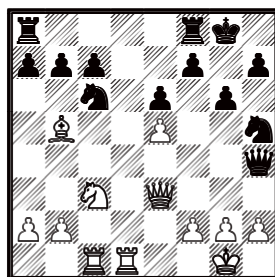
LE JOUR DE GLOIRE DE ANDREAS VAN ELST

DEF. GRUENFELD

VAN ELST Andreas 2294

GORMALLY Dan 2514

1. d4 ♘f6 2. c4 g6 3. ♘c3 d5 4. ♘f3 ♙g7 5. ♙f4 O-O 6. ♙c1 dxc4 7. e4 ♙g4 8. ♙xc4 ♘h5 9. ♙e3 ♙xf3 10. ♙xf3 ♙xd4 11. O-O ♙xe3 12. ♙xe3 e6 13. e5 ♘c6 14. ♙fd1 ♙h4 15. ♙b5



15... ♘e7?? *Le GMI Gormally commet une énorme bourde!! Sa dame est prise!! 16. ♙d4 Naturellement, Andréas ne laisse pas passer ce coup. Ce n'est pas tous les jours qu'on pêche un poisson de ce calibre. 1:0*

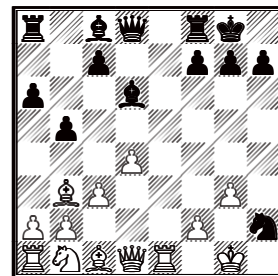
SOSTHENE DECIDE D'ESTOUBIR UN MI

RUY LOPEZ. ATTAQUE MARSHALL

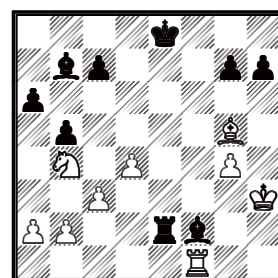
ROOS Louis 2342

KRAMO Sosthène 1950

1. e4 e5 2. ♘f3 ♘c6 3. ♙b5 a6 4. ♙a4 ♘f6 5. O-O ♙e7 6. ♙e1 b5 7. ♙b3 O-O 8. c3 d5 9. exd5 ♘xd5 10. ♘xe5 ♘xe5 11. ♙xe5 ♘f6 *Un gambit marshall traité de façon originale. 12. d4 ♙d6 13. ♙e1 ♘g4 14. g3 ♘xh2 Face à un MI, vieux routier de tous les championnats de France depuis une vingtaine d'années, Kramo n'a rien à perdre. Il se lance dans un sacrifice.*



15. ♙h5 *Le MI Louis Roos n'ose pas prendre ce cavalier. 15. ♙xh2 ♙h4+ 16. ♙g1 ♙xg3 17. ♙f3 ♙h2+ 18. ♙f1 ♙h3+ 19. ♙e2 ♙g4 20. ♙xg4 ♙xf2+ 21. ♙d3 ♙xe1 Suite compliquée. Les blancs risquent de souffrir encore.... 15... ♘g4 16. ♙g5 ♙d7 17. f3 ♙xg3 De l'audace, encore de l'audace, toujours de l'audace. 18. ♙e7 ♙f2+ (18.... ♙h2+ était bien plus fort. Les blancs sont alors en grande difficulté) 19. ♙g2 ♙d6 L'audace a payé, Sosthène est dans son élément! 20. ♙xf7+ ♙xf7 21. ♙e8+ ♙f8 22. ♙xf7+ ♙xf7 23. ♙xf8+ ♙xf8 24. fxg4 ♙e1 25. ♘a3 ♙b7+ 26. ♙h3 ♙e8 27. ♘c2 ♙f2 28. ♘b4 ♙e2 29. ♙f1 ♙e8 La position des blancs est très difficile à jouer, et pour tout dire, perdante. Aussi, le strasbourgeois abandonne. Une magnifique prestation de Sosthène. Kramo !! 0:1*



UNE PARTIE STUPEFIANTE

La partie suivante a été analysée dans "Echec et Mat" de juin 2002. C'est sans doute la première fois que Joëlle Mourgues "se paie" un MI,
mais ce n'est peut-être pas la dernière !!

CARO-KANN
MOURGUES Joelle 1770
ROOS Daniel 2420

1. ♖f3 d5 2. g3 g6 3. ♕g2 ♕g7 4. O-O e5 5. d3 ♗e7 6. e4 c6 7. ♗bd2 O-O 8. ♖e1 ♗d7 9. ♖b1 b6 10. b4 a5 11. a3 axb4 12. axb4

♙a2 13. c4 ♗b7 14. ♖d1 ♖a8 15. ♖b3 ♖a4 16. ♖e1 ♖a8 17. ♗h3 f5 18. ♗b2 ♖xb3 19. ♗xb3 d4 20. ♗c1 h6 21. ♗h4 ♖f8 22. exf5 g5 23. ♗g6 ♗xg6 24. fxg6 ♖xf2 25. ♗d2 ♖fxd2 26. ♗xd2 ♖xd2 27. ♗xd7 ♖xd3 28. ♗e6+ ♗f8 29. ♖a1 ♗e7 30. ♗f5 ♖f3 31. g4 ♗d6 32. ♖f1 ♖f4 33. ♖a7 ♗c7

34. ♖xf4 gxf4 35. c5 bxc5 36. bxc5 ♗f8 37. ♗g2 ♗b8 38. ♖a1 ♗g7 39. ♖b1 ♗c7 40. ♗f3 ♗a6 41. ♖a1 ♗b7 42. ♗d3 ♗b8 43. h4 ♗c8 44. ♗c4 ♗d7 45. h5 ♗c7 46. ♖g1 ♗d8 47. g5 ♗f5 48. gxf6 ♗xf6 49. g7 e4+ 50. ♗f2 ♗xg7 51. ♖xg7 d3 52. ♗xd3 exd3 53. h6 d2 54. ♗e2 1:0

CHAMPIONNAT DU TARN

Le championnat du Tarn 2002 s'est terminé samedi 25 mai à Albi



Alice Delmas, Slava Pantioukhine, Thirry Scandella, Alexandre Lambolez, Anthony Nowocien, Alex Courceulles, Régis l'organisateur, Olivier Serres, Michel De Baralle et Nicolas Ariabosse
 Valat de Blaye contre Scandella
 Anthony Nowocien champion sénior récompensé par Régis.

7 rondes en tout : 2 rondes ont été jouées à Albi, 2 à Castres, 2 à Lescure et la finale à l'OMEPS à Albi

Rythme: 61 mn au KO. Organisateur: **Régis SCHMITT** président du CDJE-81

Championnat des séniors :

13 joueurs représentant les 4 clubs tarnais ; 7 rondes de 61 mn KO

Les Castrais raflent les prix

Un castrais en cache un autre, Nowocien détrône Scandella qui finit quand même second

champion du Tarn senior : **Anthony Nowocien** du club de Castres

champion du Tarn vétéran : **Michel De Baralle** du club d'Albi

Championnat des jeunes :

7 rondes de 61mn KO ; 17 joueurs sur 4 clubs représentés.

Les champions cadets, minimes, pupilles et poussins étaient connus dès la ronde 5

Pour le champion benjamins il a fallu attendre la ronde 7

Slava Pantioukhine, après son titre en benjamin en 2001 est champion minimes en 2002

De même que **Alexandre Lambolez**, champion poussin en 2000 est champion pupille en 2002

champion du Tarn cadet : **Eric Serra** du club d'Albi

Champion du Tarn minime : **Slava Pantioukhine** du club de Castres

Champion du Tarn benjamin : **Olivier Serres** du club d'Albi

Champion du Tarn pupille : **Alexandre Lambolez** du club d'Albi

Champion du Tarn poussin : **Alice Delmas** du club de Lescure

Les titres de champions prennent effet à partir du 1^{er} juin 2002 et jusqu' au 31 aout 2003

Ces titres donnent accès gratuitement aux manifestations échiquéennes dans le Tarn



FIGEAC

Trophée "Gabriel et Marie" 2002

Le dimanche 28 avril 2002 se sont réunis à la salle Roger Laval des joueurs d'échecs venant de toute la région Midi Pyrénées et même un couple parisien, pour une compétition en partie rapide de 20mn.

Le mélange des générations et des milieux sociaux différents dans la bonne entente indique l'esprit qui a animé les joueurs présents lors de ce tournoi. A midi, les joueurs, les spectateurs et les



organisateur se sont retrouvés autour de la même table au restaurant le DRAUZOU de J.M. Roque. Le vainqueur fut le Montpelliérain **Emmanuel BRICARD** qui a reçu en plus de la traditionnelle coupe un miroir réalisé par Pierre Le Bret créateur et restaurateur de Vitraux. Le 1^{er} Lotois a lui aussi reçu un tableau réalisé par un artiste cadurcien ami des Échecs. Tout les participants sont repartis dans leur foyer avec des lots offerts par les différents Sponsors qui nous ont soutenu pour l'organisation de cette compétition. Du fond de notre cœur nous remercions la municipalité, le conseil général et régional, les différents Sponsors, et tous les bénévoles, qui ont contribué à la réalisation de cette journée .

Le classement général est le suivant :

- 1^{er} **E. BRICARD** (M.I) : 2445 7/7
- 2^{er} Cotton Philippe (Paris) : 1800 5,5/7
- 3^{er} et 1^{er} Lotois: Daval Christophe (Échiquier Quercy) 1550 5/7
- 4^{er} et 1^{er} Minime: Cwiek Loïc (Lardenne) 1740 4,5/7
- 1^{er} Féminine : Bressard Isabelle (Paris)
- 1^{er} Figeacois : Leleu Raymond
- 2^{er} Figeacois : Jacquinet Florian
- 1^{er} Vétéran : Bonnaud René (Échiquier du Quercy)
- 1^{er} Cadet: Bluet Frédéric (Rodez)
- 1^{er} Benjamin : Rouqual Olivier (Echiquier du Quercy)
- 1^{er} Poussin : Lebret Lola (Figeac)



Bernard PIALAT (à gauche) : le grand retour

Photos et documentation de Henri LUIS

COUP IMPULSIF ET BRILLANTE REFUTATION

Analyseur et même sur-analyseur invétéré, Marc Santo-Roman se met en zeitnot dans presque chacune de ses parties. Assez souvent, il s'en sort de façon brillante, mais quelquefois cela ne marche pas. Sait-il que le mieux est l'ennemi du bien ?

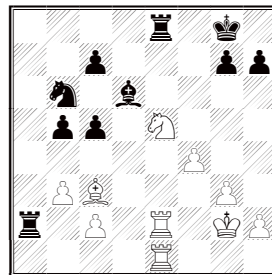


Lors de la finale de la coupe de France opposant NAO-CHESS à MONTPELLIER, l'ex-champion du monde Boris Spassky avec les noirs affronte notre Toulousain (mais qui joue à Montpellier): Santo-

Roman.

Dans la position ci-dessous, Santo, comme toujours en zeitnot, joue: 35. ♖a1.

Ce coup impulsif est une belle bourde, mais qui ne saute pas aux yeux, et en zeitnot, pas facile de s'en apercevoir.



Spassky joue alors: 35.... ♘d5!! Comme vous pouvez le vérifier, Santo-Roman perd une pièce et la partie. Conséquence: son club de Montpellier laisse la coupe de France à NAO (ex-Caïssa)

Au lieu de 35. ♖a1, Santo-Roman aurait pu continuer la partie par: 35. ♗f3 ♘d5 36. ♗a1 ♘b4 37. ♖c1

Les noirs, bien que leur position soit un peu meilleure, étaient encore loin de la victoire, si victoire il y a

Au tout le début de cet été, la ville de Condom a tenu le rôle de capitale échiquéenne en Midi-Pyrénées. Nous avons eu le Marathon dont vous pouvez lire un compte-rendu dans la page suivante. Nous avons eu aussi le premier Open Internanional, seule compétition dans notre ligue qui soit homologué FIDE puisque joué au rythme de 40 cps/2H + 1H au KO. Ce tournoi, d'un très haut niveau, a réuni une centaine de joueurs. Vous pourrez lire un compte-rendu de cette manifestation dans le prochain Bulletin de ligue qui paraîtra au mois de septembre 2002

LE MARATHON DE CONDOM

Du Samedi 8 juin à 18H au Dimanche 9 juin à 16H, il ne fallait pas espérer trouver dans la rue ou à la chasse les joueurs d'échecs de France, de Navarre de l'Armagnac ou du Quercy, ils étaient tous ou presque à CONDOM où se tenait le 11^{ème} Marathon.



123 joueurs se sont déplacés, parmi lesquels 25 Classés FIDE. C'est un beau résultat bien que le record de participation de 124 qui date de quelques années n'ait pas été battu. Il l'aurait été, et largement, si quelques jeunes du canton n'avaient fêté un anniversaire en négligeant leur "devoir" de joueurs d'échecs.

Comme tous les ans, l'organisation, menée de main de maître par Louis Beaurain a été parfaite, avec un respect quasi chirurgical des horaires. Comme tous les ans, la pluie de récompenses et cadeaux divers s'abattait sur les concurrents, à l'exception de quelques infortunés comme le signataire de ces lignes qui sont passés involontairement entre les gouttes et n'ont rien eu. Rien, c'est à dire quand même une bouteille de blanc de la Ténarèze. Car ici, rien, c'est quand même quelque chose.

Le restaurant, salon de thé, buvette, grillades etc était des plus rapides: vous commandiez, vous étiez servi dans la foulée.

Cette année, une belle innovation: dans un des menus figurait la ventrèche (de la Ténarèze bien entendu) grillée. Un régal ! Je félicite celui ou celle qui a eu l'idée de préparer ce plat.



Comme tous les ans, à la pause de minuit, on offrait le tourin gascon variante de la Ténarèze, sous-variante de Hustet et Grazimis, c'est à dire sans tomate. Chacun sa



tradition. Pour un aborigène de l'Astarac, lecteur assidu de "L'informateur du tourin", cela est une hérésie, mais soyons tolérants... Les professionnels et assimilés ne s'attardaient pas à la buvette et ne quittaient guère leur premières tables. Par contre, de nombreux

amateurs négligèrent un peu le jeu pour suivre à la télé la finale de rugby. Mais ces joyeux compères étaient venus pour s'amuser et non pour engranger des euros. Certains avaient même oublié d'apporter une valise pour y mettre leurs prix; cela vous donne la mesure de leur sérieux!

3 800 € furent distribués.

Logiquement, les deux GMI présents terminèrent aux deux premières places. Il s'agit du néo-toulousain **Olivier Renet** et du russe **Andreï Chtchekachev**.

Tous deux ont trouvé leur bête noire: le MI argentin Diego Del Rey qui leur a infligé à chacun une belle déculottée. C'était la victoire de la Pampa sur la Taïga



en terre armagnacaise!

Le premier vétéran est le limougeaud Rémi Dubreuil qui prétend qu'après 40 ans de pratique, il en est encore à pousser du bois bien petitement. Ne le croyez surtout pas !! La première féminine est Dyanna Patétif, venue en voisine et qui s'est permis de manger la laine sur le dos de l'habituelle titulaire du "titre" Anne Pokée. La couverture médiatique de l'évènement fut des plus fournies: trois ou quatre articles dans "La Dépêche du Midi" avec photos, interview, etc Ne manquait que la télévision, ce sera pour l'année prochaine, dit-on.

1	GMI	RENET Olivier	2494	14.5	2560
2	GMI	CHTCHAKACHEV Andreï	2555	13.5	2506
3	MI	DEL REY Diego	2398	13	2456
4	MI	TODOROV Todor	2440	13	2441
5	CF	KUSEV Jordan	2277	13	2376
6	CF	FIGEAC Aurélien	2161	12.5	2238
7	MF	CORNETTE Mathieu	2334	12	2371
8	CF	RAMIRO OVEJERO Juan	2185	12	2318
9	CF	AOUT Sébastien	2078	12	2296
10	CF	VAN ELST Andreas	2294	12	2264
11	CF	DIMITROV Christo	2212	11.5	2132
12	CF	FEJZOVSKI Ekrem	2179	11.5	2133
13	CF	MARHOLEV Dimitar	2318	11	2293
14		GENESTOUS Patrick	2130	11	2146
15	CF	LEMOINE Benoît	2128	11	2159

En haut: le match des
condomais: Julien BEDUE
contre Jérôme
BEAURAIN.

Le vainqueur: Olivier
RENET.

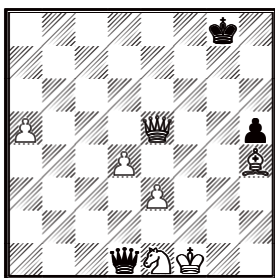
L'organisateur en chef:
Louis BEAURAIN.

Les premières tables:
DELREY; TODOROV;
RENET;
CHTCHAKACHEV.

16		VAKLINOV Vasil	2120	11	2147
17	CF	DALLOZ Jean-Michel	2186	11	2166
18	CF	MEZOUAGHI Miloud	2155	11	2096
19	CF	ZANINETTI Laurent	2047	11	2087
20		DARGAGNON Rémi	2050	11	2036
21	CF	DUBREUIL Rémy	2053	11	2053
22	CF	GREGORY Daniel	2112	11	2024
23	CF	MILHAROUX Guillaume	2040	11	2011
24	CF	LARAND Manuel	2049	11	1941
25		BRETHES Francois	1990	10.5	2056
26		LUCEA Alejandro	1960	10.5	2054
27		BEDUE Julien	2120	10.5	2034
28		LEURELE Frédéric	1990	10.5	1978
29		AUNEAU Dominique	1880	10.5	1994
30		BEAURAIN Jérôme	1950	10.5	2029

ARBITRAGE

Dans un récent tournoi de parties rapides, on arriva à la position du diagramme ci-dessous.



Le blanc vient de jouer son coup, il arrête la pendule, appelle l'arbitre, demande "Partie nulle"
Temps restant: Blancs = 1 seconde ; Noirs = 6 secondes. Pendules électroniques
L'arbitre dit: "Continuez". Le joueur B refuse et demande la réunion de la commission d'appel. Celle-ci se réunit et refuse la demande de nulle. La partie reprend et le blanc perd au temps.

Que dit le règlement?

(Livres de l'arbitre, dernière version)

Article 10 : "Les fins de partie au K.O"

10.1 Une fin de partie au K.O est la dernière phase d'une partie, quand tous les coups restant doivent être exécutés dans un temps limité.

10.2 Si le joueur au trait dispose de moins de deux minutes à sa pendule, il peut réclamer la nullité avant

que son drapeau ne tombe. il arrêtera alors les pendules et appellera l'arbitre.

a) Si l'arbitre est convaincu que l'adversaire ne fait aucun effort pour gagner par des moyens normaux ou s'il est impossible de gagner par des moyens normaux, alors il déclarera la partie nulle. Dans le cas contraire, il remettra sa décision à plus tard ou rejettera la demande.

b) Si l'arbitre remet sa décision à plus tard, l'adversaire peut bénéficier de deux minutes de temps de réflexion supplémentaire et la partie continuera en présence de l'arbitre, si possible. L'arbitre donnera le résultat de la partie après le tombé d'un drapeau.

c) Si l'arbitre a rejeté la demande, l'adversaire bénéficiera de 2 minutes supplémentaires de temps de réflexion.

d) La décision de l'arbitre, prise en 10.2a, b ou c sera définitive.

Remarques

a) Lorsque l'arbitre dit: "Continuez" cela ne signifie pas qu'il refuse la demande du joueur mais qu'il diffère sa décision jusqu'à la chute de l'un des drapeaux. Le joueur aurait donc du obtempérer.

Le joueur ignorait sans doute cette disposition, peut-être que l'arbitre aurait dû la lui expliquer

b) **L'arbitre devait prendre sa décision seul, sans intervention de la commission.** Sa décision était définitive sans possibilité d'aucun recours (10-2d).
c) La décision de la commission qui refuse la demande de nulle ne respecte ni la règle ni l'esprit du règlement. Le joueur avait moins de 2 minutes à la pendule, sa demande de nulle était réglementaire. Il est clair que le noir ne peut gagner cette partie par des moyens normaux; à l'inverse, c'est le blanc qui a une position totalement gagnante. Cette dernière considération est déterminante. Partie nulle.

FINALES DES COUPES

COUPE 2000



L'**Echiquier Castrais** a participé samedi et dimanche 15 et 16 juin 2002 à la Finale Nationale de la Coupe 2000 à Aurec sur Loire (Haute Loire).

Résultats de Castres :

Ronde 1 : Castres / Vesoul = 3 - 0

Ronde 2 : Nice / Castres = 0 - 3

Ronde 3 : Epinal / Castres = 2 - 2

Ronde 4 : Aurec / Castres = 3 - 0

Ronde 5 : Castres / Vandoeuvre = 3 - 0

Malgré des conditions difficiles (repas + nuit), nous sommes très content du résultat, en particulier la dernière ronde (suite à une réclamation, les appariements ont été refaits après 45 m de jeu !)
contre la forte (et jeune) équipe de Vandoeuvre

La finale est remportée par les hôtes: **Aurec sur Loire.**

Extrait du tableau de classement:

1-Aurec 15 pts +12

2-Epinal 13 pts + 6

3-Castres 12 pts + 5

9-Tulle 8 pts + 3

13-Pau Henri IV 7 pts - 5

15 équipes participantes

Composition de l'équipe castraise: de gauche à droite sur la photo ci-contre:

**Thierry SCANDELLA (capitaine),
Dimitri KOUSNETSOFF, Anthony NOWOCIEN,
Slava PANTIIOUKHINE.**



NOWOCIEEN Anthony (1870)
SIMON C (1880)

1.e4 c5 2.c3 d5 3.exd Dxd 4. d4 Cc6 5.Cf3 cxd 6.cxd Fg4
7.Cc3 Fxc3 8.gxf3 Da5

Sachant que la grande variante Dxd 9.DxD Cb5 est meilleure pour les blancs, mon adversaire innove mais sans succes.

9.d5 0-0-0 10.Fd2 Cd4? 11.Cb5 Db6 12.Tc1+ Rd7

Sur Rb8 Ff4 ramasse tout.

13.CxC DxC 14.Fb5+ Rd6 15.Db3 Dxd5 16.Ff4 1-0

Sur e5 Td1 et si Re6 Fc4 clot le debat.

FELLER Sebastien (2080)
NOWOCIEEN Anthony (1870)

A la décharge des 2 joueurs, cette partie est la dernière de la coupe, alors que la partie précédente a été arrêtée apres 45 minutes de jeu pour cause de mauvais appariements. Nombreux sont les clubs ayant quitté la compétition à cause de cela. Avec un peu de chance, nous pouvions finir 2^{ème}; donc nous avons préféré continuer.

1.e4 d6 2.Cc3 Cf6 3.f4 g6 4.Cf3 Fg7 5.Fc4 0-0 6.d3 c5 7.0-0 Cc6

J'etais assez anxieux a ce moment de la partie. L'attaque blanche suit toujours le meme principe (De1 puis Dh4 et echanger les fous de cases noires si possible), mais elle est efficace.

8.De1 Ca5 9.Dh4 Cxc4 10.dxc4 e6 11.f5 exf5 12.Fg5 h6!
13.Fxh6 Cxe4

Mon jeune adveraire vandoperien, qui avait reflechi 5 secondes depuis le debut de la partie, se prend enfin la tete entre les mains. A mon tour de pouvoir me reposer !

14.Cg5 Cxg5?

Fxh6 15.Ccxe4 Rg7! etait bien meilleur. Sans le fou de cases noires, l'attaque blanche ne peut pas passer.

15.Fxg5 Fd4+ 16.Rh1 f6 17.Fh6 g5 18.Dh5 De8 19.Df3 Tf7
20.Tae1 Fe5 21.Cd5 Fe6 22.Dh5 Th7?

Fxd5! empeche la combinaison qui va suivre : Fxd5 23.Dg6+ Rh8 et le roi noir est a l'abri.

23.DxD+ TxD 24.Txe5 dxe?!!!

reste peu de temps aux 2 joueurs. La reprise avec le pion f etait plus precise

25.Cf6+ Rf7 26.Cxh7 Rg6 27.Cxg5? Fxc4! 28.Te1 Rxh6

29.Cf3 e4 30.Cd2 Fd5...

Et dans la suite de la partie, les pions centraux noirs arriverent en e2 et f3 et les noirs gagnerent.

DENISART (2099)
SCANDELLA Thierry (2100)

1.d4 Cf6 2.Cf3 b6 3.e3 Fb7 4.Fd3 e6 5.c3 c5 6.Cbd2 Fe7
7.0-0 0-0

Thierry s'est decide à jouer ces positions du pion-dame en "pilote automatique", sans trop reflechir car la position est tres difficile a craquer des 2 cotes

8.a3 d5 9.Te1 Ce4 10.Ce5 f6 11.Cf3 Cd7 12.Fb5 Cd6 13.Fd3
Ce4 14.Fb5 a6 15.Fxd7 Dxd7 16.Cxe4 dxe4 17.Cd2 b5 18.f3
exf 19.Cxf3 Dc7 20.e4 Tfd8 21.b4 cxd4 22.cxd4 a5 23.bxa5
Txa5 24.Fb2 Tad8 25.Tc1

Db3 etait meilleur, les blancs donnent ici un pion sans veritables compensations

Db6 26.Rh1 Fxa3 27.Fxa3 Txa3 28.d5 Td8 29.De2 exd5
30.exd5 Fxd5 31.De7 Dd6?!

Naturel, mais Ta7 avec Db7 a suivre et les blancs sont tres, tres mal

32.Tc7 Dxe7 33.Texe7 Ta1+ 34.Cg1 g5 35.h3 b4 36.Rh2 Ta2
37.Ce2 b3 38.Tcd7 Txd7 39.Txd7 Fe4 40.Cc3 Txxg2+ 41.Rh1
Tc2??

A verifier...

42.Rg1?? Txc3 0-1

COUPE DE LA FEDERATION



16 équipes participantes

Castel/Moissac et Canohès étaient les représentants du "Grand Sud-Ouest"

Beaucoup d'équipes participantes, y compris Castel -Moissac avaient dépassées 1700 points Elo au moment de la finale. L'équipe de Grand Quevilly qui avait la plus forte moyenne ELO a terminé seconde.

Notre équipe termine 5^{ème} en PHASE FINALE de la coupe de la fédération finale !

Bon accueil, organisation, ambiance !

Moyenne d'age de l'équipe de Castel/Moissac: 22 ans!

2 ouée à CAEN les 15 et 16 juin 2002. et organisée par le cercle de CAEN ALEKHINE
506 équipes au départ dans les phases départementales.
Chef de l'expédition mais non joueur: Jean-Jacques SANGOI.

Extrait du tableau de classement:

1-Saint Genis les Ollières (1712) **15/15**

2-Grand Quevilly (1813) **12**

7-Castel/Moissac (1730) **11**

8-Canohes (1586) **11**

Romain LACROIX 16 ans, n'a perdu aucune partie! (3 victoires et 2 nulles)

Roland HADDAB 2 Victoires , 2 nulles et 1 défaite

Laurent CATALA (14 ans) et **Frédéric RIVIERE** (19 ans)

ont obtenus de bons résultats

BILAN : 3 rondes sur 5 et le meilleur départage

[Communiqué par Jean-Jacques SANGOÏ]

Page précédente, à gauche: le chef de l'expédition Jean-Jacques Sangoï avec ses troupes: Laurent Catala; Frédéric Rivière; Roland Haddab; Romain Lacroix

L'équipe de Castel/moissac pose devant le cavalier géant

BLAYE LES MINES



Quelques joueurs: Joël Devallez d'Auch; vers le fond, avec veste et cheveux blancs: Laurent Jalras ancien joueur d'Albi que l'on voit rarement en compétition. Les autres se reconnaîtront.

CI	NOM	PRENOM	ELO	PTS	P EL	CLUB
1	KUZEV	JORDAN	2277	6½	2494	Echec et mat Rémois
2	HUTIN	CHRISTOPHE	2118	5½	2266	C.E.I.Toulouse
3	CESBRON	GUY	2135	5½	2103	C.E.I.Toulouse
4	CARMEILLE	LUDOVIC	2160	5½	2115	C.E.I.Toulouse
5	FOURNIER	CAMILLE	2142	5½	2235	Echiquier Toulousain
6	LAURAIN	DOMINIQUE	2118	5½	1986	C.E.I.Toulouse
7	DALOZ	JEAN-MICHEL	2186	5	2058	Echiquier Toulousain
8	FORESTIE	PIERRE	1710	5	2321	Echiquier Club Montalbanais
9	LEFEVRE	GERARD	1880	5	1923	Echiquier Club Albigeois
10	HOAREAU	DAVID	1499	5	1998	Ramonville
11	DEVALLEZ	JOEL	1640	5	1822	Echiquier de l'Armagnac
12	DIMITROV	CHRISTOPHE	2212	4½	1977	C.E.I.Toulouse
13	HADDAB	ROBERT	1700	4½	1927	C.E. Moissac - Castelsarrasin
14	CWIECK	LOIC	1730	4½	1725	Maison des Echecs Lardenne
15	LASSABE	NICOLAS	1840	4	1869	C.E.I.Toulouse
16	PANTIOUKHINE	SLAVA	1810	4	1719	Echiquier Castrais
17	OLLE	JEAN-PIERRE	1850	4	1771	Blaye Echiquier Club
18	LUIS	HENRI	1780	4	1736	V 46008 Figeac
19	LE DOARE	WILLIAM	1750	4	1985	Echiquier Castrais
20	CANIVET	CHRISTOPHE	1840	4	1634	Echiquier Club Montalbanais
21	AUREJAC	PIERRE	1420	4	1885	Echiquier Club Albigeois
22	FABRE	PHILIPPE	1750	4	1579	Echiquier Club Albigeois
23	SENTOU	BENJAMIN	1590	4	1693	Echiquier Club Albigeois
24	NATALE	BRUNO	1870	4	1622	C.E.I.Toulouse
25	SCHEGERIN	ANDRE	1499	4	1671	Echiquier Club Albigeois
26	CLAUDE	MICHEL	1499	4	1417	Echiquier Club Albigeois
27	POKEE	ANNE-	1760	3½	1318	Echiquier de l'Armagnac
28	CEBOLLERO	DANIEL	1440	3½	1417	C.E. Moissac - Castelsarrasin
29	JALRAS	LAURENT	1650	3½	1608	Blaye Echiquier Club
30	LEJEUNE	GERARD	1499	3½	1677	Echiquier Club Albigeois
31	REYNES	PHILIPPE	1570	3½	1585	Maison des Echecs Lardenne
32	GAYRAUD	CHRISTIAN	1460	3½	1587	Blaye Echiquier Club
33	ARLABOSSE	NICOLAS	1650	3½	1413	Blaye Echiquier Club
34	CURATO	RENE	1750	3½	1219	Echiquier Club Albigeois
35	DE BARALLE	MICHEL	1550	3	1560	Echiquier Club Albigeois
36	GRANBERG	EDWIN	1629	3	1479	Echiquier Club Albigeois

Premier open du Blaye Echiquier Club

Le dimanche 26 mai 2002 le B.E.C. organisait son premier open de parties rapides (7 rondes de 25 mn).

Pour mener à bien cette première expérience tous les membres du club étaient sur le pont, bien aidés par nos amis du cercle d'Albi rompus à l'organisation de ce genre d'événement avec le traditionnel tournoi du 11 novembre.

Soixante joueurs se sont affrontés toute la journée, dans une très bonne ambiance et c'est finalement Jordan KUZEV qui a remporté le tournoi.

A noter la belle performance du jeune Pierre FORESTIE (minime) qui s'est classé à la huitième place au général.

Les participants, d'après les échos recueillis ça et là, ont paru très satisfaits de leur journée. D'autant que le temps incertain en ce mois de mai, nous avait réservé une agréable surprise : douceur idéale pendant la compétition et surtout au moment de midi, laissant chacun déguster les grillades dans ce cadre fort sympathique du lac de L'Endrevié.

Monsieur **FABRE**, Maire de Blaye les Mines, et Monsieur **Viguier**, adjoint, ont remis les nombreux prix et récompenses aux lauréats avant de partager avec les participants l'apéritif de clôture, pendant lequel le président du club de Blaye a tenu à annoncer que l'open aura une deuxième édition à la même date en 2003, espérant la venue d'un nombre toujours croissant de compétiteurs.

Pascal. SANTOUL

LA LIGUE MIDI-PYRENEES RECRUTE

Un salarié en Emploi Jeune pour deux ans - Contrat CCD Rémunération : SMIC - Travaux administratifs - Tenue du Site Internet - Gestion des compétitions de la ligue - Bulletin interne - Contacts avec les cercles - Arbitrages des tournois de parties "rapides" -

Lettre de candidature et de motivation à envoyer au Président de la ligue MIDI-PYRENEES

TOURNOI DES VETERANS

ONZE, c'est seulement onze vétérans qui se sont déplacés à MURET pour y jouer le tournoi dit "Du Grand Sud-Ouest" du 17 au 23 Juin 2002. Ce tournoi incluait également le championnat des vétérans de Midi-Pyrénées.



La photo de famille. De gauche à droite : ROSENFELD - AUGÉ - DELHOM - LUNEAU PHAN - ROUEDE - COLIN CAILHOL - Etienne DURRIEU - DE BARALLE - Manque : LAGASSE en congé ce jour-là
Ci-contre: l'éternel champion de Midi-Pyrénées Jean AUGÉ reçoit la belle enveloppe des mains de l'organisateur en chef Gilbert Cailhol.

Sur les onze courageux, huit étaient licenciés en MP, les trois autres venaient d'ailleurs: il s'agit de MM Colin, Rosenfeld, Lagasse. Quant aux concurrents attendus des autres ligues du Grand Sud-Ouest, on n'a pas vu l'ombre ni la queue d'un seul. Les responsables du club de Muret, organisateurs de ce tournoi, ont bien essayé de le faire entrer dans le grand circuit AGF qui regroupe, en principe, une dizaine de tournois vétérans dans toute la France. Mais les "dirigeants" de ce circuit ne répondent plus; chacun cuit sa petite soupe dans son petit coin, et la société d'assurances AGF, sponsor officiel à l'origine, a jeté l'éponge, dégoûtée, semble-t-il, par l'amateurisme de nos responsables. Quoi qu'il en soit, ce fut une belle semaine d'échecs avec des parties acharnées. Le niveau est ce qu'il est; c'est sans importance. Mais tout le monde s'est bien creusé les méninges, et c'est l'essentiel pour des vétérans qui ne veulent pas "vieillir idiot" avec le cerveau en capilotade.

Le tournoi se jouait dans la jolie salle du cercle, et deux fois par jour le président Gilbert Cailhol nous servait un excellent café. Le Président avait abandonné pour la semaine ses virées cyclistes en montagne. Mais que ne ferait-on pas pour accueillir dignement d'aussi distingués participants ?

Le vainqueur est le lyonnais **Imre Rosenfeld** qui semblait vouloir tout balayer sur son passage mais qui se fit ébrécher par Maître Phan de Muret, décidément en grande forme toute cette semaine. Personne ne l'ayant averti que son adversaire était imbattable, alors il l'a battu.

Le champion de Midi-Pyrénées est comme l'année passée: **Jean Augé** du club de Montech, au Elo impressionnant, et qui développa un jeu réaliste solide et offensif. Jeune pour tout dire. Félicitations !! Un grand bravo aux dirigeants de Muret avec en tête le président du



Rg	Nom prénom	Elo	R1	R2	R3	R4	R5	R6	R7	Pts	P Elo
1	ROSENFELD IMRE	1990	+ 4B	+ 11N	= 5B	+ 2N	+ 6B	- 3N	+ 8N	5½	2007
2	AUGÉ JEAN	2000	+ 3N	+ 6B	= 9N	- 1B	+ 7N	+ 5B	= 4N	5	1923
3	PHAN VAN-CHUONG	1760	- 2B	+ 8N	- 4B	+ 11N	+EXE	+ 1B	+ 7N	5	1911
4	DELHOM RAOUL	1740	- 1N	= 7B	+ 3N	+ 9B	= 5B	+ 6N	= 2B	4½	1903
5	LUNEAU GILLES	1810	+ 7N	+ 10B	= 1N	- 6B	= 4N	- 2N	+ 9B	4	1795
6	ROUEDE GILBERT	1800	+ 9B	- 2N	+ 11B	+ 5N	- 1N	- 4B	+ 10B	4	1746
7	COLLIN JEAN	1680	- 5B	= 4N	+ 8B	+ 10N	- 2B	+EXE	- 3B	3½	1692
8	LAGASSE ANDRÉ	1780	= 10N	- 3B	- 7N	+EXE	+ 11B	+ 9N	- 1B	3½	1531
9	DE BARALLE MICHEL	1550	- 6N	+EXE	= 2B	- 4N	+ 10B	- 8B	- 5N	2½	1567
10	FABRE PIERRE	1420	= 8B	- 5N	+EXE	- 7B	- 9N	+ 11B	- 6N	2½	1445
11	DURRIEU ETIENNETTE	1130	+EXE	- 1B	- 6N	- 3B	- 8N	- 10N		1	1000

Cercle: Gilbert Cailhol.

Ils avaient fait un très bon travail en parvenant à trouver sponsors et soutiens pour des prix et des récompenses des plus jolis. Leurs efforts ont été assez mal récompensés, étant donnée la maigre participation. Mais ils gardent le moral, et sans doute remettront-ils le couvert en 2003.
G.R.

Ci-après, quelques parties. Les commentaires sont de Anne-Josèphe POKEE

Puissamment aidée, il faut dire, par TIGER 14

Tout cela sous l'œil vigilant du rédacteur de ce bulletin
restant le moins directif possible.

GR.

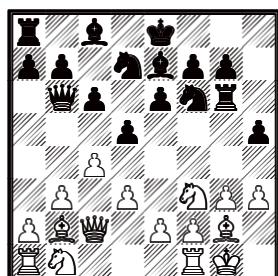


Pierre Fabre compétiteur et organisateur.

PHAN Van Chuong

AUGE Jean

1. ♖f3 ♖f6 2. c4 e6 3. g3 ♗e7 4. ♗g2 c6 5. b3 d5 6. ♗b2 ♖bd7 7. ♖c2 ♖b6 8. O-O h5 9. h3 ♗h6 10. d3 ♗g6



11. ♖h4

Merci pour le pion !

11... ♗xg3 12. ♗h2 ♗xg2+

Petit sacrifice de caloque que le noir peut se permettre.

13. ♗xg2 d4 14. ♖d2 c5 15. ♖e4 ♖xe4 16. dxe4

Maintenant les noirs sont gagnants.

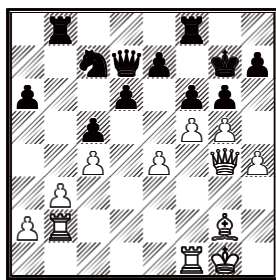
16... ♗xh4 17. e3 e5 18. exd4 cxd4 19. ♖e2 ♖g6+ 20. ♗h2 ♖f6 21. ♗g1 ♖h7 22. ♗g2 g5 23. f3 g4 24. ♗ag1 ♗d7 25. f4 ♖xe4 26. fxe5 g3+ 27. ♗h1 ♗xh3 28. ♗xd4 ♗xg2+ 29. ♗xg2 O-O 30. ♗d1 ♖f5 31. ♗f1 ♖f2 32. ♗xf2 gxf2 33. ♗h1 ♗g8+ 34. ♗h2 ♖f4+ 35. ♗h3 ♖g3#

Van-Chuong a joué de meilleures parties, notamment contre Mr ROSENFELD où il a su montrer un excellent jeu. [0:1]

AUGE Jean

ROUEDE Gilbert

1. e4 c5 2. c4 ♖c6 3. g3 ♖f6 4. ♗g2 d6 5. ♖e2 g6 6. ♖bc3 ♗g7 7. O-O O-O 8. d3 a6 9. f4 ♗g4 10. h3 ♗xe2 11. ♖xe2 ♗b8 12. ♗b1 ♖d7 13. b3 ♖h5 14. g4 ♖f6 15. ♗b2 b5 16. ♖g3 ♖d4 17. g5 ♖e8 18. ♖e2 ♖c7 19. f5 ♖xe2+ 20. ♖xe2 ♗xb2 21. ♗xb2 bxc4 22. dxc4 f6 23. ♖g4 ♗g7 24. h4



24... e6

Gilbert joue un début correct mais le mauvais coup e6 va lui coûter la partie.

Fallait jouer 24... ♗h8

25. fxg6 f5 26. ♖h5 ♗h8 27. ♗bf2 ♖g7 28. ♖xh7+ ♖xh7 29. gxf7 ♗xh7 30. exf5 exf5 31. ♗xf5

C'est archi-cuit pour le président de la ligue Midi-Pyrénées.

31... ♗xf5 32. ♗xf5 ♗g7 33. ♗h2 ♗e8 34. ♗f2 ♗e5 35. ♗h3 ♖e6 36. ♗d5 ♖d4 37. ♗g4 ♖e2 38. h5 ♖c3 39. h6+ ♗h8 40. g6 ♗e8 41. ♗f8+

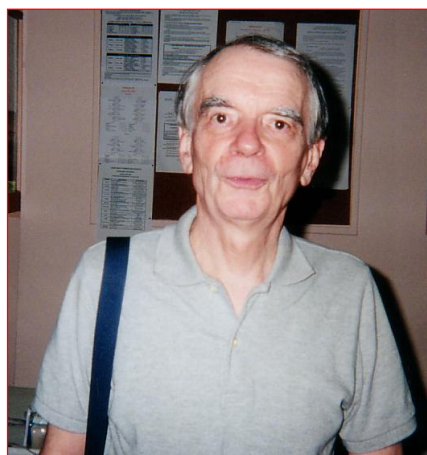
Jean AUGÉ finit sur un joli pseudo-sacrifice.

Il nous a montré comment exploiter les erreurs de son adversaire sans flancher et sans le laisser récupérer. [1:0]

PHAN Van-Chuong

DELHOM Raoul

1. ♖f3 ♖f6 2. c4 g6 3. b4 ♗g7 4. ♗b2 O-O 5. g3 d6 6. ♗g2 ♖bd7 7. O-O e5 8. d3 ♗b8 9. ♖bd2 b6 10. a4 a5 11. b5 ♗e8 12. ♖g5 h6 13. ♖ge4 ♖xe4 14. ♖xe4 f5 15. ♖d2 ♗b7 16. ♖b3 ♖c5 17. ♖c2 ♗xg2 18. ♗xg2 ♖e6 19. f3 ♖g5 20. h4 ♖e7 21. ♗h1 ♖d4 22. ♖d1 g5 23. e3 ♖e6 24. e4 ♗f8 25. ♖e2 gxf4



Raoul Delhom, un fidèle de cette compétition. Ancien champion de France de Dames. Futur champion de France d'échecs ? C'est moins sûr.

26. ♗xh4

Belle bourde de maître PHAN qui oublie la fourchette.

26... ♖xh4 27. gxf4 ♖f4+ 28. ♗f2 ♖xe2 29. ♗xe2

Et voilà, le blanc se retrouve avec une caloque en moins sans aucune compensation.

29... f4 30. h5 ♗h7 31. ♗g1 ♗g8 32.

33. ♗g6 ♗be8 34. ♗g4 ♗f6 35. ♖f1 ♗xg4 36. fxg4 ♗c8 37. ♗a3 ♗e7 38. ♖f3 ♗g7 39. ♖b1 ♗f7 40. ♖c3 d5 41. ♗xe7 ♗xe7 42. ♖xd5+ ♖d6 43. ♖f6 ♗f8 44. ♖d5 ♗f7 45. ♖c3 ♖c5 46. ♖e2 ♗f8 47. ♖c3 ♖d4 48. ♖d5 ♖xd3 49. ♖xc7 ♖xc4 50. ♖d5 ♖c5 51. ♗f2 ♗d8 52. ♗f3 ♗d6 53. ♖e7 ♖b4 54. ♖c6+ ♖xa4 55. ♖xe5 ♖xb5 56. ♖g6

Maintenant Mr DELHOM n'a plus qu'à pousser.

56... a4 57. ♖xf4 a3 58. ♖e2 ♖b4 59. e5 ♗c6 60. ♖d4 ♗c3+ 61. ♖e4 a2 62. e6 a1=♖ 63. ♖f5 ♗c5+ 64. ♖f6 ♖xd4+ 65. ♖f7 ♖f4+ 66. ♖e8 ♗e5 67. ♗e7 ♖xg4

Maître PHAN a beaucoup aidé son adversaire, j'espère que celui-ci l'a remercié. [0:1]

PHAN Van-Chuong

ROSENFELD Imre

1. ♖f3 e6 2. c4 f5 3. b3 ♖f6 4. g3 ♗e7 5. ♗g2 O-O 6. O-O d6 7. ♗b2 ♖e4 8. d3 ♗f6 9. ♖c2 ♗xb2 10. ♖xb2 ♖f6 11. d4 ♖bd7 12. ♖bd2 ♗b8 13. b4 b6 14. a4

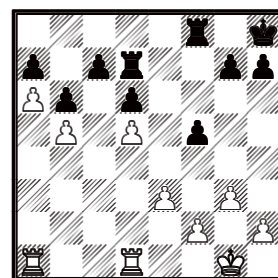
Maître PHAN n'a pas peur de pousser et il a totalement raison.

14... ♗b7 15. a5 ♖e4 16. a6 ♗a8 17. b5 ♖f6 18. e3 ♖xd2 19. ♖xd2 ♗xf3 20. ♗xf3 e5 21. ♗c6 ♗bd8 22. ♗xd7 ♗xd7 23. dxe5 ♖xe5 24. ♖d5+ ♗h8 25. ♗fd1

25. ♖b7 d5 26. ♗ad1 ♖e8 27. ♗xd5 et les carottes sont cuites. Maître PHAN loupe un gain simple et rapide.

25... ♖xd5 26. cxd5

Maintenant la position est totalement nulle.



26... ♗ff7 27. ♗ac1 ♗g8 28. ♗c4 ♗fe7 29. ♗dc1 ♗f8 30. ♗1c3 ♗e8 31. f3 ♖d8 32. ♗f2 ♗e5 33. ♗d3 ♗de7 34. ♗c2 ♗d7 35. ♗c4 ♗e8 36. ♗c1 ♗f7 37. h3 ♗ee7 38. ♗c4

Pour moi, la position est clairement nulle.

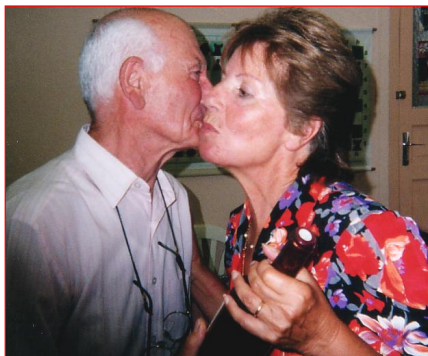
38... ♗f6 39. ♗h4 g5 40. ♗c4 ♗f7 41. e4 fxe4 42. fxe4 ♗e8 43. ♗f3 ♗f7 44. ♗f5 ♗de7 45. g4 ♗e5

Et une autre bourde ! Comment un CF peut faire une cagade aussi grossière. C'était peut-être pur suivre la tradition du tournoi.

La plupart des parties sont folklo "dixit Mr ROUEDE". En voici encore une belle preuve. 46. ♗xf7 ♗xf7 47. ♗xc7+ ♗e7 48. ♗c4 ♗f6 49. ♗e3 ♗e5 50. ♗c8 ♗f6 51. ♗d8 ♗e5 52. ♗f8

Par contre les parties se terminent toujours

par un joli coup, ici, c'est un mat forcé que nous propose le Maître incontesté du riz cantonné, nems et autres délices viet-nâmiens. [1:0]

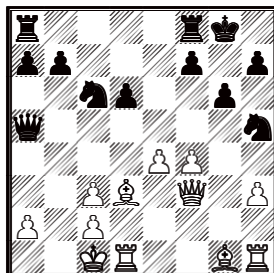


Etiennette Durrieu, la seule féminine de ce tournoi reçoit la bise et la récompense. Pour jouer à Muret, elle avait abandonné son parcours de golf.

ROUEDE Gilbert DELHOM Raoul

1. e4 d6 2. d4 f6 3. c3 g6 4. f4 g7
5. f3 c5 6. d3 O-O 7. e3 cxd4 8.
xd4 c6 9. g1 g4 10. h3 xf3
11. xf3 e5 12. O-O-O h5 13. g3
exf4 14. gxf4 xc3 15. bxc3 a5

Le noir décide d'aller titiller le roi adverse.



16. c4 ad8 17. d5 a3+ 18. d2

Le blanc commence à souffrir.

18... f6 19. d3 a4 20. d5 xd5
21. exd5 e7 22. d4 xa2

Le blanc est raide.

23. f6 d7 24. g1 f5??

Coup faible et perdant.

25. g5

25. g4 et maintenant ce sont les blancs
qui sont totalement gagnants.

25... g7 26. g4 c7 27. h5 e8

28. xg7 xg7 29. f5 b1 30. g3
f1 31. xh7+??

*Notre président doit être totalement
désespéré pour un jouer un tel coup.*

31... xh7 32. fxg6+ fxg6 33. h4+
g8 34. e3 g2+ 35. c1 [0:1]

NOUVELLES DES CERCLES ET CDJE

Le cercle de **RAMONVILLE SAIN AGNE** vient de se doter d'un nouveau bureau au cours de son AG tenue fin juin 2002. Le seul, mais important changement, concerne le président. Le nouveau Président passant de son ancienne fonction de vice-président à celle de président de plein exercice. Somme toute, une promotion logique. Les autres postes restent aux mains des mêmes titulaires

Composition du bureau:

Président: **Hervé DAMIANO**

Trésorière: **Nadine FERNANDEZ DE GRADO**

Secrétaire: **Pascal LEZAUD.**

Ce nouveau bureau est bien décidé à continuer à faire progresser le club. Les équipes de Division 4, et les autres aussi, pourraient avoir à souffrir des ambitions légitimes de ces banlieusards. Qu'on se le dise !

Grâce à son organisation que l'on peut qualifier de "professionnelle" et à son sérieux, le club vient d'obtenir du FNDS une subvention des plus coquettes. Un exemple pour les clubs qui peinent à établir des dossiers de demande de subvention, sans compter ceux qui en ignorent encore l'existence. Ils ne lisent pas le bulletin de la ligue !

Madame et Messieurs de RAMONVILLE, Bravo !!

SAINT CHELY D'AUBRAC

Fin juin, début juillet s'est joué le tournoi de Saint Chély D'Aubrac, deuxième édition. Ce tournoi, à ma connaissance, n'a fait l'objet d'aucune publicité au niveau régional. D'ailleurs le nombre de joueurs de la ligue Midi-Pyrénées ayant participé est insignifiant: un seul me semble-t-il sur 62 joueurs. Il s'agit du joueur de Rodez Fabien TANGUY. Pourtant, Saint Chély est presque une banlieue de Rodez ! Ce tournoi a été gagné par le sympathique anglo-montpelliérain Glenn FLEAR. Ci-après une belle partie de notre régional Fabien TANGUY jouée dans ce

tournoi.

DEF.GRUENFELD

AYRAL Vincent (2051)

TANGUY Fabien (1780)

1. f3 f6 2. g3 g6 3. g2 g7 4. O-O c5 5. c4 O-O 6. c3
c6 7. e3 d5 8. cxd5 xd5 9. d4 xc3 10. bxc3 f5 11.
h4 d7 12. b1 b8 13. a3 cxd4 14. cxd4 b5 15. c2
c8 16. c5 xd4!! 17. exd4 xd4 18. xe7 xc2 19.
xd8 xd8

*Avec un pion de plus, sans compter la belle paire (de fous) les noirs
sont nettement mieux.*

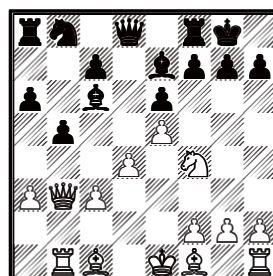
20. f3 f6 21. fd1 xa2 22. b3 e8 23. xd8 xd8
24. e5 a1+ 25. f1 f6 26. g4 g7 27. g2 c6+ 28.
f3 a6 29. xf6 xf6 30. c3 d5 [0:1]

LES JOLIES BOURDES

1

Une des parties les plus folkloriques du
tournoi des vétérans de Muret :
LUNEAU-ROUEDE.

Dans cette position, le trait est aux noirs.
Le festival des bourdes commence:



13... d7??

Les noirs jouent un coup affreux, digne d'un gerso. Ils oublient

totale 14. ♖xe6 perdant deux pions et le respect de leur adversaire.

14. ♖d3?

Les blancs ne voient pas non plus cette possibilité : 14. ♖xe6! qui est grosse comme une maison. Ils se développent tranquillement. Parfois, il faut penser aux coups tactiques, Monsieur de SAINT LIZIER!

14... ♖b6??

Après avoir joué ce coup, encore plus affreux que le précédent, les noirs s'aperçoivent alors de la possibilité 15. ♖xe6 qui les mène en enfer. Ils attendent, anxieux sait-on jamais

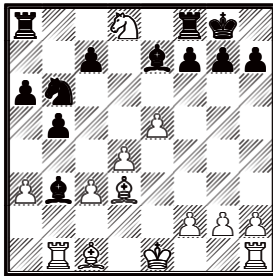
15. ♖xe6

Plus d'espoir pour les noirs, les blancs réagissent et ont l'illumination!! Normalement, les noirs perdent deux pions, la calèche et la partie.

15... ♖d5??

Coup de bluff totalement faux, à essayer dans les cas désespérés.

16. ♖xd8 ♖xb3



17. ♖xb3??

Luneau joue à tempo et prend le fou sans réfléchir. Finalement, le coup de bluff des noirs a marché.

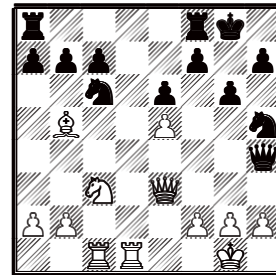
Il fallait jouer 17. ♖c6! et le pauvre Gilbert perd encore une pièce.

17. ♖c6 ♖a2 18. ♖xe7+ ♖h8 19. ♖b2. Les noirs sont joliment rôtis et peuvent abandonner

17... ♖axd8

Les noirs se sauvent miraculeusement et ne perdent qu'un pion. En finale, grâce au jeu passif des blancs, les noirs gagnèrent la partie, avec du culot et beaucoup de chance.

2



Dans la position du diagramme, le trait est aux noirs. Ceux-ci sont menés par le GMI Dan GORMALLY; les blancs, eux, sont pilotés par le "régional" et président du CEIT Andréas Van ELST. GORMALLY, sans doute trop sûr de lui joue: ♖e7?? . Une magnifique bourde!! La dame noire n'a plus de case !! Andréas, qui n'en croit pas ses yeux, lui confisque la dame et la partie par :

♖d4!! .

Finalement, c'est simple d'envoyer un GMI au tapis, surtout s'il ne vous prend pas au sérieux.

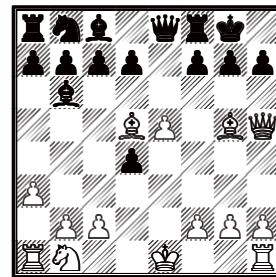
LA PRESSE ET LES ECHECS

Le quotidien "CORSE MATIN" a rendu compte, et abondamment, du dernier championnat de Corse qui a réuni plus de 150 joueurs. Le chroniqueur de ce journal, pour les échecs, est Jacques NEGRO, une célébrité dans le monde des 64 cases. Il publie dans plusieurs journaux du Sud-Est des articles dont l'originalité et la pertinence sont remarquables. Voici un article et un problème proposés par J. NEGRO dans les colonnes de "Corse Matin" du 19 Mai 2002 "Le jeu d'échecs est un sport intellectuel; il est une école de réflexion, d'attention, de concentration. Sa pratique assidue développe la mémoire, accroît les facultés d'imagination, enseigne prudence et hardiesse réfléchies. En vous y adonnant et en pratiquant avec assiduité vous améliorerez les dons de votre esprit". Comment juger une position ? Il n'est pas difficile d'émettre un jugement lorsqu'un des camps est en

mesure de donner mat en deux ou trois coups. Dans l'exemple suivant, les noirs menacent 10... ♖xe5+ avec l'initiative des opérations !

Noirs: Jean MUSSO (10 ans)

Blancs : Valérie ZETTE (12ans)



La jeune Valérie ZETTE mate joliment son adversaire Comment ?

[Documentation fournie par Gérard Valiny, corse d'honneur, en congé de maquis]

CHAMPIONNAT DES HAUTES-PYRENEES

Le dimanche 4 juin, l'Echiquier de Bigorre recevait les deux dernières rondes du Championnat Individuel des Hautes Pyrénées, premier de l'ère nouvelle si l'on peut dire. 18 joueurs ont pris part à ce tournoi, et nous n'avons eu à déplorer qu'un seul forfait.

L'ambiance a été très conviviale pendant tout le championnat où tous les repas ont été pris en commun. Le Comité Départemental espère une participation en hausse pour l'an prochain, avec peut-être de nouveaux clubs, et si la formule ne devrait pas changer, le rythme de jeu évoluera vraisemblablement

vers les nouvelles cadences à incrément. C'est Gilles GRELIER, de Vic en Bigorre, qui devient Champion des Hautes Pyrénées, ne concédant un demi-point qu'à la dernière ronde devant son coéquipier Laurent GIRAUT. Une sélection de parties

4... ♖e7 5. ♕f4 c6 6. e3 (Les blancs ne peuvent pas vraiment empêcher les noirs d'amener leur fou dame en f5, par exemple 6. ♜c2 g6 7. e3 (7. e4 ♖e6 8. e5 ♗f5 9. ♜d7 d7 10. ♗e2 h5 11. ♖f3 ♗f8 12. 0-0 ♗e6 13. ♗e3 ♗f8! =) 7... ♗f5 8. ♜d2 ♗f6 9. f3 h5 10. ♗d3 ♗xd3 11. ♜xd3 ♞ 6... ♗f5 7. g4 ! (Le coup de Botvinnik. L'idée est de profiter du Fou en f5 pour prendre de l'espace à l'aile roi. Dans certains cas, les blancs roqueront "à la main" par Rf1-g2. D'après Gligoric, 7 g4 ! est "probablement la seule manière d'exploiter la méthode un peu artificielle des noirs qui retarde trop le développement de leur cavalier roi" [un commentaire déjà ancien mais qui reste intéressant] ♗e6 (7... ♗g6 8. h4! (Gligoric propose 8. ♖f3 ♗d7 (8... ♗f6 9. ♗e5) 9.

h4) 8... ♗xh4 (8... h5 9. g5 avec une forte pression ♗d6 10. ♖ge2 ♖a6!? 11. ♗xd6 ♗xd6 12. ♖f4 ♖c7 13. ♗e2 ♗b4!? 14. ♗d2 ♖e7 15. ♗f3 ♖e6 16. ♖ce2! ± Karpov - Portish - Linares 89) 9. ♗b3 b6 10. ♗xh4 ♗xh4 11. ♖xd5) 8. h3! (8. h4 ♖d7 (8... ♗xh4 9. ♗b3 b6 10. ♖f3 ♗e7 11. ♖e5 ♗d6 △ ♖e7 ∞ - Gulko) 9. h5 ♗b6 10. ♗b1 ♖gf6 11. f3 O-O 12. ♗d3 c5 13. ♖ge2 ♗ac8 14. ♖f1 cxd4 15. exd4 ♖b8 16. ♖g2 ♖c6 ∞ Larsen) 8... ♖f6 (8... ♗d6 9. ♖ge2 ♖e7 10. ♗b3! ♗c8 11. ♗g2 ♖g6 12. ♗xd6 ♗xd6 13. h4 ♖a6 14. g5 ♖e7 15. ♖f4 et les blancs vont préparer e4 avec avantage - Korchnoi - Spassky 1968 (15. O-O-O! ♖c7 (15... ♗f5 16. ♖g3!) 16. e4! Tal); 8... h5 ?! Ce coup a été remarquablement réfuté par Korchnoi lorsque Ivkov le joua pour la première fois en 1967 9. gxf5 ♖d7 (9... ♗d6 - Pachmann recommande ici 10. ♖ge2 ♗xh5 11. ♗b3 b6 12. a4! suivi de a5 avec avantage) 10. ♗e2! ♖df6 11. ♗h2!! ♗d6 12. ♗xd6 ♗xd6 13. ♗g2 ♖f8 14. ♗g4! ♖h6 15. ♗f3! et les blancs l'emportèrent au 51ème coup.) 9. ♗d3 (ce coup permet de laisser encore le choix du développement du cavalier roi) ♗d6?! (△ 9... Cbd7 ou 9... O-O) 10. ♖ge2 h6 11. ♗b3 les blancs gagnent tranquillement des temps. Taimanov - Rukavina 1973. Revenons à la partie

5... ♗f4 ♖f6

(après ce coup, il semble difficile de retrouver les positions vues auparavant, mais j'insiste...)

6. e3 ♗f5 7. ♗e2

(le genre tête... Les blancs se sont privés de la possibilité de jouer le Cavalier en e2, mais 7. ♗d3 me semblait moins "pratique" dans l'optique de jouer pour le gain)

7... ♗b4

(un coup que je n'attendais pas dans cette position. Je me décide à abandonner Botvinnik et son idée pour poursuivre un développement plus traditionnel, même s'il doit être moins "énergique")

8. ♖f3 ♖e4 9. ♗b3 ♗b6

(9... ♗a5 me semblait plus naturel)

10. ♗c1

(le plus simple, alliant développement, défense et activité)

10... ♗g4

(limite les blancs dans leurs possibilités de roquer. Mais ce coup néglige un peu la fin du développement noir)

11. h3 ♗h5

11... ♗xf3 12. gxf3 me plaisait, mais pas à Laurent...(colonne g, menace sur d5 à cause de la case c8 non défendue...)

12. g4 ♗g6

(Je l'ai, ma "structure Botvinnik" !!)

13. ♖f1!

(ce coup permet de libérer le ♖c3 et de forcer les noirs à se décider. Les blancs semblent un peu mieux, surtout s'ils peuvent jouer ♖g2 dans de bonnes conditions. O-O n'est pas recommandé tant que les noirs n'ont pas roqué car le roque blanc pourrait montrer des faiblesses tant que la ♗ reste en h8)

13... ♗e7?!

(les noirs oublient la faiblesse de leur 8ème rangée. Sur ♖d7 ou O-O, j'avais prévu ♗c7 [la Dame n'a aucune case] par exemple 13... ♖d7 14. ♗c7 ♗xc7 15. ♖xd5 ♗d8

16. ♖xb4 O-O 17. ♖g2+— 13... O-O 14. ♗c7 ♗xc7 15. ♖xd5 ♗d6 16. ♖xb4 ♖d7 17. ♖g2+—

A l'analyse, dans les deux variantes, il semble que 14. ♖d5 d'abord est meilleur 14...cd5 15. ♗c7et les noirs vont devoir choisir entre des échanges déséquilibrés, à leur désavantage, ou une position difficile avec au minimum un pion central en moins et quelques difficultés pour roquer)

14. ♖xd5!

(Laurent n'avait pas envisagé cette menace, ni-même 14. ♗c7...merci le confit au haricots...tarbais pourtant !)

14... ♗xb3 15. ♖c7+ ♖d8 16. axb3 ♖d6 17. ♖xa8 ♖d7 18. ♖e5

(la position des blancs se joue toute seule...heureusement, car le temps est compté, déjà !)

18...f6 19. ♖xc6+?

(je crois que la partie est finie et je veux l'abréger. Je ne réfléchis plus. Un reste de confit qui n'est pas passé ? Meilleur était 19. ♖c4, et Laurent ne pourra maintenir plus longtemps la bête dans l'enclos ! Avec une tour de moins, la cause des noirs serait entendue)

19 bxc6 20. ♗xc6 ♗e4

(le menu passe aux brochettes !! Et richement garnies, s'il vous plaît !! C'est pas tous les dimanches qu'on en voit de si belles ! Voilà Laurent revenu dans la partie et moi obligé de m'y remettre. Par bonheur, la position blanche était tellement supérieure que je peux encore trouver des ressources)

21. ♗a6 ♗xa8

(Sûrement le meilleur)

21... ♗xh1 22. f3 ♖c8 23. ♖g1 ♗xf3 24. ♗xf3 et la position des noirs est peu envieuse

22. f3 ♖c8 23. ♖f2 ♗b7 24. ♗a2?!

(La tour aurait été plus active en a5 ou a4, mais voulant économiser du temps, je souhaitais éviter de nouvelles attaques sur cette pièce, tout en conservant la possibilité de doubler si nécessaire. En fait, ce raisonnement n'est pas très bon. Par ailleurs, le bilan de l'affrontement laisse les blancs avec une tour et 3 pions contre deux cavaliers, mais la position blanche est supérieure et les faiblesses du côté des noirs)

24 ♖db6 25. e4 h5

(Laurent exploite au mieux sa position. Il faut lutter)

26. ♗c1

(je souhaitais ouvrir la colonne afin de créer des menaces avec la paire de tours)

26...g5 27. ♗c7+ ♖e8 28. ♖xb6 axb6 29. ♗c7 ♖d6

(la position noir tient sur un fil, mais Laurent est visiblement bien équipé pour pêcher en eaux troubles...et "time trouble" !)

30. e5 ♗d8 31. ♗c1 ♖f7 32. ♗a7 ♗d5 33. ♗c4 ♗xc4 34. bxc4 hxg4 35. e6

(la partie s'accélère et je pense voir la fin avec ce pion passé soutenu)

35... ♖d6 36. hxg4 f5 37. ♗d7 ♗h2+ 38. ♖g1 ♗e2 39. d5??

(je joue aveuglement les coups prévus car la DGT rouge de l'échiquier de Bigorre m'en veut. Les blancs devaient tranquillement prendre le cavalier)

39...fxg4 40. fxg4

(là, par contre, il ne semble pas raisonnable

d'achever le canasson !)

40. ♖e4 41. ♗a1

(Du fait de la pendule [cadence 2h KO], ma seule chance de gain, c'est un mat sur les dernières rangées, car il n'est pas possible de réclamer une quelconque nulle dans cette position)

41 ♖c5 42. ♗h7 ♖xe6

(le moins que l'on puisse dire, c'est que Laurent ne participe pas à ma quête du point entier !)

43. dxe6 ♗xe6 44. ♗a8 ♗d6 45. ♗aa7 ♗d2??

(Cette fois, c'est Laurent qui pense que c'est fait et qui a abandonné la partie. Le problème, c'est que dans cette position, j'ai la chance qu'il n'y ait pas de séance de rattrapage. Sur 45... ♗f6, je dois avoir le temps de rentrer dans une finale de rois gagnante et espérer que l'arbitre entendra mon appel ! Mais sur 45... ♗f6, je ne puis rien faire en quelques secondes !) 45... ♗f6 46. ♗h8+ ♗f8 47. ♗xf8+ ♖xf8 48. ♗a8 ♖e7 49. ♗xd8 ♖xd8 50. ♖f2 ♖d7 51. ♖e3 ♖d6 52. ♖d4

46. ♗h8# [1:0]

Une partie à rebondissements...

PARTIE ECOSSAISE

CORDIER Michel

MARTINEZ Benito

1. e4 e5 2. ♖f3 ♖c6 3. d4 exd4 4. ♖xd4 ♗c5 5. c3 ♖f6 6. ♖xc6 bxc6 7. ♗f3 ♗e7 8. ♗d3 d5 9. ♖d2 ♗g4 10. ♗g3 dxe4 11. ♗e2 e3 12. ♖f3 exf2+ 13. ♖f1

La position noire est sympathique !

13... ♗d8 14. ♗g5 ♗d2 15. ♗xd2

Un peu moins maintenant

15... ♗h5 16. ♗g5 ♖e4 17. ♗xe7 ♗xf3

Menace Cd2 mat

18. ♗xf3

Df4 suffisait

18... ♖xg3+ 19. hxg3 ♖xe7

Les noirs s'accrochent au maigre espoir que représente le pion f2

20. ♗h4 f6 21. ♗c4 ♗b6 22. ♗d1 g5 23. ♗xc6 h5 24. ♗e4+ ♖f7 25. ♗d7+ ♖g6 26. ♗ee7 g4 27. ♗e4+ ♖h6 28. ♗g7 h4 29. ♗g6+ ♖h5 30. ♗d5+

Txf6 devait poser plus de problèmes aux noirs

30...f5

Les noirs exploitent toutes les ressources de leur position, mais la peau de leur roi ne vaut plus très chère

31. ♗xf5 hxg3 32. ♗xg4 c6 33. ♗e5 ♗d8 34. ♗e6+ ♖h6 35. ♗b3 ♗d2 36. ♗g8 ♖xb2 37. ♗eg5 ♗b1+ 38. ♖e2 f1=♗+

L'incroyable s'est produit

39. ♖d2 ♗b2+ 40. ♗c2 ♗f2+ 41. ♖d3 ♗xc2+ 42. ♖c4 ♗e2# [0:1]

PARTIE DU PION DAME

GIRAUT Laurent

HOCHET Yannick

1. d4 d5 2. ♖f3 ♖f6 3. ♗g5 ♖c6 4. e3 ♗f5 5. ♗b5 ♗d6 6. O-O a6 7. ♗f4 ♗d7 8. ♖e5 ♗e6 9. ♗xc6+ bxc6 10. ♖c3 ♖d7 11. ♖a4 ♖xe5 12. ♗xe5

♟g6 13. ♚c1 ♙h3 14. ♟f3 ♙g4 15. ♟f4 ♙h3 16. ♟g3 ♙f5 17. ♙xc7 ♙xc2 18. ♟xg6 ♙xg6 19. ♚xc6 ♙d3 20. ♙b6 ♙xf1 21. ♙xf1 ♚a7 22. ♙b8 e6 23. ♙xa7 [1:0]

MARTINEZ Benito
CONDEMINAS Christian

1. e4 e6 2. ♗c3 b6 3. d4 ♙b7 4. ♙d3

♗f6 5. ♙f4 ♙b4 6. ♗ge2 ♗xe4 7. O-O ♗f6 8. ♗g3 a6 9. ♚e1 O-O 10. ♚e3 ♙xc3 11. bxc3 ♗d5 12. ♟g4 f5 13. ♟f3 ♙c6 14. ♗e2 g5 15. ♟g3 ♗xf4 16. ♗xf4 ♙h8 17. ♗xe6 dxe6 18. ♚xe6 ♟d5 19. ♚ae1 ♗d7 20. ♙f1 ♙b5 21. ♙d3 ♙xd3 22. ♟xd3 ♙f6 23. ♚e7 ♙f7 24. c4 ♚xe7 25. ♚xe7 ♟d6 26. ♟e3 ♗f6 27. f3 ♚d8 28. c3 h6 29. ♚e6 ♟f8

30. ♟e5 ♙g7 31. ♟xf5 ♚e8 32. ♚c6 ♟e7 33. ♟b1 ♟d7 34. d5 ♚e2 35. ♙f1 ♟e7 36. d6 cxd6 37. ♟d3 ♚xa2 38. ♙xb6 ♚a1+ 39. ♙b1 ♙xb1+ 40. ♟xb1 ♟c7 41. ♟a2 a5 42. h3 ♗d7 43. g3 ♗e5 44. ♙g2 ♗xc4 45. ♟e2 a4 46. f4 a3 47. fxg5 ♟b7+ [0:1]

BELLE PARTIE

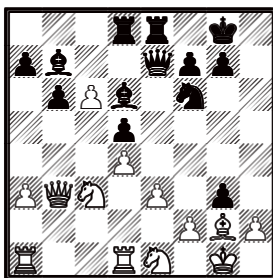
Dans le récent Grand Prix du Sénat, KRAMNIK a battu FRESSINET en finale par 2-0. En demi-finale, il avait rencontré BACROT. La partie ci-dessous est l'une des deux jouée entre eux. D'après de nombreux commentateurs, cette partie est l'une des plus belles jouées au cours de l'année écoulée.

DEF.OUEST-INDIENNE

BACROT Etienne

KRAMNIK Vladimir

1. d4 ♗f6 2. c4 e6 3. ♗f3 b6 4. g3 ♙a6 5. b3 ♙b4+ 6. ♙d2 ♙e7 7. ♙g2 ♙b7 8. ♗c3 d5 9. O-O O-O 10. cxd5 exd5 11. ♙f4 ♗a6 12. ♟c2 ♚e8 13. ♚fd1 c6 14. a3 ♗c7 15. ♙xc7 ♟xc7 16. b4 ♙d6 17. e3 ♟e7 18. ♟b3 ♚ad8 19. ♗e1 h5 20. b5 h4 21. bxc6 hxg3



22. hxg3

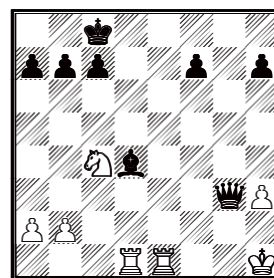
22. cxb7 gxf2+ 23. ♙h1 fxe1=♟+ 24. ♚xe1 ♗e4 25. ♗xe4 dxe4 26. ♙h3 ♟h4 27. ♙g2 ♟g5+ 28. ♙f1 ♙xh2

22... ♙xc6 23. ♗c2 ♗g4 24. ♗xd5 ♟g5 25. ♗f4 ♙xf4 26. ♙xc6 ♟h6 27. ♙g2 ♙xg3 28. fxg3 ♟h2+ 29. ♙f1 ♟xg3 30. ♚d2 ♚d6 [0:1]

UNE REMARQUABLE COMBINAISON

Dans la position du diagramme ci-dessous, la partie des blancs semble sans espoir.

Mais, ce sont eux qui ont le trait !



Les blancs jouent et gagnent.



SONIA ROBIN



La grande époque féminine à CONDOM. Sonia ROBIN est la deuxième à gauche

A la fin du mois de mai, alors que rien ne le laissait prévoir, nous apprenions le décès brutal de Sonia ROBIN. Sonia avait 21 ans, elle était en formation à Auch en 2^{ème} année de l'école d'infirmière. Elle

avait fait partie du club de Condom dans les années 90, sa maman était alors secrétaire du club.

Sonia cumulait alors les titres : tout d'abord avec l'école de Caussens, où Jean MAJOREL, le directeur avait favorisé la création d'une équipe qui fut championne d'académie. Avec Sonia ROBIN, jouaient aussi Sophie BROSSARD, Flore PEROTTO et une des filles de Joël DEVALLEZ dont le nom m'échappe.

Individuellement, Sonia fut de nombreuses fois championne du Gers et championne de MP. A ce titre, elle participa plusieurs fois au championnat de France où elle se classait toujours dans les 20 premières.

Son plus beau titre est celui de championne de France remporté en 1994 à Cannes avec le collège de Condom. L'équipe était composé de Aude MAJOREL, Amélie MEUNIER, Sophie BROSSARD et Sonia ROBIN. Sonia était pour beaucoup dans l'esprit d'équipe et dans la décontraction qui régnait au sein de ce groupe.

Nous retiendrons de Sonia l'image d'un fille intelligente, volontaire et malicieuse avec un éternel sourire signe de gentillesse.

Louis BEAURAIN

CHAMPIONNAT DU TARN ET GARONNE

Le championnat départemental du Tarn et Garonne s'est achevé le samedi 29 juin. Daniel CEBOLLERO est le nouveau champion départemental 82 avec 6 pts sur 7. Bravo! 16 participants:- 2 joueurs de MONTAUBAN (Pierre FORESTIE et Arjen DEJONG) Patrick LECOULTRE représentait "échecs 82" 13 joueurs de Castelsarrasin/Moissac. Bonne organisation de JJ .SANGOI, bonne ambiance générale.

Voici le classement final du championnat départemental du Tarn et Garonne :

- 1 Cebollero Daniel 1440 6 pts
- 2 Sangoi J Jacques 1630 5.5 pts
- 3 Haddab Roland 1700 4.5 pts

- 4 De Jong Arjen 1680 4.5 pts
- 5 Forestié Pierre 1710 4.5 pts
- 6 Catala Laurent 1740 4 pts
- 7 Lacroix Romain 1880 4 pts
- 8 Prieur Axel 1450 4 pts
- 9 Brotons André 1170 3.5 pts
- 10 Lecoultré Patrick 1710 3 pts
- 11 Bonnet Michel 1360 3 pts
- 12 Castro J Pierre 1230 2.5 pts
- 13 Duhon J Noël 1290 2.5 pts
- 14 Duhon M Pierre 1499 2 pts
- 15 Bengueneb Smaïn 1590 1.5 pts
- 16 Carteron Olivier 1310 1 pt

Le titre revient donc à **Daniel CEBOLLERO** après un magnifique parcours (perf a 1932!!!)

ANALYSES

Dernière ronde d'un tournoi raté à Paris. Mal réveillé, et mal remis d'une partie la veille où j'avais transformé une victoire assez facile en défaite suite à une bourde en zeitnot, je me trouve face à un adversaire qui répond à tempo les coups de théorie...

SICILIENNE LASKER

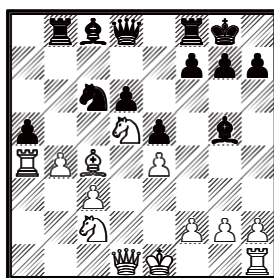
Bouthier Jacques 2060

Anjoure Jean-Michel 1770

1. e4 c5 2. f3 d6 3. d4 cxd4 4. dxd4 dxf6 5. dxc3 e5 6. ddb5 d6 7. g5 a6 8. da3 b5
Nous y voilà. Ces derniers temps ma préférence allait plutôt à fxf6. Mais pourquoi ne pas sortir des sentiers trop battus et tenter une variante que je connais bien pour l'avoir jouée, avec couleurs inversées, contre Didier Collas à la dernière ronde de N3.
 9. d5 e7 10. fxf6 fxf6 11. c3 O-O 12.

d2 g5 13. a4 bxa4 14. fxa4 a5 15. c4 b8 16. b4!?

La théorie considère f2 ou b3 comme coups principaux. Didier m'avait surpris avec ce coup qu'il voulait expérimenter.



16... axb4 17. cxb4

Le pion passé b4 peut amener rapidement une menace.

17... e8

17... d7 18. O-O dxd5 19. fxd5 d7 est peut-être plus sûr

18. O-O g6

Un coup thématique dans la Schvesnikov, mais ici avec le pion b menaçant, il me semble un peu lent... 18... f5 19. exf5 fxf5 20. b5 fxc2 21. fxc2 d4 22. d3 e8 23. b4 h5 24. f4 f6? 25. b6 c6 26. b5 d4+- 27. bb1+ f8 28. b7 c5 29. a1 e8 30. dxf6 gxf6 31. fxe5 fxe5??+- 32. f7. 1-0 Collas, D-Bouthier, J N3 St-Affrique Echiquier Toulousain 2002
 19. b5 a5 20. d3 b3?
 b7 ou e6 pour contrôler d5 ou essayer d'éliminer un cavalier?
 21. dcb4 d4 22. d6 22... dxc6 23. bxc6 b2?+-
 23... e8!? 24. c2 e6+
 24. a8
 24. f4!
 24... f5? 25. a6
 25. a1 d2 26. a6 fxd5 27. exd5+-
 25... a5 26. fxc8 fxc8 27. fxc8 1:0J

Jacques BOUTHIER

JEAN-CLAUDE LOUBATIERE CANDIDAT A LA PRESIDENCE FIDE ?

Si l'on en croit diverses communications sur le site Internet de la FFE, il se prépare comme un mouvement pour susciter la candidature du président fédéral à l'étage au-dessus : la présidence de la FIDE, tout simplement. Le président actuel, le russo-kalmouk **Kirsan Iljumjinov** commence à fatiguer. Il fatigue beaucoup de monde dans nos contrées et il fatigue aussi sa propre escarcelle qu'il a largement mise à contribution et dans laquelle il a abondamment puisé. Cependant, il garde encore beaucoup de partisans, des fidèles, et même des courtisans. Son "ennemi irréductible" Garri KASPAROV est-il un ami tout aussi "irréductible" de JC LOUBATIERE ? Hum ??
 Ne nous voilons pas la face, son "déboulonnage" ne sera pas aisé.

Je pense que, sans le dire, notre président fédéral est soutenu financièrement en sous-main par la nouvelle égérie des échecs français: Mme Nahed Ojeh. Il me semble que sans un puissant soutien financier, qui doit être parfaitement transparent évidemment (mécènes, états..... etc ...), une élection à un tel poste est vouée à l'impuissance et à un amateurisme distingué mais totalement désuet. Notre Jean-Claude présidentiel doit partir avec quelques biscuits, c'est plus que probable
 Nous verrons

UNE PANTALONNADE

Il semble se confirmer que la FIDE projette de prendre sous son aile, tous les joueurs de tous les continents, de tous les niveaux et de toutes les couleurs. Autrement dit: possibilité d'attribuer un ELO FIDE à partir du ELO 1000.
 C'est la mondialisation des échecs sous sa forme la plus démagogique et imbécile. Cela ne fait absolument pas sérieux. Cette inflation n'a qu'un but semble-t-il:

remplir les caisses. Si notre Jean-Claude National est élu à la tête de cette pétaudière, j'espère qu'il enverra un tel projet à la poubelle.

SOYONS SERIEUX

Au récent tournoi dit "Des Vieux" de Muret, le fantaisiste Maître PHAN, jouait contre un "estranger" : M. COLIN. Ce dernier, dans un geste brusque fait tomber son roi. Sur ce, le facétieux PHAN appelle l'arbitre pour lui faire

constater que le roi de son adversaire est tombé. Serait-ce le signe de son abandon? L'arbitre arrive et remet le roi sur ses jambes. Mais alors, le sévère M. Colin déclare haut et fort que ces façons ne lui plaisent absolument pas, il la joue tragique, parlant de morale, éthique, politesse, etc Le brave jurassien M. COLIN ne connaissait pas PHAN, un habitué de ce genre d'enfantillage.

**Un peu d'humour SVP M. DU JURA;
le monde échiquéen n'en tournera que mieux !**

MATERIEL

Les responsables des cercles savent qu'ils ont tout intérêt à regrouper les achats de jeux, pendules etc On obtient ainsi les prix les plus bas possibles.

La ligue vous propose ceci:

Si vous voulez commander du matériel pendant ces vacances ou en début de saison prochaine, mettez-vous en rapport avec

**Daniel PELISSIER "En Pellier" Chemin Baradé
31 570 LANTA 05 61 83 81 60**

Il fera une commande groupée aux meilleurs prix.

IMPORTANT AG

Les présidents de CDJE doivent organiser les AG des Comités départementaux au tout début de la saison, courant septembre. L'une des tâches essentielles de cette AG est de fixer le calendrier des compétitions départementales avec: dates, lieux, responsables, organisateurs

Il s'agit essentiellement des compétitions suivantes :
Championnat départemental - Championnat départemental des jeunes qualificatif pour le championnat de ligue - Coupe de la Fédération - Championnats scolaires départementaux - etc
Reportez vous au calendrier publié dans le présent bulletin.

ASPET

12 jeunes ont participé au traditionnel stage Sports-Loisirs-Echecs d'Aspet au début du mois de juillet. Ce stage, organisé par la Ligue, était dirigé par Michel BEDOS secondé par Jean-Michel DALOZ. 12 stagiaires, c'est évidemment assez maigre comparé aux 22 de l'année passée. Mais je pense que les stagiaires ont passé cinq excellentes journées. Ils ont tous participé à un tournoi homologué joué chaque après-midi (5 rondes au rythme de 61 mn au KO).

Deux tournois en réalité:

Tournoi "GROUPE DE LA MORT"

1er: BAPTISTE Mike 4/5 -
2ème: JULIEN Guillaume 3,5
(tous deux de Villeneuve-Tolosane)
3ème-4ème: MARTIN de la MOUTTE Paul (Ste Foy) et LACOMBE Martin de Muret 3pts /5
5ème: RIGAL Samy (CEIT) 1,5
6ème: PASTOR Quentin (Ste Foy) 0

Malgré un jeu harmonieux, Quentin a fait trop de gaffes, Samy également...Bonnes prestations de Martin LACOMBE et surtout du quasi inconnu Paul MARTIN de la

MOUTTE.

Tournoi "ACCESSION":

MOREAU Emilien a survolé le tournoi avec 5/5
2ème-3ème: TOULLEC Renan et TRAMON Victor :3/5 4ème: PEDOUSSAUT Marlon et BELIN Nicolas: 2/5
6ème: LACOMBE Victor 1

Ci après, quatre parties de nos jeunes

GAMBIT DAME ACCEPTE

Pastor Quentin -

Martin de la Moutte Paul

1. d4 d5 2. c4 dxc4 3. e3 f6 4. fxc4 e6 5. f3 c5 6. e2 a6 7. f3 cxd4 8. exd4 fxd4 9. f4 d6 10. f2 fxf4 11. f4 b5 12. d3 b4 13. O-O-O f4 14. f3 b7 15. f3 d3 16. f2 d2 17. fxb5 fxd3+ 18. b1 axb5 19. f4 f7 20. f3 b4 21. f2 f5 22. fxf5 f4 23. f3 f2 24. f2 f3 [0:1]

GAMBIT ECOSSAIS & OUVERTURE PONZIANI

Pédoussaud Marlon - Toullec Renan

1. e4 e5 2. f3 d6 3. g3 f6 4. f3 b4 5. d3 O-O 6. f5 f3+ 7. bxc3 h6 8. f6 f6 9. d4 d6 10. b5 f4 11. O-O f3 12. f3 a6 13. f3 bxc6 14. dxe5 dxe5 15. f7 fad8 16. fxc7 f6 17. ffd1 f3 18. fxf7+

fxf7 19. fxd8+ f8 20. fxf8+ fxf8 [0:1]

Il faut préciser que la partie entre Pédoussaut et Toullec est une partie entre 2 petits poussins du même club (le CEIT) et que, vu leur âge et leur manque d'expérience, ce n'est pas si mal. Renan Toullec est arrivé en octobre au CEIT et, en Février, dans le championnat Midi-Pyrénées "petits-poussins", il n'a perdu qu'une partie contre le redoutable Kim Cabanes

GAMBIT DAME DEF. SLAVE

Martin de la Moutte Paul -

Baptiste Mike

1. d4 d5 2. c4 c6 3. f3 f4 4. e3 f3 5. f3 f6 6. e2 e6 7. O-O e7 8. f3 b7 9. b3 O-O 10. b2 f8 11. f1 c8 12. h3 a6 13. f3 g3 f8 14. e4 dxe4 15. d5 cxd5 16. ffd1 g6 17. h4 d4 18. h5 d6 19. f3 g5 f4 et les Noirs gagnèrent quelques coups plus tard. [0:1]

DEF. PHILIDOR

Julien Guillaume

Baptiste Mike

1. e4 e5 2. f3 d6 3. d4 exd4 4. fxd4 f6 5. f3 f6 6. d3 O-O 7. f5 fbd7 8. f3 f5 9. f3 g6 10. O-O f5 11. f7 f3 12. fxd8 f13 13. f1 f8 14. g3 b6 15. f6 f8 16. f5 f7 17. fca7 f8 18. h4 c6 19. h5 f8 20. g4 cxb5 et les Blancs abandonnèrent quelques coups plus tard... [0:1]

OCTOBRE 2002	13	Ronde1 de NII - Ronde1 de NIII -Ronde1 de (D4; REG5; REG6)
	20	Ronde1 de Nationale II - JEUNES
	21	Date limite d'inscription à la COUPE DE FRANCE
	27	"Tournoi 2000" 7 rondes en parties "Rapides" de VILLENEUVE TOLOSANE
NOVEMBRE 2002	3	Tournoi de "Rapides" de CAHORS - 7 rondes
	10	R2 de NII JEUNES
	11	TOURNOI de "Rapides" D'ALBI - 7 Rondes.
	16	Ronde2 de NII - Ronde2 de NIII
	17	Ronde3 de NII - Ronde3 de NIII - Ronde2 de (D4; REG5; REG6)
	24	Tournoi de "Rapides" de STE FOY D'AIGREFEUILLE - 7 rondes
	24	COUPE DE FRANCE 1^{er} tour
DECEMBRE 2002	1	Septième Tournoi de "Rapides" d'AUCH - Le d'ARTAGNAN - 7 rondes
	1	R3 de NII JEUNES
	8	Ronde 4 de NII - Ronde4 de NIII - Ronde3 de (D4; REG5; REG6)
	15	COUPE DE FRANCE 2^{ème} tour
	31	Date Limite pour jouer la phase départementale de la Coupe 1700
JANVIER 2003	5	Ronde 4 de NII JEUNES
	12	COUPE DE FRANCE 3^{ème} tour
	12	Nationale III-Jeunes de MP - Première journée- 3 rondes en 1 H au KO
	18	Ronde 5 de NII
	19	Ronde 6 de NII Ronde 5 de NIII - Ronde 4 de (D4; REG5; REG6)
	26	Ronde 5 de NII JEUNES
	26	Deuxième Tournoi de "Rapides" de RAMONVILLE - 7 rondes
	31	Date limite pour jouer championnats départemental individuels Jeunes
	31	Date limite pour jouer les championnats scolaires départementaux
FEVRIER 2003	2	Ronde 7 de NII - Ronde 6 de NIII - Ronde 5 de (D4; REG5; REG6)
	9	COUPE DE FRANCE - 4^{ème} tour
	16	COUPE 2000 - Phase Régionale à CAHORS ou à AUCH
	22 - 23 - 24	Tournoi de VILLENEUVE-TOLOSANE - 7 rondes en 61 mn au KO.
	Du mercredi 26 à midi au samedi 1^{er} mars à midi	Championnat individuel LIGUE des jeunes (à ASPET, probablement)
MARS 2003	9	Ronde 6 de NII JEUNES
	9	COUPE DE LA FEDERATION - Phase ligue à VILLENEUVE-TOLOSANE
	9	COUPE DE France - 32^{ème} de Finale
	15	Ronde 8 de NII
	16	Ronde 9 de NII - Ronde 7 de NIII - Ronde 6 de (D4; REG5; REG6)
	23	Nationale III-Jeunes de MP- Deuxième journée - 3 rondes en 1 H au KO.
	30	COUPE DE FRANCE - 16^{ème} de finale
AVRIL 2003	5	Ronde 10 de NII Ronde 8 de NIII
	6	Ronde 11 de NII Ronde 9 de NIII -Ronde 7 de (D4; REG5; REG6)
	Du 13 au 20	CHAMPIONNAT DE FRANCE DES JEUNES
	19 - 20 - 21	Avril - Tournoi de TARBES - 9 rondes en 61 mn au KO
	Sam 26 + Dim 27.	Simultanée + Tournoi "rapides"-7 R - de CASTELSARRASIN
MAI 2003	1	TOURNOI DE MURET - 7 rondes en "Rapides"
	4	COUPE DE FRANCE - 8^{ème} de Finale
	4	Ronde 8 de Division 4 (Dernière ronde)
	8	TOURNOI DE VILLENEUVE-TOLOSANE - "Rapide" de 7 rondes
	11	COUPE 2000 et COUPE 1700 phases inter régionales
	25	Deuxième Tournoi de "Rapides" de BLAYE LES MINES - 7 rondes
JUIN 2003	31 Mai et 1^{er} Juin	Marathon de CONDOM
	7 - 8 - 9	Tournoi de Pentecôte du CEIT - 7 rondes en 61 mn au KO.
	14 et 15 juin	Finales : COUPE 2000 et COUPE DE LA FEDERATION
	Du 16 au 22 juin	Tournoi des Vétérans de MURET
JUILLET 2003	Du Samedi 12 au 18 Juillet	-Deuxième Open de CONDOM
	9 rondes : 40cps/2H + 1 H au KO	- Homologué FIDE
Le CATE Organise son tournoi traditionnel en parties "LONGUES" en 7 rondes - Parties le samedi soir -- Dates : 12/10/02 - 16/11/02 - 07/12/02 - 11/01/03 - 25/01/03 - 08/02/03 - 15/03/03 Secours: 12/04/03 - BLITZ et remise des prix : 17/05/03		

VACANCES ACADEMIE DE TOULOUSE - Toussaint : du lundi 28 octobre au dimanche 3 novembre 2002
Noël : du Samedi 21 décembre au dimanche 5 janvier 2003 **Fevrier :** du dimanche 23 fevrier au dimanche 9 mars 2003
Pâques : du dimanche 20 avril au vendredi 2 mai 2003