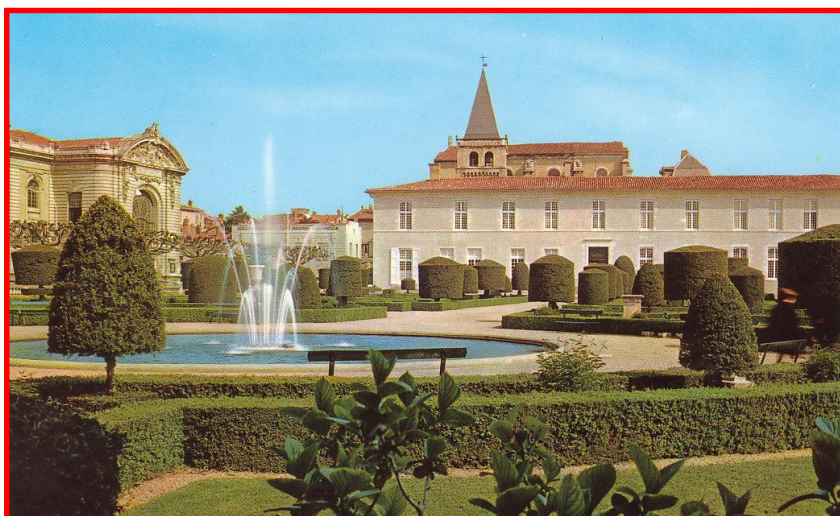


LIGUE MIDI-PYRENEES DES ECHECS

BULLETIN 23

Fevrier-Mars 2002



L'équipe de D4 de l'Echiquier Castrais.

Debouts de gauche à droite: Pantioukhine, Scandella, Fournier, Le Doaré, Sandel, Kousnetssoff

Accroupis: Nowocien, Carivenc

Les jardins de Le Notre, le Théâtre et le musée Goya.

La première page de ce bulletin est dédiée à **CASTRES** et à son cercle d'échecs.

Castres est une très belle ville de 48 000 habitants située dans la région Midi-Pyrénées. Castres est construite en bordure de la montagne noire et d'un massif granitique : le Sidobre. Si vous venez à Castres, vous pourrez visiter ses trois musées, le centre historique de la ville avec ses célèbres hôtels de la Renaissance, ses jardins à la française, ses vieilles maisons sur l'Agout

Les vieilles maisons sur la rivière Agout datent du moyen âge. Au XVIIIème siècle, elles étaient occupées par les tanneurs, tisserands et teinturiers qui ont fait de Castres, un centre textile célèbre. Elles sont construites sur de vastes caves de pierre qui s'ouvrent directement sur l'eau par des portes en forme d'ogive.

A voir absolument: le célèbre jardin de l'évêché. Il a été dessiné par Le Notre, en 1676, devant le palais des évêques de Castres. Aujourd'hui, cet ancien palais épiscopal abrite les services administratifs de la mairie de Castres ainsi que le **musée Goya**.

L'échiquier castrais est né dans les années 40. Le cercle se réunissait alors dans un café de la place Jean-Jaurès: "Le Glacier" disparu aujourd'hui. Plus tard il a été hébergé par la MJC avant d'arriver au siège actuel à la maison des associations et syndicats, salle 206.

Comme tous les clubs, il a connu des fortunes diverses. Les plus anciens évoquent encore une participation au 1/4 de finale de la Coupe de France avec MM. Prades, Aragay, Rulan, Canonge en

53 ou 54. Dans la période plus récente, la saison 92-93 a vu la montée du club en championnat de

Après contrôles, il s'avère que quatre joueurs ont joué des matches en D4 alors qu'ils n'étaient pas licenciés. De plus, ils n'étaient toujours pas licenciés le 7 février 2002.

En conséquence, ces joueurs sont déclarés "FORFAIT ADMINISTRATIF". Ils marquent 0 dans leur rencontre, et leurs suivants, dans l'ordre des échiquiers, sont eux-mêmes "FORFAIT ADMINISTRATIF"

Les scores de certains matches sont ainsi modifiés

RONDE 2: CEIT "TARD" / CASTRES = 3-4 au lieu de 4-3

RONDE 3 : MONTAUBAN / CEIT "TARD" = 7-0 au lieu de 1-3

RONDE 4 : TOURNEFEUILLE / CEIT "TARD" = 3-3 au lieu de 1-5

Le classement final figurant dans les tableaux de la page précédente intègre ces modifications.

<div style="background-color: red; color: black; padding: 10px; text-align: center;"> DIVISION 4 POULE HAUTE RONDE 6 10 Mars 2002 </div>						CAHORS		AUCH	
						1		1	0
						2		1	0
						3		1	0
						4		1	0
						5		1	0
						6		1	0
						7		1	0
						8		1	0
								8	0
						CONDOM		CASTRES	
1	BEDUE Julien	2120	0	1	SCANDELLA Thierry	2060			
2	DUCRET Thomas	2204	1	0	PANTIOUKHINE Slava	1830			
3	BEURAIN Jérôme	1980	1	0	KOUSNETSOFF Dimitri	1900			
4	BAUMANN Benjamin	1930	0	1	NOWOCIEAN Anthony	1790			
5	VANDERVORST J. Marc	1940	1	0	CARIVENC Thierry	1770			
6	BEURAIN Louis	1800	0	1	LE DOARE Bernard	1670			
7	ASPINALL John	1750	1	0	SANDEL Frieder	1499			
8	PORCHE Christian	1770	1	0	FOURNIER Marcellin	1410			
			5	3					
						MONTAUBAN		LARDENNE	
1	ZARROUATI Pierre	2181	X	X	PARPINEL Mario	1880			
2	GREGORY Daniel	2127	X	X	BREGEON Christophe	1770			
3	HOAREAU Nicolas	2010	X	X	CWIEK Loïc	1740			
4	ARIOLI Claude	1960	0	1	LE MOEL Ismaël	1730			
5	DOS SANTOS Pascal	1800	X	X	OHAYON Jérôme	1710			
6	BROC Alain	1790	0	1	VIDEAU Yannick	1499			
7	NOUGAYREDE J. L.	1730	X	X	LABETOULE Sylvain	1510			
8	LUTKHADJIEV Alimp.	1499	0	1	REYNES Philippe	1530			
			0	3					
Classement						1	CONDOM	18	+28 / 34-6
						2	CAHORS	15	+12 / 26-14
						3	MONTAUBAN	14	+14 / 24-10
						4	AUCH	13	-5 / 18-23
						5	LARDENNE	12	+3 / 20-17
						6	CASTRES	12	+1 / 21-20



<div style="background-color: red; color: black; padding: 10px; text-align: center;"> DIVISION 4 POULE BASSE RONDE 6 10 Mars 2002 </div>						CEIT		TARBES	
						1		0	1
						2		0	1
						3	FORFAIT	0	1
						4	GENERAL	0	1
						5	DU	0	1
						6	CEIT	0	1
						7		0	1
						8		0	1
								0	8
						MURET		TOURNEFEUILLE	
1	PHAN VAN CHUONG	1850	0	1	TARAYRE Pascal	1810			
2	RIVIERE Gérard	1940	0	1	PERIN Gilles	1840			
3	RAMAMBAZAFY Andri	1850	1	0	JOSSERAND Pascal	1800			
4	LUNEAU Gilles	1730	1	0	EGEA Claude	1580			
5	CAMILLERI Hervé	1699	1	0	TARAVAUD Evelyne	1499			
6	COSTES Laurent	1800	1	0	ROUX Raphael	1299			
7	PASTORELLI Loïc	1710	1	0	PICAVET Matthieu	1399			
8	FORA Jean-Paul	1770	0	1	PINAULT Roman	1199			
			5	3					
						RODEZ		VILLENEUVE-TLS	
1	NGHIEM CONG LUAT	1850	1	0	LAMY Loïc	2010			
2	TANGUY Fabien	1880	0	1	ALONSO Jésus	1860			
3	BESSET Thierry	1800	X	X	CHEVAUCHE Alain	1640			
4	DONADILLE Guy	1730	0	1	GARCIA D.P. Bruno	1600			
5	GAYRAL Alexis	1750	1	0	DOUSTENS J.Jacques	1580			
6	ALBOUY Eric	1650	1	0	FUSTER André	1530			
7	DONADILLE Romuald	1700	1	0	SEGUI Franck	1499			
8	BLUET Frédéric	1600	0	1	TAIEB Marcel	1440			
			4	3					
Classement						1	MURET	12	-8 / 15-23
						2	TARBES	10	-1 / 20-21
						3	CEIT	10	-11 / 16-27
						4	RODEZ	9	-7 / 14-21
						5	TOURNEFEUILLE	9	-15 / 13-28
						6	VILLENEUVE TLS	8	-11 / 15-26



DIVISION 4

POULE HAUTE

RONDE 7

24 Mars 2002

MONTAUBAN

1	ZARROUATI Pierre	2181	0	1	BEDUE Julien	2120
2	GREGORY Daniel	2127	X	X	VANDERVORST JM.	1940
3	HOAREAU Nicolas	2010	1	0	BEURAIN Jérôme	1980
4	ARIOLI Claude	1960	0	1	BAUMANN Benjamin	1930
5	BROC Alain	1790	X	X	BEURAIN Louis	1800
6	DOS SANTOS Pascal	1800	X	X	ASPINALL John	1750
7	SAUBIETTE Cyrille	1780	1	0	PORCHE CHristian	1770
8	FORESTIE Pierre	1420	0	1	WOLOSZYN Florent	1770

2 3

AUCH

1	LE GALLEN Luc	2100	1	0	PANTIOUKHINE Slava	1830
2	MESPLES Jean-Marc	2010	0	1	KOUSNETSOFF Dimitri	1900
3	GOLIC Nadil	200	1	0	NOWOCIEN Anthony	1790
4	ROUEDE Gilbert	1760	0	1	CARIVENC Thierry	1770
5	POKEE Anne-Josèphe	1750	X	X	BRUGEL Francis	1730
6	TRAN Jean-Claude	1650	0	1	LE DOARE Bernard	1670
7	DEVALLEZ Joël	1580	1	0	RAYNAUD Aline	1499
8	POKEE Michèle	1170	1	0	FOURNIER Marcellin	1410

4 3

CASTRES

LARDENNE

1	PARPINEL Mario	1880	1	0	NIVAT Alain	2040
2	BREGEON Christophe	1770	X	X	MARTY Brice	2020
3	CWIEK Loïc	1740	X	X	DERVIEUX Dominique	1790
4	LE MOEL Ismaël	1730	0	1	CHARTIER Gilles	1750
5	OHAYON Jérôme	1710	0	1	VAN STEENBERGEN	1730
6	REYNES Philippe	1530	X	X	SALVIGNAC Rémy	1640
7	VIDEAU Yannick	1499	X	X	VAN HALL Pieter	1499
8	TRAN VINH LOC	1199	0	1	DAVAL Christophe	1550

1 3

CAHORS

Classement

1- CONDOM	21	+29 / 37-8
2- CAHORS	18	+14 / 29-15
3- AUCH	16	-4 / 22-26

4- MONTAUBAN	15	+13 / 26-13
5- LARDENNE	13	+1 / 21-20
6- CASTRES	13	0 / 24-24



DIVISION 4

POULE BASSE

RONDE 7

24 Mars 2002

RODEZ

1	TANGUY Fabien	1880	0	1	PHAN VAN CHUONG	1850
2	NGHIEM CONG LUAT	1850	0	1	RIVIERE Gérard	1940
3	BESSET Thierry	1800	X	X	RAMAMBAZAFY Andri	1850
4	DONADILLE Guy	1730	0	1	COSTES Laurent	1800
5	GAYRAL Alexis	1750	0	1	PASTORELLI Loïc	1710
6	ALBOUY Eric	1650	0	1	CAMILLERI Hervé	1699
7	BLUET Frédéric	1600	0	1	RAHAL Sami-Antoine	1650
8	DONADILLE Romuald	1700	1	0	PARTINICO Jérémy	1360

1 6

MURET

VILLENEUVE-TOLOSANE

1	LAMY Loïc	2010	1	0	KRAMO Sosthène	1950
2	ALONSO Jésus	1860	0	1	CELHAY Olivier	1960
3	SANS Pierre	1590	0	1	TALAVERA José	1910
4	CHEVAUCHE Alain	1640	X	X	FAURE Nicolas	1810
5	FUSTER André	1530	0	1	PAULUS Sam	E.C
6	DOUSTENS Jean-J.	1580	X	X	BENMESBAH Sarah	1330
7	TAIEB Marcel	1440	1f	0f	FORFAIT	
8	SEGUI Franck	1499	1f	0f	FORFAIT	

3 3

CEIT TARD

TOURNEFEUILLE

1	ROQUES Pascal	2030	0	1	DELAGE Laurent	1970
2	SIAMES Christian	1910	1	0	MARTINEZ Benito	1810
3	GUESDON Joël	1930	1	0	PHALIPPOU Philippe	1740
4	JOSSERAND Pascal	1800	1	0	BAUMGARTNER G.	1650
5	PERIN Gilles	1840	1	0	BILDSTEIN Gérard	1700
6	TARAYRE Pascal	1810	X	X	LAVOLE Olivier	1570
7	EGEA Claude	1580	1	0	CAUVIN Damien	1460
8	RAYNAUD Pascal	1550	1	0	RENARD Richard	1499

6 1

TARBES

Classement

1	MURET	15	-3 / 21-24
2	TOURNEFEUILLE-2	12	-10 / 19-29
3	CEIT	12	-11 / 19-30

4	TARBES	11	-6 / 21-27
5	VILLENEUVE-TLS	10	-11 / 19-30
6	RODEZ	10	-12 / 15-27



ALONSO Jésus
MESPLES Jean-Marc
D4-R5 – EVT / AUCH

1. e4 e5 2. d3 d6 3. b5 a6 4. dxc6
dxc6 5. h3 d6 6. d4 exd4 7. dxc4 f6
8. O-O d7 9. c4 b5 10. e2 O-O
11. d1 e8 12. c4 e6 13. b3 d6
14. c2 e5 15. d2 b2 16. f1

17. f3 18. g3 19. d3 20. d3 21. b1
22. e2 23. d3 24. e2 f7 25. e3 g5 26. h1 h5
27. c5 a5 28. f3 h4 29. f1 e3 30. f4
31. g1 32. f3 33. f5 f5 34. exf5 35. g4 e1
36. f4 e6 37. f6 d5 38. g6 e3
39. f5 e6 40. f7 e5 41. f6

42. e5 43. g7 44. xc7 45. g4 a4 46. b4 g6
47. d4 48. g4 e4 49. f3
50. h4 d7 51. f4 e6 52. f5
53. h5 54. f6 55. f7 56. e8 g8 57. d7
58. d7 59. d7 60. a7 a3 61. c6 e6 62. b6 b2
63. b5 a2 64. c7 d7 65. a8 c2

£

REGIONALE 5 – GROUPE B – RONDE 5 – 3 Février 2002

CONDOM				CASTEL/MOISSAC-1				RAMONVILLE				CD de MURET			
1	DARGAGNON Sylvain	1620	0	1	DIRAT Sylvain	1760		1	FRIT Philippe	1860	1	0	VANCHERI Philippe	1760	
2	MASSERY Renaud	1520	0	1	LACROIX Romain	1660		2	LEGROS Jean-Luc	1780	1	0	SOULIE David	1499	
3	ARRIS Bernard	1460	0	1	HADDAB Roland	1630		3	GUILLORY Gabriel	1790	1	0	ARDOLADE Jean-Mi.	1550	
4	CAYREY Franck	1470	0	1	RIVIERE Frédéric	1590		4	RIZZO Carlo	1640	0	1	BENAMAR Amar	1499	
5	MANALO Daniel	1430	0	1	CEBOLLERO Daniel	1430		5	XANTHAKIS Spyros	1499	1	0	MONTEILS Fernand	1520	
6	FAVREAU Maxime	1360	1	0	CASTRO Jean-Pierre	1270		6	LEZAUD Pascal	1499	1	0	CASTAMAGNO Yves	1270	
				1	5									5	1

MURET GAMBIT				TOEC-2				ECH. TOULOUSAIN				STE FOY			
1	FORA Jean-Paul	1770	0	1	MASCARAS Daniel	1910		1			0	1			
2	RAHAL Sami-Antoine	1650	0	1	BOISRAMÉ Valentin	1840		2	FORFAIT		0	1			
3	SYLVAIN Christophe	1499	X	X	ARANDA Béranger	1560		3	DE		0	1			
4	CALLEJON Bernard	1499	0	1	MOREUX Vincent	1499		4	ECH. TOULOUSAIN		0	1			
5	PARTINICO Jérémy	1360	1	0	PATELLI Isabelle	1499		5			0	1			
6	LE DIGABEL Patrick	1440	1	0	LOTTE Maurice	1499		6			0	1			
				2	3									0	6

Classement	1	RAMONVILLE	12	+12 / 16-4	5	CONDOM	6	-6 / 8-14
	2	CASTEL/MOISSAC 1	9	+4 / 13-9	6	TOEC 2	6	-6 / 7-13
	3	SAINTE FOY	9	+2 / 12-10	7	CD de MURET	5	-6 / 5-11
	4	GAMBIT MURET	9	0 / 12-12	8	E TOULOUSAIN	0	FORFAIT



L'Echiquier Toulousain ayant été forfait dans plus de la moitié des rencontres est déclaré **"FORFAIT GENERAL"**. Les matches qu'il a joués sont annulés. Les équipes qui l'ont rencontré ou qui devaient le rencontrer sont déclarées **"EXEMPT"** pour la ronde considérée.

Naturellement les parties individuelles réellement jouées par les membres de cette équipe sont prises en compte pour le ELO

Règle générale: Une partie jouée est une partie jouée, elle est prise en compte pour le ELO et cela quels que soient les sanctions collectives (ou forfaits de l'équipe) postérieurement à la rencontre.

REGIONALE 5 – GROUPE A – RONDE 6 – 10 Mars 2002

CASTEL/MOISSAC-2				MILLAU				CEIT "AU RIZ"				TOEC-1			
1	MASSE Alexandre	1510	1	0	CHORAZY André	1650		1			1	0			
2	BONNET Michel	1499	0	1	CROUX Laurent	1640		2			1	0			
3	PRIEUR Axel	1300	0	1	CALVIGNAC Maurice	1570		3			1	0	FORFAIT		
4	DOLS Martin	1199	0	1	HAZAK Marcel	1499		4			1	0	GENERAL		
5	DUHON Jean-Noël	1200	1	0	GOMEZ Ivan	1260		5			1	0	DE		
6	CARTERON Olivier	1230	1	0	GELIS Gauthier	1199		6			1	0	TOEC 1		
				3	3									6	0

ALBI				MONTAUBAN-2				BLAYE LES MINES				MONTECH			
1	FABRE Philippe	1830	1	0	CANIVET Christian	1690		1	GAYRAUD Christian	1530	0	1	AUGE Jean	1820	
2	DE BARALLE Michel	1560	1	0	LE LIGOUR Yann	1590		2	VALAT Jean-Marie	1670	0	1	VUAILLAT Jack	1740	
3	SCHEGERIN André	1499	1	0	PETAT Yannick	1580		3	SANTOUL Pascal	1420	0	1	LECOULTRE Patrick	1700	
4	GRONDIN Luciano	1499	0	1	FORESTIE Pierre	1420		4	IMHOFF François	1420	0	1	BENGUENEB Smaïn	1530	
5	LAMBOLEZ Alexandre	1450	1f	0f	FORFAIT			5	COURCEULLES Alex	1410	X	X	TRUONG Thierry	1370	
6	MARCINKIEWICZ B.	1320	1f	0f	FORFAIT			6	MEJANE Arnaud	1260	0	1	SAUTY Francis	1280	
				5	1									0	5

Classement	1	ALBI	18	+21 / 27-6	5	CEIT AU RIZ	11	-1 / 16-17
	2	MONTECH	13	+12 / 20-8	6	BLAYE LES MINES	11	-8 / 11-19
	3	MONTAUBAN-2	12	+6 / 24-18	7	CASTEL/MOISSAC-2	9	-11 / 10-21
	4	MILLAU	12	+4 / 20-16	8	TOEC-1	3	-23 / 2-25



REGIONALE 5 – GROUPE B – RONDE 6 – 10 Mars 2002

CONDOM				CD de MURET			CASTEL/MOISSAC-1				RAMONVILLE			
1	FORFAIT		0	1			1	DIRAT Sylvain	1760	0	1	FRIT Philippe	1860	
2	FORFAIT		0	1			2	LACROIX Romain	1660	1	0	GUILLORY Gabriel	1790	
3	FORFAIT		0	1			3	SANGOI Jean-jacques	1650	1	0	LEGROS Jean-Luc	1780	
4	FORFAIT		0	1			4	HADDAB Roland	1630	0	1	MEHADHEBI Karim	1599	
5	FORFAIT		0	1			5	CATALA Laurent	160	0	1	XANTHAKIS Spyros	1499	
6	FORFAIT		0	1			6	RIVIERE Frédéric	1590	0	1	LEVITT Olivier	1600	
			0	6							2	4		

STE FOY			MURET GAMBIT			TOEC-2			ECH. TOULOUSAIN		
1	BOULOGNE Laurent	1700	X	X	FLOURAC Jean-Paul	1720	1				
2	PETERKA Alojz	1580	X	X	RAHAL Sami-Antoine	1650	2				
3	PELISSIER Daniel	1410	0	1	SYLVAIN Christophe	1499	3				
4	SICRET Francis	1360	1	0	CALLEJON Bernard	1499	4	EXEMPTÉ			FORFAIT
5	LAMATA Fabrice	1199	1	0	MAS Jean-Louis	1390	5				
6	DELIOT Philippe	1230	0	1	PARTINICO Jérémy	1300	6				
			2	2							

Classement	1	RAMONVILLE	15	+14 / 20-6	5	CONDOM	6	-6 / 8-14
	2	STE FOY	11	+2 / 14-12	6	TOEC-2	6	-6 / 7-13
	3	MURET GAMBIT	11	0 / 12-12	7	CD de MURET	5	-6 / 5-11
	4	CASTEL/MOISSAC-1	10	+2 / 15-13	8	ECH. TOULOUSAIN	0	00



REGIONALE 5 – GROUPE A – RONDE 7 – 24 Mars 2002

MILLAU				TOEC-1				BLAYE LES MINES				MONTAUBAN-2			
1			1	0	FORFAIT			1	OLLE Jean-Pierre	1890	X	X	GILABERT David	1730	
2			1	0	FORFAIT			2	JALRAS Laurent	1670	1	0	CANIVET Christophe	1690	
3			1	0	FORFAIT			3	GAYRAUD Christian	1530	X	X	PETAT Yannick	1580	
4			1	0	FORFAIT			4	VALAT Jean-Marie	1550	0	1	HERISSON Olivier	1440	
5			1	0	FORFAIT			5	SANTOUL Pascal	1420	X	X	KIENLEN Gérard	1520	
6			1	0	FORFAIT			6	IMHOFF François	1420	0	1	PALOS Jean-Luc	1300	
			6	0							1	2			

MONTECH				ALBI			CASTEL/MOISSAC-2				CEIT "AU RIZ"		
1	AUGE Jean	1820	1	0	LEFEVRE Gérard	1890	1	CATALA Laurent	1620	0	1	BACKOUCHE Paul	1650
2	VUAILLAT Jack	1740	0	1	FABRE Philippe	1830	2	DUHON Marie-Pierre	1499	0	1	LAFUMA Antoine	1520
3	LECOULTRE Patrick	1650	1	0	CURATO René	1770	3	CALMEJANE Jean-Fr	1499	0	1	DESSIRIEX Lionel	1499
4	BENGUENEB Smaïn	1570	1	0	SENTOU Benjamin	1580	4	PRIEUR Axel	1300	1	0	RIGAL Samy	1430
5	TRUONG Thierry	1370	X	X	BILLARD Philippe	1560	5	DUHON Jean-Noël	1200	1	0	LENOIR Patrice	1400
6	SAUTY Francis	1260	0	1	DE BARALLE Michel	1560	6	DOLS Martin	1199	1	0	DARIES Paul	1180
				3	2						3	3	

CLASSEMENT FINAL	1	ALBI	16	+14 / 23-9	5	CEIT AU RIZ	10	-7 / 13-20
	2	MONTECH	16	+13 / 23-10	6	BLAYE LES MINES	9	-13 / 7-20
	3	MILLAU	12	+4 / 20-16	7	CASTEL-MOISSAC-2	11	-11 / 13-24
	4	MONTAUBAN-2	12	+1 / 17-16	8	TOEC-1	0	0-0



LA MADONE DES ECHECS

La charmante personne dont voici le portrait est la toute nouvelle mécène des échecs. Elle paraît disposée à investir une (sans doute petite) partie de son immense fortune dans le développement du noble jeu. En attendant, et pour commencer, elle a réussi son OPA sur le prestigieux mais bien malade cercle CAISSA. Ce cercle a été rebaptisé par




ses soins NAO CHESS CLUB, ce qui a fait grincer les dents de quelques nostalgiques. Mais l'argent arrange tout cela, car on n'entend plus de protestations. Il s'agit de Madame **Nahed OJJEH**, "Patronne" de notre Laurent Fressinet régional, Bacrot, Lautier et autres GMI débauchés ici ou là chez les "concurrents"

REGIONALE 5 – GROUPE B – RONDE 7– 24 Mars 2002

CONDOM				RAMONVILLE			ECH. TOULOUSAIN				MURET GAMBIT			
1	MASSERY Renaud	1520	0	1	GUILLORY Gabriel	1790	1							
2	VITROU Jonathan	1580	0	1	LEGROS Jean-Luc	1780	2							
3	ALEGRET Jean-Pierre	1610	1	0	MEHADHEBI Karim	1599	3	FORFAIT				EXEMPT		
4	ARRIS Bernard	1460	X	X	LEVITT Olivier	1550	4							
5	MANALO Daniel	1430	1	0	XXX		5							
6	XX		1	0	FORFAIT		6							
			3	2										

CD de MURET				CASTEL/MOISSAC-1			TOEC-2				STE FOY			
1	VANCHERI Philippe	1760	0	1	DIRAT Sylvain	1760	1	BRETON Yves	2010	X	X	BOULOGNE Laurent	1700	
2	SOULIE David	1499	0	1	HADDAB Roland	1660	2	BOISRAMÉ Valentin	1840	1	0	PETERKA Alojz	1580	
3	LONDCHAL Olivier	1499	0	1	MASSE Alexandre	1510	3	ARANDA Béranger	1530	1	0	AJOARI Emmanuel	1440	
4	ARDOLADE Jean-Mi	1550	1	0	CEBOLLERO Daniel	1430	4	MOREUX Vincent	1499	0	1	PELISSIER Daniel	1410	
5	MONTEILS Fernand	1520	1	0	CARTERON Olivier	1220	5	PATELLI Isabelle	1499	0	1	LELEO Benjamin	1199	
6	CASTAMAGNO Yves	1270	1	0	CASTRO Jean-Pierre	1240	6	LOTTE Maurice	1499	0	1	PASTOR Quentin	1099	
			3	3							2	3		

CLASSEMENT FINAL	1	RAMONVILLE	16	+13 / 22-9	5	CD de MURET	10	-2 / 12-14	
	2	STE FOY	14	+3 / 17-14	6	CONDOM	9	-9 / 11-20	
	3	CASTEL-MOISSAC-1	12	+2 / 18-16	7	TOEC-2	7	-7 / 9-16	
	4	MURET GAMBIT	11	0 / 14-14	8	ET	0	00	

RONDE 5	REGIONALE 6 GROUPE NORD 3 Février 2002						FIGEAC				RAMONVILLE					
							1	LUIS Henri		1760	1	0	MARAIS François		1499	
							2	CAUDRON Christian		1499	0	1	DAMIANO Hervé		1410	
							3	LELEU Raymond		1499	1	0	BERTRAND Guillaume		1390	
							4	LE BRET Kevin		1220	1	0	MARY Jean-François		1270	
											3	1				
CEIT "RIZ BLEU"				MONTAUBAN-4				ALBI-2				CAHORS-2				
1	LAFFORGUE J-Michel		1660	1	0	CABANES Jérôme		1499	1			1	0			
2	LAFUMA Antoine		1520	0	1	PALOS J-Luc		1340	2			1	0	FORFAIT		
3	BENMESBAH Sarah		1230	1	0	SIMONET Jacques		1290	3			1	0	DE		
4	RIGAL Samy		1170	1	0	LOPEZ Julien		1180	4			1	0	CAHORS-2		
				3	1					4	0					
CLASSEMENT FINAL			1- CEIT RIZ BLEU 15 +12 / 15-3						4- MONTAUBAN-4 9 -3 / 8-11							
			2- RAMONVILLE-2 10 +2 / 11-9						5- ALBI-2 7 -5 / 7-12							
			3- FIGEAC 10 +1 / 10-9						6- CAHORS-2 6 -7 / 6-13							

Match en retard: Cahors-2 / Figeac = 4f / 0f

Dans le groupe NORD, qui ne comprend que 6 équipes, le championnat est donc terminé à la ronde 5.

C'est donc l'équipe du CEIT "RIZ BLEU" qui l'emporte très nettement et qui monte en régionale 5.


Observez que la deuxième équipe de Ramonville termine à la deuxième place. Une preuve supplémentaire de l'activité et de la qualité de ce cercle, puisque son équipe première remporte la première place de son groupe de Régionale 5. Le "nouveau né" Figeac, tient bien sa place, ma foi.

RONDE 5	REGIONALE 6 GROUPE OUEST 3 Février 2002 EXEMPT: LOURES-BAROUSSE					VIC EN BIGORRE				MURET-3					
						1	GRELIER Gilles	1849	1	0	FABRE Pierre	1440			
						2	GIRAUT Laurent	1800	1	0	BARRAUD Claudine	1280			
						3	HOCHET Yannick	1599	1	0	LACOMBE Martin	1360			
						4	TASTET Jonathan	1499	1	0	SACAREAU Elodie	1199			
									4	0					
CONDOM-3				FLEURANCE				LUCHON-1				L'UNION			
1			0	1				1	LLOVERAS J.Jacques	1499	1	0	IVANOFF Dimitri	1540	
2	FORFAIT		0	1				2	LEFAUQUEUR Alain	1570	0	1	PERROUX Jacques	1499	
3	DE		0	1				3	MOREAU Philippe	1420	1	0	EYMOND Jean	1470	
4	CONDOM		0	1				4	PERCIE DU SERT Max	1380	1	0	BLANC Clément	1270	
				0	4					3	1				

RONDE 5	REGIONALE 6 GROUPE CENTRE 3 Février 2002 EXEMPT: MONTAUBAN-3						TOURNEFEUILLE-3				COLOMIERS				
							1	PICAVET Matthieu	1399	0	1	BLESSING René	1720		
							2	DOS SANTOS Nathan	1299	0	1	ALLADAYE René	1650		
							3	GONCALVES Christ	1299	0	1	AVDAJIC Himija	1699		
							4	PINAULT Ronan	1199	X	X	AVDAJIC Ajdin	1199		
											0	3			
CATE				CEIT "AU LOGIS"				LUCHON-2				STE FOY			
1	XUEREB Michel	1740	1	0	PEZOU Jean-Claude	1520	1			1	0				
2	BACQUE Bernard	1590	0	1	LAFFONT Jean-Claude	1500	2			1	0	FORFAIT			
3	GRIHON Stéphane	1420	1	0	PUEYO Jean-Luc	1410	3			1	0	DE			
4	POUSSY Daniel	1370	1	0	LENOIR Patrice	1400	4			1	0	STE FOY			
				3	1					4	0				

RONDE 6	REGIONALE 6 GROUPE OUEST 10 Mars 2002 EXEMPT: FLEURANCE						VIC BIGORRE				LUCHON-1				
							1	GRELIER Gilles	1849	1	0	LLOUERAS J-Jacques	1499		
							2	GIRAUT Laurent	1860	1	0	LEFAUQUEUR Alain	1570		
							3	TASTET Jonathan	1499	0	1	MOREAU Philippe	1420		
							4	HOCHET Yannick	1599	1	0	PERCIE DU SERT Maxime	1380		
											3	1			
L'UNION				MURET-3				LOURES BAROUSSE				CONDOM-3			
1	SABLAYROLLES Didier	1750	1	0	BARRAUD Claudine	1280	1	PONSOLLE René	1499	0	1	ARRIS Bernard	1460		
2	IVANOFF Dimitri	1540	0	1	LACOMBE Martin	1340	2	CORDIER Michel	1499	1	0	DUBOIS Jérémy	1460		
3	PERROUX Jacques	1499	1	0	SACAREAU Elodie	1199	3	DURAND Stéphane	1499	1	0	FAVREAU Maxime	1360		
4	EYMOND Jean	1470	0	1	ROUQUET Rémi	1230	4	CORDIER Quentin	1499	0	1	IMBERT Florian	1110		
				2	2					2	2				

RONDE 6	REGIONALE 6 GROUPE CENTRE 10 Mars 2002 EXEMPT: CATE						TOURNEFEUILLE-3				LUCHON-2				
							1	DOS SANTOS Nathanaël	1299	1	0	VILLA Kevin	1250		
							2	GONCALVEZ Christophe	1299	0	1	ESCOLE Pierre-Jean	1240		
							3	FOLGUERAL Thomas	1099	1	0	PIGNERO Guillaume	1100		
							4	PROCKL Alonso	1099	1	0	BAVENCOVE Elian	1099		
											3	1			
STE FOY-2				COLOMIERS				MONTAUBAN-3				CEIT AU LOGIS			
1	LELEU Benjamin	1199	0	1	BLESING René	1720	1	CABANES Armelle	1499	0	1	LAFFONT Jean-Claude	1500		
2	PASTOR Quentin	1099	0	1	ALLADAYE René	1720	2	HERISSON Olivier	1440	0	1	PEZOU Jean-Claude	1520		
3	POINSIGNON Pierre	1099	0	1	AVDAJIC Ajdin	1199	3	CABANES Stéphanie	1210	0	1	PUEYO Jean-Luc	1410		
4	DESCAMPS Benoît	1099	0	1	CHARRUYER Baptiste	1199	4	CABANES Kim	1140	X	X	LENOIR Patrice	1400		
				0	4					0				3	


RONDE 7	REGIONALE 6 GROUPE OUEST 24 Mars 2002 EXEMPT: CONDOM-3						L'UNION				VIC BIGORRE				
							1	SABLAYROLLES Didier	1750	X	X	GRELIER Gilles	1849		
							2	PERROUX Jacques	1499	X	X	GIRAUT Laurent	1860		
							3	IVANOFF Dimitri	1540	0	1	TASTET Jonathan	1499		
							4	BLANC Clément	1270	0	1	HOCHET Yannick	1599		
										0	2				
FLEURANCE				LOURES BAROUSSE				MURET-3				LUCHON-1			
1	SCHWARZ Klaus	1680	0	1	ORIOU Patrice	1950	1	BARRAUD Claudine	1280	0	1	LEFAUQUEUR Alain	1570		
2	CHOULET Michel	1590	X	X	CONDEMINAS Christ	1670	2	LACOMBE Martin	1340	0	1	MOREAU Philippe	1420		
3	VERGES Jean	1670	1	0	CORDIER Michel	1499	3	ROUQUET Rémi	1230	0	1	LLOVERAS Jean-J.	1499		
4	TAUZIEDE Jean-Pierre	1510	0	1	PONSOLLE René	1499	4	SACAREAU Elodie	1199	0	1	GALES Jacques	1499		
				1	2					0	4				
CLASSEMENT FINAL		1- VIC BIGORRE 16 +11 / 14-3					5- LOURES BAROUSSE 10 -7 / 8-15								
		2- FLEURANCE 16 +9 / 13-4					6- MURET-3 10 +9 / 7-16								
		3- LUCHON-1 14 +4 / 14-10					7- CONDOM-3 7 -12 / 6-18								
		4- L'UNION 10 -2 / 10-12													

GRELIER Gilles (1849) - LLOVERAS Jean-Jacques (1499) Régionale 6- Vic-Bigorre / Luchon 1

1.d4 Cf6 2.c4 g6 3.Cc3 d5 4.Cf3 Fg4 5.Db3 Fx Cf3 6.Dxb7 dc4 7.exFf3 Cbd7 8.Cb5 Cd5 9.Dxd5 Tb8 10.Dc4 Tb7 11.Ff4 Cb6 12.Dc6 Dd7 13.Db7 Cd5 14.Dxd5 c6 15.Dxd7 Rxd7 16.Ca7 1-0

Guillaume PIGNERO (1100) - Ajdin AVDAJIC (1199) Régionale 6 - Luchon 2 / Colomiers

1.e4 e5 2.Cf3 Cc6 3.a3 Fc5 4.De2 d6 5.g2 Cf6 6.Cc3 O-O 7.Fg2 Fg4 8.O-O Cd4 9.Dd3 Dd7 10.Cd5 Cxd5 11.ed5 Ff5 12.Dc4 b5 13.Dc3 Ce2+ 14.Rh1 Cxc3 15.dc3 Fe4 16.Ch4 Fxg2+ 17.Cxg2 f5 18.Fe3 Fb6 19.Tad1 Df7 20.b3 h6 21.c4 bc4 22.bc4 g5 23.f4 FxFe3 24.CxF Dg6 25.fe5 de5 26.g4 fg4 27.TxT+ TxT 28.Tf1 De4+ 29.Rg1 Dx Ce3+ 30.Rg2 Dh3+ 0-1

RONDE 7	REGIONALE 6 GROUPE CENTRE 24 Mars 2002 EXEMPT: CEIT					STE FOY-2				TOURNEFEUILLE-3									
						1	ITIE Clément	1360	0	1	PINAULT Ronan	1199							
						2	LE SQUEREN Antoine	1099	0	1	ROUX Raphael	1299							
						3	LELEU Frédéric	1099	0	1	DOS SANTOS Nathanael	1299							
						4	MARTIN Paul	1009	1	0	FOLGUERAL Thomas	1099							
										1	3								
CATE					MONTAUBAN-3					COLOMIERS					LUCHON-2				
1			1	0	Forfait				1	ALLADAYE René	1710	1	0	ESCOLE Pierre-Jean	1240				
2			1	0	Forfait				2	AVDAGIC Ajdin	1199	1	0	PIGNERO Guillaume	1100				
3			1	0	Forfait				3	BLESING Alicia	1199	1	0	BAVENCOVE Elian	1009				
4			1	0	Forfait				4	CHARRUYER Baptiste	1199	1	0	BONZOM Thomas	1199				
					4	0						4	0						
CLASSEMENT FINAL					1- CATE 16 +12 / 17-5					5- CEIT AU LOGIS 10 -4 / 9-13									
					2- COLOMIERS 15 +11 / 16-5					6- LUCHON-2 9 -8 / 8-16									
					3- TOURNEFEUILLE-3 13 +1 / 12-11					7- STE FOY-2 7 -13 / 5-18									
					4- MONTAUBAN-3 11 +1 / 12-11														

EPILOGUE EN R5 et R6

Equipes de R5 montant en Division 4: **ALBI (Pour un point de différentiel) et RAMONVILLE**

Equipes de R6 montant en R5: **VIC EN BIGORRE; CEIT RIZ BLEU; CATE**

REMARQUE: A la fin de la compétition, dans le groupe OUEST, Fleurance et Vic Bigorre terminent premiers ex-aequo avec le même nombre de points: 16. Or, Fleurance a gagné par forfait son match contre Condom. Vic n'a gagné aucun match par forfait. Pour calculer le différentiel final, on exclut les rencontres FLEURANCE/CONDOM et VIC BIGORRE/ CONDOM

On a finalement: VIC EN BIGORRE = **16** +11 / 14-3 et FLEURANCE = **16** +9 / 13-4.

VIC BIGORRE est donc premier du groupe.

Descentes : Aucune équipe de R5 ne descendra en R6 à cause de la disparition de trois équipes: TOEC1, TOEC2, ECH. TOULOUSAIN car il ne reste que 14 équipes en R5. (Voir explications avant dernière page)

NATIONALE

ORANGE		R1		CEIT	
MAGEM BADALS Jordi	2502	X	X	BRICARD Emmanuel	2443
NARCISO DUBLAN Marc	2476	0	1	ARIZMENDI MARTINEZ	2497
MELLADO TRIVINO Juan	2447	0	1	OMS PALLISE Josep	2424
DAMIEN Nicolas	2258	0	1	BOYD Stephen	2362
GUADALPI David	2315	X	X	VAN ELST Andreas	2298
GUIDARELLI Laurent	2283	0	1	DIMITROV Christo	2212
ROUCHOUSE Stevens	2185	1	0	LAURAIN Dominique	2107
GACHON Lionel	2239	X	X	VILASARN Akkhavanh	2170
DACALOR Aurélie	2137	1	0	MOURGUES Joëlle	1770
		2	4		

CEIT		R2		MONTPELLIER	
ARIZMENDI MARTINEZ		X	X	SHCHEKACHEV Andrei	2573
BRICARD Emmanuel	2443	X	X	HAMDOUCHI Hicham	2522
OMS PALLISE Josep	2424	X	X	PRIE Eric	2497
BOYD Stephen	2362	0	1	FLEAR Glenn	2511
VAN ELST Andreas	2298	1	0	BOUDRE Jean-Pierre	2384
DIMITROV Christo	2212	0	1	SANTO-ROMAN Marc	2413
VILASARN Akkhavanh	2170	X	X	LETREGUILLY Olivier	2306
LAURAIN Dominique	2107	X	X	SARTHOU Gaetan	2369
MOURGUES Joëlle	1770	0	1	MILLIET Sophie	2165
		1	3		

NICE		R3		CEIT	
DELICHEV Alexander	2591	X	X	OMS PALLISE Josep	2424
SHARIF Mehrshad	2476	X	X	BRICARD Emmanuel	2443
SULAVA Nenad	2552	X	X	ARIZMENDI Julien Luis	2497
CAPOSCIUTTI Maurizio	2353	X	X	BOYD Stephen	2362
BUJISHO Benjamin	2358	1	0	VAN ELST Andreas	2298
BROCHET Philippe	2381	1	0	DIMITROV Christo	2212
LESKI Marc	2421	1	0	LAURAIN Dominique	2107
NICOARA Malina	225	X	X	VILASARN Akkhavanh	2170
COUTTON Sylvain	2166	1	0	MOURGUES Joëlle	1770
		4	0		

Le CEIT débute en fanfare en dominant l'équipe d'Orange à la première ronde. Dans cette ronde, très bonne performance de Christo DIMITROV qui bat un ancien joueur du National: Laurent GUIDARELLI qui vient de décrocher le titre de M1.

Dans la ronde 2 deux très bonnes performances: La victoire de Andréas VAN ELST sur Jean-Pierre BOUDRE (partie publiée et analysée dans **Echec et Mat**) et le nul obtenu par Dominique LAURAIN sur le "qualifié électronique au championnat du monde" Gaëtan SARTHOU

DIMITROV Christo (2212)
GUIDARELLI Laurent (2283)
CEIT/ORANGE

1. d1f3 g6 2.d4 d6 7.3.e4 c6 4.c3 d5 5.d1bd2
d1h6 6.g3 0-0 7.d6 2 f6 8.0-0 e5 9.dxe5

fxe5 10.d1b3 d1f7 11.d1e1 b6 12.d1c2 a5
13.exd5 a4 14.d1d2 cxd5 15.c4 d1a5
16.cxd5 d1xd5 17.d1xd5 d1xd5 18.d1e3 d1a8
19.f3 d1a6 20.d1xa4 d1c6 21.d1d5 b5
22.d1g4 d1a7+ 23.d1g2 d1c8 24.d1h4 d1h6
25.d1e4 d1f5 26.d1ef6+ d1f7 27.d1e4 d1b7

28.d1xh7 d1d8 29.d1g5+ d1g8 30.d1e6 d1d6
31.d1xg7 d1xg7 32.d1g5 d1d4 33.d1c3 d1a5
34.d1xd4 d1xd4 35.d1e4 d1xe4 36.fxe4 d1ac6
37.d1ac1 d1e6 38.d1f6+ d1h6 39.d1xc6 d1xc6
40.d1xe5 d1a6 41.a3 d1c5 42.d1f6 d1a4

43. ♖f4+ ♗g7 44. ♜b6 ♜xe4 45. ♜xb5 ♜e6
46. ♜e5+ ♗f7 47. h4 1-0

FLEAR Glenn (2511)
BOYD Stéphen (2362)
MONTPELLIER/CEIT

1. d4 ♜f6 2. c4 e6 3. ♜c3 ♜b4 4. ♜c2 c5
5. dxc5 ♜a6 6. a3 ♜xc3+ 7. ♜xc3 ♜xc5 8. f3
d5 9. cxd5 b6 10. ♜g5 0-0 11. ♜xf6 gxf6
12. ♜d1 exd5 13. e3 ♜e6 14. ♜e2 ♜c8

15. ♜f4 ♜e7 16. ♜h5 ♜d7 17. ♜d4 ♜c5
18. ♜f4 d4 19. ♜g3+ ♜g5 20. ♜xf6+ 1-0

BUJISHO Benjamin (2358)
VAN ELST Andreas (2298)
NICE /CEIT

1. e4 c5 2. ♜c3 a6 3. g3 b5 4. ♜g2 ♜b7 5. d3
e6 6. ♜h3 d6 7. 0-0 ♜f6 8. f4 ♜bd7 9. ♜e2
b4 10. ♜d1 ♜e7 11. ♜e3 0-0 12. g4 ♜b6
13. g5 ♜fd7 14. ♜g4 d5 15. f5 dxe4 16. f6
♜d6 17. fxg7 ♜xg7 18. ♜h5 ♜e5 19. b3 ♜g6

20. ♜g4 f5 21. gxf6+ ♜h8 22. ♜g5 1-0

DIMITROV Christo (2212)
BROCHET Philippe (2381)
CEIT/ NICE

1. ♜f3 d5 2. c4 dxc4 3. ♜a3 a6 4. ♜xc4 b5
5. ♜e3 ♜b7 6. d4 e6 7. ♜c2 ♜f6 8. ♜g5
♜bd7 9. e3 c5 10. dxc5 ♜xc5 11. ♜xd8+
♜xd8 12. ♜d1 ♜a4 13. ♜xd8+ ♜xd8
14. ♜xf6+ gxf6 15. b3 ♜c3 16. a3 ♜e4
17. ♜b4 a5 0-1

NATIONALE II

Nous n'avons plus d'équipe en Nationale II. En effet, l'Echiquier Toulousain, notre seul représentant dans cette compétition a déclaré forfait général après la ronde 6. Normalement, cette équipe est exclue du championnat de France pour la saison prochaine.

NATIONALE IV JEUNES

Dans le numéro 22 vous aviez lu un compte-rendu de la première journée de cette compétition. Rappelons que c'est une compétition par équipes de 4 "jeunes" (Jeune = minimes ou en dessous)

Deux journées: 13 janvier et 3 mars 2002. Chaque journée se jouent 3 rondes de 61 mn au KO. Donc, 6 rondes au total.

Chef d'orchestre de l'opération: **Régis Schmitt.**



Arbitres de la deuxième journée: Françoise Cwiek

Les trois dernières rondes se sont jouées le 3 Mars à Tournefeuille

10 équipes de 4 joueurs et joueuses de la Ligue, représentant la Haute Garonne, Tarn et Tarn et Garonne
6 minimes, 18 benjamins, 11 pupilles, 6 poussins, 1 petit poussin

dont 6 féminines

Moyenne des élo : 1218 allant de 1800 à 1009

La 1^{ère} phase s'est déroulée à Toulouse Lardenne le 13 janvier ; arbitre : Akhavan Vilaisarn

Résultats : 1^{ère} : Albi 2^{ème} : Montauban 3^{ème} : Tournefeuille

La 2^{ème} phase s'est déroulée à Tournefeuille le 03 mars ; arbitre : Françoise Cwiek

Résultats final :

1^{er} Montauban = 17 pts

Pierre Forestie, Stephanie Cabanes, Julien Lopez, Kim Cabanes

2^{ème} Toulouse Lardenne = 15 pts

Loïc Cwiek, Ambre Nicq-Beothy, Tran Vinh Loc, Jeremy Nabet

3^{ème} Tournefeuille- 1 = 13 pts

Perrine Cwiek, Philippe Garrel, Ronan Pinault, Philippe Peille

4^{ème} Blaye les Mines = 13 pts

Nicolas Ariabosse, Al Courceulles, Benj Redondo, Justin Bontemps, J. Coette

5^{ème} Albi = 11 pts

Alexandre Lambolez, Olivier Serres, Thomas Rouvière, Paul Vaudoisey

6^{ème} Tournefeuille- 2 = 9 pts

Arthur Treinsoutrot, Victor treinsoutrot, Thomas Folgueral, Alonso Prockl

7^{ème} Lescure = 8 pts

Vincent Bazile, Félix André, Alice Delmas, Elodie Chaynes

8^{ème} Luchon = 7 pts

Pierre Jean Escole, Anna Lefauqueur, Guillaume Pignero, Elian Bavencove

9^{ème} Luchon = 6 pts

Yohann Charles, Max. Moreau, Simon Escole, Alex Duplan, Thomas Bonzom



10^{ème} St Foy d'Aigrefeuille 6 pts

Benjamin Leleu, Arnaud Prest, Quentin Pastor, Martin de la Moutte

Bravo à tous les participants, ce fut un tournoi assez réussi avec 10 équipes pour une première, ce qui est encourageant pour la saison suivante. Bien sûr, il manquait des départements comme le Gers, l'Aveyron le Lot et les Hautes Pyrénées.

Donnons- nous l'objectif pour 2003 d'engager au moins 16 équipes (qui dit mieux ?) Merci aux responsables de Toulouse Lardenne, Tournefeuille, aux arbitres et aux parents

[Régis Schmitt]

Photo de droite:

Loïc Cwiek contre Alexandre Lambollez d' Albi. A la droite de Loïc: Pierre Forestié puis Stéphanie Cabanes de Montauban

Photo de groupe:;

de gauche à droite: Stéphanie Cabanes (Montauban), Pierre Forestié (Montauban), Julien Lopez (tenant la coupe, Montauban) Jérémie Nabet (Lardenne), Perrine Cwiek (Tournefeuille), Philippe Garrel (Tournefeuille), Trin Van Loc (Tournefeuille), Loïc Cwiek (Tournefeuille)

1

NATIONALE III

TOURNEFEUILLE		R6		PAU HENRI IV-1	
GARREL Alain	2169	0	1	BRUNEAU Laurent	2281
CASELLA Laurent	2020	0	1	PELTRAULT Frédéric	2198
GENESTOUS Patrick	2050	1	0	TUGAYE Francis	2166
JACQUART Christian	1930	0	1	LECOQ Julien	2034
RICH Philippe	1910	0	1	AOUT Sébastien	2078
WEHMEIER Manuel	1860	0	1	MILHAROUX Guillaume	2040
ARTIS François	1820	0	1	FORGUES Fabien	2130
EGEA Claude	1580	0	1	REGNIER Thomas	2020
CWIEK Perrine	1430	0	1	BARDIN Yolene	1780
		1	8		

BEZIER		R6		E. TOULOUSAIN 2	
LACLAU Daniel	2291	0	1	BOUTHIER Jacques	2060
FRANCOIS Sébastien	2115	0	1	SAKRI Abdelhak	1920
GIORDANO Christian	2189	1	0	GOMEZ José-Manuel	1930
KHALIL Vincent	2130	1	0	GARAUD Alain	2010
JULES Matthieu	2038	1	0	DARAGON Bruno	1890
VON FLUE Erwin	2020	X	X	ECOCHARD Vincent	1830
BASTY Bernard	1960	X	X	ROBICHON Franck	1890
HASBI Nabil	1810	1	0	TAULERE Sandrine	1630
BALSAN Anne	1390	0	1	PIGIERE Dominique	1540
		4	3		

BORDEAUX ECH		R6		CEIT-2	
HOFFMANN Michel	2070	0	1	CARMEILLE Ludovic	2140
HORELLOU Alain	1930	0	1	PFEIFER Andréas	2124
DE VIVIE Matthieu	2010	1	0	CASANOVA Romain	2110
ESTEBAN Bastien	1930	0	1	CESBRON Guy	2135
BABIAN Rémi	1910	X	X	DANET Brieuc	2097
RMILI Hatén	1900	1	fa	CHASSY Philippe	2105
JARRAH Adil	1970	1	fa	RENAULT Mael	2102
MAISONNAVE Hélène	1720	1	fa	RODRIGUEZ Angel	2080
HAMSANY Marie	1530	1	fa	BOUHANA Marie	1910
		5	3		

E. TOULOUSAIN		R7		PERPIGNAN	
CARPENTIER Jean-Chris.	2093	1	0	MEZIANI Daniel	2180
BOUTHIER Jacques	2060	0	1	NEGRE Albert	2112
LEBON Geoffrey	2070	0	1	WIPF Jean-Marc	2080
GARAUD Alain	2010	0	1	ANTON Grégory	1950
BRUZZONE Georges	2010	X	X	LEBOUCHARD Charles	1830
SAKRI Abdelhak	1920	1	0	YRLE Michel	1830
ROBICHON Franck	1890	X	X	XATART Daniel	1750
DARAGON Bruno	1890	1	0	CRAVE Pierre-Henri	1570
TAULERE Sandrine	1630	X	X	GUTTRIDGE Valérie	1670
		3	3		

CEIT		R7		BORDEAUX-ASP	
PFEIFER Andreas	2124	1	0	SUAREZ Raoul	2160
RENAULT Mael	2103	-1f	1f	LOPORTE Damien	2113
CESBRON Guy	2135	1	0	TRAPEAUX Jérôme	2126
CHASSY Philippe	2105	Fa	1	BANCEL Gérard	2161
RODRIGUEZ Angel	2105	Fa	1	ZAGALA hierry	2039
CONSTANTIN David	2097	Fa	1	POUZET Nolwen	2132
TALAVERA José	1910	Fa	1	SALLETTE Alain	1870
ESCAFRE Stéphane	1840	Fa	1	LAFOLIE Arnaud	1930
BOUHANA Marie	1910	Fa	1	MICHON Catherine	1299
		1	7		

CARCASSONNE		R7		TOURNEFEUILLE	
GRIZOU Régis	2202	X	X	GARREL Alain	2169
BELLUIRE Patrice	2077	X	X	GENESTOUS Patrick	2050
LEDUC Jean-Philippe	2138	X	X	CASELLA Laurent	2020
GRIGORIAN David	1999	X	X	RICH Philippe	1910
DELACROIX Olivier	1910	1	0	GUESDON Joël	1930
BLESING Raymond	1860	1	0	JACQUART Christian	1930
BETIS-DOUCET Carol	1710	0	1	WEHMEIER Manuel	1860
SALVAGNAC Jean-Pierre	1790	1	0	ARTIS François	1820
HUET Marie-Clémence	1400	0	1	CWIEK Perrine	1430
		3	2		

Le dernier WE. RONDES 8 et 9

Tournefeuille gagne 9-0 par forfait contre Pau-Henri 4- II et par 5-0 contre Pau-Sarrailh
Le CEIT perd 9-0 par forfait contre Tulle et gagne contre La Rochelle par 5-2.
 Il se maintient tranquillement.

Le WE de l'Echiquier Toulousain

Le samedi, **L'echiquier Toulousain** gagne contre Montpellier-Européen par 5-3.
 Arrive le dimanche. 4 toulousains se présentent contre ST Afrique. Or 4 joueurs = forfait de l'équipe; et forfait de l'ET= relégation d'office en D4. Enfer et damnation, il faut trouver un cinquième joueur! Le recrutement à la volée d'un quidam au coin de la rue est très mal vu à la FFE. Que faire? On réveille Abdelhak Sakri qui arrive en catastrophe à Carcassonne une minute avant que le drapeau marquant la fin de la première heure, et donc

le forfait ne tombe. Tous les toulousains perdent (du moins les 5 qui sont là) . St Afrique gagne par 9-0.

Mais la saison est sauvée, L'ET se maintient en NIII pour 1 minute !!

Quel humoriste écrira les tribulations de nos amis du grand club de la ville rose?

Classement final:

Groupe 3 :

Tournefeuille : 4^{ème}/10; Echiquier Toulousain : 7^{ème} /10

Groupe 4 : CEIT 5^{ème} / 11

Nos trois équipes se maintiennent donc en NIII.

Mais le boulet est passé très près; Ouf!!.

La saison prochaine, 5 équipes de notre ligue joueront donc en NIII. Ce qui est une première. Et, détail non négligeable, puisque qu'elles constitueront normalement la moitié du futur groupe où elles doivent évoluer, les déplacements seront raisonnables.

Aux 32^{ème} de finales jouées le 10 février, nous avons encore 3 équipes en piste: CONDOM, CEIT, TOURNEFEUILLE

TOURNEFEUILLE rencontrait MONTPELLIER une équipe de NI à domicile. Les toulousains perdirent, mais honorablement. A noter la jolie victoire de Casella sur Henchoz et la nulle du "captain" Garrel avec le MI Boudre. Le montpelliérain (d'origine gersoise) Letreguilly, tout frais sorti de la fac où il venait de soutenir avec succès sa thèse de doctorat d'état fit

COUPE DE FRANCE

souffrir Genestous, mais souffrit lui-même. Il semble que Genestous aurait pu arracher la nulle ...peut-être

CONDOM rencontrait BORDEAUX-ASPOM une équipe de NI à Bordeaux

Une fois de plus, les condomois se sont distingués.

Mais jusqu'où iront-ils ?

Le CEIT a fait une entrée-sortie, puisque pour son premier match il s'est incliné devant les redoutables bordelais.

Dans notre ligue, seule reste en piste l'équipe de CONDOM pour les seizièmes.

BORDEAUX Aspom	1	3	CONDOM	
QUILLIEN E.	2097	0	DUCRET Thomas	2204
PETIT ERic	2231	1	BEDUE Julien	2150
BANCEL G.	2160	0	VANDERVORST JM.	1940
ZAGALA T.	2039	0	BEURAIN Jérôme	1980

TOURNEFEUILLE	1	2	MONTPELLIER ECH	
GARREL Alain	2169	X	X BOUDRE Jean-Pierre	2386
GENESTOUS Patrick	2050	0	1 LETREGUILLY Olivier	2306
CASELLA Laurent	2020	1	0 HENCHOZ Alain	2030
JACQUART Christian	1930	0	1 GROLLEMUND Bertran	2150

CONDOM	2	2	BORDEAUX-Echecs	
DUCRET Thomas	2204	1	0 BEUDAERT Xavier	2209
BEDUE JULien	2120	0	1 SORBE Stéphane	2228
BEURAIN Jérôme	1980	1	0 HORELLOU Alexis	1930
VANDERVORST JM	1840	0	1 CALAS Bernard	2243

Rebelotte en 1/16 de finale joué le 3 mars 2002 où notre seul qualifié **Condom** réussit l'exploit d'envoyer au tapis la redoutable équipe de Bordeaux-echecs, un club de Nationale II et qui espère remonter en Nationale I.

Voilà donc nos gersois qualifiés pour les 1/8 de finale contre Montpellier-Echecs. Un exploit historique. Mais où donc s'arrêteront-ils ? Car ils s'arrêteront un jour, ne serait-ce qu'en finale

CONDOM	1	2	MONTPELLIER ECH.	
BEDUE Julien	2120	0	1 PRIE Eric	2497
DUCRET Thomas	2204	X	X DIAKONOV	2021
VANDERVORST . JM.	1940	1	0 GROLLEMUND	2150
BEURAIN Jérôme	1980	0	1 TOUZANE Olivier	2376

Et nous arrivons donc en 1/8 de finale à Condom. Toute la Ténarèze (dont CONDOM est l'un des bijoux) est en ébullition. Les montpelliérains sont là ! Arrivent même quelques auscitains qui, au lieu de faire leur petite virée à

vélo, par un si beau temps, sont venus encourager leurs compatriotes. Montpellier aligne deux trapus et deux "seconds couteaux". Finalement CONDOM s'incline avec les honneurs sur le score de 2-1. La belle aventure des condomois est finie, mais ce fut une belle aventure .

ZAGALA 2039

BEURAIN Jérôme 1980

COUPE DE FRANCE- 32^{ème}
BORDEAUX ASPOM/CONDOM

1. d4 d5 2. ♖f3 e6 3. c4 c6 4. ♖c3 dxc4
5. a4 ♗b4 6. e3 b5 7. axb5 cxb5 8. ♗d2
♗xc3 9. ♗xc3 a5 10. b3 ♗b7 11. bxc4
b4 12. ♗d2
12. ♗b2 ♖f6 13. c5 O-O 14. ♗b5 ♗c7
15. O-O±
12... ♗c7 13. ♗e2
13. c5 ♖e7 14. ♗b5 ♗c6 15. ♗a4 O-O
16. O-O±
13... ♖e7 14. O-O ♖d7 15. ♗c2 e5
16. ♖fc1 O-O 17. d5 ♖c5 18. ♗b2
18. ♖g5 f5 19. ♖cb1 h6=
18... f6 19. ♖d1 ♖f5 20. ♗e1 ♖d6
21. ♖d2 ♗a6 22. ♖dc1 ♖fc8 23. f3
23. ♖a2 ♖ab8 24. ♖b3 ♖xb3 25. ♗xb3
♗c5 26. ♖ac2 ♖c7
23... ♖d7?!
23... ♖ab8 24. ♖b3 ♖xb3 25. ♗xb3 ♖xc4
26. d6 ♗c5
24. ♗f1
24. ♗c2 ♗d8 25. ♗d3 ♖f8=
24... ♖c5
24... ♗b6=/ 25. ♗f2 ♖c5 26. ♖b3 ♖xb3
27. ♗xb3 e4 28. fxe4 ♗c5 29. e5 ♗xc4
30. ♗xc4 ♖xc4=/ 29. e5 ♗xc4
25. ♗f2
25. ♗e2=
25... e4
25... b3!? 26. ♖cb1 (26. ♖xb3? ♖cb8)

26... a4 27. e4 ♗b7=/

26. ♗g3 exf3 27. gxf3 ♗e7

27... ♖d8 28. ♖b3 ♗b7 29. ♖xc5 ♗xc5

30. ♗d4 ♖ac8 31. ♗d3 ♖d7=/

28. e4 ♖f7??

28... ♖d7±/=

29. ♖b3 ♖e5 30. ♗xe5 ♖xb3

31. ♗xb3 ♗xe5 32. ♖a2??

32. ♗e3 ♗xc4 33. f4 ♗b2 34. ♖ab1 ♗a2

35. ♖a1 ♗b3 36. ♗xb3 ♗xb3 37. ♖xc8

♖xc8=/

32. ♖h1 ♖c5 33. ♖a2 ♗d4 34. ♗d3 ♗xd3

35. ♗xd3 b3 36. ♖a3 b2 37. ♖b1 ♗b8

32... ♗g5 33. ♖g2 ♗xc1 34. ♖c2 ♗d1

35. d6 ♗xc4! [0:1]

[Jérôme BEURAIN + TIGER 12]

DUCRET Thomas 2204

BEUDAERT Xavier 2209

COUPE DE FRANCE - Seizième
CONDOM/BORDEAUX-ECHECS

1. ♖f3 d5 2. d4 ♖f6 3. c4 dxc4 4. e3 e6

5. ♗xc4 c5 6. O-O a6 7. a4 b6!?

Fin de mes connaissances théoriques.

7... ♖c6

8. ♗e2 ♗b7 9. ♖d1 ♖bd7 10. ♖c3

♗c7 11. b3

11. e4 est sûrement plus naturel.

11... ♗d6 12. ♗b2 O-O 13. h3

13. d5 ♖e5 14. ♖xe5 ♗xe5 15. dxe6 ♗xe6

16. ♖h1 fxe6 17. ♗xe6 ♖h8

13... ♖fd8

13... cxd4

14. d5! e5?!

Le pion passé d5 doit déjà donner un bon plus pour les Blancs.

14... exd5 15. ♖xd5 ♖xd5 16. ♗xd5 ♖f8

17. ♗c4±

15. ♗c2 ♖e8 16. ♖g5!

Il faut faire "sauter" le bloqueur (ici le Fou).

16... ♗d8 17. ♖ce4 ♖xe4 18. ♖xe4

♗f8

Mission accomplie !

19. d6

En avant, marche !

19... ♗h4 20. ♗d5 ♗xd5 21. ♖xd5

♖ad8 22. ♖ad1 ♖e6 23. a5!

Il faut ouvrir une seconde brèche dans le

camp ennemi pour pouvoir progresser.

23... ♖g6 24. ♖h2 bxa5

24... b5 25. ♗a3 b4 26. ♗b2± Le pion c5 est très vulnérable.

25. ♗c3 a4 26. bxa4 ♖f6 27. ♖xf6

♖xf6 28. g3 ♗c4 29. d7+—

Mon adversaire m'expliqua après la partie qu'il avait oublié ce simple coup dans ses calculs.

29... ♖e6 30. ♗d2 ♗xa4 31. ♗a5 ♗e7

32. ♗xd8 ♗xd8 33. ♖xc5 ♖f8 34. ♖c8

♖e7 35. ♗d5

Menace Txd8!

35... ♖f6 36. ♗xe5 ♖e6 37. ♗g5 ♖f6

38. ♗e5

38. ♗c5 ♖e6 39. ♖d6 ♖e7 40. ♖d5 ♖d6

41. ♗xd6#

38... ♖e6 39. ♗d5

Ici mon adversaire dépassa le temps imparti. [1:0]

[Analyse de Thomas DUCRET]

EST-INDIENNE
VANDERVORST
Jean-Marc 1940
GROLLEMUND 2150
COUPE DE FRANCE-
CONDOM/MONTPELLIER

1. d4 ♖f6 2. ♗f3 g6 3. ♕g5 ♕g7 4. e3
O-O 5. ♗bd2 d6 6. ♕c4 c5 7. c3 ♗c6 8.
O-O ♖c7 9. ♖e1 e5 10. ♖c2 ♖b8 11.
dxe5 ♗xe5 12. ♗xe5 dxe5 13. ♖ad1 b5
14. ♕e2 ♕f5 15. e4 ♕e6 16. ♗f1 h6 17.
♕h4 ♖b7 18. f3 ♗h5 19. ♗e3 ♗f4 20. ♕f1
f5 21. ♖d6 ♖f7 22. g3 ♕f8 23. ♖ed1 ♕xd6
24. ♖xd6 ♗h5 25. ♖xe6 g5 26. ♖xh6 gxf4
27. ♖xh5 fxe4 28. ♖xe4 ♖xe4 29. fxe4 hxg3



30. hxg3 ♖e7 31. ♗d5 ♖e6 32. ♖g5 ♕f7
33. ♖f5 ♕g6 34. ♗c7 ♖c6 35. ♗d5 ♖a6
36. a3 ♖e6 37. ♕e2 ♖b7 38. ♕h5 ♕h6 39.
♕f7 ♖d6 40. g4 ♕g7 41. ♕h5 ♖e6 42. g5

a5 43. ♖f6 ♖xf6 44. gxf6 ♕f8 45. f7
♕g7 46. ♗f6 b4 47. ♗h7 1:0

DEF.ALEKHINE
PRIE Eric 2497
BEDUE Julien 2120
COUPE DE FRANCE-
MONTPELLIER/CONDOM

1. e4 ♗f6 2. e5 ♗e4 3. d3 ♗c5 4. d4
♗ca6 5. ♗f3 d5 6. c4 c6 7. ♗c3 ♗c7
8. ♕e3 e6 9. ♖c1 ♕e7 10. b3 ♗d7 11.
♗d3 f6 12. exf6 ♕xf6 13. O-O O-O 14.
♖e1 ♖f7 15. ♕f4 ♗f8 16. ♗e5 ♖e7
17. ♖e3 ♕d7 18. ♖h3 ♕e8 19. ♖c2
h5 20. ♖d1 g5 21. ♕c1 ♖g7 22. ♖e3
c5 23. ♗e2 cxd4 24. ♗xd4 ♖c8 25. ♕b2
♗a6 26. ♖e2 ♗c5 27. ♕b1 g4 28. cxd5
exd5 29. ♗f5 ♖g5 30. f4 gxf3 31. ♗xf3 ♖g6
32. ♕xf6 ♖xf6 33. ♗e7 1:0

LA NATIONALE II JEUNES



La deuxième et dernière journée de cette compétition s'est déroulée à CONDOM le 17 mars, dans le même local que le match de coupe de France CONDOM/MONTPELLIER. Trois rondes. Rappelons que chaque équipe est formée de 8 joueurs. Quatre équipes: deux de MP et deux de Aquitaine jouent dans ce groupe.

Résultat final.

1-PAU-HENRI 4 - ° 2-BORDEAUX-ECHECS - ° 3-
CEIT - ° 4- CONDOM

Bien qu'il ait perdu contre Bordeaux, PAU HENRI-4 est qualifié pour la montée. Mais il n'accèdera pas directement en NI Jeunes. Il lui faut franchir encore une étape. L'équipe sera intégrée dans un groupe d'une dizaine d'équipes qui joueront un tournoi. Les 4 premières équipes joueront l'année prochaine en NI-Jeunes

Le match CONDOM/CEIT.

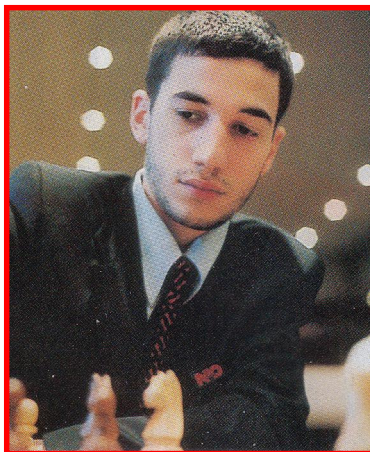
Au premier plan: Vitrou de Condom et Brethes du CEIT

LA PRESSE ET LES ECHECS

LES ECHECS VEULENT REUSSIR

La fédération française met tous ses pions dans la balance pour atteindre le sommet mondial

Et si l'avenir des échecs appartenait aux français ? "Nous allons devenir la plus forte nation échiquéenne de l'Europe!" n'hésite pas à proclamer Jean-Claude LOUBATIERE, président de la FFE. Raison de cet optimisme: la montée en puissance de la jeune garde sur l'échiquier hexagonal. "Etienne Bacrot 19 ans, Laurent Fressinet 20 ans, ou encore Marie Sebag 15 ans ont le potentiel pour devenir les meilleurs du monde d'ici à quatre ou cinq ans" confirme Joel Lautier, aujourd'hui le meilleur français et 19^{ème} joueur mondial. Le trio a été recruté à l'automne dernier par la milliardaire syrienne Nahed Ojeh qui a pris le contrôle de Caïssa le prestigieux club parisien alors en perdition. Vladimir Kramnik, le russe champion du monde, tombeur de Kasparov en novembre 2000 est la tête d'affiche de cette Dream Team. Objectif: remporter le championnat d'Europe des clubs. Le premier



NAO CHESS MASTER se tiendra à Cannes à partir du 23 février. La FFE qui se félicite de l'arrivée de la milliardaire espère ainsi sortir la discipline de la relative marginalité dans laquelle elle reste cantonnée malgré l'accroissement constant du nombre de licenciés : 45 000 en 2002 contre 19 000 en 1990.. Elle revendique la paternité de la génération montante.

"Parmi les mesures adoptées, reconnaît Jordi Lopez directeur technique de NAO Chess Club (ex-Caïssa) l'obligation faite, à tous les clubs de Nationale I de disposer d'une équipe de jeunes et d'une joueuse chez les adultes commence à porter ses fruits". Les français ont été sacrés vice-champions d'Europe en novembre 2001, tandis que les filles emportaient le titre. Une performance sans précédent.

Pour rendre ce jeu ancestral plus médiatisé, Jean-Claude Loubatière qui prépare avec Nahed Ojeh un grand tournoi pour l'été, serait prêt à en aménager les règles. "Il s'agit de démocratiser sans dénaturer" Certains veulent des parties plus brèves. Au risque d'en gâcher le charme?

Sebastien LEBOURCQ. Article et photo parus dans l'Express du Jeudi 21 février 2002

27 Janvier 2002 Un très grand succès pour ce premier OPEN Deux tournois: Un tournoi général avec 106 participants et un tournoi jeunes avec 52 participants. Il est exceptionnel que l'on trouve autant de joueurs dans un tournoi qui vient de naître. En général, les organisateurs rament pendant plusieurs années avant d'atteindre un rythme de croisière "normal". Pas à Ramonville...

1	MI	BRICARD EMMANUEL	2453	6	2460
2	GMI	FLEAR GLENN C.	2511	6	2466
3	GMI	RENET OLIVIER	2494	6	1808
4	CF	KUZEV JORDAN	2277	6	2482
5	CF	LEMOINE BENOIT	2143	6	2475
6	CF	VAN ELST ANDREAS	2297	5,5	2359
7		GENESTOUS PATRICK	2050	5,5	2078
8		BRETHES FRANCOIS	1990	5,5	1886
9	CF	DIMITROV CHRISTO	2212	5	2096
10		KOUZNETSOFF DIMITRI	1900	5	2158
11	CF	FOURNIER CAMILLE	2142	5	2003
12	CF	LAURAIN DOMINIQUE	2107	5	2086
13		CWIEK LOIC	1740	5	2100
14		SCANDELLA THIERRY	2060	5	2042
15		FAURE NICOLAS	1810	5	1880

RAMONVILLE

16	CF	CESBRON GUY	2135	5	1829
17		GARAUD ALAIN	2010	5	1864
18		DARAGON BRUNO	1890	5	1742
19		PANTIOUKHINE SLAVA	1830	4,5	2007
20		MEYER PAUL	1830	4,5	1955
21		CHAPPEY EDOUARD	1940	4,5	2085
22		BRUZZONE GEORGES	2010	4,5	1930
23		BENMESBAH NATACHA	1610	4,5	1982
24		GUILLORY GABRIEL	1790	4,5	1995
25		TANGUY FABIEN	1880	4,5	1878
26		FRIT PHILIPPE	1860	4,5	1751
27		BOUTHER JACQUES	2060	4,5	1852
28		URSO GIANNI	2010	4,5	1731
29		NOWOCIEAN ANTHONY	1790	4	2113
30		DERVIEUX DOMINIQUE	1790	4	1926

1	TEYCHENE JULIEN	POU	5	1764
2	CABANES KIM	PPO	5	1670
3	LELEU BENJAMIN	BEN	4	1484
4	SCELLI ELIOT	POU	4	1429
5	FERNANDEZ DE GR ROBIN	PUP	4	1660
6	DESCAMPS BENOIT	PUP	4	1459
7	PASTOR QUENTIN	PUP	4	1373
8	TRAMON VICTOR	PUP	4	1407
9	LELEU FREDERIC	PUP	4	1376
10	LACOMBE MARTIN	PUP	3,5	1341
11	MARTIN DE LA MO PAUL	PUP	3	1348
12	HENNEBOIS MATHIAS	PUP	3	1264
13	BLOND JEREMIE	BEN	3	1286
14	TOULEC RENAN	POU	3	1222

Le trio des vainqueurs: Emmanuel BRICARD
Glen FLEAR - Olivier RENET



Madame Christine ARRIGHI adjointe à la culture de la mairie de Ramonville remettant sa récompense au jeune Robin FERNANDEZ DE GRADO premier pupille. Au fond, on aperçoit sa maman Nadine, A gauche: le Maître et ses disciples

CHAMPIONNAT DES JEUNES

La sélection ligue des jeunes qualificative pour le championnat de France de HYERES s'est déroulée à CONDOM du dimanche 10 au mercredi 13 février 2002. Déception pour les organisateurs: seulement 51 concurrents se sont présentés.

Quand on sait qu'il y a deux ans à CONDOM également il y avait 85 joueurs, on mesure l'ampleur de la régression de cette compétition chez nous. Certains cercles qui envoyaient des joueurs les années précédentes étaient absents cette fois.

Cause: problèmes liés aux clubs, et surtout pour quelques-uns rythmes scolaires différents; il y a des régions où les élèves n'étaient pas en vacances.

Ci-après un compte rendu de l'arbitre Akkhavanh VILASARN
que je remercie pour sa participation à ce bulletin.

Petits poussins : 5 participants

Domination totale du plus jeune participant, **Kim CABANES** avec 5/5 (déjà champion petit poussin 2001 à Aspet). Bravo Kim, félicitations à ses entraîneurs Daniel Grégory et Nicolas Hoareau et bien sûr, bravo au Club de Montauban et à la maman de Kim pour sa gentillesse.

Le problème de nos plus jeunes est toujours le même : les parties sont expédiées en 10 min.

Une exception : le sérieux de TOULEC Renan (30 min en moyenne lors de ses matches) lui permet de se placer juste derrière Kim, avec 4/5 alors qu'il ne jouent que depuis 5 mois. Bonne remontée du jeune élève de Marc Bernardin (Ste Foy d'Aigrefeuille était venu en force – bravo) PREST Vincent qui, derrière sa casquette, a décocher des coups terribles.

Petite déception pour PEDOUSSAUT Marlon qui a joué ses parties en 5 min alors qu'il était, avec Kim, un des favoris du tournoi.

Quelques bonnes parties également du jeune MIGNOT Maxime (de Ramonville)

Poussins : 2 participants

CAMPA Victor de Condom (champion petit poussin 2000) a battu CAYREY Ludovic de ... Condom, dans une partie très accrochée à ... Condom. Vive ... Condom.

Pupilles : 18 participants

La catégorie la plus disputée avec pas moins de 6 prétendants au titre. Deux grands favoris, **Olivier Levitt** de Ramonville et **Antoine Lafuma**. Plusieurs seconds couteaux, plutôt tranchants (Antoine pourra en témoigner, le Roi pris d'assaut par Guillaume Hoeltzel); il a tout essayé pour rejoindre Olivier mais ce dernier s'est accroché dans une finale de Fous (dans tous les sens du terme) et a arraché la nulle, synonyme de qualification. Petite anecdote qui en dit long sur la motivation de ces jeunes. La scène se passe à table juste avant la partie : Olivier ne mange pas beaucoup, il stresse. Antoine ne mange rien, il stresse encore plus, ayant un point de moins qu'Olivier et donc obligé de gagner leur duel; la maman d'Olivier essaie de dédramatiser tout ça :

Maman d'Olivier : " ... Mangez, après tout la Terre ne va pas s'arrêter de tourner après votre match.

Olivier : Si, elle va s'arrêter de tourner.

(silence d'Antoine...puis...)

Antoine : Si... pour l'un de nous deux, la Terre va s'arrêter de tourner..."

Antoine terminera troisième du tournoi et sera quand même qualifier pour représenter notre ligue au Championnat de France.

Parmi ces pupilles, un extra-terrestre : Samy Rigal, dit Sam-le-pirate. Du haut de ses 1430 elo, Samy faisait aussi parti des favoris, mais voyez plutôt son parcours :

Acte 1 : gain contre le prometteur Paul Martin de la Motte, de Ste Foy d'Aigrefeuille dans une finale ... perdante.

Acte 2 : gain contre André Félix ,de Lescure, après un début catastrophe de Samy.

Acte 3 : une des rares parties où Sam est mieux, mais c'est une perte contre Olivier Levitt. Olivier est secoué dans tous les sens, attaque terrible au centre et sur son aile dame mais, très pratique, s'échappe avec le point.

Acte 4 : gain contre le dangereux Hoeltzel Guillaume, tombeur d'Antoine lors d'une très belle partie d'attaque.

Acte 5 : gain contre Quentin Pastor, avec Roi, Dame et pion contre Roi, Dame, Fou et deux pions; bien entendu, Sam-le-pirate avait...Roi, Dame et pion.

Acte 6 : gain contre l'expérimenté Daniel Manalo de Condom, autre favori du tournoi. De quelle façon ? Voyez plutôt : Domination totale de Daniel dans l'ouverture, dérouté du Roi de Samy ; Daniel mange un pion avec 15.Cxg7, obligeant Rf7, puis grosse attaque de Mat contre le malheureux R f7. Samy résiste mais au 17^e coup... pièce touchée : Samy résigné perd la Dame contre un Cavalier... c'est la fin pour Samy... mais on ne l'appelle pas Sam-le pirate pour rien ; il s'accroche. Daniel attaque. Samy résiste avec les moyens du bord et ... ô miracle, une gaffe de Daniel qui joue Dxe5 alors

que son Roi est encore en e1 ; il n'en faut pas plus à Samy qui joue Te8, enfilade Roi-Dame. Samy récupère la Dame et gagne la partie...et la qualification pour les championnats de France à Hyères. Dommage pour Daniel qui a fait un très beau tournoi et a mérité de se qualifier.

Ce tournoi a été le plus passionnant à tout point de vu avec la confirmation des jeunes de Condom avec Salim et Daniel, et l'émergence de ceux de Ste Foy avec un entraîneur dévoué : Marc Bernardin, compétent, sympathique... et tout et tout ...Un jeune qui m'a fait grande impression : Courcelle Alex, du club Lescure d'Albigeois – rien d'étonnant, après tout son entraîneur à gagner haut la main le tournoi de ex-cadets.

Notre championne pupillette est Sibrac Elodie, de Ste Foy qui s'est bien battue.

Benjamins-Minimes : 21 participants

Domination en long, en large et en travers du solide **François Brethes**, surnommé à juste titre "Bob-le-maçon". 1^{er} elo du tournoi (1990), François n'est que benjamin 1^{ère} année (12 ans et des poussières). Un des rares joueur de la ligue à faire jeu égal depuis toujours face à l'élite français lors de ses championnats de France. Son elo devrait au prochain classement être autour de 2100 (à 13 ans!). Son style est simple : solide, il ne donne rien et si par malheurs l'adversaire lui mangeait quelque chose – surtout un pion - , alors François s'énervait et attaque comme un sauvage: il sait magouiller. Bonne technique, bon sens positionnel (il fait rarement des trous dans son jeu), joueur solide et bon défenseur mais surtout, et c'est là que ses adversaires se trompent, redoutable tacticien.

François joue de puis l'âge de 4 ans et demi a été entraîné par Stéphane Escafre puis par Akkhavanh mais son jeu ressemble plus à celui de Christo Dimitrov, notre champion de Ligue toutes catégories. François joue aux échecs comme il joue au rugby avec Colomiers : terrible !

Paul-Alexandre Bouhana, dit Polochon, a fait un beau parcours (belle partie contre Benjamin Baumann) mais une faute de main (pièce touchée) lui a coûté la partie contre Slava Pantioukhine ainsi que sa "non-partie" contre son copain François lui ont coûté la qualification, alors que benjamin, il termine devant les minimes.

L'étonnant Pierre Forestié, de Montauban n'a pu achever (et le mot n'est pas trop faible) Slava dans une finale complètement gagnante et voit le titre lui échapper au départage. C'est donc le réaliste Slava Pantioukhine , de Castres, qui ira à Hyères.

Déception pour l'autre favori du tournoi, le sympathique Benjamin Baumann, qui a mal géré son tournoi (nulle contre Laurent Catala – au passage, bravo Laurent) et a du s'incliner face à un François en forme et un Paul-Alexandre désireux de montrer lors de la dernière ronde qu'il faisait parti des tous meilleurs de la Ligue - désolé Benjamin, les deux parties ou ton nom apparaît son tes deux défaites :)

Autre performance remarquable et remarquée, le Parcours de Perrine Cwiek de Tournefeuille, "Pépée" pour les intimes : elle termine 5^e du tournoi, devant, excusez du peu, Benjamin (1930), Loïc (1740) et autre Romain (1660) ... Il est vrai que Perrine n'a pas moins de 3 entraîneurs : Michel Bedos qui lui a tout appris, Alain Garrel et Akkhavanh. C'est donc tout naturellement que Pépée s'empare du titre de championne Benjamine 2002 (Natacha Benmesbah est qualifiée suite à son beau parcours l'année dernière à Amiens (4^{ème} des championnats de France !) et n'est pas venue cette année défendre son titre).

Sa sœur par contre, Sarah Benmesbah, est venue se faire la main et empoche le titre de championne minime 2002.

Un joueur plein de potentiel à suivre : Dubois Jérémy de Condom; ses performances eurent été meilleures s'il n'essayait pas de jouer comme Lucky Luke. Son premier entraîneur s'appelle Patrick Moulié ce qui explique que Jérémy soit également bon au tennis, au rugby, au foot ...mais avec le nouvel entraîneur de Condom, Thomas Ducret, gageons que Jérémy deviendra un des meilleurs de la Ligue.

Cadets : 3 participants

Nicolas Fauré a gagné le tournoi Cadets-Accompagnateurs mais c'est WOLOSZYN Florent (de Condom) qui remporte le titre de Champion Cadet 2002 car pour le titre de Champion CADET, seules les parties entre les 3 cadets ont comptées.

Ex-cadets (Accompagnateurs) : 2 participants

Une bonne idée que d'avoir organisé un tournoi cadets-accompagnateurs et les exempts des tournois poussin, pupille, benjamin (et même l'arbitre ! d'ailleurs la partie De Baralle-Vilaisarn a été une souffrance pour ce dernier, et je peux vous le dire... comme si j'y étais).

C'est le sympathique Michel De Baralle, l'homme qui augmente son niveau de jeu selon l'adversaire, qui remporte le tournoi des accompagnateurs au Blitz de départage devant PRIEUR Axel qui représentait la délégation de Castel Moissac.

Bravo à toute l'équipe de Condom pour leur organisation, leur compétence et leur gentillesse.

DE BARALLE Michel 1570
VILAISARN Akkha 2170
CADETS ATTARDES

1. d4 d5 2. c4 e6 3. ♖c3 c6 4. ♜f3 dxc4
5. a4 ♙b4 6. e3 b5 7. ♙d2 a5
8. g3 [8. axb5] 9. ♙g2 ♙xc3 10. bxc3
♜b6?? 11. axb5 [11. ♜e5+-] 11... cxb5
12. e4 ♜e7 13. O-O O-O 14. ♙g5 f6
15. ♙d2 ♙d7 16. ♙e1 ♜a4 17. ♙c2
♙c7 18. e5 f5 19. ♙eb1 ♜d5 20. ♜g5
♙ab8? [20... ♙a6] 21. ♙xd5 exd5
22. e6 ♙c6 23. ♙f4 ♙e7 24. ♙xb8
♙xg5 25. ♙d6 ♙d8 26. ♙c7 ♙a8
27. ♙e1 ♙e7 28. ♙f4 b4 29. cxb4 axb4
30. ♙xf5 h6 31. ♙e5 [31. ♙f7 pour faire
de l'espace aux tours a l'air insuffisant
31... ♙xf7 32. exf7 ♜xf7 33. ♙d6 b3
34. ♙e7 ♜g8 35. ♙c7 ♙a6 36. ♙e1 b2
37. ♙ee7 b1=♙ 38. ♜g2 ♙e4] 31... b3
32. ♙xa4 ♙xa4 33. ♙b8 ♙e8 34. ♙b6
♙a2 35. ♜g2 b2 36. ♙b1 c3 37. e7
♙a1 [0:1]

BOUHANA Paul Alexandre 1820
BAUMANN Benjamin 1930
MINIMES

1. d4 ♜f6 2. ♜f3 d6 3. ♙f4 ♜bd7 4. e3
c6 5. c3 ♙c7 6. h3 e5 7. ♙h2 ♙e7
8. ♙e2 O-O 9. O-O ♙e8 10. c4 b6
11. ♜c3 a5 12. ♙c1 ♙f8 13. ♙e1 ♙a6
14. ♜g5 ♙ad8 [14... h6 15. ♜ge4 ♜xe4
16. ♜xe4 exd4 17. ♙xd4 faiblesse en d6]
15. ♙b3 h6 16. ♜xf7 ♜xf7 17. c5 d5
18. ♙xa6 a4?? [18... bxc5 19. e4
(19. dxe5 ♜xe5 20. ♙e2 c4 21. ♙c2± avec
l'idée b3 pour attaquer le centre noir)
19... c4 (19... cxd4 20. ♜xd5) 20. ♙xc4
dxc4 (20... ♙b8 21. ♜b5) 21. ♙xc4 ♜g6
22. ♜d5∞ et le moins que l'on puisse dire,
c'est que l'on ne peut rien dire (22. f4
♜b6!); 18... b5 19. ♜xb5 (19. e4!?)
19... cxb5 20. ♙xb5+- avec la menece c6,
le pion e5 est alors mangé]
19. cxb6 ♙xb6 20. ♙xb6 ♜xb6
21. ♙xe5 ♜fd7 22. ♙g3 a3 23. b3 ♙b4
24. ♙ed1 c5 25. ♙b7 cxd4 26. ♙xd4
♙xc3 27. ♙xc3 ♜e5 28. ♙c7 ♜g8

VOICI LA LISTE DES QUALIFIES POUR HYERES CHAMPIONS DE LIGUE

Petit Poussin garçon : Kim Cabanes

Poussin : Victor Campa

Pupille garçon: Olivier Levitt

Pupille fille: Elodie Sibrac

Benjamin garçon: François Brethes

Benjamin fille : Perrine Cwiek

Minime garçon : Slava Pantioukhine

Minime fille : Sarah Benmesbah

Cadet : Florent Woloszyn

Dans les catégories non mentionnées, il n'y avait aucun concurrent.

REPECHES

Le deuxième et le troisième des Pupilles: Samy Rigal: et Antoine Lafuma ont été repêchés pour Hyeres

Déjà qualifiées d'office

Une seule: Natacha Benmesbah car Karelle Bolon a disparu du paysage midi-pyrénéen.

29. ♙c5 ♙d7 30. ♙xd5 ♜xd5
31. ♙dxd5 ♙xd5 32. ♙xd5 ♜c6
33. ♙d6 ♙d8 34. e4 ♜f7 35. ♜f1 ♜e6
36. ♙xa3 ♙a8 37. ♙c5 ♜e5 38. f4 ♜f7
39. f5 ♜f6 40. a3 ♜g5 41. ♙d4 ♜e7
42. a4 ♙c8 43. ♙xg7 ♜f7 44. ♙xh6
♜xe4 45. a5 ♙c1 46. ♙xc1 [1:0]

BAUMANN Benjamin 1930
BRETHES François 1990
MINIMES

1. d4 d5 2. ♙g5 h6 3. ♙h4 c6 4. c3 ♙f5
5. ♜d2 ♙b6 6. ♙b3 ♜d7 7. ♜gf3 e6
8. e3 ♙d6 9. ♙e2 ♜gf6 10. O-O O-O
11. ♙ac1 ♜e4 12. ♜xe4 ♙xe4
13. ♜d2 ♙g6 14. c4 dxc4 15. ♙xb6
♜xb6 16. ♜xc4 ♜xc4 17. ♙xc4 ♙fe8
18. ♙fd1 ♙e4 19. ♙g3 ♙xg3 20. hxg3
♜f8 21. ♙d3 ♙xd3 22. ♙xd3 ♙ac8
23. ♙dc3 ♙ed8 24. b4 ♜e7 25. b5
♜d7 26. bxc6 ♙xc6 27. ♙xc6 bxc6
28. ♙b1 ♜c7 29. ♜f1 ♙d5 30. ♜e2
♙b5 31. ♙xb5 cxb5 32. ♜d3 ♜d6
33. e4 a5 34. ♜c3 f5! 35. f3 h5 36. ♜d3
g6 37. ♜c3 g5 38. ♜d3 g4 39. ♜c3
gxf3 40. gxf3 f4 41. g4 h4 42. g5 h3
43. g6 ♜e7 44. d5 exd5 45. exd5 h2
46. d6 ♜xd6 47. g7 h1=♙ 48. g8=♙
♙xf3 49. ♜b2 ♙e2 50. ♜b1 ♙d1
51. ♜b2 ♙e2 52. ♜b1 f3 53. ♙d8 ♜e5
54. ♙e7 ♜f4 55. ♙h4 ♜e3 56. ♙e7
♜f2 57. ♙h4 ♜g2 58. ♙g4 ♜f1
59. ♙h3 ♙g2 60. ♙d7 ♙g6 61. ♜c1 f2
62. ♙xb5 ♜g2 63. ♙d5 ♜g1 64. ♙d4
♙g3 65. ♜d2 ♙g5 66. ♜e2 ♙e7
67. ♜d1 ♙e1 68. ♜c2 ♙e2 69. ♜c1
♙f3 70. ♜d2 ♜g2 71. ♙a7 ♙g3
72. ♙b7 ♜h2 73. ♙h7 ♜g1 74. ♙a7
♙f4 75. ♜d3 ♙f3 [75... ♙d6 avec une
idée rigolote 76. ♜e2 ♙a6] 76. ♜d2 ♙f4
77. ♜d3 ♜g2 78. ♙xa5 f1=♙ 79. ♜c2
♙e2 80. ♜b3 ♙fe3 [0:1]

PANTIOUKHINE Slava 1770
FORESTIE Pierre 1420
MINIMES

1. b3 e5 2. ♙b2 ♜c6 3. e3 d5 4. c4 ♜f6

5. ♜f3 ♙d6 6. cxd5 ♜xd5 7. ♙b5 ♙e7
8. e4 ♜f4 9. O-O ♙d7 10. ♜c3 a6
11. ♙c4 ♙e6 12. ♙xe6 ♙xe6 13. ♜e2
♜d3 14. ♙c3 O-O 15. ♜c1 ♜cb4
16. ♙xb4 ♜xb4 17. a3 ♜c6 18. ♜e2
♙e7 19. b4 f5 20. ♙b3 ♜h8 21. d3
♙ad8 22. ♙fd1 ♙f7 23. ♙xf7 ♙xf7
24. ♜c3 ♜d4 25. ♜xd4 exd4 26. ♜e2
fxe4 27. dxe4 c5 28. bxc5 ♙xc5
29. ♙d3 h6 30. f4 ♙e8 31. e5 g5
32. ♙f1 gxf4 33. ♜xf4 ♜h7 34. e6 ♙f6
35. ♜d5 ♙xf1 36. ♜xf1 ♙xe6 37. ♜f2
♜g7 38. a4 ♙e5 39. ♜f4 ♜f6 40. ♜f3
♜f5 41. g4 ♜g5 42. h4 ♜f6 43. ♜e2
♙e3 44. ♙xe3 dxe3 45. ♜c3 ♜e5
46. ♜d1 ♙e7 47. h5 ♙g5 48. a5 ♜d4
49. ♜e2 ♜e4 50. ♜b2 ♜f4 51. ♜d3
♜xg4 52. ♜c5 ♜xh5 53. ♜f3 ♜h4
54. ♜xb7 e2 55. ♜xe2 ♜g3 56. ♜c5
♙e7 57. ♜xa6 ♙d6 58. ♜f1 h5
59. ♜g1 ♜f3 60. ♜c5 ♙xc5 61. ♜h1
♙a7 62. a6 ♜g4 63. ♜g2 h4 64. ♜h2
♙b8 65. ♜g2 h3 66. ♜g1 ♜g3 67. a7
♙xa7 68. ♜h1 ♙b8 69. ♜g1 ♜f3
70. ♜h1 [½:½]

CWIEK Perrine 1430
DUBOIS Jérémy 1460
BENJAMINS

1. e4 e5 2. ♜f3 ♜c6 3. ♙b5 ♙c5
4. ♜xe5 ♜xe5 5. d4 ♙e7 6. ♜c3 c6
7. ♙f1 ♜f6 8. dxc5 ♙xc5 9. ♙e3 ♙b4
10. ♙d4 d6 11. ♙b1 O-O 12. a3 ♙a5
13. b4 ♙c7 14. ♙e2 ♙e8 15. O-O
♜ed7 16. ♙d3 ♜e5 17. ♙e2 ♙e6
18. ♙d2 ♙ad8 19. ♙g5 h6 20. ♙g3
c5? 21. bxc5 dxc5 22. ♙xe5 ♙e7
23. ♙xf6 ♙xf6 24. ♙xb7 ♙d2
25. ♙fb1 [25. e5] 25... ♙xc2 26. e5 ♙d8
27. ♙d1 ♙a5 28. ♙b5 ♙xc3 29. ♙d3
c4 30. ♙xc2 ♙xc2 31. ♙e1 ♙d8 32. h3
♙d3 33. ♙f4 ♙xa3 34. ♙bb1 ♙b3
35. ♙xb3 cxb3 36. ♙c1 ♜f8 37. ♙xc2
bxc2 38. ♜f1 ♙c4 39. ♜g1 ♜e7
40. ♙c1 ♙d3 41. f4 ♜e6 42. ♜f2 ♜d5
43. ♜e3 ♜c4 44. g4 g6 45. ♜d2 a5
46. ♙a1 a4 47. ♙xa4 ♜b3 48. ♙a8

♣b2 49. ♠b8 ♣a2 50. ♣c1 h5
51. ♠d8 ♠e4 52. ♠d4 ♠g2 53. ♣xc2
♠xh3 54. ♠a4# [1:0]

FAURE Nicolas
WOLOSZYN Florent
CADETS

1. d4 d5 2. c4 e6 3. e3 ♠f6 4. ♠f3 c6
5. ♠d3 ♠bd7 6. ♠c3 ♠e7 7. O-O O-O
8. e4 dxc4 9. ♠xc4 ♠c7 10. ♠g5 ♠e8
11. e5 ♠d5 12. ♠xd5 exd5 13. ♠b3
♠f8 14. ♠xe7 ♠xe7 15. ♠e1 ♠f5
16. f4 ♠e6 17. ♠c2 ♠xc2 18. ♠xc2 f5
19. ♠d3 ♠e7 20. b4 ♠e6 21. ♠c3 a6
22. ♠c5 ♠ec8 23. ♠xe6 ♠xe6
24. ♠c5 ♠f7 25. ♠b6 ♠e7 26. e6
♠xe6 27. ♠xb7 ♠f6 28. ♠fe1 ♠d6
29. ♠ac1 ♠ab8 30. ♠xa6 ♠a8
31. ♠b6 ♠ab8 32. ♠c5 ♠xc5 33. bxc5
♠b4 34. ♠ed1 ♠a8 35. ♠d2 ♠e8
36. ♠cd1 ♠e4 37. g3 g5 38. fxg5 ♠xg5
39. ♠f2 f4 40. ♠e2 fxg3 41. hxg3
♠bxd4 42. ♠xd4 ♠xd4 43. ♠e6 ♠d2
44. ♠e3 ♠xa2 45. ♠xc6 ♠a3 46. ♠d4
♠xg3 47. ♠xd5 h5 48. ♠c8 h4 49. c6
h3 50. ♠g8 ♠f4 51. ♠f8 ♠g4 52. c7
♠c3 53. c8=♠ ♠xc8 54. ♠xc8 h2
55. ♠c1 ♠f3 56. ♠c3 ♠g2 57. ♠c2
♠g3 58. ♠c1 ♠g2 [½:½]

PASTOR Quentin 1320
MANALO Daniel 1430
PUPILLES

1. d4 d5 2. c4 e6 3. e3 ♠f6 4. ♠c3 ♠b4
5. ♠f3 ♠c6 6. ♠d3 ♠d7 7. O-O O-O
8. e4 ♠xc3 9. bxc3 dxc4 10. ♠xc4
♠xe4 11. ♠d3 ♠f6 12. ♠g5 h6
13. ♠h4 ♠e8 14. a3 e5 15. ♠fe1 exd4
16. cxd4 ♠e6 17. ♠xe6 ♠xe6 18. ♠xf6
♠xf6 19. d5 ♠d8 20. ♠d4 ♠xe1
21. ♠xe1 ♠xd4 22. ♠e4 ♠b3
23. ♠xb3 ♠a1 [0:1]

CABANES Kim
CAMPA Victor
.POUSSINS


1. e4 e5 2. ♠f3 ♠c6 3. d4 ♠b4 4. c3
♠a5 5. b4 ♠b6 6. a4 a5 7. b5 ♠ce7
8. ♠xe5 ♠f6 9. ♠c4 ♠a7 10. ♠xa5 O-
O 11. ♠d3 d6 12. ♠e3 ♠g4 13. f3 ♠e6
14. ♠d2 ♠b6 15. ♠ac4 ♠xc4
16. ♠xc4 ♠a7 17. O-O c6 18. bxc6
♠xc6 19. ♠b1 ♠e8 20. ♠xb7 ♠h5
21. ♠b3 ♠e7 22. ♠b5 ♠g6 23. ♠xh5
h6 24. ♠d5 ♠e6 25. f4 ♠h4 26. f5 ♠f6
27. fxe6 ♠g6 28. exf7 ♠h8 29. ♠xd6
♠xg2# []

LAFUMA Antoine 1520
LEVITT Olivier 1550
PUPILLES

1. e4 c5 2. ♠f3 ♠c6 3. ♠b5 g6 4. O-O
♠g7 5. ♠c3 ♠f6 6. e5 ♠g4 7. ♠xc6
dxc6 8. ♠e1 ♠c7 9. ♠e2 O-O 10. d3
b6 11. ♠g5 ♠h6 12. h3 ♠f5 13. ♠e4
♠e8 14. ♠f4 ♠d8 15. ♠e4 f6 16. exf6
♠xf4 17. ♠xf4 exf6 18. ♠ae1 ♠a6
19. g4 ♠d4 20. ♠xd4 cxd4 21. ♠d1
♠f8 22. ♠e6 ♠f7 23. ♠xc6 ♠e8
24. ♠xe8 ♠xe8 25. ♠f1 ♠c8 26. ♠xc8
♠xc8 27. ♠b8 a6 28. ♠a7 ♠c5 29. b4
♠xb4 30. ♠xb6 ♠c3 31. ♠xc3 dxc3
32. ♠d4 ♠e6 33. a3 ♠a2 34. ♠e1
♠d5 35. ♠xc3 ♠g2 36. h4 ♠f3 37. g5
f5 38. ♠d2 ♠e7 39. ♠f6 ♠d7 40. ♠e3
♠c6 41. ♠d4 ♠d6 42. c4 ♠g2 43. f4
♠h1 44. c5? ♠c6 45. ♠c4 ♠f3
46. ♠e7 ♠g2 47. ♠d4 ♠d7 48. ♠f8
♠e6 49. ♠c4 ♠c6 50. ♠d4 ♠b5
51. ♠e3 ♠d5 52. d4? ♠c6 53. ♠d3
♠b5 54. ♠c3 a5 55. ♠d6 a4 56. ♠b4
♠c6 57. ♠a5?? [57. ♠e5] 57... ♠xd4
58. ♠b6 ♠d5 59. ♠c7 ♠b5 60. ♠d8
♠e6 61. ♠c7 ♠d5 62. ♠b6 ♠e8
63. ♠e7 ♠c6 64. ♠c7 ♠b5 65. ♠d8
♠e6 66. ♠d6 ♠c6 67. ♠c7 [½:½]

NOUVELLES DES CLUBS ET DEPARTEMENTS

LOT

 Le Comité du Lot du jeu d'échecs a organisé le Championnat départemental 2002 de parties longues, cadence 75mnKO, sur un WE les 23 et 24 février 2002, ce qui ajoute à la convivialité de la manifestation.
Le tournoi a été très disputé grâce à la défaite du grand favori Alain Nivat contre Stephan Thamier à la première ronde.
Avant l'ultime ronde, ils étaient encore 6 à se disputer le titre et c'est finalement le sympathique et talentueux

trésorier cadurcien, Philippe Contray, qui emporte de haute lutte le titre, étant passé tout près de la défaite contre la révélation du tournoi, le jeune Romain Hégray.

A venir, l'organisation conjointe avec l'Echiquier du Quercy du 7^{ème} Tournoi Jeunes de Cahors, le 24 mars prochain et le 2^{ème} Trophée « Gabriel et Marie » à Figeac, le 28 avril, organisé par Henri Luis et son équipe. A cette occasion, Emmanuel Bricard donnera un cours à Cahors suivi d'une simultanée le samedi 27.

[DDTM]

1	CONTRAY Philippe	1680	4	1716
2	NIVAT Alain	2040	4	1890
3	LUIS Henri	1770	3,5	1747
4	CHARTIER Gilles	1752	3,5	1759
5	HEFRAY Romain	1150	3	1642
6	DELMAS Jean	1570	3	1572
7	VAN STEENBERGEN	1730	3	1736
8	SALVIGNAC Rémi	1640	3	1794
9	DEHAINE Guy	1480	3	1554

CHAMPIONNAT DU LOT 2002

10	BONNAUD René	1390	2	1424
11	LAVABRE Bernard	1570	2	1558
12	DAVAL Christophe	1550	2	1554
13	THAMIER Stéphan	1720	2	1498
14	ALECHKINE Serge	1340	2	1380
15	MATERRE Dominique	1610	2	1414
16	HEGRAY Charlie	1350	2	1250
17	ANDRE Yves	1010	1	1186
18	HEBERT Jean-Louis	1330	0	1000

N'OUBLIEZ SURTOUT PAS !!! Le 26 Mai 2002
C'est le premier Open de parties rapides de BLAYE LES MINES
Qu'on se le dise !!

HAUTES-PYRENEES

Le championnat individuel des Hautes Pyrénées 2002 a débuté Dimanche 17/03/02 à Loures Barousse dans le Commingeois. Excellent accueil et conditions de jeu parfaites ! 18 joueurs ont répondu présents pour cette première édition (de l'ère nouvelle, si l'on peut dire), ce qui est un succès au vu du nombre de compétiteurs dans le Département. Les rondes 1 et 2 ont vu quelques surprises. 5 joueurs sont à + 2. Il s'agit de DELAGE, BILDSTEIN, CORDIER, GRELIER, BAUMGARTNER. Les deux prochaines rondes se disputeront à Vic en Bigorre le 05 Mai 2002.

La première A.G. du Comité Départemental des Hautes Pyrénées du Jeu d'Echecs s'est tenue à Loures Barousse le Dimanche 17 Mars 2002.

MOISSAC/CASTELSARRASIN

Le 16 décembre 2001, au restaurant "Le Félix" à Castelsarrasin se jouait la phase départementale de la Coupe de la Fédération (élos inférieurs à 1700) opposant les équipes de Montauban à celles de Castelsarrasin.

L'échiquier 82 de Montech étant excusé de ne pouvoir participer.

Ce jour-là, les 2 équipes de Castelsarrasin l'emportèrent, gagnant ainsi leur qualification pour la phase Ligue Midi-Pyrénées à Fleurance (Gers). Belle revanche historique aussi sur l'an passé!

CDJE DE LA HAUTE-GARONNE

Le CDJE-31 est décapité après la démission de trois de ses membres sur quatre. Or, le département de la Haute Garonne a besoin d'un Comité Départemental, et qui fonctionne! En tant que président de la ligue, j'ai pris

20 joueurs licenciés étaient présents. L'AG a élu le Comité Directeur, lequel a proposé à l'Assemblée Générale un candidat Président. L'unanimité a été obtenue pour les deux votes.

Président : **Dr Gérard BILDSTEIN** (Tarbes)

Secrétaire : **Yannick HOCHET** (Vic)

Trésorier : **Gilles GRELIER** (Vic)

Directeur Technique : **Olivier LAVOLE** (Tarbes)

Membre du CD:

Dr Christian CONDEMINAS (Loures-B.)

Patrice ORIO (Loures-B.)

Le Comité Directeur se réunira prochainement à Lannemezan afin de mettre en route les activités départementales, préparer les compétitions 2002/03, etc ...

[Gilles GRELIER]

Le 3 mars 2002 donc à Fleurance étaient représentés les clubs d'Albi, du CEIT, de Vic en Bigorre, Condom et Castelsarrasin qui croisèrent le bois durant toute cette journée. A l'issue de cette rencontre, nos 2 équipes furent qualifiées pour la prochaine phase inter-Ligue du 29 avril 2002. Le Tarn & Garonne sera pour la 1ère fois doublement représenté...

A noter les bons résultats de Frédéric RIVIERE avec 3/3 et de Laurent CATALA avec 2,5/3.

Nous sommes fiers de nos équipes participantes et les encourageons vivement à continuer sur cette voie royale !

[Michel BONNET]

l'initiative de convoquer une assemblée générale extraordinaire regroupant tous les clubs de ce département afin d'élire un nouveau Comité directeur du CDJE-31. Cette AG se tiendra à MURET le **27 Avril 2002**. (et non le 20 comme d'abord annoncé) **GR**

TOURNEFEUILLE - TOURNOI INTERNE - 7 RONDES

<p>C'est certainement le tournoi interne de niveau le plus élevé de la ligue depuis que le tournoi interne du CEIT semble être passé à la trappe cette année. De nombreux joueurs extérieurs au cercle y participent. C'est dire son intérêt.</p> <p>La cadence de 1H30 KO. n'est peut-être pas du goût de tous, et peut-être explique-t-elle certains résultats un peu étonnants. Mais, c'est ça le sport Personnellement la cadence 2H au KO me convient davantage. Mais mon avis n'a aucune importance; de quoi je me mêle ?</p> <p>Claude EGEE a fabriqué une base de données avec TOUTES les parties du tournoi. Un joli travail !!</p>	1	Casella Laurent	2020	5.5	2158	14	Artis François	1820	3.5	1680
	2	Roques Pascal	2030	5.5	2158	15	Parpinel Mario	1880	3	1665
	3	Wehmeier Manuel	1860	5.5	2112	16	Bouyt Bernard	1730	3	1697
	4	Garrel Alain	2169	5	2035	17	Fourcade Philippe	1710	3	1815
	5	Genestous Patrick	2050	4.5	1919	18	Toscani Jean-Patrick	1530	3	1611
	6	Ramambazafy Andy	1850	4.5	1968	19	Raynaud Pascal	1550	3	1633
	7	Jacquart Christian	1930	4	1943	20	Tarayre Pascal	1810	3	1704
	8	Perin Gilles	1840	4	1943	21	Egea Claude	1580	3	1573
	9	Josserand Pascal	1800	4	1745	22	Natale Bruno	1780	3	1439
	10	Laurain Dominique	2107	3.5	1814	23	Guesdon Joël	1930	2.5	1857
	11	Grand Philippe	1790	3.5	1939	24	Mas Jean-Louis	1390	2.5	1877
	12	Rich Philippe	1910	3.5	1753	25	Taravaud Evelyne	1499	1	0
	13	Siames Christian	1910	3.5	1881					

Casella - Laurain

1. e4 e6 2. d3 d5 3. ♘d2 c5 4. ♘gf3 ♘f6 5. g3 b6 6. ♙g2 ♙b7 7. O-O ♙e7 8. ♚e1 ♘c6 9. e5 ♘d7 10. ♘f1 ♙c7 11. ♙f4 g5 12. ♘xg5 ♙xg5 13. ♙xg5 ♘cx5 14. ♙h5 ♘g6 15. h4 ♙d6 16. ♙e2 h6 17. ♙d2 O-O-O 18. ♙ae1 ♙dg8 19. ♙g4 h5 20. ♙a4 ♙b8 21. ♙g5 d4 22. ♙xb7 ♙xb7 23. ♘d2 ♙d5 24. ♙h2 f6 25. ♙xe6 fxg5 26. ♘c4 ♙f8 27. ♙g1 ♘de5 [1:0]

Genestous - Casella

1. d4 ♘f6 2. ♘f3 g6 3. ♘c3 ♙g7 4. ♙g5 c5 5. d5 ♙a5 6. ♙d2 b5 7. d6 ♘c6 8. dxe7 ♘xe7 9. e4 b4 10. ♘b5 O-O 11. ♘d6 ♙a6 12. e5 ♘fd5 13. ♙c4 ♙xc4 14. ♘xc4 ♙a6 15. b3 f6 16. exf6 ♙xf6 17. ♙xf6 ♙xf6 18. O-O ♘f4 19. ♘d6 ♘xg2 20. ♘g5 ♘f4 21. ♘ge4 ♘h3 [0:1]

Laurain - Roques

1. d4 ♘c6 2. e4 d5 3. exd5 ♙xd5 4. ♘f3 ♙g4 5. ♙e2 O-O-O 6. ♘c3 ♙a5 7. ♙e3 ♘f6 8. h3 ♙xf3 9. ♙xf3 e5 10. d5 ♙b4 11. O-O ♙xc3 12. dxc6 ♙xd1 13. cxb7 ♙b8 14. ♙fxd1 ♙b4 15. c3 ♙d6 16. b4 ♙a4 17. b5 ♙h4 18. a4 e4 19. ♙d4 ♙c5 20. ♙ad1 ♙xd4 21. ♙xd4 g5 22. a5 exf3 23. ♙xh4 gxh4 24. ♙d4 ♙g8 25. ♙xf6

♟xg2 26. ♟f1 ♟xb7 27. a6 ♟b6 [0:1]

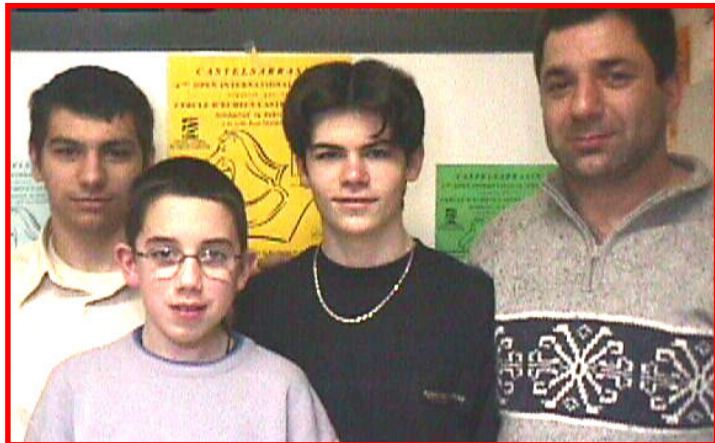
Roques - Garrel

1. d4 d6 2. c4 ♟f6 3. ♟c3 ♟bd7 4. e4
e5 5. ♟f3 ♟e7 6. ♟e2 c6 7. O-O O-O
8. ♟c2 a5 9. ♟b1 exd4 10. ♟xd4 a4
11. ♟f5 ♟e8 12. ♟xe7 ♟xe7 13. ♟d3

♟e5 14. f3 ♟e6 15. b3 axb3 16. axb3
♟fd7 17. ♟e3 f6 18. ♟e2 g5 19. ♟fd1
b6 20. ♟d2 ♟f7 21. ♟d4 d5 22. cxd5
cxd5 23. exd5 ♟xd5 24. ♟xd5 ♟xe2
25. ♟c7 ♟a2 26. ♟xa2 ♟xa2
27. ♟xe8 ♟fe5 28. ♟xf6 ♟xf6
29. ♟xe5 ♟f7 30. ♟xf6 ♟xf6 31. b4 h5

32. h3 ♟e5 33. ♟h2 h4 34. ♟e1 ♟f5
35. ♟bd1 ♟f2 36. ♟e4 ♟f6 37. ♟g4
♟c2 38. ♟d6 ♟f5 39. ♟d5 ♟f6
40. ♟dxg5 ♟c7 41. f4 ♟c4 42. b5 ♟c1
43. ♟xh4 ♟e3 44. ♟hg4 [1:0]

COUPE DE LA FEDERATION



L'équipe victorieuse: Frédéric Rivière; Laurent Catala, Romain Lacroix, Roland Haddab

La phase ligue de la Coupe 1700 a eu lieu à FLEURANCE le dimanche 3 mars 2002. Sur les 8 équipes qualifiées, 6 se sont présentées, car il y a eu deux forfaits: Cahors et Ceit-2.

Ambiance bon enfant, séance photo, repas en commun au restaurant à midi avec le gaillac frais offert par l'équipe organisatrice menée par JP TAUZIEDE. Arbitre: G. ROUEDE.

Les deux équipes de Castel/Moissac terminent en tête et sont toutes deux qualifiées pour la phase inter ligue. C'était le jour de gloire des Castro, Sangoï, Haddab, Cebollero et tous leurs camarades

Classement à l'issue des trois rondes:

1-Castel/Moissac-2 = 8 ; 2-Castel/Moissac-1 = 7 ; 3- Albi = 6 (d: 6,5)

4-Condom = 6 (d: 6) ; 5-Ceit = 5; 6-Vic en Bigorre = 4

Un seul joueur a gagné ses trois parties, il s'agit du jeune cadet **Jonathan VITROU** de Condom. Un réel espoir et un dangereux client. Demandez donc à Roland Haddab ce qu'il en pense..... Voir la partie ci-après

RIGAL Samy 1430
DARGAGNON Sylvain 1620
Ceit/Condom

1. e4 e5 2. ♟f3 ♟c6 3. ♟b5 ♟f6
4. ♟c3 ♟c5 5. O-O O-O 6. ♟xc6 dxc6
7. d3 ♟e8 8. ♟e3 ♟xe3 9. fxe3 ♟g4
10. ♟e1 ♟e7 11. ♟d2 b5 12. a3 a5
13. ♟g3 b4 14. axb4 ♟xb4 15. ♟ab1
♟e6 16. ♟f3 ♟c5 17. ♟be1 a4
18. ♟h4 h6 19. d4 exd4 20. exd4 ♟e7
21. e5 ♟d5 22. ♟xg4 ♟xc3 23. bxc3
a3 24. ♟h4 c5 25. ♟f5 ♟g5 26. ♟xg5
hgx5 27. dxc5 a2 28. c6 ♟a3 29. ♟d4
♟e8 30. ♟b5 a1=♟ 31. ♟xa1 ♟xa1
32. ♟xa1 [1:0]

SCHEGERIN André 1499
LAFUMA Antoine 1520
Albi/Ceit

1. e4 e6 2. f4 d5 3. e5 f6 4. ♟f3 ♟c6
5. d4 ♟h6 6. c3 ♟e7 7. ♟d3 O-O
8. O-O ♟e8 9. ♟c2 ♟f5 10. b4 ♟h5
11. a4 ♟d8 12. a5 ♟fe7 13. b5 ♟b8
14. ♟a3 ♟d7 15. ♟e2 ♟f7 16. ♟bd2
♟g4 17. g3 fxe5 18. fxe5 ♟g6
19. ♟g2 b6 20. a6 ♟df8 21. c4 dxc4
22. h3 ♟h5 23. ♟xc4 ♟h6 24. ♟ae1
♟e7 25. ♟c1 ♟b4 26. ♟e4 ♟h5
27. g4 ♟xe1 28. gxh5 ♟h4 29. ♟xh4
♟xf1 30. ♟xf1 ♟xh4 31. ♟g5 ♟xg5
32. ♟xg5 ♟d7 33. ♟f7 ♟h8 34. h6
[1:0]

André SCHEGERIN d' ALBI
Un des piliers de la future équipe
de D4



VITROU Jonathan 1580
HADDAB Roland 1630
Condom/Castel Moissac-2

1. e4 e6 2. d4 b6 3. ♟f3 ♟b7 4. ♟c3
♟b4 5. e5 d6 6. ♟d2 ♟e7 7. ♟d3
♟xc3 8. ♟xc3 ♟bc6 9. O-O d5
10. ♟d2 ♟d7 11. c3 O-O-O 12. ♟e2
f5 13. ♟g5 h6 14. ♟xe7 ♟xe7 15. a4
a5 16. b4 axb4 17. cxb4 c6 18. ♟fc1
♟c7 19. a5 ♟d7 20. a6 ♟a8 21. b5
♟e8 22. bxc6 ♟f7 23. ♟b5 ♟he8
24. ♟h4 g6 25. ♟d2 ♟g7 26. ♟c2
♟c8 27. h3 ♟ed8 28. ♟a4 ♟a7
29. ♟c2 ♟c7 30. ♟ac1 g5 31. ♟f3
♟g6 32. g3 ♟e7 33. ♟e1 ♟g6
34. ♟d3 ♟f8 35. ♟b4 ♟fc8 36. ♟a4
♟f8 37. ♟b4 f4 38. g4 h5 39. f3 hxg4
40. hxg4 ♟h8 41. ♟b3 ♟h3 42. ♟d3
♟g7 43. ♟h2 ♟g3 44. ♟f2 ♟b8
45. ♟h7 ♟f8 46. ♟h6 ♟e8 47. ♟xe6

♟f8 48. ♟h8 ♟g7 49. ♟xb8 [½:½]

RIGAL Samy 1430
CARTERON Olivier 1230
Ceit/ Castel-1

1. e4 e5 2. ♟f3 ♟c6 3. ♟b5 ♟ge7
4. O-O a6 5. ♟a4 b5 6. ♟b3 ♟b7
7. ♟g5 d5 8. exd5 ♟xd5 9. d3 ♟d4
10. ♟e3 ♟xb3 11. axb3 ♟xe3 12. fxe3
♟xg5 13. e4 ♟c5 14. ♟h1 ♟d8
15. ♟f3 O-O 16. ♟c3 f5 17. ♟e2 f4
18. ♟d1 ♟d4 19. ♟d2 c6 20. ♟c1
♟h5 21. ♟b1 f3 22. gxh3 ♟xf3
23. ♟a2 ♟df8 24. b4 ♟h8 25. ♟b1 h6
26. ♟e2 ♟xf1 27. ♟xf1 ♟xf1 28. ♟xf1
[1:0]

LAFUMA Antoine 1520
SANGOI Jean-Jacques 1650
CEIT/Castel Moissac-1

1. e4 c5 2. ♟f3 d6 3. ♟b5 ♟c6
4. ♟xc6 bxc6 5. O-O g6 6. c3 e5 7. d4
cxd4 8. cxd4 exd4 9. ♟xd4 ♟f6 10. e5
c5 11. ♟d3 ♟f5 12. ♟b5 ♟d7
13. ♟d3 ♟f5 14. ♟b5 ♟d7 15. exd6
♟xd6 16. ♟e1 ♟e7 17. ♟g5 f6
18. ♟xf6 a6 19. ♟a4 ♟c2 20. ♟xc2
♟xf6 21. ♟xc5 ♟c8 22. ♟e5 O-O
23. ♟xe7 ♟b6 24. ♟e6 ♟xe6
25. ♟xe6 ♟c1 26. ♟e1 ♟c2 27. ♟c3
♟xb2 28. ♟ab1 ♟c2 29. ♟ec1 ♟xc1
30. ♟xc1 ♟c8 31. ♟e2 ♟e8 32. ♟f1
♟b8 33. g3 ♟b2 34. ♟c6 ♟g4 35. h3
♟b1 36. ♟c1 ♟xc1 37. ♟xc1 ♟f6
38. ♟b3 ♟f7 39. ♟c5 a5 40. ♟b7 a4
41. ♟c5 a3 42. ♟d4 [1:0]

COUPE 2000

La phase ligue de la Coupe 2000 s'est jouée le 24 Février 2002.

Club organisateur: **STE FOY D'AIGREFEUILLE.**

Merci au président du cercle, Daniel Pélissier qui m'a fourni cette documentation.

14 équipes cette année, un record (NDLR : Record égalé seulement, l'année dernière à Fleurance, il y avait aussi 14 équipes. Cela dit, c'est un magnifique résultat.) Victoire sans partage de Castres et Condom avec 9 points, qui n'ont fait qu'une bouchée (A la reine?) de leurs valeureux adversaires.

Suit un groupe de 4 équipes avec 7 points. 3^{ème} place qualificative surprise pour le CEIT-2 qui ne jouait qu'avec trois échiquiers et qui a fait la différence au départage. De plus, une équipe de jeunes ... Dernier qualifié: Montauban et sa fine équipe qui se paye le luxe de gagner contre Tournefeuille à la seconde ronde et d'enchaîner à la suivante contre Albi, deux équipes qui pouvaient prétendre à la qualification. Le CEIT-1 et Ramonville échouent de peu, le "goal average" leur étant fatal. Vient ensuite un groupe de trois équipes à 6 points d'où se dégage le sympathique club organisateur emmené par le **"Champion du monde de STE FOY"** Laurent Boulogne qui fait jeu

égal au premier échiquier avec des adversaires bien mieux classés. Grâce à son meilleur départage, STE FOY devance des équipes comme Tournefeuille et Tarbes qui ne sont pas des débutantes dans le monde ludique des 64 cases. Lardenne et Albi avec 5 points, Castel/Moissac avec 4 points, Ste Foy-2 (la future équipe espoirs) avec 3 points ferment la marche. Un résultat "moyen" qui n'est pas une surprise, compte-tenu de la bonne prestation de Ste Foy en R5 (Actuellement 2^{ème} derrière Ramonville)

Après des résultats prometteurs et encourageants chez les jeunes en début d'année, les seniors de Ste Foy sortent enfin leurs griffes. Gageons que l'avenir nous apportera des résultats plus brillants encore.

Les efforts développés par le bureau de "L'ouverture Lauragaise" depuis bientôt cinq ans pour la démocratisation du jeu d'échecs porte ses fruits, avec un nombre croissant d'adhésions et un intérêt des jeunes pour les compétitions. Cours, stages de perfectionnement et bien sûr, compétitions, sont au menu de tous, même des plus petits.

Les 4 premières équipes: Castres, Condom, CEIT, Montauban sont qualifiées pour la phase inter régionale

[Marc BERNARDIN]

C	EQUIPE	M.EL	R1	R2	R3	P+D
1	CASTRES	1842	4(+3,0,1)	5(+3,-1,0)	6(+4,0,0)	9(+9)
2	CONDOM	1830	14(+4,0,0)	10(+2,0,2)	9(+2,-1,1)	9(+7)
3	CEIT-2	1490	6(+1,-2,1)	13(+3,-1,0)	10(+2,-1,1)	7(+2)
4	MONTAUBAN	1595	1(0,-3,1)	8(+3,-1,0)	11(+3,-1,0)	7(+1)
5	CEIT-1	1807	12(+1,0,3)	1(+1,-3,0)	13(+3,-1,0)	7(+1)
6	RAMONVILLE	1738	3(+2,-1,1)	11(+2,0,2)	1(0,-4,0)	7(-1)
7	STE FOY-1	1512	11(0,-2,2)	12(+1,-1,2)	14(+4,0,0)	6(+2)

C	EQUIPE	M.EL	R1	R2	R3	P+D
8	TOURNEFEUILLE	1858	9(+2,-2,0)	4(+1,-3,0)	12(+3,-1,0)	6(0)
9	TARBES	1668	8(+2,-2,0)	14(+2,-1,1)	2(+1,-2,1)	6(0)
10	LARDENNE	1695	13(+3,-1,0)	2(0,-2,2)	3(+1,-2,1)	5(-1)
11	ALBI	1778	7(+2,0,2)	6(0,-2,2)	4(+1,-3,0)	5(-2)
12	CASTEL/MOISS.	1550	5(0,-1,3)	7(+1,-1,2)	8(+1,-3,0)	4(-3)
13	STE FOY-2	1412	10(+1,-3,0)	3(+1,-3,0)	5(+1,-3,0)	3(-6)
14	MURET	1587	2(0,-4,0)	9(+1,-2,1)	7(0,-4,0)	3(-9)

EFFECTIFS LIGUE AU 28/02/2002										
	SEN	JUN	CAD	MIN	BEN	PUP	POU	PPO	TOT	
LICENCES A	385	17	23	29	49	61	38	14	616	740
LICENCES B	43	0	0	4	5	19	34	19	124	

RAPPEL : EFFECTIFS LIGUE AU 28/02/2001										
	SEN	JUN	CAD	MIN	BEN	PUP	POU	PPO	TOT	
LICENCES A	392	17	18	41	43	63	41	14	629	878
LICENCES B	85	0	1	13	41	51	31	27	249	

LE "TOP 10" DE LA LIGUE AU 28 /02/ 2002					
LICENCIES (A+B)			LICENCES A		
CI	CLUBS	N	CI	CLUBS	N
1	CEIT	50	1	CEIT	50
2	TOURNEFEUILLE	49	2	TOURNEFEUILLE	48
3	MONTAUBAN	45	3	CAHORS	41
4	RAMONVILLE	45	4	E. TOULOUSAIN	32
5	MURET	44	5	MURET	30
6	CAHORS	43	6	MONTAUBAN	30
7	STE FOY	39	7	CONDOM	28
8	E. TOULOUSAIN	36	8	STE FOY	27
9	LUCHON	35	9	ALBI	25
10	TARBES	31	10	TARBES	25

Par rapport à la même date de la saison passée, le nombre de licences A n'a pas varié ou très peu. Par contre le nombre de licences B a diminué de moitié. La différence vient essentiellement du CEIT qui, cette année, du moins jusqu'à ce jour, n'a aucun licencié B. On note aussi, une forte diminution des adhérents de l'ET. Ce cercle a connu une mauvaise passe, mais on peut espérer qu'il en est enfin sorti.

Un grand bond en avant du club de **RAMONVILLE**, et très nette progression aussi du cercle de STE FOY.

Les premiers "provinciaux" sont comme l'an passé CAHORS et MONTAUBAN.

STATISTIQUES

CD DE LA LIGUE

La quatrième réunion ordinaire du CD de la ligue MP a eu lieu le jeudi 21 Mars 2002 à CAHORS
Présents: BEURAIN; BONNAUD; DERVIEUX;
FORA; GARREL; LAPLAZE; MAS; ROUEDE; VALINY
Absents: Claudine BARRAUD; BEDOS; ESCAFRE

DEMISSIONS

Le CD enregistre les démissions de deux de ses membres le 15 mars 2002 : Akkhavanh VILASARN et Christo DIMITROV.

FINANCES

Cette année nous allons probablement enregistrer une baisse des recettes sur les parts ligue des licences. Nous pensons qu'elle ne sera pas trop importante. Cette baisse est due à la chute du nombre de licenciés, essentiellement des licenciés B. Malgré cela, nous pensons que le bilan de fin d'année sera quand même positif.

FNDS

Certains cercles n'ont pas fait de démarches pour demander des subventions FNDS auprès des DDJS de leur département. Certains départements n'ont pas de CDJE ou ont un CDJE inactif et n'ont pas fait non plus les mêmes démarches. C'est absolument désolant. Par négligence, ils se privent ainsi de ressources qui sont loin d'être dérisoires.

Rappel: toutes les organisations sportives: clubs, Comités départementaux, Liges ont droit à ces crédits FNDS. Mais il faut faire les demandes !!

La ligue, pour sa part, a fait une demande de subvention de 1600 €. L'année dernière nous avons perçu une subvention de 7 500F.

Reversement de la part ligue sur les licences. La ligue reverse aux **Comités départementaux** un pourcentage de la part ligue sur licence qu'elle même reçoit de la Fédération. Ces reversements se feront en Avril. Les chèques sont adressés **aux présidents des Comités départementaux** et encaissés par les trésoriers. Les départements qui n'ont pas de comité ou dont le comité est en déshérence ne recevront pas ces chèques puisqu'il n'y a pas de président.
Championnat de France des jeunes à Hyères:
850€ de subvention pour : séjour des deux encadrateurs BEDOS et DUCRET. Frais divers goûters pour enfants, indemnités pour déplacements.....

EFFECTIFS-CLUBS

La création des clubs est en panne. Nous constatons la carence du secrétaire de la ligue dont une partie des fonctions était précisément de susciter ces créations.

COMPETITIONS

Les contrôles sur licence ont permis de mettre à jour certaines irrégularités, il y a eu des sanctions.
Rappelons qu'un cercle ne peut faire jouer que des joueurs licenciés dans les compétitions officielles.

Un joueur est licencié si la demande de licence accompagnée du chèque correspondant a été faite à la Fédération au plus tard la veille de la compétition. **Les demandes se font obligatoirement par courrier postal** et non par fax, mel, ou téléphone.

Les moyens de contrôler cela sont très simples et efficaces.

En D4, la formule à 12 clubs avec deux phases semble parfaitement fonctionner, la plupart des clubs paraissent satisfaits de cette nouvelle organisation. Information: La ligue **Pays de Loire** a adopté la même formule, et cela paraît fonctionner parfaitement chez eux.

HYERES

Grâce à l'énergie et l'initiative de Françoise CWIEK, nous avons organisé un séjour pour les enfants et les accompagnateurs. C'est le camping le clair de lune à GIEN

COMPETITIONS POUR LES JEUNES

La D4-Jeunes et la D2-Jeunes sont terminées. Nous félicitons les organisateurs Régis SCHMITT et Louis BEURAIN pour la parfaite organisation de ces deux compétitions. La finale de la Coupe ligue des jeunes aura lieu le 28 Avril 2002 à AUCH.

COMMUNICATION. Bravo à Jean-Louis Mas pour le nouveau site Internet qui a changé totalement de présentation et qui s'efforce de coller le plus possible à l'actualité. Mais ce n'est pas facile. Le site internet et le bulletin ont besoin d'avoir des informations pour exister. Beaucoup de responsables négligent d'adresser les informations qui peuvent être publiées et qui montrent la vie et les activités de notre ligue. C'est regrettable. La communication est importante, ne l'oubliez pas....

SALARIES

Malgré les mises en demeure précédentes, Stéphane Escadre n'a fait quasiment aucune des démarches qui lui étaient demandées.

Le CD de la ligue lui adresse un Blâme. Le président est chargé de sa notification par écrit.

MATERIEL

Le CD demande au cercle de Muret s'il peut se charger de la garde et de la gestion du matériel. Une armoire sera achetée pour entreposer ce matériel.

AG DE LA LIGUE.

L'AG de la ligue aura bien lieu à MURET le Samedi 20 juin 2002. Confirmation de l'annonce qui a été publiée dans le N° 22. Les autres dates publiées ailleurs sont erronées

Prochaine réunion du CD le Jeudi 16 Mai 2002 à VILLENEUVE-TOLOSANE (Très probablement)

ASCENSEUR MONTEE-DESCENTE

1-Pour les montées: aucun problème: deux équipes de D4 monteront en NIII, deux équipes de R5 monteront en D4; 3 équipes de R6 monteront en R5

2-Pour les descentes:

D4 → R5

Nombre d'équipes rétrogradées de D4 à R5 = Nombre d'équipes rétrogradées de NIII à D4

D'après le règlement, l'équipe de NII de l'ET est exclue du championnat de France. Elle n'est pas rétrogradée en NIII. Donc l'ET ne peut avoir qu'une équipe en NIII.

Si aucune des trois équipes de NIII qui se maintiennent n'est rétrogradée à sa demande ou sur décision administrative, personne ne descend de D4 à R5

R5 → R6

Le cercle du TOEC disparaît, ses deux équipes aussi. Au total, en R5, trois équipes disparaissent: TOEC1, TOEC2, ET. Au final, après les 2 montées en D4 et les

trois montées de R6, cette régionale ne comprend plus que 14 équipes. **Aucune équipe ne descend en R6.** Il faut même trouver deux équipes supplémentaires pour compléter à 16. Possibilité: prendre 2 équipes parmi les trois seconds de R6. Après barrage, probablement. Nous en reparlerons.

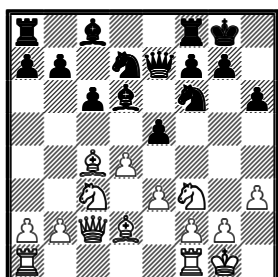
ANALYSES

LACLAU Daniel

BOUTHIER Jacques

NIII-R6-BEZIERS/E.TOULOUSAIN

1. d4 d5 2. ♖f3 c6 3. c4 e6 4. e3 ♖f6
5. ♖c3 ♖b7 6. ♗c2 ♗d6 7. ♗d3 O-O
8. O-O dxc4 9. ♗xc4 e5 10. ♗d2
11. h3 h6 *Une nouveauté d'après mon vieux Fritz5, mais surtout un sérieux affaiblissement du Roque. Je n'osais pas rentrer dans une variante du genre 11... e4*
12. ♗g5 ♖b6 13. ♗b3 ♗f5 14. f3



12. ♗b3=

12. ♖h4 ♖b6 13. ♗g6 ♗c7 (13... ♗d8 14. ♗xf7 ♗xf7 15. dxe5±) 14. dxe5 ♗xe5 15. ♗b3 ♗e8=

12... ♗e8 13. ♖h4 [B: 1:07 ;N: 1:05]
13... ♖f8 14. ♖f5 ♗xf5 15. ♗xf5
16. ♗ad8 17. ♗ad1 g6=

[B: 53; N:53]

Manque de sang-froid, je n'aime pas la présence de la Dame Blanche si près de mon roque. Au lieu de jouer ce nouvel affaiblissement était meilleur : 16... exd4 17. exd4 ♗b8 18. ♗f6 ♗f7

17. ♗c2 ♗g7 18. ♗c1

Les blancs ratent une occasion de prendre l'initiative 18. d5±

18... ♗b8 19. dxe5 ♗xe5 20. f4 ♗e7
21. ♗xd8 ♗xd8 22. ♗d1 ♗xd1
23. ♗xd1 ♖e6 24. ♗f3 a6

Un coup que mon adversaire semble prendre pour un simple coup d'attente, et il s'en tient à son plan initial. Il fallait jouer FxCe6 ou Df2

25. ♗c2 ♗f7 25... ♖xf4

Mon adversaire rentre en Zeitnot sur ce coup, il me reste une vingtaine de minutes que j'utilise pleinement pour ne pas gacher mon avantage par une étourderie.

26. e4

26. exf4?? le cavalier est tabou 26... ♗e1
27. ♗h2 ♗xc1+-

26... ♖d4d5 27. ♗d2

27. exd5?? capturer le cavalier perd la partie 27... ♗e1 28. ♗f1 ♗a7 29. ♗e3 ♗xe3 30. ♗h1 ♗xf1 31. ♗h2 ♗g1
32. ♗h1 ♗f2 33. ♗h2 ♗g1#

27... ♖xc3 28. bxc3+-

28. ♗xc3 ♗e5+

28... ♗d6 29. ♗e3 ♗h2 30. ♗f2 ♖h5

31. ♗xh6 ♗g8 32. ♗g5+- ♗g3

33. ♗f3 33... ♗g1 34. ♗e3

34. ♗d8 ne sert pas à grand chose 34... ♗h7

34... ♗f1 35. ♗g4 ♗f4+- [0:1]

35... ♗f4 36. ♗f3 ♗xf3 37. ♗xf3 ♗xd2+-;

35... ♗xg2 36. ♗f3 ♖f6 37. ♗g5 ♗xd2

38. ♗e3 ♗xe3 39. ♗xf6 ♗f8 40. e5 ♗xe5#

[Analyse de Jacques BOUTHIER]

NIVAT Alain 2040

GREGORY Daniel 2127

D4-R5-CAHORS/MONTAUBAN

1. e4 c5 2. d4 cxd4 3. c3 dxc3 4. ♖xc3

5. ♖f3 g6 6. ♗c4 ♗g7 7. e5!?

7. e5!

Sont également connus: 7.... ♗a5 8.00∞;
7.... ♖h6 8. ♗f4∞; 7.... ♗xe5 8. ♗xf7+∞

; Quant à 7.... ♗c7?! 8. ♗f4±

8. ♖xe5 ♗xe5 9. ♗xf7 ♗f8

9.... ♗xf7 10. ♗d5+ ♗f6? 11. ♖e4+ ±/+

10. ♗b3 ♗g7 11. O-O ♖f6 12. ♗f4 d6

12.... e6? 13. ♗xe6±

13. ♖d5 ♗g4 14. f3 ♗e6 15. ♗e1

16. ♗xd5 17. ♗xd5 18. ♗xd5 ♗b6

18. ♗h1 ♗e8

18.... e5 19. ♗e3 ♗c6 20. ♗d2 d5

21. ♗ac1±; 18.... ♗xb2? 19. ♗g5±;

18.... ♗xb2? 19. ♗h6+-

19. ♗e6 ♗c5 20. ♗ad1 ♗f5

20.... ♗b4? 21. ♗xd6!+-

21. ♗e3 ♗f7

Un coup faible dans une position difficile, par exemple: 21.... d5 22. ♗g5± ;

21.... ♗d7 22. ♗xa7±

22. ♗xd6 ♗xb2

22.... exd6 23. ♗xd6 + ♗g8 24. ♗xe8+

25. ♗xe8+ ♗f7 26. ♗e7+ ♗f6

27. ♗xb7+-

23. ♗e6 ♗f6?

Une faute, mais après: 23.... b6 24. ♗d2! ou ♗d6+-

24. ♗xf6 exf6

24.... ♗xf6 25. ♗e5+-

25. ♗h6 [1:0]

[Analyse de Alain NIVAT]

La même partie analysée par Michel BEDOS

NIVAT Alain

GREGORY Daniel

D4 - R5 - CAHORS / MONTAUBAN

1. e4 c5 2. d4 cxd4 3. c3 dxc3 4. ♖xc3

5. ♖f3 g6?!

Les Noirs sont désireux de sortir au plus vite des sentiers battus mais, ce faisant, ils prennent un dangereux retard de développement ...

[5... e6!? 6. ♗c4 ♗c5 7. O-O ♖ge7 8. ♗e2 d6 est intéressant. 9. ♗f4?! e5 10. ♗g5 ♗g4;

5... d6 6. ♗c4 e6 7. O-O a6 8. ♗e2 b5 9. ♗b3 ♗a7!? 10. ♗d1 ♗d7 est une autre idée et dans ces 2 variantes les compensations blanches pour le pion ne sont pas évidentes...

6. ♗c4 ♗g7 7. e5!?

Un piège imaginaire!

7... ♖xe5

7... ♖h6!?, le "Fritzique" 7... ♗xe5 semble aussi jouable mais bien peu de joueur "à neurones" envisageraient de se séparer ainsi de l'orgueil de leur position!

8. ♗xf7 ♗xf7 9. ♗d5 ♗g7 10. ♖xe5 ♖xe5 11. ♗xe5 ♖f6∞

8. ♖xe5 ♗xe5 9. ♗xf7 ♗f8

9... ♗xf7 10. ♗d5 ♗g7 11. ♗xe5 ♖f6 est la variante précédemment citée..

10. ♗b3 ♗g7 11. O-O ♖f6 12. ♗f4 d6

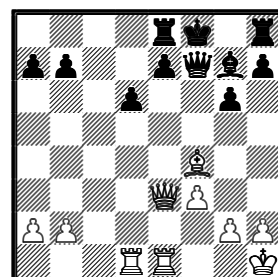
13. ♖d5 ♗g4 14. f3 ♗e6 15. ♗e1

16. ♗xd5 17. ♗xd5 18. ♗xd5 ♗b6

18. ♗h1 ♗e8 19. ♗e6 ♗c5 20. ♗ad1

21. ♗e3 ♗f7?!

21... d5 semble encore tenir mais la position est désagréable pour les Noirs.

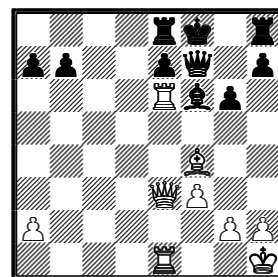


22. ♗xd6! ♗xb2 23. ♗e6

23. ♗d7

23... ♗f6??

23... ♗g7 24. ♗g5+-



24. ♖xf6! exf6 25. ♗h6 [1:0]
[Michel BEDOS]

DUMAS Michel
HUTIN Christophe
NIII-R5- AGEN / CEIT

1. d4 g6 2. c4 ♖f6 3. ♖c3 d5 4. cxd5
♗xd5 5. e4 ♗xc3 6. bxc3 ♗g7 7. ♗c4
O-O 8. ♖e2 ♖c6

Priviège, avec ce coup marginal, la pression sur le centre par des pièces au détriment du thématique c5.

8... c5 9. ♗e3 ♖c6 10. O-O ♗g4 11. f3 cxd4 12. cxd4 ♗a5 13. ♗xf7 fut l'objet d'un débat entre Karpov et Kasparov lors de leur match du championnat du monde de Séville. (13. ♗d3 ♗e6 14. d5 ♗xa1 15. ♗xa1 ♗d7 fut le sacrifice de qualité imaginé par le très créatif David Bronstein) 8... b6 9. h4! ♖c6 10. ♗d5!? ♗d7 11. h5 ♗a6 12. hxg6 hxg6 13. ♖f4 e6 14. ♗g4! ♗fd8 15. ♗xe6 fxe6 16. ♗xg6 avec une très forte attaque dans une partie Spassky-Timman de 1977.

9. O-O

l'alternative agressive 9. h4 ne justifie plus ici car les Noirs réagiraient vigoureusement au centre par 9... ♗a5 10. ♗b3 c5 11. h5 ♗xb3 12. axb3 cxd4 13. cxd4 ♗d7 14. hxg6 hxg6 15. ♗d3 ♗b6 16. ♗g3 ♗fc8 avec un très fort contre-jeu.

9... b6 10. ♗e3 ♗b7 11. ♗d2

11. ♗c1 ♗d6 12. f4

11... ♗d6 12. ♖g3

12. ♗h6!?

12... e6 13. e5? ♗xe5!

Le thème de l'attaque double!

14. ♗e2

14. dxe5 ♗c6?

14... ♗c6 15. f3 ♖c4!

Enlève les derniers espoirs d'agression des Blancs et domine les cases blanches.

16. ♗xc4 ♗xc4 17. ♗ab1 ♗ad8 18. ♗b4 ♗d5 19. ♖e4 a5 20. ♗b3 e5 21. c4 ♗xc4 22. ♗c1 ♗e6 23. ♗xc7 ♗xe4 24. fxe4 exd4 25. ♗g5 ♗c8 26. ♗e7 ♗c6 27. e5 ♗e4 28. ♗xb6 ♗c2 [0:1]

[Michel BEDOS]

LAMY Loïc
DELAGE Laurent
D4 – R4 – EVT / TARBES

1. d4 d5 2. c4 c6 3. ♖c3 ♖f6 4. cxd5 cxd5 5. ♗f4 a6!?

Un bon essai d'éviter le coté pénible (mais tenable) de la variante d'échange de la slave.

5... ♖c6 6. e3 ♗f5 7. ♖f3 e6 8. ♗b5 ♖d7

6. e3 e6?!

Dans cette situation, le coup... a6 ne sert à rien, autant jouer... e6 tout de suite.

6... ♖c6! 7. ♗d3 (7. ♖f3 ♗g4!) 7... ♗g4 8. ♖ge2 (8. f3 ♗h5 9. ♖ge2 e6) 8... e6

7. ♗d3 ♗e7 8. ♖f3 ♖bd7 9. ♗c2 O-O 10. h3 h6?!

Les Noirs ont une position chroniquement inférieure sans espoir de contre-jeu mais là, c'est trop! Le coup h3 des Blancs, qui servait à garder le fou de cases noires va montrer une autre de ses facettes!

11. g4!? b5 12. g5

L'ouvre-boîte!

12... hxg5 13. ♖xg5 b4 14. ♖e2 ♗b7 15. h4 ♗c8 16. ♗b1 ♖h5? 17. ♗h7 ♗h8 18. ♗g8! f5 19. ♖f7 ♗xf7 20. ♗xf7 ♖hf6 21. ♗xe6 ♗a5 22. b3 [1:0]

[Michel BEDOS]

VIDEAU Yannick
ROUEDE Gilbert

D4 – R4 – LARDENNE / AUCH

1. e4 c5 2. ♖f3 d6 3. d4 cxd4 4. ♖xd4 ♖f6 5. ♖c3 a6 6. ♗g5 e6 7. ♗d2

Les Blancs se trompent de variante; sans être une faute, ce coup n'est pas le plus précis.

7. f4 est la grande ligne de la sicilienne Najdorf, favorite de Fischer, Kasparov et autres Rouéde!; 7. ♗f3!?

7... ♗e7 8. O-O-O O-O 9. ♗b1 ♗c7 10. ♗d3 ♖bd7 11. h4 b5 12. ♗xf6?!

Un abandon de la paire de fous pas nécessaire...

Intéressant aurait été 12. g4!? ♖c5 13. f3

12... ♖xf6 13. ♖ce2 ♗b7 14. f3 d5!

Une classique mais efficace réaction centrale à une attaque de flanc.

15. e5 ♗xe5 16. g4 ♗ac8 17. g5 ♖h5

18. f4 ♗c7 19. f5 e5 20. f6!?

♗c5 21. ♗f5 ♗xd4 22. ♖xd4 exd4 23. ♗g4

♖g3 24. ♗hg1 ♖e4 25. ♗e2 ♗fe8

26. ♗g2 ♗cd8 27. ♗f5 ♗e5

28. ♗xh7!?

Un dernier essai tactique sinon les Blancs sont à l'agonie.

28... ♗xh7

28... ♗h8 semble plus prudent...

29. g6 ♗h8 30. gxh7 ♗xf6 31. fxe8=♗

31. ♗df1! est plus précis 31... ♗h6

32. fxe8=♗ ♗xe8 33. ♗f7! aurait obligé

les Noirs à trouver: 33... ♗c8 34. ♗xg7 ♗e6 et tout reste à faire!

31... ♗xe8 32. ♗df1 ♗e7 33. h5 ♗f8

34. ♗a1 ♗xf1 35. ♗xf1 ♗g5 36. ♗xg5

♖xg5 37. ♗f8 ♗h7 38. ♗b8 ♗c6

39. ♗b6 ♗e8 40. ♗xa6 ♗xh5 41. ♗a5

♗e2 42. a4 bxa4 43. ♗xd5 ♖f3

44. ♗a5 g5

Le killer, on ne peut même pas sacrifier la tour contre lui pour tester la technique des Noirs dans le mat fou + cavalier contre roi!

45. ♗xa4 g4 46. b4 g3 47. ♗b2 g2

48. ♗a1 ♗f1 [0:1]

[Michel BEDOS]

LE GALLEN Luc
LAMY Loïc

D4 – R5 – AUCH / EVT

1. e4 e6 2. d4 d5 3. e5 c5 4. dxc5

Une vieille variante, inusitée de nos jours, due à Nimzowitch. Le concept de base, cher au grand théoricien des années 30, est celui de la surprotection: Les Blancs se débarrassent du "fardeau" de la protection de d4 et par la même de la création d'une chaîne de pions centrale au profit d'un jeu de pièces plus libre et d'une accumulation de forces autour du pion-point e5. Ceci (Cf3, Te1, Ff4, éventuellement De2) fera que

l'inévitable minage par ...f6 donnera son plein emploi à l'arsenal blanc. L'inconvénient (car il y en a un!) est bien sûr que, après la disparition du dernier pion central blanc, les Noirs pourront installer une solide paire de fantassins e5 et d5 qui contredira ces intentions agressives.

4... ♗xc5

4... ♖c6 est la recommandation théorique.

5. ♖f3 ♗xc5

5. ♗g4! g6

Un affaiblissement peu recommandable sur l'aile roi. 5... ♗f8!?

6. b4

Une prise d'espace sur l'aile dame pour éviter les ennuis à base de Db6 mais aussi la création d'un complexe de cases faibles sur la colonne "c".

6... ♗f8

Les Noirs auraient pu tester la validité de la conception blanche par 6... ♗c7!? 7. ♖f3 ♗f8 8. c3 ♗g7 9. ♗g3 ♖e7 10. ♗d3 ♖ec6 11. ♗f4 ♖d7 12. ♗b5 O-O et après l'inévitable 13. ♗xc6 bxc6 la position noire semble un peu plus prometteuse. (13... ♗xc6!?)

7. ♖f3 ♖h6 8. ♗xh6 ♗xh6

Surprenant!

9. ♗d3 ♖c6 10. O-O ♗g7 11. ♗e1 f6

12. ♖bd2 O-O 13. ♗ad1 fxe5

13... ♖xe5! et les Noirs se retrouvent avec le gros centre évoqué plus haut!

14. b5 e4

14... ♗f4!? 15. ♗g3 ♖b4 16. ♖xe5 ♖xd3∞

15. ♖xe4 ♗xf3?!

15... dxe4 16. ♗xe4 ♖d4

16. bxc6 ♗f7

Il fallait rester cohérent et jouer avec la qualité de moins compensée par la paire de fous et le centre et la situation reste peu claire.

16... ♗xd3 17. ♗xd3 e5 18. ♗g3 bxc6

17. ♖g5 e5 18. ♖xf7 ♗xg4 19. ♖xd8

♗xd1 20. cxb7

Ce pion surnuméraire est tout simplement terrifiant et les fous de couleurs opposées -en présence de tours- n'apportent pas le salut!

20... ♗xd8 21. ♗xd1 ♖f7 22. ♗e4!?

22. ♗c4!

22... d4 23. ♗b1 ♗b8 24. ♗b5 ♗f8

25. ♗xe5 ♗b4 26. ♗b5 a5 27. h4 h6

28. ♗b6 ♗c5 29. ♗a6

Gagne encore un pion

29... ♗e8??

Et la partie

30. ♗xg6 [1:0] [Michel BEDOS]

LE MOUEL Ismaël
COSTES Laurent
D4 – R5 – LARDENNE / MURET

1. f4

Ismaël aime tellement la défense Hollandaise que, parfois, il la propose au 1er coup!

1... ♖f6

1... e5!? 2. e4 est le vénérable Gambit du roi (2. fxe5 d6 3. exd6 ♗xd6 4. ♖f3 est le dangereux (et non moins vénérable!) gambit From.)

2. ♖f3 d5 3. g3

3. b3!?!; 3. e3

3... g6 4. d3 ♔g7 5. ♔g2 O-O 6. O-O
b6 7. ♖e1 ♗b7 8. c3 ♘bd7 9. ♘bd2
♗b8 10. ♘g5 ♘c5
10... h6
11. ♘b3 ♘xb3 12. axb3 a5 13. f5 d4
14. ♗xb7 ♗xb7 15. c4 ♖c8
15... h6!?

16. ♖f2 c5 17. ♖g2 ♗b8 18. ♖h3 h5
19. fxg6 fxg6 20. ♖xc8 ♗fxc8
21. ♘e6?!

Un plan peu judicieux! Il valait mieux, à mon avis échanger le fou de cases noires (contre le cavalier si possible) et essayer de garder e4 pour le cavalier blanc.

21. ♗f4!? ♗b7 22. ♗e5
21... ♗c6 22. ♘xg7 ♗xg7 23. e4 dxe3
24. ♗xe3 ♗d8 25. ♗ad1 ♗cd6
26. ♗f3

Défense indirecte

26... ♗e6?! laisse les Blancs respirer...
26... ♗f7!?

27. ♗d2 ♘d7 28. ♗c3 ♗g8 29. d4
♗f8 30. ♗xf8 ♗xf8 31. d5 ♗e2
32. ♗f1 ♗e8 33. ♗f2 ♗xf2 34. ♗xf2
♗f7 35. ♗e3 g5 36. ♗e4 ♗g6
37. h4!?

Fixe une faiblesse en h5 ...Mais au prix d'un pion sur cases noires.

37... gxf4 38. gxf4

Double domination blanche: Le fou est plus fort que le cavalier et le roi blanc est plus actif. C'est trop pour la position noire.

38... ♗f7 39. ♗f5 ♘f8 40. ♗g5 ♘d7
41. ♗xh5 e6 42. dxe6 ♗xe6 43. ♗g6
♘f8 44. ♗g7 [1:0]

[Michel BEDOS]

VIDEAU Yannick
LUNEAU Gilles

D4 – R5 – LARDENNE / MURET

1. e4 c5 2. ♘c3 d6

Le coup du joueur de Sicilienne Najdorf! En effet, c'est l'une des seules variantes où l'on ne peut tolérer l'interversion de coups Cc3/Cc6 car le cavalier dame va généralement en d7.

3. f4 ♘c6 4. ♗b5!?

Et cela permet ce clouage. L'alternative est:

4. ♘f3 g6 5. ♗c4 pour tenter de profiter de ce que le contre jeu noir d7-d5 se fait en 2 temps. Mais récemment les Noirs ont expérimenté sans d5.

4... ♗d7 5. ♗xc6

Peut-être légèrement prématuré mais ainsi les Blancs se débarrassent de la menace Cd4, principal souci si leur dame quitte d1..

5... ♗xc6 6. d3 e6

6... g6 est l'alternative, peut-être plus ambitieuse. 7. ♘f3 ♗g7 8. O-O ♘f6 9. ♖e1 O-O 10. ♖h4 mais l'initiative blanche peut très vite prendre des proportions alarmantes après par exemple 10... e6 11. f5 exf5 12. exf5 ♘d7 13. ♗g5 f6?! 14. fxg6! hxg6 15. ♗d2

7. ♘f3 ♘f6 8. O-O ♗e7 9. h3!

Prépare le seul plan valable pour Blanc, l'assaut de pions sur l'aile -roi.

9... O-O 10. ♖e1 b5 11. g4 h6

Pas forcé...Ce type de coup de pions renforce encore à mon sens l'inévitable

percée g4-g5 et ,dans certains cas affaiblit la case g6..

12. ♖g3 ♘h7 13. ♗h1

13. h4!? b4 14. ♘e2 d5 15. e5 d4 16. g5 ♗h8 17. ♖g4∞

13... d5!

La classique mais excellente réaction centrale à une offensive sur l'aile!

14. ♘e5 ♗e8

Anticipe la faiblesse de la case g6 après la poussée du pion "f". 14... ♗b7!?

15. ♗g1 b4 16. ♘d1 f6 17. ♘f3 dxe4
18. dxe4 g5 19. ♘f2 ♗c6 20. h4 ♗b7
Curieuse perte de temps. 20... ♗d6

21. ♗e3 ♖e8 22. ♖h3 ♗g7 23. ♗g2
♗d8 24. ♗h2 ♗h8 25. hxg5 hxg5
26. ♖h6 ♗f7 27. ♗g2 ♖g8 28. ♗ah1
♖g6 29. ♖xh7!?

29. fxg5 se heurte malencontreusement à 29... ♗xe4 et la position noire semble résister.

29... ♗xh7 30. ♗xh7 ♗g8 31. ♗xe7
♗xe4 32. ♗xe6 ♗d5 33. ♗e7

33. f5! ♖f7 34. ♗d1 ♖b7 35. ♗xd5!?
♖xd5 avec une position très riche ou les 3 pièces blanches semblent plus fortes que la dame!

33... gxf4 34. ♗xf4 ♖xc2 35. ♗eh7?

Les Blancs en rendant les 2 tours pour la dame perdent leur avantage dynamique et se retrouvent au bord du gouffre.

35. ♗h6!?

35... ♖xh7 36. ♗xh7 ♗xh7 37. b3?!

Zeitnot

37. ♗e3; 37. a3

37... ♗g6

37... c4! eût été simple et efficace!

38. bxc4 ♗xc4--+

38. ♗g3 ♗e6

38... c4! 39. ♘d4 c3 et les problèmes blancs demeurent!

39. ♘e4 [½:½]

[Michel BEDOS]

DONADILLE Romuald
AFLALLO Fortunio
D4 – R5 – RODEZ / CEIT

1. e4 e5 2. ♘f3 ♘c6 3. ♗c4 ♘f6 4. d3
d6 5. c3 ♗g4 6. ♘bd2 ♖d7 7. h3 ♗h5
8. g4 ♗g6 9. ♘f1 d5 10. ♗b5 ♖d6
11. exd5 ♘xd5

11... ♖xd5! 12. ♗c4 ♖d6 13. ♘h4 ♗e7
14. ♘g3 O-O 15. ♘gf5 avec un avantage d'espace typique des Blancs (case f5 comme dans certaines parties espagnoles) mais une position noire compacte qui ne demande qu'à exploiter l'absence de refuge sûr du roi blanc. (15. ♘hf5)

12. ♘g3 ♘de7 13. ♖e2 O-O-O
14. ♘e4 ♗xe4 15. ♖xe4?!

15. dxe4! évite la faiblesse en d3 et donne un avantage blanc à long terme à cause de la paire de fous.

15... a6 16. ♗c4 f6 17. ♗e3 b5
18. ♗b3 ♖xd3 19. ♖xd3 ♗xd3
20. ♗c2 ♗d8 21. ♗e2 h5 22. ♗hg1
hxg4 23. hxg4 g6 24. b4 f5

24... ♘d5! 25. ♗d2 ♗h6 souligne la faiblesse sur cases noires de la construction blanche. 26. g5 fxg5 27. ♘xg5 ♗xg5 28. ♗xg5 ♘dxb4! 29. cxb4?! (29. ♗xg6 ♘d5 avec un bon pion de plus.) 29... ♘d4

25. gxf5 gxf5 26. ♗g5 ♗h6 27. a4

27. ♗f6 e4 28. ♘d4 ♘xd4 29. ♗xd4 ♗hg8+

27... e4 28. ♘d2 ♗xg5 29. ♗xg5 ♗b7
30. axb5 axb5 31. ♘b3 ♘b8 32. ♗a5
c6

32... ♗b6 semble naturel

33. ♗g7 ♗de8 34. ♘c5 ♗b6 35. ♗b3
Romuald a bien redressé la situation et, grâce à l'activité de ses pièces sur le roi noir a de bonnes compensations.

35... f4 36. ♗f7 f3 37. ♗d2 ♗d8
38. ♗c2 e3 39. fxe3

39. ♗g6! est plus dans l'esprit: la chasse au roi noir! 39... ♘xg6?? 40. ♗b7#

39... ♗h2 40. ♗b3 ♗hd2

40... f2!

41. ♗a3 ♗a2??

La célèbre erreur du contrôle de temps!

42. ♗xa2 ♗d2 43. ♗xe7 [1:0]

[Michel BEDOS]

ALONSO Jésus (1860)
FUSTER André (1530)

Tournoi Interne de l'EVT-2002

1.e4 e6 2.d4 d5 3.exd5 exd5 4.♘f3 ♘c6
5.♗b5 ♗d7 6.O-O ♗d6 Cf6 est
probablement mieux 7.♗xc6 c4 doit être
une alternative intéressante (pour les
blancs !)

7...♗xc6 8.♗e1+ ♘e7 9.♗e5 O-O
10.♖g4 ♗e8 Le seul coup contre Fh6
11.♘xf7 A posteriori, je pense que Ff4 est
mieux. Sur le coup, je n'ai rien vu

d'irréversible sur Rxf7 et, donc, joué avec
un soupçon d'optimisme et un gros doute
... en attendant l'avalanche. 11...♗xf7

12.♖e6+ Aie .Bon, j'avais rien vu
d'irréversible m'enfin ça fait un peu froid
dans le dos quand même Surtout que
côté calcul variantes suis pas vraiment au
top. Côté optimisme, par contre

12...♗f8 13.♗e3 Pas assez actif, va me
laisser l'initiative. Fg5 me semble
supérieur même si je dois m'en sortir aussi.

Par exemple : 13 Fg5 Dc8, 14 Dxc8 Txc8.
15 Cd2 %04Cf5. 13...♘g8 Le coup
sauvateur par lequel d'abord ma position
tient et, ensuite, la partie bascule. 14.♖f5+

♘f6 15.♗d2 ♗xe3 Dd7 peut peut-être se
jouer de suite ? 16.fxe3 Cette reprise
enferme le fou, crée un pion arriéré et une
case faible et met le Roi dans les courants
d'air. Pourquoi ne pas avoir repris du Fou ?

16...♖d7 17.♖f3 ♖g4 18.♖f1 Cc3 est peut
être une alternative jouable, encore que
sanglante ? 18...♖h4 Sur ce coup je
propose nulle. Je suis mieux (je crois),

mais un demi point est déjà une perf, et
depuis le début du tournoi il y a peu de
parties où je n'ai pas laissé une pièce à un
moment ou un autre. Et puis, enfin, la nulle
relancerait le tournoi en mettant les deux
leaders ex aequo ... 19.g3 ♗xg3

Le sacrifice d'une pièce mineure sur le roque
semble la thématique de la partie. Je
refais ma proposition, pour les mêmes
raisons qu'au coup précédent (c'est un
peu limite). J'aurais peut-être pu jouer De4

(suivi de Te8) ? mais je préfère simplifier :
avec un pion de plus, deux pions passés
liés et sa faiblesse de pions ça paraît plus
sûr. 20.hxg3 ♖xg3+ 21.♖g2 ♖xg2+

22.♗xg2 ♘e4 Ou Te8 directement mais la
case faible est tentante, comme l'idée
d'enfermer sa tour ou forcer un échange
de plus. 23.♗b4+ ♗g8 24.♘d2 ♘xd2

25.♙xd2 ♚f8 26.♚h1 ♙d7 *g6 est sans doute déjà possible* 27.♙e1 *Perd un pion de plus. Il fallait jouer Tc1* 27...♙f5 28.♚h2 ♙xc2 29.♙g3 c6 30.♙g1 ♙d3 31.♙f4 ♚f6 *h6 de suite, tant de précautions ne sont pas utiles ici.* 32.♚d2 ♙e4 33.♙h2 h6 34.♚d1 g5 35.♙g3 ♚f3 36.♚e1 h5

37.♙e5 ♙h7 *Tf2+ Rg3 Tg2 Rh3 permet de racler les derniers pions de l'aile.* 38.♚e2 ♙g6 39.♚e1 g4 40.♙g1 ♚h3 *g3* 41.♙f2 ♚f3+ 42.♙g1 h4 43.♚e2 g3 44.♙f4 h3 45.♙xg3 ♚xg3+ 46.♙h2 ♚g2+ 47.♚xg2+ hxg2 48.a4 ♙g5 49.b4 ♙g4 50.b5 ♙f3 *cx* *b est aussi possible. Mais, bon ...* 51.♙g1

♙xe3 52.bxc6 bxc6 53.a5 ♙xd4 54.♙f2 ♙d3 55.a6 ♙d2 56.♙g1 c5 [0-1] **[Laboratoire d'analyses de l'EVT-INTERNET]**

BEDUE Julien (2120)
SCANDELLA Thierry (2010)

D4-R6-CONDOM/CASTRES

1.d4 ♘f6 2.c4 e6 3.♘f3 b6 4.♘c3 ♙b4 5.♙b3 ♙e7 6.♙f4 ♙xc3+ 7.♙xc3 d6 8.e3 ♙b7 9.♙e2 0-0 10.0-0 ♘e4 11.♙c2 ♘d7 12.♙d3 f5 13.♚ad1 g5 14.♙g3 ♘df6 15.♘d2 ♚f7 16.♘e4 ♘xe4 17.f3 ♘xg3 18.hxg3 ♚af8 19.♚fe1 ♙f6 20.b4 f4 21.g4 ♙g7 22.♙e4 ♙xe4 23.♙xe4 ♚e7 24.b5 fxe3 25.♙xe3 ♙f4 26.♙xf4 ♚xf4 27.♚a3 e5 28.♚e3 ♙f6 29.♚e4 ♚xe4 30.fxe4 exd4 31.♚xd4 ♙e5 32.♚d5+ ♙f4 33.a4 ♙xg4 34.a5 ♚xe4 35.c5 bxc5 36.b6 axb6 37.axb6 cxb6 38.♚xd6 b5 39.♚c6 ♚c4 0-1

BEURAIN Jérôme (1980)
KOUSNETSOFF Dimitri (1900)

D4-R6-CONDOM/CASTRES

1.d4 ♘f6 2.♘f3 e6 3.♙g5 ♙e7 4.e3 b6 5.♘bd2 d5 6.♘e5 ♙b7 7.♙b5+ c6 8.♙d3 0-0 9.c3 ♘bd7 10.f4 c5 11.♙f3 ♚c8 12.0-0 ♘xe5 13.fxe5 ♘d7 14.♙h3 g6 15.♙h6 ♚e8 16.♚xf7 16...♙xf7 17.♚f1+ ♙f6 18.♙g5 ♚h8 19.♙xf6 ♘xf6 20.♙h6 ♙g8 21.♘f3 ♘e4 22.♘g5+ ♙e7 23.♚f7+ ♙xf7 24.♘xf7 ♙xf7 26.♙xe4 dxe4 27.♙f6 ♙d7 28.♙f7+ ♙c6 29.♙xe6+ ♙b5 30.♙b3+ ♙c6 31.♙e6+ ♙b5 32.a4+ ♙a5 33.♙c4 ♙c6 34.b4+ cxb4 35.cxb4+ ♙xa4 36.b5+ ♙a5 37.bxc6 ♚c7 38.d5 ♚hc8 39.h3 b5 40.♙xe4 b4 41.♙h2 b3 42.♙c4 ♚b8 43.d6 ♚xc6 44.♙xc6 b2 45.♙c5+ ♚b5 46.♙xa7+ ♙b4 47.♙a2 ♙c3 48.d7 ♚b8 49.e6 1-0

NOWOCIEŃ Anthony (1780)
BAUMANN Benjamin (1930)

D4-R6-CASTRES/CONDOM

1.e4 d5 2.exd5 ♘f6 3.d4 ♙g4 4.♘f3 ♙xd5 5.♙e2 ♘c6 6.c4 ♙h5 7.h3 0-0 8.0-0 e5 9.d5 ♙xf3 10.♙xf3 ♙g6 11.♙e3 ♘b4 12.♘a3 a6 13.♙b3 ♙d3 14.♙a4 g5 15.d6 g4 16.dxc7 gxf3 17.cxd8 ♙+ ♙xd8 18.♚fd1 ♘d3 19.♙b6 ♙d6 20.c5 ♙d5 21.♚xd3 ♙xd3 22.♚d1 ♙xd1+ 23.♙xd1 ♙e7 24.♙xf3 e4 25.♙f5+ ♙b8 26.♙e5+ 1-0

LE MOUËL Ismaël (1730)
ARIOLI Claude (1960)

D4-R6-LARDENNE/MONTAUBAN

1.f4 e5 2.fxe5 d6 3.♘f3 ♙g4 4.g3 ♙xf3 5.exf3 dxe5 6.♙g2 ♘c6 7.♘c3 ♙c5 8.♘e4 ♙b6 9.♙e2 f5 10.♘f2 ♘f6 11.0-0 0-0 12.d3 ♙d6 13.♙h1 ♙c5 14.c3 a5 15.f4 ♚fe8 16.fxe5 ♚xe5 17.♙f3 ♙e7 18.d4 ♚e2 19.♙xf5 ♚f8 20.♙g5 h6 21.♙h4 g5 22.♙xg5 hxg5 23.♙xg5+ ♙g7 24.♙d5+ ♘xd5 25.♙xd5+ ♚f7 26.♘d3 ♙f8 27.♘f4 ♙f6 1-0

VIDEAU Yannick (1499)
BROC Alain (1790)

D4-R6-LARDENNE/MONTAUBAN

1.e4 e5 2.♘f3 ♘c6 3.♙b5 a6 4.♙a4 d6 5.c3 f5 6.d3 fxe4 7.dxe4 ♘f6 8.♘bd2 ♙g4 9.0-0 b5 10.♙c2 ♙e7 11.♚e1 0-0 12.♘f1 ♘d7 13.♙d5+ ♙h8 14.♙xc6 ♙xf3 15.gxf3 ♚xf3 16.♘g3 ♘f6 17.♙d1 ♚d3 18.♙e2 ♚xg3+ 19.hxg3 h6 20.a4 ♚b8 21.♙xa6

♚b6 22.♙a5 b4 23.♙f3 c6 24.♙e3 c5 25.cxb4 ♙b8 26.b5 g5 27.♙g2 g4 28.♙d1 ♚b7 29.♙xh6 *Une catastrophe pour les noirs!* 1-0

NGHIEM CONG LUAT (1850)
LAMY Loïc (2010)

D4-R6-RODEZ/EVT

1.e4 e6 2.d4 d5 3.e5 c5 4.c3 ♘c6 5.♘f3 ♙b6 6.♙d3 ♙d7 7.dxc5 ♙xc5 8.♙e2 f6 9.0-0 fxe5 10.♘xe5 ♘xe5 11.♙xe5 ♘f6 12.♘d2 0-0 13.♘f3 ♘g4 14.♙g3 ♙xf2+ 15.♚xf2 ♙xf2+ 16.♙xf2 ♘xf2 17.♙xf2 e5 18.♙e3 e4 19.♘e5 exd3 20.♘xd7 ♚ae8+ 21.♙xd3 ♚f1 22.♘c5 ♚d1+ 23.♙c2 ♚g1 24.♙b3 ♚ee1 25.♘d3 ♚ef1 26.a4 ♚xg2 27.♚a3 ♚xh2 28.a5 ♚d1 29.♙f4 ♚g2 30.♘c5 ♚b1 31.♚a2 b6 32.axb6 axb6 33.♘d7 b5 34.♘b6 g5 35.♙e5 h5 36.♘xd5 h4 37.c4 bxc4+ 38.♙xc4 h3 39.♚a7 ♚c1+ 40.♙b3 ♚c5 41.♘f6+ ♙h8 42.♚h7# 1-0

GAYRAL Alexis (1750)
DOUSTENS Jean-jacques (1580)

D4-R6-RODEZ/EVT

1.e4 e5 2.♘f3 d6 3.♙c4 ♙g4 4.d3 ♙xf3 5.♙xf3 ♘f6 6.♘c3 c6 7.♙e3 ♘bd7 8.0-0 ♘b6 9.♙b3 ♙d7 10.♙e2 ♙e7 11.h3 0-0 12.♚ad1 ♚fd8 13.f4 exf4 14.♙xf4 ♙c7 15.e5 dxe5 16.♙xe5 ♙d7 17.♘e4 ♘bd5 18.c4 ♘xe4 19.dxe4 ♘f6 20.♚xd7 ♚xd7 21.♙xf6 ♙xf6 22.♙xf6 ♚ad8 23.♚f2 c5 1-0

DIMANCHE 14 AVRIL 2002 Salle Paul DESCAZEUX

6^{ème} OPEN INTERNATIONAL D'ECHECS organisé par le CERCLE D'ECHECS CASTEL / MOISSAC

2300€ de prix. 1er prix 610€

7 rondes de 2x25 mn. Licence non obligatoire. Début: 9H

Inscriptions et Renseignements auprès du Secrétariat du club: 05.63.32.35.37

ou auprès de JP. CASTRO

Adultes 15€. - Jeunes 12€. FORFAIT Simultanée + Open: 16€.

(Tarifs préférentiels si inscription par correspondance avant le 10.04.02 : 13€. et 8€.)

Mairie de Castelsarrasin: Tél. 05.63.32.75.00 - Fax : 05.63.32.75.01

SAMEDI 14 AVRIL 2002 Salle Paul DESCAZEUX à 14 H

Venez assister à la partie simultanée d'échecs donnée par la Championne de France 2001

Championne d'Europe par équipes 2001 Grand Maître International ELO: 2302

Maria NEPEINA-LECONTE

Tarif unique: 8 €

Secrétariat du club: 05 63 32 35 37 (14h à 17h) JP. CASTRO: 05 63 95 16 94 (H-R)



CAHORS

Suite à la décision présidentielle de René Bonnaud, le traditionnel Tournoi Jeunes de Cahors a eu lieu le 24 mars en même temps qu'une ronde de rencontres par équipes, ce qui explique en partie le faible nombre de participants: 28 jeunes, dont 4 féminines. Heureusement, le niveau était là avec une lutte jusqu'au bout des 7 rondes pour la victoire. C'est le très prometteur **Kim Cabanes**, supporté par tout son club de Montauban (le second club du Quercy après l'Echiquier du même nom) en la personne du Président Yann Le Ligeour, un peu trop vieux pour participer, et de sa gracieuse maman (la mère de Kim, pas de Yann !), qui gagne le tournoi en réalisant un sans faute, avec 7 victoires. Il est suivi par **Romain Hégray** (Cahors, 6pts/7), Rémy Rouqual (Cahors, 5pts/7) et Valérian Contray (Cahors, 5pts/7). Le classement des féminines est le suivant : **Myriam Aït-Oba** (Prayssac, 4pts/7), Clara Sote (Cahors, 3pts/7) Claire Pereira (Montauban, 2,5pts/7) et Lola Lebre (Figeac, 1pt/7)



Plus qu'un long discours sur les conditions de jeu, l'ambiance, l'organisation, le plus simple est de donner la parole au vainqueur, le jeune Kim Cabanes : **"C'était super génial! Tout le monde il était beau Tout le monde il était gentil. Et on a**

11	SANCHEZ Nicolas	1099	4
12	DELMOULY Nicolas	1129	4
13	AIT-Oba Myriam	1009	4
14	CARLES Benoit	1099	3,5
15	VAILLES Valentin	1099	3,5
16	FRANCO Ludovic	1099	3
17	SOTE Clara	1109	3
18	NOUVEL Quentin	1009	3
19	GISCLARD Augustin	1009	3
20	LAURENS Jérémy	1009	3

été pourri de cadeaux Plein de copains pour jouer au foot entre deux rondes. Et aussi les bons gâteaux au chocolat! Cela valait le déplacement! Ils sont forts les Cadurciens! Merci, on reviendra! " KIM

Tout le monde, organisateurs de l'Echiquier du Quercy et du Comité du lot, l'arbitre Henry Luis et sa bonhomie légendaire, édiles cadurciennes et sponsors du tournoi, s'est retrouvé autour du verre de l'amitié après la remise des prix où chaque jeune a été récompensé. La photo souvenir des vainqueurs

[DDTM]

Les championnats scolaires de la ligue se sont déroulés à COLOMIERS le Mercredi 27 Mars 2002. Quand je dis , championnats de la ligue , il vaudrait mieux dire championnat de certains établissement de Toulouse. Quoi qu'il en soit,,5 collèges et 2 écoles primaires, tous de Toulouse, ont participé. Chaque équipe est formée de huit joueurs Au total, l'organisateur **Hilmija AVDAJIC** et l'arbitre **Stéphane ESCAFRE** ont dirigé les parties des 56 participants. C'est nettement moins que les années précédentes où on avait vu 120, 150 gamins participer.

COLOMIERS

C'étaient d'autres temps, qu'il faudrait peut-être retrouver un jour.....
Finalement: Le Collèges FERMAT de Toulouse (après un départage sanglant face à Voltaire de Colomiers) et

L'Ecole BUFFEBIAU de Castelnau joueront les phases inter académiques à Montpellier, le 24 avril... vers la Finale

Le club du TOEC a été dissout. Yves Breton son animateur a créé une nouvelle association dédiée au jeu d'échecs: l'**APEJE** dont il est le président. Dans le groupe B, le match en retard de la ronde 1: MONTECH/TOEC 1 ne se jouera pas. Dans ce groupe, TOEC1 ayant 4 forfaits est déclaré forfait général. Les rencontres qu'il a jouées sont annulées. Toutes les équipes de ce groupe sont comptées "exempt" pour leur rencontre contre le TOEC 1.

Les classements publiés dans ce bulletin sont rectifiés en conséquence (et en vitesse)

DERNIERE MINUTE

Les deux équipes du TOEC qui jouaient en R5 cette année disparaissent. Après le forfait, qui équivaut à disparition pour la régionale 5 de l'Echiquier Toulousain, on a la situation suivante en Régionale 5 :

16 - (TOEC1+TOEC2+ECH.TOULOUSAIN) - (ALBI+RAMONVILLE) + (VIC BIGORRE+CATE+CEIT)= 14 équipes. Si l'on veut maintenir deux groupes de huit, donc 16 équipes en régionale 5, il faut donc trouver deux équipes. La solution que je préconise est de prendre deux des trois seconds de Régionale 6 en organisant des matches de barrage. Le prochain CD de la ligue tranchera cette question. Vous serez informé en temps voulu.

GR

DIVISION 4

POULE HAUTE

		AVOIR	R6	R7	R8	Pts	DEPART	CL
1	AUCH	13 +3 / 18-15	2/ 0f-8f	3/ 4-3	6/	16	-4 / 22-26	3
2	CAHORS	12 +4 / 18-14	1/ 8f-0f	5/ 3-1	4/	18	+14 / 29-15	2
3	CASTRES	11 +3 / 18-15	4/ 3-5	1/ 3-4	5/	13	0 / 24-24	6
4	CONDOM	15 +26 / 29-3	3/ 5-3	6/ 3-2	2/	21	+29 / 37-8	1
5	LARDENNE	9 0 / 17-17	6/ 3-0	2/ 1-3	3/	13	+1 / 21-20	5
6	MONTAUBAN	13 +17 / 24-7	5/ 0-3	4/ 2-3	1/	15	+13 / 26-13	4

POULE BASSE

		AVOIR	R6	R7	R8	Pts	DEPART	CL
1	CEIT	10 -3 / 16-19	4/ 0f-8f	6/ 3-3	2/	12	-11 / 19-30	3
2	MURET	9 -10 / 10-20	5/ 5-3	3/ 6-1	1/	15	-3 / 21-24	1
3	RODEZ	6 -8 / 10-18	6/ 4-3	2/ 1-6	4/	10	-12 / 15-27	6
4	TARBES	7 -9 / 12-21	1/ 8f-0f	5/ 1-6	3/	11	-6 / 21-27	4
5	TOURNEFEUILLE	8 -13 / 10-23	2/ 3-5	4/ 6-1	6/	12	-10 / 19-29	2
6	VILL. TOLOSANE	7 -10 / 12-22	3/ 3-4	1/ 3-3	5/	10	-11 / 18-29	5

REGIONALE 5

GROUPE A

		R1	R2	R3	R4	R5	R6	R7	Pts	DEP	CL
1	ALBI	3/ 5-1	5/ 4-2	EXPT	4/ 3-2	2/ 4-0	6/ 5-1	7/ 2-3	16	+14 / 23-9	1
2	BLAYE	4/ 0-4	EXPT	3/ 3-2	5/ 3-3	1/ 0-4	7/ 0-5	6/ 1-2	9	-13 / 7-20	6
3	CASTEL/M-2	1/ 1-5	6/ 0-6	2/ 2-3	7/ 2-3	EXPT	5/ 3-3	4/ 3-3	8	-12 / 11-23	7
4	CEIT AU RIZ	2/ 4-0	7/ 0-6	6/ 4-2	1/ 2-3	5/ 0f-6f	EXPT	3/ 3-3	10	-7 / 13-20	5
5	MILLAU	6/ 3-3	1/ 2-4	7/ 3-3	2/ 3-3	4/ 6f-0f	3/ 3-3	EXPT	12	+4 / 20-16	3
6	MONTAUBAN 2	5/ 3-3	3/ 6-0	4/ 2-4	EXPT	7/ 3-3	1/ 1-5	2/ 2-1	12	+1 / 17-16	4
7	MONTECH	EXPT	4/ 6-0	5/ 3-3	3/ 3-2	6/ 3-3	2/ 5-0	1/ 3-2	16	+13 / 23-10	2
8	TOEC-1	FORFAIT 0 0 00									

GROUPE B

		R1	R2	R3	R4	R5	R6	R7	Pts	DEP	CL
1	CONDOM	EXPT	6/ 2-4	7/ 4-1	4/ 1-4	2/ 1-5	3/ 0f-4f	5/ 3-2	9	-9 / 11-20	6
2	CASTEL/M-1	6/ 3-3	EXPT	4/ 2-3	7/ 3-2	1/ 5-1	5/ 2-4	3/ 3-3	12	+2 / 18-16	3
3	CD- MURET	7/ R	4/ 3-2	EXPT	6/ 1-4	5/ 1-5	1/ 4f-0f	2/ 3-3	10	-2 / 12-14	5
4	MURET GAMBIT	5/ 1-3	3/ 2-3	2/ 3-2	1/ 4-1	7/ 2-3	6/ 2-2	EXPT	11	0 / 14-14	4
5	RAMONVILLE	4/ 3-1	7/ 4-1	6/ 4-1	EXPT	3/ 5-1	2/ 4-2	1/ 2-3	16	+13 / 22-9	1
6	STE FOY	2/ 3-3	1/ 4-2	5/ 1-4	3/ 4-1	EXPT	4/ 2-2	7/ 3-2	14	+3 / 17-14	2
7	TOEC-2	3/ R	5/ 1-4	1/ 1-4	2/ 2-3	4/ 3-2	EXPT	6/ 2-3	7	-7 / 9-16	7
8	E. TOULOUSAIN	0 0/0 FORFAIT GENERAL									

REGIONALE

6

GROUPE OUEST

		R1	R2	R3	R4	R5	R6	R7	Pts	DEP FIN	CL
1	CONDOM 3	4/ 1-3	7/ 1-3	5/ 0-4	6/ 2-2	2/ 0f-4f	3/ 2-2	EXPT	7	-12 / 6-18	7
2	FLEURANCE	6/ 3-0	5/ 3-1	4/ 4-0	7/ 2-1	1/ 4f-0f	EXPT	3/ 1-2	16	+9 / 13-4	2
3	LOURES-BARS	7/ 0-4	4/ 1-3	6/ 1-3	5/ 2-2	EXPT	1/ 2-2	2/ 2-1	10	-7 / 8-15	5
4	LUCHON 1	1/ 3-1	3/ 3-1	2/ 0-4	EXPT	5/ 3-1	7/ 1-3	6/ 4-0	14	+4 / 14-10	3
5	L'UNION	EXPT	2/ 1-3	1/ 4-0	3/ 2-2	4/ 1-3	6/ 2-2	7/ 0-2	10	-2 / 10-12	4
6	MURET 3	2/ 0-3	EXPT	3/ 3-1	1/ 2-2	7/ 0-4	5/ 2-2	4/ 0-4	10	-9 / 7-16	6
7	VIC BIGORRE	3/ 4-0	1/ 3-1	EXPT	2/ 1-2	6/ 4-0	4/ 3-1	5/ 2-0	16	+11 / 14-3	1

GROUPE NORD

		R1	R2	R3	R4	R5	Pts	DEP	CL
1	ALBI 2	3/ 0-3	6/ 1-3	4/ 1-3	5/ 1-3	2/ 4f-0f	7	-5 / 7-12	5
2	CAHORS 2	4/ 4f-0f	3/ 0-3	5/ 2-2	6/ 0f-4f	1/ 0f-4f	6	-7 / 6-13	6
3	CEIT "RIZ BLEU"	1/ 3-0	2/ 3-0	6/ 3-1	4/ 3-1	5/ 3-1	15	+12 / 15-3	1
4	FIGEAC	2/ 0f-4f	5/ 3-0	1/ 3-1	3/ 1-3	6/ 3-1	10	+1 / 10-9	3
5	MONTAUBAN 4	6/ 2-2	4/ 0-3	2/ 2-2	1/ 3-1	3/ 1-3	9	-3 / 8-11	4
6	RAMONVILLE 2	5/ 2-2	1/ 3-1	3/ 1-3	2/ 4f-0f	4/ 1-3	10	+2 / 11-9	2

GROUPE CENTRE

		R1	R2	R3	R4	R5	R6	R7	Pts	DEP	CL
1	CATE	4/ 4-0	7/ 3-1	6/ 2-1	3/ 1-2	2/ 3-1	EXPT	5/ 4f-0f	16	+12 / 17-5	1
2	CEIT "AU LOGIS"	3/ 2-1	6/ 1-3	4/ 1-3	7/ 1-3	1/ 1-3	5/ 3-0	EXPT	10	-4 / 9-13	5
3	COLOMIERS	2/ 1-2	5/ 2-2	EXPT	1/ 2-1	7/ 3-0	6/ 4-0	4/ 4-0	15	+11 / 16-5	2
4	LUCHON 2	1/ 0-4	EXPT	2/ 3-1	5/ 0f-4f	6/ 4f-0f	7/ 1-3	3/ 0-4	9	-8 / 8-16	6
5	MONTAUBAN 3	6/ 4-0	3/ 2-2	7/ 2-2	4/ 4f-0f	EXPT	2/ 0-3	1/ 0f-4f	11	+1 / 12-11	4
6	STE FOY	5/ 0-4	2/ 3-1	1/ 1-2	EXPT	4/ 0f-4f	3/ 0-4	7/ 1-3	7	-13 / 5-18	7
7	TOURNEFEUILLE	EXPT	1/ 1-3	5/ 2-2	2/ 3-1	3/ 0-3	4/ 3-1	6/ 3-1	13	+1 / 12-11	3