

# LIGUE MIDI PYRENEES DES ECHECS

FIGEAC : Hôtel de la Monnaie (13<sup>ème</sup> siècle)

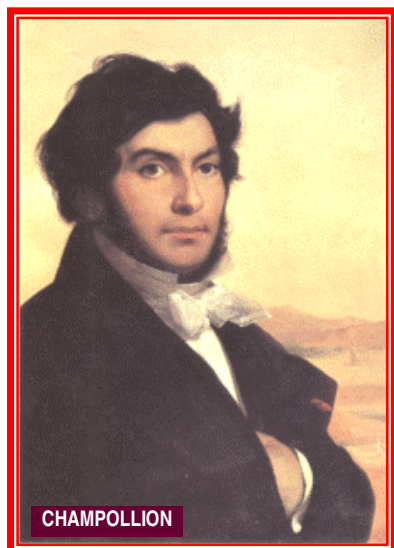
**BULLETIN  
21**

**OCTOBRE ET NOVEMBRE 2001**

**L**a première page de ce bulletin est dédiée à **FIGEAC**. Cette charmante cité lotoise vient de se doter d'un cercle d'échecs à l'initiative de Henri LUIS. Ce cercle, sans attendre, s'est lancé dans le championnat de Régionale 6. Dans le passé, la magnifique ville de FIGEAC a produit un très grand esprit: **Jean-François CHAMPOLLION**. Avec un tel précédent, on peut espérer qu'elle en produira un jour un deuxième; et pourquoi pas dans le domaine des échecs?

Interrogé par table tournante, le quercynois universel nous a déclaré: Les hiéroglyphes .... Rosette .... Un travail inhumain ... J'en suis mort trop jeune. Ah! Si j'avais connu Henri LUIS, je me serais lancé dans les échecs où j'aurai fait une carrière encore plus brillante que dans l'égyptologie. Mon voisin de palier au purgatoire: Emmanuel LASKER m'assure que les échecs conservent longtemps . Et peut-être qu'alors je serais toujours de ce monde.....

(NDLR : Notre grand homme me paraît peu réaliste, vu qu'il est né en 1790)



CHAMPOLLION



Henri LUIS

**L'**année échiquéenne a commencé sous les meilleurs auspices: Nous avons eu la joie de voir 53 équipes participer au Championnat de France, tous niveaux confondus. C'est dix de plus que l'année dernière. Mais ce qui est la plus encourageant, c'est de voir que 4 nouveaux clubs commencent cette année leur carrière échiquéenne. Il s'agit de COLOMIERS; FIGEAC; LOURES-BAROUSSE; VIC EN BIGORRE. Ils sont venus renforcer l'effectif de la Régionale 6. Celle-ci compte 20 équipes cette année. Un beau succès. Quelques unes De ces équipes sont de bonne force

**Bonne année échiquéenne à tous**

**Gilbert ROUEDE**

# DIVISION 4


## GROUPE OUEST

### RONDE 1

#### 14 Octobre 2001

LARDENNE (METL)				CONDOM			
1	PARPINEL Mario	1840	1	0	BEDUE Julien	2150	
2	CWIEK Loïc	1800	0	1	DUCRET Thomas	2204	
3	BREGEON Christophe	1780	X	X	BEURAIN Jérôme	1990	
4	LE MOUEL Ismaël	1700	0	1	BEURAIN Louis	1830	
5	OHAYON Jérôme	1670	0	1	BAUMANN Benjamin	1870	
6	LABETOULE Sylvain	1550	0	1	ASPINALL John	1810	
7	REYNES Philippe	1510	1	0	PORCHE Christian	1780	
8	NICK BEOTHY Ambre	1400	0	1	CALATRAVA Julian	1730	
				<b>2</b>	<b>5</b>		

VILLENEUVE TOLOSANE				MURET				TARBES				AUCH			
1	LAMY Loïc	1950	1	0	RIVIERE Gérard	1970		1	DELAGE Laurent	1980	X	X	LEVIEUX Pascal	2059	
2	ALONSO Jésus	1820	1	0	RAMAMBAZAFY Andi	1910		2	VARMOT Jean-Jacques	1760	0	1	GOLIC Nadil	2010	
3	CHEVAUCHE Alain	1640	0	1	LUNEAU Gilles	1800		3	MARTINEZ Benito	1850	0	1	MESPLES Jean-Marc	2010	
4	HALLET Maurice	1530	X	X	COSTES Laurent	1810		4	PHALIPPOU Philippe	1730	0	1	DUPUY David	1780	
5	GARCIA DP Bruno	1610	0	1	PHAN VAN CHUONG	1770		5	BAUMGARTNER Geo.	1690	X	X	POKEE Anne-Josèphe	1770	
6	DOUSTENS J.Jacques	1570	X	X	RIBOU Jacques	1710		6	BILDSTEIN Gérard	1710	1	0	DEVALLEZ Joël	1600	
7	TAÏEB Marcel	1470	0	1	FORA Jean-Paul	1700		7	LAVOLE Olivier	1590	0	1	TRAN Jean-Claude	1670	
8	JOLIVET Sébastien	1399	0	1	RAHAL Sami Antoine	1670		8	AZNAR Georges	1560	1	0	TRENTO Jean-Claude	1499	
				<b>2</b>	<b>4</b>							<b>2</b>	<b>4</b>		

Classement	1	CONDOM 3 (+3 / 5 - 2)	4	VILL-TOLOSANE 1 (-2 / 2 - 4)	
	2	MURET 3 (+2 / 4 - 2)	5	TARBES 1 (-2 / 2 - 4)	
	3	AUCH 3 (+2 / 4 - 2)	6	LARDENNE 1 (-3 / 2 - 5)	
+2 / 2 - 4)					

# DIVISION 4


## GROUPE NORD

### RONDE 1

#### 14 Octobre 2001

RODEZ				TOURNEFEUILLE			
1	TANGUY Fabien	1910	0	1	WEHMEIER Manuel	1910	
2	NGHIEM CONG LUAT	1920	0	1	JOSSERAND Pascal	1810	
3	BESSET Thierry	1780	0	1	TARAYRE Pascal	1810	
4	CABROLIE Benoît	1820	0	1	GUESDON Joël	1730	
5	DONADILLE Romuald	1710	1	0	TARAVAUD Evelynne	1499	
6	DONADILLE Guy	1730	X	X	EGEA Claude	1520	
7	ALBOUY Eric	1680	1	0	ROUX Raphaël	1299	
8	BLUET Frédéric	1620	1	0	DOS SANTOS Nathan.	1299	
				<b>3</b>	<b>4</b>		

CAHORS				CEIT "TARD"				CASTRES				MONTAUBAN			
1	MARTY Brice	2090	0	1	RENAULT Maël	2102		1	SCANDELLA Thierry	1990	1	0	GREGORY Daniel	2127	
2	NIVAT Alain	2040	0	1	CELHAY Olivier	1940		2	NOWOCIEN Anthony	1790	0	1	HOAREAU Nicolas	1980	
3	MARTY Damien	1950	1	0	CAMACHO Philippe	1970		3	PANTIOUKHINE Slava	1770	1	0	ARIOLI Claude	2010	
4	DERVIEUX Dominique	1820	0	1	TALAVERA José	1900		4	LE DOARE William	1770	0	1	BROC Alain	1760	
5	CHARTIER Gilles	1780	0	1	FAURE Nicolas	1830		5	LE DOARE Bernard	1710	0	1	DOS SANTOS Pascal	1790	
6	VAN STEENBERGEN	1780	0	1	BRETHES François	1760		6	SANDEL Frieder	1499	0	1	SAUBIETTE Cyrille	1780	
7	CONTRAY Philippe	1710	0	1	GRAND Philippe	1730		7	LE MEN Yves	1499	0	1	CANIVET Christophe	1740	
8	THAMIER Stéphan	1690	1	0	BRAUKMANN Hartwich	1680		8	FOURNIER Marcellin	1430	0	1	NOUGAYREDE Jean L.	1740	
				<b>2</b>	<b>6</b>							<b>2</b>	<b>6</b>		

Classement	1	MONTAUBAN	3 (+4 / 6 - 2)	4	RODEZ	1 (-1 / 3 - 4)	
	2	CEIT TARD	3 (+4 / 6 - 2)	5	CAHORS	1 (-4 / 2 - 6)	
	3	TOURNEFEUILLE	3 (+1 / 4 - 3)	6	CASTRES	1 (-4 / 2 - 6)	

La D4 nouvelle formule est donc lancée. Peu de surprises pour cette première journée. Bons débuts de TOURNEFEUILLE et surtout du CEIT. LARDENNE se défend mieux que prévu face aux "trapus" de CONDOM qui sont candidats au podium. Une petite curiosité: la partie LAMY/RIVIERE du match EVT/MURET dépassa les 100 coups, ce qui est rarissime. Victoire à l'arraché de Loïc. CASTRES s'est nettement incliné face à MONTAUBAN. Mais les castrais ont eu la satisfaction de remporter deux très belles victoires: SCANDELLA bat GREGORY et le très jeune PANTIOUKHINE envoie au tapis ARIOLI. Malheureusement pour Castres, le reste de l'équipe n'a pas suivi ces deux leaders.

**DIVISION 4**  
**GROUPE NORD**  
**RONDE 2**  
**18 Novembre 2001**

**CONDOM**

**AUCH**

1	DUCRET Thomas	2204	1	0	MESPLES Jean-Marc	2010
2	BEDUE Julien	2140	1	0	LEVIEUX Pascal	2059
3	VANDERVORST J.M.	1900	1	0	GOLIC Nadil	2010
4	BEAURAIN Jérôme	1990	1	0	ROUEDE Gilbert	1800
5	BEAURAIN Louis	1830	1	0	TRAN Jean-Claude	1660
6	BAUMANN Benjamin	1870	X	X	DEVALLEZ Joël	1600
7	ASPINALL John	1810	1	0	TRENTA Jean-Claude	1499
8	PORCHE Christian	1790	1	0	POKEE Michèle	1180
			<b>7</b>	<b>0</b>		

**MURET**

**TARBES**

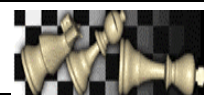
**LARDENNE (METL)**

**VILLEN.- TOLOSANE**

1	RIVIERE Gérard	1970	0	1	DELAGE Laurent	1980	1	PARPINEL Mario	1840	0	1	LAMY Loïc	1950	
2	RAMAMBAZAFY Andi	1910	0	1	VARMOT Jean-Jacques	1760	2	CWIEK Loïc	1800	0	1	ALONSO Jésus	1820	
3	LUNEAU Gilles	1800	X	X	MARTINEZ Benito	1850	3	BREGEON Christophe	1750	0	1	CHEVAUCHE Alain	1640	
4	COSTES Laurent	1810	X	X	PHALIPPOU Philippe	1730	4	LE MOEL Ismael	1730	1	0	GARCIA D.P. Bruno	1610	
5	PHAN VAN CHUONG	1770	1	0	BAUMGARTNER G.	1690	5	OHAYON Jérôme	1670	1	0	DOUSTENS J.Jacques	1570	
6	RIBOU Jacques	1710	1	0	BILDSTEIN Gérard	1710	6	VIDEAU Yannick	1499	1	0	HALLET Maurice	1530	
7	FLOURAC Jean-Paul	1650	1	0	LAVOLE Olivier	1590	7	REYNES Philippe	1510	1	0	SEGUI Franck	1499	
8	CAMILLERI Hervé	1699	X	X	CAUVIN Damien	1430	8	NICQ-BEOTHY Ambre	1400	0	1	JOLIVET Sébastien	1399	
			3	2							4	4		

**Classement**

1	CONDOM	6 / +10 / 12-2	4	V. TOLOSANE	3 / -2 / 6-8
2	MURET	6 / +3 / 7-4	5	LARDENNE	3 / -3 / 6-9
3	AUCH	4 / -5 / 4-9	6	TARBES	2 / -3 / 4-7 <sup>2</sup>



**DIVISION 4**  
**GROUPE NORD**  
**RONDE 2**  
**18 Novembre 2001**

**TOURNEFEUILLE**

**MONTAUBAN**

1	JOSSERAND Pascal	1810	0	1	ZARROUATI Pierre	2181
2	GONGASSIAN Michel	1760	0	1	GREGORY Daniel	2127
3	GUESDON Joël	1730	X	X	ARIOLI Claude	2010
4	PERIN Gilles	1790	0	1	HOAREAU Nicolas	1980
5	EGEA Claude	1550	X	X	DOS SANTOS Pascal	1790
6	RAYNAUD Pascal	1620	0	1	BROC Alain	1760
7	PICAVET Matthieu	1399	0	1	NOUGAYREDE Jean-L	1740
8	TARAVAUD Evelyne	1499	0	1	KURTISI Sabri	1699
			<b>0</b>	<b>6</b>		

**CEIT "TARD"**

**CASTRES**

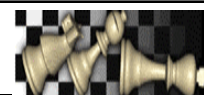
**RODEZ**

**CAHORS**

1	CAMACHO Philippe	1970	0	1	SCANDELLA Thierry	1990	1	TANGUY Fabien	1910	X	X	MARTY Brice	2090	
2	TALAVERA José	1900	X	X	NOWOCIEN Anthony	1790	2	NGHIEM CONG LUAT	1920	0	1	NIVAT Alain	2040	
3	FAURE Nicolas	1830	0	1	PATIOUKHINE Slava	1770	3	DONADILLE Romuald	1710	X	X	VAN STEENBERGEN	1780	
4	DUC Patrick	1710	0	1	LE DOARE William	1770	4	DONADILLE Guy	1730	X	X	DERVIEUX Dominique	1820	
5	BRETHES François	1760	1	0	LE DOARE Bernard	1710	5	GAYRAL Alexis	1750	X	X	CHARTIER Gilles	1780	
6	BRAUKMANN Hartwick	1680	1	0	SANDEL Frédéric	1499	6	BESSET Thierry	1780	1	0	SALVIGNAC Rémi	1660	
7	TRIER Marc	1660	1	0	FOURNIER Marcellin	1430	7	CUQ Christian	1590	0	1	ROUQUAL Guy	1610	
8	CAMACHO Lucien	1499	1	0	THEATE Andrée	1499	8	ALBOUY Philippe	1440	0	1	DELMAS Jean	1550	
			4	3							1	3		

**Classement**

1	MONTAUBAN	6 / +10 / 12-2	4	TOURNEFEUILLE	4 / -5 / 4-9
2	CEIT TARD	6 / +5 / 10-5	5	RODEZ	2 / -3 / 4-7
3	CAHORS	4 / -2 / 5-7	6	CASTRES	2 / -5 / 5-10



CONDOM se positionne très sérieusement pour la montée en écrasant son voisin gersois. Cette équipe est déjà d'un bon niveau de NIII et va probablement continuer à faire des dégâts.

Une autre équipe qui paraît des plus ambitieuses également, c'est celle de MONTAUBAN. On y a vu subitement apparaître Pierre Zarrouati que certains pensaient perdu pour les échecs. Mais non; le voilà qui ressurgit telle une rivière après la traversée du gouffre (échiquéen)

## REGIONALE 5 – GROUPE A – RONDE 1 – 14 Octobre 2001

MILLAU					MONTAUBAN			CASTEL/MOISSAC 2					ALBI				
1	CALVIGNAC Maurice	1620	0	1	KURTISI Sabri	1699		1	MASSE Alexandre	1420	0	1	LEFEVRE Gérard	1890			
2	CHORAZY André	1600	1	0	GILABERT David	1660		2	BRUTONS André	1499	0	1	FABRE Philippe	1810			
3	CROUX Laurent	1530	1	0	PETAT Yannick	1590		3	CALMEJANE Morgan	1399	0	1	SCHEGUERIN André	1499			
4	GYRARD Louis	1499	0	1	FORESTIE Pierre	1420		4	PRIEUR Axel	1350	0	1	DE BARALLE Michel	1540			
5	HAZAK Marcel	1499	0	1	DELPY Pierre	1299		5	CARTERON Olivier	1220	0	1	BILLARD Philippe	1580			
6	GOMEZ Yvan	1200	1	0	FOUSSAT Frédéric	1300		6	DUHON Jean-Noël	1140	1	0	MARCINKIEWICZ Bern	1390			
					3	3							1	5			
CEIT "AU RIZ"					BLAYE LES MINES			TOEC 1					MONTECH				
1	NATALE Bruno	1830	X	X	OLLE Jean-Pierre	1890		1	REPORTÉ AU 21 AVRIL 2002			REPORTÉ AU 21 AVRIL 2002					
2	AFLALO Fortunio	1660	1	0	PEYROUS	1499		2									
3	LASSABE	1600	1	0	ARLABOSSE Albert	1460		3									
4	VIATGE Fabrice	1620	1	0	GAYRAUD Christian	1490		4									
5	DESSIREX Lionel	1499	X	X	VALAT Jean-Marie	1500		5									
6	FAVAREL Alexis	1510	1	0	SANTOUL Pascal	1410		6									
					4	0											
Classement	1	CEIT AU RIZ 3 / +4 / 4-0					5	CASTEL/MOISSAC 2 1 / -4 / 1-5									
	2	ALBI 3 / +4 / 5-1					6	BLAYE LES MINES 1 / -4 / 0-4									
	3	MONTAUBAN 2 2 / 0 / 3-3					7	MONTECH NC									
	4	MILLAU 2 / 0 / 3-3					8	TOEC NC									

## REGIONALE 5 – GROUPE B – RONDE 1 – 14 Octobre 2001

CONDOM				ECH. TOULOUSAIN				CASTEL/MOISSAC 1				STE FOY				
1								1	DIRAT Sylvain	1830	0	1	LACRESSE Régis	1499		
2								2	SANGOI Jean-Jacques	1690	0	1	BOULOGNE Laurent	1510		
3					FORFAIT			3	RIVIERE Frédéric	1560	0	1	PETERKA Alojz	1530		
4					ECH. TOULOUSAIN			4	HADDAB Roland	1630	1	0	PELISSIER Daniel	1420		
5								5	LACROIX Romain	1510	1	0	DESCAMPS Michel	1499		
6								6	CATALA Roland	1510	1	0	BOUTGES Aloïs	1330		
				6	0							3	3			
CD de MURET				TOEC 2				RAMONVILLE				GAMBIT de MURET				
1								1	LEGROS Jean-Luc	1820	0	1	FLOURAC Jean-Paul	1650		
2	REPORTÉ AU 21 AVRIL 2002							2	GUILLORY Gabriel	1790	X	X	DOYEN Jean-Marie	1499		
3								3	LEVITT Olivier	1600	1	0	MAS Jean-Louis	1330		
4								4	RIZZO Carlo	1650	X	X	LE DIGABEL Patrick	1410		
5								5	MEHADHEBI Karim	1599	1	0	PARTINICO Jérémy	1390		
6								6	DAMIANO Hervé	1330	1	0	BARRAUD Claudine	1499		
												3	1			
Classement	1	CONDOM 3 (+6 / 6 – 0)							5	MURET 1 (–2 / 1 – 3)						
	2	RAMONVILLE 3 (+2 / 3 – 1)							6	ECH. TOULOUSAIN 0 (–6 / 0 – 6)						
	3	CASTEL/MOISSAC 2 (0 / 3 – 3)							7	CD de MURET NC						
	4	STE FOY 2 (0 / 3 – 3)							8	TOEC 2 NC						

Le TOEC a été obligé de reporter ses matches à cause d'un problème de salle. Son local habituel tombant en ruine ou presque, l'accès en a été interdit par mesure de sécurité.

L'Echiquier Toulousain est forfait contre Condom sans prévenir personne, ce qui ne se fait pas.

Bons débuts de Ramonville en R5, qui, pour son premier match "se paye" le gambit de Muret.

Excellent début aussi pour STE FOY qui tient en échec l'équipe 1 de Castel/Moissac qui descend de la D4.



## REGIONALE 5 – GROUPE A – RONDE 2 – 18 Novembre 2001

ALBI				MILLAU				MONTAUBAN 2				CASTEL/MOISSAC 2				
1	FABRE Philippe	1810	1	0	CALVIGNAC Maurice	1620		1	CANIVET Christophe	1740	1	0	BONNET Michel	1499		
2	CURATO René	1750	1	0	CHORAZY André	1600		2	GILABERT David	1660	1	0	DUHON Marie-Pierre	1499		
3	SENTOU Benjamin	1590	0	1	CROUX Laurent	1530		3	PETAT Yannick	1590	1	0	BROTONS André	1499		
4	BILLARD Philippe	1580	0	1	GOMEZ Yvan	1200		4	DELPY Pierre	1399	1	0	CALMEJANE Jean-Fr	1499		
5	DE BARALLE Michel	1540	1	0	FABRE Hugo	1099		5	FORESTIE Pierre	1420	1	0	CARTERON Olivier	1220		
6	AUREJAC Pierre	1460	1	0	GELIS Gauthier	1099		6	HERISSON Olivier	1440	1	0	CALMEJANE Agatha	1199		
				4	2					6				0		
BLAYE				TOEC 1				MONTECH				CEIT "AU RIZ"				
1	OLLE Jean-Pierre	1890	1	0	CHEVALLIER Pierre	1360		1	AUGE Jean	1830	0	1	KRAMO Sosthène	1930		
2	VALADE Jean-Marie	1500	1	0	QUILEZ Vincent	1290		2	LECOULTRE		0	1	NATALE Bruno	1830		
3	GAYRAUD Christian	1490	1	0	SAMRAKANDI Elias	1270		3	BENGUENEB Smain	1530	1	0	AFLALO Fortunio	1660		
4	SANTOUL Pascal	1410	0	1	BOISRAMÉ Pascal	1099		4	SAUTY Francis	1280	0	1	VIATGE Fabrice	1620		
5	MEJANE Armand	1290	1	0	CATHALA Thibault	1199		5	TRUONG Thierry	1370	0	1	LASSABE Nicolas	1610		
6	REDONDO Benjamin	1260	1f	0f	FORFAIT			6	AUGE Mathieu	NC	0	1	FAVAREL Alexis	1510		
				5	1					1				5		
Classement	1	CEIT AU RIZ 6 /+8 /9-1					5	MILLAU 3 /-2 /5-7								
	2	ALBI 6 /+6 /9-3					6	CASTEM/MOISSAC 2 2 /-10 /1-11								
	3	MONTAUBAN 2 5 /+6 /9-3					7	MONTECH 1 /-4 /1-5								
	4	BLAYE LES MINES 4 /0 /5-5					8	TOEC 1 1 /-4 /1-5								

## REGIONALE 5 – GROUPE B – RONDE 2 – 18 Novembre 2001

STE FOY				CONDOM				ECH. TOULOUSAIN				CASTEL/MOISSAC 1				
1	BOULOGNE Laurent	1510	1	0	CALATRAVA Julian	1730		1	GOMEZ José-Manuel	1890	1	0	HADDAB Roland	1630		
2	PETERKA Alojz	1530	1	0	VAN GENNIP Jean-Paul	1540		2	BLAISIE Philippe	1440	0	1	RIVIERE Frédéric	1560		
3	AJOARI Emmanuel	1440	1	0	ARRIS Bernard	1499		3	MAASSARARI	1420	0	1	LACROIX Romain	1510		
4	SICRET Francis	1400	0	1	ALEGRET Jean-Pierre	1590		4	SAUVAGE Hélène	1499	0	1	CEBOLLERO Daniel	1510		
5	BOUTGES Aloïs	1330	1	0	FAVREAU Maxime	1390		5	DAHBI Ahmed	1500	X	X	CATALA Laurent	1510		
6	DELIOT Philippe	1200	0	1	VITROU Jonathan	1380		6	FEDAI Christian	1499	1	0	CASTRO Jean-Pierre	1240		
			4	2							2	3				
CD MURET				GAMBIT DE MURET				TOEC 2				RAMONVILLE				
1	VANCHERI Philippe	1780	X	X	FORA Jean-Paul	1700		1	BRETON Yves	2010	0	1	LEGROS Jean-Luc	1820		
2	BENAMAR Aman	1499	0	1	RAHAL Sami-Antoine	1670		2	BOISRAMÉ Valentin	1840	X	X	GUILLORY Gabriel	1790		
3	ARDOLADE Jean-Michel	1480	1	0	SYLVAIN Christophe	1499		3	ARANDA Béranger	1530	1	0	LEVITT Olivier	1600		
4	LONDCHAL Olivier	1499	1	0	CALLEJON Bernard	1499		4	MOREUX Vincent	1499	0	1	MEHADHEBI Karim	1599		
5	SOULIE David	1499	1	0	MAS Jean-Louis	1330		5	PATELLI Isabelle	1499	0	1	XANTHAKIS Spyros	1499		
6	MONTEILS Fernand	1550	0	1	FABRE Pierre	1410		6	LOTTE Maurice	1499	0	1	LEZAUD Pascal	1499		
			3	2							1	4				
Classement	1	RAMONVILLE 6 /+5 /7-2					5	CD de MURET 3 /+1 /3-2								
	2	STE FOY 5 /+2 /7-5					6	MURET GAMBIT 2 /-3 /3-6								
	3	CASTEL/MOISSAC 1 5 /+1 /6-5					7	TOEC 2 1 /-3 /1-4								
	4	CONDOM 4 /+4 /8-4					8	ECH. TOULOUSAIN 1 /-7 /2-9								

ALBI semble bien parti pour revenir en D4. Mais il va lui falloir tenir le rythme car le CEIT a les dents longues. Dans l'autre groupe, Ramonville, sorti des qualifications de R6 s'installe délibérément en tête, d'où il va être difficile à déloger. Castel.Moissac et Ste-Foy d'Aigrefeuille sont en embuscade. Le TOEC a besoin de se ressaisir, mais il a un match de retard. Quant à l'ET il lui faudra une vigoureuse reprise en main. Le match des muretais a tourné à l'avantage du CD qui semble posséder une équipe homogène. Les leçons de Michel BEDOS portent leurs fruits.....

RONDE 1	REGIONALE 6 GROUPE NORD 14 Octobre 2001					CAHORS 2				FIGEAC									
						1													
						2	REPORTE						REPORTE						
						3	AU						AU						
						4	10 MARS 2002						10 MARS 2002						
ALBI 2					CEIT "RIZ BLEU"					RAMONVILLE 2					MONTAUBAN 4				
1	AUREJAC Pierre	1460	0	1	BENMESBAH Natacha	1590	1	MARAIS F.	1499	0	1	KIENLEN Gérard	1480						
2	GRONDIN Lucino	1499	0	1	LAFFORGUE Jean.M.	1650	2	BERTRAND G.	1199	1	0	DELACHOUX D.	1499						
3	CLAUDE Michel	1499	0	1	BENMESBAH Sarah	1230	3	MARIE Jean-François	1270	1	0	LOPEZ J.	1210						
4	LOPEZ Michel	1180	X	X	RIGAL Samy	1160	4	FERNANDEZ G.	1199	0	1	FRANÇAIS S.	1199						
					0	3						2	2						
Classement					1 CEIT "RIZ BLEU" 3 (+3 / 3 - 0)					4 ALBI 2 1 ( -3 / 0 - 3)									
					2 MONTAUBAN4 2 ( 0 / 2-2)					5 CAHORS 2 NC									
					3 RAMONVILLE 2 2 ( 0 / 2 - 2)					6 FIGEAC NC									

RONDE 1	REGIONALE 6						VIC EN BIGORRE				LOURES BAROUSSE						
	GROUPE OUEST						1	GIRAUT Laurent	1840	1	0	CORDIER Michel	1499				
	14 Octobre 2001						2	GRELIER Gilles	1699	1	0	GOSSELIN Vincent	1499				
	Exempt : L 'UNION						3	HOCHET Yannick	1599	1	0	CORDIER Quentin	1199				
							4	TASTET Jonathan	1499	1	0	GOSSELIN Léo	1099				
											4	0					
LUCHON 1						CONDOM 3				MURET 3				FLEURANCE			
1	LE FAUQUEUR Alain	1499	1	0	CAYREY Eric	1499	1	FABRE Pierre	1410	0	1	SCHWARTZ Klaus	1599				
2	MOREAU Philippe	1420	1	0	TALHAOUI Salim	1380	2	SACAREAU Elodie	1199	0	1	CHOULET Michel	1580				
3	SAUGOULT Stéphane	1450	0	1	TALHAOUI Sébastien		3	LACOMBE Martin	1290	X	X	TAUZIEDE Jean-Pierre	1530				
4	PERCIE-DUSSERT M.	1360	1	0	CAYREY Ludovic	1120	4	VILLA Kevin	1280	0	1	VERGES J.	1570				
			3	1						0	3						
Classement	1	VIC BIGORRE 3 (+4 / 4 - 0)					5	MURET 1 (-3 / 0 - 3)									
	2	FLEURANCE 3 (+3 / 3 - 0)					6	LOURES BAROUSSE 1 (-4 / 0 - 4)									
	3	LUCHON 1 3 (+2 / 3 - 1)					7	L'UNION NC									
	4	CONDOM 3 1 (-2 / 1 - 3)															

RONDE 1	REGIONALE 6						LUCHON 2				CATE												
	GROUPE CENTRE						1	DUCLOS Thierry	1499	0	1	BACQUE Bernard	1590										
	14 Octobre 2001						2	SAINT MARTIN Olivier	1380	0	1	GRIHON Stéphane	1420										
	Exempt : TOURNEFEUILLE 3						3	ESCOLE Pierre-Jean	1270	0	1	POUSSY Daniel	1370										
							4	VILLA Kevin	1280	0	1	DRUILHE Loïc	1270										
										0	4												
COLOMIERS						CEIT "AU LOGIS"						STE FOY						MONTAUBAN 3					
1	AVDAJIC Hiljima	1499	X	X	PEZOU Jean-Claude	1490	1	ITIE Clément	1320	0	1	LE LIGEOUR Yann	1630										
2	BLESING René	1499	0	1	LAFFONT Jean-Christ	1450	2	LELEU Benjamin	1099	0	1	CABANES Armelle	1499										
3	AMBLARD Philippe	1499	0	1	WHITE Michael	1499	3	PASTOR Quentin	1009	0	1	CABANES Stéphanie	1210										
4	BLESING A.lucia	1299	1	0	ARNOULD Françoise	1270	4	LELEU Frédéric	1009	0	1	CABANES Kim	1110										
			1	2						0	4												
Classement		1	CATE 3 (+4 / 4 - 0)				5	LUCHON 2 1 (-4 / 0 - 4)															
		2	MONTAUBAN 3 3 (+4 / 4 - 0)				6	STE FOY 1 (-4 / 0 - 4)															
		3	CEIT AU LOGIS 3 (+1 / 2 - 1)				7	TOURNEFEUILLE 3 NC															
		4	COLOMIERS 1 (-1 / 1 - 2)																				

RONDE 2	REGIONALE 6 GROUPE NORD 18 Novembre 2001					CEIT "RIZ BLEU"				CAHORS 2									
						1	LAFFOGUE Jean-Mich	1650	1	0	HEBERT Jean-Louis	1300							
						2	LAFUMA Antoine	1520	X	X	ROUQUAL Olivier	1350							
						3	TEYCHENE Julien	1480	1	0	ROUQUAL Rémy	1250							
						4	RIGAL Samy	1260	1	0	ANDRE Yves	1010							
										3	0								
ALBI 2					RAMONVILLE 2					MONTAUBAN 4					FIGEAC				
1	MARCINKIEWICZ B.	1390	0	1	DAMIANO Hervé	1330	1	DELACHOUX Didier	1499	0	1	LUIS Henri	1760						
2	SERRES Olivier	1320	0	1	BERTRAND Guillaume	1300	2	PALOS Jean-Luc	1360	X	X	CAUDRON Christian	1499						
3	LAMBOLEZ Alex.	1400	0	1	MARY Jean-François	1270	3	LOPEZ Juilien	1200	0	1	LE BRET Kevin	1220						
4	LOPEZ Michel	1180	1f	0f	FORFAIT		4	FRANÇAIS Sébastien	1199	0	1	JACQUINET Florian	1199						
					1	3						0	3						
Classement		1	CEIT RIZ BLEU 6 +6 / 6-0					4	MONTAUBAN 4 3 -3 / 2-5										
		2	RAMONVILLE 2 5 +2 / 5-3					5	ALBI 2 2 -5 / 1-6										
		3	FIGEAC 3 +3 / 3-0					6	CAHORS 2 1 -3 / 0-3										

RONDE 2	REGIONALE 6 GROUPE OUEST 18 Novembre 2001 Exempt : MURET 3				CONDOM 2				VIC BIGORRE						
					1	WOLOSZYN Florent	1670	1	0	GRELLIER Gilles	1849				
					2	MANALO Daniel	1430	0	1	GIRAUT Laurent	1840				
					3	CAYREY Ludovic	1120	0	1	HOCHET Yannick	1599				
					4	IMBERT Florian	1099	0	1	TASTET Jonathan	1499				
									1	3					
LOURES BAROUSSE				LUCHON 1				FLEURANCE				L'UNION			
1	DURAND Stéphane	1499	1	0	MOREAU Philippe	1410	1	SCHWARTZ Klaus	1599	0	1	IVANOFF Dimitri	1490		
2	CORDIER Michel	1499	0	1	LEFAUQUER Alain	1499	2	TAUZIEDE Jean-Pierre	1530	1	0	BLANC Clément	1280		
3	CORDIER Quentin	1199	0	1	SENIS Franck	1499	3	VERGES Jean	1570	1	fa	EYMOND Jean	1440		
4	ARNAS Stéphane	1099	0	1	BERCIE-6DUSSERT	1360	4	GONZALEZ François	1620	1	fa	PERROUX Jacques	1499		
				1	3					3	1				
Classement	1	VIC BIGORRE 6 +6 / 7-1				5	LOURES BAROUSSE 2 -4 / 1-7								
	2	FLEURANCE 6 +5 / 6-1				6	L'UNION 1 -2 / 1-3								
	3	LUCHON 1 6 +4 / 6-2				7	MURET 3 1 -3 / 0-3								
	4	CONDOM 2 2 -4 / 2-6													

RONDE 2	REGIONALE 6 GROUPE CENTRE 18 Novembre 2001 Exempt : LUCHON 2				CATE				TOURNEFEUILLE 3						
					1	VIAUD Thierry	1650	1	0	ROUX Raphael	1299				
					2	XUEREB Michel	1740	1	0	GARREL Philippe	1299				
					3	DARIES Jacques	1499	0	1	PINAULT Romain	1299				
					4	DRUILHE Loïc	1170	1	0	DOS SANTOS Nathan.	1299				
									3	1					
CEIT "AU LOGIS"				STE FOY				MONTAUBAN 3				COLOMIERS			
1	PEZOU Jean-Claude	1490	1	0	PREST Véronique	1180	1	LUTKHADJIEV Alim.	1499	0	1	BLESING René	1760		
2	PUEYO Jean-Luc	1410	1	0	LESQUEREN Antoine	1099	2	FOUSSAT Frédéric	1300	1	0	PIANCA Jérémie	1199		
3	LAFFONT Jean-Christ	1450	1	0	PASTOR Quentin	1099	3	CABANES Stéphanie	1210	1	0	BLESING Alicia	1199		
4	WHITE Micke	1499	1	0	PREST Arnaud	1099	4	CABANES Kim	1110	0	1	AVDAJIC Ajdin	1199		
				4	0					2	2				
Classement	1	CATE 6 +6 / 7-1				5	STE FOY 2 -8 / 0-8								
	2	CEIT AU LOGIS 6 +5 / 6-1				6	TOURNEFEUILLE3 1 -2 / 1-3								
	3	MONTAUBAN 3 5 +4 / 6-2				7	LUCHON 2 1 -4 / 0-4								
	4	COLOMIERS 3 -1 / 3-4													

Dans le match **FLEURANCE/L'UNION** de la Ronde 2, la règle des 103 points n'a pas été respectée par l'équipe de l'UNION. Il y a eu deux inversions illégales. Les deux derniers échiquiers sont donc forfait administratif. Le score est donc: FLEURANCE / L'UNION = 3 -1.

DELAGE Laurent 1990

LEVIEUX Pascal 2057

D4-R1-TARBES/AUCH

1. e4 ♀f6 2. e5 ♀d5 3. c4 ♀b6 4. d4  
d6 5. ed ed 6. ♀c3 ♀e7 7. ♀d3 ♀c6  
8. ♀ge2 O-O 9. O-O ♀b4 10. b3 ♀xd3  
11. ♀xd3 ♀e8 12. ♀g3 c6 13. d5 c5  
14. ♀ce4 f5 15. ♀c3 ♀f6 16. ♀d2 g6  
17. ♀ae1 ♀d7 18. ♀e2 ♀e5 19. ♀fe1  
♀f6 20. ♀d1 ♀e7 21. ♀c2 ♀ae8  
22. ♀c3 a6 23. ♀c1 ♀f7 24. ♀g5 ♀f6  
25. ♀f4 ♀c8 26. h3 h5 27. ♀d2 b5  
28. ♀xe7 ♀xe7 29. ♀ge2 ♀g7  
30. ♀d1 g5 31. ♀h2 f4 32. f3 h4  
33. ♀ec3 ♀xc3 34. ♀xc3 ♀xe1+

34... ♀d4+ 35. ♀xd4 ♀xe1+

36. ♀f2 cd 37. ♀xe1 dc

35. ♀xe1 ♀d4+ 36. ♀h1 bc 37. ♀g1  
♀d3 38. bc ♀f7 39. ♀e4 ♀xc4  
40. ♀xg5+ ♀g6 41. ♀xh4 ♀f5 42. ♀e6  
♀xe6 43. de ♀xe6 44. ♀xf4 ♀e7  
45. h4 ♀f5 46. h5+ ♀h7 47. g4 ♀g7  
48. ♀e3 c4 49. ♀d4 ♀xh5 50. ♀a7+  
♀g7 51. ♀d4 ♀h6+ 52. ♀g2 d5 [1/2:1/2]

CELHAY Olivier 1940

NIVAT Alain 2040

D4-R1-CEIT/CAHORS

1. e4 e5 2. ♀f3 ♀c6 3. ♀c4 ♀f6 4. d3  
♀c5 5. O-O d6 6. h3 h6 7. ♀b3 g5  
8. c3 g4 9. hg ♀xg4 10. ♀e3 ♀h5  
11. ♀bd2 ♀f6 12. ♀h2 ♀g8 13. ♀d5  
♀g3 14. fg ♀xe3 15. ♀e1 ♀b6  
16. ♀h4 ♀g5 17. ♀xf7+ ♀d7  
18. ♀xg8 ♀xg8 19. ♀c4 ♀e6  
20. ♀xb6+ ab 21. ♀f2 ♀e7 22. b3 ♀g7  
23. ♀ae1 ♀g8 24. ♀e3 ♀e7 25. ♀f5  
♀xf5 26. ♀xf5 ♀f6 27. ♀f3 ♀g4+  
28. ♀g1 ♀e8 29. ♀f8 ♀h5 30. ♀f5+  
♀xf5 31. ♀xf5 ♀e7 32. d4 ed 33. cd c6  
34. e5 d5 35. ♀f3 ♀e6 36. ♀c3 ♀f7  
37. ♀f1 ♀g7 38. ♀ff3 ♀g8 [1:0]

TANGUY Fabien 1910

WEHMEIER Manuel 1910

D4-R1-RODEZ/TOURNEFEUILLE

1. c4 ♀f6 2. ♀c3 c6 3. g3 g6 4. ♀g2  
♀g7 5. ♀f3 O-O 6. O-O d6 7. d4 ♀e8  
8. ♀f4 ♀bd7 9. ♀c1 e5 10. de de  
11. ♀g5 ♀b6 12. ♀e3 ♀b4 13. b3 ♀f8  
14. ♀d2 ♀g4 15. a3 ♀e7 16. ♀de4  
♀xe3 17. ♀xe3 f5 18. ♀d2 ♀e6 19. b4  
e4 20. ♀b3 b6 21. ♀ad1 ♀b7 22. ♀c1  
♀f6 23. ♀b1 c5 24. ♀d7 ♀c6 25. ♀d6  
♀a4 26. ♀d1d2 ♀ad8 27. bc bc  
28. ♀a6 ♀d4 29. ♀xf6 ♀xe2+ 30. ♀h1  
♀xc1 31. ♀xc1 ♀xf6 32. ♀db3 ♀d4  
33. ♀a5 ♀b8 34. ♀e2 ♀e5 35. f3 ♀c7  
36. ♀c3 ♀c2 37. ♀c6 ♀b3 38. ♀d5 ef  
39. ♀xf3 ♀xf3 40. ♀xf3 ♀e1+ 41. ♀g2  
♀e4 42. ♀f6+ ♀f7 43. ♀xe4 ♀xe4  
44. ♀d3 ♀e6 45. ♀xa7 ♀xc4 46. ♀b5  
♀e5 47. ♀d2 ♀c1 48. ♀f3 ♀b1 49. a4  
♀a1 50. ♀c2 ♀d5 51. ♀d2+ ♀d4  
52. ♀f4 h6 53. h3 ♀f1+ 54. ♀f2 ♀xf2#  
[0:1]

BRETHES François 1760

VAN STEENBERGEN A. 1780

D4-R1-CEIT/CAHORS

1. d4 d5 2. ♀f3 ♀f6 3. e3 ♀f5 4. ♀d3  
♀xd3 5. ♀xd3 c6 6. b3 e6 7. ♀b2  
♀bd7 8. ♀bd2 ♀d6 9. O-O O-O  
10. ♀e5 ♀e8 11. f4 ♀e7 12. ♀f3 ♀f8  
13. ♀h3 ♀ac8 14. ♀f1 a6 15. ♀df3  
♀e4 16. c4 f5 17. c5 ♀c7 18. b4 ♀d8  
19. ♀d2 ♀d7 20. ♀xe4 fe 21. ♀e2  
♀f6 22. g4 g6 23. ♀g3 ♀d7 24. f5 ♀c7  
25. fg hg 26. ♀xg6 ♀g5 27. ♀f4 e5  
28. h4 ♀xh4 29. ♀h3 ♀g5 30. ♀h5  
♀g7 31. ♀h3 ♀f6 32. ♀g5 [1:0]

MARTY Brice 1950

CAMACHO Philippe 1950

D4-R1-CAHORS/CEIT

1. e4 c6 2. d4 d5 3. ♀c3 de 4. ♀xe4  
♀f5 5. ♀g3 ♀g6 6. h4 h6 7. ♀f3 ♀d7  
8. ♀d3 ♀xd3 9. ♀xd3 ♀gf6 10. c4  
♀c7 11. ♀e3 e6 12. O-O-O ♀d6  
13. ♀e2 O-O 14. c5 ♀e7 15. ♀g5  
♀fd8 16. ♀f4 ♀xc5 17. ♀c2 e5  
18. ♀h5 ♀e6 19. ♀xf6+ ♀xf6  
20. ♀h7+ ♀f8 21. ♀xe6+ fe 22. ♀xh6  
ed 23. ♀d3 ♀e5 24. ♀f3 ♀e8  
25. ♀g6+ ♀d7 26. ♀xg7 ♀xg7  
27. ♀f7+ ♀d6 28. ♀xg7 ♀xg7  
29. ♀xg7 ♀g8 30. ♀xb7 ♀xg2 31. h5  
♀xf2 32. h6 ♀ff8 33. h7 ♀h8 34. ♀g7  
a5 35. ♀hg1 a4 36. ♀g8 ♀xh7  
37. ♀xa8 ♀h2 38. ♀xa4 e5 [1:0]

RAMAMBAZAFY Andri 1910

ALONSO Jésus 1820

D4-R1-MURET/EVT

1. e4 e6 2. d4 d5 3. ♀c3 ♀b4 4. a3  
♀xc3+ 5. bc de 6. ♀g4 ♀f6 7. ♀xg7  
♀g8 8. ♀h6 ♀g6 9. ♀e3 b6 10. ♀e2  
♀b7 11. ♀f4 ♀g4 12. ♀h3 ♀g7  
13. ♀h5 ♀f6 14. ♀e2 e5 15. ♀h3 ♀c8  
16. f3 ♀c6 17. ♀b2 ♀e3 18. ♀xe5+  
♀f8 19. ♀f2 ♀xc2 20. ♀ac1 ♀g6

20... e3+ 21. ♀f1 ♀xh3 22. gh

♀g6--+

21. ♀f4 e3+ 22. ♀f1 ♀h6 23. ♀xc2 f6  
24. ♀xe3 ♀h4 25. ♀e4 ♀g5 26. ♀xa8  
♀xf4 27. ♀xb8 ♀f5 28. ♀c1 ♀e7  
29. ♀a6 ♀e8 30. ♀xc8 ♀xc8 31. ♀xa7  
♀d3+ 32. ♀f2 ♀d2+ 33. ♀g3 ♀f7  
34. ♀b7 ♀g8+ [0:1]

OHAYON Jérôme 1670

BAUMANN Benjamin 1870

D4-R1-LARDENNE/CONDOM

1. e4 d5 2. ed ♀f6 3. d4 ♀g4 4. ♀f3  
♀xd5 5. ♀e2 ♀c6 6. c4 ♀f5 7. O-O O-O  
8. ♀e3 e5 9. d5 e4 10. ♀d4 ♀xd4  
11. ♀xd4 ♀d6 12. f3??

12. ♀c3+

12... ♀h5 13. h3 ♀xh3 14. gh ♀g5+  
15. ♀h1 ♀h5 16. ♀g1 ♀g3+ 17. ♀xg3  
♀xg3 18. f4 ♀xh3+ 19. ♀g1 ♀g3+  
20. ♀h1 ♀xf4 21. ♀g4+ ♀b8 22. ♀g1  
♀h4+ [0:1]

PANTIOUKHINE Slava 1770

ARIOLI Claude 2010

D4-R1-CASTRES/MONTAUBAN

1. c4 ♀f6 2. ♀c3 g6 3. ♀f3 ♀g7 4. d4  
O-O 5. e4 d6 6. ♀e3 e5 7. de de  
8. ♀xd8 ♀xd8 9. ♀g5 h6 10. ♀xf6  
♀xf6 11. ♀d5 ♀xd5 12. cd c6 13. ♀c1  
♀d7 14. dc ♀xc6 15. ♀d3 ♀d7  
16. ♀e2 ♀f8 17. ♀c2 ♀e6 18. g3 g5  
19. h3 h5 20. ♀c3 ♀g7 21. b4 a6  
22. ♀a3 ♀d8 23. ♀a5 ♀b5 24. ♀xb5  
ab 25. ♀d1 ♀c8 26. ♀d5 ♀c4  
27. ♀d3 ♀xb4 28. ♀dx5 ♀xb5  
29. ♀xb5 h4 30. ♀c4 hg 31. fg ♀d8  
32. ♀xe5 [1:0]

SCANDELLA Thierry 1990

GREGORY Daniel 2127

D4-R1-CASTRES/MONTAUBAN

1. d4 ♀f6 2. c4 c5 3. d5 b5 4. cb a6  
5. ba g6 6. ♀c3 ♀g7 7. e4 d6 8. ♀f3  
O-O 9. ♀c4 ♀xa6 10. ♀d2 ♀fd7  
11. ♀xa6 ♀xa6 12. ♀c4 ♀b6  
13. ♀xb6 ♀xb6 14. O-O ♀fb8 15. a4  
♀b3 16. ♀xb3 ♀xb3 17. ♀b5 ♀b4  
18. ♀c3 ♀d3 19. ♀a2 ♀d4 20. ♀e2  
♀xb2 21. ♀xb2 ♀xb2 22. ♀fa1 ♀xa2  
23. ♀xa2 ♀b8 24. g3 g5 25. h4 g4  
26. ♀f4 ♀b1+ 27. ♀h2 ♀e5 28. ♀e2  
♀b6 29. ♀g2 ♀f8 30. ♀g1 ♀e8 31. f3  
gf+ 32. ♀xf3 ♀xf3 33. ♀xf3 ♀d7  
34. a5 ♀b3+ 35. ♀f4 ♀c7 36. g4 ♀b4  
37. a6 ♀b8 38. ♀e2 ♀a7 39. ♀g5  
♀xa6 40. ♀h6 c4 41. ♀xh7 c3 42. ♀g7  
♀b5 43. h5 ♀c4 44. h6 ♀d3 45. ♀g2  
f6 46. h7 ♀b8 47. h8 ♀xh8 48. ♀xh8  
♀xe4 49. ♀c2 ♀d3 50. ♀c1 ♀d2  
51. ♀a1 ♀d3 52. ♀g7 ♀d4 53. ♀d1+  
♀e5 54. ♀f7 c2 55. ♀c1 ♀xd5  
56. ♀xe7 ♀e5 57. ♀xc2 d5 58. ♀f2  
[1:0]

TALHAOU Salim 1380.

MOREAU Philippe 1420

REG6-R1- CONDOM 3/LUCHON 1

1. e4 e5 2. ♀f3 ♀f6 3. ♀c3 ♀c6  
4. ♀c4 ♀xe4 5. ♀xf7+ ♀xf7 6. ♀xe4  
d5 7. ♀c3 e4 8. ♀g1 ♀g5 9. g3 ♀g4  
10. ♀ge2 ♀d4 11. d3 ♀f3+ 12. ♀f1  
♀h3# [0:1]

PASTOR Quentin 1009

CABANES Stéphanie 1210

REG6-R1-STE FOY 2/MONTAUBAN 3

e4 e5 2. ♀f3 ♀c6 3. ♀c4 ♀e7 4. O-O  
♀f6 5. ♀c3 d6 6. h3 b6 7. d3 ♀b7  
8. ♀d2 O-O 9. ♀d5 ♀xd5 10. ♀xd5  
♀d7 11. ♀e1 ♀h8 12. c3 ♀ab8 13. b4  
f5 14. ♀c2 ♀d8 15. ♀xb7 ♀xb7 16. d4  
ed 17. ♀xd4 f4 18. a4 c5 19. ♀b5 f3  
20. g3 ♀xh3 [0:1]

PARPINEL Mario

BEDUE Julien

D4-R1- LARDENNE/CONDOM

1. e4 ♀f6 2. e5 ♀e4?!

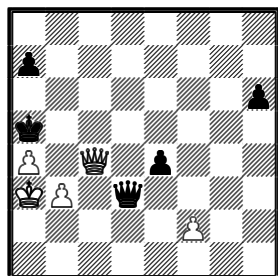
Une variante marginale de la défense



Alekhine pratiquée occasionnellement par Julien Bédoué. Le coup normal est 2... ♖d5 3. d4

3. d3 ♖c5 4. d4 harcelant le cavalier 4... ♖e4?? (4... ♖ca6; 4... ♖a4; 4... ♖e6) 5. f3 est aussi possible et à l'avantage des Blancs.

3... e6 4. ♖f3 ♗e7 5. h4 b6 6. ♗d3 ♗b7 7. ♖bd2 ♖xd2 8. ♗xd2 d6 9. ♗g5 ♖d7 10. ed cd 11. ♗e2 ♖c8 12. ♗xe7 ♗xe7 13. ♖g5 ♗xg2 14. ♖g1 ♗d5 15. c4 ♗b7 16. h5 ♖f6 17. O-O-O d5 18. ♗b1 h6 19. ♖xf7 ♗xf7 20. ♗e5 ♗e8 21. c5 bc 22. ♗b5+ ♗d8 23. dc ♖xc5 24. a4 ♖c7 25. ♖ge1 ♖e4 26. ♗xe4 ♗c8 27. ♗g4 ♗c6 28. ♗xc6 ♖xc6 29. ♖xd5 ♗b8 30. ♗b5+ ♗a8 31. ♗be5 ♖e8 32. ♗f3 ♗b7 33. ♗h3 ♖b8 34. ♗b5 ♗f7 35. ♖xb8+ ♗xb8 36. ♗g2 ♗b7 37. ♖c1 ♗f5+ 38. ♗a1 ♗d5 39. ♗xg7+ ♗a6 40. ♖xc6+ ♗xc6 41. ♗d4 e5 42. ♗b4 e4 43. ♗a2 ♗d5+ 44. ♗b3 ♗xh5 45. ♗c4+ ♗a5 46. ♗a3 ♗f3+ 47. b3 ♗d3??



48. ♗c7+

Permet un joli finish après une partie plutôt chaotique.

48... ♗a6 49. ♗c6+ ♗a5 50. ♗b7! Echec à rien mais.... [1:0] **Analyse de Michel BEDOS**

## ANALYSES

JC. CARPENTIER de l'Echiquier Toulousain analyse la belle partie de **N2-R1** qu'il a gagnée contre DIJOUX de Montpellier. Ensuite, c'est Michel BEDOS qui analyse la même partie.

**CARPENTIER Jean C. 2093**  
**DIJOUX Frédéric 2136**

1. e4 e6 2. d4 d5 3. ♖c3 ♖f6 4. ♗g5 ♗e7 5. e5 ♖fd7 6. h4

Le coup qui introduit le Gambit Chatard-Alekhine . " Par ce sacrifice de pion , les Blancs tendent à un jeu tranchant et menaçant d'attaquer dangereusement l'aile-roi . C'est le maître français Chatard

qui analysa le premier le coup 6.h4 mais celui-ci ne devint populaire qu'après la fameuse partie Alekhine-Fahrni ( Mannheim 1914 ) . L'acceptation du pion mène à l'ouverture de la colonne "h" ce qui rend risqué le petit roque , et l'avantage de développement des Blancs augmente " . B.A.Zlotnik

6... a6

Proposé par Maroczy . Evite le développement agressif du cavalier en b5 après 7...c5.

7. ♗g4 ♗xg5 8. hg c5 9. g6 f5 10. ♗f4 L'autre terme de l'alternative est 10.Dg3 . Bien sur , 10. Txf7?? ne va pas a cause du simple 10...fxg4 11.Txf8 , Cf8 10... h6 11. ♖f3 O-O 12. O-O-O ♖c6

Jusqu'ici , je me trouvais toujours dans ma bibliothèque d'ouvertures ( voir partie ci-dessous jouée 10 ans auparavant ! et commentée dans Europe-Echecs de Juin 92) Sur l'échiquier , je ne pus me souvenir du coup joué à l'époque (13.Rb1), et j'empruntai un chemin plus "balisé" .

13. dc

13.Rb1 De8 14.dxc5 Dxc6 15.Cxd5 exd5 16.Txd5 Dg4 17.Dd2 f4 18.Th4 De6 19. Td6 De7 20.Fc4+ Rh8 21.Dd3!! Cf6 22.exf6 Txf6 23.Txf6 Dxf6 24.Dd6 Dxd6 25.cxd6 Fd7 26.Txf4 Te8 27.Tf7 Fg4 28.c3 1-0 Carpentier-Ranquet ( Tournoi E-E par corr. )

13... ♗e8?

Le "?" est annoté dans la 3eme édition de l'EOE vol.C , p124 , note 28 . En effet , ce coup est thématique mais pas dans cette position ! Meilleur est 13...Cxc5 . Il peut s'ensuivre: 14.Fc4 De8 15.Txd5 Ce4 avec un jeu tranchant .

14. ♖xd5!

Le "!" est toujours de l'EOE .

14... ed 15. ♖xd5

A l'analyse , F.Dijoux proposa l'échange en e5 par 15...Cdx5 16.Cxe5 Cxe5 17.Txe5 Dxc6 amenant une position inférieure avec un pion de moins mais offrant des chances pratiques ; variante qu'il ne joua pas croyant plus au coup du texte .

15... b5?!

Ce coup ne m'inspira pas confiance . La suite de la partie me donna raison .

16. cb ♖xb6 17. ♖d6 ♗b7

Les Noirs se disent qu'après 18...Td8 , ils n'auront plus de problèmes mais ...

18. ♖xh6! gh 19. ♗xh6 ♗e7 20. g7

Le coup oublié par mon adversaire .

20... ♗xg7 21. ♖g6 ♖f7 22. ♖g5 ♗xg6 23. ♗xg6+ ♖g7 24. ♗e6+ ♗f8

Après 24...Rh8 les Noirs abandonnèrent quelques coups plus tard dans la partie Pyhala-Tuomala, ch.Finlande 1985 . Bien évidemment , je ne connaissais pas cette partie découverte dans ma base de données !!!

25. ♗xf5+ ♗e8 26. ♗e2 ♖e7 27. ♗f3

♖c8 28. ♗g6+ ♗d8 29. ♖f7+ ♖xf7 30. ♗xf7 ♖d7 31. ♗xc6 ♗xc6 32. e6 ♖e5 33. ♗f6+ [1:0]

Ma partie Carpentier-Ranquet, citée plus haut, m'a beaucoup aidée dans l'élaboration des plans et thèmes .

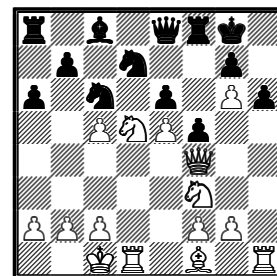
**[JC CARPENTIER]**

**CARPENTIER Jean-Christophe**  
**DIJOUX Frédéric**

1. e4 e6 2. d4 d5 3. ♖c3 ♖f6 4. ♗g5 ♗e7 5. e5 ♖fd7 6. h4! a6 7. ♗g4 ♗xg5 8. hg c5 9. g6 f5 10. ♗f4 h6 11. ♖f3 O-O 12. O-O-O ♖c6 13. dc ♗e8

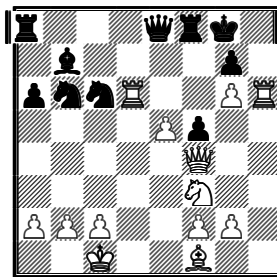
13... ♖xc5 14. ♖xd5 ed 15. ♖xd5 ♖e6 (15... ♗xd5 16. ♗c4 ♗e6 17. ♗xd5 ♗xd5 16. ♗c4 ♗e8 17. ♖d6 était la position prévue (et espérée....) par Jean-Christophe Carpentier mais après 17... ♗xg6 l'activité Blanche compense -t-elle entièrement le pion?

14. ♖xd5!



14... ed 15. ♖xd5 b5 16. cb ♖xb6 17. ♖d6 ♗b7 18. ♖xh6!

De la finition de grand style, tout à fait dans l'esprit d'Alekhine, le popularisateur de cette ouverture (6 h4!?).



18... gh 19. ♗xh6 ♗e7 20. g7 ♗xg7 21. ♖g6 ♖f7 22. ♖g5 ♗xg6 23. ♗xg6+ ♖g7 24. ♗e6+ ♗f8 25. ♗xf5+ ♗e8 26. ♗e2 ♖e7 27. ♗f3 ♖c8 28. ♗g6+ ♗d8 29. ♖f7+ ♖xf7 30. ♗xf7 ♖d7 31. ♗xc6 ♗xc6 32. e6 ♖e5 33. ♗f6+ [1:0]

**[Michel BEDOS]**

Cette compétition ne se porte pas très bien; le nombre de participants diminue; A preuve, la première journée a été supprimée, et la compétition a commencé le 11 Novembre. Quoi qu'il en soit, dans notre ligue 8 clubs y participent: AUCH; CAHORS; CONDOM; MONTAUBAN; L'UNION; TOURNEFEUILLE qui ont joué le premier tour; l'Echiquier Toulousain et le CEIT entreront plus tard. A noter que l'UNION et MONTAUBAN sont des nouveaux venus en coupe; les autres cercles étant des habitués.

**L'UNION / TOURNEFEUILLE = 0-4**

**AUCH / PAU SARRAILH = 1-2**

**COUPE DE FRANCE**

**Au deuxième tour le 16 Décembre on aura:** TOURNEFEUILLE-MONTAUBAN et CONDOM-PAU Henri IV  
Le CEIT (NI) et l'ECHIQUE TOULOUSAIN (NII) entreront plus tard.

**1** 4 octobre 2001. Incontournable pour les jeunes pousseurs de bois en herbe, la 5e édition du tournoi a réuni 80 joueurs dont de nombreux joueurs du cru. Ce tournoi était orchestré par Akkhavanh Vilaisarn, assisté de Bruno Natale et Christo Dimitrov, en association avec la ludothèque municipale de Castelginest. Goûter et bonne humeur. ils

**CASTELGINEST**

reviendront. A noter la victoire du Champion de Ligue Poussins devant quelques "vieux" dont le jeune Julien TEYCHENE que l'on avait perdu de vue.

**On se réjouit de voir que l'activité échiquéenne à CASTELGINEST n'est pas morte. Espérons que ce club ressuscitera et reviendra dans la grande famille des échecs dans notre ligue GR**

	Pt	NOM	PRENOM	Club
1	5	LAFUMA	ANTOINE	POUVOURVIL
2	4,5	CWIEK	LOIC	PLAISANCE
2	4,5	LEVITT	OLIVIER	FERMAT
4	4	DARIES	PAUL	TOULOUSE
4	4	CWIEK	PERRINE	PLAISANCE
4	4	TEYCHENE	JULIEN	FERMAT
4	4	RIGAL	SAMLEPIRATE	POUVOURVIL
4	4	BOUHANA	POLOCHON	FERMAT

	Pt	NOM	PRENOM	Club
4	4	BEPARI	RONI	FERMAT
4	4	BLOND	JEREMIE	CASTANET
4	4	BOUCHITTE	RAPHAELLE	FERMAT
4	4	LELEU	BENJAMIN	STE FOY
13	3,5	CASTIGUE	YOHANN	ST JEAN
13	3,5	PREST	ARNAUD	STE FOY
13	3,5	DESCAMPS	BENOIT	STE FOY
13	3,5	PEDOUSSAUT	MARLON	JUNCASSE

## MÊME BLITZ DE L'ESCARGOT



**1<sup>er</sup>** septembre, c'est le grand jour, la fin des XIème Blitz de l'Escargot. Et le suspens aura duré jusqu'au bout puisque c'est le podium d'aujourd'hui qui aura décidé du podium final.

C'est vraiment la fête de Gilles qui se voit remettre la coupe qu'il a achetée en tant que trésorier du CDJE. C'est amplement mérité et personnellement je suis ravi de le voir me succéder une nouvelle fois au palmarès.

L'affable figeacois Riri Luis ne repart pas avec une coupe .... mais avec des jeux empruntés au CDJE !! Et notre vélocité sprinter Alain Van Steenberg (seuls les anciens aimant la petite reine peuvent comprendre) avec toute la sympathie du CDJE !!

51 joueurs ont participé cette année dont 22 pour le classement général malgré la réduction du nombre de journées. Et les XIIèmes Blitz de l'Escargot ? Bah, les Xèmes devaient déjà être les derniers alors ... pourquoi pas l'année prochaine !!! [ DDTM ]

DE BARALLE face à D. HOURNEAU - JL HEBERT face à Yves ANDRE - Guy ROUQUAL face à GRANBERG

It	Nom	Elo	Club	g	j	%
1	CHARTIER Gilles	1 690	EDQ	79,0	93	84,9%
2	LUIS HENRY	1 800	FIGEAC	43,0	62	69,4%
3	VAN STEENBERGEN Alain	1 770	EDQ	92,0	133	69,2%
4	SALVIGNAC Rémy	1 670	SMO	87,0	133	65,4%
5	PAGES Jérémy	1 690	LA REOLE	29,5	47	62,8%
6	CONTRAY Philippe	1 590	EDQ	28,5	47	60,6%
7	ROUQUAL Guy	1 620	EDQ	76,0	132	57,6%
8	DUBECH Frédéric	1 410	EDQ	42,0	75	56,0%
9	MATERRE Dominique	1 640	EDQ	63,0	122	51,6%
10	DEHAINE Guy	1 500	EDQ	68,0	132	51,5%
11	HOUMEAU Dominique	1 550	EDQ	38,0	74	51,4%

Cit	Nom	Elo	Club	g	j	%
12	MONTREUILLE Pierre	1 490	EDQ	44,0	89	49,4%
13	DELMAS JEAN	1 540	EDQ	23,0	47	48,9%
14	DE BARALLE Michel	1 550	ALBI	36,5	78	46,8%
15	FABRE Philippe	1 690	ALBI	48,0	104	46,2%
16	ROUQUAL Olivier	1 200	EDQ	51,5	117	44,0%
17	BONNAUD René	1 400	EDQ	53,0	132	40,2%
18	HEGRAY Romain	1 190	EDQ	43,0	110	39,1%
19	ROUQUAL Rémy	1 290	EDQ	21,0	63	33,3%
20	FILLION Marc	1 499	NC	13,0	47	27,7%
21	HEBERT Jean-Louis	1 499	EDQ	6,0	54	11,1%
22	ANDRE YVES	1 010	EDQ	6,0	95	6,3%

## ON RECHERCHE :

**Un club pour organiser le championnat de N4-Jeunes**  
**Deux journées: 13 Janvier et 3 Mars 2002**  
**Contactez le responsable de cette compétition: Régis SCHMITT**

# NATIONALE III

## RONDE 1

TOURNEFEUILLE				ECH. TOULOUSAIN			
1	GARREL Alain	2169	1 0	LEBON Joffrey	2070		
2	GENESTOUS Patrick	2070	1 0	BRUZZONE Georges	2030		
3	RICH Philippe	1980	X X	GARAUD Alain	1940		
4	CASELLA Laurent	1920	0 1	BOUTHIER Jacques	1970		
5	ROQUES Pascal	1970	X X	ROBICHON Franck	1840		
6	ARTIS François	1920	1 0	AMANN Philippe	1860		
7	JACQUART Christian	1880	1 0	ESCURAS Robert	1820		
8	SIAMES Christian	1810	X X	DARAGON Bruno	1900		
9	CWIEK Perrine	1300	1 0	SAUVAGE Hélène	1499		
5				1			

MONT DE MARSAN				CEIT-2			
1	LAFARGUE Thierry	2110	0 1	CARMEILLE Ludovic	2160		
2	BALLARIN Christophe	1990	X X	CONSTANTIN David	2097		
3	DURBIZE Patrick	1960	0 1	DANET Brieuc	2110		
4	SUDUPE Frédéric	1950	0 1	CESBRON Guy	2127		
5	BENITO Sylvain	1880	0 1	HUTIN Christophe	2137		
6	JEANMOGIN Patrick	1820	0 1	CASANOVA Romain	2140		
7	BENITO Baptiste	1800	0 1	PFEIFER Andréas	2141		
8	HOSTEKIND Laurent	1800	1 0	BOUHANA Paul-Alexandre	1830		
9	ARENES Muriel	1650	0 1	BOUHANA Marie	1810		
1				7			

## RONDES 2 et 3

BEZIERS				TOURNEFEUILLE			
1	LACLAU Daniel	2283	1 0	GARREL Alain	2169		
2	FRANCOIS Sébastien	2112	X X	GENESTOUS Patrick	2070		
3	GIORDANO Christian	2189	1 0	CASELLA Laurent	1920		
4	KHALIL Vincent	2110	1 0	RICH Philippe	1980		
5	JULES Matthieu	2038	X X	WEHMEIER Manuel	1910		
6	VON FLUE Erwin	2040	1 0	ARTIS François	1920		
7	BASTY Bernard	1960	0 1	PERIN Gilles	1790		
8	HASBI Nabil	1850	X X	JOSSERAND Pascal	1810		
9	BALSAN Anne	1420	0 1	CWIEK Perrine	1300		
4				2			

ECH. TOULOUSAIN				CARCASSONNE			
1	CARPENTIER Jean-Christ.	2094	X X	GRIZOU Régis	2202		
2	LEBON Joffrey	2070	0 1	BELLUIRE Patrice	2077		
3	BOUTHIER Jacques	1970	1 0	LEDUC Jean-Philippe	2138		
4	GARAUD Alain	1940	1 0	GRIGORIAN David	1999		
5	DARAGON Bruno	1900	0 1	DELACROIX Olivier	1860		
6	AMANN Philippe	1860	1 0	JONATHAN Frédéric	1830		
7	ESCURAS Robert	1820	0 1	SALVIGNAC Jean-Pierre	1790		
8	ROBICHON Franck	1840	1 0	BETIS-DOUCET Carol	1750		
9	TAULERE Sandrine	1600	1 0	JAMMES Françoise	1330		
5				3			

CEIT-2				LIMOGES			
1	CONSTANTIN David	2097	0 1	SAUCEY Michel	2309		
2	HUTIN Christophe	2137	0 1	LE GODEC Daniel	2237		
3	CESBRON Guy	2127	X X	KLEIN Emmanuel			
4	CARMEILLE Ludovic	2160	1 0	AFRIANY Valéry	2089		
5	CASANOVA Romain	2140	1 0	HERMEZ Alain	2102		
6	DANET Brieuc	2091	X X	LEBRAUD Eric	2031		
7	MOHTAJI Javad	2045	X X	DUBREUIL Rémi	2053		
8	RENAULT Mael	2102	X X	TCHEFRANOFF Ivan	1990		
9	BOUHANA Marie	1810	0 1	DUDOGNON Elise			
2				3			

TOURNEFEUILLE				PERPIGNAN			
1	GARREL Alain	2169	X X	NEGRE Albert	2111		
2	GENESTOUS Patrick	2070	0 1	MEZIANI Daniel	2050		
3	RICH Philippe	1980	0 1	WIPF Jean-Marc	2090		
4	CASELLA Laurent	1920	X X	ANTON Grégory	1930		
5	ARTIS François	1920	X X	YRLE Michel	1870		
6	WEHMEIER Manuel	1910	0 1	LEBOUCHARD Charles	1820		
7	JACQUART Christian	1880	1 0	GUTTRIDGE Valérie	1720		
8	ROQUES Pascal	1970	1 0	XATART Denis	1620		
9	CWIEK Perrine	1300	1 0	CRAVE Pierre-Henri	1650		
3				3			

PAU HENRI IV-2				ECH. TOULOUSAIN			
1	LAHILHANNE Philippe	2116	1 0	CARPENTIER Jean-Christ.	2094		
2	RAUZIERES William	2000	1 0	LEBON Joffrey	2070		
3	MARCHICA Robert	2060	0 1	BOUTHIER Jacques	1970		
4	FORTIN Jean	1930	X X	GARAUD Alain	1940		
5	LABEYRE Vincent	1940	X X	SAKRI Abdelhak	1930		
6	BAREILLE Joseph	1490	0 1	DARAGON Bruno	1900		
7	CARRASQUERO Manoel	1499	1 0	ESCURAS Robert	1830		
8	CHILIAKOV Artem	1220	0 1	ROBICHON Franck	1840		
9	FORTIN Marie	1250	0 1	TAULERE Sandrine	1600		
3				4			

ROYAN				CEIT 2			
1	FAVRE Bruno	2010	1 0	CARMEILLE Ludovic	2160		
2	JIMENEZ Georges	1960	0 1	CONSTANTIN David	2097		
3	ARNOUX Gilbert	1700	X X	HUTIN Christophe	2137		
4	BOULINEAU Jean-Mic	1650	0 1	CESBRON Guy	2127		
5	PARROU Gérard	1560	1 0	CASANOVA Romain	2140		
6	DALLA SANTA Odile	1499	0 1	DANET Brieuc	2091		
7	LEDRU Jean-Yves	1470	0 1	RENAULT Mael	2102		
8	FORFAIT		0 1	MOHTAJI Javad	2047		
9	FORFAIT		0 1	BOUHANA Marie	1810		
2				6			

BOUTHIER Jacques 1970  
LEDUC Jean-Philippe 2138  
NIII-R2-ET/CARCASSONNE

1. e4 e6 2. d4 d5 3. ♘c3 ♘b4 4. e5 c5 5. a3 ♘xc3+ 6. bc ♘c6 7. a4 ♘ge7 8. ♘f3 ♘c7 9. ♘a3 ♘a5N 10. ♘d2 b6 11. ♘b5 O-O± 12. O-O= ♘b7± 13. dc bc 14. ♘xc5 ♘fc8

15. ♘b4 ♘d8 16. a5 a6 17. ♘d3 ♘g6 18. ♘fe1 ♘e8 19. ♘d6 ♘d8 20. ♘d4 ♘ac8 21. f4 f5 22. ♘eb1 ♘d7 23. ♘xb7 ♘xb7 24. ♘xa6 ♘b2 25. ♘xc8 ♘xc8 26. ♘c1 ♘b7 27. a6 ♘a7 28. ♘f1 ♘xd4 29. cd ♘f8 30. ♘c5 ♘a8 31. a7 ♘d7 32. ♘b5 ♘xc5 33. dc ♘c7 34. ♘b6 [1:0]

# NATIONALE II

R1	MONTPELLIER-ECHECS				ECH. TOULOUSAIN	
1	CHAPLIN	2193	X	X	BEDOS	2304
2	GROLLEMUND	2140	1	0	WIOREK	2250
3	MARTEAU	2197	X	X	DALAZ	2163
4	MILLIET Sophie	2136	1	0	JUGLARD	2197
5	ROUX	2168	1	0	FOURNIER	2142
6	DIJOUX	2136	0	1	CARPENTIER	2093
7	OUAKIR	2091	1	0	VILLALONGUE	2087
8	GUENNOUN	2090	0	1	RELEA	2069
9	DESNOS	2112	1	0	ALAUZ Sophie	1800
			5	2		

R2	ECH. TOULOUSAIN		MONTPELLIER-EU	
1	BEDOS	0	1	BERTRAND
2	DANIILIDIS	1	0	PY0
3	DALAZ	0	1	GUERIN
4	JUGLARD	1	0	BIBIKOF
5	DEZAELE	1	0	VIENNOIS
6	FOURNIER	0	1	HASSAN
7	RELEA	1	0	BALAIS
8	VILLALONGUE	1	0	FOURNIER C.
9	ALAUZ Sophie	0	1	PUIG
		5	4	

**Dans la Ronde 3, l'Echiquier Toulousain a perdu par 9-0 son match contre Grenoble, mais dans des circonstances plus que bizarres. Lire ici la réaction violente et justifiée de Michel BEDOS à ce sujet.**

**Michel BEDOS**

Maître F.I.D.E.

Entraîneur Fédéral

Professeur diplômé( D.A.F.F.E. 3ème degré)  
et ....arbitre de salle (fédéral niveau 4)....

Le devenir de la fonction d'arbitre

*L'arbitre échiquéen, à l'origine facilitateur- voire lubrifiant- de relations inter échéphiles n'est il toujours que cet accessoire devenu quasi nécessaire au fil des ans ?*

## Petite chronique d'une rencontre avortée:

Le week-end du 18 Novembre, à Montpellier, l'équipe de l'Echiquier Toulousain -mon club- devait rencontrer successivement ,dans le cadre de la Nationale 2, le samedi de 16 à 22h. l'équipe de Montpellier( Echiquier Européen) et le dimanche de 10 à 16h. l'équipe de Grenoble.

Le 1er match s'est déroulé tout à fait normalement dans les locaux de l'Echiquier Européen.

A la fin de la rencontre, un responsable de ce club nous a rappelé très gentiment que la rencontre du lendemain se déroulait à l'autre club de Montpellier: Montpellier- Echecs dans la célèbre tour de la Babotte, au centre ville. Nous l'avons remercié tout en lui précisant que nous le savions déjà au vu du **programme fédéral**, consultable sur Internet.

Tout à fait par hasard, nous avons rencontré au restaurant une partie de l'équipe de Grenoble qui nous a annoncé que le lieu de la rencontre avait changé.

Dubitatifs, n'ayant reçu **aucune information officielle** (ou officieuse d'ailleurs) dans ce sens, nous leur avons confié un numéro de portable en leur demandant de bien vouloir nous prévenir si leur information s'avérait exacte.

Le lendemain, en l'absence de contre-ordre, notre équipe s'est rendue **au lieu prévu**, le capitaine à 9h.45 et le reste de l'équipe à 10h.

Une fois sur place, point d'adversaire! Mais un responsable des locaux qui nous a conseillé d'attendre le président du club organisateur (et de la F.F.E....) monsieur Jean-Claude Loubatière. A son arrivée, vers 10h.30, celui ci nous a confié ne rien savoir des changements de programme de dernière minute et nous a conseillé de nous rendre à l'autre club de la ville.

Surprise ! A notre arrivée, non seulement nous eûmes confirmation que la rencontre se déroulait bien **ici** , mais en outre qu'elle avait déjà **commencé** et que nos pendules tournaient depuis plus d'une vingtaine de minutes....

Bien entendu, nous refusâmes tout net de jouer dans ces conditions désavantageuses, imposées par **le seul arbitre** (nos adversaires, bien qu'ayant omis de nous prévenir, ne cherchant visiblement pas à envenimer la situation).

Il n'était bien sûr pas question pour nous d'être sanctionnés pour **une faute dont nous n'étions absolument pas responsables!** L'arbitre, malgré nos explications tant orales qu'écrites (lettre de protestation) et la gêne visible de l'équipe adverse, n'a pas daigné remettre en cause sa décision.

Et le combat ne débuta pas faute de combattants car nous partîmes d'erechef au restaurant (suite à nos tentatives d'explications il était en effet près de midi...), restaurant ou ,cette fois , nous ne rencontrâmes point nos adversaires...

**Avec des membres (actifs...) du corps arbitral de ce type, assiste t-on enfin, dépassant le cadre classique de la partie d'échecs à deux, à l'émergence de ce fameux troisième homme, fantôme sans cesse remâché des journalistes en mal de copie?**

*Ne serait -il pas en train de se transmuter de manière aussi imperceptible qu' insidieuse en une excroissance monstrueuse, dotée d'une vie autonome et de pouvoirs exorbitants- quoique codifiés par un Livre de l'Arbitre toujours plus indigeste?*

Une petite note d'anti....isme primaire pour finir:

Ce type de comportement ne rappelle t-il pas celui de:

Ces prêtres moyenâgeux qui travaillaient à la survie de leur Eglise au détriment de celle de leurs semblables.

Ces bureaucrates staliniens qui travaillaient à la perpétuation d'un régime qui assurait leur survie au nom de celle des travailleurs?

Ces mollahs qui, lassés d'attendre un monde meilleur dans l'au-delà, ont décidé de le construire sur cette terre à leur usage, au nom du bien général bien entendu.

° Remplacez les pointillés par ce que vous voulez, nous sommes à l'époque de l'interactivité, que diable!

# AUCH

**2 Décembre 2001**

6<sup>ème</sup> Tournoi de parties Rapides

**Salle des Cordeliers. Inscriptions 70F / 40F**

**7 rondes - Première ronde à 9H30**

**Inscriptions jusqu'à 9H15. Les retardataires entreront à la ronde 2**



## NOUVELLES DES CLUBS ET CDJE

### Le comité du Tarn change de siège suite à son AG normale et extraordinaire du 14/09/2001

le nouveau siège est: CDOS du Tarn  
148 avenue Dembourg  
81000 ALBI

le contact du CDJE: Régis SCHMITT  
La Marèze

81170 St Martin Laguepie

#### Le comité change des têtes:

**Président: Régis Schmitt**

regis.schmitt@wanadoo.fr

**Secrétaire: Pascal Santoul**

108 av. JB Calvignac

81400 Carmaux

lai.Carmaux-81@ac-toulouse.fr

**Trésorier: Christian Gayraud**

1 bis rue de la Briqueterie

81400 Carmaux

L'ensemble des lauréats. A droite: M. CARCENAC  
Président du Conseil Général du TARN



Le 7 octobre a eu lieu le 4ème open du Tarn organisé par le CDJE81, c'est le club de Lescure qui recevait les joueurs tarnais.

Open bon enfant et très apprécié des tarnais

33 joueurs. Bien sûr, les 4 clubs étaient représentés, mais aussi des collégiens et lycéens de l'albigeois

les Castrais ont raflé les premiers prix au général; heureusement la vieille garde: Michel De Baralle prend la 5ème place au général et le prix du 1er vétéran

La dernière ronde était très disputée pour la victoire, 3 joueurs se tenaient alors à 5 points,

Vainqueur de l'open: Thierry Scandella de Castres l'emporte au départage

2ème: Anthony Nowocien de Castres, 3ème: Slava Pantioukhine (minime) de Castres, 4ème: William Le Doaré

Michel De Baralle 5ème du tournoi devance les autres albigeois

1er benjamin: Olivier Serres d'Albi et 8ème au général

1er pupille: Alex Courceulles de Blaye et 13ème au général

La remise des prix s'est déroulée en la présence du président du conseil général du TARN: M. CARCENAC

## NATIONALE II – JEUNES

**C**ette compétition est organisée en commun par les ligues de Aquitaine et Midi-Pyrénées dans le cadre du championnat de France de NII- JEUNES. Rappelons que ces 4 équipes sont issues

des qualifications d'un championnat interligues de NIII jeunes organisé la saison passée.

Directeur de la compétition: Serge TABARONI de Bordeaux-échecs.

4 équipes y participent: CONDOM et CEIT d'une part; BORDEAUX-ECHECS et PAU HENRI IV d'autre part.

Chaque équipe est formée de huit joueurs :2 minimes, 2 benjamins, 2 pupilles, 2 poussins.

Rythme des parties: 61 mn au KO pour les minimes-benjamins-pupilles et 30 mn au KO avec matches aller retour pour les poussins. 3 rondes par journée, soit 6

rondes au total. Chaque équipe rencontrant deux fois chacun de ses adversaires.

Ce championnat se déroule sur deux journées à

### CONDOM

les 11 Novembre 2001 et 14 mars 2002

Voici les résultats de la première journée

11 Novembre 2001:

CONDOM / BORDEAUX = 2/12 CONDOM / CEIT = 6/10

CONDOM / PAU = 2/11 PAU / CEIT = 8/6

BORDEAUX / CEIT = 9/7 PAU / BORDEAUX = 8/2

Classement à mi-parcours, après 3 rondes sur 6:

1-PAU = 9 ; 2-BORDEAUX = 7 ; 3-CEIT = 5

4-CONDOM = 3

## VILLENEUVE-TOLOSANE

**4** 7 participants de Elo inférieur à 2000 pour ce tournoi qui inaugurerait la saison avec sa ronde des tournois régionaux. C'était le 30 septembre 2001. 41, ce n'est pas énorme direz-vous. Il est

vrai que ce tournoi s'est joué dans la discrétion, sans publicité, hormis celle du bulletin; beaucoup de joueurs ignorant son existence. En tout cas, ce premier tournoi était bien sympathique. Les hauts dignitaires privilégiés

ont eu droit au repas de midi offert par le staff organisateur, avec une choucroute des plus choucrouteuses. Celle-ci était l'oeuvre de Madame SANS. Un vrai délice, avec une saucisse de Strasbourg cuite à l'alsacienne; mais en mieux. D'ailleurs madame SANS a reçu la médaille d'or (en plaqué, hélas) du cercle de Villeneuve -Tolosane pour sa remarquable cuisine et pour les petits plats qu'elle mijote à son homme préféré. Encore un veinard! L'arbitrage était aux mains de Jean-Marc MESPLES qui a tenu, comme d'habitude, un tempo d'enfer avec un respect des horaires quasi chirurgical. Un reproche tout de même: le tournoi a commencé à 9H31 au lieu des 9H30 prévues. Mais on lui pardonne cette faute vénielle. Et les prix, direz-vous ? Sachez que le premier prix de 450 F est allé au solide Edouard CHAPPEY de

cl	Nom et Prénom	EIO	Pts	Prf
1	CHAPPEY Edouard	1940	6	2045
2	GUILLORY Gabriel	1790	5,5	1939
3	ALONSO Jesus	1800	5,5	1930
4	LEBON Joffrey	1980	5	1914
5	MEYER Paul	1830	5	1900
6	BOLON Karelle	1900	5	1861
7	ESCAFRE Stéphane	1780	5	1893
8	CWIEK Loïc	1800	5	1768
9	LEVITT Olivier	1600	4,5	1906
10	AUGE Jean	1830	4,5	1779

l'Echiquier Toulousain. Observez que le second prix a atterri dans la poche du Ramonvillois GUILLORY qui se faisait les dents en vue de la Régionale 5 où il pourrait en surprendre plus d'un. Le cercle de Ramonville était venu en force. Voilà un club qui monte, qui monte... Le vétéran MEYER a gagné le prix du même nom, comme d'habitude. Trois joueurs du cercle de VIC EN BIGORRE sont venus se frotter au "gratin" échiquéen villeneuvois. Cette année, ce cercle bigourdan se lance dans le grand bain de la compétition . Bravo les gars ! Quant au signataire de ces lignes, il n'a rien gagné du tout, malgré la complicité gersoise de l'arbitre. C'est à désespérer....

**A** quoi ça sert que l'arbitre, il se décarcasse ?

cl	Nom et Prénom	Elo	Pts	Prf
11	FAVAREL Alexis	1510	4,5	1825
12	BRAUKMANN Hartwitch	1680	4	1793
13	MOULIE Patrick	1740	4	1762
14	DELHOM Raoul	1760	4	1646
15	GRANBERG Edwin	1600	4	1721
16	LAMY Loïc	1950	4	1736
17	WHITE Mickael	1499	4	1745
18	VILLENEUVE Bertrand	1499	4	1645
19	ROUEDE Gilbert	1800	4	1293
20	NATALE Bruno	1830	3,5	1617

## LE TOURNOI D'ALBI

**L**e 11 Novembre, c'est traditionnellement la fête commémorative du ... 11 Novembre et la fête des échecs d'ALBI. C'est un tournoi où l'on voit pour la seule fois de l'année de nombreux joueurs dont c'est l'unique compétition. C'est aussi la fête de l'organisateur Michel DE BARALLE, c'est enfin la fête du couple arbitral LEMEAUX. La famille LEMEAUX a laissé filer son fils prodigue DAVID parti chercher fortune dans le nord de la France, abandonnant ses chers parents et son cher club de Tournefeuille. Cette année, nous avons vu la participation de **109** joueurs; c'est un peu moins que l'année dernière. Mais ici comme ailleurs la participation est assez fluctuante; ça va, ça vient .....

Un seul reproche: le tournoi s'est joué par un jour de grand froid. Malgré les protestations de quelques joueurs empêchés de se rendre au restaurant car ils étaient frigorifiés, l'organisateur en chef Michel DE

BARALLE a refusé de faire la pluie et le beau temps (Surtout le beau temps) sur ALBI. Il respecte trop la nature et les saisons nous a-t-il dit.

Le premier prix de 1500 F est allé dans la poche du rémois-bulgare-chasseur de primes TODOROV suivi par le Tarbais-Palois Lemoine vainqueur du redoutable Dimitrov qui, lui, finit à la quatrième place. Et comme troisième on trouve le sympathique Laurain qui s'est permis de ridiculiser ma défense française d'avance. A la presque première place des vétérans, on trouve, comme d'habitude, le séillant Paul MEYER. Je ne parle pas de tous les autres prix, il y en a tellement que vous vous endormiriez à cette lecture....

**R**endez-vous l'année prochaine, même lieu, même date, pour fêter tous ensemble le 25<sup>ème</sup> anniversaire de cette manifestation..

1	MITODOROV Todor	2423	7,5	2574
2	CF LEMOINE Benoît	2143	6	2301
3	CF LAURAIN Dominique	2107	6	2176
4	CF DIMITROV Christo	2206	5,5	2247
5	CF VAN ELST Andréas	2282	5,5	2286
6	CF HUTIN Christophe	2137	5,5	2223
7	CF RENAULT Mael	2102	5,5	2211
8	CF DALOZ Jean-Michel	2163	5,5	2168
9	CAMACHO Philippe	1970	5,5	2137
10	RAMAMBAZAFY Andi	1910	5	2013
11	CF FOURNIER Camille	2142	5	2057
12	WEHMEIER Manuel	1920	5	2005

13	CWIEK Loïc	1800	5	1950
14	NGUYEN HUNG	1840	5	1933
15	PERODO Ric	1820	5	1934
16	LEDOARE William	1770	5	1886
17	CANIVET Christophe	1740	5	1834
18	ROUEDE Gilbert	1800	5	1852
19	MEYER Paul	1830	5	1797
20	BRETON Yves	2010	4,5	2040
21	TANGUY Fabien	1910	4,5	1908
22	CF DEZAELE Christophe	2142	4,5	2043
23	CF CESBRON Guy	2127	4,5	2011
24	LEBON Joffrey	1980	4,5	1885

# MONT-DE-MARSAN

Ce tournoi s'est joué en juillet 2001. Tournoi en parties de 61 mn au KO

Notre ami **Rémi DARGAGNON** m'envoie des parties qu'il y a jouées avec son père Sylvain

## Commentaires de Rémi DARGAGNON

**DARGAGNON Remi 2060**  
**LOIRET Stanislas 2260**

1. e4 e5 2. ♖c4 ♟f6 3. ♟c3 ♟xe4 4. ♟h5 ♟d6 5. ♟xe5+ ♟e7 6. ♟xe7+ ♟xe7 7. ♟b3 c6 8. ♟f3 ♟f5 9. O-O d5 10. ♜e1 ♟f8 11. d4 ♟d6 12. ♟f4 ♟g4 13. ♟xd5 ♟d7 14. ♟b3 ♟xf3 15. gf ♟f5 16. ♜ad1 ♟d6 17. ♟xd6+ ♟xd6 18. ♟e4 ♟xe4 19. fe g5 20. e5 ♜e8 21. e6 fe 22. ♜xe6 ♜xe6 23. ♟xe6 ♟e7 24. ♟xd7 ♟xd7 25. ♜e1 ♜f8 26. ♜e5 h6 27. ♟g2 ♜f4 28. c3 ♜g4+ 29. ♟f3 ♜g1 30. h3 ♜h1 31. ♟g4 ♜b1 32. ♜e2 ♜h1 33. ♜e3 ♜f1 34. ♜f3 ♟e6 35. ♟h5 ♜h1 36. ♟g6 a5 37. ♜f6+ ♟d5 *nulle apres des fautes en finale durant le zeitnot. Les finales, Remi, ca se travaille !* [1½:½]

**SORBE Stéphane 2205**  
**DARGAGNON Remi 2060**

1. e4 e5 2. ♟f3 d5

*Voici le gambit éléphant! Une de mes spécialités ...*

3. ♟xe5 ♟d6 4. d4 de 5. ♟c4 ♟f6

*Le but du gambit est de se développer rapidement afin d'exploiter la majorité de pions a l'aile roi.*

6. ♟c3 O-O 7. ♟e2 ♟c6 8. O-O? ♟xd4 9. ♟xd4?? ♟xh2+ 10. ♟xh2 ♟xd4-+

9... ♟xd6 10. ♟g5 ♟f5 11. ♟c1 ♟xe2+ 12. ♟xe2 ♜fe8 13. ♟f4 ♟b6 14. ♟e3 ♟a5 15. ♟d4 ♟a6 16. ♟g5

*Les blancs ont cependant une compensation évidente du fait de l'activité des pièces blanches.*

16... ♟g6 17. ♟f4 ♜ad8 18. ♜ad1 ♟c6 19. c3 ♟d5 20. h4 ♟xf4 21. ♟xf4 a6 22. ♟g3 h5 23. ♟e5 ♜xd1

23... ♜d3! 24. ♜xd3 ed 25. ♜d1 ♟e4! doit gagner

24. ♜xd1 ♟a4 25. ♜d2 c5 26. b3 ♟a3 27. ♟h2 ♟c1 28. ♟e3 ♟a3

28... ♜xe5?? 29. ♜d8+ ♟h7 30. ♟xc1

29. ♟d6 b6 30. ♟c7 ♟a5 31. a4

*La dame manque d'air ...*

31... ♜e6 32. ♜d8+ ♟h7 33. ♜b8 c4 34. b4

*zeitnot; puis gain plus tard... Avec beaucoup de chance ! Ce fut la seule partie perdue par le vainqueur du tournoi qui finit avec 7/8 !* [0:1]

**BARILLET Lucien 1570**  
**DARGAGNON Sylvain 1540**

1. d4 ♟f6 2. ♟f3 d5 3. c4 e6 4. g3 ♟b4+ 5. ♟d2 ♟c6 6. ♟xb4 ♟xb4 7. a3 ♟c6 8. cd ed 9. ♟c3 ♟f5 10. ♟g2 O-O 11. O-O ♟e4 12. ♟h4 ♟xc3 13. bc ♟e6 14. c4 ♟e7 15. cd ♟xd5 16. e4 ♟c4 17. ♜e1 c6 18. ♟c2 ♟e6 19. ♜ad1 ♟a5 20. ♟b2 ♜ab8 21. ♟f3 ♟g6 22. ♜c1 ♜fc8 23. ♟g5 ♟xg5 24. ♜c5 ♟e7 25. ♜ec1 ♟d7 26. ♜5c2 b5 27. e5 ♜b6 28. ♜c5 a6 29. f4 ♟f8 30. d5 ♟e8 31. ♟c3 cd 32. ♜xc8 ♟xc8 33. ♟xc8 ♜b8 34. ♟xe8 ♜xe8 35. ♟xd5 ♜d8 36. ♜d1 ♜b8 37. ♟a2 a5 38. ♜c1 h6 39. ♜c7 ♟e6 40. ♟xe6 fe 41. f5 ef 42. e6 ♟f8 43. ♟f1 b4 44. ab ab 45. ♟e1 b3 46. ♜c1 b2 47. ♜b1 ♟e7 48. ♟d1 ♟xe6 49. ♟c2 ♟e5 50. ♜e1+ ♟d4 51. ♟b1 ♟d3 52. ♜e7 g5 53. ♜d7+ ♟e3 54. ♜e7+ ♟f3 55. ♜f7 f4 56. gf gf 57. ♜h7 ♜b6 58. ♜c7 ♟g2 59. ♜c2+ ♟f1 60. h4 f3 61. ♜c3 f2 [0:1]

**DARGAGNON Sylvain 1540**  
**BENITO Baptiste 1770**

1. e4 e5 2. ♟f3 ♟c6 3. ♟c4 ♟c5 4. O-O ♟f6 5. ♟c3 d6 6. d3 ♟g4 7. ♟g5 ♟d4 8. h3 ♟xf3+ 9. gf ♟xh3 10. ♜e1 h6 11. ♟h4 g5 12. ♟g3 g4 13. ♟h4 c6 14. ♟h2 ♟e7 15. ♜g1 h5 16. ♟d2 O-O 17. ♟g5 ♜dg8 18. ♟xf6 ♟xf6 19. ♟xf6 ♜h7 [½:½]

## ENREGISTREMENT D'UNE PARTIE

### Une question futile ?

1) Ancien règlement: Article 17 des règles du Jeu FIDE

*"Le vainqueur de la partie marque 1 point, le vaincu marque 0 point, en cas de partie nulle chacun marque ½ point"*

2) Nouveau règlement : article 11 des règles du jeu adopté au congrès FIDE d'ISTAMBOUL de Novembre 2000 et applicable au 1er juillet 2001

*"A moins qu'il en soit prévu autrement, Un joueur qui gagne sa partie ou gagne par forfait marque un point (1), un joueur qui perd sa partie ou perd par forfait ne marque pas de point (0) et un joueur qui annule sa partie marque un demi point (½)".*

La rédaction de ces deux articles est très différente. La première version ne donne pas le choix d'adopter un autre système. La seconde laisse le choix d'adopter une autre façon d'enregistrer le

résultat (ceci, à condition naturellement, de le faire figurer dans la publicité et le règlement interne du tournoi).

Il y a là, incontestablement, une transition vers une autre formule pour noter les résultats. Le système (1; 0,5; 0) va probablement être remis en question; et d'ailleurs il l'est déjà. On parle du système: 3 pour un gain, 1 pour une nulle, 0 pour une perte. C'est le choix adopté par le football. Je ne sais pas si certains organisateurs ont déjà utilisé cette formule, comme l'autorise le nouveau règlement. Il est évident que certains organisateurs se concocteront un barème à leur convenance, et le plus légalement du monde; cela avec les diatribes, lettres ouvertes, protestations, approbations qui ne manqueront pas.

La raison essentielle de surpayer une victoire par rapport à une nulle a pour but de pénaliser les nulles arrangées (nulles de salon) Mais il y a aussi des nulles de combat, de vraies nulles. Aucun règlement ne peut les distinguer.

Malheureusement, aucun règlement ne peut définir une "nulle de salon". Certains organisateurs ou arbitres prétendent que beaucoup de nulles sont des nulles de salon; d'autres à l'inverse disent qu'il y en a peu. Le récent National du Championnat de France me paraît démontrer que les seconds ont tort. Nous savons tous que la nulle arrangée par avance est la plaie des tournois (Le dernier National fut à cet égard une vraie caricature) Elle est aussi un des arguments qu'utilisent certains pour contester notre statut de FEDERATION SPORTIVE

Privilégier davantage la victoire me semble une bonne chose; mais le rapport de 3 à 1 entre victoire et nulle me paraît exagéré.

**Il me semble que noter la victoire 10 et la nulle 4 serait meilleur.**

Dans le système actuel (1; 0,5 ; 0), la victoire étant estimée 100, la nulle est estimée 50

Dans le premier cas (3;1;0) si la victoire est estimée 100; la nulle est estimée 33,3



Dans le second cas que je propose  
(10;4;0) si la victoire est estimée  
100, la nulle est estimée 40

**Cette question n'est  
absolument pas futile.**

**Changer la façon de noter le  
résultat d'une partie peut  
modifier considérablement  
l'esprit de notre jeu dans le  
déroulement des tournois et**

**même dans les matches par  
équipes.**

**Qu'en pensez-vous ?**

## LE TOURNOI INTERNE DE CONDOM

1	BAUMANN	Benjamin	1870	6	1952
2	BEURAIN	Jerome	1990	5½	1954
3	SCHWARZ	Klaus	1599	4½	1665
4	BEURAIN	Louis	1830	4½	1716
5	ARRIS	Bernard	1499	4½	1616
6	VITROU	Jonathan	1380	4	1523
7	LASKRI	Sam	1499	4	1440
8	MASSERY	Renaud	1580	4	1478
9	FAVREAU	Maxime	1390	3½	1483
10	ASPINALL	John	1810	3½	1648
11	SENEY	Jean-Pierre	1260	3½	1299
12	IMBERT	Florian	1099	3	1240
13	TALHAOU	Sebastien	1250	3	1328
14	MANALO	Daniel	1430	3	Fo
15	TALHAOU	Salim	1380	2½	1170
16	VITROU	Clement	1040	2	1027
17	CAYREY	Franck	1499	2	1524
18	ANGLEZIO	Antoine	1099	2	1113
19	CAYREY	Ludovic	1120	0	939

Tournoi en 7 rondes au rythme de 61 mn au KO. Il s'est joué en septembre 2001 en tout début de saison suivant les habitudes de la maison. Quelques uns des ténors du cercle étaient absents, ce qui n'enlève rien à la victoire de Benjamin BAUMANN, succès qu'il doit à sa victoire sur Jérôme BEURAIN, le favori sur le papier. A remarquer la belle troisième place du fleurantin SCHWARTZ qui pourrait en faire transpirer beaucoup au championnat de régionale 6. Le jeune VITROU se confirme comme un des grands espoirs du cercle. La relève se prépare !

**SCHWARZ Klaus 1599  
BAUMANN Benjamin 1870**

1. e4 d5 2. ed ♖f6 3. d4 ♗g4 4. ♗e2 ♗xe2 5. ♖xe2 ♗xd5 6. O-O ♖c6 7. ♗e3 O-O-O  
8. ♖bc3 ♗f5 9. ♖g3 ♗d7 10. ♖ce2 h5 11. ♗e1 h4 12. ♖f1 h3 13. g3 ♗f5 14. ♖f4 e5  
15. ♖d3 ed 16. ♗d2 ♗d6 17. ♗f4 g5 18. ♗xd6 ♗xd6 19. ♖d2 g4 20. f3 ♗e6 21. ♖f4  
♗xe1+ 22. ♗xe1 ♖e5 23. ♗f2 gf 24. ♗xd4 ♗d8 25. ♗e3 ♖fg4 26. ♗c3 f2+ 27. ♖h1 ♗xd2  
[0:1]

## CHAMPIONNAT DE FRANCE DES JEUNES

Le championnat Midi-Pyrénées des jeunes, qualificatif pour le championnat de France de HYERES aura lieu:

**A CONDOM (Lycée Bossuet)**

**du Lundi 11 Février 2002 au Jeudi 14 Février 2002**

**Organisateur:** Club d'échecs de CONDOM.

**Arbitres :** Stéphane ESCAFRE et Louis BEURAIN.

**P**our le championnat de HYERES du 7 au 14 Avril 2002 :

**Nombre de places pour la ligue: 10**

Soit: 1PPO-G; 1PPO-F; 1POU-G; 1POU-F; 1PUP-G; 1PUP-F; 1BEN-G;  
1BEN-F; 1MIN-G ; 1MIN-F

**Nombre de dérogations pour la ligue: 2**

**Qualifiés d'office**

Natacha BENMESBAH (Benjamin fille) Karelle BOLON (Minime fille)

**A HYERES**, la ligue a donc droit à un contingent de 14 joueurs de Minimes à PPO.

Comme les années précédentes, les joueurs juniors et cadets (filles et garçons)

peuvent participer au championnat de France librement, sans passer par aucune sélection.



## COUPE DE LA FEDERATION

La phase départementale de la COUPE DE LA FEDERATION doit être organisée par les Présidents des CDJE avant le 30 Décembre 2001.

**Le responsable de cette coupe pour la saison 2001-2002 est:**

**Jacques MAILLARD** 2, rue Le Mont Notre Dame 14 300 LUC SUR MER 02 31 37 65 87

mel = [jacqueline.maillard@wanadoo.fr](mailto:jacqueline.maillard@wanadoo.fr)

Les résultats de cette phase départementale doivent lui être envoyés.

Les résultats individuels à prendre en compte pour le ELO doivent être adressés au Délégué ELO de la Ligue: Jean-Louis MAS.

Les imprimés nécessaires à l'organisation de cette coupe ont été envoyés aux présidents des CDJE. Au cas où les organisateurs ne les auraient pas reçus, vous pouvez les demander au Président de la ligue.

**Rappel:** La phase ligue de la Coupe de la Fédération aura lieu le **3 Mars 2002 à FLEURANCE (GERS)**



**La phase départementale du GERS** s'est jouée le 28 Octobre. 4 équipes en présence.

Classement: 1-CONDOM 1 (9/9) - 2-FLEURANCE (7) - 3-AUCH (5) - 4-CONDOM 2 (3)

Composition de l'équipe qualifiée :

WOLOSZYN-DARGAGNON Sylvain-MASSERY-VITROU.



La deuxième réunion du Comité Directeur de la ligue pour la saison 2001/2002 a eu lieu le jeudi 8 Novembre 2001 à MURET.

**Présents:** BARRAUD; BEURAIN; BEDOS; BONNAUD; DIMITROV; ESCAFRE; FORA; GARREL; LAPLAZE; MAS; ROUEDE; VALINY

**Excusés:** DERVIEUX; VILASARN

**Absents:** Personne

## Un résumé

**FINANCES:** Les finances de la ligue sont saines; il nous reste même quelques réserves (Il ne s'agit pas d'un magot). Nous attendons les premiers versements de la FFE sur les parts licences au début de décembre. Nous venons d'acheter 20 pendules DGT pour un coût de 7360F.

Subventions accordées : 1000F + 1500 F (Championnat de ligue) au club de Tarbes pour son tournoi de Pâques 2002.

3000F au club de Condom pour son premier tournoi en parties longues de juillet 2002.

Certains cercles débutants avaient suggéré que les frais de correspondance relatifs aux compétitions leur soit remboursés. Ces frais sont très modestes, ils font partie des dépenses normales de chaque cercle. Aucun remboursement.

**Rappel:** tous les cercles et CDJE peuvent demander une subvention à la DD Jeunesse et sports de leur département. Ces subventions sont loin d'être négligeables Pour les cercles: nécessité au préalable de se faire immatriculer auprès de cet organisme.


**CERCLES:** 4 nouveaux cercles se sont créés en début d'année: COLOMIERS; FIGEAC; LOURES-BAROUSSE; VIC EN BIGORRE. Tous participent au championnat de Régionale 6.

**COMPETITIONS LIGUE:** 20 équipes en R6; 16 équipes en R5; 12 équipes en D4. La transmission des résultats a été un peu lente pour la première journée, surtout en R6. A partir de la ronde 2, les responsables veilleront au respect du règlement de la ligue.: exiger que les équipes qui reçoivent envoient la feuille de match et toutes les feuilles de parties dès le lendemain de la rencontre.

A la ronde 1, une équipe a fait forfait sans prévenir son adversaire ni le responsable de sa compétition. Cela ne sera plus admis. Il y aura des sanctions la prochaine fois.

Les CDJE doivent organiser la phase départementale de la coupe de la fédération et la phase départementale de la coupe des jeunes de la ligue avant le 31 / 12 : 2001. ( Voir article à ce sujet dans ce bulletin)

## LES RYTHMES SUITE MAIS NON FIN

 La FIDE annonce que dans les tournois officiels de l'année 2002 il n'y aura plus qu'un seul contrôle du temps, mais la décision finale se prendra lors de l'assemblée générale de Slovaquie, dans un an.

**Le tournoi prévu le 17 février 2002 à FONTENILLES (Voir calendrier dans le n°20) est annulé.**

Le ministère de la Jeunesse et des sports exige, par l'intermédiaire de la FFE que chaque ligue organise un tournoi de parties rapides réserve aux féminines. Ce tournoi aura lieu le **17 Février 2002 au CEIT**

**CONDOM** organise un tournoi de parties longues en 9 rondes (2H+1H) du 13 au 20 juillet 2002. On en reparlera.

**JEUNES:** La sélection ligue pour le championnat de France de HYERES aura lieu à CONDOM du dimanche 10 au mercredi 13 février 2002. Louis Beaurain enverra début janvier 2002 à chaque cercle les imprimés nécessaires à l'inscription des enfants.

Stéphane ESCAFRE prépare le séjour de la délégation des jeunes à HYERES (Du 7 au 14 Avril 2002): Déplacements, hébergements etc...en cherchant les conditions les plus favorables. La mise en place de cette organisation sera présentée aux joueurs et parents à l'issue des qualifications de CONDOM

**COMMUNICATION** Le site internet est en progrès en ce qui concerne sa mise à jour qui, cette année, "colle" parfaitement à l'actualité. Il reste à améliorer le graphisme vraiment tristounet et simpliste. Une base de données de parties jouées par des joueurs de la ligue est créée. Vous pouvez d'ores et déjà envoyer des parties au format PGN ou CBH à Christo DIMITROV

**SALARIES:** Stéphane Escadre devait rendre compte mensuellement de ses activités, ce qu'il a fait ponctuellement par écrit jusqu'ici.

**MATERIEL:** Après les derniers achats voici le recensement du matériel de la ligue qui est à la disposition des clubs pour leurs tournois:

Pendules électroniques DGT: 40

Pendules mécaniques classiques: 30

Jeux et sous jeux: 40 en très bon état + un stock dans un état passable.

Tout ce matériel est géré par Escadre et est entreposé au CEIT.

Le matériel qui a été fourni à certains clubs nouveaux pour les aider à démarrer, leur est Prêté et non donné

**ARBITRAGE** Pour le moment aucun stage n'est prévu dans la ligue. Un stage aura lieu probablement à AGEN (Ligue d'Aquitaine) formateur Stéphane Escadre. Il est ouvert aux joueurs de notre ligue. (Voir Escadre)

**DIVERS:** La charte des tournois rapides est annulée pour cette année, le quota minimum des 4 clubs participants n'ayant pas été atteint

**Prochaine réunion du CD:**

**Jeudi 24 Janvier 2002 au CEIT**

Chaque joueur disposera de 90 minutes pour toute la partie, plus 30 secondes que la pendule ajoutera automatiquement après chaque coup; le contrôle au 40e coup est ainsi éliminé. Néanmoins, le Mondial qui commencera à Moscou le 24 novembre sera régi par les normes approuvées l'année passée: 40 coups en 75 minutes et 15 minutes pour le reste de la partie, toujours avec un incrément de 30 secondes par coup.

Ces normes sont obligatoires seulement pour les tournois officiels; les organisateurs privés sont libres d'adopter le rythme qu'ils souhaitent. Avec l'objectif de diminuer les frais d'hébergement, la FIDE permettra que l'on puisse disputer deux rondes un même jour, mais pas que cela se fasse deux jours consécutivement. Par exemple, un tournoi de neuf rondes pourra se jouer en six jours, au rythme suivant: 2-1-2-1-2-1 parties par jour. Tout cela a été approuvé dans la récente assemblée générale de Halkidiki (Grèce).

**[D'après Leontxo Garcia, "El Pais" Espagne]**

**Observations.** La course entamée par la FIDE à la réduction du temps des parties continue. Tout cela pour prendre le train de la médiatisation à tout prix. Une entreprise vaine et qui tourne à l'obsession.

**C**ependant, il y a dans ces mesures projetées une disposition qui, personnellement, me paraît des plus

judicieuses: **c'est la suppression du contrôle de temps aux 40 coups.** Supprimer ce contrôle de temps me paraît excellent. Car en fait, à quoi sert-il? Dire aux joueurs: "Vous avez tant de temps pour jouer votre partie" sans aucune autre contrainte simplifierait énormément les parties, et pour les joueurs, et pour les arbitres évidemment....

A mon avis, le rythme "idéal" serait: 2H et demie ou 3H pour jouer la partie. Point final.

Avantage supplémentaire: la programmation des pendules électroniques par les constructeurs serait très simplifiée, elles seraient donc moins chères. Pour le joueur le maniement de la pendule serait aussi très simplifié. Et tout le monde serait content. Sauf, ceux qui comptent uniquement sur le zeitnot de l'adversaire pour gagner. **GR**

## LES ECHECS DANS LE MONDE



Le joueur d'échecs que vous voyez ici est certainement un joueur modeste, mais c'est par ailleurs un homme d'exception. Il s'agit de AHMED SHAH MASSOUD qui vient d'être assassiné.

Ces rares moments de détente, il les passait aux échecs....

Il n'est pas le seul afghan loin de là à jouer aux échecs. Nous avons connu, il y a quelques années plusieurs afghans, de très bon niveau, qui jouaient à Toulouse (l'un d'eux se nommait KAYIOUMI). Que sont-ils devenus ?

**DJAKARTA:** Les joueurs d'échecs de la rue. Photo de **Frédéric de la MURE** qui fait partie d'une exposition actuelle au Quai d'Orsay. intitulée: "Autour du Quai, autour du monde"



### Didier BERNARDIN

Dans le précédent bulletin de ligue (N°20) le portrait qui accompagnait l'article nécrologique de Didier



**BERNARDIN était celui de Thierry SCANDELLA.**

**Voici le vrai portrait du malheureux joueur castrais Didier BERNARDIN. Avec mes excuses**

## NOUVELLES - ECHOS

**L'**Echiquier de Bigorre à Tarbes a contribué à aider les sinistrés de la catastrophe de TOULOUSE en offrant un chèque de 1000 F. Un beau geste, et Merci la Bigorre. Que Bernadette (De Lourdes) vous ait en sa sainte garde!

**J'**ai lu dans ECHEC ET MAT que la FIDE, projetterait d'abaisser le seuil d'entrée dans le classement international au niveau de ELO 1000. Actuellement, le plancher se situe au ELO 2000. Ainsi, un joueur distinguant à peine, même en plein jour, un fou d'un

cavalier pourrait avoir un ELO international!!! On n'arrête pas le progrès dans l'inflation et la démagogie. Mais cette information est-elle bien sérieuse? J'espère que non.

**U**ne triste pantalonnade: Il s'agit de la qualification par internet au Championnat du MONDE. Certains, tels **Lautier** se sont qualifiés en Macédoine après une dure lutte. Nous avons vu trois français, parmi lesquels notre "pays" Olivier Touzane se qualifier en parties rapides jouées par Internet. Avec l'aide, on peut le supposer-et pourquoi se seraient-ils gênés?, d'amis trapus du ELO et de quelques ordinateurs complaisants. Voilà qui fait sérieux et qui rehausse le prestige de la FIDE

La lecture du site NOTZAI est toujours instructive et réjouissante et colle à l'actualité comme un amoureux à sa bien aimée. Le webmaster de ce site ne se prive pas de distribuer quelques claques (verbales) à droite et à gauche et ne ménage personne. Une belle liberté d'esprit !!

Le match de NIII TOURNEFEUILLE/PERPIGNAN du 18 Novembre joué à Tournefeuille fut assez animé. Insultes, menaces, cris, début de bagarre.... C'était le Capitaine de l'équipe de Perpignan qui s'en prenait à ses propres troupes. Il fallut même enfermer ce forcené dans une salle, gardé par plusieurs de ses équipiers. Cet agité est bien connu jusqu'au fin fond de la France pour ses caprices violents et désordonnés. Les Echecs mènent à tout, même au cabanon.

**Mr Roger Vié**, professeur de lettre au Caousou vient de recevoir les Palmes Académiques des mains de Philippe Douste-Blazy. Le Député-Maire a rappelé la passion de Roger Vié pour "Cet exercice mental que sont les Echecs, animateur et formateur de plusieurs générations de Joueurs d'Echecs, adversaire redoutable et redouté, vainqueur trois années consécutives de la Coupe de la Ville de Toulouse... !". A noter que Mr Vié, jeune retraité, anime toujours le

club d'échecs du Caousou, et que ses élèves finissent régulièrement sur le podium des compétitions départementales et régionales.

Anecdote sans intérêt : J'étais avec un groupe d'élèves, un peu avant la fin de la cérémonie, l'ancien ministre est venu me saluer. Il a alors tiré sur ma cravate, en demandant aux enfants : "Alors les jeunes, vous saviez qu'il y avait une cravate officielle des arbitres aux échecs ?" Les adolescents ont répondu que "Non", et là, j'ai demandé au cardiologue d'arrêter de jouer avec le matériel de la Fédération. S. Escafre.

**Au début du 19<sup>ème</sup> siècle**, au Café "LA REGENCE", Bausset, un amateur d'échecs surnommé "Le vélocipède" à cause de la rapidité de son jeu, provoqua le fameux LA BOURDONNAIS et le défia de jouer aussi vite que lui. La partie commença aussitôt. Bausset fut battu dans une partie de rapidité sans exemple: La Bourdonnais laissait déjà tomber sa pièce quand Bausset lâchait à peine la sienne. Le mat ne se faisait pas attendre. La Bourdonnais renouvela 23 fois ce genre de partie en 1 heure. Matant chaque fois. Chaque partie avait donc duré en tout 2 minutes et demie.

[Traité élémentaire du jeu d'échecs: Comte De Basterot - Paris 1863. Communiqué par René Bonnaud]

## Loïc CWIEK

Vous connaissez tous ce jeune joueur à la coiffure un brin rasta. Il écume tous les tournois régionaux Lui et sa sœur Perrine sont certainement les jeunes les plus assidus aux compétitions dans la ligue, et même ailleurs. Il s'agit bien entendu de Loïc CWIEK l'un des artisans de la montée de son club de Lardenne en D4 cette saison. Flegmatique et décontracté, gentil comme tout, c'est un joueur agréable et discret. Loïc est un flibustier des échecs toujours prêt à partir à l'abordage des grozélôs. Il en a scalpé plus d'un et il en scalpera d'autres. Cette année, sa sœur Perrine est venue renforcer l'équipe de N3 de Tournefeuille qui manquait un tant soit peu d'éléments féminins de qualité. Au championnat de France de Marseille, le frère et la sœur ont fait un parcours moyen en réalisant une perf honorable pour Loïc, mais excellente pour Perrine avec 160 points au-dessus du "par-Elo"

### Maman Françoise

a bien de la chance de promener ainsi ses deux champions si pleins de sérieux et d'avenir; pas seulement aux échecs, on le leur souhaite

**Ci-après: deux parties jouées par Loïc la saison passée.**

**LAMY Loïc 1980**

**CWIEK Loïc 1680**

Tournoi de Printemps 2001  
de VILLENEUVE-TOLOSANE



1. b4 e5 2. ♗b2 d6 3. e3 ♗e6 4. c4 f5 5. f4 ♖d7 6. ♖h3 ♗e7 7. ♗d3 g6 8. e4 fe 9. ♗xe4 ♗xh3 10. O-O ♖gf6 11. fe ♖xe5 12. ♗xf6 ♗xf6 13. gh ♖xc4 14. ♗xf6 ♗xf6 15. ♖c3 ♗d4+ 16. ♗h1 ♗xd2 17. ♗f3 ♖e5 18. ♗f6 ♗f8 19. ♗e6+ ♗d8 20. ♖d5 ♗g5 21. ♗g1 ♗h4 22. ♗g2 ♗e8 23. ♗xe8+ ♗xe8 24. ♖xc7+ ♗d7 25. ♖xa8 ♗xb4 26. ♗c1 ♖c6 27. ♗f1 ♗c3 28. a3 ♗b3 29. ♗f3 ♗g8 [0:1]

**GOMEZ José Manuel 1850**

**CWIEK Loïc 1720**

REGIONALE 5 de 2001- ET/LARDENNE

Vers mon 30<sup>ème</sup> coup, il ne reste plus que cette partie entre les deux équipes. Le score est alors de 2-2. Si je perds ou si je fais nulle, c'est l'Echiquier toulousain qui monte en Division 4. Je dois donc gagner pour que LARDENNE monte....

1. c4 e5 2. ♖c3 ♖f6 3. ♖f3 ♖c6 4. g3 d5 5. cd ♖xd5 6. d3 ♗b4 7. ♗d2 O-O 8. ♗g2 f6 9. O-O ♗e6 10. a3 ♗c5 11. b4 ♗b6 12. ♖a4 ♗d7 13. ♗c1 ♖d4 14. ♖xd4 ♗xd4 15. ♖c5 ♗xc5 16. ♗xc5 c6 17. ♗c2 ♗ac8 18. ♗c1 ♗c7 19. ♗a4 ♗fc8 20. b5 cb 21. ♗xa7 ♗xc5 22. ♗xc5 ♗xc5 23. ♗xc5 ♗c6 24. ♗b4 ♗xc5 25. ♗xc5 ♗f7 26. g4 ♖c3 27. ♗f3 ♗d5 28. ♗xd5+ ♖xd5 29. ♗f1 ♗e6 30. ♗e1 ♖f4 31. ♗d2 ♗d5 32. ♗f8 ♖e6 33. ♗b4 ♖d4 34. h3 g6 35. ♗e7 ♗e6 36. ♗f8 ♗d5 37. e4+ ♗e6 38. ♗c3 f5 39. gf+ 40. ♗b4 fe 41. de ♗f6 42. ♗c5 ♗g5 43. ♗xd4 ed 44. ♗b3 ♗f4 45. ♗c2 ♗xe4 46. ♗d2 h5 47. h4 ♗f3 48. ♗d3 ♗xf2 49. ♗xd4 ♗g3 50. ♗c5 ♗xh4 51. ♗xb5 ♗g4 52. a4 h4 53. a5 h3 54. ♗b6 h2 55. ♗xb7 h1 ♗+ 56. ♗a7 ♗c6 57. a6 ♗f5

57... ♗c7+ 58. ♗a8 ♗f5 59. a7 ♗c8#

58. ♗b8 ♗xa6 [0:1]



# MICHEL BEDOS ANALYSE

**N**otre ami **Jean-Michel DALOZ** a participé au 3<sup>ème</sup> tournoi international de Sants Hostafrancs i la Bordeta (Barcelone) du 1<sup>er</sup> au 10 Septembre 2001(10 rondes).

1<sup>er</sup>: Moskalenko Victor 2509 et 9/10

2<sup>ème</sup>:Mirzoev Azer 2516 et 8,5

3<sup>ème</sup>: Parker 2547 et 8

**27<sup>ème</sup> (20<sup>ème</sup> ex aequo) Daloz (54<sup>ème</sup> Elo) perf à 2317 et gain de 10 000 ptas.**

Organisation et agrément :  
Excellents!

## Michel BEDOS analyse quelques unes des parties jouées par Jean-Michel au cours de ce tournoi

**PEREZ PINAZO 2025  
DALOZ 2163**

1. e4 c5 2. f3 d6 3. d4 cd 4. dxd4 d6 5. d3 e5 6. d3b3?!

*Une variante marginale amenant peut-être déjà un désavantage.*

6... d4! 7. f3 dxe4!?

7... d5!

8. fe ♖h4+ 9. e2?!

*9. e2 paraît plus résistant! 9... ♜xe4 10. ♜e2 et même si ce n'est pas agréable à jouer pour Blanc, il faut encore gagner!*

9... dxc3 10. bc d5 11. ♜xd5??

11. ♜e1∞

11... d4+ 12. e3 ♜e1+

*Coûte la dame mais...l'abandon semble tout de même prématuré. [0:1]*

**DALOZ 2163  
KALOD 2480**

1. d4 d6 2. c4 g6 3. d3 d5 4. d3 d6 5. e3 O-O 6. ♜b3 e6 7. d2 d6 8. cd ed 9. d1 d7 10. d2 c6 11. O-O d8 12. d4 b5 13. d5 a5 14. a4 b4 15. d1 d6 16. d5 d7 17. f3 ♜b6 18. d1 d8 19. d2 d6 20. g4 f6 21. dxc6 dxc6 22. ♜xd5+ d7 23. d4 d7 24. ♜b5 ♜xb5 25. dxb5 d8 26. dxf6+ g7 27. d4 d5 28. d1 d7 29. h3 d6 30. h4 dxe3 31. dxe3 dxe3 32. dxe3 dxd4 33. dce1 dxe4 34. dxe4 dxe4 35. dxe4 dxe4 36. fe f6 37. f2 e5 38. e3 d6 39. d3 h6 40. b3 g5 41. hg hg 42. d2 d7 43. d1 d5 44. d2 d7 [½:½]

**GIRONELLA P. 2105  
DALOZ 2163**

1. d4 d6 2. d3 e6 3. c4 b6 4. a3 d6 5. ♜c2 c5 6. d5 ed 7. cd d7 8. d3 dxd5 9. d5 f6 10. dxd5 dxd5 11. O-O d6 12. d4 d5 13. e3 d7 14. d6 ♜c7 15. d4 d7 16. d3 d5 17. ♜a4+ e7 18. d3 b5 19. dxb5 d8 20. dxe5 fe 21. ♜h4+ e6 22. ♜g4+ e7 23. ♜g5+ e6 [½:½]

**DALOZ 2163  
PEREZ PASTORA 2230**

1. d4 d6 2. c4 g6 3. d3 d6 4. d3 d6 5. d5 O-O 6. e3 c6 7. d2 d7 8. O-O h6 9. d4 a6 10. ♜c2 b5 11. b3 bc 12. dxc4 d5 13. d3 c5 14. dxf6 dxf6 15. dc d4 16. dxd5 dxf2 17. dxf2 dxa1 18. d6 d8 19. dxa1 d7 20. dxc6 fg 21. ♜xc6+ e8 22. ♜h6+ e8 23. ♜g6+ e8 24. e2 a5 25. d1 d8 26. ♜h6+ e8 27. d4 ♜b5+ 28. e1 d6 29. d4+ e7 30. ♜h7+ [1:0]

**PASCUAL G. 2051.  
DALOZ 2163**

1. e4 c5 2. d3 d6 3. d3 e6 4. d4 cd 5. dxd4 ♜c7 6. dxc6 ♜xc6 7. d3 a6 8. O-O b5 9. a4 b4 10. d2 d7 11. e1 d6 12. f3 h5 13. e5 d5 14. d4 ♜c7 15. ♜e2 dxf4 16. dxf4 f5 17. d5 d7 18. dxe7 e7 19. ♜d2 a5 20. d1 d8 21. ♜g5+ e7 22. dfe1 d8 23. dxf5 ef 24. ♜xf5+ e7 25. ♜g5+ e7 26. ♜f5+ e7 27. ♜g5+ [½:½]

**DALOZ 2163  
SANCHEZ L. 2015**

1. d4 d6 2. c4 c5 3. d5 b5 4. cb a6 5. b6  
*Une des variantes classiques du refus du gambit. Les Blancs se contentent d'un avantage d'espace et de l'utilisation potentielle de la case c4....en principe.*  
5... d6  
6. d3 d7 7. a4 a5  
7... dxb6 8. a5 d7  
8. e4 dxb6 9. d5  
*Plus classique est: 9. d5+*  
9... g6 10. dxf6  
*Un pari risqué: Les blancs laissent le puissant fou g7 régner sur les cases noires mais vont tout faire pour que sa libération coûte au moins un pion (f5).*  
10... ef 11. d5+ d7 12. d3 d6 13. dge2 O-O 14. O-O ♜c8 15. d3

♜b7 16. f4 d8 17. d5 d7 18. f5

*Fin des espoirs de libération! Il reste la diagonale h6-c1, bien sûr mais c'est une solution de raccroc.*

18... d8 19. ♜d2 ♜c7 20. d3 d7 21. d1 d8 22. daf3 d6 23. d3 d8 24. ♜f2 dxb5 25. dxb5 ♜d8 26. fg fg 27. d2 d7 28. d4

*La case e6 vaut bien un pion....très éphémère.*

28... ♜e7 29. d6 dxb5 30. ab d8 31. g4 g5 32. h4 h6 33. hg hg 34. d3 d7 35. ♜f5 ♜e8 36. d2 d8 37. d2

*Pauvre fou noir...Le mat est imparable [1:0]*

**GRANADOS G. 2428  
DALOZ 2163**

1. c4 c5 2. g3 e5

*Un coup "stonewall" dans l'esprit de la variante Botwinik de l'Anglaise ou de certaines Siciliennes fermées. L'idée est de conserver le centre le plus stable possible et d'agir sur les ailes par b5 ou/et f5.*

3. d3 g6 4. d3 d6 5. a3 d6 6. d1

*Les Blancs adoptent une stratégie de rentabilisation de leur fou du fianchetto et négligent leur aile roi pour ouvrir les premiers sur l'aile dame.*

6... d6 7. b4 d7 8. e3 O-O 9. d2 d8 10. d3 d5 11. b5 d5 12. O-O d6 13. d2 b6 14. d5 dxd5 15. cd d7 16. ♜a4 ♜d7 17. d3

*17. ♜a7!? d8 18. ♜xb6 d7 19. d3! d8 20. d4 et les Blancs ont beaucoup de matériel pour la dame...mais pourquoi rentrer dans ce type de variante de son plein gré ?*

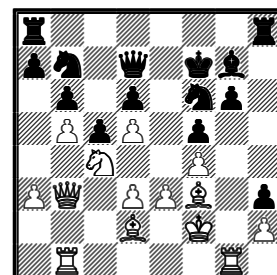
17... d8 18. ♜b3 d8 19. d4 h5 20. d2 h4 21. d4 h3 22. d1 f5

*Les Noirs, ayant abandonné l'aile dame "stratégique" aux Blancs (case c4, possibilité de rupture unilatérale par a4 et a5!), cherchent l'affrontement tactique là où ils ont un avantage d'espace.*

23. f4!

*Un coup de défense obligatoire à terme.*

23... ef 24. gf e7 25. e2 d8 26. d3 d6 27. d1 d8



28. d5+ ?!!

*Courageux ! et imagitatif mais peut-être*



que le sobre 28. e4 était meilleur!

28... de 29. fe ♖g4+ 30. ♙xg4! ♙xe5

Bien sûr, à cause de la fourchette en e6!

31. d6+

Les Blancs jettent toutes leurs forces dans la bataille.

31... ♙f6 32. ♙gg1 c4!?

Les Noirs luttent aussi féroceement pour l'initiative par ce joli sacrifice d'ouverture de lignes (ou plutôt de dégagement de cases)

33. ♙xc4

33. dc?! eut permis aux Noirs de contrôler l'importante case e4 par Cc5et par là même de se réorganiser.

33... ♙ac8 34. ♙d5

34. ♙c6 ♙xd6 35. ♙c3 ♖c5 36. d4? ♖e4+ 37. ♙e2 ♙xh2 et l'échec à la découverte ne mène nulle part.

34... ♙c2 35. ♙e2 ♙xd6 36. ♙xb7 ♙c3

L'exécution d'une brillante conception avec la faiblesse ultime en h2 au dessert...

37. ♙bd1

Il faut s'appeler Fritz pour trouver qu'après 37. ♙d5 la position est presque égale!! 37... ♙xd2+ 38. ♙f1 ♙f8 39. d4 ♙xh2 (39... g5 40. ♙xg5 ♙xg5 41. ♙g7+ ♙h4)

40. ♙c6+ ♙e7 41. ♙b7+ ♙f6

37... ♙xh2+ 38. ♙g2

38. ♙f1 ♙xd2

38... ♙xd2+ 39. ♙xd2 ♙xg1 40. ♙c6+ ♙g5 41. ♙xc3 hg [0:1]

DALOZ 2163  
PARKER 2547

1. d4 ♖f6 2. c4 e6 3. ♖f3 b6 4. ♖c3 ♙b4 5. e3

Dans l'optique du plan choisi par les Blancs, il valait mieux choisir le plan pratiqué parfois par Arthur Youssouпов (partie ci-jointe). En effet, ici, en échange des pions doublés, les Blancs n'ont pas l'habitude pression qu'exerce le Fg5.

5. ♙d2 ♙b7 6. e3 O-O 7. ♙d3 d5  
8. cd ed 9. O-O ♖bd7 10. ♙c1 a6  
11. ♖e2 ♙d6 12. ♖g3 ♙e8  
13. ♖f5 ♙f8 14. b4 ♖e4 15. ♙e1  
g6 16. ♖g3 ♙d6 17. a4 h5  
18. ♖e2 ♖df6 19. ♙b3 ♖h7  
20. ♙b1 ♙c8 21. ♖f4 ♖hf6  
22. ♖d3 ♙g4 23. ♖fe5 ♙e2  
24. f3 ♙xf1 25. ♙xf1 c5 26. ♖c6  
♙c8 27. ♖de5 c4 28. ♙c2 ♙xe5

## i-Après Michel analyse quelques parties du match de Nationale II, Ronde 1 : ET/MONTPELLIER du 14 Octobre 2001 que les toulousains ont perdu par 2-5

JUGLARD Eric 2197  
MILLET Sophie 2136

1. d4 ♖f6 2. ♖c3 d5 3. ♙g5 ♖bd7  
4. ♖f3 c6 5. e3 ♙a5 6. ♖d2 ♖e4  
7. ♖cxe4 de 8. h4?! e5 9. c3?? h6  
10. ♖xe4 hg 11. ♖xg5 ♙e7 12. ♖f3 e4  
13. ♖d2 ♖f6 14. ♙c2 ♙f5 15. g3 ♖g4  
16. ♖xe4 ♖xf2 17. ♙xf2 ♙xe4  
18. ♙g2 ♙g6 19. O-O-O ♙e6 20. d5  
cd 21. ♙xd5 ♙xd5 22. ♙xd5 ♙h5  
23. ♙xh5 ♙xh5 24. ♙d1 ♙a5 25. ♙f3  
♙b8 26. ♙f4 ♙a8 27. ♙e4 ♙b6  
28. ♙d4 ♙c6 29. ♙h7 ♙c8 30. ♙e4  
g6 31. ♙h8+ ♙d7 32. ♙d4+ ♙d6  
33. ♙f4 ♙f8 34. ♙d3 b5 35. a4 a6  
36. ab ab 37. ♙d4 ♙c7 38. e4 ♙c5  
39. ♙d5 ♙e8 40. ♙b1 ♙b6 41. b4 ♙f8  
42. ♙d4+ ♙a6 43. ♙b2

43. ♙d7 ♙xe4+;

43. c4 ♙xc4 44. ♙d6+ ♙xd6 45. ♙xd6+ ♙b7 46. ♙d7+ ♙b6 47. ♙xe8 ♙xb4+ donnait quelques chances de survie aux Noirs.

43... ♙c8 44. g4 ♙c4 45. ♙d7 ♙xd4  
46. cd ♙xb4 47. h5 gh 48. gh ♙h8  
49. ♙b3 ♙e1 50. ♙xf7 ♙xh5 51. e5  
♙h3+ 52. ♙c2 ♙e3 53. ♙d7 ♙a5  
54. ♙d6 b4 55. e6 b3+ 56. ♙b1 ♙b4  
57. d5 ♙c3 [0:1]

MARTEAU 2197

DALOZ Jean-Michel 2163

1. e4 c5 2. ♖f3 ♖c6 3. d4 cd 4. ♖xd4

♖f6 5. ♖c3 e5 6. ♖db5 d6 7. ♖d5  
♖xd5 8. ed ♖b8 9. c4 a6 10. ♖c3 ♙e7  
11. ♙e2 O-O 12. O-O f5 13. ♙b1 ♙f6  
14. f4 ♖d7 15. ♙c5 ef 16. ♙xf4 ♙e5  
17. ♙d2 ♙e8 18. ♙f3 ♙h4 19. ♖e2 b5  
20. b3 bc 21. bc a5 22. g3 ♙xf4  
23. ♖xf4 ♙h6 24. ♙d4 ♖e5 25. c5 g5  
26. ♖g2 ♙a6 27. ♙f2 dc 28. ♙d2 ♙d3  
29. ♙b7 ♙ab8 30. ♙xb8 ♙xb8 31. h4  
♙b1+ 32. ♙h2 ♙e4 33. ♙e2 f4  
34. ♙xa5 fg+ 35. ♙xg3 ♙d6?!

35... gh+! et Fritz annonce mat en 8 coups!!! 36. ♖xh4 (36. ♙h2 ♖g4+ 37. ♙xg4 ♙d6+) 36... ♙g5+ 37. ♙h3 ♙h1+ 38. ♙h2 ♙f5+ 39. ♖xf5 ♙xf5+ 40. ♙g2 ♙e4+ 41. ♙g3 ♙e3+ 42. ♙f3 ♙xf3+ 43. ♙h4 ♙g4#

36. ♙a6 gh+ 37. ♙xh4 ♙h1+ 38. ♙g3  
♖c6+ 39. ♙f4 ♙xg2 40. ♙c8+ ♙g7  
41. ♙g4+ ♙h8 42. ♙xg2 ♙h6  
43. ♙c8+ ♖d8 44. ♙f5 ♙g6+  
45. ♙xg6 ♙xg6+ 46. ♙f3 ♙g7  
47. ♙g4 ♙xg4 48. ♙xg4 ♙f6 49. ♙f4  
♖b7 50. ♙e4 ♖a5 51. a4 h6 52. ♙f4  
♖b7 53. ♙g4 ♖a5 54. ♙e2 ♖b7  
55. ♙g4 c4 56. ♙e4 ♖c5+ 57. ♙d4  
♖xa4 58. ♙xc4 ♖b6+ 59. ♙c5 ♖xd5  
[½:½]

CHAPLIN 2193  
BEDOS Michel 2304

1. e4 e6 2. d4 d5 3. ♖c3 ♙b4 4. ♖ge2  
de 5. a3 ♙xc3+ 6. ♖xc3 ♖c6 7. ♙b5  
♖ge7 8. ♙g5 f6 9. ♙e3 O-O 10. ♙d2  
f5 11. O-O-O e5

11... a6 est probablement meilleur mais j'avais improvisé le coup du texte sur l'échiquier contre Belluire l'an dernier et, ayant gagné, je n'ai pas approfondi l'ouverture.... 12. ♙xc6 (12. ♙e2?! ♖d5! 13. ♙g5 ♖ce7) 12... ♖xc6 13. f3 la rupture thématique 13... ef (13... e5!? 14. d5 ♖a5! 15. fe f4 16. ♙c5 ♖c4! 17. ♙e2 ♖d6) 14. gf e5!

29. ♖xe5 ♙f5 30. ♙e2 ♖g4  
31. ♙g1 ½-½ Bedos-Kogan (31)

5... ♖e4 6. ♙d2 ♙xc3 7. ♙xc3 ♖xc3  
8. bc ♙b7 9. ♙d3 d6 10. O-O O-O  
11. a4 ♖c6 12. ♙b1 g6 13. a5?!

Perd un pion...les Blancs ont oublié la possibilité d'échange en f3!

13... ♖xa5 14. d5 ed 15. ♙xa5 dc  
16. ♙e2 ♙xf3 17. ♙xf3 ba 18. ♙xa8  
♙xa8 19. ♙b5 d5 20. ♙a1 ♙b8  
21. ♙xa5 ♙b7 22. h4 ♙a8 23. h5 gh

Bilan: Des ruines chez les Noirs mais de nombreuses ruines!

24. e4 ♙d8 25. ed ♙xd5 26. ♙xa7  
♙xa7 27. ♙xa7 ♙c5 28. g3 ♙g7  
29. ♙g2 ♙g6 30. ♙a6+ f6 31. ♙f3 ♙f5  
32. ♙a4 h6 33. ♙b4 ♙g5 34. ♙a4 h4  
35. gh+ ♙xh4 36. ♙f4 ♙h5 37. f3 ♙g6  
38. ♙e4 h5 39. f4 h4 40. ♙a1 ♙h5

La tour derrière le pion passé, l'assurance de lendemains qui chantent pour celui ci!

41. ♙h1 h3 42. ♙h2 ♙h4 43. ♙f3  
♙f5 44. ♙g3 ♙h8 45. ♙f3 ♙d8  
[0:1]

12. ♙c4+!

l'amélioration!

Ma partie de l'an dernier s'était poursuivie par 12. ♙xc6?! ♖xc6 13. de ♙xd2+ 14. ♙xd2 ♙e6 avec une agréable position pour les Noirs.

12... ♙h8 13. de ♙xd2+ 14. ♙xd2  
♖xe5 15. ♙b3cc c6

Il me faut restreindre la terrible activité des pièces mineures Blanches...Alors, le fou de cases noires ou le cavalier?

L'alternative était 15... b6 mais j'étais effrayé par les gros affaiblissements impliqués par 16. ♖b5 c5 c'était pourtant peut-être la solution la plus solide..

16. ♙c5 ♖5g6 17. f3!

Encore ce maudit coup thématique...Mon adversaire le place ici très à propos!

17... ef?!

je tente de jouer comme le grand Victor (Kortchnoi) qui, dans l'adversité encaisse le maximum de matériel en faisant le gros dos. Mais ici, ce n'est pas très adapté et aurait pu tourner à la catastrophe!

J'ai envisagé 17... b6 18. ♙xe7 ♖xe7 19. fe fe 20. ♖xe4 mais la position, quoique tenable semblait peu attrayante!

18. gf?!

18. ♙e1!! fg 19. ♙xg2 f4 20. ♙xe7 ♙e8 21. ♙xg6! hg 22. ♙f7± semble très fort et les chances de salut des Noirs sont minces.

18... b6 19. ♙d6 ♙a6

pour se développer et éviter que les Blancs doublent sur la colonne "e".

20. h4! h5 21. ♙g1 ♙f6 22. ♙g5  
♖g8 23. ♙xh5+ ♖h6 24. ♙g5  
24. ♙xh6+ gh 25. h5 ♙e8 26. hg ♙xg6 est  
interessant

24... ♙d8?!

il fallait oser 24... ♖xh4

25. ♙e7 ♙xd2 26. ♙xf6 ♙d6 27. ♙xg6  
♙xf6 28. ♙xf6 gf± 29. ♙d2 ♙g7  
30. ♙e3

Sur le moment, je craignais plus 30. h5 et je comptais jouer 30... ♖f7 31. ♙xf7 ♙xf7 32. ♙e3 ♙g7 33. ♙f4 ♙c8 34. ♖e2 ♙h6 35. ♖g3 qui semble presque équilibré.

30... ♖g6 31. ♜f4 ♜h5 32. ♙e6 ♜xh4  
33. ♙d7 ♙b7 34. ♜e2 c5 35. ♜g3  
♜h3!

le contre jeu se situe sur le pion "f" des Blancs.

36. ♜xf5 ♜xf5 37. ♙xf5+ ♜g2 38. ♙e4  
♙c8

Bien sur, il faut garder les fous. Avec les pions sur noir et le fou de cases blanches, la position Noire (comme les voies du Seigneur) est impénétrable.

39. ♜e3 ♜g3 40. f4 ♜g4 41. ♙d5 ♙f5  
42. c3 ♙d7 43. b4 ♙f5 44. bc [½:½]

OUAKHIR 2091

VILLALONGUE Tristan 2087

1. d4 d6 2. c4 e5 3. e3 c6 4. ♜c3 f5  
5. b3 ♜f6 6. ♙b2 ♜bd7 7. ♞c2 g6  
8. de de 9. O-O-O ♞e7 10. h3 ♙g7  
11. g4 fg 12. hg ♜xg4 13. ♙xh7 ♙xh7  
14. ♞xg6+ ♞f7 15. ♞xh7 ♜xf2  
16. ♜e4 ♜xe4 17. ♞xe4 ♜c5 18. ♞h4  
♙f6 19. ♞h2 ♙g4 20. ♙e2 ♙xe2  
21. ♞xe2 e4 22. ♙xf6 ♜d3+ 23. ♙xd3  
ed 24. ♞f3 ♜d7 25. ♞f5+ ♜e8  
26. ♜d2 ♙d8 27. ♞e5+ ♜f8 28. ♙xd8  
♞f2+ 29. ♜xd3 ♞f1+ 30. ♜e4 ♞b1+  
31. ♜f4 ♞xg1 32. ♞f6+ [1:0]

WIOREK Jean-Michel 2250

GROLLEMUND 2140

1. e4 c5 2. ♜f3 ♜c6 3. d4 cd 4. ♜xd4  
♜f6 5. ♜c3 e5

Encore la redoutable Sicilienne Sviechnikov (voir la partie de Daloz du même tournoi).

6. ♜db5 d6 7. ♙g5 a6 8. ♜a3 b5

**Enfin, pour terminer,  
Michel a choisi deux  
parties  
de Régionale 5**

AUGE Jean 1830

KRAMO Sosthène 1930

ReG 5-R2-MONTECH / CEIT

1.e4 e5 2. ♙c4 ♜c6 3. ♜f3 ♙c5  
4. ♙xf7+ ♜xf7 5. ♜xe5+ ♜xe5 6. d4  
♞h4 7. dc ♞xe4+ 8. ♜f1 ♜f6 9. ♜c3  
♞c4+ 10. ♞e2 ♞xc5 11. ♙e3 ♞e7  
12. f4 ♜eg4 13. ♞c4+ d5 14. ♜xd5  
♜xe3+ 15. ♜xe3+ ♙e6 16. ♞c3 ♞d6  
17. ♞e5 ♞xe5 18. fe ♜d5 19. ♜e2  
♜xe3 20. ♜xe3 ♙ad8 21. c4 ♙d7  
22. ♙hf1+ ♜e7 23. b3 ♙hd8 [0:1]

Après un sacrifice des plus audacieux, mais faux (4.Fxf7+??), on a une partie assez folle et riche. [GR et MB]

DOYEN 1499

GUILLORY Gabriel 1790

REG 5-R1-MURET / RAMONVILLE

1. d4 ♜f6 2. c4 g6 3. ♜c3 ♙g7 4. ♜f3  
O-O 5. e4 d6 6. ♙e2 e5 7. d5 ♜a6

7... a5 8. O-O ♜a6

8. O-O

8. ♙g5;

9. ♜d5

La grande variante dite "positionnelle", favorite à la fois de Karpov-qui la joue positionnellement- et de Kasparov-qui la joue comme Kasparov! (voir diverses parties Kasparov-Kramnik et Kasparov - Shirov)-

9. ♙xf6 gf 10. ♜d5 est l'autre grande ligne avec un jeu encore plus tranchant ou la paire de fous Noire et les poussées en f5 sont censées compenser le "monstre" "Blanc en d5 et la meilleure structure de pions.

9... ♙e7 10. ♙xf6 ♙xf6 11. c3 ♜e7!?

Une tentative intéressante (recommandée par le grand -maître Krasenkow, spécialiste de cette défense) . L'idée est de pousser les Blancs à rentrer dans la structure de pions évoquée plus haut et d'éviter la "torture positionnelle".

12. ♜c2?!

Jean-Michel Wiolek ne veut pas se laisser forcer la main et s'engage dans une voie qui donne très facilement au moins l'égalité aux Noirs.

12. ♜xf6+ est la seule ligne consistante.

Par exemple: 12... gf 13. ♜c2 ♙b7

14. ♙d3 d5 15. ed ♞xd5 16. ♜e3 ♞e6

17. ♞h5 O-O-O 18. ♙c2 ♜b8 19. ♙b3

♞b6 20. ♙d1 ♜g6 21. O-O ♜f4 22. ♞xf7

♙xg2 1/2 Ye Jiangchuan - Krasenkow 1999

12... ♙b7

12... ♜xd5 13. ♞xd5 ♙b8 14. ♜b4 ♙b7

15. ♞d3 O-O 16. ♙d1 avec une

approximative égalité.

13. ♜ce3?!

La mauvaise case! Il fallait certainement essayer

13. ♜cb4 ♜xd5 (13... O-O?! 14. ♜xf6+ gf

et le roi noir n'est pas très à l'aise côté

8. ♜d2 ♜c5 9. b4

8... ♜c5 9. ♙g5?!

Ce coup devrait donner prématurément la paire de fous aux Noirs..

9... a5

9... h6! 10. ♙xf6 (10... ♞xf6=

10. ♜d2! h6 11. ♙xf6?!

11. ♙e3! et les Blancs ont obtenu la "position idéale " de cette ouverture: La

paire de fous blanche, inattaquable, restreint sévèrement le contre jeu Noir sur

l'aile roi alors que le rouleau compresseur Blanc sur l'aile dame (Tb1,b3,a3 et un

ultérieur b4 et c5 )sera à la longue aussi inéluctable qu'efficace avec une grosse

initiative stratégique!

11... ♙xf6

Maintenant, le plan Noir est clair: Toute ouverture du jeu pour la paire de fous se

concrétisera par un gros avantage dynamique.

12. ♜b3 ♜xb3 13. ab ♙d7 14. ♙g4!?

♙g7?!

14... ♙e8 Il faut bien sur garder le fou de cases blanches, vital dans cette ouverture,

et se préparer à regagner de l'espace par Fg7 et f5!

15. ♙xd7 ♞xd7 16. ♞d2 f5 17. f3

Pas nécessaire...Il vaut mieux se concentrer sur l'aile dame par Ta4 et Tfa1.

17... f4

? ou ??...Les noirs ne doivent évidemment pas enterrer leur fou

17... h5 18. ♙a4 ♜h7 19. ♙fa1 b6 20. b4

cimetière...) 14. ♜xd5±

13... ♙g5!?

14. ♜xe7 ♙xe3!?

Un coup très intéressant certainement

envisagé à la maison du Montpellierain.

15. ♜f5 ♙c5 16. ♙d3

16. ♜xg7+ ♜f8 17. ♜f5 ♙xe4 18. ♞g4

♙xf5 19. ♞xf5∞ est probablement la suite

principale de cette intéressante variante.

16... g6 17. ♜g3 ♞g5 18. ♞c1 ♞h4

19. O-O O-O 20. a4 ba 21. ♙xa4 d5

Le coup thématique de cette défense!

22. ♞c2

22. b4 ♙b6 23. ed ♙xd5 24. ♙xa6 semble

gagner un pion mais les deux fous noirs offrent de grosses compensations

dynamiques.

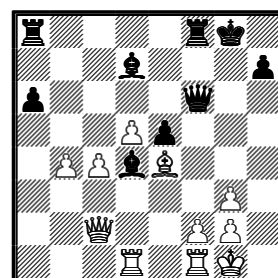
22... ♙c6 23. ♙aa1 f5 24. ed ♙d7

24... ♙xd5 25. ♙a5 ♙fc8 26. b4 e4

27. ♙e2 semble douteux

25. b4 ♙b6 26. c4 ♙d4 27. ♙ad1 f4

28. ♙xg6 fg 29. hg ♞f6 30. ♙e4



30... ♙a4! 31. ♞xa4 ♙xf2+ 32. ♙xf2

♞xf2+ 33. ♜h2 ♙f6 34. ♜h3 ♜h8

35. ♞c6 ♙xc6 36. dc ♙g8 37. ♙d3

♞e2 [0:1]

♙h6 semble malgré tout plus prometteur.

18. ♜b5

18. ♙a4 semble plus expéditif et oblige les Noirs à des contorsions du type: 18... c5

19. dc bc 20. ♙fa1 ♞a7+ 21. ♜h1 ♞d4

22. ♞c2 pour essayer de rester dans la

partie après la perte du pion a5.

18... b6 19. b4

19. ♙a4!

19... c6!?

les Noirs saisissent leur meilleure chance de pêcher en eau trouble.

20. dc ♞xc6 21. ♞d5+

Bien joué, il faut conserver à la position son caractère fermé(statique, dirait Dorfman) ou

l'avantage du cavalier sur le mauvais fou est indiscutable.

21... ♞xd5 22. cd ab 23. ♜xd6 ♙fd8

24. ♜b5 ♙ac8

24... ♙f8

25. ♜a7

25. ♙fc1!±

25... ♙c2 26. ♙ab1

26. ♜c6 ♙d7 27. ♙f2±

26... ♙a8 27. ♜c6 b3 28. ♙fd1 ♜f7

29. ♜b4 ♙c4 30. ♜d3 ♜f6 31. ♜c1

♙f8 32. ♜xb3 ♙a2 33. ♜c1 ♙c5+

34. ♜f1 ♙a7 35. ♜d3 ♙e3 36. ♜e1

♙a2 37. d6 ♙d4 38. ♜d3 ♜e6 39. d7!

Après divers "ratages", en grand zeitnot mutuel, les Blancs reprennent les

commandes et posent des problèmes tactiques à leur adversaire.

39... ♙a8

39... ♖xd7?? 40. ♜xe5+

40. b3!

"déprotégeant" le fou.

40... ♜c3 41. ♜xf4+ ♖xd7 42. ♜e2  
♜c2 43. ♜xd4 ed 44. ♜xd4+ ♖e7  
45. ♜bd1

Quel dommage, ce coup "naturel" ruine les efforts des Blancs. Meilleur était:

45. ♜a4 ♜d8 46. ♜c4 ♜a2 47. e5 ♜dd2  
48. ♜g4 g5 49. ♜e1 avec des chances réelles de l'emporter.

45... ♜aa2!

La recette maintes fois éprouvée: 2 tours sur la seconde rangée pour obtenir au moins la nulle et...parfois le mat!

46. ♜d7+ ♖e8 47. ♜d8+ ♖e7

48. ♜8d7+

Les Noirs, heureux de ce sauvetage, ne forcent pas leur main en essayant de monter le roi. [½:½]

[Analyse de Michel BEDOS]

## Laurent TISSEYRE

ex-membre du CD de la ligue et ex-délégué ELO est devenu banlieusard parisien depuis quelques mois. Il joue au cercle de NEUILLY (une banlieue pas spécialement déshéritée) Il m'envoie la première partie qu'il a jouée avec ce club. Quel artiste (voir: 14.....d5) a perdu notre ligue! Qu'il bichonne quand même son ELO (2012). La FIDE le surveille de près et pourrait le renvoyer dans les ténèbres (certains disent l'enfer) des pauvres non classés, au moindre faux-pas.

## NOUVELLES DE PARIS

PANDELE 2050

TISSEYRE 2012

NIII-R1-NEUILLY/ASPTT PARIS

1. e4 c5 2. ♜f3 ♜c6 3. d4 cd 4. ♜xd4  
♜f6 5. ♜c3 e5 6. ♜db5 d6 7. ♜g5 a6  
8. ♜a3 b5 9. ♜xf6 gf 10. ♜d5 ♜g7  
11. ♜d3 ♜e7 12. ♜xe7 ♜xe7 13. c4

Le coup le plus fréquent est 13.c3 mais ce coup est intéressant il ajoute un nouveau contrôle sur la case d5.

13... f5

C'est un coup quasi obligatoire dans la Sveschnikov. Le pion f5 ne peut être pris à cause de 14... e4

14. cb

Je ne suis pas persuadé que ce coup soit très bon. Il abandonne le contrôle de d5 et

permet le coup suivant des noirs. Peut-être 14.O-O est-il plus prudent.

14... d5

Exploitant le coup précédant des Blancs: ni f5, ni d5 ne sont prenables et après fxe4 le centre Noir est fort.

15. ba O-O 16. ♜b3 fe 17. ♜e2 ♜e6  
18. O-O ♜fb8

Je voulais éviter 19. ♜b7 sur 18... d4

19. ♜c2 ♜b4 20. ♜fc1

Les Blancs abandonnent le pion b. Sur 20. ♜fb1 j'avais prévu 20.... ♜c8 21. ♜b3 ♜d2 et ce n'est pas clair même si je pense que les Noirs ont un jeu plus prometteur.

20... ♜xb2 21. ♜xb2 ♜xb2 22. ♜b5?

Les Blancs devaient jouer 22. ♜f1 ou 22. ♜c2, même si les Noirs gardaient l'avantage.

22... ♜f8

Après 23. ♜c6 ♜xa6 24. ♜b5 ♜xc6 les Noirs ont un gros avantage. [0:1]

Laurent TISSEYRE

## OPEN DU CATE et du GAMBIT DE MURET réunis

Lieu: Salle du cercle de MURET ancienne école Clément Ader

40cps/2H + 1H au KO en 7 rondes - Les rondes commencent à 20H30

Dates: 14/12/01 – 11/01/02 – 08/02/02 – 01/03/02 – 29/03/02 – 12/04/02 – 26/04/02

Inscriptions jusqu'au 10/12/01

BACQUE: 05 61 34 27 31 ou POUSSY : 05 61 48 44 48

## QUELQUES ADRESSES UTILES

Gilbert ROUEDE (Pt Ligue -D4- Bulletin) 11, rue Antonin Bordes 32 000 ☎ 05 62 05 66 96

[mel=gilbert.rouede@wanadoo.fr](mailto:mel=gilbert.rouede@wanadoo.fr)

Alain GARREL (trésorier Ligue) 27, rue du Larzac 31 170 TOURNEFEUILLE ☎ 05 61 86 20 05

[mel = AG56@aol.com](mailto:mel=AG56@aol.com)

Jean Louis MAS (ELO et R5) 206, route de Lagardelle 31 190 MIREMONT ☎ 05 61 50 87 20

[mel = j-l.mas@wanadoo.fr](mailto:mel=j-l.mas@wanadoo.fr)

Dominique DERVIEUX (R6) 34, rue Froment 46 000 CAHORS ☎ 05 65 35 38 00

[mel = dominique.dervieux@bnpparibas.com](mailto:mel=dominique.dervieux@bnpparibas.com)

Michel BEDOS (entraîneur) 1, allée des Puits-Clos 31 520 RAMONVILLE ☎ 05 61 73 52 68

[mel = michko@aol.com](mailto:mel=michko@aol.com)

Stéphane ESCAFRE 19, Boulevard de Marengo 31 500 TOULOUSE ☎ 05 61 48 17 47

[mel = lmpe@free.fr](mailto:mel=lmpe@free.fr)

Régis SCHMITT (D4 Jeunes) "La Marèze" 81 170 ST MARTIN LAGUEPIE ☎ 05 63 26 31 67

[mel = regis.schmitt@wanadoo.fr](mailto:mel=regis.schmitt@wanadoo.fr)

Christo DIMITROV (Site Ligue) [mel = lmpe@free.fr](mailto:mel=lmpe@free.fr) et [christod@free.fr](mailto:christod@free.fr)

Jacques MAILLARD (Responsable national de la COUPE 1700) 2, rue Le Mont Notre Dame  
14 530 LUC SUR MER ☎ 02 31 37 65 88 [mel = jacqueline.maillard@wanadoo.fr](mailto:mel=jacqueline.maillard@wanadoo.fr)

# DIVISION 4

## GROUPE A (OUEST)

	R1	R2	R3	R4	R5	PT	DEPART	CL
1 AUCH	5 / 4-2	2 / 0-7	4 /	1 /	6 /	4	-5 / 4-9	3
2 CONDOM	3 / 5-2	1 / 7-0	6 /	4 /	5 /	6	+10 / 12-2	1
3 LARDENNE	2 / 2-5	6 / 4-4	5 /	3 /	4 /	3	-3 / 6-9	5
4 MURET	6 / 4-2	5 / 3-2	1 /	2 /	3 /	6	+3 / 7-4	2
5 TARBES	1 / 2-4	4 / 2-3	3 /	6 /	2 /	2	-3 / 4-7	6
6 V-TOLOSANE	4 / 2-4	3 / 4-4	2 /	5 /	1 /	3	-2 / 6-8	4

## GROUPE B (NORD)

	R1	R2	R3	R4	R5	PT	DEPART	CL
1 CAHORS	3 / 2-6	5 / 3-1	6 /	2 /	4 /	4	-2 / 5-7	3
2 CASTRES	4 / 2-6	3 / 3-4	5 /	1 /	6 /	2	-5 / 5-10	6
3 CEIT TARD	1 / 6-2	2 / 4-3	4 /	6 /	5 /	6	+5 / 10-5	2
4 MONTAUBAN	2 / 6-2	6 / 6-0	3 /	5 /	1 /	6	+10 / 12-2	1
5 RODEZ	6 / 3-4	1 / 1-3	2 /	4 /	3 /	2	-3 / 4-7	5
6 TOURNEFEUILLE	5 / 4-3	4 / 0-6	1 /	3 /	2 /	4	-5 / 4-9	4

# REGIONALE 5

## GROUPE A

	R1	R2	R3	R4	R5	R6	R7	PT	DEP	CL
1 ALBI	3 / 5-1	5 / 4-2	8 /	4 /	2 /	6 /	7 /	6	+6 / 9-3	2
2 BLAYE	4 / 0-4	8 / 5-1	3 /	5 /	1 /	7 /	6 /	4	0 / 5-5	4
3 CASTELM-2	1 / 1-5	6 / 0-6	2 /	7 /	8 /	5 /	4 /	2	-10 / 1-11	6
4 CEIT AU RIZ	2 / 4-0	7 / 5-1	6 /	1 /	5 /	8 /	3 /	6	+8 / 9-1	1
5 MILLAU	6 / 3-3	1 / 2-4	7 /	2 /	4 /	3 /	8 /	3	-2 / 5-7	5
6 MONTAUBAN 2	5 / 3-3	3 / 6-0	4 /	8 /	7 /	1 /	2 /	5	+6 / 9-3	3
7 MONTECH	8 / R	4 / 1-5	5 /	3 /	6 /	2 /	1 /	1	-4 / 1-5	7
8 TOEC-1	7 / R	2 / 1-5	1 /	6 /	3 /	4 /	5 /	1	-4 / 1-5	8

## GROUPE B

	R1	R2	R3	R4	R5	R6	R7	PT	DEP	CL
1 CONDOM	8 / 6-0f	6 / 2-4	7 /	4 /	2 /	3 /	5 /	4	+4 / 8-4	4
2 CASTELM-1	6 / 3-3	8 / 3-2	4 /	7 /	1 /	5 /	3 /	5	+1 / 6-5	3
3 CD- MURET	7 / R	4 / 3-2	8 /	6 /	5 /	1 /	2 /	3	+1 / 3-2	5
4 MURET	5 / 1-3	3 / 2-3	2 /	1 /	7 /	6 /	8 /	2	-3 / 3-6	6
5 RAMONVILLE	4 / 3-1	7 / 4-1	6 /	8 /	3 /	2 /	1 /	6	+5 / 7-2	1
6 STE FOY	2 / 3-3	1 / 4-2	5 /	3 /	8 /	4 /	7 /	5	+2 / 7-5	2
7 TOEC-2	3 / R	5 / 1-4	1 /	2 /	4 /	8 /	6 /	1	-3 / 1-4	7
8 ECH. TOULOUSE	1 / 0f-6f	2 / 2-3	3 /	5 /	6 /	7 /	4 /	1	-7 / 2-9	8

# REGIONALE 6

## GROUPE NORD

	R1	R2	R3	R4	R5	Pt	DEP	Cl
1 ALBI 2	3 / 0-3	6 / 1-3	4 /	5 /	2 /	2	-5 / 1-6	5
2 CAHORS 2	4 / R	3 / 0-3	5 /	6 /	1 /	1	-3 / 0-3	6
3 CEIT "RIZ BLEU"	1 / 3-0	2 / 3-0	6 /	4 /	5 /	6	+6 / 6-0	1
4 FIGEAC	2 / R	5 / 3-0	1 /	3 /	6 /	3	+3 / 3-0	3
5 MONTAUBAN 4	6 / 2-2	4 / 0-3	2 /	1 /	3 /	3	-3 / 2-5	4
6 RAMONVILLE 2	5 / 2-2	1 / 3-1	3 /	2 /	4 /	5	+2 / 5-3	2

## GROUPE OUEST

	R1	R2	R3	R4	R5	R6	R7	Pt	DEP	CL
1 CONDOM 2	4 / 1-3	7 / 1-3	5 /	6 /	2 /	3 /	EXPT	2	-4 / 2-6	4
2 FLEURANCE	6 / 3-0	5 / 3-1	4 /	7 /	1 /	EXPT	3 /	6	+5 / 6-1	2
3 LOURES-BARS	7 / 0-4	4 / 1-3	6 /	5 /	EXPT	1 /	2 /	2	-6 / 1-7	5
4 LUCHON 1	1 / 3-1	3 / 3-1	2 /	EXPT	5 /	7 /	6 /	6	+4 / 6-2	3
5 L'UNION	EXPT	2 / 1-3	1 /	3 /	4 /	6 /	7 /	1	-2 / 1-3	6
6 MURET 3	2 / 0-3	EXPT	3 /	1 /	7 /	5 /	4 /	1	-3 / 0-3	7
7 VIC BIGNORRE	3 / 4-0	1 / 3-1	EXPT	2 /	6 /	4 /	5 /	6	+6 / 7-1	1

## GROUPE CENTRE

	R1	R2	R3	R4	R5	R6	R7	Pt	DEP	CL
1 CATE	4 / 4-0	7 / 3-1	6 /	3 /	2 /	EXPT	5 /	6	+6 / 7-1	1
2 CEIT "AU LOGIS"	3 / 2-1	6 / 4-0	4 /	7 /	1 /	5 /	EXPT	6	+5 / 6-1	2
3 COLOMIERS	2 / 1-2	5 / 2-2	EXPT	1 /	7 /	6 /	4 /	3	-1 / 3-4	4
4 LUCHON 2	1 / 0-4	EXPT	2 /	5 /	6 /	7 /	3 /	1	-4 / 0-4	7
5 MONTAUBAN 3	6 / 4-0	3 / 2-2	7 /	4 /	EXPT	2 /	1 /	5	+4 / 6-2	3
6 STE FOY	5 / 0-4	2 / 0-4	1 /	EXPT	4 /	3 /	7 /	2	-8 / 0-8	5
7 TOURNEFEUILLE	EXPT	1 / 1-3	5 /	2 /	3 /	4 /	6 /	1	-2 / 1-3	6