

LIGUE MIDI-PYRENEES



DES
C
H
E
S

BULLETIN N° 19

ROCAMADOUR
(LOT)
Une pure
MERVILLE

JUIN - JUILLET 2001

Ce bulletin contient un compte-rendu assez complet de l'Assemblée Générale de la ligue qui s'est tenue à LESCURE D'ALBIGEOIS.

Une satisfaction: plus de 20 personnes représentant les clubs étaient réunies autour de la table. C'est encourageant.

Une déception: certains cercles n'étaient ni présents ni représentés. Quelques uns pourtant avaient, cette année, l'AG assez près de chez eux; et ils ne se sont pas déplacés.

Mais que faire ?

Réunion studieuse, assez agitée par moments. Mais c'est la loi du genre, tout le monde peut et doit s'exprimer.



Dans l'ensemble, tout s'est bien passé avec un tempo assez resserré, dans la bonne humeur renforcée par le "pot" offert par le cercle de LESCURE qui nous recevait en la personne de **Régis SCHMITT**.

Qu'il soit remercié pour son accueil.

Deux nouveaux membres ont rejoint le CD de la ligue: **Dominique DERVIEUX** de CAHORS et **Hervé LAPLAZE** de VILLENEUVE-TOLOSANE. Désormais, le CD est formé des 12 membres réglementaires, ce qui n'arrive pas souvent. A noter, ce qui est assez exceptionnel, que pour les 2 postes à pourvoir au CD, il y avait 3 candidats.

Je m'en réjouis. En général, le nombre de candidats est inférieur au nombre de postes aux élections dans notre ligue. Je me dis, naïvement peut-être, que cela est un signe d'une certaine vitalité de notre ligue. Il y a des personnes qui veulent s'impliquer.... Que demander de plus ?

Vue partielle de l'assistance. Premier plan, de gauche à droite: GARREL; ROUEDE; BONNAUD.

Au fond: MME CWIEK; BEDOS; DAMIANO; LAPLAZE; VALINY; SIAUT; BAUMGARTNER; ESCAFRE; BERNARDIN (Photos R. SCHMITT)

ASSEMBLEE GENERALE 2001

ELLE
S'EST
TENUE
A
LESCURE
D'ALBIGEOIS
LE
SAMEDI
23 JUIN
2001

DEPART.	CLUBS	VOIX	PRES	REPR	CDJE
ARIEGE	FOIX	1	0	0	0
AVEYRON	MILLAU MJC	2	0	0	0
	RODEZ MJC	2	0	0	
GERS	AUCH	2	2		1(P)
	CONDOM	3	0	3	
	FLEURANCE	1	0	1	
HAUTE GARONNE	MURET ACSPP (C.D)	1	0	0	1 (REP)
	RAMONVILLE (CE)	2	2		
	CEIT	4	4		
	CATE	1		1	
	L'UNION	1	0	0	
	LAMARTINE (COLLEGE)	1	1		
	LUCHON	2	0	0	
	ECH. TOULOUSAIN	3	3		
	MURET (GAMBIT)	2	2		
	SAINTE FOY (O. L)	2	2		
	LARDENNE	2	2		
	TOEC	2	0	0	
	TOURNEFEILLE	3	3		
	V. TOLOSANE	2	2		
HTS. PYR.	TARBES BIGORRE	2	2		1 (P)
LOT	VALLE DU LOT	1	0	1	1 (P)
	CAHORS	3	3		
TARN	BLAYE	1	1		1 (P)
	CASTRES	2	2		
	LESCURE D'ALBIGEOIS	1	1		
	ALBI	2	2		
TARN ET GARONNE	MOISSAC/CASTEL	2	0	0	0
	MONTECH	1	0	1	
	MONTAUBAN	2	0	2	
TOTAL VOIX CLUBS		56	35	9	
TOTAL VOIX CDJE		6	4	1	
TOTAL GENERAL		62	39	10	
TOTAL VOIX VOTANT = PRES (39) + REPRES (10) = 49					

BILAN FINANCIER 2000/2001 (Alain GARREL)

RECETTES		DEPENSES	
Reliquat part ligue 1999/2000	5 010 F	Salaires	112 873 08 F
Interventions BEDOS 1999/2000	5 960 F	Charges sociales	87 995 F
Arbitrages ESCAFRE 1999/2000	6 500 F	Cotisations CROS / MP	850 F
Licences et adhésions 2000/2001	72 560	Prêt CEIT	5 000 F
Interventions et stages BEDOS 2000 /2001	20 660 F	Stages BEDOS	300 F
Stage ASPET Juillet 2000	29 000 F	Stage ASPET Juillet 2000	23 280 F
Arbitrages ESCAFRE 2000/2001	900 F	Versements aux CDJE	10 335 F
Financement Etat+Région (emploi jeunes)	110 793,12 F	Aide aux clubs	3 500 F
Championnat ligue des jeunes d'ASPET	37 962 F	Championnat ligue des jeunes d'ASPET	39 267 F
Inscriptions compétitions	1 200 F	Compétitions	3 150 F
Versements CPAM (Maladie Michel BEDOS)	6 182,68 F	Championnats de France d'AMIENS	4 378
Subvention DRJS/FNDS 2000	5 000 F	Frais de gestion	6 519,50 F
Abonnements bulletin ligue	490 F	Paiements pour championnat de ligue	635 F
Remboursement prêt CEIT	2 500 F	Achat de matériel	11 020 F
Remboursement matériel club de CAHORS	2 020 F	Achat coupes et médailles	277 F
Divers	336,36 F		
TOTAL RECETTES	307 074, 16 F	TOTAL DEPENSES	309 379, 58 F

BILAN	307 074, 16 – 309 379, 58 = - 2 305,42 F
RESERVES	15 303, 35 (CCP) + 2350, 52 (CE) = 17 653,87
SOLDE CREDITEUR	- 2305,42 + 17 653,45 = 15 348,45F Répartis en : CCP = 7 231,57 F et CE = 8 166,88F

BUDGET PREVISIONNEL SAISON 2001/2002 (Alain GARREL)

RECETTES			DEPENSES		
LICENCES	12 000 FFI	85 274,41 F	SALAIRES	12 000 FFI	112 072,26 F
Interventions BEDOS	4600 EU	30 174,02	Charges sociales	13 800 EU	90 522,07 F
Stages	5000 EU	32 797,85 F	Stages	3 800 EU	24 926,37F
Emploi jeune: Etat+région	16 500 EU	108 232,90 F	Comités	2 550 EU	16 726,9 F
Arbitrage ESCAFRE	1 200 EU	7 871,48 F	Clubs	600 EU	3 935,74 F
Compétitions	300 EU	1 967,87 F	Achat de matériel	1 500 EU	9 839,36F
Subvention DRJS / FNDS	1 600 EU	10 495 F	Championnat de France Jeunes	800 EU	5 247,66F
Divers	150 EU	983,94 F	Frais de gestion	900 EU	5 903,61 F
			Compétitions	300 EU	1 967,87 F
			Divers	200 EU	1 311,91 F
TOTAL RECETTES	41 500 EU	272 222,15 F	TOTAL DEPENSES	41 500 EU	272 222, 15 F

Le Bilan financier et le budget prévisionnel sont votés à l'unanimité

RAPPORT MORAL ET TECHNIQUE (Gilbert ROUEDE)

EFFECTIFS

Quelques tableaux

EFFECTIFS LIGUE AU 31 Mai 2001									
	SEN	JUN	CAD	MIN	BEN	PUP	POU	PPO	TOT
LICENCIES	408	17	18	43	46	67	47	16	662
ADHERENTS	94	0	1	58	111	123	38	32	457

1119

RAPPEL : EFFECTIFS LIGUE AU 31 Mai 2000									
	SEN	JUN	CAD	MIN	BEN	PUP	POU	PPO	TOT
LICENCIES	416	25	26	33	48	70	57	22	697
ADHERENTS	78	3	5	32	101	166	47	44	476

1173

RAPPEL : EFFECTIFS LIGUE AU 31 Mai 1999									
	SEN	JUN	CAD	MIN	BEN	PUP	POU	PPO	TOT
LICENCIES	395	18	22	38	54	55	56	21	659
ADHERENTS	59	3	6	20	63	54	39	24	268

9 27

On observe que nous ne sommes pas tout à fait arrivés en fin d'année au niveau de 2000.

Il faut déplorer une légère perte de substance d'une année sur l'autre. Le nombre de licenciés (licence A) a diminué de 35. Cette diminution est surtout le fait des jeunes, car pour les seniors, cette contraction est faible (-8) surtout à cause de la disparition des "licences dirigeants". Le nombre de licenciés dans les catégories Junior et Cadet est assez faible. Mais cela n'est pas particulier à notre ligue. Quant on voit qu'au championnat de France d'AMIENS le nombre de juniors filles était de 8, on peut s'interroger. Ce quasi désert dans ces catégories n'est pas propre aux échecs. La Fédération de bridge se désolait dernièrement de l'absence de juniors et cadets licenciés!!

En ce qui concerne les adhérents (Licences B), nous avons aussi une légère baisse, mais elle est assez peu significative. Cependant, il faut souligner que cette catégorie de joueurs est de plus volatils. Il suffit que quelques cercles fassent ou non des

recrutements massifs d'adhérents dans la population scolaire pour changer du tout au tout la physionomie de la ligue. Nous savons tous que ces armées d'adhérents sont en grande partie factices **s'il n'y a pas un suivi très sérieux d'une année sur l'autre**. Dernièrement, le CEIT a procédé à des recrutements massifs et assez tardifs d'adhérents ce qui lui permet de retrouver son niveau de joueurs de la saison dernière. D'autres cercles se désintéressent de ces adhésions alors qu'ils pourraient gonfler leur effectif par ce biais, s'ils le voulaient vraiment. Voici ce que j'écrivais à ce sujet dans le rapport moral de 2000:

"Il ne faut cependant pas crier que nous sommes en fulgurante ascension, car le gros des troupes de cette augmentation provient du recrutement comme **adhérents**, d'enfants, essentiellement en pupilles et benjamins. Le principal bénéficiaire de cette augmentation est le cercle du CEIT. Il faut y voir le résultat de ses nombreuses interventions en milieu scolaire. Il engrange des adhérents; voilà l'exemple à suivre. C'est la récompense d'un dynamisme de bon aloi. On peut espérer tout de même qu'une partie de ces adhérents se convertira en licenciés la saison prochaine"

Est-on surs que beaucoup d'adhérents de la saison passée se soient transformés en licenciés? Je n'ai pas de chiffres. Mais je doute fort qu'il y en ait eu beaucoup. Mais il y en a eu, certainement.

Malgré les nombreuses déconvenues; essentiellement liées à la difficulté de fidéliser les jeunes, il n'y a pas d'avenir pour notre discipline si les cercles ne font pas de l'initiation et de la formation chez les jeunes, en milieu scolaire. On peut devenir un assez bon joueur de cartes, de bridge en particulier, en s'y mettant à la cinquantaine, voire à la retraite. Pour un joueur d'échecs, c'est beaucoup plus difficile, voire impossible, et cela ne dépend pas de la qualité intellectuelle du quinquagénaire. L'expérience l'a prouvé abondamment. C'est ainsi, cela tient à la nature de notre jeu.....

CLUBS

Le nombre de clubs officiels dans la ligue, **c'est à dire de clubs ayant au minimum 5 licenciés A** est de 31. C'est exactement le même nombre que la saison passée. Il y a eu tout de même quelques changements.

Ventilation

ARIEGE : 1, sans changement

AVEYRON : 2 au lieu de 3. Decazeville ayant disparu.

GERS : 3, sans changement. Un cercle en gestation lente: Lectoure. Nous espérons le retour de Riscle, autrefois club officiel; qui fonctionne depuis quelques années comme club scolaire, mais n'a plus de licenciés.

HAUTE-GARONNE : 14, au lieu de 16. Castelginest et Cugnaux ayant disparu. En gestation: Colomiers et Pinsaguel. Pour ce dernier, la mise en route est achevée: il intégrera le groupe des clubs officiels de la Haute -Garonne en Septembre 2001

HAUTES PYRENEES : 1, sans changement. En gestation très avancée: Vic-Bigorre ; Loures-Barousse. Ces deux cercles existent en tant qu'association 1901. L'année prochaine ils deviendront probablement des clubs officiels.

LOT : 2, sans changement. En avancée: Figeac qui existe en tant qu'association 1901 et qui deviendra cercle officiel très probablement la saison prochaine

TARN: 4 au lieu de 3. Le cercle de Lescure d'Albigeois s'est créé cette année.

TARN et GARONNE : 3 au lieu de 2. Le cercle de MONTECH étant passé cercle officiel cette année.

Je ne parle pas de tous les cercles "informels" qui fonctionnent ici ou là. Ce sont plutôt des clubs où l'on joue aux échecs pour le loisir, non pour la compétition.

Ci-dessous un tableau donnant les dix premiers clubs de la ligue en effectifs.

LE TOP-10 DE LA LIGUE AU 31 Mai 2001					
AFFILIES (Licenciés A +B)			LICENCIES A		
CLT	CLUBS	N	CLT	CLUBS	N
1	CEIT	308	1	CEIT	92
2	ECHQUIER. TOULOUSAIN	72	2	ECHQUIER. TOULOUSAIN	55
3	CAHORS	71	3	TOURNEFEUILLE	49
4	MONTAUBAN	52	4	CAHORS	40
5	TOURNEFEUILLE	50	5	CONDOM	35
6	COLLEGE LAMARTINE	49	6	MONTAUBAN	32
7	TOEC	47	7	TOEC	28
8	CONDOM	41	8	ALBI	23
9	MURET	40	9	MURET	22
10	LUCHON	35	10	RODEZ	22

COMPETITIONS

N II Le cercle du CEIT termine premier de son groupe de 12 de Nationale II devant Bastia . Il intègre donc la NI après un an en NII. Cette compétition de NI devient professionnelle et de plus en plus forte. Le CEIT aura-t-il les moyens financiers et humains pour se maintenir ? On le lui souhaite.

N III Nous avons trois représentants

L'Echiquier toulousain 1 termine premier du groupe et retrouve la NII. Le CEIT 2 termine second du groupe. CONDOM, termine dernier de son groupe et descend en D4.

En 2001/2002, nous aurons encore trois représentants dans cette division: CEIT 2; ECHQUIER TOULOUSAIN 2; TOURNEFEUILLE. Aucune équipe de "province". Dommage

DIVISION 4 Cette année nous avons deux qualifiés pour la NIII. L'Echiquier Toulousain 2, et TOURNEFEUILLE sont les deux qualifiés. Pour ces deux équipes , c'est un retour au bercail.

L'AG de juin 2000 avait mandaté le CD de la ligue pour procéder à une éventuelle modification de la structure de ce Championnat. Le CD a décidé que la saison prochaine, la Division 4 se jouera avec 12 équipes. Deux groupes de 6 puis: poule haute de 6 et poule basse de 6. La compétition se jouera donc en 8 rondes. Reportez-vous aux bulletins 15-16-17 pour plus de précision.

Liste des équipes en D4 pour la saison 2001/2002. Elle a paru dans le BULLETIN 18, je la rappelle.

**AUCH; CAHORS; CASTRES; CEIT-3; CONDOM; LARDENNE; MONTAUBAN; MURET; RODEZ; TARBES
TOURNEFEUILLE-2; VILLENEUVE-TOLOSANE**

REGIONALE 5

Cette année, nous avons 12 équipes réparties en deux groupes. LARDENNE et VILLENEUVE-TOLOSANE sont les deux vainqueurs et accèdent à la D4. La compétition s'est déroulée sans problème; aucun forfait. Dans cette division figurait l'équipe du CD de MURET qui ne peut se déplacer. Bravo aux équipes de son groupe qui ont accepté de faire un déplacement de plus.

Les clubs vainqueurs de leurs groupes respectifs et qui montent ou remontent en D4 sont LARDENNE et VILLENEUVE-TOLOSANE. La saison prochaine, cette compétition se jouera à 16 équipes au maximum.

Voici la composition de cette division pour 2001/2002. Elle a été publiée dans le Bulletin 18:

ALBI; BLAYE LES MINES; CASTEL/MOISSAC-1; CASTEL/MOISSAC-2; CEIT; CONDOM; ECHQUIER TOULOUSAIN-3; ECHQUIER TOULOUSAIN-4; MILLAU; MONTAUBAN; CD de MURET; Gambit de MURET; RAMONVILLE; STE FOY; TOEC 1; TOEC 2.

Le mécanisme des repêchages éventuels est exposé dans les bulletins N° 18 et N°19

Le nombre des joueurs dans les équipes de R 5 est de 6. Cela ne semble poser aucun problème pour les équipes. Mais le nombre de six est "bâtard" puisqu'il faut de toute façon deux voitures dans les déplacements. Peut-être faudra-t-il passer à 8 joueurs par équipe dans deux ans?

REGIONALE 6

Cette compétition a été créée cette année. Elle se joue avec des équipes de 4. Nous avons 13 équipes réparties en deux groupes. Il faut déplorer le trop grand nombre de forfaits dans ce championnat. Observons que certains clubs, à effectifs assez conséquents ne parviennent pas toujours à réunir les 4 joueurs nécessaires pour un match. Certaines équipes se sont révélées de bonne force avec des joueurs qui étaient loin d'être des débutants. On a vu opérer des joueurs à 1800 et plus!

Les deux vainqueurs des groupes de cette R 6 sont Echiquier Toulousain et Castel/Moissac qui accèdent donc à la R5. Après barrage, nous avons un troisième qualifié: Ramonville. C'est un très bon résultat pour Ramonville; club "débutant". Fondamentalement, ce championnat s'adresse surtout aux jeunes joueurs qui se lancent dans "le grand bain" de la compétition. On y a vu débiter des équipes nouvelles: Ramonville; Luchon; Blaye les Mines; Montech; Ste Foy d'Aigrefeuille.... Pour la saison 2001/2002, nous verrons débiter d'autres cercles qui commenceront ainsi leur carrière dans la compétition échiquéenne.

La transmission des résultats de ces diverses compétitions, sur le site internet de la ligue a été assez cahotique, avec des retards, oublis, etc.... C'est une grosse déception. Il faudra à l'avenir plus de rapidité et de sérieux. Le bulletin publie tous les résultats mais évidemment avec un retard plus ou moins grand. Et, croyez-moi, pour obtenir les feuilles de match, ce n'est pas des plus faciles! Deux blocages: certains responsables omettent de transmettre les résultats et les feuilles de match dans les délais impartis. On n'a pas vu de sanction à ce sujet; elles sont pourtant prévues. Deuxième blocage, au niveau du responsable de la ligue, qui, il faut le dire, a été défaillant.

AUTRES COMPETITIONS

En Coupe de France, sept clubs se sont inscrits, ce qui est assez peu, mais ce qui est conforme à ce que nous voyons chaque année. Un nouveau venu: MONTAUBAN s'est fort bien comporté. Le CEIT, sans surprise est celui qui est allé le plus loin: en huitième de finale (Voir BL n° 18)

Dans les Coupes de la Fédération et 2000, toutes nos équipes qualifiées se sont fait éliminer au stade de la phase inter ligue. Nous ne verrons pas cette année une équipe de notre ligue en finale, comme l'année dernière où TOURNEFEUILLE avait joué la phase finale.

CHAMPIONNAT DE FRANCE DES JEUNES

Reportez-vous aux Bulletins ligue N°17 et 18 pour plus de précisions.

Dans la phase ligue à ASPET 64 participants. A rapprocher du nombre de joueurs de l'année précédente : 85 joueurs à CONDOM

Le Championnat d'AMIENS a été décevant : Nous avons 17 représentants. Aucun, mis à part Natacha BENMESBAH qui finit 4^{ème} de son groupe, ne s'est particulièrement distingué. Cependant, dans cette grisaille on peut détacher quelques résultats encourageants pour Antoine LAFUMA et Slava PANTIOUKHINE surtout. La formation des jeunes doit se faire dans les clubs. Beaucoup font de la formation principalement en milieu scolaire, CEIT, TOEC, RAMONVILLE, CONDOM; LUCHON.... et d'autres. Beaucoup de cercles font fonctionner des Ecoles d'Echecs qui sont plus ou moins dynamiques. Mais cela reste insuffisant, on le voit bien si on se compare à certains clubs nationaux comme CANNES; CLICHY, JEEN; etc etc qui avec leurs bataillons de salariés interviennent dans toutes les écoles de leur ville.

COMPETITIONS "JEUNES"

En coopération avec la ligue d'Aquitaine, nous avons organisé un championnat inter-ligues des jeunes par équipes, une variante du championnat de France de D4 jeunes, variante, en ce sens que les équipes participantes comprenaient 4 joueurs au lieu des 8 réglementaires. C'était une tolérance de la FFE pour pouvoir lancer cette compétition jusque là absente dans nos deux ligues

Ont participé à cette compétition: CEIT; CONDOM; TOEC 1; TOEC 2

Pour l'année prochaine, sur proposition de Eric MOURET, directeur technique des jeunes, les équipes ayant participé à cette compétition seront réunies de nouveau pour participer à un championnat de France de **N 2- jeunes** pour les deux ligues concernées. Changement cependant: les équipes seront formées de 8 joueurs (2 minimes; 2 benjamins; 2 pupilles; 2 poussins) ce qui est conforme à la règle de formation des équipes pour le championnat de France des jeunes par équipes.

En scolaires: la phase régionale a réuni plus de 100 joueurs à COLOMIERS.

Ecoles primaires: 1^{er} CONDOM; 1/2 finale bat Nîmes et termine 11^{ème} en phase finale à AUVERS SUR OISE

En collèges : 1^{er} FERMAT ; éliminé en 1/2 finale par MONTPELLIER

En lycées: 1^{er} FERMAT termine forfait pour la finale

Challenge scolaire régional: 1^{er} Ecole ST thomas d'Aquin de Toulouse

Collèges: 1^{er} collège Toulouse Lautrec. La phase finale aura lieu à La Rochelle le 24 juin.
Nationale III jeunes de Midi-Pyrénées : 1-CEIT 2-Lardenne 3-Albi

CHAMPIONNAT INDIVIDUEL DE LIGUE

Comme les 4 années précédentes, il a été inclus dans une autre compétition. Cette année, il était couplé avec le tournoi de Pentecôte du CEIT début juin 2001. Le Champion de ligue est Christo DIMITROV. Il succède à Stéphane BENMESBAH. Participation maigre: 31 joueurs. A rapprocher de TARBES l'année précédente où il y en avait 43. J'ai le sentiment que ce championnat est de plus en plus délaissé. Pourquoi ?

COMMUNICATION

Le site internet qui devait fournir des informations quasiment en temps réel, n'a pas rempli son office. Mise à jour avec de gros retards - quand il y a mise à jour - Informations incomplètes. Présentation assez médiocre. Un exemple (entre autres): le championnat de ligue couplé avec le tournoi du CEIT des 2,3,4 juin 2001 n'a fait l'objet d'aucune information mis à part un petit entrefilet dû à Christo DIMITROV sur le forumIl faudra procéder à une réorganisation de ce média à la rentrée.

Le forum du site, après un démarrage en fanfare et assez tonitruant commence à s'essouffler. On y voit de moins en moins de communications. Aucun des membres du CD ne s'y exprime, ou alors très exceptionnellement. Les quelques intervenants, presque toujours affublés de pseudos pittoresques sont toujours les mêmes, et finissent par tourner en rond.

Aujourd'hui, la majorité des communications et informations passent par le courrier électronique. Beaucoup de cercles ont des correspondants qui peuvent recevoir ce courrier. Sa rapidité, fiabilité et prix sont sans concurrence. J'espère que dans un avenir proche, toute la communication se fera par ce moyen.

De nombreux clubs possèdent un site internet. La liste en est fournie par le bulletin. Mais là aussi, comme on pouvait s'y attendre, beaucoup de ces sites sont loin d'être à jour. "Le suivi ne suit pas". Comme dans beaucoup d'activités, l'important c'est de tenir la distance, ce n'est pas de démarrer. Tout le monde peut démarrer.....

Le bulletin paraît 6 fois par an. Il est adressé gratuitement aux présidents des cercles; aux présidents de CDJE et à quelques "personnalités intéressées" (désignées par le CD). Nous avons aussi quelques abonnés. Tarif 60F pour 6 numéros . Son tirage moyen est compris entre 55 et 60 exemplaires. Le prix de revient par numéro (Composition, impression, envoi) varie de 400F à 480F suivant le nombre de pages et le tirage.

Le bulletin donne des nouvelles et informations les plus complètes possibles, mais évidemment avec un certain retard. Beaucoup de ces nouvelles dépendent de la bonne volonté des responsables qui envoient ou non des informations. Il ne reflète donc pas exactement l'activité des cercles et de la ligue, comme je le voudrais .

LIGUE ET SPORT

Le fait que la FFE soit une fédération sportive nous a ouvert de nouveaux horizons, avec ses contraintes et ses avantages. L'année dernière, la ligue a perçu une subvention de 5000F du FNDS Régional. Cette année nous avons demandé 10 000F de subvention. Réponse fin Juillet-début Août.

Les comités départementaux peuvent demander des subventions auprès de la DD Jeunesse et Sports de leur département. Cette année, une majorité de CDJE a négligé cette possibilité. Mais les subventions FNDS sont principalement et prioritairement réservées aux clubs. Ces demandes de subventions se font chaque année au mois de MARS. En général, les directions départementales demandent la coopération des Présidents de Comités départementaux qui doivent assister à des réunions de concertation. De là, la nécessité que chaque département se dote d'un CDJE avec un président actif si possible....

Il faut que les clubs qui ne l'auraient pas encore fait accomplissent les démarches pour s'inscrire auprès de leur DD Jeunesse et Sports. Cette inscription n'est pas automatique. Elle l'est pour les Ligues et les Comités départementaux.

Les CDJE peuvent aussi demander des subventions pour achat de matériel auprès du Comité olympique de leur département. Il semblerait que notre appartenance au **Comité Olympique** soit remise en question au niveau Fédéral. Pour le moment, les Comités Olympiques Départementaux, nous considèrent comme faisant partie de leur famille. Cela va-t-il durer ?

Au niveau ligue, notre appartenance au Comité Olympique ne nous a, jusqu'ici, apporté que fort peu de choses (C'est un euphémisme). Nous payons cependant une cotisation annuelle de 800F à cet organisme.

ELO

Le délégué ELO de la Ligue **Laurent TISSEYRE** nous quitte. Il faut le féliciter pour le sérieux et la compétence avec lesquels il a fait son travail.

Cette année, grâce à sa pêche active aux résultats (certains ne les communiquent pas en temps voulu) il n'y a pas eu d'oublis ou d'erreurs; en tout cas de son fait.

Quelques statistiques au 15 Mai 2001. Entre parenthèse les chiffres de la saison passée à la même date

Total des joueurs classés: **434** (452) soit **67%** (69%) des licenciés

Total des joueurs ayant un ELO FIDE : **41** (36) soit **9%** (8%) des classés

Joueurs ayant un ELO égal ou supérieur à 2000, FIDE inclus : **56** (62)

Joueurs ayant un Elo compris entre 1800 et 2000 : **71**

Le nouveau délégué ELO de la ligue est:

Jean-Louis MAS 206, Route de Lagardelle 31 190 MIREMONT 05 61 50 87 20 mel : j-l.mas@wanadoo.fr

SALARIES

De nombreux responsables de cercles et membres du CD se posent la question de savoir quelle est exactement la fonction de Stéphane ESCAFRE et quelle est son action et son travail dans la ligue. On peut en effet se poser la question. Après une séance de mise au carré au cours d'une réunion du CD, on pensait que la situation allait s'améliorer. Les choses sont restées en l'état. Stéphane ESCAFRE est salarié de la ligue et non de la FFE et du club du CEIT pour lesquels il peut naturellement œuvrer en dehors de son travail et même, **soyons accommodants**, pendant une petite partie de son travail. Beaucoup se rendent compte que tout se passe comme si c'était exactement l'inverse. Cet état de fait peut-il continuer ?

ARBITRAGE

Stéphane ESCAFRE est passé arbitre fédéral 1 et a été nommé par la FFE formateur et superviseur régional pour le grand Sud-Ouest: Midi-Pyrénées ; Aquitaine ; Poitou-Charentes (mais non Limousin, comme dit par erreur dans le bulletin N° 18)

Les **arbitres de salle** portent désormais le titre de **AF 4**

Chaque ligue doit avoir un **Directeur régional de l'arbitrage**, statutairement nommé par le président de la ligue.

j'ai nommé Stéphane ESCAFRE qui est sans discussion le mieux qualifié (début juin 2001).

Pour la ligue: Chaque match de Division 4 doit être dirigé par un arbitre, au minimum un arbitre de niveau AF 4

Une tolérance pour deux ou trois ans encore: cet arbitre peut être aussi joueur dans une des deux équipes.

En Régionale 5 un arbitre de niveau minimum AF 4 sera exigé dans deux ans.

Pour la R6, cette exigence est reportée à trois ans.

Les clubs doivent se préparer.....

L'année dernière la ligue a consacré un budget 9000F pour l'acquisition de matériel, ce qui a permis d'acheter 20 pendules électroniques DGT et 20 jeux et sous-jeux. Il faudrait évidemment que cette année nous consacrons une somme équivalente pour l'achat du même matériel. L'objectif est de renouveler entièrement notre stock de matériel en trois ans. Nous aurions alors un stock de 60 pendules électroniques et 60 jeux et sous-jeux, ce qui est suffisant

.Le rapport Moral et technique est voté à l'unanimité

PRIX DES LICENCES SAISON 2001/2002

	Catégorie	Année de naissance	Part Fédérale		Part Ligue		TOTAL	
			EU	FR	EU	FR	EU	FR
LICENCE A	Senior	1981 et avant	23	150,87	20	131,19	43	282,06
	Junior	1982 et 1983	11	72,16	14	91,83	25	163,99
	Cadet	1984 et 1985	11	72,16	14	91,83	25	163,99
	Minime	1986 et 1987	7	45,92	11	72,16	18	118,07
	Benjamin	1988 et 1989	7	45,92	11	72,16	18	118,07
	Pupille	1990 et 1991	5	32,8	9	59,04	14	91,83
	Poussin	1992 et 1993	5	32,8	9	59,04	14	91,83
	P. Poussin	1994 et après	5	32,8	9	59,04	14	91,83
LICENCE B	Senior	1981 et avant	3	19,68	8	52,84	11	72,16
	Jeune	1982 et après	1,5	9,84	1	6,56	2,5	16,40
Cotisation clubs			23	150,87	0	0	23	150,87

Le prix des licences augmente très légèrement à cause de la conversion Francs/Euros

On arrondit le prix en euros au demi-euro le plus proche

Cette augmentation est négligeable comme vous pouvez le constater.

CREATION DE DEUX COMPETITIONS POUR LES JEUNES

(JEUNES = Minimes ou en dessous)

La commission réunie le matin du 23 juin à LESCURE D'ALBIGEOIS a décidé de la création de deux compétitions réservées aux jeunes

1- DIVISION 4 JEUNES

Compétition par équipes de 4. Equipes de club. Nombre total de rondes: 5 ; sur deux journées

Dates: 13 Janvier 2002 et 3 Mars 2002

Chaque club peut engager autant d'équipes qu'il souhaite. On formera des poules avec 6 équipes au maximum.

Les deux journées de compétition auront lieu à TOULOUSE ou banlieue; très probablement (Appel d'offre)

Rythme: 61 mn au KO

Directeur de la Compétition: Régis SCHMITT. Il sera assisté par le responsable du cercle où se dérouleront les matches.

S'inscrire au plus tard le 15 décembre auprès de **Régis Schmitt**.

Les équipes terminant premières de leur groupe seront qualifiées pour le Championnat de France de N III jeunes de la saison prochaine

2- COUPE DE LA LIGUE DES JEUNES

Compétition par équipes de 4. Les joueurs doivent avoir un **Elo au plus égal à 1500** (Elo figurant sur la licence).

Rythme : 61 mn au KO

Deux phases:

Une phase départementale organisée par les CDJE avant le 31 décembre 2001. Le nombre de qualifiés suit la même règle que celle de la coupe 1700.

Une phase ligue qui se jouera le **28 Avril 2002** avec un organisateur et un lieu qui restent à déterminer (Appel d'offre) Fin de la compétition.

CALENDRIER DES MANIFESTATIONS LIGUE	
30 Septembre 2001	VILLENEUVE-TOLOSANE: "Tournoi 2000" en 7 rondes de parties rapides Réservé aux joueurs de ELO au plus égal à 2000
11 Novembre 2001	ALBI traditionnel tournoi de "rapides" 7 rondes. Maison de quartier Cantepau.
25 Novembre 2001	1) CAHORS. Tournoi de parties "rapides" en 7 rondes 2) STE FOY D'AIGREFEUILLE Tournoi de parties "rapides" en 7 rondes réservé aux joueurs de ELO inférieur à 2000
2 Décembre 2001	AUCH 6 ^{ème} tournoi "Le D'Artagnan" 7 rondes en parties "rapides"
27 Janvier 2002	RAMONVILLE . Premier tournoi en 7 rondes . Parties "rapides" Salle des Fêtes
Du 10 au 13 Février	Championnat des jeunes de la ligue. Lieu et organisateurs à déterminer (Appel)
24 Février 2002	STE FOY D'AIGREFEUILLE : COUPE 2000 Phase ligue
3 Mars 2002	Phase ligue de la coupe 1700 Organisateur et lieu à déterminer (Appel d'offre)
30-31 Mars 1^{er} Avril 2002	TARBES: 10 ^{ème} anniversaire. Tournoi international. 9 rondes de 61 mn au KO Ce tournoi inclura le championnat individuel de ligue 2001/2002
14-15 Avril ou 20- 21 Avril 2002	CASTELSARRASIN. Tournoi de parties "rapides" en 7 rondes (15 ou 21 avril) Traditionnelle simultanée donnée en principe par le champion de France (la veille)
1 Mai 2002	MURET Trophée Dussart. Tournoi de parties "rapides " en 7 rondes
8 Mai 2002	VILLENEUVE-TOLOSANE. Tournoi de parties "rapides" en 7 rondes
18; 19; 20 Mai 2002	CEIT. Tournoi de Pentecôte . 7 rondes . Rythme 61 mn au KO
26 Mai 2002	BLAYE LES MINES Premier tournoi de parties "rapides" en 7 rondes
8 et 9 Juin 2002	CONDOM -Marathon 18 rondes de parties "rapides"
17 au 23 Juin 2002	MURET Grand prix des vétérans pour les ligues de MP; Aquitaine; Languedoc. 7 rondes en parties "Longues" sur une semaine (du Lundi au dimanche)
5 au 11 Août 2002	CEIT Open traditionnel 7 rondes en "parties longues" : 2H + 1H au KO
	Le CATE organise un OPEN en parties "longues" - 7 rondes Parties les Vendredi soir : 26/10/01; 16/11/01; 14/12/01; 01/01/02 ; 08/02/02; 01/03/02; 29/03/02; (Soirée en réserve :12/04/02)

Avertissement

L'AG décide:

Les responsables de clubs qui voudraient organiser un tournoi ne figurant pas dans le tableau ci-dessus **doivent faire très attention aux dates choisies**. Nous leur demandons de ne pas retenir une date déjà prévue pour une compétition ligue. S'ils passent outre à cette recommandation, la ligue ne fera aucune publicité de leur tournoi, ne fournira pas de matériel et les ignorera. Cela risque de rapetisser énormément leur tournoi. L'intérêt bien compris des organisateurs est de respecter une telle consigne, c'est bien évident.

DATES LIMITES ET APPELS D'OFFRE	
15 Décembre 2001	Date limite pour proposer l'organisation de la D4-Jeunes (2 journées : 13 janvier et 3 mars 2002)
31 Décembre 2001	1) Date limite pour jouer la phase départementale de la COUPE DE LA FEDERATION 2) Date limite pour proposer l'organisation du championnat des jeunes de MIDI-PYRENEES du 10 au 13 février 2002
31 Mars 2002	Date limite pour proposer l'organisation de la phase ligue de la COUPE LIGUE DES JEUNES du 28 Avril 2002.

COMPETITIONS LIGUE

La demande formulée par certains participants de remettre en question la nouvelle organisation de la D4 décidée par le CD est rejetée.

Dans la future Division 4, on ne tiendra pas compte de la répartition géographique des équipes

Quelques responsables font observer que, dans la R6 de la saison écoulée, les disparités entre certaines équipes étaient énormes. Si cela se renouvelait, on pourrait évidemment décourager certains jeunes qui se laisseront des défaites éclair. Mais cette année, après l'écroulement vers la R5, il est certain que ce "phénomène" sera atténué. On ne peut toutefois niveler par le bas et par un règlement contraignant une telle compétition. Avant de gagner, il faut apprendre à perdre.

Les dates programmées pour les matches de R6, R5, D4, NIII etc figurent dans le Calendrier Fédéral que vous avez quelques pages plus loin dans ce bulletin.

CHAMPIONNAT INDIVIDUEL DE LIGUE

Le championnat individuel de ligue 2001/2002 sera inclus dans le **tournoi de TARBES** (9 rondes de 61 mn au KO) qui se jouera le WE de Pâques 2002 : 30 Mars; 31 Mars et 1^{er} Avril 2002 .

MATERIEL

Comme l'année dernière, la ligue procèdera à l'achat de 20 pendules DGT et de 20 jeux et sous-jeux. Cet achat se fera probablement auprès de la FFE. Coût environ 9 500F

GRAND PRIX DE JEU "RAPIDE" DE LA LIGUE

Jean-Louis MAS est chargé de la mise en place d'une **CHARTRE DES SEMI-RAPIDES DE LA LIGUE**

Il s'agit de "fédérer" le maximum de tournois en cadence rapide , **tournois homologués**. Un classement général cumulé sera fait sur l'ensemble des tournois. On distribuera des prix, récompenses.....

Seuls les joueurs licenciés dans la ligue MP pourront recevoir un prix.

Courant septembre, J.L. MAS se mettra en rapport avec tous les organisateurs de tournois "rapides" et leur proposera l'adhésion à cette charte. Toutes les modalités seront expliquées.

Une condition pour que cette charte soit lancée: Il faut que 4 tournois, au minimum, y adhèrent.
Nous reviendrons plus en détail sur cette nouvelle création dans le prochain bulletin.

ELECTIONS

Conformément à l'ordre du jour, l'AG a procédé à l'élection de 2 membres

Il y avait trois candidats

Résultats :

VOTANTS: 45 EXPRIMES: 45 Ont obtenu :

Dominique DERVIEUX (CAHORS) 36 voix **Elu**

Hervé LAPLAZE (VILLENEUVE-TOLOSANE) 35 voix **Elu**

Pierre SANS (VILLENEUVE-TOLOSANE) 8 voix

Désormais, le CD de la ligue comprend 12 membres, ce qui est conforme à nos statuts.

En voici la liste:

Claudine BARRAUD	Dominique DERVIEUX	Alain GARREL	Gilbert ROUEDE
Louis BEAURAIN	Christo DIMITROV	Hervé LAPLAZE	Gérard VALINY
René BONNAUD	Jean-Paul FORA	Jean-Louis MAS	Akkha. VILAISARN

Après quelques "questions diverses", la séance est levée à 20 H.

TOURNOIS "RAPIDES" HOMOLOGUES

L'homologation d'un tournoi en parties "rapides" est donnée par le Président de la ligue. En Midi-Pyrénées, elle est gratuite. **Condition: Tous les participants doivent être licenciés (Licence A ou Licence B)**

Ces tournois homologués posent un problème à certains organisateurs (dont je suis). Dans beaucoup de tournois en parties rapides on voit participer de purs amateurs (ils sont souvent nombreux) dont c'est la seule compétition dans l'année. Ces organisateurs ont quelques scrupules à exiger une licence pour cette seule compétition.

Faut-il rendre obligatoire l'homologation pour tous les tournois ? Personnellement, je suis opposé à l'obligation.

Chaque organisateur doit pouvoir suivre sa propre politique **à condition de s'adjoindre un arbitre compétant** .

D'ailleurs, les tournois rapides de notre ligue, homologués ou non se déroulent tous de façon sérieuse , presque professionnelle pour certains d'entre eux. N'est-ce pas l'essentiel ? Mais, l'existence de la **Charte**, pourrait changer le point de vue de quelques dirigeants. Nous verrons

CHAMPIONS DE LIGUE

Les champions de ligue en titre sont dispensés des droits d'inscription à tous les tournois qui se jouent dans la ligue. Les organisateurs de ces tournois peuvent demander à la Ligue le paiement de ces droits d'inscription.

Voici la liste des champions de ligue. Leur titre de champion de ligue et donc leur privilège de dispense de droits d'inscription est valable pour la saison 2001/2002.

C'est à dire du 1^{er} septembre 2001 au 31 Août 2002

Toutes catégories : **Christo DIMITROV**
Vétérans: **Jean AUGE**
Juniors garçons: **Axel PRIEUR**
Cadets garçons: **Stéphane BENMESBAH**
Cadets filles: **Marie BOUHANA**
Minimes garçons: **Christophe BREGEON**
Minimes filles: **Dyanna PATETIF**
Benjamins garçons: **Alexis GAYRAL**
Benjamins filles: **Ambre NICK-BEOTHY**
Pupilles garçons: **François BRETHES**
Pupilles filles: **Natacha BENMESBAH**
Poussins garçons: **Antoine LAFUMA**
Petits-Poussins garçons: **Kim CABANES**

Les catégories ne figurant pas dans cette liste n'ont pas de Champion de Ligue.

CHAMPIONNAT DU GERS DES "RAPIDES"

Il s'est déroulé à
CONDOM

Samedi 2 juin 2001.
5 rondes de 2x25 mn

28 participants

1	VANDERVORST Jean-M	COND	2000	4 5
2	LEHETET Nicolas	AGEN	2000	4 5
3	MESPIES Jean Marc	AIICH	1920	4
4	RAIMANN Benjamin	COND	1850	3 5
5	POKFF Anne Insènhe	COND	1770	3 5
6	VITROU Jonathan	COND	1410	3 5
7	RIFIURI AND Benjamin	AGEN	1450	3

2200	8	REDAIRAIN Louis	COND	1830	3	1784
2164	9	JOIN Etienne	AIICH	1460	3	1448
1944	10	PARAII LOUS Maxime	AGEN	1310	3	1552
1829	11	TAIIZIFDE Jean Pierre	FI EI	1530	3	1552
1793	12	MASSERY Renaud	COND	1580	3	1656
1633	13	ROUFDE Gilbert	AIICH	1810	2 5	1566
1678	14	LEHETET Jacques	AGEN	1660	2 5	1496

Ces trois tableaux donnent les résultats du tournoi

interne de **CAHORS**. Il s'est joué en trois tournois:

PRINCIPAL; ACCESSION A; ACCESSION B.

Nombre total de participants: **26**. C'est le plus important tournoi de la ligue, après celui du CEIT, en nombre de participants. Il existe un autre tournoi dénommé 1H-K.O réunissant quelques participants des trois tournois ci-contre.

	PRINCIPAL	FI O	1	2	3	4	5	6	7	8	
1	DERVIEUX DDTM	1 870		0	0 5	0 5	0 5	0 5	0		
2	AVARRE Bernard	1 540	1		0	1	0	0 5	1	0	3 5
3	THAMIER Stéphan	1 710	0 5	1		1	0 5	0 5	1	0 5	5
4	LEFFVRE Jacques	1 850	0 5	0	0		0 5	1	0 5	0	2 5
5	YSR Alain	1 780	0 5	1	0 5	0 5		1	0 5	0 5	4 5
6	DELMAS Jean	1 570	0 5	0 5	0 5	0	0		0	0 5	2
7	MATERRÉ Doudou	1 680	1	0	0	0 5	0 5	1		0	3
8	CHARTIER Gilles	1 760		1	0 5	1	0 5	0 5	1		

	ACCESSION A	FI O	1	2	3	4	5	6	7	8	9	
1	ROUQUAI Giv	1 620		1	1	1	1	0	1	0 5	1	6 5
2	HERBERT Jean-Louis	1 280	0		0	0	0	0	1	1	1	3
3	RONNAUD René	1 400	0	1		0	1	0	0	1	1	4
4	DEHAINE Giv	1 490	0	1	1		0	0 5	1	1	1	5 5
5	HEGRAY Charly	1 340	0	1	0	1		0	0	1	1	4
6	CONTRAY Philinne	1 520	1	1	1	0 5	1		1	1	1	7 5
7	ALFCHKINE Serge	1 300	0	0	1	0	1	0		1	1	4
8	HEGRAY Romain	1 210	0 5	0	0	0		0	0			
9	ANDRE Yves	1 010	0	0	0	0	0	0	0			

	ACCESSION B	FI O	1	2	3	4	5	6	7	8	9	
1	SIGNAT Inél	1 499		0	0	0	1	0	0	0	0 5	1 5
2	MONTREUIL F Pierre	1 460	1		1	0	1	1	1	0 5	0	5 5
3	ROUQUAI Rémy	1 300	1	0		0	0	1	1	0	0	3
4	HOUMFALL Dominique	1 550	1	1	1		0 5	1	1	1	0	6 5
5	ROUQUAI Olivier	1 210	0	0	1	0 5		1	0	1	0	3 5
6	CONTRAY Nils	1 240	1	0	0		0		0 5	0	0	1 5
7	CONTRAY Valérian	1 300	1	0	0	0	1	0 5		0	0 5	3
8	NOUVEI Denis	1 530	1	0 5	1	0	0	1	1		0 5	5
9	DAVAL Christophe	1 410	0 5	1	1	1	1	1	0 5	0 5		6 5

OUVERTURE ANGLAISE
Guy DEHAINE
Pierre MONTREUILLE
Accession 2001

1. e4 c5

Sicilienne chère à Pierre, surtout en points qu'elle lui a coûtés!!

2. d3 dxc6 3. g3 g6

Un dragon sort de son antre

4. d2 d7 5. O-O d6 6. c3 b6

Hors répertoire.

7. b3 e5 8. d3 d7 9. e3 a5

9....d5 10. d2=

10. d2 d7 11. d3 d8 12. d4 a7

13. a3

Consolide b4

13...b5 14. d2 O-O 15. b4 f5 16. d3

h8 17. d3 h6

Contrôle "g5".

18. e1 d8 19. d4 f6

Les noirs gardent l'initiative.

20. d2?? e7??

Fritz est cruel dans ses estimations. Laisse

le camp adverse revenir dans la partie.

20....f4 et les noirs ont une position prometteuse.

21. f3?

21.f5 et les blancs respiraient un peu.

21. exf5 dxf5 22. dxf5 fxf5

23. f4=

21...f4 22. dxe6 fxe3! 23. dxe3 e6

24. d5 f7 25. f2 d8 26. e3

26. bxc5 fxf3 27. fxf3 fxf3

28. fxf3 dxc5=

26...d6

26....cxb4 semble meilleur.

27. c4 bxc4 28. dxc4 axb4 29. d4

29. axb4 ne sauve rien: 29... ♖d4

30. ♗d3 ♜xd5 31. cxd5 ♗h3+-

29... ♖d4 30. ♗d2 ♜xe4

30... ♗h3 assure la victoire:

31. ♗g2 ♗xg2 32. ♜xg2 ♜xd5

33. exd5 ♜c2 34. axb4 cxb4+-

31. fxe4 ♜xf1

Les noirs obtiennent l'attaque décisive.

32. ♜xf1 ♜xf1 33. ♜xf1 ♗h3 34. ♗g2 ♗g4

35. axb4??

Mais, même le meilleur coup n'aurait passauvé la partie.

35... ♗d1 36. ♜f2 ♗e2 37. ♜g1 ♜f3

38. ♜h1

38. ♗xf3 ♗xf3 39. bxc5 ♗d1

40. ♜f2 ♗xa4

38... ♗e1 39. ♗g1 ♗xg1# [0:1]

PARTIE DU PION DAME

DERVIEUX DTM –

LAVABRE Bernard

Principal 2001

1. d4 d5 2. ♜c3 ♜f5 3. f3 ♜f6 4. e4

Transposition dans le gambit Blackmar-Diemer

4... dxe4 5. fxe4 ♜xe4 6. ♜xe4 ♜xe4 7. ♜f3

e6 8. c3

Là, je doute de mes connaissances sur le GBD et n'analyse pas suffisamment bien la suite. Le bon coup est: ♜d3, mais je vois ♜b4+ avec la suite: 8. ♜d3 ♜b4+ 9. c3 ♜xc3 10. bxc3 ♜c3+ 11. ♜d2 ♜x♜ 12. ♗xa1 avec avantage blanc à mon avis. Ils ont la paire de fous et sont plus actifs même s'ils ont laissé une tour et trois pions.

8... ♜e7 9. ♜d3 ♜f6 10. O-O ♜bd7

11. ♗e1 c5 12. ♗g3 ♜h5 13. ♗f2 ♜hf6

14. ♜e5

Je pouvais rejouer ♗g3 et répéter les coups; mais si l'on joue le GBD, c'est pas pour faire nulle en 16 coups.

14... O-O 15. ♗h4 ♜xe5 16. dxe5 ♗xd3

17. exf6 ♜xf6 18. ♗g4 ♗g6 19. ♗c4 b6

20. ♜e3 ♜ad8 21. ♗a6 ♜d7 22. ♜f3 ♜fd8

23. ♜af1 h6 24. ♗e2 ♜g5 25. ♜g3 ♜xe3

26. ♗xe3 ♜d3 27. ♗e5 ♜xg3 28. hxg3 ♜h7

29. ♗c7 ♜d3 30. ♜xf7 ♜xg3 31. ♜f2 ♗b1

32. ♜h2 ♜g5 33. ♗xa7 ♗d3 34. ♗f7 ♜f5

35. ♜xf5 ♗xf5 36. ♗xf5 exf5

Bernard a très bien joué, évitant les chausse-trappes que j'avais laissés ça et là.

37. a4 c4 38. ♜g3 g5

Mon seul espoir est que Bernard joue mal la

finale

39. ♜f3 ♜g7 40. ♜e3 f4 41. ♜d4 g4

42. ♜e4 f3 43. gxf3 gxf3 44. ♜xf3 ♜g6

45. ♜e4 h5 46. ♜d4 h4 [0:1]

LE LIKIDATOR LIQUIDE

PARTIE ITALIENNE

& DEF. HONGROISE

Gilles CHARTIER

Christophe CANIVET

1. e4 e5 2. ♜f3 ♜c6 3. d4 exd4 4. ♜c4

♜e7?!

Le gambit écossais, spécialité des frères Marty. ♜e7 transpose dans une variante inférieure de la défense hongroise de la partie italienne. C'est tout à fait jouable, mais d'une autre manière: 1. e4 e5 2. ♜f3 ♜c6 3. ♜c4 ♜e7 4. d4 d6! au lieu de exd4.

5. c3 dxc3 6. ♗d5 d6??

Déconcertation totale. Il fallait se lancer dans la folle variante: 6... ♜h6 que la revue fédérale "E et M" analyse dans son numéro de l'été.

7. ♗xf7 ♜d7 8. ♜e6# [1:0]

ECHECS, BRIDGE ET OLYMPIQUE

Voici un extrait d'un article du chroniqueur de

bridge Jean-Paul MEYER

publié par "L'EXPRESS" du 21 Juin 2001

"En ce mois de juin, la Fédération Française de bridge inaugurerait son immeuble de 3500 m2 sur six niveaux dont plus de 1 100 m2 de salles de jeu et un auditorium de 175 places

.....Le dossier de reconnaissance présenté en commun le mois dernier par le bridge et les échecs auprès du comité olympique français présidé par Henri SERANDOUR a été loin de soulever l'enthousiasme. Tout au plus a-t-on réussi à différer l'annonce de la décision négative à l'égard de ces deux disciplines qui souhaitent accéder au statut de membres de cette organisation. Pour l'avenir,

un strapontin de membre associé peut encore être envisagé; pour les plus optimistes....."

Deux remarques:

La fédération de bridge semble avoir un statut immobilier (donc social) sans comparaison avec notre FFE

Notre reconnaissance par les instances olympiques est très probablement "râpée".

Ceci n'a rien à voir avec notre statut de fédération sportive, cette attribution est conférée par le ministère de la Jeunesse et des Sports. Cependant il faut savoir que nous y sommes admis **A L'ESSAI**. A nous de prouver que nous sommes capables de remplir tous ou presque tous les critères nécessaires. Hum !!!!

NOUVELLES - ECHOS

Patrick MOULIE

connu comme le loup blanc dans toutes les manifestations échiquéennes régionales et même nationales, vient de décrocher le titre envié de Champion des LANDES toutes catégories.

Les jaloux se diront: Qu'y a-t-il là de particulier qui mérite un article ?

C'est que Patrick est gersois, émigré (échiquéennement) récemment au pays des chasseurs de palombes. Il a enfin décroché un titre. Dans le GERS, des "méchants" l'en ont toujours empêché. Les landais semblent plus humains. Après cet exploit, et d'après tous les instituts de sondage, sa cote de notoriété et satisfaction a bondi jusqu'à 64, 67%. De mon propre chef, et en vertu des pouvoirs que je me confère, je l'arrondis à 70%. Il le mérite bien pour tous les petits services qu'il rend à la ligue.

Louis BEURAIN

A la barbe conquérante mais en voie de

"blanchissement", est le nouveau champion du GERS. Tous les médias régionaux en ont abondamment parlé. On a même vu un article dans "La Gazette de la Basse Ténarèze". De grandes chaînes de télévision comme TF1, CBS, ont **failli** en parler... Ils ont hésité; c'est dire.

Le bon Jacques Bénigne BOSSUET, Evêque de CONDOM a déclaré dans une de ses célèbres oraisons:

" Ô, Journée Divine, quand retentit tout à coup cette étonnante nouvelle: Louis BEURAIN est toujours vivant, Louis BEURAIN est champion du GERS ... " La gloire, quoi ! Sur proposition du grand prélat (un peu fatigué, ces temps-ci), et en l'absence de tout sondage, je décrète que sa cote de popularité et satisfaction est de 76, 53%

CHAMPIONNAT DES VETERANS

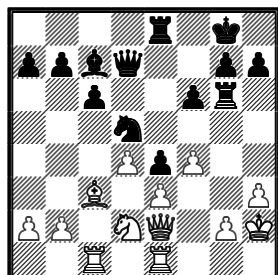
Le tournoi a été dominé de bout en bout par **Jean AUGE** qui a fait un parcours presque parfait puisqu'il a gagné toutes ses parties à l'exception d'une nulle concédée à Raoul DELHOM, pratiquement le seul à l'avoir sérieusement inquiété. Il termine avec un point et demi d'avance sur le second, Raoul DELHOM (regonflé à bloc par son tout récent tournoi d'EPINAL) précisément. Muni de son jeu positionnellement solide et réaliste, Jean AUGE a balayé ses concurrents au jeu plus risqué et aventureux, et un peu "jeune et léger" pour tout dire, comme le signataire de ses lignes, et d'autres....

Enfin, une sympathique semaine d'échecs. Dommage que d'autres vétérans de la ligue n'aient pas profité de ces circonstances favorables. MURET est idéalement située pour organiser une compétition, quelle qu'elle soit. Nous, vétérans, que nous le voulions ou non, nous avons notre avenir échiquéen derrière nous; nous n'avons plus à gérer de "carrière"; eh bien profitons-en pour nous faire plaisir et jeter nos derniers -ou avant-derniers- feux dans une ambiance studieuse mais décontractée; faisons travailler encore un peu nos neurones! N'est-ce pas l'essentiel ?

			RESULTATS								PTS	S.B.	PERF
CL	JOUEURS	ELO	1	2	3	4	5	6	7	8			ELO
1	AUGE Jean	1760		0,5	1	1	1	1	1	1	6,5		2124
2	DELHOM Raoul	1740	0,5		0	0,5	1	1	1	1	5	12,75	1824
3	ROUEDE Gilbert	1810	0	1		0	1	1	1	1	5	12,5	1826
4	PHAN VAN Chuong	1800	0	0,5	1		0	0,5	1	1	4	10,25	1684
5	LUNEAU Gilles	1780	0	0	0	1		1	1	1	4	7,5	1688
6	DE JONG Arjen	1690	0	0	0	0,5	0		0	1	1,5		1420
7	VALINY Gérard	1230	0	0	0	0	0	1		0	1	1,5	1545
8	FABRE Pierre	1400	0	0	0	0	0	0	1		1	1	1433

GAMBIT DAME VARIANTE
D'ECHANGE
LUNEAU Gilles
ROUEDE Gilbert

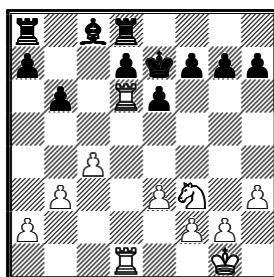
1. ♖f3 d5 2. c4 c6 3. d4 ♗f6 4. ♖c3 e6
5. cxd5 exd5 6. e3 ♙d6 7. ♙d3 O-O 8. O-O
♙g4 9. ♙e2 ♖bd7 10. h3 ♙h5 11. ♖e1
♙g6 12. ♖f3 ♖e4 13. ♖xe4 ♙xe4 14. ♙d3
♙e8 15. ♙xe4 dxe4 16. ♖d2 ♖f6 17. ♖c4
♙c7 18. ♙d2 ♙c8 19. ♙c1 ♖d5 20. ♙h5
21. f4 ♙h6 22. ♙e2 f6 23. ♙c3 ♙d7
24. ♖d2 ♙e8 25. ♙fe1 ♙g6 26. ♙h2



26... ♖xf4+ 27. exf4 ♜xf4 28. ♔c4+ ♜h8
29. ♜g1?? ♜xg2+ 30. ♜xg2 ♜xh3+
31. ♜g1 ♜xg2# [0:1]

OUVERTURE ANGLAISE
FABRE Pierre
AUGE Jean

1. d4 ♀f6 2. ♀f3 c5 3. c4 cxd4 4. ♀xd4 ♀c6
5. ♀d1 ♀b6 6. e3 e6 7. b3 ♀b4+ 8. ♀d2
♀e4 9. ♀d3 ♀xd2 10. ♀bxd2 ♀a5 11. O-O
♀e5 12. ♀c2 ♀d6 13. h3 ♀xd3 14. ♀xd3
♂e7 15. ♀e4 ♀c7 16. ♀f1 b6 17. ♀d6+
♂d7 18. ♀xd6 ♀xd6 19. ♀xd6 ♀e7
20. ♀ad1 ♀d8



21. b4??21.

♘e5 les noirs sont en mauvaise posture.

21... 𐤀e8 22. 𐤆6d421... f6 22. 𐤆6d2 𐤀a6
23. b5 𐤁b7 24. 𐤆d4 𐤀ac8 25. 𐤀c2 d5
26. 𐤆dc1 dxc4 27. 𐤀xc4 𐤀xc4 28. 𐤀xc4
𐤀d5 29. 𐤀c7+ 𐤀d7 30. 𐤀xd7+ 𐤀xd7 31. a4
𐤀d6 32. f14 g6 33. 𐤀f2 e5 34. 𐤀e2 𐤀c5
35. 𐤆c1 𐤀c4 36. g3 𐤀c3 37. 𐤀e1 𐤀c4
38. 𐤀d1 𐤀b4 39. 𐤀d2 𐤀xa4 40. fxe5 fxe5
41. e4 𐤀xb5 42. 𐤆d3 𐤀xd3 43. 𐤀xd3 a5
44. 𐤀c3 𐤀c5 45. 𐤀b3 𐤀d4 46. 𐤀a4 𐤀xe4
[0:1]

OUVERTURE ANGLAISE
PHAN Van Chuong
ROUEDE Gilbert

1. ♖f3 d5 2. c4 c6 3. b3 ♖f6 4. g3 e6 5. ♔g2
 ♜bd7 6. O-O ♔d6 7. ♖c2 O-O 8. ♔a3 c5
 9. d4 ♖e7 10. cxd5 exd5 11. e3 a5 12. ♜c3
 cxd4 13. ♔xd6 ♖xd6 14. ♜xd4 ♔a6
 15. ♜cb5 ♖b8 16. ♜c7 ♔b6 17. ♔fc1 ♜e5
 18. ♜xd5 ♜xd5 19. ♔xd5 ♔d6 20. ♔e4 f5
 21. ♔g2 ♜g4 22. ♖c4+ ♔h8 23. ♖c7 ♖xc7
 24. ♔xc7 h5 25. h3 ♜e5 26. ♔ac1 ♜c6
 27. ♜xc6 bxc6 28. ♜xc6 ♔a6 29. ♜e5 ♔d2
 30. ♜g6+ [1:0]

OUVERTURE RETI
DELHOM Raoul
AUGE Jean

1. ♖f3 c5 2. g3 ♘c6 3. ♙g2 e5 4. d3 d5
5. O-O ♙e7 6. e4 dxe4 7. dxe4 ♙g4
8. ♜xd8+ ♜xd8 9. ♘c3 ♘f6 10. ♙g5 f7
11. ♙xe7 ♘e7 12. h3 ♙e6 13. b3 h6
14. ♘f4 g5 15. ♘f3 a6 16. ♘e1 b5 17. f4
gxf4 18. gxf4 exf4 19. ♜xf4 ♘g6 20. ♜f2
♘de5 21. ♘f3 ♙g8 22. ♘xe5 ♘xe5
23. ♘h2 ♙g6 24. ♘d5 ♙c8 25. ♙af1 ♙d6
26. ♙f3 ♙g5 27. ♙e2 ♙e6 28. ♙f6 h5
29. ♙h6 h4 30. ♙h8+ ♘d7 31. ♘f6+ ♘c6
32. ♙d1 ♙xd1 33. ♙xd1 c4 34. ♙xh4 cxb3
35. axb3 ♘c5 36. ♙f4 ♘d4 37. ♙f2 ♙g6
38. ♙d2+ ♘c5 39. ♘d5 ♙h6 40. ♘f4 a5
[½:½]

DEF.SCAN
ROUEDE Gilbert
AUGE Jean

1. e4 d5 2. exd5 ♖f6 3. ♖c3 ♜xd5 4. ♜xd5
 ♜xd5 5. d4 ♙f5 6. ♜f3 ♜e4+ 7. ♙e3 ♜xc2
 8. ♜xc2 ♙xc2 9. ♙c1 ♙e4 10. ♙xc7 ♜d8
 11. ♙c1 ♙xf3 12. gxf3 e6 13. ♙g2 ♙b4+
 14. ♜e2 ♜c6 15. f4 ♜c8 16. ♙c4 ♙d6
 17. ♙hc1 ♜d7 18. d5 ♙a5 19. dxe6+ fxe6
 20. ♙xc8 ♙xc8 21. ♙xc8 ♜xc8 22. ♜d3
 ♜c6 23. a3 ♜c7 24. ♙h3 e5 25. fxe5 ♙xe5
 26. b4 b6 27. ♜e4 ♙xh2 28. f4 ♙g3
 29. ♙e6 ♙h4 30. f5 ♙g3 31. ♙g8 h6 32. f6
 gxf6 33. ♙xh6 ♙e5 34. ♙d2 ♜d6 35. ♙h7
 b5 36. ♙c1 ♜d4 37. ♙e3 ♜c6 38. ♙c1
 ♜e7 39. ♙e3 ♙b2 40. ♜d3 ♜d5 41. ♙c5+
 ♜e5 42. ♙g8 ♙xa3 43. ♙d4+ ♜d6 44. ♜e4
 ♜xb4 45. ♙xf6 ♜c6 46. ♜d3 a5 47. ♜c3
 ♙b4+ 48. ♜c2 a4 49. ♙g7 ♜c5 50. ♙f8+
 ♜b6 51. ♙g7 ♙c5 52. ♙h6 ♙d4 53. ♙d2
 ♜c5 54. ♙a2 ♜b4+ 55. ♙xb4+ ♜xb4 [0:1]

DEF.SICILIENNE

AUGE Jean

DE JONG Arjen

1. e4 c5 2. c4 d6 3. g3 d6 4. d2 f6
5. d2 g6 6. O-O d7 7. d6c3 O-O 8. h3
d7 9. d3 a6 10. b1 b8 11. e3 b5
12. b3 b4 13. d5 e6 14. d6f6+ f6
15. d2 a5 16. d5 e6 17. d6h6 f6
18. f4 e7 19. d5 f6 20. f4 f5
21. exf5 exf5 22. d5+ e6 23. d4 b6
24. d6e6 d6 25. d6e6+ [1:0]

SICILIENNE NAJDORF

ROUEDE Gilbert

DE JONG Arjen

1. e4 c5 2. d3 d6 3. d4 cxd4 4. dxd4
d6 5. d3c3 a6 6. f3 e6 7. d3 e7 8. d2
O-O 9. O-O b5 10. b1 b7 11. h4 b4
12. d4a4 d5 13. e5 d6f7 14. f4 d6c6 15. d3
c8 16. d3 d5 17. b3 c7 18. f2 d6c6
19. h5 f6 20. d6b6 d6b6 21. d6b6 f6
22. d3g3 f5 23. d4h4 f7 24. d6f5 exf5
25. d6f5 d6g8 26. h6 f7 27. d6e6 d6f8

28. hxg7 d6g7 29. d6f7+ d6f7 30. f6h7
d6g8 31. e6+ d6f6 32. d6g5+ d6e6 33. d6g7
d6g7 34. d6g7 d6c8 35. d6c7 f6b7
36. f6e1+ [1:0]

OUVERTURE ANGLAISE

LUNEAU Gilles

AUGE Jean

1. c4 e5 2. g3 c5 3. d2 d6 4. d3 f5
5. d3 d6 6. d5 e6 7. e3 O-O 8. d6ge2
d6 9. O-O d7 10. a3 b8 11. d6f6 d6f6
12. d5 d6e7 13. d6c3 d6c6 14. d6e2 d6d5
15. d6d5 g6 16. f4 exf4 17. d6f4 d6g2
18. d6g2 d6e7 19. f6ae1 d6e5 20. d6e2 b5
21. d6d5+ d6d5 22. cxd5 f7 23. d6e6 a5
24. b3 d6g7 25. h3 h5 26. d6f4 d6h7 27. d6e6
f6b7 28. e4 f6e4 29. d6e4 c4 30. bxc4 bxc4
31. d6g7 d6g7 32. e5 d6e5 33. f6e5 b3
34. f6e7+ d6h6 35. d6g2 f6xa3 36. f6ef7
b2+ 37. f7f2 f6f2+ 38. f6f2 d3
39. f6f3 f6d5 40. f6f2 d6g5 41. h4+ d6h6
42. d6e2 d3 43. f6d3 cxd3+ 44. d6d3
d6g7 45. d6c4 d6f6 46. d6b5 d6f5 47. d6xa5
d6g4 48. d6b5 d6xg3 49. d6c5 d6xh4 50. d6d4

d6g3 51. d6e3 g5 52. d6e2 d6g2 [0:1]

DEF.FRANCAISE

AUGE Jean

PHAN Van Chuong

1. e4 e6 2. f4 d5 3. exd5 exd5 4. d3 f3
5. d4 d6 6. d3 d6 7. O-O d7
8. d6bd2 d6d6 9. c4 d6e7 10. f6b3 b6
11. cxd5 d6d2 12. d6b5+ d6f8 13. d6d2
d6e4 14. d6b4 d6xb4 15. f6xb4+ f6d6
16. f6d6+ cxd6 17. h3 d6f3 18. f6f3 f5
19. f6c1 d6e7 20. f6c7+ d6f6 21. f6f1 a6
22. d6d7 h5 23. f6fc1 h4 24. d6e6 f6he8
25. f6b7 f6e7 26. f6xe7 d6e7 27. f6c7+
d6f6 28. f6f7+ d6g6 29. f6f5 a5 30. f6f7 b5
31. f6c7 b4 32. f5+ d6h6 33. d6f1 a4 34. f6b7
b3 35. a3 d6d2+ 36. d6e2 d6c4 37. f6b4
d6xb2 38. d6d2 d6g5 39. f6gxf6 40. d6g4
d6f4 41. d6c3 d6g3 42. d6xb2 d6xg2 43. f6b6
f6e8 44. d6f5 f6e2+ 45. d6c3 f6e1 46. f6d6
f6e3+ 47. d6b2 f6e2+ 48. d6b1 f6a2
49. f6b6 f6d2 50. f6b4 f6e2 51. d6d6 f6e5
52. d7 f6d5 53. f6xa4 d6g3 54. d6b2 d6f4
55. d6e6 [1:0]

enthousiasmés par ce tournoi, bien que la participation en fut maigre, les responsables du cercle de MURET, se sont lancés dans l'organisation d'un tournoi Vétérans, mais étendu géographiquement aux ligues de MP, Aquitaine et Languedoc-Roussillon. En un rien de temps, tout à été bouclé, y compris les subventions. Ce tournoi aura lieu à MURET du Lundi 17 au Dimanche 23 Juin 2002. Nous en reparlerons évidemment.....

TOURNOI DE MONTAUBAN

27 Mai 2001

68 participants. Aucune grosse pointure, quasi absence de joueurs titrés puisque deux CF seulement se sont déplacés. Aucun MI ou GMI. Il est vrai que cette date: fin mai, n'est pas particulièrement bien choisie. Le cercle d'AUCH qui organisait son semi-rapides à cette époque les années passées a changé sa date; il n'a pu que s'en féliciter. De plus on a observé que les tournois qui sont un peu "à périodicité variable" et qui changent souvent de date sont moins fréquentés que ceux qui ont des rendez-vous connus de tous depuis plus de vingt ans comme : 11 novembre à ALBI, 1^{er} Mai à MURET etc

Mais tant pis pour les absents, cela permet aux régionaux, non titrés de se manifester et de tirer leur épingle du jeu et ... d'empocher les prix, ce qui n'est pas négligeable.

Victoire donc du talentueux junior **Ludovic CARMEILLE** du CEIT devant un autre joueur plein de talent lui aussi mais qui joue très rarement: **Eric PLANELL** de l'ECHIQUEIR TOULOUSAIN. Bonne performance aussi du condomois Jérôme BEURAIN qui finit troisième et premier gersois.

1	CARMEILLE Ludovic	2160	6,5	2361
2	PLANELL Eric	2220	6	2252
3	BEURAIN Jérôme	1980	6	2143
4	CF LEBURGUE Sylvain	2020	5,5	2019
5	FAURE Nicolas	1750	5,5	2142
6	CRUZEL Thierry	1790	5,5	1797
7	BOUTHER Jacques	1890	5	2038
8	URSO Gianni	2010	5	1968
9	GENESTOUS Patrick	2080	5	1586
10	POKEE Anne-Josèphe	1770	5	1814
11	MOULIE Patrick	1770	5	1760
12	ARIOLI Claude	2010	4,5	1904

13	CHARTIER Gilles	1690	4,5	2106
14	CF LAURAIN Domi.	2072	4,5	1692
15	MEYER Paul	1880	4,5	1755
16	ALAUX Sophie	1760	4,5	1789
17	BAUMANN Benjamin	1850	4,5	1668
18	DE BIASI Robert	1499	4,5	1761
19	CWIEK Loïc	1680	4,5	1858
20	ESCURAS Robert	1770	4	1785
21	AUGE Jean	1760	4	1705
22	BRETHES François	1660	4	2004
23	LACROIX Romain	1480	4	1700
24	RAHAL Sami-Antoine	1650	4	1703



Première féminine, quasiment abonnée au titre dans tous les tournois régionaux: la condomoise Anne-Josèphe POKEE. Premier vétérans Paul MEYER. Premier lotois: Gilles CHARTIER. Premier landais: le nouveau champion des Landes toutes catégories Patrick MOULIE. Premier Montalbanais: Claude ARIOLI. Premier étranger (à la ligue) Thierry CRUZEL de BON-ENCONTRE. Deuxième montalbanais: Arjen DE JONG. Lui, et Jean AUGÉ, sortaient tout juste du tournoi des vétérans de MURET. Ils sont infatigables et toujours d'attaque sur le roque. Le signataire de ces lignes, qui était dans le même cas n'a pas eu le courage de se déplacer.

[Ci-dessus: Yann LE LIGEOUR président de MONTAUBAN et organisateur du tournoi]

Match fratricide du TARN NORD ALBI contre BLAYE LES MINES

Après une saison «euphorisante» pour le Blaye Echiquier Club et au vue de celle «dramatique» de l'Echiquier Club Albigeois, les blayais jetèrent le gant et défièrent, de façon ostentatoire ces «pauvres albigeois» en 40 cps/2H+1H KO.

Mais l'arrogance fut payée de son juste prix.
Voilà ce qu'il advint en ce samedi 12 mai.

échiquier n°1 : Olle abandonna contre Lefèvre après 16 coups (grosse fatigue)

échiquier n°2 : Nulle entre Gayraud et Schégerin, mais quel combat !

échiquier n°3 : Vallat passa près de la nulle, mais...contre Fabre... !

échiquier n°4 : le choc des présidents : le nouveau battit l'ancien (Santoul 1-De Baralle 0)

échiquier n°5 : le podologue de service, Méjane, n'a pas pris son pied face à l'audacieux Billard

échiquier n°6 : partie pleine de surprises en finale entre Courceulles père et Bessière

échiquier n°7 : le prometteur Alex Courceulles n'a pas tenu contre l'appliqué Marcienkewick

échiquier n°8 : à la partie de petits fous, Redondo a pris le dessus sur Huchet.

échiquier n°9 : patiemment et méthodiquement, la demoiselle Cléo a croqué le fougueux Alexandre.

Donc la suprématie du Tarn Nord est restée aux «maîtres albigeois» : 4 victoires à 3. Mais gageons que la revanche prévisible en R5 sera sanglante !!!

[P.Santoul de Blaye et P.Fabre d'Albi]

Pascal SANTOUL (1420)
Michel De BARALLE (1510)
Défense Sicilienne

1.e4 c5 2.Cc3

Notre ami Pascal aurait-il l'intention d'entrer dans une sicilienne fermée et d'éviter le dragon bien connu du président albigeois

2.Cc6 Cf3 3.Cf3 d6 4.Fb5

Entrant dans une sorte de variante Rossolino avec ...d6. Quelle préparation du champion blayais ! Le thème de la partie est lancé : «comment embrouiller l'adversaire ?»

4...Fd7 5.O-O Cf6 6.d3 g6 7.Fc4

4.Fb5 orientant le fou à l'aile dame suivi de 7.Fc4 visant l'aile roi : «c'était pour tromper l'ennemi !», nous avoua le Boss du BEC, qui rappelons le, est un grand amateur de poker

7...Fg7 8.Fg5 O-O

Peut être un peu prématuré, donnant l'adresse du roi noir.8...h6 paraissait plus logique)

9.Dd2

C'est parti, la chasse au roi est ouverte : «mais comment trouver du contre jeu ?» est le problème n°1 de notre célébrité albigeoise (après Toulouse Lautrec quand même !

9...Te8 10.Fh6 Fh8 11.Cg5

Tout ce monde sur le roi noir, ça fait peur !: c'est un plan à la Attila «là où l'attaque passe, mon adversaire trépassa» dixit M. Santoul ou Pascalou pour les intimes !

11...e6 12.Tae1 !

Ramenant encore une pièce pour l'attaque

12...Cg4 ?

L'idée de se débarrasser du Fh6 est bonne, mais le roi noir va se trouver bien seul sans son fidèle défenseur le Cf6. Il fallait jouer 12...Cd4 avec l'idée de pousser ...b5 pour trouver du contre jeu à l'aile dame

13.Cxf7 !

Le coup qui tue, remettant totalement en cause 12...Cg4 . Michel De Baralle réalise sa bétise : les blancs vont avoir une très forte attaque sur le monarque noir (qui commence à «se retrouver en slip» : expression typiquement blayaise)

13...Rxf7 14.Df4+ Cf6 15.Cb5 Rg8 ? !

La position noire est très délicate . La moindre erreur risque d'être fatale et oblige «baba» à réfléchir longuement sur chaque coup, rentrant dans l'équation bien connue : position difficile à défendre + pression due au temps = gaffe prévisible . 15...De7, pour tenir à tout prix e6, était nécessaire .

16.Cxd6 Te7 17.Fg5 Df8 18.Dh4 Ce5 19.Te3 Tb8 ?

Espérant trouver du jeu à l'aile dame, mais la situation à l'aile roi est trop grave ! Albi a beau sortir les banderoles et les supporters ont beau s'époumoner, la cause paraît entendue !

20.f4 Cxc4 21.Cxc4 Te8 ? !

Espérant se débarrasser du clouage sur le Cf6, mais...

22.Th3

Ça chauffe sur h7, f6 et ça va bientôt chauffer sur g6.C'est grave docteur !

22...h5 23.Ce5 Tbd8 24.Cxg6

Voyant la position noire s'écrouler totalement et sentant l'heure du repas approcher, le «mythique» président d'Albi décide de jeter l'éponge pour se jeter plutôt sur les gâteaux d'apéro !

1-0 [Pascal SANTOUL]

**Le championnat de France des jeunes de 2002 aura lieu à
HYERES (VAR)**

**la Semaine du 7 au 14 Avril 2002. Pendant les vacances scolaires
de l'Académie de TOULOUSE**

**Comme les années précédentes, la sélection ligue ne tiendra pas compte des éventuels
championnats départementaux**

Cette sélection ligue sera organisée soit par un cercle (Appel d'offre) soit à ASPET

CHAMPIONNAT INDIVIDUEL DE LIGUE

Depuis 4 ans, ce championnat est inclus dans un des tournois en parties "longues" organisés dans la ligue. A tour de rôle, TARBES, VILLENEUVE-TOLOSANE, et cette année le CEIT ont organisé cette compétition. L'année dernière, c'était à TARBES

Le tournoi de Pentecôte du CEIT qui incluait le championnat MIDI-PYRENEES s'est joué les 2;3;4 juin 2001.
7 rondes au rythme de 61 mn au KO.

Nombre total de participants: **32** Nombre de joueurs de la ligue: **31**

L'année dernière à TARBES le nombre de joueurs de la ligue était de 43. Il y a eu donc une très nette contraction.



On peut observer que le nombre de participants étrangers à la ligue se réduisait à un seul: Frédéric COUSIGNE de BORDEAUX

Le champion de ligue et vainqueur du tournoi est **Christo DIMITROV** qui termine avec 6/7 et un demi-point d'avance sur le second le MI Emmanuel BRICARD. Un bel exploit ! De plus, si l'on précise que Christo a gagné sa partie contre Bricard (une nulle qu'Emmanuel voulut forcer), on ne peut qu'être admiratif. Il représentera la ligue, en tant que champion de ligue au championnat de France de Marseille dans l'ACCESSION. En cas de forfait de sa part; sont qualifiés, dans l'ordre: 1-CHASSY; 2-AUGE! ; 3-CONSTANTIN.

Un autre résultat remarquable est celui du vétéran Jean AUGÉ qui, armé de son modeste ELO à 1760, pointe à la sixième place! Seul au milieu d'une forêt de "géants" à 2200, le "petit poucet ELO" s'est remarquablement tiré d'affaire. Il semble particulièrement en forme ces temps-ci puisque il venait de gagner haut la main le tournoi des vétérans de MURET. Le "gnac" quoi...

PRIX: 2000F au premier; 1500F au second; 1500F au troisième etc

CAMACHO P (2010)

VILASARN A (2169)

CEIT/ligue, 2001

[ronde 2]

1.e4 c5 2.♘f3 b6 3.d4 cxd4 4.♗xd4 ♙b7
5.♗c3 a6 6.♗d3 ♗c6 7.♗xc6 ♗xc6 8.♞e2
b5 9.a4 b4 10.♗d5 e6 11.♗f4 d6 12.♗xb4
♙b7 13.0-0 ♞b6 14.c3 ♗f6 15.a5 ♞d8
16.♗g5 ♞c8 17.♗xf6 gxf6 18.f4 h5 19.♗h1
h4 20.h3 ♗e7 21.♗ae1 ♗d8 22.f5 e5
23.♗a1 ♗e7 24.♗c4 ♗g8 25.♗d5 ♗g5
26.♗xb7 ♞xb7 27.♗d5 ♗f8 28.♞f2 ♗d8
29.b4 ♞b5 30.♞xh4 *et les noirs
abandonnèrent quelques coups plus tard...*
1-0

CONSTANTIN D (2140)

BRICARD E (2445)

CEIT/ligue, 2001

[ronde 3]

1.d4 e6 2.c4 ♗f6 3.♗c3 ♙b4 4.e3 0-0
5.♗d3 c5 6.♗f3 d5 7.a3 ♗xc3+ 8.bxc3 dxc4
9.♗xc4 ♞a5 10.♞d3 b6 11.0-0 ♙b7
12.♗e5 ♗c6 13.♗xc6 ♗xc6 14.f3 b5
15.♗a2 c4 16.♞c2 ♗d7 17.a4 f5 18.axb5
♞xb5 19.♗a3 ♗f7 20.♗fb1 ♞d5 21.♞e2
♙b5 22.e4 ♞c6 23.♗xb5! ♞xb5 24.♗xc4±
*mais il ne reste que tres peu de temps a la
pendule des blancs...dommage* 24...♞c6
25.exf5 exf5 26.♗e1 ♗b6 27.♗xf7+ ♗xf7
28.♞e7+ ♗g8 29.♗c5 ♗d5 30.♞e5 ♗xc3
31.♞xf5 ♗e8 32.♗xe8+ ♞xe8 33.♞e5
♞xe5 34.dxe5 a5 35.e6 a4 36.♗f2 ♗b5
37.♗e3 a3 38.♗xa3 ♗xa3 39.f4 ♗f8 40.g4
♗e7 41.f5 ♗c4+ 42.♗f4 ♗d6 0-1

AUGE J (1760)

VAN EIST A (2247)

CEIT/ligue, 2001

[ronde 4]

1.e4 c5 2.c4 ♗c6 3.g3 g6 4.♗g2 ♗g7
5.♗e2 e6 6.♗bc3 ♗ge7 7.0-0 0-0 8.d3 d6
9.h3 a6 10.♗e3 ♗d4 11.♞d2 ♗ec6 12.♗h6
♗e5 13.♗xd4 ♗xh6 14.♞xh6 cxd4 15.♗e2
♗c6 16.g4 ♞a5 17.a3 ♞a4 18.♞d2 ♗d7
19.b4 b5 20.f4 a5 21.f5 ♗g7 22.♞g5 f6
23.♞d2 bxc4 24.dxc4 axb4 25.fxg6 hxg6
26.axb4 ♞xa1 27.♗xa1 ♗xa1+ 28.♗h2 e5
29.b5 ♗d8 30.g5 ♗e6 31.♞b4 ♗c5
32.gxf6+ ♗xf6 33.♞b2 ♗d1 34.♞c2 ♗d3
35.♗c1 ♗c3 36.♞b1 ♗f2 37.♗g1 ♗d2
38.♗f1 ♗d1 39.♞a1 ♗cxc1 40.♞a8 ♗xf1+
41.♗g2 ♗g1+ 0-1

BRICARD E (2445)

DIMITROV C (2145)

CEIT/ligue, 2001

[ronde 4]

1.b3 c5 2.♗b2 ♗c6 3.♗f3 d5 4.e3 e6
5.♗b5 ♗d7 6.0-0 ♗f6 7.d4 a6 8.♗d3 ♗c8
9.a3 ♗e7 10.♗bd2 0-0 11.♞e2 cxd4
12.exd4 ♗e8 13.♗e5 g6 14.♗df3 ♗xe5
15.dxe5 ♗h5 16.g3 ♙b5 17.♗xb5 axb5
18.♗d4 b4 19.axb4 ♗xb4 20.♗b5 ♗c6
21.♗a4 ♗f8 22.♗fa1 ♗g7 23.c4! h5
24.♗d1 ♗f5 25.cxd5 exd5 26.♗d4?! *Dd3
gagnait simplement le pion d5* 26...♗xd4
27.♗axd4 ♞b6 28.♞f3 ♗xe5 *les blancs ont
perdu leur enorme avantage* 29.♗f4 ♗e7
30.♗xd5 ♗g7 31.♗xg7 [31.♗a3 ♗e1+
32.♗g2 ♞a6-+] 31...♗xg7 32.♗g2 ♞c7
33.♞d3 ♗ce6 34.♞d4+ ♗h7 35.♗c5 ♞d7
36.♞c4 ♗c6 37.♗xc6 ♞xc6+ 38.♗xc6
bxc6 39.♗f3 ♗g7 40.♗e4 ♗d7 41.♗e3
♗f6 42.♗d4 ♗e7+ 43.♗d3 *la partie
continua encore une quinzaine de coups et
les blancs finirent par perdre en essayant
de gagner...* 0-1

BRAUCKMANN H (1680)

CESBRON G (2129)

CEIT/ligue, 2001

[ronde 5]

1.e4 e5 2.♗c3 ♗f6 3.f4 d6 4.♗f3 ♗c6
5.♗b5 ♗d7 6.0-0 ♞e7 7.♗d5 ♞d8 8.d3
♗e7 9.c3 ♗xd5 10.exd5 ♗b8 11.♗a4 exf4
12.♗c2 0-0 13.♗xf4 ♗g4 14.d4 g6 15.h3
♗xf3 16.♞xf3 ♗d7 17.♗h6 f5 18.♗xf8
♞xf8 19.♗ae1 ♞f7 20.g4 f4 21.♞xf4 ♞xf4
22.♗xf4 ♗g5 23.♗f3 ♗f8 24.♗g2 ♗xf3
25.♗xf3 ♗f7 26.♗a4 ♗b6 27.♗e8+ ♗f8
28.♗b5 a6 29.♗d3 ♗d2 30.♗f1 ♗e7
31.♗f2 ♗g5 32.♗e2+ ♗f7 33.♗g3 ♗d8
34.b3 ♗g5 35.h4 ♗d8 36.h5 ♗g5 37.hxg6+
hxg6 38.c4 ♗c1 39.♗e6 g5 40.♗g6+ ♗g7
41.♗f5 ♗f7 42.♗h6 ♗b2 43.♗h7+ ♗f6
44.♗xc7 ♗xd4 45.♗xb7 a5 46.♗f3 a4
47.♗b8 a3 48.♗e4 ♗c5 49.♗g8 ♗g1
50.♗g6+ ♗e7 51.♗xg5 ♗a8 52.♗h5 ♗c7
53.♗h7+ ♗d8 54.♗d7+ 1-0

VILLALONGUE T (1950)

FAVAREL A (1510)

CEIT/ligue, 2001

[ronde 6]

1.d4 d5 2.♗g5 ♗f6 3.♗c3 e6 4.♞d3 ♗e7
5.♗xf6 ♗xf6 6.0-0-0 ♗c6 7.♗f3 0-0 8.e4
♗b4 9.♗e3 dxe4 10.♞xe4 ♗d5 11.♗d3 g6
12.h4 ♗xc3 13.bxc3 ♞d5 14.♞f4 ♗g7
15.h5 c5 16.♗g5 ♗h6 17.♗b1 ♞xg5
18.♞h2 ♗g7 19.g3 cxd4 20.f4 ♞xh5 21.♞f2

♞c5 22.♞h2 ♞h5 23.♞d2 ♞c5 24.cxd4 0-1

VAN ELST A (2247)

BRICARD E (2445)

CEIT/ligue, 2001

[ronde 6]

1.e4 g6 2.d4 ♗g7 3.c3 d6 4.♗e3 ♗f6
5.♗d2 0-0 6.♗c4 b6 7.♗gf3 ♙b7 8.♗d3
♗bd7 9.♞e2 a6 10.h3 e5 11.dxe5 dxe5
12.g4 ♞e7 13.0-0-0 c5 14.♗g5 b5 15.♗f1
c4 16.♗c2 b4 17.cxb4 a5 18.bxa5 c3
19.♗g3 cxb2+ 20.♗b1 ♗xa5 21.♞d2 ♞a3
22.♗b3 ♗xe4 23.♞xd7 ♗c3+ 24.♗c2
♗xd1 25.♞xd1 ♗c8+ 26.♗b1 ♗ac5
27.♞d2 ♗xf3 28.♞xb2 0-1

AUGE J (1760)

CONSTANTIN D (2140)

CEIT/ligue, 2001

[ronde 6]

1.e4 c5 2.c4 ♗c6 3.g3 g6 4.♗c3 ♗g7
5.♗g2 e6 6.♗ge2 ♗ge7 7.0-0 0-0 8.d3 d6
9.h3 ♗d4 10.♗xd4 cxd4 11.♗e2 e5 12.f4 f5
13.♗h2 ♗h8 14.♗d2 ♗e6 15.♞c1 ♞d7
16.♗g1 ♗ac8 17.fxe5 dxe5 18.♗h6 fxe4
19.♗xg7+ ♗xg7 20.♗xe4 ♗f5 21.♞e1
♗ce8 22.g4 ♗xe4 23.♞xe4 ♗c6 24.a3 ½-½

BRICARD E (2445)

COUSIGNE F (2203)

CEIT/ligue, 2001

[ronde 7]

1.e4 c5 2.d3 ♗c6 3.g3 g6 4.♗g2 ♗g7
5.♗c3 e6 6.♗e3 d6 7.♞d2 ♗b8 8.♗ge2
♗d4 9.0-0 ♗e7 10.♗h6 0-0 11.♗xg7
♗xg7 12.f4 ♗ec6 13.♗xd4 cxd4 14.♗e2
♞b6 15.♗ab1 ♗d7 16.f5 exf5 17.exf5 ♗xf5
18.♗xf5 gxf5 19.♞g5+ ♗h8 20.♞f6+ ♗g8
21.♗f4 ♞d8 22.♞h6 ♗h8 23.♗h3 ♗g8
24.♗xf5 ♗g7 25.♗h5 ♞g5 26.♞xg7+ ♞xg7
27.♗xg7 ♗xg7 28.a3 ♗e8 29.♗f2 ♗e5
30.♗e4 ♗c5 31.♗c1 ♗b5 32.b4 a5
33.♗xc6 bxc6 34.bxa5 ♗xa5 35.♗a1 ♗a4
36.♗e2 ♗g6 37.♗d2 ♗g5 38.c3 dxc3+
39.♗xc3 ♗g4 40.♗b3 ♗a6 41.a4 h5
42.♗f1 ♗h3 43.♗f2 c5 44.♗a2 d5 45.a5 h4
46.gxh4 ♗xh4 47.♗a4 c4 48.dxc4 dxc4
49.♗b5 ♗a8 50.♗xc4 f5 51.♗b5 f4 52.a6
f3 53.♗b6 ♗h3 54.a7 ♗f8 55.♗f2 ♗g4
56.♗f1 ♗f6+ 57.♗b5 ♗f8 58.♗f2 ½-½

1	CF	DIMITROV	CHRISTO	2145	6	2431
2	MI	BRICARD	EMMANUEL	2445	5,5	2275
3	CF	VAN ELST	ANDREAS	2247	5	2259
4	CF	COUSIGNE	FREDERIC	2203	5	2266
5	CF	CHASSY	PHILIPPE	2089	5	2048
6		AUGE	JEAN	1760	4,5	2290
7		CONSTANTIN	DAVID	2140	4,5	2132
8	CF	MOHTAJI	JAVAD	2047	4,5	1938
9	CF	VILASARN	AKKHAVANH	2169	4,5	1858
10		GRAND	PHILIPPE	1730	4,5	1897
11		CAMACHO	PHILIPPE	2010	4	2068
12		ESCURAS	ROBERT	1770	4	1905
13	CF	LAURAIN	DOMINIQUE	2072	4	1838
14		PERRODO	ERIC	1820	4	1846
15	CF	CESBRON	GUY	2129	4	1510
16		VILLALONGUE	TRISTAN	1950	3,5	1706

17	CASSAM-	CHENAI ERIC	1699	3,5	1699
18	FAVAREL	ALEXIS	1510	3,5	1692
19	FAURE	NICOLAS	1750	3	1593
20	BRAUCKMANN	HARTWICH	1680	3	1558
21	CWIEK	LOIC	1680	3	1658
22	BENMESBAH	NATACHA	1590	3	1658
23	MOREAU	PHILIPPE	1390	3	2127
24	BERNARDIN	MARC	1600	3	1609
25	LEVITT	OLIVIER	1510	2,5	1587
26	TRIER	MARC	1660	2,5	1248
27	BENMESBAH	SARAH	1230	2,5	1438
28	GRAMEL	SABINE	1630	2	1259
29	NERON	PIERRE	1300	2	1379
30	LENOIR	PATRICE	1499	1,5	1171
31	CWIEK	PERRINE	1260	1,5	1167
32	SANTOS	THOMAS	1199	0	1000

LE MARATHON DE CONDOM



généralement dans toute la France. Ce phénomène paraît assez général, mais il est sans doute transitoire. Les anciens se fatiguent et s'endarrichent**. On attend une nouvelle génération de joueurs. D'ailleurs, on a pu percevoir une éclosion de cette nouvelle génération à CONDOM même, où le nombre des très jeunes joueurs du cercle a été important.

Cette année, grande innovation: le marathon avait lieu dans la toute nouvelle salle municipale, vraiment magnifique avec de grands espaces et des conditions de jeu idéales. Nous étions vraiment bien traités....

Je ne parlerai plus du tourin de la Ténarèze, moi l'originaire de l'Astarac (Sud du département du GERS), habitué depuis mon enfance au tourin tomate. J'en ai quand même ingurgité trois. Ce qui prouve que je ne suis pas culinairement obtus, et que je sais apprécier les nourritures qui n'appartiennent pas à mon brouet d'origine. Nous sommes à l'heure de la mondialisation, que diable! Et la mondialisation commence à CONDOM



Un joueur au sérieux impressionnant et qui termine détaché. Le vainqueur de l'année dernière le GMI INKIOV a dû, cette année, se contenter de la troisième place. Chacun son tour. Quant à l'équipe organisatrice, elle peut se définir en un mot: professionnalisme. C'est tout dire

Innovation cette année: les challenges en blitz.

En haut: le trio des "grosses pointures": BOUDRE; INKIOV; CORNETTE

Au milieu, quelques participants: JOBELLAR; MASUYER; X

En bas, le zentiltoutou, Webmaster de CONDOM: Benjamin BAUMANN

Challenge des présidents; vainqueur: Michel DE BARALLE

Challenge des gersoises; vainqueur: Jean-Marc VANDERVORST

Challenge des meilleurs; vainqueur: Matthieu CORNETTE

C'était le dixième anniversaire de cette manifestation, une des plus importantes de notre ligue. Le cercle fêtait aussi le vingtième anniversaire de sa création par le regretté Léon SIFFERT; l'âme du club pendant longtemps et jusqu'à sa mort, il y a trois ans.

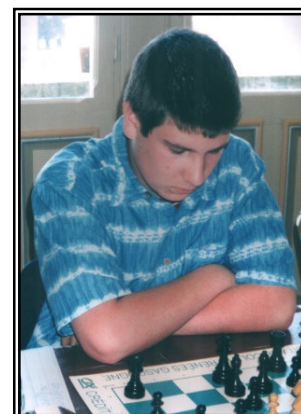
Un dixième-vingtième anniversaire, cela se marque dignement; aussi l'équipe dirigeante avait fait une belle publicité tous azimuts. Malgré cela, une petite déception: le record de participation (123) dont on attendait la chute n'est pas tombé. Participation à peu près égale à celle des années précédentes: 118.

Malgré cette légère déconvenue, l'équipe garde le moral et se met déjà en ordre de marche pour la onzième édition.

A propos de participation, on peut noter une baisse légère des inscrits aux divers tournois dans notre région et plus

Après la remise des prix –Une profusion de récompenses avec armagnacs et vins à tire-larigot- présidée par le Maire de CONDOM, un cocktail au champagne et pâtisserie a été servi aux participants. Tous n'étaient pas restés. Après 24 H sans dormir, à faire tourner les neurones, certains étaient rentrés à la maison, épuisés. On les comprend.

Le vainqueur de cette année est l'Auxerrois, Maître International, Jean-Pierre BOUDRE.



** = le verbe gascon **s'endarrèrric** signifie qui se fait vieux, ou qui décline. Car chez nous, on s'endarrèrrich un jour; ailleurs, je ne sais pas **GR**

1	MI	BOUDRE	Jean-Pierre	AUXE	2355	15	2493
2	MI	TODOROV	Todor	LYON	2423	14½	2485
3	GMI	INKIOV	Ventzislav	NANT	2482	14	2448
4	CF	CORNETTE	Mathieu	BXEC	2228	13	2393
5	CF	VALUET	Bertrand	LATO	2233	12½	2355
6	CF	MEZOUAGHI	Miloud	LIBO	2147	12	2176
7	CF	FIGEAC	Aurelien	BXEC	2195	11½	2249
8		LEMOINE	Benoît	IND	2280	11½	2235
9	CF	DEZAN	Pierre	ET	2154	11½	2243
10		CARMEILLE	Ludovic	CEIT	2160	11½	2200
11	CF	DIMITROV	Christo	CEIT	2145	11½	2185
12	CF	FEZJOVSKI	Ekrem	ET	2183	11½	2147
13		RICARDO	Garcia R.	HELI	2091	11½	2100
14	X	TOUBOUL	BEDUE	ET	2090	11½	1993
15	CF	LAPORTE	Damien	ASPO	2218	11	2160

16	CF	LECOQ	Julien	PAUH	2028	11	2161
17	CF	SALUS	Stephane	AVIG	2255	11	2171
18		LABEYRIE	Vincent	PAUH	2070	11	2074
19	CF	FEZJOVSKI	Enver	AGEN	2156	11	2068
20	CF	JUAN LUIS	Ramiro	HELI	2210	10½	2097
21	CF	DE SENTENAC	Thomas	CEIT	2170	10½	2070
22		GENESTOUS	Patrick	TOUR	2070	10½	2058
23		VANDERVORST	Jean-Marc	COND	2000	10½	2108
24		DARGAGNON	Remi	COND	2060	10½	2003
25	CF	AOUT	Sebastien	PAUH	2157	10½	2104
26		BEURAIN	Jerome	COND	1920	10½	1980
27		HOSTEKIND	Laurent	MONT	1890	10½	1931
28		SCHEFCZYK	Hans	ECB	1970	10½	1931
29		PECQUEUX	Edouard	EEM	1650	10½	1866
30		FOURCASSIES	Jerome	CREO	1950	10	1897

X = joueurs pacsés (échiquéennement) participant en équipe de deux.



A Gauche
Pierre DEZAN
ex-entraîneur de
CONDOM
revenu "au pays"

A Droite
deux joyeux
touilleurs de
tourain
condomois

MM SENEY et
TALHAOU



CHAMPIONNAT DU TARN ET GARONNE

Il s'est joué sur trois journées 16; 17; 24
juin à MONTAUBAN

7 rondes. 17 participants.

- 1-Roland HADDAB** 1530 (Castel) 6/7
2-Jean AUGÉ 1760 (Montech) 6/7
3-Jean-J. SANGOI 1670 (Castel) 4,5/7
4-Frédéric RIVIERE(Castel) 1560 4,5
5-Yannick PETAT 1610 4,5 etc..
Les montalbanais ?

Le championnat des jeunes

du Tarn et Garonne a été organisé le
dimanche 1^{er} juillet à Castelsarrasin. 9
participants dont 8 de Castel/Moissac.
Le seul montalbanais présent, le minime
FORRESTIER, ne fut pas récompensé
de son courage

JUNIORS-CADETS-MINIMES:

- 1-Romain LACROIX (Castel)

BENJAMINS :

- 1-Laurent CATALA (Castel)

PUPILLES :

- 1- Agatha CALMEJANE (Castel)

POULMES-PPO :

- 1-Camille CATALA (Castel)

Une miniature par le premier aux dépends du second

AUGÉ Jean (1760)
HADDAB Roland (1530)

1.e4 b6 2.d4 e6 3.♘f3 ♙b7 4.♘c3
♙b4 5.♙d3 ♘c6 6.♙g5 f6 7.♙h4 ♜e7
8.e5 0-0-0 9.exf6 gxf6 10.a3 ♙d6
11.b4 e5 12.dxe5 ♘xe5 13.0-0 ♘xf3+
14.gxf3 ♜e5 15.♘e4 ♜xh2# **0-1**

Pas mal, n'est-ce pas?

[JP CASTRO]

Hervé LAPLAZE

est un des deux nouveaux membres du CD de la Ligue (avec Dominique DERVIEUX)
Voici deux de ses parties jouées récemment

Gilles GARCIA DEL PRADO - Hervé LAPLAZE Interne de EVT - Janvier 2001

1.d4 f5 2.g3 e6 3.♙g2 ♙e7 4.c4 ♘f6 5.♘c3 0-0 6.♘f3 ♘c6 7.0-0 ♙b4 8.♙g5 ♙xc3 9.bxc3 ♜e8 10.♙f4 d6 11.♜d3 ♘d7 12.♙fe1 e5
13.dxe5 dxe5 14.♙c1 e4 15.♜d5+ ♗h8 16.♙g5 ♘b6 17.♜c5 h6 18.♘h3 ♙e6 19.f3 ♘xc4 20.♘f4 b6 21.♜xf8+ ♜xf8 22.♘g6+ ♗g8
23.♘xf8 ♜xf8 24.f4 ♘e7 25.e3 ♘d5 26.♙f1 ♘xc3 27.♙xc4 ♙xc4 28.♙a3 ♙d8 29.♙b4 ♘xa2 30.♙e7 ♙d7 31.♙a3 b5 32.♙c5 a5
33.♙eb1 a4 34.♙d4 ♙b3 35.♙b2 ♘b4 36.♙d2 ♘d3 37.♙c3 c5 38.♙a5 b4 39.♙b1 ♙b7 40.♗g2 c4 41.♗f1 c3 42.♙dd1 c2 0-1

Hervé LAPLAZE - Bruno GARCIA DEL PRADO Interne de EVT - Mars 2001

1.c4 e5 2.♘c3 ♘f6 3.e3 e4 4.♜c2 c6 5.♘xe4 d6 6.♙e2 ♙f5 7.♘xd6+ ♜xd6 8.♜xf5 ♘bd7 9.♘f3 g6 10.♜c2 ♙g7 11.d4 b6 12.♙d2 0-0
13.a3 ♙fe8 14.♙d1 ♜c7 15.0-0 ♘e4 16.♙c1 ♙e7 17.♙d3 ♙ae8 18.b4 ♘df6 19.♙b2 ♘g4 20.♙xe4 ♙xe4 21.h3 ♘f6 22.a4 ♜c8 23.c5
♘d5 24.cxb6 ♘xb4 25.♜c5 ♙f8 26.♜a5 a6 27.♙a3 ♘d5 28.♙xf8 ♗xf8 29.♜c5+ ♗g7 30.♙c1 ♘e7 31.♘e5 ♙h4 32.♗h2 ♜b8 33.f4 g5
34.♘xc6 ♘xc6 35.♜xg5+ ♗h8 36.♜xh4 ♙c8 37.♜f6+ ♗g8 38.♙xc6 a5 39.♙xc8+ ♜xc8 40.♜g5+ ♗h8 41.♜xa5 1-0

COURRIER ELECTRONIQUE

ALEGRET Jean-Pierre (CONDOM) : jean-pierre.alegret@wanadoo.fr
 AUREJAC Pierre (ALBI) : pierre.aurejac@equipement.gouv.fr
 BACQUE Bernard (CATE) : bernard.bacque@airbus.aeromatra.com
 BEAURAIN Louis (CONDOM) : louis.beaurain@wanadoo.fr
 BAUMANN Benjamin (CONDOM) : tenareze@club-internet.fr
 BEDOS Michel (E. TOULOUSAIN) : michko@aol.com
 BOUTHIER Jacques (ECH. TOULOUSAIN) : jbouthier@free.fr
 BRETON Yves (TOEC) : ecoledejeudechecs@net-up.com
 CARIVENC Thierry (CASTRES) : tcarivenc@aol.com
 CASTRO Jean-P (CASTEL/MOISSAC) : jean-pierre.castro@wanadoo.fr
 CAUVIN Damien (TARBES) : cauvin.da@voilà.fr
 CONDOM (CLUB D'ECHECS) : echecs.condom@free.fr
 CONSEIL REGIONAL MIDI-PYRENEES : rmp.des@wanadoo.fr
 CWIEK Françoise (METL-LARDENNE) : perrine.cwiek@voila.fr
 DAZEAS Benoît (MONTAUBAN) : bnoit.dazeas@free.fr
 DERVIEUX Dominique (CAHORS) : dominique.dervieux@bnp-paribas.com
 DIMITROV Christo (CEIT) : christod@free.fr
 EGEA Claude (TOURNEFEUILLE) : claud-egea@wanadoo.fr
 ESCALA Joel (MONTAUBAN) : jescala@club-internet.fr
 EVRARD Emmanuel (FOIX) : evrardfoix@ifrance.com
 FABRE Philippe (ALBI) : philippefabre@m6net.fr
 FERNANDEZ DE GRADO Nadine (RAMONVILLE) : nadfdg@free.fr
 FOURNIER Camille (ECH TOULOUSAIN) : camille.fournier@libertysurf.fr
 FOUSSAT Frédéric (MONTAUBAN) : ffoussat@yahoo.fr
 GARREL Alain (TOURNEFEUILLE) : AG56@aol.com
 GILBERT David (MONTAUBAN) : dagila01@hotmail.com
 GUILLORY Gabriel (RAMONVILLE) : guillory@cena.fr
 LE LIGOUR Yann (MONTAUBAN) : v82001@multimania.com
 LIGUE MIDI-PYRENEES (ESCAFRE-VILASARN- CEIT) : lmpe@free.fr
 MAS Jean-Louis (MURET et ELO-LIGUE) : j-l.mas@wanadoo.fr
 MASUYER Régis (CAHORS) : r.masuyer@wanadoo.fr
 MESPLES Jean-Marc (AUCH) : jeanmarc.mesples@free.fr
 MONTAUBAN (CLUB D'ECHECS) : v82001@multimania.com
 MURET (CLUB D'ECHECS LE GAMBIT) : legambit@wanadoo.fr
 OLIVER Patrick (VIC-BIGORRE) : Tony.Oliver@wanadoo.fr
 NOWOCIEŃ Anthony (CASTRES) : anthony.nowocien@wanadoo.fr
 PERROUX Jacques (L'UNION) : jperroux@geocities.com
 PHALIPPOU Philippe (TARBES) : philippe.phalippou@wanadoo.fr
 PREST Véronique (STE FOY) : vprest@club-internet.fr
 ROBICHON Franck (ECH. TOULOUSAIN) : franckkyrobi@net-up.com
 SANTOUL Pascal (BLAYE) : lai.Carmaux.81@ac-toulouse.fr (i maj)
 SAUBIETTE Cyrille (MONTAUBAN) : 3dgamma@wanadoo.fr
 SCHMITT Régis (LESCURE et CDJE-81) : regis.schmitt@wanadoo.fr
 SIAUT Christian (CASTRES) : c.siaut@ville-castres.fr
 SURRE Frédéric (CASTELGINEST) : surre@len7.enseeiht.fr

Voici une nouvelle liste
actualisée d'adresses
électroniques.

ROUEDE Gilbert (PRES. LIGUE et AUCH) :
gilbert.rouede@wanadoo.fr

SITES INTERNET

LIGUE-MIDI-PYRENEES

<http://lmpe.free.fr>

ECHQUIER TOULOUSAIN

<http://echiquiertoulousain.free.fr/>

AUCH-ARMAGNAC

<http://echiquier.armagnac.free.fr>

CEIT

<http://ceit.free.fr>

TOURNEFEUILLE

<http://tournefeuille64.multimania.com/>

MURET

<http://www.legambit.com/>

CASTRES

<http://www.multimania.com/eonline>

MONTAUBAN

<http://v82001.multimania.com>

RAMONVILLE

<http://perso.club-internet.fr/dxh2mat/>

CONDOM

<http://echecs.condom.free.fr/>

CAHORS

<http://perso.wanadoo.fr/regis.masuyer.edg>

LESCURE D'ALBIGEOIS

perso.wanadoo.fr/lescure.echecsclub

En principe, les cercles disposant de **correspondant (s) e-mail** recevront les informations **venant de la ligue** par courrier électronique. Les documents scannés seront au format JPG et peuvent donc être lus par Photo Editor inclus dans Windows ou tout autre logiciel graphique. Cercles concernés:

ALBI – AUCH – BLAYE LES MINES – CAHORS – CASTEL/MOISSAC – CASTRES – CATE – CEIT – CONDOM – ECH.TOULOUSAIN – FOIX – LARDENNE – LESCURE D'ALBI – L'UNION – MONTAUBAN – MURET – RAMONVILLE – STE FOY – TARBES – TOEC – TOURNEFEUILLE – VIC EN BIGORRE

N'ayant reçu à ce jour aucune remarque, réclamation ou observation, j'en déduis que tout se passe au mieux pour ce qui est de la communication par mel.

QUELQUES ADRESSES UTILES

Gilbert ROUEDE (Pres Ligue) 11, rue Antonin Bordes 32 000 AUCH 05 62 05 66 96 mel : gilbert.rouede@wanadoo.fr
Jean-Louis MAS (ELO) 206, route de Lagardelle 31 190 MIREMONT 05 61 50 87 20 mel : j-l.mas@wanadoo.fr
Michel BEDOS 1, Allée des Puits Clos 31 520 RAMONVILLE SAINT AGNE 05 61 73 52 68 mel : michko@aol.com
Alain GARREL (Tres Ligue) 27, rue du Larzac 31 170 TOURNEFEUILLE 05 61 86 20 05 mel : AG56@aol.com
Louis BEAURAIN (Jeunes) "Hustet" 32 250 MONTREAL DU GERS 05 62 28 26 53 mel : louis.beaurain@wanadoo.fr
Jean-Paul FORA (Secr. Ligue) 22, rue Dieudonné Costes 31 600 MURET 05 61 51 10 46

UNE MAGNIFIQUE COMBINAISON

GAMBIT DAME ACCEPTE

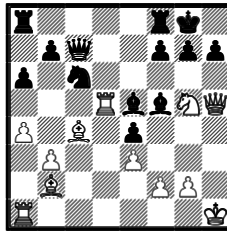
KRAMNIK Vladimir

SADVAKASOV Dargen

Tournoi de ASTANA (KAZAKHSTAN)
en Mai 2001

1. d4 d5 2. c4 dxc4 3. f3 f6 4. e3 e6
5. xc4 c5 6. O-O a6 7. a4 c6 8. e2
c7 9. d1 d6 10. dxc5 xc5 11. b3 O-O
12. b2 e5 13. c3 e4 14. g5 d6

15. d5 dxd5 16. exd5 exh2+ 17. h1
e5 18. h5 ef5



19. f7!!

Le grand KRAMNIK n'est pas seulement un formidable joueur technique "à la CAPABLANCA", il combine aussi, et de quelle façon!!

19... f7 20. h5!!

Si: 20..... f5 21. d8++ et mat

20... g6 21. ex5!

Le jeune SADVAKASOV qui est champion de RUSSIE des juniors abandonne. Il est mat de tous les côtés.

21... gxf5 22. ex7 g7 23. f4

21... dxe5 22. ex5 ex5 23. ex5

21... ex5 22. f7+ f7 23. ex5+

DIEU, LE DIABLE ET LES ECHECS

Passionnés d'échecs, sachez qu'en 1125, l'évêque GUY menaçait d'excommunication les prêtres et les religieux de la ville du MANS qui s'assemblaient dans les cimetières, posaient des échiquiers sur les tombes, et passaient des journées entières à jouer aux échecs. Nous pensions tous que cet édit était tombé dans l'oubli. Mais non; en 1980, l'ayatollah KHOMEINY de retour en IRAN promulgua une fatwa déclarant le jeu d'échecs impie et sacrilège au motif qu'il détournait les musulmans de leur devoir à rendre à ALLAH. Autres temps, mêmes mœurs [R. BONNAUD]



PAOLO BOI : La partie avec le diable

Paulo BOI était le plus grand joueur d'échec du 16ème siècle, ainsi qu'un poète, un soldat et un marin.

La légende raconte que dans sa longue vie pleine d'événements, il aurait une fois joué avec le diable. Voici l'histoire:

Devant l'église de Santa Maria de C dans la petite ville de C en Calabre, un très beau matin de l'année 1570, Paolo BOI, qui était très religieux et assistait à tous les offices, rencontra une jeune femme d'une surprenante beauté avec des yeux énigmatiques et pénétrants, dans lesquels dansait une flamme fervente.

La conversation qu'ils engagèrent devint rapidement amicale, et Paolo BOI apprit à son grand étonnement que la jeune dame jouait aux échecs.

Son étonnement grandit encore quand après avoir commencé une partie, il se rendit compte que son adversaire était particulièrement forte. La partie fut longue et difficile, mais soudain, Paolo BOI pensa qu'il avait gagné et s'apprêtait à annoncer mat en deux coups dans la position du diagramme de droite.

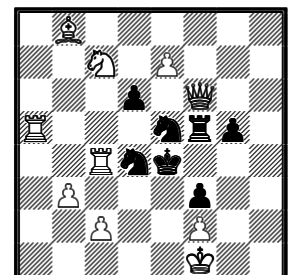
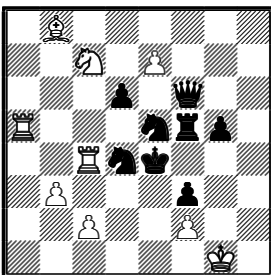
Mais à sa stupéfaction, il vit soudain sa

reine blanche devenir noire et la belle jeune femme lui dit: " Eh Paolo, vous n'allez pas gagner maintenant que j'ai une reine et que vous n'en avez pas.."

Cependant comme elle prononçait ces mots, il s'aperçut qu'il pouvait toujours gagner la partie, et qu'il pouvait toujours donner mat en deux coups:

Voir diagramme de gauche

La jeune femme le vit aussi et soudain quitta la pièce et disparut sans un mot. Paolo BOI réalisa alors qu'il avait joué avec le diable.



UNE BELLE BOURDE

Il n'y a pas que les "petits" joueurs qui commettent des énormités.

Blancs: KASPAROV – Noirs: CHIROV

Dans la position du diagramme, le trait est à CHIROV.

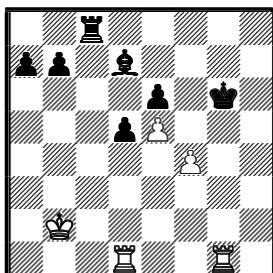
Celui-ci semble tenir la nulle, pour le moins... Mais il joue :34... f5???

Une bourde monumentale. Les noirs sont mat en deux. Il suffisait de jouer:

34... f7 et les noirs avaient l'égalité !!

KASPAROV répondit instantanément: 35. d4!

Le mat par : 36. g5 est imparable [Partie jouée au tournoi de ASTANA en Mai 2001]



LES NOUVELLES "CADENCES FIDE"

Depuis quelques années, la mode aux échecs est de diminuer sans cesse le temps des parties. La raison essentielle est la croyance qui veut que plus une partie est courte plus elle peut être spectaculaire, médiatisable, avec la télévision surtout. La FIDE s'est mise résolument "dans le vent" en diminuant drastiquement la durée de ses parties. Au récent championnat d'EUROPE joué à OHRID en MACEDOINE la cadence était: 75 mn pour 40 cps + 15 mn au KO avec rajout de 30 s par coup pour toute la partie. Cette cadence correspond à 1H35 pour les 40 premiers coups + 30mn KO (en supposant une moyenne de 30 coups pour la deuxième période) Conséquences: des parties où l'on ne peut rien créer (Lautier), un jeu où il est inutile d'étudier les fins de partie car on n'y arrive jamais (Yousoupov).

Bref, on aboutit à un jeu mécanique où seules comptent rapidité et technique.

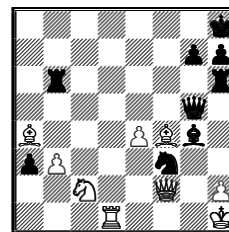
D'ailleurs, la grande majorité des GMI de premier plan sont hostiles à ces nouveaux rythmes

La négation du jeu d'échecs.

Vouloir médiatiser une partie en la raccourcissant sans cesse, est pure illusion. Le spectacle de pièces qui volent et de coups débités à toute vitesse –il y a le blitz pour cela- fatiguera très vite les non initiés et même les autres. Les échecs ne sont pas le tennis de table comme certains le voudraient. Quant à la qualité de ces parties, elle baissera certainement. La FFE et d'autres fédérations européennes ont vivement protesté contre ces fantaisies de la FIDE, avec juste raison

Voici un exemple qui montre combien ces rythmes "modernes" peuvent tout fausser

Dans la partie **VOLOKHITINE-NATAF** du Championnat d'Europe de Ohrid, on en arriva à la position du diagramme suivant. Le trait est aux noirs. Ceux-ci sont pressés par le temps. Ils ont joué une partie originale pour arriver à cette position supérieure, mais évidemment, ils ont consommé beaucoup de temps.



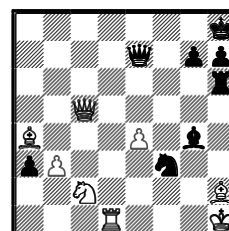
38... ♖e7?

38... ♜xh2 39. ♙xh2 ♜h6 Les noirs sont archi-gagnants!!

39. ♜c5 ♜bd6??

Toujours pressés par le temps

39... ♜xh2 40. ♙xh2 ♜h6 Les noirs sont encore archi-gagnants.



40. ♜xd6 ♜xd6 41. ♜xd6 ♜xd6 42. ♙xd6 a2 43. ♜a1 ♜d4 44. ♜g2 [1:0]

Si la partie s'était déroulée avec un rythme classique, il est évident que Igor NATAF qui a produit tout le jeu – et un beau jeu- aurait gagné car il aurait trouvé, sans aucun doute les deux coups gagnants successifs.

CAHORS

DINGUE!

LES BLITZ DE L'ESCARGOT

Eté 2001

CHACQUE SAMEDI APRES-MIDI [14 h30] du 7 Juillet au 1^{er} Septembre

BLITZ : PARTIE D'ECHEC « éclair » (5 mn PAR JOUEUR)

COMPETITION OUVERTE A TOUS

GRATUITE ET PRIMEE (Vin de Cahors)

HOTEL-BAR « L'ESCARGOT »

Bd Gambetta (face Place De Gaulle)

RENSEIGNEMENTS : 05 85 35 07 95

FAMILLES... PROFITEZ-EN POUR VISITER CAHORS

UNE SUPER MINIATURE

SAKAIEV 2637
DELICHEV 2584

Championnat d'Europe 2001
OHRID(Macédoine)

1. d4 ♜f6 2. ♜f3 c5 3. d5 b5
4. ♙g5 ♜a5 5. c3 ♜e4 6. ♙h4 ♙b7
7. e3 e6 8. dxe6 dxe6

[Diagramme ci-contre]

9. ♙xb5!! ♜c6
9..... ♙c6 10. ♙d3
9..... ♜xb5 10. ♜d8 mat
10. ♜e5
10. ♜e5 ♜c7 11. ♜a4 ♜c8 12. ♜xe4 [1:0]

Un massacre entre GMI

UNE PERFORMANCE !!

VALINY G. 1230 - DE JONG A. 1690

MURET: Championnat Midi-Pyrénées vétérans – Mai 2001

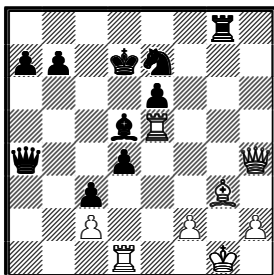
1. e4 c5 2. ♙c4 e6 3. ♜f3 d5 4. exd5 exd5 5. ♜e2+ ♙e7 6. ♙b3 ♜f6 7. d4 c4 8. ♙a4+ ♜bd7 9. ♜c3 O-O 10. ♜e5 a6 11. ♙xd7 ♙xd7 12. ♜f3 ♙e6 13. O-O b5 14. a3 ♜b6 15. ♜d1 a5 16. ♙g5 ♜fd8 17. ♜e2 ♜b7 18. ♜f4 ♜a6 19. ♜h5 ♜xh5 20. ♜xh5 ♙xg5 21. ♜xg5 f6 22. ♜g3?? [22. ♜h4] fxe5 23. ♜xe5 ♜f7 24. ♜d2 ♜e8 25. ♜g3 ♙d7 26. f3 ♜ae6 27. ♜f2 ♜e7 28. ♜g1 ♜c8 29. c3 ♙e8 30. ♜dd1 ♙f7 31. ♜e1 ♜e8 32. ♜e5 ♜xe5 33. ♜xe5 ♜d7 34. ♜g3 h6 35. ♜e1 ♜b8?? [Pas mal, n'est ce pas ?] 36. ♜xb8+ ♜h7 37. ♜e5 ♙g6 38. ♜e6 ♜d8 39. ♜e7 ♜b8 40. ♜e5 b4 41. cxb4 ♜b6 42. ♜xd5 ♙f5 43. ♜d6 ♜xd6 44. ♜xd6 axb4 45. axb4 [1:0]

LES BELLES PARTIES

Alexei CHIROV
Vladimir AKOPIAN
Merida- Mexique – Mai 2000

1. e4 e6 2. d4 d5 3. ♘c3 ♙b4 4. e5 c5
5. a3 ♙a5 6. b4 cxd4 7. ♖g4 ♘e7
8. bxa5 dxc3 9. ♖xg7 ♙g8 10. ♖xh7
♘bc6 11. ♘f3 ♖c7 12. ♙f4 ♙d7
13. ♙g3 O-O-O 14. ♙d3 ♖xa5 15. O-O
♖c5 16. ♖xf7 ♙df8 17. ♖h7 ♙xf3
18. gxf3 ♘xe5 19. ♙e2 d4 20. ♙fe1
♙c6 21. ♙f1 ♘xf3 22. ♙xf3 ♙xf3
23. ♙e5 ♙d5 24. ♙g1 ♙d7 25. ♙d1
♖xa3 26. ♖h4
26... ♖a4

Ici, TIGER donne: 25...d3 26. ♙xd5 exd5
27. ♙xd3 avec ♖Le diagramme ci-après a
été publié dans LIBERATION du 21 Juin
2000. C'était la combinaison du jour,
assortie de 4 étoiles!



27. ♙xe6!!
4 étoiles pour ce coup, c'est bien, mais le

programme TIGER le joue instantanément!
La force de ces programmes, surtout
tactique est ahurissante!

27... ♙xg3+
27... ♙xe6 28. ♙e1+ ♙d7
29. ♖xe7+ ♙c6 30. ♙d6+-;
27... ♙xe6 28. ♙xd4+-

28. hxg3 ♘f5
28... ♙xe6 29. ♙e1+ ♙d7±
29. ♖h7+ ♙xe6 30. ♖g6+ ♙d7
31. ♖xf5+ ♙c6 32. ♖f6+ ♙c5
33. ♖e7+ ♙c4 34. ♖e5 ♙c5 35. f4 b5
36. f5 ♙c6 37. ♖f6+ ♙c5 38. ♖e5
♙c6 39. ♙xd4 ♖a1+ 40. ♙f2 ♖h1
41. ♙xd5 ♖xd5 42. ♖xc3+ ♙d6
43. ♖d3 a5 44. ♙e3 a4 45. ♖xd5+
♙xd5 46. ♙d2 b4 47. ♙c1 [1:0]

Voici une petite sélection de parties
puisées dans la base de données du
CEIT

Ces parties ont été jouées tout au
long de l'année dans le cadre du
tournoi interne de ce club.



MOHTADJI (2047)
RODRIGUEZ Angel (2105)
Interne CEIT, 2001

1.e4 c5 2. ♘f3 ♘c6 3.d4 cxd4 4. ♘xd4 g6
5. ♘c3 ♙g7 6. ♙e3 ♘f6 7. ♘xc6 bxc6 8.e5
♘d5 9. ♘xd5 cxd5 10. ♖xd5 ♙b8 11. ♙c4 0-
0 12.0-0 ♙b7 13. ♖d3 ♙xe5 14.f4 ♙g7
15.f5 ♖a5 16.fxg6 hxg6 17. ♖xg6 d5
1-0 au 31 ème coup.

VAN ELST Andréas (2247)
PFEIFER Andréas (2170)
Interne CEIT, 2001

1.e4 c5 2. ♘f3 ♘c6 3.d4 cxd4 4. ♘xd4 ♘f6
5. ♘c3 g6 6. ♙e3 ♙g7 7.f3 ♘c6 8. ♖d2 0-0
9. ♙c4 ♖b7 10.0-0-0 b5 11. ♘dxb5 ♙e5
12. ♙b3 ♖b8 13. ♘xd6 exd6 14. ♖xd6 ♖xd6
15. ♙xd6 ♙fc8 16. ♙d4 ♙e8 17.f4 ♘eg4
18. ♙xf6 ♘xf6 19.e5 1-0

PFEIFER Andréas (2170)
DANET Brieuc (2130)
Interne CEIT, 2001

1.e4 c5 2. ♘f3 ♘c6 3. ♙b5 ♘f6 4. ♘c3 ♘d4
5.e5 ♘xb5 6. ♘xb5 ♘d5 7. ♘g5 f5 8.0-0 a6
9.c4 ♘b4 10. ♘c3 e6 11.d3 g6 12.h4 ♙g7
13. ♙f4 ♖c7 14. ♙e1 h6 15. ♘f3 0-0 16. ♙c1
♘c6 17.d4 cxd4 18. ♘d5 ♖d8 19. ♘f6+ ♙h8
20. ♖d2 d6 21. ♙xh6 dxe5 22. ♘h5 gxh5
23. ♙xg7+ ♙xg7 24. ♘xe5 ♖xh4 25. ♘xc6
bxc6 26.c5 ♙e8 27. ♙e5 ♙a7 28. ♙c4 ♙d7
29.f4 d3 30. ♙e3 ♙f7 31. ♙xd3 ♙e8

32. ♙d6 ♙e7 33. ♙cd4 ♖f6 34. ♙d3 h4
35.b4 ♖a1+ 36. ♙h2 ♖f6 37. ♖d1 ♖h6
38. ♖d2 ♖h8 39. ♙xd7+ ♙xd7 40. ♙d6 ♖g7
41. ♙d3 ♖f6 42. ♖d1 ♖h6 43. ♖d2 e5
44.fxe5 ♖xd2 45. ♙xd2 ♙g8 0-1



Dominique LAURAIN, un pilier du CEIT

RODRIGUEZ Angel (2105)
VAN ELST Andréas (2247)
Interne CEIT, 2001

1.e4 c5 2. ♘f3 e6 3.d4 cxd4 4. ♘xd4 a6
5. ♘d2 ♖c7 6.g3 ♙c5 7. ♘4b3 ♙e7 8. ♘c4
d6 9. ♙f4 e5 10. ♙e3 ♘d7 11.a4 ♘gf6 12.f3
b6 13. ♖d2 0-0 14. ♙d1 ♘c5 15. ♘xc5 dxc5
16. ♖c3 ♙e6 17. ♘xe5 ♘xe4 18.fxe4 ♙f6
19. ♙f4 g5 20. ♙g1 gxf4 21. gxf4+ ♙h8
22. ♙c4 ♙xc4 23. ♖xc4 ♙xe5 24.fxe5 ♖xe5
25. ♙d5 ♖xh2 26. ♖c3+ f6 27. ♙g3 ♖h1+
28. ♙d2 ♖xe4 29. ♙d7 ♖f4+ 30. ♙d1 ♙ad8
31. ♙xd8 ♙xd8+ 32. ♙d3 ♙xd3+ 0-1

HOAREAU Nicolas (1980)
DIMITROV Christo (2145)
Interne CEIT, 2001

1.c4 ♘c6 2. ♘c3 e5 3.a3 f5 4.g3 ♘f6 5. ♙g2
g6 6.d3 ♙g7 7. ♘f3 d6 8. ♙b1 h6 9.0-0-0
10.b4 g5 11.e3 ♙e6 12.b5 ♘e7 13.a4 ♘g6

14. ♘d2 ♙b8 15. ♘d5 g4 16. ♙b2 f4 17.exf4
exf4 18. ♘xf4 ♘xf4 19.gxf4 ♘h5 20. ♙xg7
♙xg7 21. ♙d5 ♙xd5 22. ♖xg4+ ♙h8 0-1

CESBRON Guy (2129)
LAURAIN Dominique (2072)
Interne CEIT, 2001

1.e4 e6 2.d4 d5 3. ♘d2 ♘f6 4.e5 ♘fd7
5. ♙d3 c5 6.c3 ♘c6 7. ♘e2 cxd4 8.cxd4 f6
9.exf6 ♘xf6 10. ♘f3 ♖c7 11.0-0 ♙d6
12. ♘c3 a6 13. ♙g5 0-0 14. ♙h4 ♘h5
15. ♙e1 g6 16. ♙c1 ♖g7 17. ♙c2 ♙f4
18. ♙b1 ♙d7 19.b4 b5 20.a3 ♙ac8 21. ♘e2
♙c7 22. ♙b3 a5 23. ♖d2 axb4 24.axb4 ♙a8
25. ♙g5 ♙a2 26. ♙h6 ♖e7 27. ♙xf8 ♖xf8
28. ♘c3 ♙f4 29. ♖d1 ♙a8 30.g3 ♙d6
31. ♘xb5 ♙xb4 32. ♙ee3 ♘a5 33. ♘c7 ♙c8
34. ♘xe6 ♖d6 35. ♘eg5 h6 36. ♙xb4 ♖xb4
37. ♙xg6 hxg6 38. ♙xh5 ♖b2 39. ♖d3 ♙c1+
40. ♙g2 ♙c2 41. ♖g6+ ♙h8 42. ♖f6+ ♙g8
43. ♙f7+ 1-0

DIMITROV Christo (2160)
CESBRON Guy (2129)
Interne CEIT, 2001

1. ♘f3 e6 2.c4 f5 3.g3 ♘f6 4. ♙g2 d6 5.d4
♙e7 6.0-0 0-0 7. ♘c3 ♖e8 8. ♙e1 ♘e4
9. ♖c2 ♖g6 10. ♙e3 ♘xc3 11. ♖xc3 ♙f6
12.c5 ♘c6 13.b4 e5 14.cxd6 cxd6 15.b5
♘xd4 16. ♘xd4 exd4 17. ♙xd4 f4 18. ♙xf6
♖xf6 19. ♖xf6 ♙xf6 20. ♙ac1 fxg3 21.hxg3
♙e6 22. ♙xb7 ♙b8 23. ♙c6 ♙xa2 24. ♙a1
♙c4 25. ♙xa7 d5 26. ♙ea1 ♙d6 27. ♙c7
♙xe2 28. ♙aa7 ♙d3 29.b6 ♙dd8 30.b7 ♙f5
31. ♙a8 d4 32. ♙xb8 ♙xb8 33. ♙d5+ ♙h8
34. ♙e4 ♙e6 35. ♙f1 h6 36. ♙c5 g5 37. ♙a5
♙c4+ 38. ♙e1 1-0

LAURAIN Dominique (2072)
DIMITROV Christo (2145)
Interne CEIT, 2001

1.d4 g6 2.g3 ♙g7 3. ♙g2 d6 4.c4 ♘f6
5. ♘c3 0-0 6. ♘f3 ♘b7 7.0-0 e5 8. ♙b1
exd4 9. ♘xd4 ♙e8 10. ♖c2 ♘c5 11. ♙d1 a5
12.b3 h6 13. ♙b2 ♖e7 14. ♘d5 ♙xd5
15. ♙xd5 ♙e4 16.f3 ♘f6 17.e4 ♙a6 18. ♘b5
♙h7 19. ♙d2 ♙d8 20. ♙bd1 c6 21.e5 ♘xd5
22. ♘xd6 ♘e3 23. ♖e4 ♘xd1 24. ♙xd1 c5
25. ♙d5 ♙axd6 0-1

CALENDRIER FEDERAL

SAISON 2001/2002

SEPTEMBRE 2001

23 Limite inscription COUPE DE FRANCE

OCTOBRE 2001

7 COUPE DE FRANCE : 1^{er} tour

14 R 1 de NII - R1 de NIII - R1 de D4 - R1 de R5 - R1 de R6

21 R1 de NII JEUNES

NOVEMBRE 2001

11 (Dimanche) COUPE DE FRANCE : 2^{ème} tour

R2 de NII JEUNES

17 R2 de NII - R2 de NIII

18 R3 de NII - R3 de NII - R2 de D4- R2 de R5 - R2 de R6

DECEMBRE 2001

2 R3 de NII JEUNES

9 R4 de NII - R4 de NIII - R3 de D4 - R3 de R5 - R3 de R6

16 COUPE DE FRANCE : 3^{ème} tour

R4 de NII JEUNES

31 Date Limite pour jouer la phase Départementale COUPE DE LA FEDERATION

JANVIER 2002

6 COUPE DE FRANCE : 4^{ème} tour

19 R5 de NII -

20 R6 de NII - R 5 de NIII - R4 de D4 - R4 de R5 - R4 de R6

27 R5 de NII JEUNES

30 Limite pour jouer phase départementale du CHT scolaires

FEVRIER 2002

3 R7 de NII - R6 de N3 - R5 de D4 - R5 de R5 - R5 de R6

10 COUPE DE France : 1/32^{ème} de finale

24 Date limite pour jouer la phase inter ligue COUPE MIXTE

Date limite pour jouer la phase ligue de la COUPE 2000

MARS 2002

3 R6 de NII JEUNES

COUPE DE FRANCE 1/16^{ème} de finale

COUPE FEDERATION : 1^{er} tour

4 Date limite pour jouer la phase ligue du grand prix de France par équipes

6 Date limite pour jouer les Championnats d'académie par équipes

9 R8 de NII

10 R9 de NII - R7 de NIII - R6 de D4 - R6 de R5 - R6 de R6

17 R7 de NII JEUNES

20 ½ finales du CHT des Lycées par équipes de 16

23 R10 de NII - R8 de NIII

24 R11 de NII - R9 de NIII - R7 de D4 - R7 de R5 - R7 de R6

27 ½ finale du CHT des scolaires : écoles et collèges

AVRIL 2002

Du 7 au 14 Championnat de France des Jeunes (Vacances scolaires)

21 R8 de D4 (dernière ronde)

29 (lundi) Phase inter ligues de la COUPE 2000

Phase inter ligue de la COUPE DE LA FEDERATION

MAI 2002

4 et 5 Championnat des Lycées : Finale

15 Challenges scolaires départementaux

19 et 20 FINALE DE COUPE MIXTE

Finale du CHT des scolaires

24 Barrage 1 de NII JEUNES

24 Barrage 2 de NII JEUNES et Barrage 3 de NII JEUNES

24 Barrage 4 de NII JEUNES et Barrage 5 de NII JEUNES

JUIN 2002

1 et 2 Finale du CHT de France Ecoles et Collèges

3 Phase régionale des LYCEES

8 et 9 Finale des collèges par Equipes de 16

15 et 16 FINALES COUPE 2000 et COUPE DE LAFEDERATION

Finale des lycées

22 et 23 Finale des Ecoles par équipes de 16



DATES DES VACANCES SCOLAIRES DE L'ACADEMIE DE TOULOUSE : 2001/2002

TOUSSAINT : du Samedi 27 Octobre 2001 au Dimanche 4 Novembre 2001

NOEL : du Samedi 22 Décembre 2001 au Dimanche 6 Janvier 2002

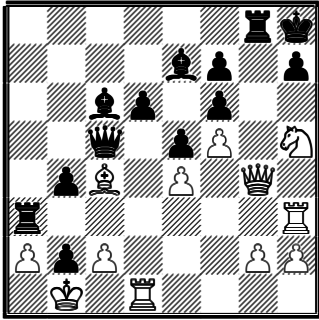
FEVRIER : du Samedi 9 Février 2002 au Dimanche 24 Février 2002

PAQUES : du Samedi 6 Avril 2002 au Dimanche 21 Avril 2002

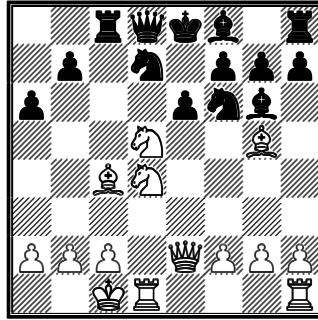
**Dans ce calendrier ne
figurent
que les compétitions
fédérales, mais non les
compétitions ou
tournois internes à la
ligue.**

**Vous trouverez les
dates de ces
compétitions internes
dans le tableau qui
figure quelques pages
avant.**

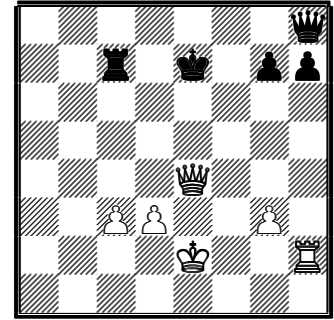
DEVOIRS DE VACANCES



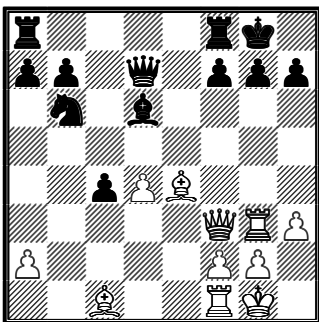
Les blancs jouent et gagnent. Difficile



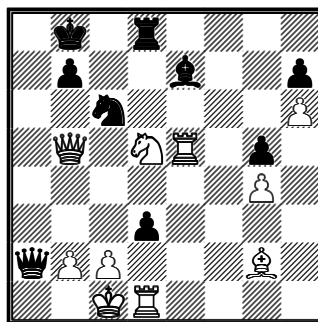
**Les blancs jouent et gagnent.
Assez difficile.**



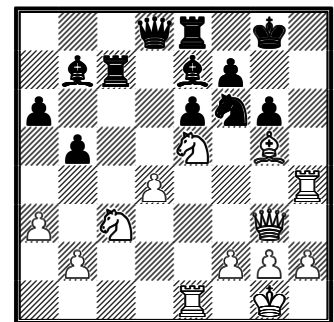
Les noirs jouent.



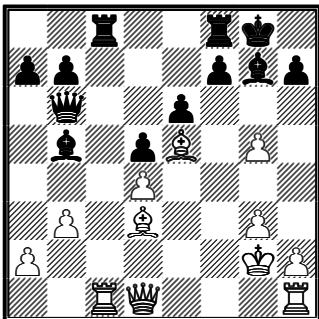
Les blancs jouent et matent



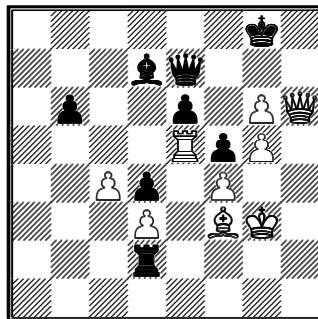
Les noirs jouent et gagnent.



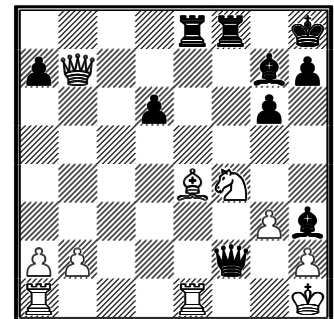
Les blancs jouent et gagnent.



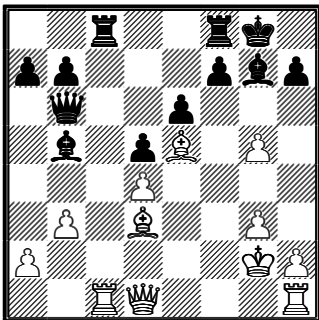
Les blancs jouent et gagnent. Joli!!



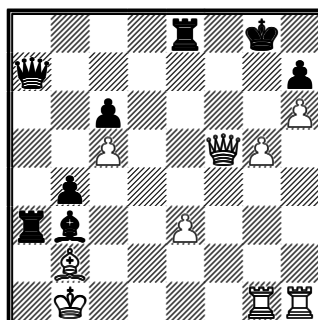
Les blancs jouent et gagnent.



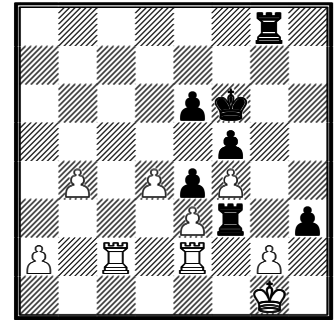
Les noirs jouent et gagnent.



Les blancs jouent et gagnent.



**Les blancs jouent et gagnent.
Magnifique!!**



**Les noirs jouent et gagnent.
Joli!!**