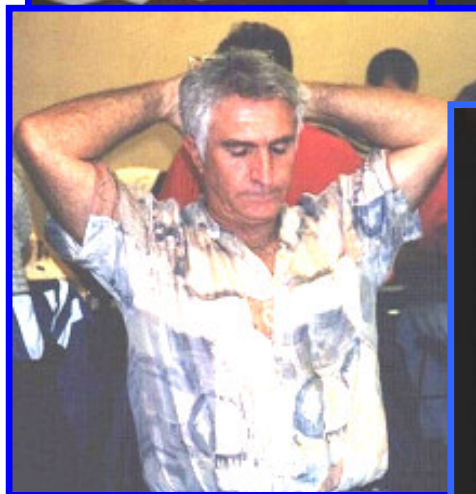


LIGUE MIDI-PYRENEES DES ECHECS



Quelques participants au
championnat de France de VICHY
Raoul DELHOM Marie BOUHANA
Richard PORTELLI Jean AUGE
P.A. BOUHANA René LANDES
Photos : Patrick MOULIE

BULLETIN N° 15

OCTOBRE - NOVEMBRE 2000

La saison passée fut assez faste en ce
avons terminé l'année avec plus de 1200

EDITORIAL

ne s'était jamais vu dans notre ligue. C'était plus qu'hier et ce sera bien moins que demain; en tout cas on peut l'espérer. En ce qui concerne le nombre de cercles, la situation est moins réjouissante: pratiquement pas de création, et même quelques fermetures. D'après les échos reçus en début de saison, la situation ne va probablement pas s'améliorer, semble-t-il. Mais j'espère me tromper. L'activité de notre ligue a démarré. Déjà deux rondes de D4 ont été jouées. Les championnats de Régionale 5 et Régionale 6 ont eux aussi démarré. Pour ce qui est des compétitions au niveau supérieur, nous avons un représentant en N2 et trois en N3. Pour cette dernière, il y a une légère régression sur l'année dernière. Il est vrai que deux de nos équipes normalement qualifiées pour la N3 se sont retirées: l'Echiquier Toulousain et Cahors. Un mot sur le championnat de France. Les deux plus jeunes concurrents: Etienne BACROT et Marie SEBAG, tous deux adolescents, sont champions de France. Une extraordinaire relève se prépare. Une génération de très jeunes joueurs arrive au premier plan, forçant les suivants à se surpasser s'ils veulent se maintenir. Le futur échiquéen de notre pays me semble assez prometteur. La France sera-t-elle l'URSS du 21^{ème} siècle?

qui concerne les effectifs. Nous
affiliés, ce qui à ma connaissance

STATISTIQUES

EFFECTIFS DE LA LIGUE EN FIN DE SAISON 1999/2000 : 31 Août 2000

	SEN	JUN	CAD	MIN	BENJ	PUP	POUS	PPO	DIR	TOT	
Licenciés	416	26	26	33	50	71	57	22	4	705	1 220
Adhérents	80	3	5	32	103	170	59	63		515	

RAPPEL : EFFECTIFS AU 30 AVRIL 2000

	SEN	JUN	CAD	MIN	BENJ	PUP	POUS	PPO	DIR	TOT	
Licenciés	410	25	26	33	48	70	57	22	4	695	1 171
Adhérents	78	3	5	32	101	166	47	44		476	
Nombre de féminines : Licenciées = 60 - Adhéroentes = 102											

RAPPEL : EFFECTIFS AU 31 AOÛT 1999

	SEN	JUN	CAD	MIN	BENJ	PUP	POUS	PPO	DIR	TOT	
Licenciés	390	18	22	38	55	57	56	21	5	657	931
Adhérents	59	3	6	20	64	54	39	24		269	

Entre le 31 Août 1999 et le 31 Août 2000, l'augmentation des effectifs de la ligue est de 31%. Ceci représente la deuxième plus forte augmentation en France métropolitaine après la FRANCHE-COMTE (+59%) Ce résultat est tout à fait remarquable, même si nous savons que le gros de cette augmentation provient des nouveaux adhérents scolaires en grande partie.

Participation aux compétitions

45 équipe de notre ligue participent aux diverses compétitions nationales et régionales.

Ventilation: **N2** = 1 équipe // **N3** = 3 équipes // **D4** = 16 équipes // **R5** = 12 équipes // **R6** = 13 équipes
 Vous remarquerez qu'il y a plus d'équipes en D4 qu'en R5 et aussi qu'en R6. N'y a-t-il pas là comme une anomalie ?

LES MEDIAS ET LES ECHECS

Voici quelques extraits de l'interview du successeur de KASPAROV par la journaliste Marie-Laure GERMON parue dans "LE FIGARO" du 10 Novembre 2000

Qu'est ce qui a changé pour vous?

Je suis désormais surexposé, les journalistes viennent me voir, alors qu'avant, je n'intéressai personne. Je redoute de rentrer à MOSCOU et que les gens m'interpellent. J'éprouve autant de satisfaction que de frayeur

Vous avez à peine levé les bras lors de votre triomphe. C'est curieux cette sobriété

C'est une question d'éducation. Mon père m'a appris qu'un homme ne doit ni pleurer ni exulter (Education de style "mort du loup" de Vigny) et je ne pense pas qu'il soit bon de montrer ses émotions en tournoi et de grimacer lorsqu'on a commis une erreur. Il faut rester opaque pour l'adversaire. Mais je n'ai aucune hostilité à leur égard.. J'essaie de gagner, pas de tuer l'autre.

Comment comptez-vous contribuer à l'essor de votre discipline?

Ma contribution à la vie échiquéenne sera certainement beaucoup moins médiatique que celle de Kasparov. Je lui dois beaucoup. il m'a beaucoup appris et m'a d'ailleurs gentiment félicité après ma victoire.

Avez-vous recours à une assistance psychologique ?

Absolument pas, ni "voyante" ni psy d'aucune sorte.

Vous avez gagné environ 1,3 millions de dollars, vous allez "flamber"?

Je ne changerai pas mon train de vie, je n'ai besoin ni de belle maison, ni de voiture de sport. J'améliorerai mon ordinaire évidemment. J'aiderai mes parents. La situation russe est une catastrophe. Ma mère, professeur de piano gagne 500F par mois.

On le voit, un style totalement différent de celui de Kasparov, fait de lucidité, de sobriété et de modestie. Un personnage attachant, très loin d'un "tueur" un peu mégalomanie et caractériel. Je pense que ce n'est pas le genre d'homme à parler et se mêler de tout. Un autre tempérament que celui de Kasparov, une autre époque..... **GR**

Très intéressante cette émission "**Garry KASPAROV, le joueur d'échecs**" sur FR3 le samedi 7 octobre.

On y voit un homme tendu vers son objectif, avec sa volonté de fer qu'il semble devoir à sa mère, sa mémoire phénoménale, son agilité intellectuelle extraordinaire, son besoin de promotion pour lui-même et surtout pour les échecs. Une forte personnalité, dotée d'un ego surdimensionné assurément, mais c'est sans doute l'une des clés de sa réussite et de son règne qui semble pouvoir durer encore.

Lorsqu'un champion du monde d'échecs déclare: "Les échecs, c'est très compliqué, mais pas aussi compliqué que la vie. Les stratégies des échecs ne transposent pas aussi simplement dans la vie", on se dit que voilà un homme d'une qualité certaine. On peut rapprocher cette appréciation de celle de FISCHER qui avait déclaré au temps de sa splendeur: "Les échecs, c'est la vie"

De son côté, KRAMNIK, nouveau champion du monde version KASPAROV, a déclaré : "La vie quotidienne ne m'intéresse pas. Pour moi, l'existence se résume aux 64 cases de l'échiquier". Cette déclaration, si elle traduit sa pensée est assez désolante. Mais c'est peut-être le prix à payer pour jouer à un tel niveau.

Il y a plus qu'une nuance entre KASPAROV et les deux autres, et ma foi, il me semble que KASPAROV soit beaucoup plus près de la réalité. D'ailleurs, la vie de KASPAROV avec son clan, ses conflits, mariages, enfants, divorces, politique, affaires en tout genre, sans compter les échecs, aux deux sens du terme, est incomparablement plus humaine et plus riche que celle de FISCHER, unidimensionnelle et fort pauvre humainement, me semble-t-il.

Mais la fin du film est assez pénible et même un peu désolante lorsque le champion sort de son domaine et qu'il veut se mêler d'histoire, (ainsi on apprend, entre autres, que la bible a été écrite par les russes, ce que j'ignorais, et vous aussi sans doute), de philosophie..... Alors là, franchement il dit n'importe quoi. Il théorise à tout va sur des choses qu'il ne connaît pas. Attention danger. Parler – péremptoirement - de ce que l'on ne sait pas, au lieu d'écouter et essayer de comprendre mène au grotesque. De même sa "leçon de géographie" à son petit Vadim qui doit avoir 4 ans me laisse un léger malaise.

En conclusion, un excellent documentaire sur un homme, avec ses limites, comme tout le monde, mais tout de même hors du commun . **GR**

COMPETITIONS JEUNES

Il existe un championnat de France de clubs réservé aux jeunes avec une échelle de niveaux identiques au championnat "normal" : D4-jeunes; N3-jeunes; N2-jeunes; N1-jeunes. Ce sont des équipes de 8 joueurs. Notre ligue et celle de l'Aquitaine étaient jusqu'ici pratiquement les seules ne participant pas à ces compétitions.

Cette année, nous nous mettons dans ce bain en organisant un championnat de Nationale 3-jeunes qui associe les deux ligues Aquitaine et Midi-Pyrénées.

Pour commencer, ce sera une N3 "taille fine" en ce sens que cette année, les équipes participantes seront des équipes de 4. Cela, pour amorcer la pompe.

Cette compétition est dirigée par **Serge TABARONI**, de BORDEAUX-ECHECS.

8 équipes participent cette année à ce championnat dont 4 de la ligue: TOEC (2); CEIT; CONDOM.

Contingent ligue au championnat de France des jeunes

Pour le championnat de France des jeunes d'**AMIENS (du 7 au 15 Avril 2001)**, la ligue a droit à:

10 qualifiés dans les catégories de petit-poussin à minime; un dans chaque catégorie. Un garçon petit-poussin, une fille petit-poussin, un garçon poussin, une fille poussin etc

Deux dérogations.

Deux qualifiés d'office: Natacha BENMESBAH et François BRETHERS.

Ce qui fait 14 places dans les catégories de PPO à MINIME

Pour les catégories CADET et JUNIOR, il n'y a pas de qualification. Inscription libre

Championnat Midi-pyrénées des jeunes.

Aucun cercle de la ligue ne s'étant porté candidat pour l'organisation de cette compétition, elle aura lieu, comme prévu à:

ASPET les 5, 6, 7, 8 Février 2001. Un calendrier avec tous les détails sur cette compétition sera envoyé à chaque cercle fin décembre 2000.

COUPE 2000

La phase régionale de la COUPE 2000 aura lieu le 25 Février 2001

à **FLEURANCE (GERS)** Foyer du troisième âge, face à la Halle. 05 62 06 19 45

Organisateur: **Jean-Pierre TAUZIEDE** 3, rue des Mésanges 32 500 FLEURANCE 05 62 06 06 68

Arbitre : Stéphane ESCAFRE

Fleurance étant le premier club à être candidat pour l'organisation de cette compétition, elle lui échoit, bien évidemment.

COUPE DE LA FEDERATION

PHASE DEPARTEMENTALE : Rappel : Les comités départementaux doivent organiser leur phase avant le 30 Décembre 2000.

Résultats à communiquer directement au responsable fédéral:

William BRUN 36, rue du Général De Gaulle 95 430 AUVERS SUR OISE 01 30 36 76 80 et 06 08 52 72 15
e-mail: wilbrun@club-internet.fr

A) Faire la liste des équipes avec leur composition, ELO et code de chaque joueur, le classement avec nombre de points et départage éventuel

. Chaque équipe participante paye un droit d'inscription de 60F. Sur cette somme, 20F restent à l'organisateur, les 40F restants sont à envoyer à M. BRUN.

- B) Si un département n'a qu'une équipe candidate, elle est qualifiée d'office pour la phase régionale. Mais il faut prévenir quand même M. THIEL de cette "qualification" en envoyant le chèque de 40F et la liste nominative des joueurs avec code et ELO.
- C) faire la liste des rencontres individuelles et les adresser au délégué ELO de la ligue Laurent TISSEYRE par courrier ou courriel. bien indiquer: NOM-PRENOM-CODE-ELO

PHASE LIGUE Elle devait avoir lieu le 18 Mars 2001 à Villeneuve-Tolosane. Mais pour cause d'élections municipales, la salle prévue est indisponible.

Finalement, cette phase ligue aura lieu:

le 18 Mars 2001 à AUCH salle des fêtes d'EMBATS.

Organisateur: Gilbert ROUEDE. Les équipes qualifiées recevront tous les précisions nécessaires en temps voulu.

TOURNOIS DES VETERANS

La FFE en partenariat avec les AGF Assurfinance organisent un **Grand prix** réservés aux vétérans.

En principe, ce grand prix est composé de 8 tournois joués tout au long de la saison 2000/2001 et dispersés un peu partout en France. Nous pensons que le championnat Midi-Pyrénées des vétérans fera partie de cette "farandole"

Comme ceci n'intéresse que les vétérans, il n'est pas nécessaire de faire un long article. Les candidats à ces tournois doivent s'adresser directement au directeur de ce grand prix:

Alexandre BESSLER, l'Eau Blanche, 88 150 GIRMONT 03 29 39 11 19

Le premier tournoi aura lieu à BEZIERS du 22 au 27 Novembre 2000 inclus.

De toute façon, tous les vétérans seront prévenus individuellement de la tenue de ces différents tournois.

Le tournoi des Vétérans organisé par la ligue n'a pas encore trouvé un hébergement. Jusqu'ici, aucune candidature venant d'un éventuel organisateur ne s'est présentée.

Je rappelle que les cercles candidats à l'organisation ont jusqu'au 30 décembre pour se manifester

NOUVELLES DES COMITES ET DES CLUBS

Le comité Départemental du jeu d'échecs de la HAUTE GARONNE (CDJE-31) a été renouvelé au cours de son Assemblée générale du 29 septembre 2000



Le nouveau président est **Akkhavanh VILASARN**. Il a publié le petit "communiqué" suivant:

L'Assemblée Générale des Clubs a élu un nouveau Comité Directeur au CDJE 31. Daniel BOBIN, le Président sortant, est sorti ... et tout le monde a reconnu l'excellent travail effectué par son équipe. Je tiens à remercier particulièrement Eric GARINOT qui fut un correspondant scolaire remarquable et j'espère qu'il continuera son travail de fond auprès des jeunes.

La nouvelle équipe est constitué de Marc BERNARDIN (L'Ouverture Lauragaise), Stéphane ESCAFRE (CEIT), Jean-Louis MAS (Muret) et Akkhavanh VILASARN (CEIT). Priorité est donnée aux jeunes et à la création de nouveaux clubs. Un travail plus étroit (mousquetaire)

avec le Conseil Général et la DDJS est indispensable.

Un travail urgent nous attend : l'organisation des compétitions départementales pour la saison en cours. Les clubs qui n'avaient pas fait de demande lors de l'AG du 28/09/2000 doivent me faire parvenir le plus vite possible leur proposition.

COUPE 1700 : Dimanche 17/12/2000. 3 parties 61 min. KO (38 participants)

Championnat Départemental Individuel : 40 cps/2h (ou 61 min.) Plusieurs formules possibles : sur deux week-end, une semaine ou étalé sur l'année. (30 participants minimum).

Championnat Rapide de Haute-Garonne (20 ou 25 min.) Peut être couplé avec un open déjà existant (80 à 120 participants).

Championnat de BLITZ individuel (5 min) sur une journée ou une demi-journée.

Championnat JEUNES : mercredi 13 décembre. Après-midi. 130 participants de 5 à 20 ans.

Championnats SCOLAIRES :

- **Ecoles Primaires** : mercredi 17 janvier (20 min. 70 participants).
- **Collèges Lycées** : mercredi 24 janvier (20 min. 160 participants !).

L'ECHIQUIER TOULOUSAIN a tenu son AG le dimanche 1er Octobre 2000.

Voici le nouveau comité directeur élu au cours de cette A.G.

Franck ROBICHON: Président

Jacques BOUTHIER: Secrétaire

Jean-Michel DALOZ: Trésorier

Sandrine TAULERE - Bertrand TOUBOUL - Abdelhak SAKRI - Julien BEDUE - Michel BEDOS membres

Responsables des compétitions: D4: Jacques Bouthier - R5: Alain Broc - R6: Jean-Michel



Laffargue

Ci-contre: Le blason de la ville de TOULOUSE



L'Echiquier CASTRAIS a renouvelé (partiellement) son bureau au cours de son AG du 30 Septembre 2000

Président: **Marcellin FOURNIER**

Trésorier: **Thierry SCANDELLA**

Secrétaire: **Christian SIAUT**

Membres: MME Andrée THEATE – Thierry CARIVENC - Didier BERNARDIN – Anthony NOWOCIEN

Correspondant e-mail : **Thierry CARIVENC** : tcarivenc@aol.com

GOYA: autoportrait aux lunettes. Musée
GOYA à CASTRES

TOEC

Nouveau bureau élu au cours de l'Assemblée générale de 2000

Président : BOISRAMÉ Bernard

Secrétaire : ARANDA MORENO Béranger

Trésorière: NAUZE Sabine

ALBI Téléthon 2000

les maladies génétiques. Cette année parmi les 4 villes françaises choisies il y tarnaïses se sont mobilisé pour participera sous la forme d'un défi président du club : Michel De Baralle jouera aux échecs pendant 24 heures . Chacun de ces adversaires alimentera Téléthon à la fin du défi. Ce défi se de l'imposante Cathédrale du même nom. Tous les joueurs d'échecs sont cordialement invité à participer à ce défi.

Bon courage à Michel et aux membres du club d'Albi qui ne manqueront pas de soutenir leur président.

[Pierre AUREJAC] Ci dessus, vous reconnaissez tous Michel DE BARALLE, l'homme et l'âme d'Albi.



Le Téléthon, vous connaissez, c'est la grande émission en direct sur France 2, qui pendant 24 heures mobilise les téléspectateurs pour la récolte de dons destiné à la recherche sur ce sera les 8 et 9 décembre prochain et aura Albi. De nombreuses associations l'événement. L'Echiquier Club Albigeois y proposé par le dynamique et infatigable (25 ans de club et 24 ans de présidence) qui du 8 décembre 18h30 au 9 décembre 18h 30 une tirelire qui sera entièrement reversé au déroulera sur la Place Sainte Cécile à l'ombre

AINSI VA LA VIE

L'Echiquier toulousain vient de perdre deux de ses membres les plus anciens et les plus connus, et ce, le même jour : le 22 octobre 2000.

André BEAUGOIS s'est éteint à l'âge de 57 ans, victime d'une maladie implacable. On peut dire que c'était le pilier du cercle. Il en était membre depuis 23 ans et en fut longtemps secrétaire.

Juliette ARNAUD est décédée d'une crise cardiaque à l'âge de 75 ans. C'était une figure des échecs toulousains. Grande blitzeuse; et avec un talent certain, malgré les ans. Tout un chacun, un jour où l'autre, de passage à l'ET, a relevé son défi permanent, et très souvent s'en retournait le visage un peu défait et les joues rouges. Elle en a scalpé beaucoup, et des meilleurs !

Je me fais l'interprète des joueurs régionaux pour présenter aux familles et aux camarades de club de ces deux joueur toutes nos condoléances.

Je pense que peu d'entre vous connaissent le gros village de **CASTELNAU MAGNOAC** dans les Hautes Pyrénées, à la frontière du Gers. C'est la capitale du "Magnoac" , région injustement méconnue.

Mais cela ne saurait continuer ainsi, car, figurez-vous, il se mijote la création d'un club d'échecs dans ce joli village perché sur sa colline. Le 26 Novembre 2000, sous l'impulsion de M. CAILLEAUX un petit tournoi de propagande a été organisé à l'hôtel Dupont, un fameux restaurant situé sur la place du village. quelques uns de nos amis tarbais sont venus épauler leurs compatriotes du Magnoac. Nous avons eu droit à un tournoi de blitz, Quelques rares curieux sont venus voir à quoi ressemblait un joueur d'échecs. C'est un commencement

HISTOIRE RUSSE

Au Cap d'Agde, chaque jour , le remarquable bulletin du tournoi (de surcroît gratis) publiait une histoire russe, censée être attribuée à l'ex "camarade KARPOV"

Voici l'une d'elles:

Pendant la perestroïka, un russe va dans un bar à Moscou et commande une bière.

Je vous dois combien ? 50 kopecks répond le barman.

Le lendemain, notre russe revient dans le même bar, commande une bière. Combien ? Un rouble. Comment, le prix a doublé depuis hier ?

Le barman: c'est toujours 50 kopecks pour la bière, mais en plus, il y a 50 kopecks pour la perestroïka du camarade Gorbatchev.

Le surlendemain notre assoiffé revient, commande une bière. Le barman: c'est 50 kopecks.

Le soiffard: est-ce possible, aujourd'hui la bière a diminué de moitié?

Le barman: Non le prix est le même, mais il n'y a plus de bière. Les 50 kopecks, c'est pour la perestroïka.

Page suivante, vous avez les calendriers des compétitions de D4; R5; R6

GROUPE OUEST RONDE 1 15/10/2000				GROUPE OUEST RONDE 2 19/11/2000				GROUPE OUEST RONDE 3 10/12/2000			
AUCH	8	0	CONDOM	CONDOM	1	6	TARBES	CEIT MISSA EST			CONDOM
CEIT MISSA EST	2	5	MURET	E.TOULOUSAIN	5	1	TOURNEFEUILLE	TOEC			AUCH
TOEC	1	6	E. TOULOUSAIN	MURET	5	1	TOEC	TOURNEFEUILLE			MURET
TOURNEFEUILLE	4	3	TARBES	AUCH	4	3	CEIT MISSA EST	TARBES			E. TOULOUSAIN
GROUPE OUEST RONDE 4 14/01/2001				GROUPE OUEST RONDE 5 04/02/2001				GROUPE OUEST RONDE 6 11/03/2001			
CONDOM			E. TOULOUSAIN	TOEC			CONDOM	CONDOM			MURET
MURET			TARBES	TOURNEFEUILLE			CEIT MISSA EST	AUCH			E. TOULOUSAIN
AUCH			TOURNEFEUILLE	TARBES			AUCH	TARBES			CEIT MISSA EST
CEIT MISSA EST			TOEC	E. TOULOUSAIN			MURET	TOEC			TOURNEFEUILLE
GROUPE OUEST RONDE 7 01/04/2001				GROUPE NORD RONDE 1 15/10/2000				GROUPE NORD RONDE 2 19/11/2000			
TOURNEFEUILLE			CONDOM	ALBI	3	4	CASTRES	CASTRES	5	1	MILLAU
TARBES			TOEC	CEIT CITRON	1	6	MONTAUBAN	RODEZ	1	3	TOURNEFEUILLE
E. TOULOUSAIN			CEIT MISSA EST	CAHORS	3	2	RODEZ	MONTAUBAN	2	3	CAHORS
MURET			AUCH	TOURNEFEUILLE	7	0	MILLAU	ALBI	3	5	CEIT CITRON
GROUPE NORD RONDE 3 10/12/2000				GROUPE NORD RONDE 4 14/01/2001				GROUPE NORD RONDE 5 14/02/2001			
CEIT CITRON			CASTRES	CASTRES			RODEZ	CAHORS			CASTRES
CAHORS			ALBI	MONTAUBAN			MILLAU	TOURNEFEUILLE			CEIT CITRON
TOURNEFEUILLE			MONTAUBAN	ALBI			TOURNEFEUILLE	MILLAU			ALBI
MILLAU			RODEZ	CEIT CITRON			CAHORS	RODEZ			MONTAUBAN
GROUPE NORD RONDE 6 11/03/2001				GROUPE NORD RONDE 7 01/04/2001				<div style="text-align: center;"> DIVISION 4 GROUPE OUEST GROUPE NORD </div>			
CASTRES			MONTAUBAN	TOURNEFEUILLE			CASTRES				
ALBI			RODEZ	MILLAU			CAHORS				
CEIT CITRON			MILLAU	RODEZ			CEIT CITRON				
CAHORS			TOURNEFEUILLE	MONTAUBAN			ALBI				

RONDE 1 19/11/2000				RONDE 2 10/12/2000				RONDE 3 14/01/2001			
CEIT	?	?	CD MURET	CD MURET			CATEL/MOISSAC	STE FOY			CD MURET
STE FOY	1	3	MONTAUBAN	MONTAUBAN			VILLENEUVE-T	VILLENEUVE-T			CEIT
VILLENEUVE-T	4	1	CASTEL/MOISSAC	CEIT			STE FOY	CASTEL-MOISSAC			MONTAUBAN
RONDE 4 04/02/2001				<div style="text-align: center;"> REGIONALE 5 A </div>				RONDE 5 11/03/2001			
CD MURET			MONTAUBAN					VILLENEUVE-T			CD MURET
CEIT			CASTEL/MOISSAC					CASTEL/MOISSAC			STE FOY
STE FOY			VILLENEUVE-T					MONTAUBAN			CEIT

RONDE 1 19/11/2000				RONDE 2 10/12/2000				RONDE 3 14/01/2001			
TOEC	4f	0f	L'UNION	L'UNION			LARDENNE	E. TOULOUSAIN			L'UNION
E. TOULOUSAIN	4	1	MURET	MURET			BLAYE	BLAYE			TOEC
BLAYE	1	4	LARDENNE	TOEC			E. TOULOUSAIN	LARDENNE			MURET
RONDE 4 04/02/2001				<div style="text-align: center;"> REGIONALE 5 B </div>				RONDE 5 11/03/2001			
L'UNION			MURET					BLAYE			L'UNION
TOEC			LARDENNE					LARDENNE			E. TOULOUSAIN
E.TOULOUSAIN			BLAYE					MURET			TOEC

REGIONALE 6-A et REGIONALE 6-B											
6-A RONDE 1 19/11/2001				6-A RONDE 2 10/12/2000				6-A RONDE 3 14/01/2001			
FLEURANCE	2	1	BLAYE	CASTEL/MOISSAC			AUCH	MONTECH			CAHORS
MONTECH	1	3	CASTEL/MOISSAC	BLAYE			MONTECH	AUCH			BLAYE
AUCH	2	2	MONTAUBAN	CAHORS			FLEURANCE	MONTAUBAN			CASTEL/MOISSAC
Exempt: CAHORS				Exempt: MONTAUBAN				Exempt: FLEURANCE			
6-A RONDE 4 04/02/2001				6-A RONDE 5 11/03/2001				6-A RONDE 6 25/03/2001			
BLAYE			MONTAUBAN	AUCH			FLEURANCE	CAHORS			CASTEL/MOISSAC
CAHORS			AUCH	MONTAUBAN			CAHORS	FLEURANCE			MONTAUBAN
FLEURANCE			MONTECH	CASTEL/MOISSAC			BLAYE	MONTECH			AUCH
Exempt: CASTEL/MOISSAC				Exempt: MONTECH				Exempt: BLAYE			
6-A RONDE 7 01/04/2001				6-B RONDE 1 19/11/2001				6-B RONDE 2 10/12/2000			
MONTAUBAN			MONTECH	RAMONVILLE	4	0	LUCHON	LUCHON			E. TOULOUSAIN
CASTEL/MOISSAC			FLEURANCE	STE FOY	0	3	VILLENEUVE-T	VILLENEUVE-T			LARDENNE
BLAYE			CAHORS	LARDENNE	1	3	E. TOULOUSAIN	RAMONVILLE			STE FOY
Exempt: AUCH											
6-B RONDE 3 14/01/2001				6-B RONDE 4 04/02/2001				6-B RONDE 5 11/03/2001			
STE FOY			LUCHON	LUCHON			VILLENEUVE-T	LARDENNE			LUCHON
LARDENNE			RAMONVILLE	RAMONVILLE			E. TOULOUSAIN	E. TOULOUSAIN			STE FOY
E. TOULOUSAIN			VILLENEUVE-T	STE FOY			LARDENNE	VILLENEUVE-T			RAMONVILLE

LA DIVISION 4

GROUPE OUEST RONDE 1 Jouée le 15 Octobre 2000

AUCH				CONDOM 2				CEIT Missa est				MURET			
1	LE GALLEN Luc	2130	1	0	BEAURAIN Louis	1730		1	CAMACHO PHILIPPE	1870	0	1	RIVIERE GERARD	2000	
2	LAMY Loïc	2060	1	0	POKEE Anne-Josèphe	1730		2	FOURNIE DAVID ANT.	1880	0	1	LUNEAU GILLES	1920	
3	LEVIEUX Pascal	2059	1	0	ALEGRET Jean-.Pierre	1610		3	MARNI SANDID TARIK	1750	0	1	RAMANBAZAFY ANDI	1799	
4	TISSEYRE Laurent	2027	1	0	WOLOSZYN Florent	1570		4	CELHAY OLIVIER	1670	1	0	RIBOU JACQUES	1750	
5	MESPLES Jean-Marc	2020	1	0	FAVREAU Maxime	1310		5	BRETHES FRANCOIS	1720	0	1	COSTES LAURENT	1840	
6	STAMENOFF Ivan	1890	1	0	VITROU Jonathan	NC		6	LALLEMENT J. CLAUDE	1680	0	1	PHAN VAN CHUONG	1730	
7	DUPUY David	1820	1	0	ASO Florent	NC		7	FAURE NICOLAS	1690	X	X	FORA JEAN-PAUL	1720	
8	ROUEDE Gilbert	1800	1	0	MANALO Daniel	1100		8	BOUHANA PAUL-ALEX	1620	1	0	BRAUCKMANN HART.	1690	
			8	0							2	5			
TOEC				EC. TOULOUSAIN 2				TOURNEFEUILLE-O				TARBES			
1	BRETON Yves	2000	1	0	BOUTHIER Jacques	1940		1	SIAMES CHRISTIAN	1820	X	X	DELAGE LAURENT	2020	
2	MASCARAS Daniel	1970	X	X	TOUBOUL Bertrand	2030		2	EMOND CYRILLE	1810	1	0	GIRAUT LAURENT	1940	
3	BOISFRAME Valentin	1890	0	1	AMANN Philippe	1920		3	ARTIS FRANCOIS	1750	0	1	VARMOT J.JACQUES	1860	
4	ARANDA Béranger	1630	0	1	FOURNIER Camille	1920		4	VIAUD THIERRY	1620	1	0	PHALIPPOU PHILIPPE	1750	
5	BENMESBAH Natacha	1650	0	1	VILLALONGUE Tristan	1790		5	GUESDON JOEL	1640	1	0	BAUMGARTNER G.	1690	
6	MOREUX Vincent	1499	0	1	DARAGON Bruno	1900		6	EGEA CLAUDE	1490	0	1	BILDSTEIN GERARD	1690	
7	BENMESBAH Sarah	1110	0	1	ECOCHARD Vincent	1880		7	LERICHE STEPHANE	1499	0	1	LAVOLE OLIVIER	1650	
8	QUILEZ Vincent	1009	0	1	TAULERE Sandrine	1560		8	ARTIS PAUL	1490	1	0	CAUVIN DAMIEN	1340	
			1	6							4	3			

GROUPE NORD RONDE 1 Jouée le 15 Octobre 2000

ALBI					CASTRES					CEIT Citron					MONTAUBAN				
1	LEFEVRE GERARD	2030	1	0	SCANDELLA THIERRY	1950				1	DUC PATRICK	1680	0	1	GREGORY DANIEL	2080			
2	FABRE PHILIPPE	1640	0	1	LE DOARE WILLIAM	1740				2	TRIER MARC	1620	0	1	ARIOLI CLAUDE	1920			
3	GRANBERG EDWIN	1700	X	X	CARIVENC THIERRY	1680				3	ESPINEIRA JOSE	1540	0	1	VUAILLAT JACK	1730			
4	SHEGENIN ANDRE	1499	1	0	BERNARDIN DIDIER	1530				4	VIATGE FABRICE	1510	X	X	SAUBIETTE CYRILLE	1710			
5	DE BARALLE MICHEL	1550	0	1	NOWOCIEAN ANTHONY	1499				5	PATETIF DELPHINE	1490	0	1	NOGAYREDE JEAN-LOU	1760			
6	BESSIERE DAVID	1499	0	1	FOURNIER MARCELLIN	1380				6	PUEYO JEAN-LUC	1410	0	1	DE JONG ARJEN	1700			
7	MARCINKIEWICZ	1499	0	1	PANTIOUCHINE SLAVA	1199				7	PATETIF DYANNA	1310	1	0	CANIVET CHRISTOPHE	1670			
8	AUREJAC PIERRE	1470	1	0	FORFAIT					8	PATETIF DAPHNE	1199	0	1	GILABERT DAVID	1540			
			3	4									1	6					
CAHORS					RODEZ					TOURNEFEUILLE-N					MILLAU				
1	MARTY BRICE	2140	X	X	NGHIEM CONG LUAT	1980				1	LEMEAUX DAVID	2148	1	0	CARRIERE J.PHILIPPE	1850			
2	NIVAT ALAIN	1950	1	0	BESSET THIERRY	1890				2	GARREL ALAIN	2140	1	0	CALVIGNAC MAURICE	1630			
3	DERVIEUX DOMINIQUE	1850	X	X	TANGUY FABIEN	1860				3	RICH PHILIPPE	1990	1	0	TRANCOSO MICKAEL	1660			
4	LUIS HENRI	1850	0	1	RAYNAL FRANCOIS	1800				4	JOSSERAND PASCAL	1830	1	0	CHORAZY ANDRE	1550			
5	CHARTIER GILLES	1820	0	1	DONADILLE GUY	1730				5	JACQUART CHRISTIAN	1880	1	0	CROUX LAURENT	1550			
6	VAN STEENBERGEN A.	1780	X	X	CABROLIE BENOIT	1650				6	PERIN GILLES	1800	X	X	MARTIN JEAN-PIERRE	1499			
7	THAMIER STEPHANE	1680	1	0	ALBOUY ERIC	1650				7	FOURCADE PHILIPPE	1660	1	0	GOMEZ IVAN	1160			
8	LUZORGUES J.CLAUDE	1690	1	0	DONADILLE ROMUALD	1590				8	CASELA LAURENT	1499	1	0	FORFAIT				
			3	2									7	0					
</																			

GRUPE OUEST **RONDE 2** **Jouée le 19 Novembre 2000**

AUCH				CEIT Missa est				ECH. TOULOUSAIN				TOURNEFEUILLE			
1	LE GALLEN LUC	2130	0	1	CAMACHO PHILIPPE	1870		1	BRUZZONE Georges	2010	1	0	SIAMES Christian	1810	
2	LAMY LOÏC	2060	0	1	FOURNIE DAVID-ANT.	1880		2	TOUBOUL Bertrand	1930	X	X	BOUYT Bernard	1730	
3	LEVIEUX PASCAL	2059	1	0	MARNI SANDID TARIK	1750		3	NIEMI Grégory	2000	1	0	EMOND Cyrille	1810	
4	TISSEYRE LAURENT	2027	1	0	BRETHES FRANCOIS	1720		4	FOURNIER Camille	1920	1	0	ARTIS François	1750	
5	MESPLES JEAN-MARC	2020	1	0	THOMAS SVEN	1699		5	AMANN Philippe	1920	1	0	GUESDON Joël	1640	
6	GOLIC NADIL	1950	X	X	LALLEMANT JEAN-CL.	1680		6	DARAGON Bruno	1900	1	0	VIAUD Thierry	1620	
7	STAMENOFF IVAN	1890	1	0	BOUHANA PIERRE-A.	1620		7	ECOCHARD Vincent	1880	X	X	ARTIS Paul	1490	
8	DUPUY DAVID	1820	0	1	NATALE BRUNO	1520		8	SOLER DORIA Natalia	1499	0	1	EGEA Claude	1470	
				4	3									5	1
MURET				TOEC				CONDOM				TARBES			
1	RIVIERE Gérard	2000	0	1	BRETON Yves	2000		1	WOLOSZYN Florent	1570	0	1	DELAGE Laurent	2020	
2	LUNEAU Gilles	1920	X	X	BOISRAMÉ Valentin	1890		2	CAREY Franck	1499	0	1	GIRAUT Laurent	1940	
3	COSTES Laurent	1840	1	0	ARANDA Béranger	1630		3	LAGOUTE Fabien	1299	0	1	MARTINEZ Benito	1760	
4	RAMAMBAZAFY Andri	1799	1	0	BENMESBAH Natacha	1650		4	ASO Florent	NC	0	1	BAUMGARTNER George	1690	
5	PHAN VAN CHUONG	1730	X	X	MOREUX Vincent	1499		5	FAVREAU Maxime	1310	0	1	BILDSTEIN Gérard	1690	
6	FORA Jean-Paul	1720	1	0	RIVALLAND Pierre	1399		6	VITROU Jonathan	NC	1	0	LAVOLE Olivier	1650	
7	BRAUCKMANN Hartwich	1690	1	0	BENMESBAH Sarah	1110		7	MANALO Daniel	1100	0	1	AZNAR Georges	1499	
8	RAHAL Sami-Antoine	1570	1	0	QUILEZ Vincent	1009		8	TALHAOUI Salim	1009	X	X	CAUVIN Damien	1340	
				5	1									1	6

Classement	1) AUCH 6 (+9 / 12 / 3)	4) TARBES 4 (+4 / 9 / 5)	7) TOEC 2 (-9 / 2 / 11)
	2) E. TOULOUSAIN 6 (+9 / 11 / 2)	5) TOURNEFEUILLE 4 (-3 / 5 / 8)	8) CONDOM 2 (-13 / 1 / 14)
	3) MURET 6 (+7 / 10 / 3)	6) CEIT Missa est 2 (-4 / 5 / 9)	

GRUPE NORD **RONDE 2** **Jouée le 19 Novembre 2000**

CASTRES				MILLAU				RODEZ				TOURNEFEUILLE			
1	SCANDELLA Thierry	1950	X	X	CARRIERE Jean Philippe	1850		1	NGHIEM CONG LUAT	1980	0	1	GARREL Alain	2140	
2	SIAUT Christian	1970	1	0	TRANCOSO Mickael	1660		2	BESSET Thierry	1890	0	1	LEMEAUX David	2148	
3	LE DOARE William	1740	1	0	CALVIGNAC Maurice	1630		3	TANGUY Fabien	1860	X	X	RICH Philippe	1990	
4	CARIVENC Thierry	1680	1	0	CROUX Laurent	1550		4	DONADILLE Guy	173	X	X	JACQUART Christian	1890	
5	BERNARDIN Didier	1530	0	1	CHORAZY André	1550		5	RAYNAL François	1800	1	0	JOSSERAND Pascal	1830	
6	NOWOCIEŃ Anthony	1499	1	0	DURAND Simon	1390		6	CABROLIE Benoît	1650	X	X	PERIN Gilles	1800	
7	LE MEN Yves	1499	X	X	GOMEZ Ivan	1160		7	ALBOUY Eric	1650	X	X	CASELA Laurent	1499	
8	PANTIOUCHINE Slava	1199	1f	0f	FORFAIT			8	OUZOUNOV Nicolas	1460	0	1	RAYNAUD Pascal	1500	
				5	1									1	3
MONTAUBAN				CAHORS				ALBI				CEIT Citron			
1	GREGORY Daniel	2080	0	1	MARTY Brice	2140		1	GRANBERG Edwin	1700	0	1	DUC Patrick	1680	
2	ARIOLI Claude	1920	1	0	NIVAT Alain	1950		2	FABRE Philippe	1640	1	0	TRIER Marc	1620	
3	SAUBIETTE Cyrille	1710	X	X	DERVIEUX Dominique	1850		3	DE BARALLE Michel	1550	0	1	VIATGE Fabrice	1510	
4	NOUGAYREDE J. Louis	1700	X	X	VAN STEEBERGEN A.	1780		4	BESSIERE David	1499	0	1	PATETIF Delphine	1490	
5	DE JONG Arjen	1700	1	0	CHARTIER Gilles	1820		5	SANTOU Benjamin	1499	1	0	PUEYO Jean-Luc	1410	
6	CANIVET Christophe	1670	X	X	THAMIER Stéphane	1680		6	AUREJAC Pierre	1470	1	0	PATETIF Dyanna	1310	
7	GILABERT David	1540	0	1	MATERRE Dominique	1660		7	MARCINKIEVCZ	1499	0	1	LASRY Jérémie	1299	
8	FORFAIT		0f	1f	DELMAS Jean	1570		8	LOPEZ Michel	1499	0	1	PATETIF Daphné		
				2	3									3	5

Classement	1) TOURNEFEUILLE 6 (+9 / 10 / 1)	4) MONTAUBAN 4 (+4 / 8 / 4)	7) RODEZ 2 (-3 / 3 / 6)
	2) CASTRES 6 (+5 / 9 / 4)	5) CEIT Citron 4 (-3 / 6 / 9)	8) MILLAU 2 (-11 / 1 / 12)
	3) CAHORS 6 (+2 / 6 / 4)	6) ALBI 2 (-3 / 6 / 9)	

1- PARTIE ITALIENNE
&DEF.HONGROISE

Touboul B. - Mascaras D.

1. e4 e5 2. ♖f3 ♘c6 3. ♙c4 ♙c5 4. c3 ♘f6 5. d4 exd4 6. cxd4 ♙b4+ 7. ♘c3 ♘xe4 8. O-O ♙xc3 9. d5 ♙f6 10. ♙e1 ♘e7 11. ♙xe4 d6 12. ♙g5 ♙xg5 13. ♘xg5 O-O 14. ♘xh7 ♘xh7 15. ♙h5+ ♘g8 16. ♙h4 f5 17. ♙e1 ♙d7 18. ♙h3 f4 19. ♙h4 ♘g6 20. ♙h7+ ♘f7 21. ♙h6 ♙g5 22. ♙xg6 ♙xg6 23. ♙e7+ ♘f6 24. ♙h4+ ♙g5 25. ♙xg5+ ♘xg5 26. ♙xg7+ ♘f6 27. ♙xd7 ♙ac8 28. g4 fxg3 29. hxg3 ♙f7 30. ♙xf7+ ♘xf7 31. ♘g2 ♙e8 32. f4 ♙e4 33. b3 ♘f6 34. ♘f3 ♙d4 35. g4 c6 36. ♘e3 ♙d1 37. g5+ ♘g7 38. ♘e4 ♙e1+ 39. ♘d4 ♙d1+ 40. ♘e4 ♙e1+ 41. ♘d3 c5 42. ♙b5 ♘g6 43. ♘d2 ♙e7 44. ♙d3+ ♘g7 45. ♘c3 ♙e3 46. a4 [½:½]

2- OUVERTURE RETI

Breton Y. - Bouthier J.

1. e4 c5 2. d3 ♘c6 3. ♘f3 g6 4. g3 ♙g7 5. ♙g2 e6 6. O-O ♘ge7 7. ♘bd2 O-O 8. ♙e1 d6 9. a4 ♙b8 10. ♘c4 a6 11. h4 b5 12. axb5 axb5 13. ♘e3 d5 14. ♘g4 h5 15. ♘gh2 dxe4 16. dxe4 e5 17. ♙e3 ♙xd1 18. ♙exd1 ♘d4 19. c3 ♘b3 20. ♙a7 ♙e8 21. ♙xe7 ♙xe7 22. ♙d8+ ♘h7 23. ♘g5+ ♘h6 24. ♘xf7+ ♘h7 25. ♘g5+ ♘h6 26. ♘hf3 ♙f6 27. ♘f7+ ♘g7 28. ♘d6 ♙c7 29. ♘e8+ [1:0]

3

Lefevre A. - Scandella C.

1. d4 d6 2. ♘f3 ♘f6 3. ♙g5 ♘bd7 4. ♘c3 c6 5. e4 e5 6. dxe5 dxe5 7. ♙c4 ♙e7 8. O-O ♙c7 9. ♘h4 O-O 10. ♘f5 ♘b6 11. ♘xe7+ ♙xe7 12. ♙d3 ♙e6 13. ♙f3 ♘bd7 14. ♙g3 ♙c5 15. ♘h1 ♘e8 16. ♙e3 ♙e7 17. f4 f6 18. f5 ♙f7 19. ♙h4 ♘h8 20. ♙f3 g5 21. fxg6 ♙xg6 22. ♙g3 ♙g8 23. ♙c4 ♙f7 24. ♙xg8+ ♘xg8 25. ♙e2 ♘g7 26. ♙h6 ♙e6 27. ♙f1 ♙f8 28. ♙f3 ♙f7 29. ♙g3 ♘h8 30. ♘d1 ♘f8 31. ♙d2 f5 32. ♙g5 ♙c7 33. ♙d8 ♙c8 34. exf5 ♙xf5 35. ♘e3 ♘g6 36. ♙g5 ♘g8 37. ♙f6 ♙e4 38. ♙xe5 ♘e6 39. ♙g4 ♙d5 40. c4 ♘ef4 [1:0]

4- DEF.FRANCAISE

Le Doare C. - Fabre A.

1. e4 e6 2. d4 d5 3. e5 c5 4. c3 ♘c6 5. ♘f3 ♙b6 6. ♙d3 cxd4 7. cxd4 ♙d7 8. ♙e2 ♘h6 9. O-O ♘f5 10. ♙e3 ♙xb2 11. ♘bd2 ♙b6 12. ♙b1 ♙c7 13. ♙d3 ♘xe3 14. fxe3 ♙e7 15. ♘e1 h6 16. ♙f3 O-O 17. ♙c1 f5 18. ♙b1 ♙d8 19. ♘d3 ♙g5 20. g3 ♘h8 21. h4 ♙e7 22. ♘f4 ♘h7 23. ♘b3 b6 24. ♙xc6 ♙xc6 25. ♘xe6 ♙e8

26. ♙g4 [1:0]

5- SICILIENNE ATTAQUE SOZIN

Camacho P. - Rivière G.

1. e4 c5 2. ♘f3 d6 3. d4 ♘f6 4. ♘c3 cxd4 5. ♘xd4 a6 6. ♙c4 e6 7. ♙b3 ♘c6 8. O-O ♙e7 9. ♘xc6 bxc6 10. ♙a4 ♙b7 11. e5 dxe5 12. ♙f3 ♙c7 13. ♙g3 O-O 14. ♙e1 ♙fd8 15. ♙h6 ♙f8 16. ♙g5 ♙e7 17. ♙xe5 ♙d4 18. ♙e3 ♙ad8 19. h3 c5 20. ♙b3 ♙c6 21. f3 ♙c8 22. ♙e1 c4 23. ♙a4 ♙c7 24. ♘h1 ♘h8 25. f4 ♙b7 26. f5 ♙d2 27. ♘e2 ♘g4 28. hxg4 ♙xg5 29. ♙c5 ♙xc5 30. ♙xc5 ♙h4 [0:1]

6- OUVERTURE ANGLAISE

Luneau G. - Fournié D.

1. ♘f3 ♘f6 2. c4 c5 3. ♘c3 d5 4. cxd5 ♘xd5 5. e4 ♘b4 6. d3 ♘4c6 7. a3 ♘a6 8. ♙e2 g6 9. O-O ♙g7 10. ♙g5 O-O 11. ♙c2 ♙g4 12. ♙d1 ♙xf3 13. ♙xf3 ♘c7 14. ♙b1 ♘e6 15. ♙e3 ♘ed4 16. ♙e2 b6 17. ♘h1 ♘e5 18. ♙xd4 cxd4 19. ♘d5 e6 20. ♘b4 ♙c8 21. f4 ♘c6 22. ♘xc6 ♙xc6 23. e5 ♙c7 24. ♙c1 ♙c8 25. ♙xc6 ♙xc6 26. ♙f3 ♙c2 27. ♙xc2 ♙xc2 28. ♙b1 ♙h6 29. g3 g5 30. fxg5 ♙xg5 31. b3 ♙e3 32. ♙e4 ♙h6 33. a4 ♘f8 34. ♙b7 ♙g5 35. b4 h5 36. h4 ♙e3 37. ♙f3 ♙d2 38. ♙d1 ♙a2 39. ♙xh5 ♙xa4 40. ♙f1 ♙xb4 41. ♙xf7+ ♘g8 42. ♙xa7 ♙b3 43. ♙g6 b5 44. ♙e7 b4 45. ♙xe6 ♙b1+ 46. ♘g2 b3 47. ♙b6 b2 48. ♘h2 ♘g7 49. ♙e4 ♙c1 50. h5 ♙a1 51. h6+ ♘f8 52. ♙b8+ [1:0]

7- SICILIENNE CLOSED SYSTEME

Siames T. - Delage T.

1. e4 c5 2. ♘c3 d6 3. f4 ♘c6 4. ♘f3 e6 5. ♙e2 ♘f6 6. d3 ♙e7 7. O-O O-O 8. e5 ♘d7 9. exd6 ♙xd6 10. ♘e4 ♙e7 11. ♙e3 b6 12. d4 cxd4 13. ♘xd4 ♙b7 14. ♘b5 ♘b4 15. ♘ec3 ♘f6 16. ♘a3 ♙c8 17. ♙f3 ♘bd5 18. ♘xd5 ♘xd5 19. ♙xd5 ♙xd5 20. ♘b1 ♙c7 21. c3 ♙fd8 22. ♙g4 ♙c5 23. ♙g3 ♙c4 24. ♙e1 ♙d3 25. ♙f2 ♙xe3 26. ♙xe3 ♙d1+ 27. ♙e1 ♙xe1+ 28. ♙xe1 ♙xf4 29. ♘d2 ♙d5 30. ♙e2 h6 31. ♙f2 ♙xf2+ 32. ♘xf2 ♙d8 33. g3 a5 34. ♘e3 b5 35. b3 ♙b7 36. ♙c1 ♙d5 37. ♘f3 g5 38. ♘d4 ♙e5+ 39. ♘f2 ♙d5 40. ♘e3 e5 41. ♘f5 ♘h7 42. g4 e4 43. ♘d4 ♙c5 44. h3 ♘g6 45. ♘f5 h5 46. ♘d6 ♙c6 47. ♘f5 ♙a8 48. ♘e7+ ♘f6 49. ♘d4 ♙c7 50. ♘d5+ ♙xd5 51. ♘xd5 hxg4 52. hxg4 e3 53. ♘d4 e2 54. ♙e1 ♙e7 55. ♘d3 ♘g6 56. ♙xe2 ♙xe2 57. ♘xe2 f5 58. gxf5+ ♘xf5 59. ♘e3 g4 60. c4 bxc4 61. bxc4 ♘e5 62. a4 g3 63. ♘f3 ♘d4 64. ♘xg3 ♘xc4 65. ♘f3

[½:½]

8- DEF. de DEUX CAVALIERS

Besset T. - Nivat A.

1. e4 e5 2. ♘f3 ♘c6 3. ♙c4 ♘f6 4. d4 exd4 5. O-O ♙c5 6. ♙xf7+ ♘xf7 7. e5 ♘e4 8. ♙e1 d5 9. exd6 ♘f6 10. dxc7 ♙xc7 11. ♙d3 ♙d6 12. ♘bd2 ♙e8 13. ♘g5+ ♘f8 14. ♙xe8+ ♘xe8 15. ♘df3 ♙g4 16. ♘xh7 ♙xf3 17. ♘xf6+ gxf6 18. ♙xf3 ♙xh2+ 19. ♘f1 ♙e5 20. ♙d2 ♙h7 21. ♙c1 ♙h1+ 22. ♘e2 d3+ 23. ♙xd3 ♘d4+ 24. ♘e3 ♙h6+ 25. ♘e4 ♙g6+ 26. ♘e3 ♙xg2 27. ♙e4 ♙h3+ 28. f3 ♙g2 29. ♙e1 ♙d8 [0:1]

9- CARO-KANN

Marty B. - NGhiem L.

1. e4 c6 2. d4 d5 3. ♘c3 dxe4 4. ♘xe4 ♙f5 5. ♘g3 ♙g6 6. ♘f3 ♘d7 7. ♙d3 ♙xd3 8. ♙xd3 ♘gf6 9. O-O e6 10. ♙e1 ♙e7 11. c3 O-O 12. a4 c5 13. ♙e2 ♙e8 14. dxc5 ♙xc5 15. b4 ♙d6 16. ♙g5 ♙c7 17. ♙xf6 ♘xf6 18. ♘d4 a6 19. ♙f3 ♙ac8 20. ♙ac1 ♙f4 21. ♙c2 ♙ed8 22. ♘de2 ♙d6 23. ♙ec1 ♙c6 24. ♙xc6 ♙xc6 25. ♘d4 ♙c4 26. ♘ge2 ♙dc8 27. f4 ♘d5 28. g3 g6 29. ♘f2 e5 30. fxe5 ♙xe5 31. ♘f3 f5 32. h3 ♘f7 33. g4 ♘f6 34. gxf5 gxf5 35. a5 ♙xd4 36. ♘xd4 ♙xc3+ 37. ♙xc3 ♙xc3+ 38. ♙xc3 ♘xc3 39. ♘b3 ♘d5 40. ♘c5 ♘xb4 41. ♘xb7 ♘g5 42. ♘c5 ♘h4 43. ♘e6 ♘c6 44. ♘c5 ♘xa5 45. ♘xa6 ♘xh3 46. ♘f4 h5 47. ♘c7 ♘c6 48. ♘xf5 ♘g3 49. ♘d5 ♘e7+ 50. ♘xe7 h4 51. ♘d5 h3 52. ♘e3 [½:½]

10- GAMBIT DAME VARIANTE

D'ECHANGE

Giraut L. - Emond C.

1. d4 e6 2. ♘f3 d5 3. c4 ♘f6 4. ♘c3 c6 5. ♙g5 ♘bd7 6. cxd5 exd5 7. e3 ♙b6 8. ♙c2 ♙d6 9. ♙d3 h6 10. ♙h4 g5 11. ♙g3 ♙b4 12. h4 g4 13. ♘e5 c5 14. dxc5 ♘xc5 15. O-O ♙xc3 16. bxc3 ♘fe4 17. ♙xe4 ♘xe4 18. ♙ab1 ♙e6 19. ♙f4 f6 20. ♘d3 b6 21. ♙fd1 ♙b7 22. ♙b3 ♙c8 23. ♙bc1 a5 24. ♘b2 ♙g8 25. g3 ♘c5 26. ♙c2 ♙c6 27. ♙d4 ♘e6 28. ♙h7 ♙g7 29. ♙xh6 ♘xd4 30. e
xd4 ♙e7 31. ♙g6+ ♘d7 32. ♙xg4+ ♙e6 33. ♙xe6+ ♙xe6 34. ♘f1 ♙a6+ 35. ♘g2 ♙e2 36. ♘a4 ♙c6 37. ♙b1 ♙xa2 38. ♘xb6+ ♘e6 39. ♙e1+ ♙e2 40. ♙xe2+ ♙xe2 41. ♘a4 ♙c4 42. ♘c5+ ♘f5 43. ♙c7 a4 44. ♙a5 a3 45. ♘b3 ♙a4 46. ♙b4 a2 47. f3 ♙d1 48. g4+ ♘f4 49. ♘a1 ♙xf3+ [0:1]

LA REGIONALE 5

GROUPE A

RONDE 1 ♣ 19/11/2000

	CEIT			C.D. DE MURET		
1	REPORTÉ			REPORTÉ		
2						
3						
4						
5						
6						

	STE FOY			MONTAUBAN		
1	LACRESSE Régis	1699	1	0	PETAT Yannick	1510
2	BOULOGNE Laurent	1499	0	1	LE LIGOUR Yann	1530
3	PETERKA Alojz	1499	0	1	ESCALA Joel	1510
4	SIORET Francis	1499	1	0	HERRISSON Olivier	1440
5	BAZIN Patrick	1499	X	X	FOUSSAT Frédéric	1499
6	PREST Véronique	1499	0	1	DELPY Piere	1299
			2	3		

	VILLENEUVE-T			CASTEL/MOISSAC		
1	ALONSO Jesus	1740	1	0	SANGOI Jean-Jacques	1760
2	CHEVAUCHE Alain	1660	1	0	RIVIERE F	1620
3	HALLET Maurice	1620	0	1	CEBOLLERO Daniel	1530
4	GARCIA DEL PRADO B.	1620	1	0	HADDAB R.	1499
5	GARCIA DEL PRADO G.	1520	1	0	DELZIEU S	1320
6	TAIEB Marcel	1530	X	X	CASTRO Jean-Pierre	1300
			4	1		

Classement					
1-VILLENEUVE-T 3 (+3 / 4 / 1)			4- CASTEL/M 1 (-3 / 1 / 4)		
2- MONTAUBAN 3 (+1 / 3 / 2)					
3- STE FOY 1 (-1 / 2 / 3)					

GROUPE B

RONDE 1 ♣ 19/11/2000

	TOEC			L'UNION		
1				FORFAIT GENERAL		
2						
3						
4						
5						
6						
			4	0		

	E. TOULOUSAIN			GAMBIT DE MURET		
1	TARAYRE Pascal	1820	X	X	FLOURAC Jean-Paul	1660
2	ESCURAS Robert	1770	1	0	FABRE Pierre	1410
3	ROBICHON Franck	1760	1	0	LE DIGABEL Patrick	1300
4	CAMILLERI Hervé	1499	1	0	MAS Jean-Louis	1290
5	TERKI Moussa	1540	1	0	BARRAUD Claudine	1230
6	BOUSSAHA Hamid	1450	0	1	PARTINICO Jeremy	1299
			4	1		

	BLAYE LES MINES			LARDENNE		
	OLLE Jean-Pierre	1950	1	0	BREGEON Christophe	1780
	VALADE Patrick	1700	0	1	CWIEK Loïc	1720
	GAYRAUD Christian	1550	X	X	OHAYON Jérôme	1690
	MEJANE Arnaud	1299	0	1	LE MOEL Ismael	1670
	VALAT Jean-Marie	1299	0	1	PARPINEL Mario	1660
	SANTOUL Pascal	1370	0	1	LABETOULE Sylvain	1510
			1	4		

Classement					
1- TOEC 3 (+4 / 4 / 0)			4- G de MURET 1 (-3 / 1 / 4)		
2- LARDENNE 3 (+3 / 4 / 1)			4- BLAYE 1 (-3 / 1 / 4)		
2- E. TOULOUSAIN 3 (+3 / 4 / 1)			6- L'UNION 0 (-4 / 0 / 4)		

LA REGIONALE 6

GROUPE A

RONDE 1 19/11/2000

EXEMPT : CAHORS						
	FLEURANCE			BLAYE LES MINES		
1	GONZALEZ François	1640	1	0	COURCEULLES Alex	1370
2	TAUZIEDE Jean-Pierre	1480	1	0	COURCEULLES Cleo	1310
3	BOUOTONNET Jonathan	1340	X	X	REDONDO Benjamin	1140
4	MORA Cedric	1009	0	1	ARLABOSSE Nicolas	1199
			2	1		

	MONTECH			CASTEL/MOISSAC		
1	AUGE Jean	1750	1	0	CARTERON Olivier	1499
2	TRUONG Thierry	1410	0	1	PRIEUR Axel	1310
3	SAUTY Francis	1250	0	1	CATALA Laurent	1299
4	MONTACQ Nicolas	1199	0	1	LACROIX Romain	1199
			1	3		

	AUCH			MONTAUBAN		
1	ROUEDE Gilbert	1800	1	0	SIMONET Jacques	1220
2	DEVALLEZ Joël	1650	1	0	KIENLEN Gérard	1270
3	VIGNEAUX Robert	1699	0	1	LOPEZ Julien	1260
4	JOIN Etienne	1410	0	1	FORESTIE Pierre	1199
			2	2		

Classement					
1- CASTEL/M 3 (+2 / 3 / 1)			5- BLAYE 1 (-1 / 1 / 2)		
2- FLEURANCE 3 (+1 / 2 / 1)			6- MONTECH 1 (-2 / 1 / 3)		
3- AUCH 2 (0 / 2 / 2)			NC CAHORS		
4- MONTAUBAN 2 (0 / 2 / 2)					

GROUPE B

RONDE 1 19/11/2000

	RAMONVILLE			LUCHON		
1	GUILLORY Gabriel	1810	1	0	DOS SANTOS Nathanael	1199
2	XANTHAKIS Spyros	1499	1	0	PERCIE DU SERT Max.	1199
3	DAMIANO Hervé	1499	1	0	SAUGOULT Stéphane	1199
4	LEZAUD Pascal	1499	1	0	ST MARTIN Olivier	1199
			4	0		

	STE FOY			VILLENEUVE-T		
	BOUTGES Alois	1390	0	1	TREHOT Jean-Baptiste	1499
	PASTOR Quentin	1009	0	1	LAPLAZE Hervé	1400
	LE SQUEREN Antoine	1099	X	X	SANS Pierre	1380
	PREST Arnaud	1009	0	1	BAPTISTE Mike	1170
			0	3		

	LARDENNE			E. TOULOUSAIN		
	NON PARVENU					
			1	3		

Classement					
1- RAMONVILLE 3 (+4 / 4 / 0)			4- LARDENNE 1 (-2 / 1 / 3)		
2- V. TOLOSANE 3 (+3 / 3 / 0)			5- STE FOY 1 (-3 / 0 / 3)		
3- E. TOULOUSAIN 3 (+2 / 3 / 1)			6- LUCHON 1 (-4 / 0 / 4)		

LA NATIONALE II

Le CEIT, seul représentant de la Ligue, joue dans le groupe SUD dont voici la composition:

Avignon; Bastia; **Ceit**; Eybens; Hyères; Lyon-Echecs; Lyon-Olympique; Montpellier-Européen; Montpellier-Echecs 2; Pau-Henri IV; Vitrolles; Nice-Alekhhine.

CI - DESSOUS, QUELQUES PARTIES DE LA RONDE 1

NATIONALE 2 ♔ RONDE 1 ♔ 15/10/2000					
CEIT			PAU Henri IV		
E	NOM	ELO	RES	NOM	ELO
1	BRICARD Emmanuel	2461	X	TEPLIER Nicolas	2222
2	OMS Josep	2430	X	BRUNEAU Laurent	2285
3	VAN ELST Andréas	2248	1	TUGAYE Francis	2203
4	PERRAMOND H-Pierre	2200	0	PELTRAULT Frédéric	2188
5	DIMITROV Christo	2160	1	LECOQ Julien	2062
6	VILASARN Akkhavanh	2149	0	REGNIER Thomas	2150
7	SASOT SAMPLON Eloy	2164	X	MILHAROUX Nicolas	2040
8	LAFONT DE SENTENAC	2182	1	WOUTS Alain	2060
9	MOURGUES Joëlle	1730	0	BARDIN Yolène	1890
			3	3	

SICILIENNE CLOSED SYSTEME

BRICARD Emmanuel - TEMPLIER Nicolas

1. e4 c5 2. ♘c3 ♘c6 3. g3 g6 4. ♗g2 ♗g7 5. d3 e6 6. ♗e3 d6 7. ♗d2 ♗b8 8. ♗ge2 ♗d4 9. O-O ♗e7 10. ♗h6 O-O 11. ♗xg7 ♗xg7 12. f4 ♗ec6 13. ♗xd4 cxd4 14. ♗e2 ♗b6 15. ♗ab1 ♗d7 16. ♗h1 e5 17. f5 h6 18. ♗f2 ♗a5 19. c3 ♗xa2 20. ♗bf1 g5 21. cxd4 ♗a5 22. f6+ ♗g6 23. ♗d1 ♗xd4 24. ♗xd4 exd4 25. ♗f3 ♗bc8 26. ♗h5+ ♗h7 27. ♗g4 ♗xg4 28. ♗xg4 ♗c5 29. ♗d7 ♗c7 30. ♗a4 ♗c1 31. ♗xa7 b6 32. ♗xc7 ♗xc7 33. ♗a1 ♗fc8 34. ♗a4 ♗c2 35. ♗xc2 ♗xc2 36. ♗xd4 ♗xb2 37. ♗xd6 b5 38. e5 b4 39. ♗b6 b3 40. d4 ♗g6 41. g4 ♗d2 42. ♗xb3 ♗xd4 43. h3 ♗e4 44. ♗b5 h5 45. gxh5+ ♗xh5 46. ♗g2 ♗g6 47. ♗f3 ♗f4+ 48. ♗g3 ♗f5 49. e6+ [1/2]

SICILIENNE ALAPIN

WOUTS Alain - LAFONT DE SENTENAC Thomas

1. e4 c5 2. c3 e6 3. ♗f3 d5 4. exd5 exd5 5. d4 ♗c6 6. ♗f4 ♗f6 7. ♗b5 ♗e7 8. O-O O-O 9. ♗bd2 ♗b6 10. ♗e2 ♗e8 11. a4 ♗d6 12. dxc5 ♗xc5 13. ♗d3 ♗e4 14. ♗d4 ♗xd4 15. cxd4 ♗f5 16. a5 ♗d8 17. ♗xc6 bxc6 18. ♗xe4 ♗xe4 19. ♗g3 ♗f6 20. ♗a6 ♗c8 21. ♗d3 ♗xd4 22. ♗fe1 ♗f5 23. ♗a6 ♗b4 24. ♗ac1 ♗d7 25. ♗e5 ♗d8 26. ♗d6 ♗xb2 27. ♗b1 ♗xb1 28. ♗xb1 ♗f5 [0:1]

GAMBIT VOLGA.

SASOT-SAMPLON Eloy
MILHAROUX Nicolas

1. d4 ♗f6 2. c4 c5 3. d5 b5 4. ♗c2 bxc4 5. e4 d6 6. ♗c3 ♗bd7 7. f4 g6 8. ♗f3 ♗g7 9. a4 a5 10. ♗xc4 O-O 11. ♗b5 ♗b7 12. O-O ♗a6 13. h3 ♗xb5 14. ♗xb5 ♗b6 15. ♗d1 ♗c8 16. ♗e3 ♗b7 17. ♗ac1 ♗fc8 18. ♗h2 ♗fd7 19. g4 ♗ab8 20. b3 c4 21. ♗fd4 cxb3 22. ♗xb3 ♗c5 23. ♗b1 ♗xd4 24. ♗xd4 ♗bxa4 25. ♗c6 ♗xb1 26. ♗xb1 ♗xb1 27. ♗xb1 ♗c7 28. ♗d4 f6 29. ♗b5 ♗xe4 30. ♗xa5 ♗ac5 31. ♗g2 e5 32. fxe5 fxe5 33. ♗e3 ♗g7 34. ♗a8 ♗b7 35. ♗e8 ♗f7 36. ♗h8 ♗g7 37. ♗a8 ♗b2+ 38. ♗g1 ♗b1+ 39. ♗g2 ♗b2+ 40. ♗g1 ♗b1+ 41. ♗g2 ♗b3 42. ♗a7+ ♗b7 43. ♗a8 g5 44. ♗d8 ♗d7 45. ♗c8 h6 46. ♗xe5 dxe5 47. ♗xc5 ♗xd5 48. ♗f8+ ♗g6 49. ♗c6+ ♗f7 50. ♗xh6 ♗d3 51. ♗c7+ ♗g6 52. ♗f8 ♗g3+ 53. ♗h2 ♗e3 54. ♗c6+ ♗f7 55. ♗b4 ♗e2+ 56. ♗g1 ♗b2 57. ♗a5 ♗a2 58. ♗b4 ♗b2 59. ♗a5 ♗a2 [1/2]

DEF.FRANCAISE

REGNIER Thomas
VILASARN Akkhavanh

1. e4 e6 2. d4 a6 3. ♗d2 b5 4. ♗d3 ♗b7 5. f3 f5 6. c3 ♗h4+ 7. g3 ♗h5 8. ♗e2 ♗d6 9. e5 ♗e7 10. a4 ♗h6 11. axb5 axb5 12. ♗xa8 ♗xa8 13. ♗xb5 O-O 14. ♗f2 ♗g5 15. ♗b3 f4 16. h4 fxd3 17. ♗xg3 ♗e7 18. ♗g5 ♗f5 19. ♗h3 h6 20. ♗xe7 ♗xe7 21. ♗c5 ♗xf3 22. ♗e2 ♗xe2 23. ♗xe2 ♗f3 24. ♗g2 ♗f5 25. ♗d2 d6 26. ♗g1 g6 27. exd6 cxd6 28. ♗b3 ♗d3+ 29. ♗c1 ♗e3+ 30. ♗d2 ♗f2 31. ♗a8 ♗f8 32. ♗e4 ♗xe4 33. ♗xe4 d5 34. ♗c5 ♗f6 35. ♗g3 ♗f7 36. b4 ♗f5 37. ♗xf5 exf5 38. ♗d2 f4 39. ♗d3 ♗d7 40. ♗e2 ♗f5 41. ♗f3 ♗f8 42. ♗e5+ ♗g7 43. b5 ♗f6 44. ♗g4 ♗b6 45. ♗xf4 ♗xb5 46. ♗f7+ ♗g8 47. ♗c7 ♗b6 48. ♗c8 ♗f6+ 49. ♗g4 ♗d6 50. h5 g5 51. ♗f5 ♗g7 52. ♗c7+ ♗g8 53. ♗g4 ♗h7 54. ♗e5 ♗a6 55. ♗xd5 ♗f6+ 56. ♗xf6+ ♗xf6 57. ♗e5 ♗f8 58. d5 ♗e8+ 59. ♗f5 ♗f8+ 60. ♗g6 g4 61. ♗xh6 ♗d8 62. ♗g7+ ♗h8 63. c4 ♗g8 64. ♗h7# [1:0]

OUVERTURE ANGLAISE

DIMITROV Christo - LECOQ Julien

1. ♗f3 c5 2. c4 ♗c6 3. ♗c3 g6 4. d4 cxd4 5. ♗xd4 ♗g7 6. e3 ♗f6 7. ♗e2 O-O 8. ♗f3 ♗e5 9. ♗e2 d5 10. cxd5 ♗xd5 11. ♗d2 h5 12. ♗b3 ♗xc3 13. ♗xc3 a6 14. O-O e6 15. ♗fd1 ♗h4 16. ♗f3 ♗xf3+ 17. ♗xf3 ♗xc3 18. ♗xc3 ♗e7 19. ♗ac1 ♗a7 20. ♗e5 b5 21. ♗b8 [1:0]

DEF.SICILIENNE

VAN ELST Andreas
TUGAYE Francis

1. e4 c5 2. ♗f3 ♗c6 3. ♗b5 ♗a5 4. O-O a6 5. ♗e2 d6 6. d4 cxd4 7. ♗xd4 ♗f6 8. ♗c3 e5 9. ♗b3 ♗e6 10. f4 ♗c8 11. ♗h1 ♗e7 12. ♗e1 h5 13. fxe5 dxe5 14. ♗g5 ♗c4 15. ♗d1 ♗c7 16. ♗c1 ♗a3 17. ♗d3 h4 18. bxa3 ♗xc3 19. ♗xc3 ♗xc3 20. ♗b2 ♗c8 21. ♗xe5 ♗xa3 22. ♗xf6 gxf6 23. ♗xf6 ♗b2 24. ♗f2 ♗c3 25. h3 ♗e5 26. a4 ♗c3 27. ♗d2 ♗e7 28. ♗b1 ♗c7 29. ♗f3 ♗g3 30. ♗ff1 ♗h5 31. ♗d4 ♗a5 32. ♗xb7 ♗xa4 33. ♗xc7+ ♗xc7 34. ♗xe6 ♗xe6 35. ♗b1 a5 36. ♗g1 ♗e5 37. ♗f2 ♗d6 38. ♗f3 ♗d4 39. ♗b6+ ♗c7 40. ♗b5 f6 41. ♗xa5 ♗d8 42. ♗a7+ ♗d6 43. ♗h7 ♗g3 44. ♗h6 ♗e5 45. ♗h5+ ♗d4 46. ♗g4 ♗e3 47. ♗f5 ♗g8+ 48. ♗h5 ♗f4 49. ♗xf6 ♗xg2 50. ♗f5 ♗g7 51. ♗xh4 [1:0]

SICILIENNE ALAPIN

BRUNEAU Laurent
OMS Josep

1. e4 c5 2. c3 d5 3. exd5 ♗xd5 4. d4 ♗f6 5. ♗f3 ♗c6 6. ♗e3 e6 7. ♗d3 cxd4 8. cxd4 ♗e7 9. ♗c3 ♗d6 10. a3 O-O 11. O-O ♗d7 12. ♗e2 ♗fd8 13. ♗ad1 ♗ac8 14. ♗g5 ♗e8 15. ♗fe1 ♗b8 16. d5 exd5 17. ♗f5 ♗d7 18. ♗xd7 ♗xd7 19. ♗xf6 ♗xf6 20. ♗xd5 ♗d6 21. ♗xf6+ ♗xf6 22. ♗d7 ♗e6 23. ♗d2 ♗xe1+ 24. ♗xe1 ♗d8 25. ♗d2 ♗xd7 26. ♗xd7 ♗d8 27. ♗xd8+ [1/2]

Au moment du bouclage de ce bulletin, je n'ai pas pu avoir les tableaux de résultats des rondes 2 et 3 jouées il y a déjà 10 jours!! Et pous sommes à l'heure de l'internet.....

LE CAP D'AGDE

Du 27 Octobre au 4 Novembre se tenait le quatrième tournoi du CAP d'AGDE. Plutôt qu'un tournoi, d'ailleurs, c'est une véritable fête des échecs sans équivalent en France. C'est un tourbillon permanent de compétitions, tournois, manifestations diverses, sans oublier la gastronomie.

Il y a d'abord les "rencontres des continents" avec 16 GMI venant de partout qui jouent leur tournoi en parties rapides. Le vainqueur de cette année est le GMI belge Mikhail GOUREVITCH qui enlève brillamment la finale sur le vainqueur "habituel", l'insaisissable Anatoly KARPOV.

Le grand prix CCAS de 175 joueurs de ELO supérieur à 2100 avec sa profusion de GMI, MI etc... Un résultat remarquable: c'est la deuxième place de notre Emmanuel BRICARD devancé au départage seulement par Andreï SOKOLOV. Le tournoi du Cavalier de 145 joueurs pour les joueurs de ELO compris entre 1700 et 2100.

Le tournoi "de l'avenir" avec 250 joueurs. Pour meubler les temps libres, vous aviez des tournois de rapides, de Blitz, les championnats corporatifs, la rencontre des "Jeunes prodiges" Maxime VACHIER-LAGRAVE / David HOWELL (victoire très nette du jeune français de 10 ans); je dois en oublier. En tout, près de 600 joueurs se côtoient toute une semaine dans le centre de vacances; je ne parle pas des épouses, enfants, mamies, tatas... Quel peuple !

Dans le tournoi corporatif, victoire de l'équipe du Complexe scientifique de RANGUEIL (DIMITROV, BROCHET, LAURAIN, VAN ELST).

Les parties du "tournoi des continents" se jouaient dans un amphithéâtre toujours plein à craquer, avec une ambiance digne des matches OM-PSG, en dehors des parties, cela va de soi.

Pour le reste, une véritable semaine gastronomique; une organisation remarquable, avec un personnel nombreux et dévoué. Le tout, piloté par les moyens de communication et informatiques dignes de la machine qu'est le comité d'entreprise de l'EDF/GDF.

Mais tout cela coûte très cher, vous vous en doutez. Je ne vais pas citer ici le chiffre (énorme) que j'ai entendu de divers côtés. Et c'est précisément cela qui va poser problème. Il y a des tiraillements parmi les personnels EDF qui trouvent que le prix à payer, concernant une toute petite minorité de ses agents, sans compter les étrangers, est beaucoup trop lourd. Il est très possible que cette quatrième édition soit la dernière. Mais je souhaite me tromper. Car il y a des responsables qui vont lutter pour la survie de cet événement. Croisons les doigts et touchons du bois. Voici les résultats des joueurs de MIDI-PYRENEES; mais un ou deux ont du m'échapper.

NOM	ELO	TOUR	CL	PTS	PERF
BRICARD Emmanuel	2461	CCAS	2e	7	2584
GREGORY Daniel	2080	CCAS	43e	5,5	2237
VAN ELST Andréas	2248	CCAS	63e	5	2199
DIMITROV Christo	2160	CCAS	99e	4,5	2083
LAURAIN Dominique	2098	CCAS	109e	4,5	2060
BEDUE Julien	2090	CCAS	125e	4	2038
MESPLES Jean-Marc	2020	CAVALIER	48e	5	1904
VILLALONGUE Tristan	1790	CAVALIER	55e	5	1924
LUNEAU Gilles	1920	CAVALIER	67e	4,5	1847
ROUEDE Gilbert	1800	CAVALIER	89e	4	1905
GILLET Franck	1830	CAVALIER	107e	4	1729

NOM	ELO	TOUR	CLT	PTS	PERF
AUGE Jean	1750	AVENIR	20e	6,5	1729
MOULIE Patrick	1560	AVENIR	26e	6	1773
GILBERT David	1540	AVENIR	53e	5,5	1637
LE LIGEOUR Yann	1560	AVENIR	49e	5	1535
KIENLEN Gérard	1270	AVENIR	80e	5	1521
LEVITT Olivier	1390	AVENIR	89e	5	1498
TEYCHENE Julien	1450	AVENIR	91e	5	1434
FAURE Jean-marc	1390	AVENIR	127e	4,5	1533
TEYCHENE Gérard	1340	AVENIR	154e	4	1345
PUEYO Jean-Luc	1410	AVENIR	179e	3,5	1368
FAURE Didier	1100	AVENIR	202e	3	1127

En dehors du remarquable résultat de **Emmanuel BRICARD**, il faut souligner la très belle réussite du montalbanais **Daniel GREGORY**. Il termine avec une perf de 2237! Il accomplit ainsi sa deuxième perf FIDE au cours de cette année. Le voilà donc propulsé au paradis des classés FIDE qu'il intégrera dans le prochain classement à paraître en janvier 2001, et, qui plus est, avec un ELO respectable. Félicitations!!

Quelques parties de ce tournoi.

1- DEF.VIEILLE INDIENNE

FAUVEL A. - MESPLES J.

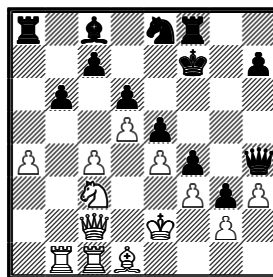
1. d4 f6 2. c4 d6 3. f3 c3 4. e4 e5 5. d5 e7 6. f3 O-O 7. e2 c5 8. d2 a5 9. b1 e8 10. a3 a4

11. b4 axb3 12. fxb3 fxb3 13. fxb3 b6 14. O-O f5 15. f3 g5 16. a4 fxc1 17. fxc1 f4 18. f1 g5 19. d1 g4 20. f3 g3 21. h3 h4 22. c2 f7 23. e2

32. a1 g2 33. f3 h5 34. d1 f8 35. a5 f3 36. axb6 fxf3+ 37. c2 xa1 38. b7 a2+ 39. c1 fxd2 40. b8= fxd1+ 41. fxd1 f1 42. fxd6+ f8 [0:1]



J.M. MESPLES



23... f3 24. f3 [24. gxf3 g2--] 24... f8 25. f2 d7 26. c2 h5 27. f1 g5 28. f2 h4 29. bg1 f8 30. b5 h3 31. gxf3 f3

2- PARTIE ITALIENNE

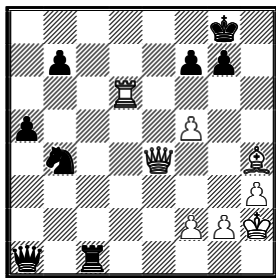
&DEF.HONGROISE

ROUEDE G. PILOTELLE

Barbara 2025

1. e4 e5 2. f3 c6 3. c4 d6 4. O-O f4 5. c3 f6 6. e1 e7 7. d4 O-O 8. d5 b8 9. d3 c6 10. c4 bd7 11. bd2 c5 12. c2 a5 13. f1 c8 14. g3 h5 15. h3 h4 16. f5 f5 17. exf5 e4 18. d4 cxd5 19. cxd5 fxd5 20. e4 f4 21. f4 f6 22. f5 c4 23. f1 f8 24. f4 f4 25. f4 f1+ 26. f1 f4 27. f3 b4 28. f1

♖xb2 29. ♜xd6 ♜c8 30. ♖e4 ♖xa2
31. ♙xh4 ♜c1+ 32. ♜h2 ♖a1??

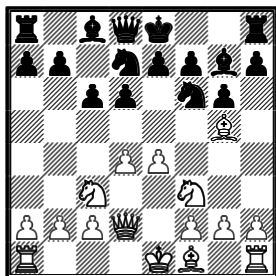


33. ♜d8+ ♜h7 34. f6+ g6 35. ♜h8+
♙xh8 36. ♖e8+ ♜h7 37. ♖xf7+ ♜h6
38. ♖g7+ ♜h5 39. ♖h8# [1:0]

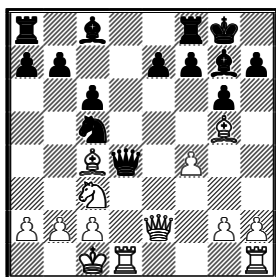
3- DEF.PIRC-ROBATSCH

GREGORY Daniel 2080
SANCHEZ Nicolas 2181

1. e4 g6 2. ♘c3 ♙g7 3. d4 d6 4. ♘f3
♘f6 5. ♙g5 ♘bd7 6. ♖d2 c6



7. e5 (*Sacrifice pour trouver de l'activité*)
7... dxe5 8. dxe5 ♘g4 9. O-O-O ♘gxe5
10. ♘d4 ♘c5 11. f4 ♘ed3+ 12. ♙xd3
♖xd4 13. ♖e2 O-O 14. ♙c4



14... ♙g4 (*Forcé, la dame noire n'a pas de case.*) 15. ♙xd4 ♙xe2 16. ♘xe2 ♙xd4
17. ♘xd4 ♙fe8 18. ♙e1 ♙ad8
19. ♘b3 ♘xb3+ 20. ♙xb3 ♙d7
21. ♙d1 ♙ed8 22. ♙xd7 ♙xd7
23. ♙h4 ♙g7 24. ♙c4 e5?? 25. fxe5
♙d4 26. ♙f6+ ♙f8 27. ♙d3 ♙f4
28. ♜d1 [1:0]

4- DEF.PHILIDOR

PARPAILLON 1590
GILABERT 1540

1. ♘c3 ♘f6 2. ♘f3 e5 3. e4 d6 4. d4
exd4 5. ♘xd4 ♙e7 6. ♙d3 O-O 7. O-O
c5 8. ♘f5 ♘c6 9. ♙g5 ♙xf5 10. exf5
♙e8 11. ♙b1 a6 12. a3 ♘e5 13. ♙xf6
♙xf6 14. ♙e4 ♙b8 15. ♙e1 ♘c4
16. ♘d5 ♘xb2 17. ♖g4 ♘c4 18. ♙b3
♘e5 19. ♖h5 b5 20. ♙h3 h6 21. f4
♘c4 22. ♜h1 ♘d2 23. ♙he3 ♘xe4
24. ♙xe4 ♙xe4 25. ♙xe4 a5 26. ♖e2

b4 27. axb4 axb4 28. g4 ♙a8 29. ♙g2
♖b8 30. ♘xf6+ ♙xf6 31. ♙g3 b3
32. cxb3 ♖xb3+ 33. ♜h4 ♙g7 34. g5
hgx5+ 35. fxg5 ♙h8+ 36. ♙g4 ♖h3+
37. ♙f4 ♙h4+ [0:1]

5- CARO-KANN

LE LIGEOUR Yann 1530
FABOT 1610

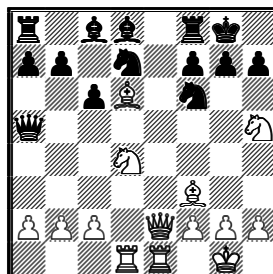


1. e4 c6 2. ♘f3 d5 3. exd5 cxd5 4. d4
♘f6 5. ♙d3 ♘c6 6. h3 g6 7. ♙e3 ♙g7
8. c3 O-O 9. O-O ♖c7 10. ♙e1 e6
11. ♖d2 ♙d7 12. ♙h6 ♙fe8 13. ♙xg7
♙xg7 14. ♘a3 a6 15. ♘c2 ♖b6
16. ♘e3 ♙ac8 17. ♙e2 e5 18. dxe5
♘xe5 19. ♘d4 ♘xd3 20. ♖xd3 ♙c6
21. ♙ae1 ♖d8 22. ♘f1 ♖d7 23. ♘g3
♙xe2 24. ♙xe2 ♙e8 25. ♙xe8 ♖xe8
26. ♖d2 ♘e4 27. ♖e3 ♘xg3 28. ♖xe8
♙xe8 29. fxg3 ♙f6 30. ♙f2 ♙e5
31. ♙e3 f6 32. g4 ♙d7 33. b4 b5
34. g3 ♙e8 1/0 [cd: Yann LE LIGEOUR]

6

DIMITROV - KHALIL

1. e4 d5 2. ♘c3 dxe4 3. ♘xe4 ♖d5
4. ♘g3 ♘f6 5. ♙e2 e5 6. ♙f3 ♖a5
7. ♘1e2 ♙e7 8. O-O O-O 9. d4 exd4
10. ♘xd4 c6 11. ♙e1 ♖c7 12. ♙g5
♘a6 13. ♖e2 ♙d8 14. ♙ad1 ♘c5
15. ♘h5 ♘cd7 16. ♙f4 ♖a5 17. ♙d6



17... ♘xh5

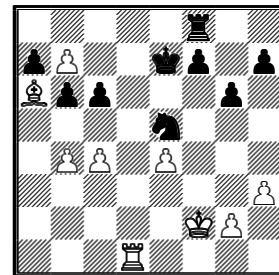
[17... ♙e8 18. ♖xe8+ ♘xe8 19. ♙xe8+
♘f8 20. ♙xf8#]

18. ♙xh5 ♙f6 19. ♙xf8 ♘xf8 20. a3
♙d7 21. ♘b3 ♖c7 22. ♘c5 ♙f5 23. c3
a5 24. ♙g4 ♙g6 25. g3 ♖b6 26. h4 h6
27. h5 ♙h7 28. ♘d7 ♘xd7 29. ♙xd7
♙f8 30. ♙xf7 [1:0]

7- DEF.PIRC-ROBATSCH

BROCHET - SERET.

1. e4 g6 2. d4 d6 3. ♘c3 c6 4. ♘f3 ♙g7
5. ♙e2 ♘f6 6. O-O O-O 7. a4 ♘bd7
8. h3 e5 9. dxe5 dxe5 10. ♙e3 ♖e7
11. ♘d2 ♙d8 12. ♘c4 ♘f8 13. ♙c5
♖e8 14. ♘d6 ♖d7 15. f4 ♘e6 16. fxe5
♘xc5 17. exf6 ♖xd6 18. ♖xd6 ♙xd6
19. fxg7 ♙e6 20. b4 ♘d7 21. ♙ad1
♙xd1 22. ♙xd1 ♘e5 23. a5 ♙xg7
24. ♘a4 ♙e8 25. ♘c5 ♙c8 26. a6 b6
27. ♘b7 ♙xb7 28. axb7 ♙b8 29. ♙a6
♙f6 30. c4 ♙e7 31. ♙f2 ♙f8



32. c5 [32. ♙e3± *TIGER*] 32... bxc5
33. bxc5 ♘d7 34. ♙b5 cxb5 35. c6
♘c5 36. ♙c1 ♘xb7 37. cxb7 ♙d7
38. ♙a1 ♙b8 39. ♙xa7 ♙c7 40. ♙e3
♙xb7 41. ♙a3 b4 42. ♙b3 ♙d6
43. ♙d4 ♙e6 44. h4 h5 45. g3 f6
46. ♙d3 ♙e5 [0:1]

8- DEF.FRANCAISE

GUENNOUN

LAURAIN Dominique

1. e4 e6 2. d4 d5 3. e5 c5 4. c3 ♘c6
5. ♘f3

Cette position est une position critique au sens où les Noirs ont deux possibilités: Db6 et Fd7. Les systèmes avec Db6 sont des systèmes très classiques où les Noirs font pression sur la base de la chaîne de pions centrale (après cxd4, cxd4 le pion d4 est la base de cette chaîne). Dans ces systèmes les Blancs ont des options les plus intéressantes et en particulier: a3 (Paulsen) et Fe2. Le système avec Fd7 est moins connu mais est aussi vieux que la défense Française (joue au XVIIIème siècle par Greco, puis repris dans les débuts officiels de la défense par Euwe). Son intérêt est que les variantes avec a3 ou Fe2 sont moins efficaces car les Noirs ne vont plus attaquer d4 mais miner la tête de la chaîne de pions par f6 (stratégie plus moderne).

5... ♙d7

Les Blancs ont toujours la possibilité de jouer la variante Kupreichik par Fe3 et Dd2 contrant Db6 (Dd2 protège à la fois d4 et b2), variante solide mais à mon sens qui peut-être contre simple si les Noirs jouent f6 assez tôt. Mon adversaire a été surpris par Fd7 car il jouait contre Db6 les systèmes à base de b3-Fb2 comme dans la célèbre partie Alekhine-Capablanca, AVRO 1939 où les Blancs jouent Rf1, laissant les Noirs avec un "mauvais fou" de cases noires gêné par les pions centraux des Blancs.

6. ♙e2 f6

Dans cette position, le bon coup des Blancs est simplement oo sur lequel les Noirs peuvent jouer la variante Topalov

commençant avec Db6. Pourquoi ce coup est-il le meilleur ? Simplement parce que le maintien d'un pion en e5 est capital pour la préservation de l'avantage des Blancs. Ici comme les Blancs ont joué Fe2 une prise en f6 amène une structure similaire à la variante Tarrasch sauf que le fou en e2 obstrue l'attaque du pion arrière en e6 (les Blancs doivent perdre un temps à réactiver le fou par Fd3). D'autre part, les Noirs ne menacent pas réellement de gagner le pion e5 par Dc7 après fxe5-dxe5 dans la mesure où Ff4 suffit à le protéger. Si les Noirs ne prennent pas en e5 et jouent Dc7, les Blancs jouent Ff4 quand même et menacent de jouer exf6-Dxf4-fxg7.

7. exf6

C'est déjà une concession des Blancs: il libère les pièces des Noirs.

7... Dxf6 8. f4

Pour contrôler e5, ce qui est légitime mais le fou en f4 est un peu en l'air et les Blancs perdent du temps pour la mise en sécurité du roi.

[8. O-O! f6 Suivi pour les Blancs de différents plans comme Te1, Cbd2 ou même Fd3 (concedant le tempo mais retrouvant une coordination correcte des pièces). Sur Fd3, il est intéressant de noter que l'on peut retomber dans des positions habituelles de la variante Tarrasch, ou les Noirs ont joué en plus le coup Fd7: ce coup peut-être utile ou non. Par exemple, d'habitude les Noirs jouent après Dc7 des plans avec g6-Dg7 pour attaquer d4 maintenant c'est impossible à cause justement du fou développé prématurément en d7. 9. f3 O-O]

8... cxd4

Un autre coup simple est Db6 attaquant b2 et égalisant de suite.

9. cxd4

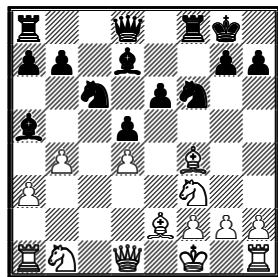
Cxd4 n'est pas forcément très bon pour les Blancs dans la mesure où le coup libérateur e5 est empêché mais les Noirs développent très vite leurs pièces sur des bonnes cases: Fc5-oo-Ce4.

9... f6 b4+ 10. f1?!

Sur Cbd2 il y avait bien sur Ce4 et après oo, Cxd2-Fxd2-Fd6 et l'aller-retour Ff4-Fd2 a donné un tempo aux Noirs. Après Rf1 la situation est quand même critique pour le roi des Blancs très exposé.

10... O-O 11. a3 f5 12. b4

L'avance des Blancs gagne de l'espace mais le fou en b4 va se replacer sur une diagonale encore plus dangereuse: b6-f2.



12... f6

Un coup intermédiaire typique dans ces positions similaires aux positions de la variante Tarrasch: les Noirs occupent la bonne case e4 et attaquent le fou en f4.

13. f3

Sur Fe3 les Noirs auraient dans leurs plans des manœuvres comme Ce7-Cf5-Cxe3.

13... f6 14. b5

Croyant faire refluer le cavalier vers e7 ou a5 mais il y a mieux.

14... Dxd4

Cela ne donne pas le cavalier pour un pion à cause du coup suivant des Noirs.

15. Dxd4 f6

Attaque double sur d4 et sur f2.

16. f3 xa1 17. e5

Un coup un peu désespéré.

17... a2

Les Noirs menacent de gagner b5: Fxb5 et si Fxb5 Dxf2#

18. f3 fxb5

Le même thème avec Cxg3+ avant.

19. b2 d3 [0:1] [Analyse de Dominique LAURAIN]

9- NIMZO-INDIENNE RUBINSTEIN

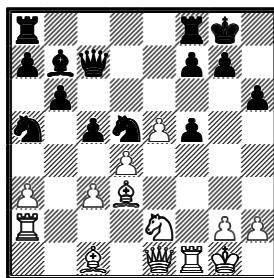
BEDUE Julien 2090

PIERONI 2140

1. d4 f6 2. c4 e6 3. d3 b4 4. e3 O-O 5. f3 b6 6. fge2 f6 7. f3 d5 8. O-O c5 9. a3 fxc3 10. bxc3 c7 11. cxd5 f5! 12. e4 f6 13. f2 a2! h6 14. f1!

La dame vient contrôler les cases noires de l'aile roi

14... f6 15. f4 f5 16. e5 d5 17. f5 exf5



18. f6!!

Il est temps de finir son développement.

18... c6 19. f7 f7 20. d3!

Toutes les pièces participent à l'attaque.

20... f8 21. f5+ f8 22. d6! f7 23. f4

Je voulais faire un peu de prophylaxie. 23. f4! f8 24. f5 f4 25. fxf4 fxf4+ 26. f1+-

23... f6?

23..... f6

24. f6 cxd4 25. f4?! (25. f2+)

25... c3 26. h3?

26. f8+!! f7 27. f5+ d7 28. e6+! f7 29. fxf7! fxf7 30. f5+ f8 31. f2+-

26... f3+ 27. f2 fxf6 28. exf6 f8 29. f2?? f2

Sniff!!! Si près et si loin d'un prix de beauté.

30. fxa8 f5+ [0:1] [Analyse de

Julien BEDUE]

10

PUJOS Stéphane

BRICARD Emmanuel

1. e4 g6 2. d4 f7 3. f3 c5 4. c3 cxd4 5. cxd4 d5 6. e5 f6 7. f3 O-O 8. f3 f6 9. f3 f6 10. f3 f6 11. f2 f5 12. O-O f3 13. f3 e6 14. fd1 f5

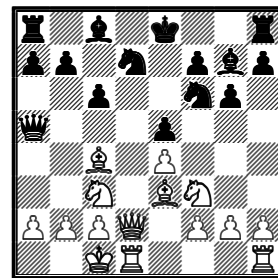
15. f6 fxe3 16. fxe3 f4 17. f1 fxb2 18. f5 f6 19. f2 f4 20. fae1 fxe3+ 21. fh1 f4 22. g3 f5 23. fxa7 f2 24. fd1 f5 25. f2 f3 26. f2 f3 27. fxd2 fxd2 [0:1]

11

BRICARD Emmanuel 2461

SANCHEZ Nicolas 2185

1. e4 d6 2. f3 g6 3. d4 f7 4. f3 f6 5. f2 c6 6. f3 e5 7. O-O-O f5 8. dxe5 dxe5 9. f4 f6



10. f7+! f7 11. f5+ f8 12. f6 f8 13. f7 f6 14. fxe6 f6 15. f6+ [1:0]

Jolie partie, n'est-ce pas?

12- OUVERTURE RETI

LUNEAU Gilles 1920

TOGNETTA 2037

1. f3 g6 2. g3 f7 3. f2 f5 4. d3 d6 5. e4 c6 6. c3 e5 7. exf5 fxf5 8. O-O f7 9. f1 f7 10. f4 f6 11. f2 O-O 12. f4 f6 13. f5 f7 14. f3+ d5 15. fh3

(15. d4!)



Gilles LUNEAU

15... h6 16. f4 f8 17. f5 f7 18. f2

(18. d4!)

18... f7 19. f2

(19. f3)

9... f4 20. f3 d4 21. cxd4 exd4 22. f6 fxe6 23. fxe6 f6 24. fae1 f7 25. fh4 f5 f6 d1! f5 26. f4 fxe6 27. fxe6 f7 28. f2 fae8 29. f4 f6 30. f4 fh8 31. f1 f7 32. g4 f6 33. f2 g5 34. f2 d5 35. f5 f6 36. h4 gxh4

37. ♖h4 ♗e7 38. g5 hxg5 39. ♙xg5
 ♜g8 40. ♜h2 ♜h6 41. ♙xh6 ♗xf5
 42. ♙xf5
 42. ♙xg7+ ♗xg7 43. ♜g2+ ♗f8 44. ♜a5+
 gagne pour les blancs [Gilles LUNEAU]
 42... ♙xh6+ 43. ♗g6+ ♜xg6+
 44. ♙xg6 ♜xg6+ 45. ♗h1 ♗g7
 46. ♜c4 ♜f6 47. ♜g2+ ♙g5 [½:½]

13- FRANCAISE CLASSIQUE

LE BRIGAND 1640 - MOULIE

Patrick 1560

1. e4 e6 2. d4 d5 3. ♖c3 ♗f6 4. e5
 ♗fd7 5. f4 c5 6. ♗f3 cxd4 7. ♗xd4 a6

8. a4 ♗c6 9. ♗ce2 ♙c5 10. c3 O-O
 11. ♗xc6 bxc6 12. ♗d4 ♜c7 13. ♙d3
 g6 14. h4 ♙a7 15. h5 c5 16. ♗xe6 fxe6
 17. hxg6 c4 18. gxh7+ ♗h8 19. ♙b1
 ♗xe5 20. fxe5 ♜xe5+ 21. ♜e2 ♜g3+
 22. ♗d1 ♜f2 23. ♜h3 ♜g7 24. ♙h6
 ♜f6 25. ♜g3 ♙d7 26. ♙g7+ ♜xg7
 27. ♜xg7 ♜xe2 28. ♜xd7 ♜xg2
 29. ♜e7 ♜f8 30. ♗e1 ♙f2+ 31. ♗d1
 ♙h4 32. ♜xe6 ♜f1+ [0:1]

**Cette partie a reçu le prix de
 beauté de l'Open des "ESPOIRS"**

ci contre: Gérard KIENLEN au CAP D'AGDE



NOUVELLES PENDULES -- NOUVELLES CADENCES

De plus en plus de cercles s'équipent de pendules électroniques. On peut considérer que d'ici peu d'années, presque toutes les compétitions se feront en utilisant ces pendules.

Sur le marché, actuellement, il existe trois types de pendules électroniques:

1-Les pendules DGT qui sont en service depuis près de dix ans et vendues dans le commerce

2-Les pendules SAÏTEK d'apparition plus récente et vendues dans le commerce

3- Les pendules ELECTRALD vendues par la FFE et fabriquées en France.

Ces pendules demandent évidemment un certain entraînement pour les programmer. Un arbitre doit pouvoir les utiliser dans tous les cas possibles. A lui de se mettre au travail!!

Le premier avantage de ces pendules est qu'elles donnent de façon claire et précise sur un écran le temps **restant à jouer** en minutes et secondes.

Le deuxième et principal avantage de ces pendules est qu'elles doivent permettre d'adopter la cadence FISCHER (ou BRONSTEIN qui en est une variante)

Certaines permettent de fabriquer n'importe quelle cadence personnalisée.

De l'utilisation de cette cadence découlent plusieurs conséquences qui modifient grandement le déroulement d'une partie

a) Les parties au KO n'existent plus. Une partie n'est plus limitée (dans sa durée maximum) que par la **règle des "50 coups"**. Toutes les parties sont des parties au FINISH.

b) Notation de la partie en cadence FISCHER

Dans le cas où le temps rajouté est de 30 secondes par coup, le joueur est tenu de noter tous ses coups quel que soit le temps qu'il lui reste. La règle : "Le joueur arrête de noter s'il a moins de 5 mn à sa pendule" est supprimée **sauf pour les parties à la Cadence de : 50 mn + rajout de 10 secondes par coup (équivalentes à 61 mn au KO)**

c) Le zeitnot est quasiment inconnu. puisque, en jouant un coup on s'ajoute du temps. Le "terrible zeitnot" hantise de beaucoup de joueurs passe à la trappe. Qui s'en plaindra ?

C'est cette particularité qui donne à la cadence Fischer sa supériorité sur la cadence classique.

d) Le travail des arbitres est grandement facilité: plus de notation de fin de partie pendant le zeitnot des joueurs, pas de comptage des coups, etc..... Donc moins de contestations, réclamations, disputes.....

La pendule compte les coups joués. Pour le moment, cette fonction est cachée, l'arbitre ne peut s'en servir pour prendre une décision. Mais ceci est provisoire: dans un futur plus ou moins proche (C'est la FIDE qui légifèrera), il semble que l'arbitre pourra utiliser cette fonction, ce qui facilitera sa tâche.

Voici les équivalences entre les cadences classiques et les cadences "FISCHER"

CADENCE CLASSIQUE	CADENCE FISCHER EQUIVALENTE
61 mn au KO	50 mn + rajout de 10 secondes par coup.
2H/40coups + 1H au KO	1H40 + rajout de 30 sec par coup / 40 coups + 40 mn + rajout de 30 sec par coup
2H/40 coups + 1H/20coups + 1H au KO	1H40 + rajout de 30 sec par coup / 40 coups + 50 mn + rajout de 30 sec par coup / 20 coups + 40 mn + rajout de 30 sec par coup
2H/40coups + 1H/20 coups + 1/2h au KO	1H40+ rajout de 30 sec par coup / 40 coups + 50 mn + rajout de 30 sec par coup / 20 coups + 10 mn + rajout de 30 sec par coup
2H/40 coups + ½h au KO	1H40 + rajout de 30 sec par coup / 40 coups + 10 mn + rajout de 30 sec par coup

Les cercles qui possèdent des pendules électroniques ont tout intérêt à adopter ces nouvelles cadences. Cela est d'ailleurs fortement recommandé par la Commission d'arbitrage de la FFE. Cependant, dans une compétition officielle tous les joueurs d'une même équipe doivent jouer avec la même cadence. On ne peut faire jouer cinq joueurs en rythme classique et trois autres en rythme FISCHER par exemple.

Vérification faite:

a) les pendules **ELECTRALD** mises en vente avant Août 2000 ne peuvent programmer la cadence 61 mn au KO ni son équivalence en rythme Fischer. La correction de ce défaut est possible, il suffit de renvoyer la pendule au constructeur avec 50F. Pas de problème pour les autres cadences.

b) Les pendules **DGT** permettent de programmer les cadences Fischer les plus courantes

c) **Les pendules SAITEK ne permettent pas de programmer les cadences Fischer avec contrôle de temps.**

J'ai écrit à l'importateur de ces pendules: la société TRANSECOM. Ils m'ont dit que, effectivement, les cadences Fischer n'étaient pas programmables sur leurs produits.

Ce très gros défaut enlève beaucoup d'intérêt à ces pendules. G. ROUEDE

LA NATIONALE III

Par suite du renoncement de deux de nos équipes normalement qualifiées (Cahors et ET2), nous n'avons que trois équipes qui jouent dans cette compétition. Les années précédentes, nous en avions 4.

Le **CEIT 2 ; Echiquier Toulousain 1; Condom** qui jouent dans le même groupe avec : Montpellier-echecs 4; Beziers; Saint-Affrique; Carcassonne; Perpignan; Pau-Henri IV-2; Pau-Sarrailh

NATIONALE 3 ♔ RONDE 1 ♔ 15/10/2000						
	CEIT 2				MONTPELLIER-E 4	
E	NOM	ELO	RES		NOM	ELO
1	BENMESBAH Stéphane	2296	1	0	SCHOUCAIR Henri	2037
2	CONSTANTIN David	2230	X	X	VIENNOIS Romain	2000
3	CESBRON Guy	2129	X	X	GUENNOUN Anthony	1920
4	HUTIN Christophe	2097	1	0	HOAREAU Julien	1880
5	PFEIFER Andréas	2080	1	0	RENAUX Osmine	1770
6	DANET Brieuc	2110	1	0	BOISSEZON Michel	1730
7	LEBURGUE Sylvain	2088	1	0	EMO David	1700
8	CARMILLE Ludovic	2030	1	0	VERNHET Alexia	1490
9	BOUHANA Marie	1670	1	0	JUANEDA Didier	1570
			7	0		

NATIONALE 3 ♔ RONDE 1 ♔ 15/10/2000						
	ECH. TOULOUSAIN			CARCASSONNE		
E	NOM	ELO	RES		NOM	ELO
1	DANIILIDIS Aris	2318	X	X	GRIZOU Régis	2197
2	BEDOS Michel	2300	1	0	BELLUIRE Patrice	2124
3	JUGLARD Eric	2204	1	0	LEDUC Jean-Philippe	2150
4	BEDUE Julien	2090	1	0	DELACROIX Olivier	1880
5	DEZAELE Christophe	2145	1	0	JONATHAN Frédéric	1910
6	DALOZ Jean-michel	2175	1	0	BETIS-DOUCET Carol	1760
7	SAKRI Abdelhak	1990	1	0	SALVAGNAC Jean-Pierre	1730
8	RELEA Nicolas	2060	1	0	BLESING Raymond	1740
9	ALAUX Sophie	1780	1	0	JAMMES Françoise	1430
			8	0		

NATIONALE 3 ♔ RONDE 1 ♔ 15/10/2000						
	ST AFFRIQUE			CONDOM		
E	NOM	ELO	RES		NOM	ELO
1	ALEKSIEVA Silvia	2351	1	0	VANDERVORST Jean-M	2036
2	COLLAS Didier	2369	1	0	DARGAGNON Rémi	2010
3	FILHOL Laurent	2090	X	X	BEURAIN Jérôme	1910
4	DEUMIE Philippe	2030	0	1	CALATRAVA Julian	1810
5	DURAND Benoît	1980	1	0	BAUMANN Benjamin	1830
6	SCHMITT Pierre-Yves	1870	1	0	VAN GENNIP Jean-Paul	1550
7	ROUVIGNAC Ghislain	1870	1	0	DARGAGNON Sylvain	1500
8	HERRERO Alain	1740	1	0	FORFAIT	
9	TROTZKY Natacha	1770	1	0	FORFAIT FEMININE	
			7	0		

NATIONALE 3 ♔ RONDE 2 ♔ 18/11/2000						
ECH. TOULOUSAIN				MONTPELLIER		
E	NOM	ELO	RES	NOM		ELO
1	DANIILIDIS Aris	2318	1	0	VIENNOIS Thierry	2000
2	JUGLARD Eric	2204	0	1	SCHOUCAR Christian	2037
3	FEJZOVSKI Ekrem	2190	0	1	GUENOUN André	1920
4	DALLOZ Jean-Michel	2175	1	0	HOAREAU Jean-Pierre	1880
5	DEZAELE Christophe	2145	1	0	RENAUX Bernard	1770
6	BEDUE Julien	2090	X	X	CROZE William	1660
7	RELEA Nicolas	2060	X	X	ARON Charles	1660
8	VILLALONGUE Tristan	1790	X	X	DUBOIS Didier	1700
9	ALAUX Sophie	1780	1	0	VERNHET Géraldine	1490
			4	2		

NATIONALE 3 ♔ RONDE 3 ♔ 19/11/2000						
SAINT-AFFRIQUE				ECH. TOULOUSAIN		
E	NOM	ELO	RES	NOM		ELO
1	GEORGIEV Krum	2532	1	0	DANIILIDIS Aris	2318
2	LAVABRE Fabien	2139	0	1	BEDOS Michel	2300
3	FILHOL Laurent	2090	0	1	FEJZOVSKI Ekrem	2190
4	DEUMIE Philippe	2030	0	1	JUGLARD Eric	2204
5	DURAND Benoit	1980	X	X	DALOZ Jean-Michel	2175
6	SCHMITT Pierre-Yves	1870	0	1	DEZAN Pierre	2250
7	HERRERO Alain	1740	0	1	RELEA Nicolas	2060
8	MARQUET Olivier	1560	X	X	DEZAELE Christophe	2145
9	FORFAIT		-1	1f	ALAUX Sophie	1780
			0	6		

Le match CONDOM-BEZIERS de la ronde 2 ne s'est pas joué: forfait de CONDOM
AUTRES RESULTATS :

RONDE 2

CEIT 2 / PERPIGNAN = 7 / 1

RONDE 3

BEZIERS / CEIT 2 = 2 / 5

MONTPELLIER / CONDOM = 4 / 4

Même remarque que pour la N II. Je n'ai pu me procurer les feuilles de match de ces trois rencontres.

Ci-dessous, Michel BEDOS a choisi des parties de la rencontre E. TOULOUSAIN-CARCASSONNE de la ronde 1

Commentaires de Michel BEDOS

1- DEF. SCANDINAVE

DANILIDIS - GRIZOU

1. e4 d5 2. exd5 ♖f6 3. d4 ♜xd5 4. ♜f3 ♜g4 5. ♜bd2??!

5. c4 ♜b6 6. c5!? ♜d6d7 (6... ♜d5?! 7. ♞b3!) 7. h3 ♜h5 8. ♜c4±]

5... e6 6. a3 ♜e7 7. c4 ♜b6 8. c5 ♜d6d7 9. ♞b3 ♞c8 10. ♞e3 a5 11. ♜b5 O-O 12. O-O ♜f5 13. ♜e4 c6 14. ♜e2 ♜a6 15. ♜g3 ♜g6 16. h4 h6 17. h5 ♜h7 18. ♜d3 ♜xd3 19. ♞xd3 ♞d8 20. ♞c2 ♜f6 21. ♜e1 ♜c7 [½:½]

2- FRANCAISE WINAWER

BELLUIRE - BEDOS

1. e4 e6 2. d4 d5 3. ♜c3 ♜b4 4. ♜ge2 dxe4 5. a3 ♜xc3+ 6. ♜xc3 ♜c6 7. ♜b5

♜ge7 8. ♜g5 f6 9. ♜e3 O-O 10. ♞d2 f5 11. O-O-O e5 12. dxe5 ♞xd2+ 13. ♜xd2 ♜e6 14. ♜xc6 ♜xc6 15. ♜f4 h6 16. h4 ♜ad8 17. ♜hd1 ♜xd2 18. ♜xd2 ♜f7 19. f3 exf3 20. gxf3 ♜d8 21. ♜xd8 ♜xd8 22. ♜d2 ♜d7 23. ♜e3 ♜c6 24. f4 ♜e6 25. ♜e2 b6 26. ♜d4 ♜xd4 27. ♜xd4 ♜g6 28. c4 ♜h5 29. ♜f2 ♜g4 30. ♜e3 ♜d7 31. b3 ♜e6 32. ♜e1 b5

33. cxb5 ♜xb3 34. ♜f2 ♜a4 35. ♜e1 ♜xb5 36. ♜f2 a6 37. ♜e1 ♜d7 38. ♜f2 ♜e6 39. ♜e1 c5 40. ♜f2 c4 41. ♜e1 ♜f7 42. ♜f2 c3 43. ♜d3 ♜xf4 44. ♜xc3 ♜e4 45. ♜d4 g5 46. hxc5 hxc5 [0:1]

3- PARTIE DU PION DAME

JUGLARD - LE DUC

1. d4 ♜f6 2. ♜c3 d5 3. ♜g5 ♜f5 4. e3 ♜bd7 5. ♜d3 ♜g6 6. f4 ♜e4 7. ♜f3 c6 8. O-O ♞b6 9. a3 e6 10. ♜e5 ♜e7 11. ♜xd7 ♜xd7 12. ♜xf6 gxf6 13. ♜xe4 dxe4 14. ♜xe4 ♜c7 15. b4 ♜ad8 16. c4 ♜c8 17. c5 ♞c7 18. ♞b3 h5 19. b5 ♜d7 20. ♜ab1 ♜b8 21. ♞a4 [1:0]

4- DEF. ALEKHINE

DELACROIX - BEDUE

1. e4 ♜f6 2. e5 ♜e4 3. ♜c3 ♜xc3 4. bxc3 d6 5. ♜c4 dxe5 6. ♞h5 e6 7. ♞xe5 ♜d7 8. ♞e2 ♜d6 9. ♜f3 O-O 10. O-O ♜e8 11. d4 c6 12. ♜d2 ♞c7

13. ♖f1 b6 14. ♜e4 ♘f8 15. h4 ♙b7
16. ♜g4 ♖ad8 17. h5 ♗h8 18. h6 f6
19. ♖e2 ♙c8 20. ♖ae1 ♜f7 21. ♘h4
g6 22. ♘f3 ♖d7 23. d5 cxd5 24. ♙b5
e5 25. ♙xd7 ♙xd7 26. ♜g3 ♙b8
27. ♜h4 g5 28. ♜b4 ♘g6 29. c4 dxc4
30. ♖e4 b5 31. ♜c5 a6 32. ♜b6 ♙f5
33. ♘g5 fxg5 34. ♙xg5 ♙xe4
35. ♙f6+ ♗g8 36. ♖xe4 ♙a7 37. ♜c6
♙xf2+ 38. ♗h1 ♘f4 39. g4 ♜e6
40. ♜xe6+ ♖xe6 41. ♙g5 ♘d5 42. a4
[0:1]

5 DEZAELE - JONATHAN

1. d4 ♘f6 2. ♘f3 ♘e4 3. ♘bd2 f5 4. c4
e6 5. ♜c2 ♘c6 6. ♘xe4 fxe4 7. ♜xe4
♙b4+ 8. ♙d2 ♙xd2+ 9. ♘xd2 O-O
10. e3 d5 11. ♜c2 ♜f6 12. ♘f3 ♖b8
13. ♙e2 ♙d7 14. O-O dxc4 15. ♙xc4
b5 16. ♙d3 ♜h6 17. ♘e5 ♘e7
18. ♙e4 ♖b6 19. ♖ac1 b4 20. b3 ♖d6
21. ♜e2 ♙b5 22. ♜xb5 [1:0]

6- EST-INDIENNE ATTAQUE DE 4 PIONS

SAKRI - SALVAGNAC

1. d4 ♘f6 2. c4 d6 3. ♘c3 g6 4. e4 ♙g7
5. f4 O-O 6. ♘f3 ♙g4 7. ♙e2 ♘bd7
8. O-O ♙xf3 9. ♙xf3 e5 10. fxe5 dxe5
11. d5 ♜e7 12. ♙e3 ♜b4 13. ♜b3
♜xb3 14. axb3 a6 15. b4 ♖fb8 16. c5
♙f8 17. ♙e2 ♘e8 18. ♙c4 f6 19. c6

♘d6 20. ♙a2 ♘b6 21. ♙xb6 cxb6
22. ♘a4 ♗g7 23. ♘xb6 ♘xe4 24. c7
♖e8 25. ♘xa8 ♖xa8 26. ♖ac1 ♖c8
27. ♙b1 ♘d2 28. d6 ♙xd6 29. ♖fd1
♙xb4 30. ♙a2 ♙a5 31. ♙e6 ♖xc7
32. ♖xc7+ ♙xc7 33. ♖xd2 ♙b6+
34. ♗f1 ♙d4 35. ♙c8 b6 36. ♙xa6 f5
37. ♗e2 ♗f6 38. b3 g5 39. ♖c2 ♙c5
40. ♙c4 g4 41. ♖a2 h5 42. ♖a8 h4
43. h3 ♗g5 44. ♖g8+ ♗f4 45. hxg4
fxg4 46. ♙e6 g3 47. ♖g4# [1:0]

7- RUY LOPEZ ALAUX - JAMMES

1. e4 e5 2. ♘f3 ♘c6 3. ♙b5 ♘ge7
4. O-O d6 5. d4 exd4 6. ♘xd4 ♙d7
7. ♘c3 a6 8. ♙c4 ♘e5 9. ♙b3 ♘7c6
10. ♘xc6 ♙xc6 11. f4 ♘g6 12. ♜h5
♜e7 13. f5 ♘e5 14. ♙g5 ♜d7 15. ♙e6
♜xe6 16. fxe6 g6 17. exf7+ ♘xf7
18. ♜h4 ♙g7 19. ♙f6 O-O 20. ♘d5
♙xd5 21. exd5 ♙h6 22. ♖ae1 ♙d2
23. ♖e7 ♖ae8 24. ♖xe8 ♖xe8
25. ♙d4 ♙g5 26. ♜f2 ♖e7 27. ♗h1 h5
28. h4 ♙h6 29. ♜f6 ♗f8 30. ♜h8#
[1:0]

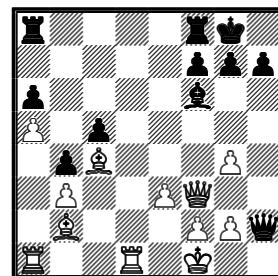
8- GAMBIT DAME ACCEPTE

BEDOS - LAVABRE

N III RONDE3 – ET/ST-AFFRIQUE

1. d4 d5 2. c4 dxc4 3. e3 a6 4. ♙xc4
♘f6 5. ♘f3 e6 6. O-O c5 7. ♜e2 b5

8. ♙b3 ♙b7 9. a4 ♘bd7 10. ♖d1 b4
11. a5 ♜c7 12. ♘bd2 ♙e7 13. ♙c4 O-
O 14. b3 e5 15. dxe5 ♘xe5 16. ♙b2
♘fg4?!
16... ♘xc4 17. ♘xc4
17. h3! ♘xf3+ 18. ♘xf3 ♙xf3 19. ♜xf3
♜h2+ 20. ♗f1 ♙f6?!
20... ♘f6; 20... ♘e5
21. hxg4!



21... ♙xb2 22. ♖d7!! ♜h1+
22... ♙xa1 23. ♖xf7 ♖xf7 (23... ♙f6
24. ♖xf6+ ♗h8 25. ♖xf8+ ♖xf8 26. ♜xf8#)
24. ♜xa8+ ♜b8 25. ♜xb8#
22... ♜b8 23. ♖xf7 ♗h8 24. ♖d1 ♙f6
25. ♖dd7 ♖xf7 26. ♖xf7 ♜d8±
22... ♗h8 23. ♖ad1 f6 24. ♜b7±
23. ♗e2 [1:0]

LES TOURNOIS "RAPIDES" DE DEBUT DE SAISON

L'échiquier Toulousain inaugurerait la ronde des tournois "rapides" dans la région. D'habitude, c'était le tournoi aveyronnais qui entrait le premier dans la danse. Mais, cette année, nous n'avons eu aucune nouvelle de cette dernière manifestation. Donc, c'était le 29 octobre dans la salle des allées de Barcelone, le long du canal de Brienne. Particularité assez rare (mais qui le devient de moins en moins) dans notre région: ce tournoi était homologué, ce qui suppose que les participants soient au moins adhérents FFE. Déception pour les organisateurs, 43 joueurs seulement ont participé. Il est vrai que ce tournoi était mis sous l'étéignoir par l'énorme manifestation du Cap d'Agde (dont j'ai parlé ci-dessus). Quoi qu'il en soit un tournoi familial où tout le monde a mis la main à la pâte pour l'organisation, l'installation et la désinstallation.

Arbitre: Marc BERNARDIN

Communiqué par Jacques BOUTHIER

1	BEDOS Michel	2300	6
2	AGUIRRE Simon	2174	5,5
3	LEMEAUX David	2148	5,5
4	DALAZ Jean-Michel	2174	5,5
5	BEAURAIN Jérôme	1910	5
6	CESBRON Guy	2129	5
7	FOURNIER Camille	1920	5
8	DEZAELE Christophe	2145	5

9	CHAPPEY Edouard	1840	5,5
10	CONSTANTIN David	2230	4,5
11	FAURE Nicolas	1690	4,5
12	DARAGON Bruno	1900	4
13	MEYER Paul	1830	4
14	BREGEON Christophe	1780	4
15	ECOCHARD Vincent	1880	4
16	HOAREAU Nicolas	1940	4

ALBI, Le 23^{ème} tournoi

Tous les amateurs d'échecs de la région, et même au-delà, le savent: le 11 Novembre, c'est le tournoi de parties rapides d'ALBI. Inutile de faire une grosse promotion, les joueurs d'échecs ont cette date en mémoire, de naissance ou presque. Cela fait partie de la "culture" du



joueur régional.

118 joueurs c'étaient déplacés cette année. Tous, sous la houlette ferme et souriante de l'organisateur Michel DE BARALLE se sont gentiment bagarrés, mais en famille. A l'arbitrage : le sympathique couple LEMEAUX qui a inauguré l'arbitrage avec usage de l'ordinateur dans notre région, il ne faut pas l'oublier. Philippe LEMEAUX

et son épouse peuvent être fiers de voir leur engagement récompensé. Leur "petit" David joue désormais les premiers rôles échiquéens dans notre ligue. Un petit défaut tout de même: du quartier CANTEPAU où se tient le tournoi, on n'aperçoit pas la Cathédrale SAINT CECILE, ce qui influe sur les résultats de certains joueurs un peu esthètes ou mystiques. Un GMI était venu prendre la première place et le prix y afférent. Comme d'habitude. Il s'agit évidemment de David Marciano accompagné d'une beauté de 1850 ELO (je ne connais pas les autres mensurations, hélas) qui en a impressionné plus d'un. Les vétérans AUGÉ, MEYER, ROUEDE, DELHOM, BONNAUD et les autres étaient là aussi. A la dernière ronde, ils jouaient presque côte à côte. C'était le coin des cheveux gris ou carrément blancs, formant la "zone de respect". Pour ma part, j'ai du affronter la redoutable famille BENMESBAH, mais successivement, heureusement. M'étant fait écrabouiller par le frère aîné Stéphane, je pensais prendre ma revanche sur la petite sœur Natacha. Mais cette diablesse joue magnifiquement et j'ai été heureux de m'en tirer avec la nulle. Quelle belle famille, avec l'autre sœur Sarah! Le junior Stéphane est champion de ligue. Un joueur au sérieux impressionnant. Il note toutes ses parties "rapides" sur un gros cahier d'écolier pour les analyser à la maison, je suppose. Il ira loin, le bougre, faites-lui confiance. Enfin, pour se remonter le moral après quelques défaites, injustes cela va de soi, il y avait vente au bar d'un petit gaillac fort festif, à 12°. C'est ça, ALBI.....

GR

1	MARCIANO DAVID	2522	6,5
2	PERIC SLAVISA	2304	6
3	TOULZAC PIERRE-YVES	2259	6
4	BROCHET PHILIPPE	2390	6
5	BENMESBAH STEPHANE	2296	6
6	COLLAS DIDIER	2369	5,5

7	GARREL ALAIN	2140	5,5
8	CESBRON GUY	2129	5,5
9	DIMITROV CHRISTO	2160	5,5
10	DEZAN PIERRE	2255	5
11	RADULOV IVAN	2407	5
12	LEMEAUX DAVID	2148	5

13	BRUZZONE GEORGES	2010	5
14	CELHAY OLIVIER	1670	5
15	VAN ELST ANDREAS	2248	5
16	SAKRI ABDELHAK	1990	5
17	DALLOZ JEAN-MICHEL	2175	5
18	PANTIOUKHINE SLAVA	NC	5

VILLENEUVE-TOLOSANE LE TOURNOI "DES 2000"

Il s'est déroulé le 5 Novembre. 37 participants. Arbitre: Jean-Marc MESPLES

1	CAMACHO PHILIPPE	1870	6
2	AUGE JEAN	1750	5
3	MARNI SANDID TARIK	1760	5
4	FOURNIER CAMILLE	1920	5
5	SAKRI ABDELHAK	1990	5

6	ALONSO JESUS	1740	5
7	FAURE NICOLAS	1690	5
8	CAMILLERI HERVE	1499	5
9	GARAUD ALAIN	1790	4
10	PHAN VAN CHUONG	17304	4

1ère féminine : Martine GRANDJAN - Premier "jeune" : Nicolas FAURE Premier Vétéran : PHAN VAN CHUONG

L'ouverture Lauragaise de SAINT FOY D'AIGREFEUILLE organisait ses sixièmes rencontres d'amateurs du jeu d'échecs, le dimanche **26 Novembre** après-midi. Malheureusement, ce tournoi s'est organisé un peu dans la discrétion Il s'est joué le même jour que celui de CAHORS. Il est vrai que ces deux tournois ne sont pas exactement semblables, celui de STE FOY étant non-homologué et réservé aux joueurs de ELO inférieur à 2000.. Malgré cela; 65 joueurs ont participé, ce qui est fort encourageant.

Une curiosité; les "ténors" se sont fait doubler par un joueur fort peu connu et au ELO des plus modestes: Simon DUPIN Bravo !! .Ci-après, le tableau donnant le classement des 18 premiers.

1	DUPIN SIMON	1530	5.5	1753
2	MEYER PAUL	1830	5.5	1874
3	GARAUD ALAIN	1790	5.5	1898
4	BOUTHIER JACQUES	1930	5.5	1801
5	BOUHANA MARIE	1670	5.5	1827
6	AUGE JEAN	1750	5.5	1763
7	BAZIN PIERRE-LUC	1499	5	1625
8	COLLOMB J-PHILIPPE	1199	5	1586
9	FAVAREL ALEXIS	1340	5	1578

10	PETERKA ALOJZ	1499	5	1581
11	LELEU BENJAMIN	1099	5	1460
12	LACRESSE REGIS	1699	4.5	1729
13	PELISSIER DANIEL	1499	4.5	1568
14	FABRE ARNAUD	1340	4.5	1378
15	SICRET FRANCIS	1499	4.5	1434
16	SERRA MICHEL	1499	4	1483
17	AJDARI EMMANUEL	1490	4	1536
18	GUESDON OLIVIER	1499	4	1526

LE TOURNOI (HOMOLOGUE) DE CAHORS

Il s'est joué le 26 Novembre..

80 participants. Arbitrage de Stéphane ESCAFRE

Ce tournoi incluait le championnat du LOT pour la saison 2000/2001.

Prix très élevés, les plus conséquents de tous les tournois de parties "rapides" de la région.

1	MARCIANO DAVID	2522	6	2601
2	BAUER CHRISTIAN	2562	6	2503
3	TODOROV TODOR	2481	6	2538
4	BROCHET PHILIPPE	2390	6	2371
5	DALLOZ JEAN-MICHEL	2175	5½	1874
6	MARTY DAMIEN	1970	5	2080
7	DIMITROV CHRISTO	2160	5	2286
8	GREGORY DANIEL	2080	5	2087
9	FRANC NATHALIE	2067	5	2000

10	SAKRI ABDELHAK	1990	5	2191
11	MARTY BRICE	2140	5	2170
12	CHARTIER GILLES	1820	5	1836
13	DARAGON BRUNO	1900	5	1923
14	CELHAY OLIVIER	1670	5	2035
15	VEGA EMMANUEL	1620	5	1874
16	PETAT YANNICK	1510	5	1861
17	BAZILLOU FABIEN	1810	4½	1903
18	TARAYRE PASCAL	1820	4½	1852

Je ne peux m'étendre sur ces deux derniers tournois, ayant reçu les informations au moment du bouclage de ce bulletin.**GR**

ARBITRAGE

Par Stéphane ESCAFRE

Suite à la réunion de la DNA (élargie aux DRA et aux formateurs) à Paris les 11 et 12 novembre :

La DNA va proposer au prochain CD de la FFE la création d'un titre d'**AF4**. Ces "arbitres de clubs" suivront une formation de deux jours, portant sur les règles du jeu (UV1) et les compétitions fédérales (UV1bis). Ces AF4 pourront officier lors des rencontres de Championnats au niveau des ligues (NIV et en dessous), ainsi que des premières phases des coupes. Ils n'auront pas à subir les règles du système suisse !

Il reste peu de stages de **formation** à organiser pour cette saison. Cependant, monsieur André Bastien, Directeur de la Formation, est favorable à l'organisation d'un stage dans le Sud-Ouest de la France au printemps 2001 (à suivre).

Une démonstration du logiciel d'**appariement Master**, fonctionnant sous windows a été faite.

Il a été précisé que le logiciel d'Alain Ribous ne peut être homologué pour deux raisons :

- Alain Ribous n'a jamais demandé son homologation !

- Il n'intègre pas certaines directives de la Fide (notamment sur le fait qu'un gain par forfait est assimilé à une exemption et devient donc flotteur descendant, l'attribution des tables perturbées à des préférences de couleurs faibles, etc...). J'ai soulevé ce problème, suite à l'appariement du Cap d'Agde qui se faisait avec les deux logiciels. Il y avait des erreurs chez Merlin (d'Alain Ribous) y compris dans les 10 premières tables ! J'ai donc demandé à Alain Ribous de m'expliquer d'où venait la différence. Il m'a accordé beaucoup de temps et de longues explications. Il est ressorti de notre entretien que son interprétation des textes FIDE différait de celle de la FFE. J'ai ensuite demandé à JC Basaille, conseiller technique de la DNA, des explications : les modifications apportées au logiciel Master ont été faites suite à des demandes de précisions posées à Guert Jinsen (l'un des concepteurs du Système Suisse, ancien Pdt de la commission d'arbitrage de la Fide et actuel président des règlements). Les interprétations de la FFE viennent donc directement des concepteurs du Système Suisse. Il est à noter que d'autres logiciels d'appariement (comme le logiciel néerlandais) donnent des appariements identiques au logiciel **Master** et non pas à **Merlin** ... Amis arbitres n'oubliez pas que vous êtes responsable des appariements et non pas l'ordinateur. N'hésitez pas à vérifier vos appariements et à les modifier en cas de problème. Attention aux contestations !

STAGE D'ARBITRAGE

au CEIT - 56 rue de Périole - 31500 Toulouse

les **2, 3, 4 et 5 mars 2000**

DEUX STAGES POSSIBLES : Stage S3 (1er niveau d'arbitre), pour tous.
et stage S2, pour les AF3. Pour devenir AF2 ou simplement se perfectionner.

Animateur : Stephen BOYD, Arbitre International

Organisateur : Ligue de Midi-Pyrénées ([Stéphane Escadre](#))

Coût 250 F (livre de l'arbitre 100 F compris)

HEBERGEMENT :

L'agglomération toulousaine offre de très nombreuses possibilités. Vous pouvez consulter

l'Office du Tourisme - Donjon du Capitole - BP 801 - 31000 Toulouse. Tél. 05 61 11 02 22 Fax 05 61 22 03 62.

PRIVILEGE DES CHAMPIONS DE LIGUE

Je rappelle aux organisateurs de tournois de toute nature dans la ligue que les champions de ligue en Titre sont exonérés du montant de l'inscription à ces tournois (Vote à l'AG du 24 juin 2000. bulletin n°13)

Toutefois, les organisateurs ont la possibilité de se faire payer par la ligue le montant de l'inscription de ces joueurs. Faire un petit tableau récapitulatif et l'envoyer au Président de la Ligue.

Voici la liste des champions de ligue en TITRE au 1/10/2000 .

Cette liste est valable jusqu'à la fin de la saison (31 Août 2001)

RECTIFICATIF: Dans la liste déjà envoyée aux organisateurs de tournois, il était dit que cette liste serait actualisée en cours d'année. Cette information était erronée. Excuses.

Toutes catégories : **BENMESBAH Stéphane**

Parties "rapides" : **DIMITROV Christo**

Vétéran : **ROUEDE Gilbert**

Junior : **BEAURAIN Bastien**

Cadet garçon : **CASTRO Julien**

Cadet fille: **POKEE Anne-Josèphe**

Minime garçon : **OHAYON Jérôme**

Minime fille : **PATETIF Dyanna**

Benjamin garçon : **BOISRAMÉ Valentin**

Benjamin fille : **BENMESBAH Sarah**

Pupille garçon : **BRETHES François**

Pupille fille : **CWIECK Perrine**

Poussin garçon : **TEYCHENE Julien**

Poussin fille : **ROQUES Julie**

Petit-Poussin garçon : **CAMPA Victor**

COURRIER ELECTRONIQUE

Voici une nouvelle liste actualisée d'adresses électroniques.

ROUEDE Gilbert (PRES. LIGUE et AUCH) : gilbert.rouede@wanadoo.fr

ALEGRET Jean-Pierre (CONDOM) : jean-pierre.alegret@wanadoo.fr

AUREJAC Pierre (ALBI) : pierre.aurejac@equipement.gouv.fr

BEAURAIN Louis (CONDOM) : louis.beaurain@wanadoo.fr

BAUMANN Benjamin (CONDOM) : tenareze@club-internet.fr

BEDOS Michel (E. TOULOUSAIN) : michko@aol.com

BOUTHIER Jacques (ECH. TOULOUSAIN) : jakou31@worldonline.fr et aussi : jbouthier@free.fr

BRETON Yves (TOEC) : ecoledejeudechecs@net-up.com

CARIVENC Thierry (CASTRES) : tcarivenc@aol.com

CASTRO Jean-Pierre (CASTEL/MOISSAC) : jean-pierre.castro@wanadoo.fr

CONDOM (CLUB D'ECHECS) : echecs.condom@free.fr

CWIECK Françoise (METL-LARDENNE) : perrine.cwiek@voila.fr

DERVIEUX Dominique (CAHORS) : dominique.dervieux@bnpgroup.com

DIMITROV Christo (CEIT) : christod@free.fr

EGEA Claude (TOURNEFEUILLE) : claud-egaea@wanadoo.fr

EVARD Emmanuel (FOIX) : evardfoix@ifrance.com

FOURNIER Camille (ECH TOULOUSAIN) : camille.fournier@libertysurf.fr

GARREL Alain (TOURNEFEUILLE) : AG56@aol.com

LIGUE MIDI-PYRENEES (ESCAFRE-VILASARN- CEIT) : lmpe@free.fr

MAS Jean-Louis (MURET) : j-l.mas@wanadoo.fr

MESPLES Jean-Marc (AUCH) : jeanmarc.mesples@free.fr

MONTAUBAN (CLUB D'ECHECS) : echesmtb@multimania.com

OLIVER Patrick (VIC-BIGORRE) : Tony.Oliver@wanadoo.fr

SCHMITT Régis (LESCURE et CDJE-81) : regis.schmitt@wanadoo.fr

STAMENOFF Ivan (AUCH) : bstamenoff@free.fr

SURRE Frédéric (CASTELGINEST) : surre@len7.enseiht.fr

TISSEYRE Laurent (ELO-LIGUE et AUCH) : ltisseyre@free.fr

VILLENEUVE-TOLOSANE : mt555@club-internet.com

Je serais
reconnaissant aux
présidents des
cercles de me
communiquer
l'adresse
électronique de un ou
plusieurs de leurs
membres.

CONDOM

TOURNOI DE PARTIES RAPIDES
CINQ RONDES AU SYSTEME SUISSE
Chaque Premier Samedi du mois
SIEGE DU CLUB CENTRE SALVANDY CONDOM

MONTAUBAN

INSCRIPTION 10F

TOURNOI DE BLITZ
TOUTES RONDES
Chaque dernier Vendredi du mois
Café des Brasseurs 22, Place Nationale

SONDAGE

Résultats du sondage publié dans les bulletins 13 et 14 concernant l'organisation de la D4 en 2001/2002

15 cercles de la ligue se sont exprimés. 8 demandent que le championnat de division 4

garde sa forme actuelle

7 demandent de passer à 8 ou 10 cercles pour la future division 4. Au cours du prochain comité directeur de ligue qui se tiendra début Janvier 2000, la commission technique prendra une décision.