

LIGUE MIDI-PYRENEES DES ECHECS



TOULOUSE : l'Hôtel d'ASSEZAT (Renaissance)

L'ART ET LES ECHECS

Vous avez ci-dessus une vue partielle de la façade de l'une des plus célèbres constructions de TOULOUSE: l'hôtel d'ASSEZAT devenu un musée depuis qu'il accueille la fondation BEMBERG.

Cet argentin, amoureux fou de TOULOUSE a légué à la ville rose l'ensemble de ses collections.

Quel rapport avec les échecs me direz-vous. J'en vois un: c'est que le jeu d'échecs par beaucoup de ses côtés relève de l'esthétique et même de l'Art dans certaines de ses productions. Beaucoup de connaisseurs ont un jour ou l'autre, dans leur vie, ressenti une émotion (N'ayons pas peur des mots) devant l'élégance d'une partie, la beauté d'une combinaison et même le plaisir de suivre la logique implacable d'une partie sans apparent brillant particulier, mais dont le déroulement est un hommage à l'esprit humain.

Et après tout, il n'est pas interdit d'apprécier une belle partie d'échecs au même titre qu'un choral de BACH, il me semble. Aimer les deux est encore mieux évidemment.

Mais, naturellement, produire un chef d'œuvre aux échecs, n'est pas plus aisé que de peindre les "CATHEDRALE DE ROUEN" de MONET pour les barbouilleurs du dimanche.

Les échecs, de l'art, parfois?

En voici une preuve :

Peter SVIDLER
Boris GELFAND

Tournoi de BIENNE. Juillet 2000

1. e4 c5 2. ♖f3 d6 3. d4 cxd4 4. ♜xd4
♜f6 5. ♜c3 a6 6. ♙e3 e6 7. g4 e5
8. ♜f5 g6 9. g5 gxf5 10. exf5 d5
10... ♜fd7 11. ♞h5 ♜c5 12. ♙c4 ♞c7
13. ♜d5±
11. gxf6 d4

C'est la répétition de la partie CHIROV-GELFAND de Wijk Aan Zee 1996 terminée par 1-0

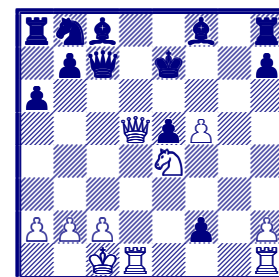
12. ♙c4 ♞c7 13. ♞d3 dxe3 14. O-O-O
exf2 15. ♙xf7+!!

Maintenant, les blancs ont deux pièces de moins. En contrepartie, le roi noir est seul au centre devant ses troupes. Cependant, il paraît que ce sacrifice ne mène qu'à la nulle. Mais

15... ♜xf7

Forcé, sinon

16. ♞d5+ ♜xf6 17. ♜e4+ ♜e7



18. f6+!!

D'après les commentateurs, ce coup est une nouveauté. Et maintenant la partie ne sera pas nulle comme vous l'allez voir.

18... ♜e8 19. f7+ ♜e7 20. ♞d2 ♞c6
21. ♞g5+ ♜xf7 22. ♙hf1 ♙c5
23. ♜xf2 ♜d7 24. ♜g4+ ♜e8 25. ♜xe5
♞e6

25... ♜xe5?? 26. ♙d8#

26. ♙fe1 ♜f6 27. ♜d3 ♙e7 28. ♙xe6
♙xe6 29. ♙e1 ♜d7 [1.0]

D'après les experts qui se sont exprimés sur divers sites internet et ailleurs dans la presse, c'est la plus brillante partie qui se soit jouée dans le monde au cours de cette année. On veut bien le croire, en effet.

J'espère que cette partie vous procurera un moment de joie et d'émotion. N'est-ce pas le rôle de l'Art, précisément?

NOS JOUEURS SONT SUR TOUS LES FRONTS

Nombre de nos joueurs se sont lancés pendant ces vacances à la conquête du monde (échiquéen) avec beaucoup d'enthousiasme, mais avec des fortunes diverses et disons-le, quelques insuccès.
Mais comme dit la devise de la Maison d'ORANGE:
"Il n'est pas nécessaire d'espérer pour entreprendre ni de réussir pour persévérer".

LE CHAMPIONNAT DE PARIS

Ce championnat qualifié naguère de plus grand tournoi du monde quant au nombre de participants, a rabaisé ses prétentions. Il n'en demeure pas moins un très gros tournoi. avec ses quatre OPENS. Cette année, 770 joueurs y ont participé. On note depuis quelques années une baisse lente mais régulière des participants à l'exception du tournoi FIDE qui cette année a battu tous les records de niveau et d'affluence. Ce tournoi doté de 220 000F de prix était organisé par la ligue de l'île de France présidée par Isabelle BONVALOT.

L'OPEN FIDE rassemblait 220 participants avec une vingtaine de GMI, tous étrangers, mis à part notre Joël LAUTIER venu pour conquérir le titre de champion de PARIS, ce qu'il a d'ailleurs réussi. Je ne parle pas des MI et Maîtres FIDE; ici, c'est du tout-venant.

1-GMI Stanislas SAVCHENKO 2-GMI Vladimir DIMITROV 3-GMI Igor GLEK 4-GMI Zigurds LANKA 5-GMI Joël LAUTIER etc ...

L'Open A rassemblait 257 joueurs. L'Open C un peu moins de 200 et l'OPEN C, pratiquement réservé aux débutants, un peu moins d'une centaine. Tout ce petit monde se mouvait à l'aise dans l'immense gymnase

CARPENTIER où chacun avait largement de quoi se promener se détendre et bavarder. Cette décontraction fait d'ailleurs le charme et l'intérêt de cette compétition.

La ligue MIDI-PYRENEES était représentée sur ces terres lointaines par un commando de six joueurs:

La famille DARGAGNON père et fils de CONDOM; Jérôme BEAURAIN de CONDOM aussi; Gilbert ROUEDE (Signataire de ces lignes) d'AUCH; Christian GAYRAUD de BLAYE LES MINES et Bruno NATALE du CEIT.

D'ailleurs j'ai pu remarquer que les joueurs extérieurs à l'ILE DE FRANCE étaient très peu nombreux. Je n'ai pas vu de joueur de la ligue d'AQUITAINE, par exemple.

En semaine les parties commençaient à 19H ce qui favorise les noctambules mais handicape sérieusement les joueurs qui, comme moi, prennent de l'âge (un an de plus chaque année) et vont se coucher généralement comme les dindons, sitôt le soleil disparu.

Parlons des résultats de nos représentants.

OPEN A:

Rémi DARGAGNON (2030) : 52è/257 et 5,5

Jérôme BEAURAIN (1980) : 79è/257 et 5

Gilbert ROUEDE (1840) : 96è/257 et 5

Résultats moyens, comme vous voyez. Il faut noter que tous nos participants ont obtenu des performances inférieures à leur ELO.

OPEN B:

Christian GAYRAUD (1610) : 85è/192 et 4,5

Bruno NATALE (1520) : 108è/192 et 4

Sylvain DARGAGNON (1590) : 150è/192 et 3

Quelques parties.

1- SICILIENNE DRAGON

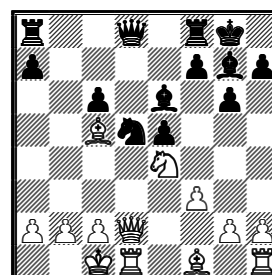
ROUEDE 1840
FORGET 1720

OPEN A

1.e4 c5 2. ♘f3 d6 3. d4 cxd4
4. ♗xd4 ♗f6 5. ♗c3 g6 6. f3
♘g7 7. ♗e3 O-O 8. ♖d2 ♗c6
9. O-O-O d5 10. ♗xc6 bxc6
11. exd5 ♗xd5 12. ♗d4 e5
13. ♗c5 ♗e6 14. ♗e4

AKKHAVANH me dit que ce coup est une nouveauté. Mais dans une base de données, j'ai

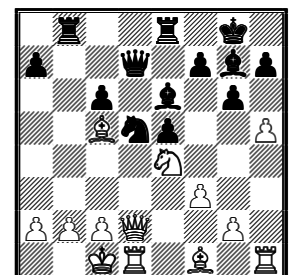
vu de nombreuses parties qui se continuent ainsi. J'aurais été très étonné de produire une nouveauté théorique, ce n'est plus de mon âge. Les nombreuses nouveautés que j'ai inventées datent de ma prime jeunesse. Je continue d'ailleurs d'en toucher les royalties pendant encore 99 ans.



14... ♖b8 15. h4 ♗e8 16. h5
♖d7??

Les noirs placent leur dame sur

*une case où elle est "en l'air".
Cela va causer leur perte.*



17. hxg6 hxg6 18. c4 ♗b6

19. ♖g5 [1:0]

Les noirs sont cuits. Ils perdent la dame ou alors ils se font mater comme vous pouvez facilement le voir.

La meilleure partie que j'ai jouée dans ce championnat de PARIS. Je ne montre pas les plus mauvaises; car vous pourriez douter de ma capacité à pousser du bois et à présider quoi que ce soit.

[G. ROUEDE]

2- DEF. GRUENFELD

DARGAGNON Rémi

2030

MYSLOWSKI 1900

OPEN A.

1. d4 ♟f6 2. c4 g6 3. ♖c3 d5 4. ♟f3 ♟g7 5. ♖b3 dxc4 6. ♖xc4 O-O 7. e4 ♟g4 8. ♟e3 c6 9. ♟e2 ♟bd7 10. ♟d1 ♟b6 11. ♖b3 ♟e6 12. ♖c2 ♟c4 13. ♟e5 ♟xe2 14. ♖xe2 e6 15. O-O ♟fd7 16. f4 f5! 17. d5!?

exd5 17... cxd5 18. exd5 ♟xe5 19. dxe6 ♖e7 20. fxe5 ♖xe6 21. ♟f4±

18. exd5 ♟xe5 19. dxc6! ♖c7 20. cxb7

20. fxe5 ♟xe5 21. cxb7 ♖xb7 22. ♟d4 ♟xd4+ 23. ♟xd4 ♟fe8 24. ♖f2±

20... ♟ae8

Un très bon coup qui met la pression sur la dame blanche et sur toute la colonne "e".

21. fxe5 ♟xe5 22. ♖f3

Il faut absolument garder le pion passé.

22... ♟xh2+ 23. ♟h1 ♖g3 24. ♟xb6± axb6 25. ♖d5+

25. ♟d7!? ♖xf3 26. gxf3±

25... ♟f7± 26. ♖c6

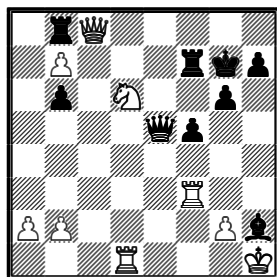
En zeitnot, il est très difficile de trouver des coups qui ne compromettent pas la position.

26... ♟b8 27. ♖c8+ ♟g7 28. ♟f3 ♖c7 29. ♟b5

29. ♟d5 ♖d6 30. ♟e3 ♖c7

31. ♟c1 ♖e5=

29... ♖e5 30. ♟d6



30... ♟xb7!

Ce coup est surprenant mais tout à fait juste.

31. ♖xb7+??

Celui-ci, par contre, est horrible. Sous la pression du temps, j'évalue mal les conséquences pour la finale qui va suivre.

♟ : 31. ♖c1! ♖xd6 32. ♟xd6 ♟xd6 33. ♖c3+ ♟g8 34. ♖c6±

31... ♟xb7 32. ♟xb7 ♟g3

33. ♟d8 f4 34. ♟g1 ♖xb2

35. ♟fd3??

35. ♟e6+ ♟h6 36. ♟xf4±

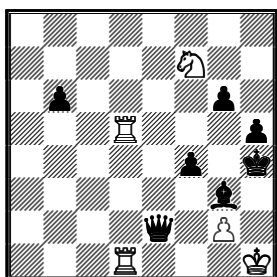
35... ♖xa2 36. ♟d7+ ♟f6

37. ♟f7+ ♟g5 38. ♟fd7 h5

39. ♟7d5+ ♟g4 40. ♟f7 ♖f2+

41. ♟h1 ♖e2 42. ♟h6+ ♟h4

43. ♟f7



43... ♟e1 44. ♟h2 ♖f1

45. ♟xe1 ♖xe1 46. ♟e5 ♖g3+

47. ♟h1 ♟g5 48. ♟f3+ ♟h6

49. ♟g1 ♖g4 50. ♟d6 ♖f5

51. ♟h2 b5 52. ♟d4 g5

53. ♟d6+ ♟g7 54. ♟b6 g4

55. ♟b7+ ♟f8 56. ♟b8+ ♟e7

57. ♟b7+ ♟d8 58. ♟g1 f3

59. gxf3 gxf3 60. ♟xf3 ♖xf3

61. ♟g7 b4 62. ♟g3 ♖xg3+!

Tout simplement.

[0:1]

[Rémi DARGAGNON]

La partie suivante a reçu le prix de beauté de l'OPEN A du championnat de PARIS!!

3- DEF. OUEST-INDIENNE

DARGAGNON Rémi

2030 DIGEON 1810

OPEN A

1. ♟f3

Un coup "multi-usages" qui permet d'éviter certaines ouvertures-pièges.

1... ♟f6 2. c4 e6 3. d4 b6 4. g3 ♟b4+ 5. ♟d2 ♖e7 6. ♟c3 ♟b7

7. ♟g2 O-O 8. O-O c5!? 9. d5!?

Une idée agressive dans cette variante. [9. dxc5 bxc5 10. a3

♟xc3 11. ♟xc3 ♟e4=]

9... exd5 10. ♟h4 d6 11. cxd5 ♟bd7 12. ♖c2

♟ : 12. ♟f5!? ♖d8 (12... ♖e5 13. ♟h3 avec la menace désagréable: 14. ♟f4)

13. ♟xd6±

12... ♟e5 13. ♟f5 ♖d7

14. ♟h3!? ♟h8 15. ♟g5

Ici, le sacrifice de pion est risqué, mais les blancs espèrent avoir une forte initiative en compensation.

15... ♟xd5 16. ♟e4!?

16. ♟xd5 ♟xd5 17. ♟e7 ♟fe8=

16... g6?!

♟ : 16... f6! 17. ♟f4 ♟xf4

18. gxf4 d5±

17. ♟f6 ♖e6

17... ♖c6?? 18. ♟xd5 ♖xd5

19. ♟f6+ ♟g8 20. ♟h6# Ce thème du mat fou+cavalier est omniprésent dans la suite de la partie.

18. ♟ad1 h6

♟ : 18... ♟xf6 19. ♟xd6 ♟e4

20. ♟xe6 ♟xg5 21. ♟g2 ♟xg2

22. ♟xe5 ♟xf1 23. ♟d6=;

18... gxf5?! 19. ♟xd5 ♟xd5

20. ♟xf5 ♖e8 21. ♟f6+ ♟g8

22. ♟xh7#

19. ♟xd5

Ici, FRITZ considère ce coup comme une bourde. Mais je pensais que le cavalier était meilleur défenseur du roque noir et qu'il devait être éliminé. Meilleur: 19. ♟xd5 ♟xd5

20. ♟xh6±

19... ♟xd5± 20. ♟h4

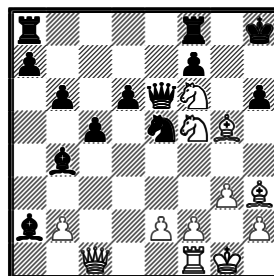
Ce coup protège le fou et laisse un passage pour la dame sur la diagonale "c1-h6"

20... ♟xa2?

Meilleur: 20.... ♟c4.

La réfutation commence. 21. a3 ♟a5-+ (21.... gxf5?! 22. ♟xf5 ♟f3+ 23. exf3=) 22. ♖c1 g5! et les noirs perdent une pièce.

21. ♖c1! g5 22. ♟xg5!



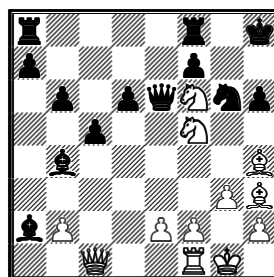
22... ♟g6??

22... hxg5 23. ♖xg5 avec un mat imminent.; 22... ♟g8

23. ♟xg8 ♟xg8 24. ♟xh6

♟c4=

23. ♟h4! [1:0]



[Rémi DARGAGNON]

Comme vous pouvez le voir, dans le GERS, on ne se contente pas de lamper l'armagnac, on produit aussi de beaux échecs. Mais, hélas, c'est très rare. G.R.

4- SICILIENNE DRAGON

DARGAGNON

Sylvain 1590

SCHWARTZ J. 1499

OPEN B

1. e4 c5 2. ♟f3 d6 3. d4 cxd4

4. ♟xd4 ♟f6 5. ♟c3 g6 6. ♟d3

♖b6 7. ♟b3 ♟g7 8. O-O O-O

9. ♟e3 ♖d8 10. h3!

Les blancs sont mieux développés et menacent de pousser: 11. f4

10... ♟c6 11. ♖d2 ♟d7

12. a3?!

12. ♟ad1! ♟e5 13. ♟e2

menaçant f4.

12... ♟c8 13. ♟ad1 ♟e5

14. ♟e2 ♟c4 15. ♟xc4 ♟xc4

16. f3?!

Le roque blanc s'affaiblit et les noirs s'emparent bientôt de l'initiative. Meilleur était:

16. ♖d3 ♟c7 17. ♟xa7±

16... a6 17. ♖d3 ♖c8 18. ♟h2 b5 19. ♟a5 ♟xc3!?

Ce sacrifice est positionnellement correct et donne l'initiative aux noirs.

20. bxc3 ♟h5 21. ♟d2 ♖c7

22. ♟b3 d5+ 23. f4 dxe4

24. ♖xe4 ♟f5 25. ♖b4 ♟xc2

26. ♟de1 e6 27. g4?!

Le roi blanc est de plus en plus à découvert.

27... ♟f6 28. ♟d4 ♟d5

29. ♖b2 ♟d3 30. ♟f3 ♟c4

31. ♟g3 ♟f6 32. ♟f2 ♟d5

33. g5? ♟xf3?

33... ♟e4+! 34. ♟g2 ♟c8-+

34. gxf6 ♟xf6 35. ♟xf3 ♖b7+

36. ♟g3 h5 37. ♟f3 ♖d5

38. ♖c2 ♟c8 39. ♖e4 h4+

40. ♟f2 ♖c5+ 41. ♖e3 ♖xa3

Nulle d'un commun accord. Il faut noter que le joueur ayant les noirs a terminé 17ème de l'OPEN B. [½:½]

[Rémi DARGAGNON]

5- DEF. DES DEUX

CAVALIERS

TOUSSAINT 1400

DARGAGNON Sylvain

1590

OPEN A

1. e4 e5 2. ♟c4 ♟f6 3. d3 ♟c6

4. ♟f3 ♟e7 5. ♟d2 d5!

5.... d6 6. ♟c3=

6. exd5 ♟xd5 7. ♖e2 ♖d6

8. ♟xd5

8. ♟c3 ♟xc3 9. ♟xc3 ♟d4

10. ♟xd4 exd4±

8... ♖xd5 9. ♟c3 ♖e6 10. a3

Les blancs ne se pressent pas.

10... a6

Les noirs non plus....

11. ♟e4 h6 12. ♟g3 ♟d7

13. b4 ♟f6 14. ♟e4 ♟e7 15. c4

les blancs ont mis un cavalier au centre et contrôlent maintenant

la case "e5". Statu-quo chez les noirs, ils ont perdu deux temps.

15... f5 16. ♟c3 f4?!

Il faut plutôt préparer la poussée du pion "e5". 16.... ooo!?!±

17. ♟d5

17. oo ooo±

17... O-O-O

17... ♟d6 18. ♖e4 O-O-O

19. b5 axb5 20. cxb5=

18. ♟xe7+ ♟xe7 19. ♖xe5

♖xe5+ 20. ♟xe5 ♟e8?

20... ♟c6!?! 21. ♟xf4 ♟he8±

21. O-O-O

21. ♟xf4 ♟f8 22. ♟e3 ♟c6

23. ♖xc6 ♗xc6+—
 21... g5 22. ♖de1 ♕g6
 23. ♗c2
 ♖ : 23. ♗c3 ♖xe5 24. ♗xe5
 (24. ♖xe5?! ♖xd3 25. ♗b2 ♗c6=)
 23... ♖xe5= 24. ♖xe5 ♗c6?
 ♖ : 24... ♗g6 25. ♗c3 ♗xd3+
 26. ♗b3 ♖he8=
 25. f3± b5 26. ♖c5 ♗d7
 27. ♗c3 ♖he8 28. ♗d2
 ♖ : 28. ♗e5 c6 29. cxb5 axb5
 30. h4±
 28... c6? 29. ♗f6+— bxc4
 30. ♗xd8 ♖xd8 31. d4 ♗b7
 32. ♖xc4 ♗e6 33. ♖c3 ♖xd4+
 34. ♖d3 ♖d5 35. ♖xd5 cxd5
 36. ♖e1 ♗g8 37. ♖e8 ♗f7
 38. ♖e7+ [1:0]
 [Rémi DARGAGNON]

6- GAMBIT DAME DEF. SEMI-TARRASCH GAYRAUD 1610 BENNENI NC

1. e4 c6 2. d4 d5 3. exd5 cxd5
 4. c4 ♖f6 5. cxd5 ♖xd5 6. ♖f3
 ♗g4 7. ♗c4 e6 8. O-O ♗e7
 9. ♖c3 ♖xc3 10. bxc3 O-O
 11. ♗d3 ♖a5 12. ♗b2 ♖h5
 13. ♗e4 ♖c6 14. h3 ♗f5
 15. ♗xf5 ♖xf5 16. ♖e1 ♖fd8
 17. ♖c1 ♖b5 18. ♖c2 ♖a5
 19. ♗c1 ♖ac8 20. ♗g5 ♗xg5
 21. ♖xg5

Très mauvais coup. La pièce venant d'être perdue était récupérable immédiatement en jouant: ♖e5.

21... ♖xg5 22. ♖e5

Croyant avoir encore la possibilité de regagner la pièce (le cavalier) en forçant le retrait de la dame.

22... ♖xe5

Et voici les noirs nantis de deux pièces d'avance. Les blancs ne peuvent reprendre la dame à cause de ♖d8x♖blanche en d1! Tout autre que moi aurait abandonné.

23. ♖d2

Manière de voir.

23... ♖d5 24. ♖d3 ♖c7
 25. ♖g3 f5 26. ♖h5

Allons-y; de toute façon, il n'y a plus rien à perdre!

26... f4

Les noirs viennent de jouer trois coups discutables.

27. ♖g5

Récupère une pièce. Les blancs pensent de moins en moins à abandonner.

27... ♖xa2 28. ♖xa5 ♖b1+
 29. ♗h2 ♖c2 30. ♖e5 ♖xf2
 31. ♖xe6 ♖g3+ 32. ♗g1

En se disant que les noirs n'allaient tout de même pas se précipiter sur le malheureux pion c3.

32... ♖xc3

La morale de cette partie: "Même si la persévérance frise l'inconscience, elle est parfois récompensée".

[1:0]

[Christian GAYRAUD]

UNE SUPER MINIATURE

7- DEF. HOLLANDAISE SCHWARTZ NC GAYRAUD 1610

1. d4 f5 2. h3 ♖f6 3. g4 fxe4

Se disant que le gain d'un pion sans menace apparente est toujours bon à prendre.

4. hxe4 ♖xe4 5. ♖d3 ♖f6

Par ce repli, les noirs s'imaginent pouvoir tenir la case "h7", deux fois attaquée, mais doublement protégée.

6. ♖xh7

La tour blanche est imprenable à cause de ♖g6 mat. La tour noire est perdue, et la partie avec.

[0:1]

Probablement, la plus courte partie du Championnat de PARIS 2000 RR

[Christian GAYRAUD]

8- PARTIE DU PION DAME

BEAURAIN Jérôme 1980 - SCOZZESI F. 1850

1. d4 e6 2. ♖f3 d5 3. c3 ♗d6
 4. ♗g5 ♖e7

4.....f6!? avec la perspective de pousser rapidement le pion e6 en e5.

5. e3 ♖d7

Là encore: 5.....f6!?

6. ♗d3 f5

Les noirs retournent dans un schéma de stonewall

7. ♖bd2 O-O h4. g4

Un coup qui me paraissait intéressant pour déstabiliser les noirs, en profitant du fait que je n'avais pas encore roqué et des possibilités d'ouverture sur le roque noir.

8... ♖e8

La prise du pion g4 semble donner de meilleures perspectives aux noirs:

8... fxe4 9. ♖h4 ♖f6 10. h3 g3

11. f4 c5 12. ♖g1 ♖b6
 13. ♖b1 cxd4 14. cxd4 ♖f5
 15. ♖f3 ♗b4 16. ♗xf6 ♖xf6
 17. ♖xf5 exf5 18. a3 ♗xd2+
 19. ♗xd2 ♗e6 20. b4 a5
 21. ♖xg3 ♖f7 22. b5 ♖d6
 23. ♖a1 ♖c8 24. ♖g5=

9. ♖c2

Maintenant, la prise du pion g4 devient difficile à cause de la menace sur h7. Ce coup prépare aussi le grand roque.

9... ♖f7 10. O-O-O c5 11. gxf5

Il est temps de prendre en f5 pour ouvrir la colonne "g" et éviter les contre-menaces des noirs via c5; c4

11... ♖xf5 12. ♖dg1 ♗h8
 13. e4 dxe4 14. ♖xe4 ♗e7
 15. h4 cxd4 16. h5!?

L'attaque des blancs semble rapide malgré le "gambit" du pion d4

16... dxc3 17. h6 cxb2+?!

La prise permet de ramener la dame blanche sur une forte diagonale. Pourtant, ici, l'ordinateur donne avantage aux noirs.

18. ♖xb2

Le pion g7 est cloué et les menaces sont fortes.

18... ♖g8

Si, par exemple:

18... ♗f6 19. ♗xf6 gxf6

20. ♖eg5 ♖e7 21. ♖xh7 ♖c5+

22. ♗b1 ♗xh7 23. ♖g7+ ♗h8

24. ♖h4 ♖xg7 25. ♖g6+ ♗g8

26. h7+ ♗f7 27. ♖xf8 ♖xf8

28. h8=♖ ♖xh8 29. ♖xh8 b6

30. ♖d4 ♖f8 31. ♖xf8+ ♗xf8

32. ♖xf6+ ♗e8 33. ♗g6+ ♗d7

34. ♖xg7++—

19. ♗xe7 ♖xe7 20. ♖fg5 e5

21. ♗c4 ♖f8 22. hxe4

Les noirs perdent la partie peu après. [1:0]

[Jérôme BEAURAIN]

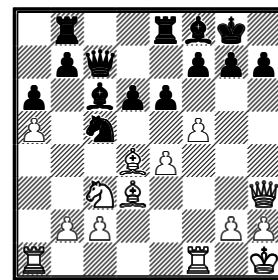
UNE BELLE COMBINAISON

La partie suivante s'est jouée au championnat de Paris 2000. Elle a opposé les GMI Igor GLEK (blancs) et Stanislas SAVCHENKO (noirs); ce dernier a d'ailleurs gagné le tournoi.

SICILIENNE
SCHEVENINGEN

1. e4 c5 2. ♖f3 d6 3. d4 cxd4
 4. ♖xd4 ♖f6 5. ♖c3 a6 6. ♗e2
 e6 7. O-O ♗e7 8. f4 ♖c7 9. a4

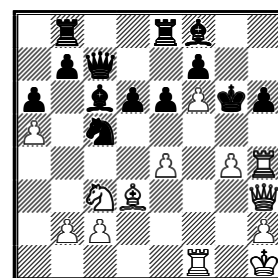
♖c6 10. ♗e3 O-O 11. ♗h1 ♖e8
 12. ♗g1 ♖b8 13. ♗d3 ♗d7
 14. ♖f3 ♖xd4 15. ♗xd4 ♗c6
 16. a5 ♖d7 17. ♖h3 ♖c5 18. f5
 ♗f8



19. ♗xg7!!

Le début d'une brillante combinaison.

19... ♗xg7 20. f6+ ♗h8 21. ♖f4
 h6 22. ♖h4 ♗h7 23. g4 ♗g6
 24. ♖f1 [1:0]



Il n'y a rien à faire contre le futur ♖xh6 des blancs. Ce fut la plus belle combinaison de ce championnat de PARIS. Cependant, curieusement, elle n'a pas eu le prix de beauté de sa catégorie. Le GMI Igor GLEK, néo-allemand et ex-russe a produit un petit bijou. J'imagine que, la vieillesse venue, il racontera à ses petits-enfants tout ouïes: "Ach! ce jour là à PARIS j'ai vécu une des plus belles journées de ma vie: cette partie, et ma visite à la Sainte Chapelle et au musée d'Orsay. C'est quelque chose!". Le tout dans un sabir germano-russe du plus bel effet.

LE TOURNOI DE SAINT-AFFRIQUE

196 participants cette année; c'est un peu moins que l'année dernière. Il est certain que ce tournoi, parmi les plus sympathiques de l'hexagone subit une très lente décline. Pourtant ce tournoi est des plus conviviaux, la région est très belle et propice aux vacances familiales et aux jolies ballades. Un vrai paradis pour les amateurs de vélo. La région est truffée de dolmens. On peut visiter aussi les vallées de la JONTE et de la DOUBIE, un régal pour les

yeux et l'esprit. Les CEVENNES sont splendides. Ne pas manquer aussi le réseau des constructions des Templiers: La Cavalerie, La Couvertorade, Sainte Eulalie de Cernon, etc; sans oublier les trois gloires nationales: José BOVE, André HERRERO et les caves de ROQUEFORT.

Cette huitième édition a vu la victoire du tout nouveau GMI Laurent FRESSINET seul détaché avec 8/9. Le second est le MI membre du club local et terreur des joueurs de Nationale 3 qu'il a rencontrés la saison passée: Didier COLLAS avec 7,5. Le troisième est un habitué de tous les tournois dans la région: Glenn FLEAR avec 7,5 etc

Sauf erreur, le nombre de joueurs de la ligue MIDI-PYRENEES ayant participé est de 22.

Il est regrettable que la "couverture" internet de ce tournoi ait été réduite à la portion congrue. Aucune partie publiée

A remarquer l'excellent résultat de Fabien TANGUY de RODEZ ainsi que celui de Sandrine TAULERE de l'Echiquier Toulousain qui réalise une très bonne performance pulvérisant son ELO. A noter aussi la deuxième place régionale et vingtième au général de Andréas PFEIFER, le sociétaire du CEIT.

Ci-après un tableau donnant les résultats des **régionaux**.

La place indiquée est leur classement dans le tournoi (Sur 196 classés)

11	BRICARD Emmanuel	2461	6,5	2391
20	PFEIFER Andréas	2050	6,5	2116
24	PLANELL Eric	2300	6	2253
62	GREGORY Daniel	2040	5	2094
66	DEZAN Pierre	2255	5	2078
72	TANGUY Fabien	1860	5	1899
83	CARRIERE J.Philippe	1880	5	1782
84	GOMEZ José	1890	5	1700
91	BOUTHIER Jacques	1950	4,5	1924
108	PARDO Stéphane	1850	4,5	1831
109	FOURNIER Camille	1950	4,5	1705

110	BEAURAIN Jérôme	1980	4,5	1856
114	BAUMANN Benjamin	1860	4,5	1727
118	VILLALONGUE Tristan	1750	4	1819
122	ESCURAS Robert	1850	4	1694
123	MOURGUES Joëlle	1760	4	1716
128	POKEE Anne-Josèphe	1720	4	1740
130	BEAURAIN Louis	1610	4	1791
136	CHORAZY André	1550	4	1557
137	DELHOM Raoul	1690	3,5	1662
150	TAULERE Sandrine	1430	3,5	1737
158	GAYRAL Alexis	1510	3	1589

Quelques parties jouées par des joueurs "de chez nous"

1- PARTIE DU PION DAME

BAUMANN Benjamin DOJKOVA Galina 2133

1.d4 e6 2. ♖f3 ♗f6 3. ♕g5 c5
4. c3 d5 5. e3 ♗c6 6. ♗bd2
♗b6 7. ♗c2 ♗d6 8. a3?!

*Avec idée dxc5 Fxc5 b4 [♖ :
8. ♗xf6]*

8... cxd4 9. cxd4 ♗d7 10. ♗d3
♗c8 11. ♗b3 ♗c7 12. O-O
♗h5 13. ♗ac1 h6 14. ♗h4 g5
15. ♗g3 ♗xg3 16. fxg3 f5
17. ♗d1 ♗e7 18. b4 a6 19. ♗e2
♗cg8 20. ♗h1 h5 21. e4 fxe4
22. ♗xe4 dxe4 23. ♗xe4 g4
24. ♗h4 ♗d8 25. d5 exd5
26. ♗xd5 ♗f8 27. ♗g6 ♗xf1+
28. ♗xf1 ♗e8 29. ♗f6 ♗e7
30. ♗f1 ♗d6 31. ♗b3 ♗e5
32. ♗d1 ♗xd3 33. ♗xd3 ♗xd3
34. ♗xd3 ♗xb4 35. h3 ♗c5
36. ♗f4 ♗e1+ 37. ♗h2 ♗g1+
38. ♗h1 h4 39. ♗h5 ♗b6+
40. ♗h2 hxc3+ 41. ♗xc3 gxc3
42. gxc3 ♗e3+ 43. ♗xe3 ♗xe3
44. ♗f6 ♗c1 [0:1]

2

CHORAZY André BAUMANN Benjamin.

1. ♗f3 ♗f6 2. d4 d6 3. ♗c3
♗bd7 4. g3 c6 5. e4 e5 6. d5
♗e7 7. ♗c4 c5 8. ♗g5 a6
9. ♗h4? b5 10. ♗xf6 ♗xf6
11. ♗f1
11... ♗xh4
Grande supériorité des noirs
12. gxc4 ♗xh4 13. ♗f3 ♗f6

14. h3 ♗d7 15. ♗g2 ♗h5
16. ♗e2 g6 17. ♗e3 ♗g7
18. ♗g1 f5

*Elle est pas jolie la structure de
pions!*

19. ♗g3 ♗xg3 20. fxg3 fxe4
21. ♗d2? e3+ 22. ♗xe3 ♗f5+
23. ♗f2 O-O 24. ♗e4 ♗d4+
25. ♗e3 ♗f5 26. c3 ♗xe4
27. ♗xe4 ♗f5

27... ♗f2 28. cxd4 exd4
29. ♗f3 ♗e8+ 30. ♗f4 ♗e3++

28. ♗e2 ♗f7 29. g4 ♗h4
30. ♗af1 ♗af8 31. ♗xf7 ♗xf7
32. ♗h2 ♗f3 33. ♗g1 ♗f1
34. ♗e2 c4 35. ♗e3 ♗f3+
36. ♗e4 ♗g7 37. b3 ♗g8
38. bxc4 bxc4O

Zugzwang!

39. ♗h1 ♗d3 40. ♗h2

*Et là on ne regarde pas la suite
et on réfléchit... Mat en deux*
40... ♗f3 41. ♗c1 ♗g5# [0:1]

3- PARTIE DU PION DAME

BAUMANN Benjamin TODOROV Todor MI 2381

1.d4 ♗f6 2. ♗g5 d5 3. ♗xf6
exf6 4. e3 c6 5. c4 dxc4 6. ♗xc4
♗d6 7. ♗c3 O-O 8. ♗ge2 ♗d7
9. O-O f5 10. a3 ♗f6 11. b4
♗xh2+

Un coup de grand Maître !!

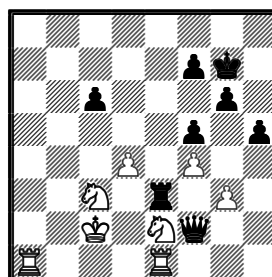
12. ♗xh2 ♗g4+ 13. ♗g3
13. ♗g1 ♗h4 14. ♗e1 ♗xf2+
15. ♗h1 ♗xe3++
13... ♗g5 14. f4 ♗g6 15. ♗f3
♗e8 16. ♗d3 ♗xe3+ 17. ♗xe3
♗xe3 18. ♗xe3 ♗e6 19. ♗xe6
♗xe6+ 20. ♗d3 b5
Matériellement, la position est

égale.

21. ♗a2 a5 22. ♗fa1 g6
23. bxa5 ♗xa5 24. ♗b1 ♗a8
25. g3 ♗e8 26. ♗e1 ♗c4+
27. ♗d2 h5 28. ♗aa1 ♗g7
29. ♗f1 ♗a8 30. ♗fb1 ♗e6
31. a4

31. d5 ♗d6 (31... cxd5
32. ♗xb5±) 32. ♗b3 ♗f6
33. ♗e1égalité. TIGER.

31... bxa4 32. ♗xa4 ♗e8
33. ♗ac3 ♗e3+ 34. ♗c2 ♗f2
35. ♗e1 ♗e3



36. ♗ad1??

♖ : 36. ♗b3 Sur: ♗b3, TIGER
donne un léger avantage aux
blancs!

36... ♗xg3 37. ♗f1 ♗xc3+
38. ♗xc3 ♗xe2 39. ♗de1 ♗h2

*Maintenant, les noirs ont un
avantage décisif et gagnent
sans problème*

40. ♗d3 ♗h3+ 41. ♗d2 ♗g2+
42. ♗d3 ♗d5 43. ♗c1 ♗h6
44. ♗c5 ♗e4+ 45. ♗c3 ♗e3+
46. ♗b4
46. ♗c4? ♗e2+
46... ♗xd4+ 47. ♗c4 ♗b2+
48. ♗c5 ♗b5+ 49. ♗d4 ♗d5+
50. ♗c3 h4 51. ♗d4 ♗a5+
52. ♗d3 ♗b5+ 53. ♗c4 h3

54. ♗f2

54. ♗h1? ♗d5+

54... ♗h5 [0:1]

4- RUY LOPEZ. BIRD'S

BOUTHIER Jacques CHAPLIN Eric

1.e4 e5 2. ♗f3 ♗c6 3. ♗b5
♗d4 4. ♗xd4 exd4 5. O-O ♗c5
6. ♗c4 d6 7. d3 ♗f6 8. ♗g5 h6
9. ♗xf6? ♗xf6 10. f4 O-O
11. ♗d2 c6 12. a4 a5 13. e5
♗e7

13... dxe5 14. ♗e4 ♗e7
15. ♗h5=

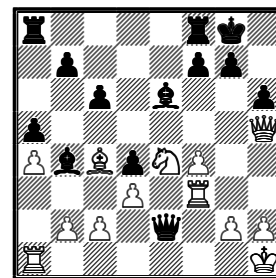
14. exd6

14. ♗e4 dxe5 15. f5 ♗a7
16. f6+

14... ♗e3+ 15. ♗h1 ♗xd6
16. ♗e4 ♗b4

16... ♗xf4 17. ♗e1

17. ♗h5 ♗e6 18. ♗f3 ♗e2



19. ♗f6+?

19. ♗e5 ♗xc2 20. ♗g3 les
blancs gagnent.

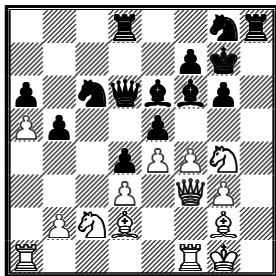
19... ♗h8 20. ♗xe6 ♗xe6
21. ♗g4 ♗g6 22. ♗h4 ♗ae8
23. ♗e5 ♗e6 24. g4 ♗d5
25. ♗f2 ♗h7 26. g5? hxc5
27. ♗g1 ♗e6 28. ♗g4 ♗fe8

29. f5 ♖e2 30. ♖h3+ ♜g8
31. ♜f3 ♜xf3 32. ♖xf3 ♖xc2
33. f6 ♖ee2 [0:1]

Jacques BOUTHIER a vraiment "loupé" son adversaire à plusieurs reprises en milieu de partie. Surtout au coup 19. ♖f6+, une mauvaise suite. TIGER

5- DEF.FRANCAISE LAVABRE Fabien BOUTHIER Jacques

1. e4 e6 2. ♖e2 c5 3. ♖f3 ♖c6
4. g3 g6 5. ♗g2 ♗g7 6. O-O
♖ge7 7. c3 O-O 8. ♖a3 d5 9. d3
a6 10. ♖c2 d4 11. cxd4 cxd4
12. a4 ♖b8 13. ♗d2 ♖e8 14. h4
b5 15. a5 ♖d6 16. h5 e5
17. ♖h4 ♗f6 18. hxg6 hxg6
19. ♖f3 ♜g7 20. ♖h2 ♖h8
21. ♖g4 ♖g8 22. f4 ♗e6
23. ♜f3 ♖d8



24. ♖b4??

Le joueur de SAINT-AFFRIQUE dont le ELO est voisin de 2100 commet une énorme bourde.

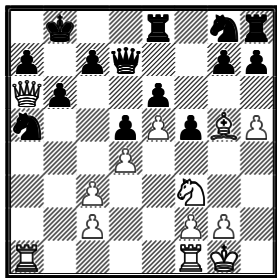
24... ♗xg4 25. ♜xg4 ♖xb4
26. fxg5 ♗xe5 [0:1]

6- FRANCAISE WINAWER BOUTHIER Jacques TAULERE Sandrine

1. e4 e6 2. d4 d5 3. ♖c3 ♗b4
4. e5 ♖d7 5. a3 ♗xc3+ 6. bxc3
b6 7. a4 ♗a6 8. ♗xa6 ♖xa6
9. ♖d3 ♖b8 10. h4 f5 11. ♖f3
♖c6 12. h5 O-O-O

Le grand roque, avec l'absence du fou des cases blanches et alors que la colonne "a" va s'ouvrir est des plus téméraires. Mais comme disait Charles, le Téméraire lui aussi: seule l'audace est jolie. On l'a retrouvé mort dans la neige dévoré par les loups après une bataille perdue. Mais il serait injuste, du plus mauvais goût et même cruel que pareille mésaventure survienne à notre belle toulousaine. Les échecs, ce n'est pas la guerre, tout de même.

13. ♗g5 ♖e8 14. ♖a6+ ♜b8
15. ♖b5 ♜c8 16. a5 ♖xa5
17. ♖a6+ ♜b8 18. O-O



18... ♜c8??

♜a8 ou ♖c6 et la position des noirs est encore tenable.

19. ♖xa5 ♖xa6

Triste nécessité pour éviter le mat si les noirs prennent la tour par g6xh5.

20. ♖xa6

Ici, Jacques ne propose pas nulle à son adversaire comme la galanterie le lui commandait. Non, il veut gagner..... Ce qu'il va faire sans peine, évidemment.

20... ♜b7 21. ♖fa1 ♖a8
22. ♜f1 ♖h6 23. g3 ♖f7
24. ♜g2 g6 25. hxg6 hxg6
26. ♗f6 ♖hc8 27. ♖1a2 c5
28. dxc5 ♖xc5 29. ♖d4 ♖xc3
30. ♖xe6 ♖xc2 31. ♖xa7+
♖xa7 32. ♖xc2 b5 33. ♖d4
♖a5 34. e6 ♖d6 35. ♗d8 ♖a8
36. ♖c7+ ♜b8 37. ♖c6# [1:0]

Le combat "fratricide" entre deux joueurs du même club, l'Echiquier Toulousain, tourne logiquement à l'avantage du meilleur ELO. Mais, rendez-vous dans quelques années. Et alors peut-être que la même partie ne suivra pas du tout le même cours.

7- DEF.FRANCAISE BILLOT Daniel 1930 BEAURAIN Louis 1610 (provisoirement)

1. e4 e6 2. d4 d5 3. e5 c5 4. c3
♗d7

Dans le but d'échanger les fous de cases blanches.

5. ♖f3 ♖b6 6. ♗d3 cxd4
7. cxd4 ♗b5 8. O-O ♗xd3
9. ♖xd3 ♖e7 10. ♖c3 ♖bc6
11. ♗g5 ♖g6

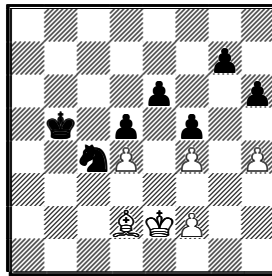
Peut-être que ♖b8 était meilleur. Mais la suite ♖a4, ♖c5 me déplaisait. La prise du pion b2 était mauvaise, je crois avec la suite ♖ab1, ♖a3, ♖xb7.

12. ♖fc1 h6 13. ♗d2 ♗e7
14. ♖a4 ♖d8 15. ♖b5 ♖d7
16. ♖c5 ♗xc5 17. ♖xc5 ♖ge7
18. b4 ♖c8 19. ♖d6 ♖f5
19... ♖xd6?? 20. exd6 ♖f5
21. b5 gagne le cavalier c6 ou alors les deux tours si ce cavalier joue.

20. ♖c5 ♖fe7
Je propose nulle à mon adversaire qui avait un Elo de 1930, contre 1610 pour moi. Je crois que la position est égale. Il

refuse.

21. b5 ♖xe5 22. ♖xa7 ♖xf3+
23. gxf3 ♖xb5 24. ♖cb1 ♖a6
25. ♖xb7 ♖xa7 26. ♖xa7 ♖c6
27. ♖a4 ♜d7 28. ♗e3 ♖a8
29. ♖xa8 ♖xa8 30. a3 ♖a5
31. ♖b1 ♜c6 32. f4 ♖c4
33. ♖a1 ♖b8 34. ♜g2 ♖b3
35. ♜f3 ♖xa3 36. ♖xa3 ♖xa3
37. ♜e2 ♖c4 38. ♗c1 f5 39. h4
♜b5 40. ♗d2



40... h5??

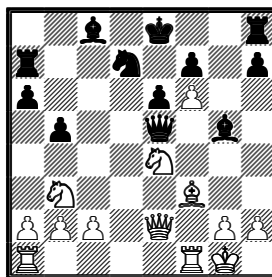
La suite: 40..... ♖xd2 41. ♜xd2 ♜a5 aurait gagné rapidement pour les noirs. Encore plus radical :

41. ♜c4 42. ♜e3 h5 43. f3
♜c3 44. ♜e2 ♜xd4--+

Au lieu de cela, la partie se poursuit pendant une quarantaine de coups encore, pour arriver à gagner la finale. [0:1] [Louis BEAURAIN]

8-SICILIENNE NAJDORF PLANELL Eric GREGORY Daniel

1. e4 c5 2. ♖f3 d6 3. d4 cxd4
4. ♖xd4 ♖f6 5. ♖c3 a6 6. ♗g5
e6 7. f4 b5 8. e5 dxe5 9. fxe5
♖c7 10. ♗xf6 gxf6 11. exf6
♖e5+ 12. ♗e2 ♗c5 13. ♖b3
♗e3?! 14. ♗f3 ♖a7 15. ♖e2
♖d7 16. ♖e4 ♗g5 17. O-O



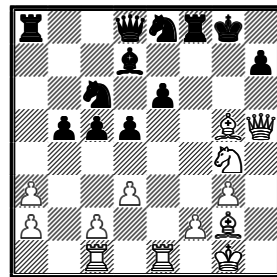
17... ♗xf6??

17... ♖xf6 18. ♖xg5 ♖xg5
19. ♖ad1± TIGER
18. ♖xf6+ ♖xf6 19. ♗h5 [1:0]

9- OUVERTURE RETI BRICARD Emmanuel PLANELL Eric

1. e4 e6 2. d3 d5 3. ♖d2 c5 4. g3
♖c6 5. ♗g2 ♖f6 6. ♖gf3 ♗e7
7. O-O ♖c7 8. ♖e1 ♗d7?!
9. ♖e2 O-O 10. e5 ♖e8 11. ♖f1
b5 12. h4 a5 13. ♗f4 ♖c8
14. ♖ac1 a4 15. ♖h2 a3
16. bxa3 ♖a8? 17. ♖g5 ♖d8
18. ♖h5 ♗xg5?
18... h6± TIGER

19. hxg5 f5? 20. exf6 gxf6
21. ♖g4 fxg5 22. ♗xg5



22... ♖g7 23. ♖h6 ♖f5
24. ♗xd8 ♖xh6 25. ♖xh6+ ♜g7
26. ♗g5 ♖xa3 27. ♖g4 ♜g6
28. ♗e3 [1:0]

10- CARO-KANN PLANELL VADJA M.

1. e4 c6 2. d4 d5 3. ♖d2 dxe4
4. ♖xe4 ♗f5 5. ♖g3 ♗g6
6. ♖f3 ♖f6 7. h4 h6 8. ♖e5
♗h7 9. ♗d3 ♗xd3 10. ♖xd3 e6
11. ♗d2 ♖bd7 12. ♖g6 fxg6

Cc5!?

13. ♖xg6+ ♜e7 14. ♗b4+ c5
15. dxc5 ♖c7□

15... a5 16. ♗a3±;

15... ♖e8 16. c6+ ♜d8
17. ♖xe8+ ♖xe8 18. cxd7
♗xb4+ 19. c3 ♗xc3+ 20. bxc3
♜xd7=

16. O-O-O?

16. c6+!? ♜d8 17. ♗xf8 ♖xf8
18. cxb7 ♖xb7 19. O-O-O+
♜c8 20. ♖d3+

16... ♖f4+ 17. ♗d2 ♖g4

17... ♖e5?! 18. ♖xg7+

18. ♖d3 ♖xc5 19. ♖e3 ♜f7
20. ♖he1 ♖d5 21. ♖e5 ♖d7
22. ♖e2 ♖xe2 23. ♖xe2 ♖f6
[0:1]

[Eric PLANELL]

11- DEF.SICILIENNE CHAPLIN Eric 2158 BEAURAIN Jérôme 1980

1. e4 c5 2. ♖f3 ♖c6 3. ♗b5 g6
4. O-O ♗g7 5. c3 e5 6. b4 cxb4
7. cxb4 ♖d4 8. ♖xd4 exd4 9. d3
♖e7 10. ♗g5 a6 11. ♗c4 b5
12. ♗b3 O-O 13. ♖d2 d6 14. f4
♖a7 15. f5 ♗e5 16. ♗h6
♖xf5!?

Un sacrifice intéressant malgré les apparences.

17. ♗xf8 ♖e3 18. ♖xf7 ♖xf7
19. ♗xf7+ ♜xf7?!

19... ♜xf8 20. ♖f3 ♗g4
21. ♖f2 ♖f6 22. ♖xf6 ♗xf6
23. ♗d5 (Le coup qui m'a empêché de jouer: 19... ♜xf8, car je n'avais pas vu ♗e2 mais seulement ♖xd5) 23... ♗e2
(23... ♖xd5?! 24. exd5 ♗e2
25. ♖e4 ♗e7 26. ♖f2+-)
24. ♗b7 ♗xd3 25. ♗xa6 ♖c2
26. ♖c1 ♖xb4 27. ♗xb5 ♗xb5
28. ♖b1 ♖xa2 29. ♖xb5 ♖c3
30. ♖b7 h6 31. ♜f2 ♗g5
32. ♖b2 ♜e7 33. ♜e1 ♜e6
34. ♖b4 ♗e3=
20. ♖f3+ ♜g8 21. ♗h6 ♗xh2+

22. ♖h2 ♗h4+ 23. ♔g1 ♗xh6
24. ♚c1 ♙g4 25. ♗f6 ♘c4?
*25....♘d5 est meilleur, mais
les noirs sont quand même
perdus.*

26. ♚f1 ♗e3+ 27. ♚f2 ♙f5
28. dxc4 ♗e1+ 29. ♘f1 ♗xe4
30. cxb5 axb5 31. ♗d8+ ♔g7
32. ♗xd6 h5 33. ♚f4 ♗e1
34. ♗xd4+ ♔h7 35. ♗e3 ♗b1

36. a3 ♗b2 37. ♘g3 ♗c1+??
*Un coup de désespoir et
d'arnaque puisque nous étions
tous deux en zeitnot.*
38. ♗xc1

[1:0]
[Jérôme BEAURAIN]

LE TOURNOI D'AVOINE

Trois gascons au pays de la tuffe*

Du 22 au 30 juillet se
tenait à Avoine le
15^{ème} Open
International d'Echecs de
Touraine.

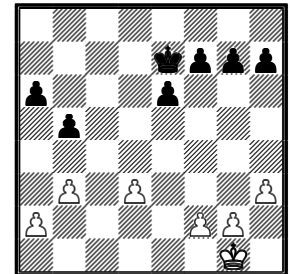
Quatre joueurs de Midi-
Pyrénées avaient fait le
déplacement : un toulousain
(Nicolas RELEA) et 3
auscitains (Jean-Claude
TRAN, David DUPUY et moi-
même). C'est sur les
conseils de Laurent
CORBET, l'ancien animateur
du club de Condom, et dans
un souci de dépaysement
(pour changer un peu de
Saint-Affrique) que nous
avons décidé de tenter notre
chance dans ce classique
des tournois d'été. Et autant
le dire tout de suite, nous
n'avons pas été déçus !! La
région tout d'abord est
magnifique et chargée
d'Histoire. Bien évidemment:
les châteaux de la Loire
(Azay-le-Rideau; Ussé, le
château de la belle au bois
dormant; ...), l'abbaye de
Fontevraud (Dieu que
l'abbaye de Flaran paraît
petite !!), Chinon. Mais il ne
faut pas oublier (et il faut
bien l'avouer, c'était aussi
une de nos motivations
principales) que la Touraine
est un pays de vignoble de
renom : le Chinon, le
Saumur, le Bourgueil, autant
de vins que, par la force des
choses, il a bien fallu goûter.
Mais venons en au plus
important : le Tournoi. Les
conditions de jeu sont
optimales, le tournoi se joue
dans une salle omnisports
où, une fois n'est pas
coutume, on n'étouffe pas.
Le tournoi a d'ailleurs
changé de salle cette année
pour pouvoir accueillir les
300 joueurs !! Chaque
joueur a droit à sa table à un
petit drapeau au couleur de
son pays (c'est ainsi que j'ai
aperçu entre autre des
belges, des roumains, des
allemands et aussi une
bonne délégation japonaise)
et un petit présentoir avec
son nom et son classement.

Chaque jour un bulletin
vendu au prix symbolique de
1F est disponible. La salle
d'analyse est immense et
accueille même d'autres jeux
pour des démonstrations et
tournois (Abalone, Go,
Dames, Reversi, etc.). La
buvette est bien garnie
(notamment par un petit
Coteau de Layon assez
traître dont certain ont peut
être un peu abusé après une
amère défaite, mais je ne
citerai personne). Bref, on
sent que ce tournoi est bien
rodé et que tout est mis en
œuvre pour que les joueurs
se sentent à l'aise.
Bizarrement, malgré les 50
000 F de prix, il y a très peu
de joueurs titrés (en tout 3
GMI/MI), beaucoup moins
qu'à St Affrique par exemple
et visiblement ce sont des
habitués qui font le tournoi
presque chaque année.
Dans l'ordre des Elos :
Nevednichy, 2582, GMI,
Roumanie-
Apicella, 2506, GMI, France-
Dumitrache, 2443, MI,
Roumanie
Par contre, avec la présence
de plus de 80 joueurs ayant
un classement fide c'est, il
me semble, un tournoi idéal
pour réaliser des perf fide.
Le seul petit reproche que je
pourrais faire aux
organisateurs est le système
d'appariement, avec un
appariement accéléré
pendant 6 rondes, ce qui me
semble beaucoup ; mais je
ne suis pas un spécialiste de
la question et peut-être que
ce système a des avantages.
Au niveau des résultats, le
vainqueur est le roumain
Nevednichy qui empoche les
7000F du premier prix. Pour
des raisons familiales nous
avons du écourter notre
séjour et nous n'avons joué
que 7 rondes. Nous n'avons
guère brillé : Tisseyre (3,5;
220è; 2027) - Dupuy (3;
250è; 1800) - Tran (2,5; 278è;
1670). Je ne connais pas le
résultat de Relea.

[Nicolas RELEA a terminé
avec 5 pts, 102^{ème} et une
perf de 2 060. RR]

J'espère donc que ce petit
résumé aura donné envie à
des joueurs de la ligue de
tenter leur chance l'année
prochaine dans ce tournoi
bien sous tout rapport.

***Tuffe :** La Tuffe est le nom
employé par les
Tourangeaux pour désigner
le tuffeau, la pierre de cette
région. C'est une pierre
blanche dont sont faites
toutes les habitations de la
contrée (et notamment les
châteaux). Cette pierre étant
omniprésente et assez facile
à travailler, de nombreuses
caves et galeries ont été
creusées pour en extraire la
tuffe. Les sols de la région
sont complètement troués. A
titre d'anecdote, lors de la
visite du château d'Ussé, le
guide nous montre
l'ancienne salle des cuisines
avec une porte donnant sur
une grande cave. En fait, les
murs de la cuisine avaient
été construits en creusant la
cave et en y récupérant les
pierres de tuffeau. Et c'est
partout pareil. Etonnant,
non ? [Laurent TISSEYRE]

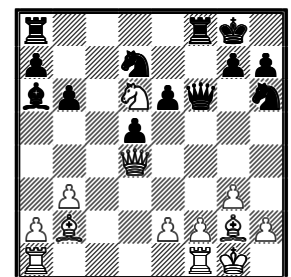


28. f3 ♔d6 29. ♔f2 ♔c5
30. ♔e3 a5 31. a3 ♔d5 32. g3
f6 33. f4 g6 34. d4 a4 35. bxa4
bxa4 36. ♔d3 h6 37. ♔c3 g5
38. ♔b4 ♔xd4 39. ♔xa4 ♔c4
40. ♔a5 ♔c5 41. ♔a6 e5
42. fxe5 fxe5 43. a4 ♔c6
44. ♔a7 e4 45. ♔b8 e3 46. a5
e2 47. a6 e1=♗ 48. a7 ♗e8#
[0:1]

*Le sociétaire de l'échiquier de
l'Armagnac a fort bien joué
cette finale.*

2- GAMBIT DAME.
DUPUY David 1800
DEBRAY 1960

1. d4 d5 2. g3 ♘f6 3. ♙g2 c6
4. c4 e6 5. ♘f3 ♙d6 6. b3 ♘bd7
7. ♙b2 b6 8. ♘bd2 ♙b7 9. ♘e5
♙xe5 10. dxe5 ♘g4 11. cxd5
cxd5 12. ♘c4 O-O 13. ♗d4
♘h6 14. ♘d6 ♙a6 15. O-O f6
15... ♙xe2 16. ♙fe1±
16. exf6 ♗xf6

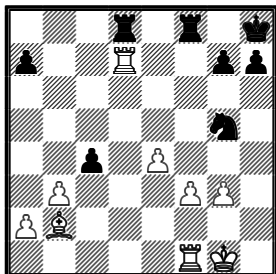


17. ♙xd5!!
*Joli! Ce coup donne un grand
avantage aux blancs.*
17... ♗xd4
17... exd5 18. ♗xd5+-
18. ♙xe6+ ♔h8 19. ♙xd4 ♘f6
20. ♙c4 ♙xc4 21. ♘xc4 ♘e4
22. f3 ♘g5 23. ♙ad1 ♘f5
24. ♙b2 b5 25. e4 ♘xg3
26. hxg3 bxc4 27. ♙d7 ♙ad8

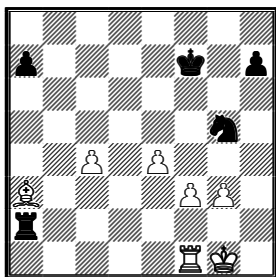
1- DEF.SICILIENNE
CUREAU Mathias
1420 TRAN Jean-
Claude 1670

1. e4 c5 2. ♘f3 d6 3. h3 ♘f6
4. ♘c3 a6 5. ♙c4 e6 6. O-O b5
7. ♙e2 ♙b7 8. d3 ♙e7 9. ♙f4
O-O 10. ♙e1 ♘bd7 11. e5 dxe5
12. ♘xe5 ♘xe5 13. ♙xe5 ♙d6
14. ♙xd6 ♗xd6 15. ♙f3 ♙xf3
16. ♗xf3 ♙fd8 17. ♘e4 ♘xe4
18. ♗xe4 ♗d5 19. ♗xd5 ♙xd5
20. ♙ad1 ♙ad8 21. ♙e3 ♔f8
22. ♙c1 ♙d4 23. b3 c4 24. ♙d1
cxd3 25. ♙exd3 ♙xd3 26. ♙xd3
♙xd3 27. cxd3 ♔e7

*Les noirs sont légèrement
mieux. Leur roi est plus
centralisé. Les blancs ont un
pion isolé en d3.*



28. ♖xg7?
 28. ♖xg7+ ♘g8 29. ♖xd8
 ♖xd8 30. ♖f6+-
 28... ♖d2 29. ♖f7+ ♘g8
 30. ♖xf8+ ♘xf8 31. ♖a3+ ♘f7
 32. bxc4 ♖xa2



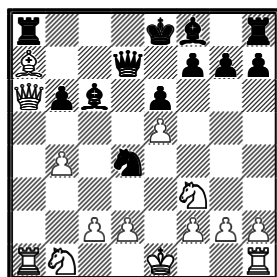
33. ♖d6?
 33. ♖c5 contrôlant la case f2
 est nettement meilleur et les
 blancs ont un grand avantage.
 33... a5 34. ♖e3
 33... ♖h3+ 34. ♘h1 ♖f2+
 35. ♘g1 ♖h3+ [½:½]

3- SICILIENNE BOLESZLAVSKY TISSEYRE Laurent 2027 FLOC'H R

1. e4 c5 2. ♖c3 ♖c6 3. ♖f3 d6
 4. d4 cxd4 5. ♖xd4 ♖f6 6. ♖e2
 a6 7. O-O ♖c7 8. a4 e6 9. ♖e3
 ♖e7 10. f4 b6 11. ♖f3 ♖b7
 12. f5 ♖xd4 13. ♖xd4 ♖d7
 14. fxe6 fxe6 15. ♖h5+ ♖d8
 16. ♖xg7 ♖f8 17. ♖xf8+ ♖xf8
 18. ♖f1 ♖d7 19. ♖f7 ♖e8
 20. ♖xe7+ ♖xe7 21. ♖xf8 d5
 22. ♖g5 [1:0]

4- DEF.FRANCAISE MARIE Y. DUPUY David

1. e4 e6 2. ♖f3 d5 3. e5 c5 4. b4
 cxb4 5. a3 d4 6. ♖b2 ♖c6
 7. ♖b5 ♖d7 8. axb4 ♖h6
 9. ♖xd4 ♖f5 10. ♖xc6 ♖xc6
 11. ♖xa7 b6 12. ♖e2 ♖d7
 13. ♖a6 ♖d4

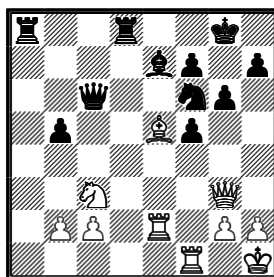


ici, les noirs proposent nulle.
 Cependant, ils auraient pu
 continuer et essayer de gagner.

Exemple: 14. ♖x♖ ♖x♖ 15. f4
 ♖xg2 et ils sont nettement
 mieux. [½:½]

5- SICILIENNE SCHEVENINGEN TISSEYRE Laurent 2027 DEMARCHI Olivier 2165

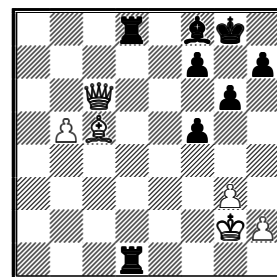
1. e4 c5 2. ♖c3 ♖c6 3. ♖f3 d6
 4. d4 cxd4 5. ♖xd4 ♖f6 6. ♖e2
 e6 7. O-O ♖e7 8. ♖e3 O-O 9. f4
 a6 10. a4 ♖c7 11. ♖e1 ♖xd4
 12. ♖xd4 ♖d7 13. ♖g3 b6
 14. ♘h1 ♖c6 15. e5 dxe5
 16. ♖xe5 ♖b7 17. ♖f3 ♖fd8
 18. ♖ae1 g6 19. ♖e2 b5
 20. ♖xc6 ♖xc6 21. axb5 axb5
 22. f5 exf5



23. ♖fe1
 Les blancs ne peuvent pas jouer
 23. ♖xf5. Ils ont perdu un pion
 sans compensation.
 23... b4 24. ♖b1 ♖e4 25. ♖e3
 ♖d5 26. ♖c7 ♖d7 27. ♖b6
 ♖a6 28. c3 ♖g5 29. ♖g1 ♖h4
 30. ♖f1 ♖d3 31. ♖e3 ♖c2

32. ♖d4 ♖a1 33. g3 ♖g5
 34. ♖ee1 ♖xb2 35. ♖f2 ♖xf2+
 36. ♖xf2 ♖e7 37. ♖xb2 ♖xe1+
 38. ♖g2 ♖axb1 39. ♖a2 ♖a1
 40. ♖d5 ♖e8 41. cxb4 ♖d1
 42. ♖c6 ♖d8 43. ♖c5 ♖h6
 44. b5 ♖f8

La position est pratiquement
 égale. Les blancs devraient s'en
 sortir avec la nulle.



45. ♖b6?
 45. ♖xf8 ♖xf8 46. b6 ♖1d2+
 47. ♖h3 ♖g7= Les noirs auront
 beaucoup de mal à gagner, si
 c'est possible...
 45... ♖8d6 46. ♖c7 ♖1d2+
 47. ♖h3 ♖b2 48. ♖c5 ♖dd2
 49. ♖g1 ♖xb5
 Les blancs ont perdu leur beau
 pion passé. Maintenant, ils sont
 perdus.
 50. ♖c3 ♖bb2 51. ♖c6 ♖bc2
 52. ♖a6 ♖g2 53. ♖b6 ♖b2
 54. ♖d4 ♖gd2 55. ♖c3 ♖bc2
 56. ♖b3 ♖g2 57. ♖e3 h5
 58. ♖h4 ♖ce2 59. ♖b6 ♖e7+
 60. ♖h3 g5 [0:1]

LES TOURNOIS D'AOUT DU CEIT



Le gymnase Georges OHNET, route d'ALBI, un peu avant l'UNION à TOULOUSE accueillait les tournois d'été du CEIT. Ces deux opens en 7 rondes se sont déroulés du 7 au 13 Août 2000. Deux tournois: un tournoi dénommé FIDE avec 18 joueurs et un tournoi "tout venant" (Pardonnez-moi l'expression) avec 24 joueurs. Dans ce grand gymnase de la presque banlieue toulousaine, quarante joueurs d'échecs semblaient un peu perdus. Mais la période ne se prête guère à l'organisation d'un tournoi. AOUT, c'est traditionnellement le mois sacré du CHAMPIONNAT de FRANCE; la vie échiquéenne nationale est suspendue à cet événement; et les tournois qui essaient de se glisser dans cette période sont forcément handicapés. C'est le cas de notre tournoi. Mais, en contrepartie, l'absence de foule rend les parties plus conviviales et décontractées. On respirait à l'aise dans ce grand gymnase, mais de l'air chaud, malgré la présence de ventilateurs qui moulinaient avec bonne volonté. Le jour où j'ai fait un saut pour assister au spectacle, j'avais l'impression d'être replongé dans l'ambiance indochinoise de ma jeunesse exotique. Le MI TODOROV vainqueur du tournoi FIDE

Ci après, les tableaux donnant les résultats des deux tournois.

OPEN FIDE - 18 JOUEURS					
1	MI	TODOROV TODOR	2481	6	2588
2	GMI	SANTO-ROMAN MARC	2418	5,5	2492
3	GMI	INKIOV VENTZISLAV	2416	5	2458
4	CF	VAN ELST ANDREAS	2248	4	2323
5	CF	GARREL ALAIN	2140	4	2319
6	CF	PALLEJA XAVIER	2272	3,5	2245
7	CF	BENMESBAH STEPH.	2296	3,5	2214

OPEN OPEN - 24 JOUEURS					
1	LAMY LOIC	1970	7	2392	
2	GOMEZ JOSE-MANUEL	1840	5	1870	
3	GONGASSIAN MICHEL	1660	4,5	1771	
4	FAURE NICOLAS	1399	4,5	1727	
5	BENMESBAH NATACHA	1430	4	1728	
6	TARAYRE PASCAL	1860	4	1727	
7	AFALLO FORTUNIO	1710	4	1697	

8	MF	TOULZAC P-YVES	2259	3,5	2205
9	CF	DELANOY ARNAUD	2120	3,5	2197
10	CF	FANTIN LUDWIG	2098	3,5	2167
11	CF	CESBRON GUY	2129	3	2174
12	CF	COUSIGNE FREDERIC	2148	3	2152
13		HUMEAU CYRIL	2050	3	2118
14	CF	PERRAMOND H-PIERRE	2200	3	2100
15	CF	LAURAIN DOMINIQUE	2098	3	2045
16	CF	HUTIN CHRISTOPHE	2097	2,5	2208
17	CF	DEZAN PIERRE	2255	2	2022
18		HOAREAU NICOLAS	2160	0,5	1803

8	BRAUCKMANN HARTWICH	1700	4	1671
9	REYNES PHILIPPE	1420	4	1563
10	NATALE BRUNO	1520	4	1489
11	ESCURAS ROBERT	1850	3,5	1657
12	MARQUET OLIVIER	1499	3,5	1657
13	EGEA CLAUDE	1440	3,5	1609
14	VIATGE FABRICE	1520	3,5	1566
15	BARNOLE ALAIN	1500	3,5	1524
16	TRIER MARC	1600	3	1620
17	TAULERE SANDRINE	1430	3	1460
18	HAUVEL EMMANUEL	1150	2,5	1435
19	PATETIF DELPHINE	1580	2,5	1379
20	BENMESBAH SARAH	1110	2,5	1126
21	ESCAFRE STEPHANE	1660	1,5	1520
22	MARNI-SANDID TARIK	1820	1	1452
23	SANTOS THOMAS	1199	0,5	1065
24	CHAFFAUD ROBERT	1499	0	1000

Victoire donc du MI bulgare TODOROV devant le local Marc SANTO-ROMAN, qui a fait un bon tournoi. Une petite surprise: la troisième place de INKIOV. En général ce GMI bulgare a l'habitude de gagner les tournois auxquels il participe.
A noter: l'excellent classement, et surtout la performance



Delphine PATETIF et Natacha BENMESBAH

Quelques parties

1- DEF.PHILIDOR

INKIOV
GARREL

1. d4 d6 2. e4 f6 3. f3 c3 4. f3 e5
5. f4 e7 6. O-O O-O 7. f2 c6 8. a4
f8 9. a5 exd4 10. fxd4 d5
10... f8 11. f3 d5 TIGER
11. exd5 f5 12. f1 e5 13. f2 fxd5
14. fxd5 fxd5 15. c3 fxd4 16. cxd4 f6
17. f3 f6

17... f5=

18. d5 f4 19. dxc6 fxf3+ 20. fxf3 fxc6
21. fxc6 bxc6 22. f3 a6
22... a6 23. f1 f7

23. f1 f7 24. b4 f7 25. f1 f7
26. f1 f7 cxd5 27. f5 d4

Les noirs donnent ce pion isolé et comptent sur les fous de couleur opposée pour obtenir la nulle. Ce qu'ils vont réussir.

28. f4 f8 29. fxc8+ fxc8 30. b5
axb5 31. f5 f6 32. f3 f7 33. f2 f6
34. f3 f7 35. f8 g5 36. fd4 f5
37. f5 b4 38. fb6 b3 39. fg7 fd5
40. a6 g4 [1/2:1/2]

2- DEF.SICILIENNE

CESBRON
BENMESBAH

1. e4 c5 2. f3 d6 3. f5+ fd7 4. fxd7+
fxd7 5. c4 f6 6. f3 f6 7. d4 cxd4
8. fxd4 g4 9. fg4 f4 10. fxc6 bxc6
11. f4 g6 12. h3 f6 13. fxh6 f6

14. O-O-O O-O-O 15. f1 e5 16. f2
f7 17. f2 f8 18. b4 f5 19. f2
fxe4 20. fxe4 f5 21. g4 f4 22. f4 d5?

22... f7 23. fxe5 dxe5=

23. cxd5 fxd5 24. fxe5 f2+ 25. f2 f4
26. fxd5 fxd5 27. fb3 f8 28. f2 f2
29. f2 f7 30. f4 f6 31. f3 g5
32. f5 h6 33. fxc6 f4 34. f2 fxe5
35. a4 f5 36. b5 fb6 37. fb7 fxa4
38. fxa7 f4 39. b6 fxb6 40. fxb6 g3
41. f4+ f3 42. f6 f4 43. f6 h5
44. gxh5 g4 45. h6 [1:0]

3- DEF.GRUENFELD

VAN ELST
LAURAIN

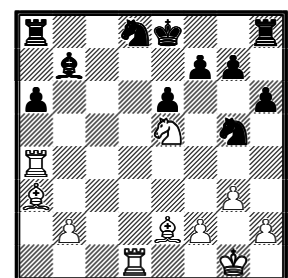
1. d4 f6 2. c4 g6 3. f3 d5 4. f3 f7
5. f4 O-O 6. f1 c5 7. dxc5 f5 8. cxd5
f8 9. f2 fxd5 10. fxd5 fxd2+
11. fxd2 fxd5 12. e4 f8 13. f3 f4
14. fxg7 f7 15. f5 a6 16. f4 f3
17. fxg7 f8 18. b3 a5 19. f5 f6
20. fxa6 fxa6 21. fe2 f6 22. fe3 f4
23. f3 a4 24. f1 b6 25. f4 fxc4
26. fxc4 axb3 27. axb3 bxc5 28. b4 f6
29. fxc5 f6 30. b5 f6 31. f5 f5
32. fd4 [1:0]

4-DEF.FRANCAISE

BENMESBAH
HOAREAU

1. e4 e6 2. d3 d5 3. fd2 b6 4. fg3 f6
5. g3 f6 6. e5 fd7 7. f2 c5 8. O-O

f6 9. f1 h6 10. c4 dxc4 11. fxc4 b5
12. fd6+ fxd6 13. exd6 f6 14. d4 fxd6
15. f4 f7 16. dxc5 fxc5 17. f6 f5
18. f5 fxd1 19. fexd1 fd8 20. f1 a6
21. a4 bxa4 22. fxa4 f4 23. f3 f5
24. f2



24... f6??

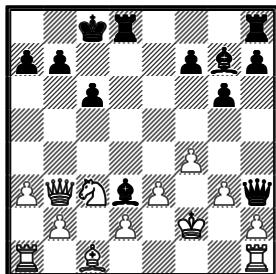
Les noirs étaient en grande difficulté, maintenant, ils sont frits.

25. f5+ [1:0]

5- OUVERTURE ANGLAISE

HOAREAU
HUTIN

1. c4 e5 2. f3 f6 3. f3 f6 4. a3 d5
5. cxd5 fxd5 6. f2 g6 7. fxe5 fxe5
8. f4 f7 9. fxd5 f7 10. e3 c6
11. fb3 f5 12. fb1? O-O-O 13. f4 fd3+
14. fxd3 fxd3 15. f3 f4+ 16. g3 f3
17. f2



17... ♖xc3-- 18. ♜xc3 ♗e4 [0:1]

6- DEF. PHILIDOR

PALLEJA GARREL

1. e4 d6 2. d4 ♖f6 3. ♖c3 ♗bd7 4. ♖f3 e5 5. ♗c4 ♗e7 6. dxe5 ♗xe5 7. ♗e2 O-O 8. ♗d4 ♗e8 9. O-O c6 10. h3 ♜c7 11. a4 a5 12. ♗f4 ♗ed7 13. ♗f5 ♗e5 14. ♗d4 ♗ed7 15. ♗e1 ♗c5 16. ♗c4 ♗e6 17. ♗h2 ♗xd4 18. ♜xd4 ♗e6 19. ♗xe6 fxe6 20. e5 ♗d5 21. ♜g4 ♗f8 22. ♗e4 ♜f7 23. c4 h5 24. ♜e2 ♗f4 25. ♗xf4 ♜xf4 26. ♗xd6 ♗xd6 27. exd6 ♜xd6 28. ♜xh5 ♜f4 29. b3 b6 30. ♗ad1 ♗ed8 31. ♜e2 ♗e8 32. ♜e5 ♜xe5 33. ♗xe5 ♗f7 34. ♗d6 ♗ac8 35. ♗h2 ♗c7 36. ♗g3 ♗f6 37. f4 g6 38. ♗f3 ♗ee7 39. ♗e3 ♗f7 40. ♗e2 ♗f6 41. ♗f3 ♗f7 42. h4 ♗c8 43. g3 ♗cc7 44. g4 ♗f6 45. h5 gxf5 46. gxf5 ♗c8 47. ♗e4 ♗f7 48. h6 ♗ee8 49. h7 ♗g7 50. ♗dx6 ♗xe6 51. ♗xe6 ♗xh7 52. ♗e7+ ♗g6 53. ♗b7 ♗e8+ 54. ♗d4 [1:0]

7- PARTIE DU PION DAME

GARREL LAURAIN

1. d4 e6 2. ♖f3 d5 3. g3 f5 4. ♗g2 ♗f6 5. ♗bd2 ♗d6 6. c4 c6 7. ♗e5 O-O 8. O-O ♗d7 9. ♗df3 ♗e4 10. ♜b3 b6 11. a4 a5 12. ♗f4 ♗e8 13. ♗d3 ♗e7 14. ♗fc1 g5 15. cxd5 cxd5 16. ♗c7 ♜c8 17. ♗xb6 ♜a6 18. ♗c5 ♗xc5 19. ♗xc5 ♜d6 20. ♗xe4 fxe4 21. ♗xg5 ♗c6 22. ♜e3 ♗g6 23. f3 ♗ab8 24. fxe4 dxe4 25. ♗d1 ♗xb2 26. ♗xe4 ♜e7 27. ♗ac1 ♗b4 28. ♗g5 ♗e8 29. ♜e5 ♗d5 30. ♗xe6 ♗b4 31. ♗c7 ♜xc7 [1:0]

8- FRANCAISE WINAWER

VAN ELST PALLEJA

1. e4 e6 2. d4 d5 3. ♖c3 ♗b4 4. e5 c5 5. a3 ♗xc3+ 6. bxc3 ♗e7 7. a4 ♜a5 8. ♗d2 ♗bc6 9. ♗f3 ♗d7 10. ♗b5 c4 11. O-O a6 12. ♗xc6 ♗xc6 13. ♜b1 ♗c8 14. ♜b4 ♜xb4 15. cxb4 O-O 16. a5 ♗e7 17. ♗g5 ♗g6 18. c3 ♗ae8 19. ♗fe1 ♗d7 20. ♗a2 f6 21. exf6 gxf6 22. ♗h6 ♗f7 23. h4 ♗fe7 24. h5 ♗h8 25. ♗ae2 ♗f7 26. ♗f4 ♗c6 27. ♗e3 ♗a4 28. ♗e2 ♗f8 29. ♗h2 ♗g8 30. g4 h6 31. ♗h4 ♗g5 32. ♗xg5 fxf5 33. ♗f5 ♗h7 34. ♗xe6 ♗xe6 35. ♗xe6 ♗d7 36. ♗e5 ♗xf5 37. ♗xf5 ♗d7 38. ♗g3 ♗g7 39. f4 gxf4+ 40. ♗xf4 ♗d6 41. ♗e5 ♗d8 42. ♗e6 [1:0]

9- DEF. HOLLANDAISE

GARREL SANTO-ROMAN

1. d4 f5 2. ♖f3 ♗f6 3. g3 g6 4. ♗g2 ♗g7 5. O-O O-O 6. ♗bd2 d6 7. c3 ♗c6 8. ♗e1 e5 9. ♜b3+ ♗h8 10. dxe5 dxe5 11. e4 f4 12. ♗c4 ♗d7 13. ♜b5 g5 14. gxf4 gxf4



dégâts.

Ci-dessus: portrait de Marc SANTO-ROMAN par Eric PETIT (Notzai)

10- DEF. SICILIENNE

HUTIN BENMESBAH

1. e4 c5 2. ♖f3 d6 3. ♗b5+ ♗d7 4. ♗xd7+ ♜xd7 5. O-O ♗c6 6. c3 ♗f6 7. d4 ♗xe4 8. d5 ♗e5 9. ♗e1 ♗f6 10. ♗xe5 dxe5 11. ♗xe5 g6 12. ♗g5 ♗g7 13. c4 O-O 14. ♗c3 ♗fe8 15. ♜e2 h6 16. ♗h4 g5 17. ♗g3 ♗g4 18. ♗e4 ♗f6 19. ♗e5 ♗h7 20. ♗e3 ♗d4 21. ♗d3 e5 22. dxe6 ♗xe6 23. ♜d2 ♗ae8 24. ♗b5 ♗e2 25. ♜d1 ♗e1+ 26. ♜xe1 ♗xe1+ 27. ♗xe1 ♗xf2+ 28. ♗xf2 ♜xd3 29. ♗e8+ ♗g7 30. ♗e5+ f6 31. ♗e7+ ♗g6 32. ♗c3 ♜xc4 33. ♗xb7 g4 34. ♗xa7 ♜f4+ 35. ♗g1 ♗g5 36. ♗c6



Christophe HUTIN

♜e3+ 37. ♗f1 ♗e4 38. ♗e1 ♜d3+ 39. ♗g1 ♜e2 40. ♗e7+ ♗h5 [0:1]

11- DEF. GRUENFELD

PERRAMOND HUTIN

1. d4 g6 2. c4 ♗f6 3. ♗c3 d5 4. cxd5 ♗xd5 5. e4 ♗xc3 6. bxc3 ♗g7 7. ♗f3 O-O 8. ♗b1 c5 9. ♗e2 cxd4 10. cxd4 ♜a5+ 11. ♗d2 ♜xa2 12. O-O ♜e6 13. ♜c2 ♜c6 14. ♜d3 b6 15. d5 ♜d7 16. ♜a3 ♗b7 17. ♗b5 ♜d6 18. ♗b4 ♜f4 19. ♗fe1 a6 20. ♗d3 ♗d7 21. ♗xe7 ♗fc8 22. ♗d6 ♜f6 23. e5 ♜d8 24. ♗e7 ♜e8 25. e6 fxe6 26. dxe6 ♗xf3 27. exd7 ♜xd7 28. gxf3 ♗c3 29. ♜a2+ ♗h8 30. ♗e4 ♗e8 31. ♗h4 g5 32. ♗g3 h5 33. ♗g6 ♗a8 34. ♗xh5 b5 35. ♗g4 ♜c6 36. ♜f7 ♗f8 37. ♜e7 ♜f6 38. ♜b7 ♗f7 39. ♗e8+ ♗h7 40. ♜a8 ♜c6 41. ♜d8 ♗f6 42. ♗f5+ [1:0]

12- SICILIENNE PAULSEN

VAN ELST SANTO-ROMAN

1. e4 c5 2. ♖f3 e6 3. d4 cxd4 4. ♗xd4 a6 5. ♗c3 ♜c7 6. ♗d3 ♗c6 7. ♗b3 ♗f6 8. f4 d6 9. O-O ♗e7 10. ♗d2 O-O 11. a4 b6 12. ♜e2 ♗b7 13. ♗ae1 ♗b4 14. e5 ♗d7 15. ♗e4 ♗xe4 16. ♜xe4 d5 17. ♜e2 ♗xc2 18. ♗c1 ♜c4 19. ♜xc4 dxc4 20. ♗a5 ♗c5+ 21. ♗h1 ♗e3 22. ♗xe3 ♗xe3

15. b3 ♗f6 16. ♗a3 ♗g8 17. ♗h1 ♜e8 18. ♗ad1 ♗b6 19. ♗b2 ♜h5 20. ♜e2 ♗g4 21. ♗d3 ♗g6 22. ♗c1 ♗g5 23. ♗c5 ♗ag8 24. ♗d3 ♗e7 25. b4 ♗h6 [0:1]

La défense hollandaise de l'ex multiple champion de France fait encore des

23. ♗cd1 ♗xe5 24. fxe5 bxa5 25. ♗e4 ♗ab8 26. ♗d6 ♗b4 27. ♗xf7 ♗xb2 28. ♗f3 c3 29. ♗xe3 c2 30. ♗c1 ♗b1 31. ♗ee1 ♗xc1 32. ♗xc1 ♗b8 [0:1]
Une belle partie du GMI, ex-champion de France junior : Marc SANTO-ROMAN.
Il semble en grande forme!

ENFIN, POUR FINIR, VOICI UNE JOLIE MINIATURE DU VAINQUEUR DE L'OPEN-OPEN

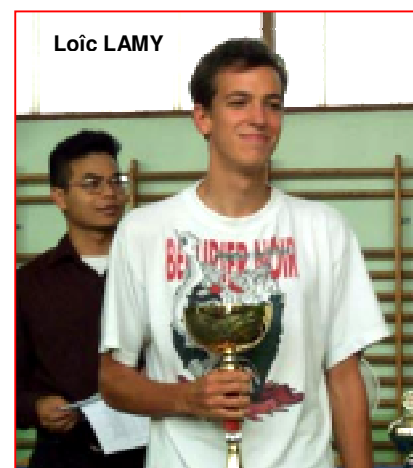
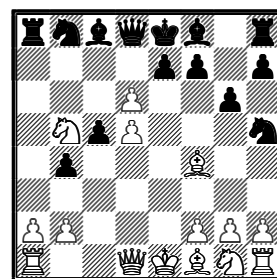
GAMBIT DE LA VOLGA.

LAMY Loïc 1970

ESCURAS Robert 1850

Ronde 4 - 10/08/2000

1. d4 ♗f6 2. c4 c5 3. d5 b5 4. cxb5 a6 5. ♗c3 axb5 6. e4 b4 7. ♗b5 d6 8. ♗f4 g6 9. e5 ♗h5 10. exd6



10... ♗a5??

Le titulaire de TOURNEFEUILLE est fort mal inspiré. La chaleur, sans doute. Le simple 10... e7xd6 maintenait l'égalité et la partie ne faisait que commencer. Maintenant, les noirs sont cuits. 10... exd6 11. ♗g5 ♗e7 12. ♗xe7 ♜xe7+ égalité. TIGER ou aussi : 10... exd6 11. ♜e2+ ♗d7 12. ♜f3 ♗xf4 13. ♜xf4 La position est approximativement égale. TIGER.
11. ♗c7+ ♗d7 12. ♜a4+ . [1:0]
Le mat en deux est "mathématique"

A ma connaissance, la plus courte miniature qui se soit jouée dans la région ces deux dernières années.

Mais, Il existe encore plus court: c'est la partie jouée au Championnat de PARIS par Christian GAYRAUD. Cette partie est publiée dans ce bulletin, à la rubrique: CHAMPIONNAT DE PARIS.

GR

LE 75^{ème} CHAMPIONNAT DE FRANCE: VICHY 2000

Patrick MOULIE livre ici ses impressions et son humeur sur ce championnat

Le cadre: le Palais des congrès. Répartition: 944 joueurs dont 87 joueuses. 16 joueurs du national dans l'auditorium et 12 féminines en sous-sol. Noter la dépréciation de ces dernières puisqu'elles étaient cernées par l'open C, l'Open vétérans (où papy VAISMAN s'est promené avec 10,5/11) et l'Open B. L'Open A qui se déroulait dans une belle salle aux lustres illustres datant de Napoléon III, était d'un niveau relevé par rapport au sous-sol où opéraient les mazettes et pousseurs de bois. Cet Open partageait le rez-de-chaussée donnant sur l'esplanade avec l'OPEN Accession (ou FIDE) scindé en deux salles non connexes, configuration des lieux oblige. Seuls, ces messieurs du National avaient droit à un peu de considération et jouaient sur la scène de l'auditorium avec reproduction sur écran des huit parties. Même les féminines dont l'âge moyen a sensiblement baissé étaient reléguées au sous-sol. C'est tout de même lamentable qu'après 200 ans de république on en soit encore à accorder des privilèges à certains et traiter comme du bétail le commun des mortels. Il n'y a qu'à voir se démenier et entendre vociférer Charles-Henri ROUAH pour se faire une idée de la haute opinion qu'il se fait de lui-même et du mépris dont il fait preuve pour le joueur de base. Mais il est vrai que VICHY a marqué une période peu glorieuse de notre histoire récente, ceci explique peut-être cela....



A part cela, VICHY est une ville sportive qui accueille chaque année un tas d'événements: Championnat de France de bridge, de scrabble, championnat des vétérans en tennis (J'ai remporté la finale de mon tableau, gagnant 6 bouteilles de Saint-Pourçain, ce qui va étoffer un peu ma cave) Championnat de France et même du monde d'escrime "artistique" etc, etc[Oui, mais ils n'ont pas, et n'auront jamais, le Championnat du Monde des "tuteurs de grillon" qui se déroule à LAVARDENS ni le Championnat du Monde du "cri du cochon" de TRIE SUR BAISE. RR]

Ci-contre, de gauche à droite quelques participants :

Emmanuel HAUVEL, Stéphane ESCAFRE, Christophe BREGEON, Régis HUC, Christo DIMITROV, Marie BOUHANA; David CONSTANTIN, Raoul DELHOM, Andréas VAN ELST, Richard PORTELLI, Olivier CELHAY, P.A. BOUHANA, Philippe CHASSY

Mais c'est une ville sportive de vieux, gérée par des vieux. Ne voyez pas là un racisme anti-vieux, je me prépare à le devenir un jour, le plus tard possible comme tout le monde. Vous ne pouvez pas faire un pas au centre ville sans croiser une cohorte, une nuée, une myriade de petits jeunes entre 75 et 100 ans cornaqués par des moniteurs à la belle soixantaine, qui les mènent de l'hôtel aux thermes, des thermes au casino, du casino au salon de thé, du salon de thé à l'hôtel. Le petit vieux est une industrie florissante à Vichy. Un petit vieux ayant un bas de laine bien

NOM ET PRENOM	ELO	OPEN	CLT	PTS	PERF
AUGE Jean	1790	B	205è/212	3	1643
BLUET Frédéric	1450	C	91è/194	5,5	1450
BOUHANA Marie	1550	B	147è/212	4,5	1714
BOUHANA Paul-Alex	1650	B	185è/212	3,5	1559
BREGEON Christophe	1710	B	78è/212	6	1836
CELHAY Olivier	1740	B	200è/212	3,5	1484
CHASSY Philippe	2082	A	89è/278	6	2145
CONSTANTIN David	1990	FIDE	116è/155	4,5	2088
DELHOM Raoul	1690	VET	27è/77	6	1898
DIMITROV Christo	2160	FIDE	114è/155	4,5	2180
ESCAFRE Stéphane	1660	B	41è/212	6,5	1914
HAUVEL Emmanuel	1150	C	159è/194	4	1299
HUC Régis	1790	B	54è/212	6,5	1743
LANDES René	1640	B	177è/212	4	1660
PORTELLI Richard	1830	B	75è/212	6	1755
VAN ELST Andréas	2248	FIDE	21è/155	7	2367
VILAIARN Akkhavanh	2149	A	9è/278	8	2236

garni, car si l'on compare les prix pratiqués à VICHY (25F une bière banale, 15F une demi-bouteille de Vichy au bar du Palais des congrès) à ceux pratiqués partout ailleurs en France, on se dit qu'il faut avoir mis un joli magot de côté pendant la guerre (de 14 pour quelques-uns) pour pouvoir venir ici.

Certes, c'est un haut lieu du thermalisme français, mais cela ne justifie en rien que l'on paie l'eau plus cher que le vin qui demande tout de même plus de travail et de savoir-faire.

J'espère que les prochains organisateurs du Championnat de France prendront en compte le fait que les joueurs d'échecs ne sont pas des riches rentiers désœuvrés, ayant pour seul souci de dilapider les dividendes de leurs actions en bourse.

Ci-contre, le tableau donnant les résultats des joueurs de la ligue MIDI-PYRENEES.

Page suivante: quelques parties.

La plupart des commentaires et analyses sont des joueurs eux-mêmes.

1 TIEBOT HAUVEL

1. ♖h3

j'ai été étonné de ce coup

1... f5 2. g3 ♘f6 3. ♙g2 e6 4. O-O ♘c6 5. c3 d5

je prends le centre

6. d4 ♙e7 7. b4 b5 8. ♙g5 O-O 9. f4 h6

je lui demande de prendre une décision

10. ♙xf6 ♙xf6 11. ♖d3 ♙d7 12. ♘d2

12. ♖xb5 ♘xd4

12... a5 13. a3

13. bxa5 ♘xa5 le cavalier vise ♘4, un avant-poste.

13... a4

je ferme l'aile dame pour attaquer sur l'autre aile

14. ♘f3 g5 15. ♘e5 ♘xe5 16. fxe5 ♙e7 17. e3 ♖e8

18. ♘f2 h5 19. ♘h1 ♖g6 20. h3 ♘g7

pour installer une tour en f7 et l'autre en h8

21. g4 c6

libérant le fou

22. ♘g3 hxc4 23. hxc4 fxc4 24. ♖e2 ♙h8 25. ♘f2 ♙af8+

26. ♘e1 ♙xf1+ 27. ♙xf1 ♙h4 28. ♘d2 ♖h6 29. ♙g2 ♖g6

30. ♙f1 ♙e8 31. ♙f2 ♖b1 32. ♖b3 ♖b2+ 33. ♘e1 ♖xa3

34. ♖b1 ♖xc3+ 35. ♙d2 ♖xe3+ [0:1]

Le Championnat de France m'a appris qu'il ne servait à rien de jouer à tempo.

2- DEF.FRANCAISE LEROY - VILAISARN

1.e4 e6 2. d4 a6

on ne récite plus : on joue! Mon adversaire est un jeune homme fort sympathique qui a été vice-champion de France Benjamin (je crois) et que j'ai connu lors du Marathon de Condom l'année dernière

3. ♙d3

3. c4 b5!? est la variante sauvage

3... b5

je pense que la défense (ou l'attaque)"St Georges" comporte plus de risques qu'une autre défense mais elle n'est pas plus mauvaise. Après tout, les pièces noires ont toutes une case où se placer (Fb7,Cf6,Fe7,c5,d6 ou d5, Cbd7 ou Cc6, 0-0...). En tous cas, si elle est risquée pour les noirs, elle l'est aussi pour les blancs.

4. ♘f3 ♙b7 5. ♘bd2

5. O-O plus simple et sans doute plus fort

5... c5 6. c3 ♘f6 7. ♖e2!? d6 8. ♘f1

manoeuvre intéressante

8... ♘bd7 9. ♘g3 ♙e7 10. h3 h6

coup affaiblissant mais utile car supprime les variantes avec Fg5 ou avec e5 suivi de Fxh7

11. O-O

les blancs sont mieux

11... ♙c8

attaque psychologique (et piège tactique) : menace (ah bon?) d'ouvrir la colonne "c" [11... ♖c7 doit être plus fort objectivement : "plus, égal" comme on dit dans les livres]

12. e5?

pour fermer la colonne c et rendre la Tour c8 idiote mais..

12... dxe5

12... ♙xf3 13. ♖xf3 dxe5

14. dxc5 ♘xc5 15. ♙c2+

13. dxe5??

pour garder la colonne "c" fermée [13. ♘xe5 cxd4 14. cxd4+] 13... ♙xf3

Pat! : la plus belle pièce noire vaut bien une meilleure structure de pions [13... ♘d5 sans doute ce qu'attendaient les Blancs 14. ♘h5± O-O?? 15. ♖e4 g6 16. ♙xh6+]

14. gxf3 ♘xe5 15. ♙xb5+ axb5 16. ♖xe5+

position évaluée lorsque 11. ... Tc8 a été joué

16... O-O 17. ♘e4 ♖d5

pour jouer sans risques après avoir jugé la finale : 17... ♖d3 j'ai passé 20min à calculer la variante qui commence par 18. ♙xh6 ♖xf3 19. ♖g5 ♘h5 20. ♖xe7 gxh6 assez loin sans parvenir à une conclusion

18. ♖g3

les noirs ont une finale supérieure après ... 18. ♘xf6+ ♙xf6 19. ♖xd5 exd5 car la poussée d4 donne un pion passé et une sympathique colonne "c"

18... ♘h7

pare Fxh6

9. ♖g2 ♖h5

je joue pour le mat

20. ♙f4 ♘d5 21. ♙h2

mon adversaire me propose nulle; je refuse poliment et calcule un mat en 11 mais il y avait un trou au 10ème coup...

21... f5

Taïaut! : maintenant, tout est plus ou moins forcé

22. ♘d6

22. ♘g3 ♖f7+; 22. ♙e5 g5 23. ♘g3 ♖h4 24. ♙fe1 ♘f4+

22... ♙xd6

Pif!

23. ♙xd6 ♙f6 **Paf!** 24. ♘h2 ♙g6

que de finesse

25. ♖h1 e5

eh oui! : 25... ♙d8! 26. ♙e5 f4

27. ♙fe1 ♙g5 gagne, mais je voulais le Roi

26. ♙xe5 ♙e8 **Toc!** 27. ♙fe1 ♙xe5

et là on rigole moins...

28. ♙xe5 ♘f4

Tagadatsointsoin

29. ♖f1 ♖xf3

Tac! suivi de ... Tg2 et ... Dxh3 mat

30. ♙e3

Aarrggghh! je me meurs ...Kézako? voilà le coup oublié

lorsque j'ai calculé 21. ... f5; heureusement ça gagne toujours mais après le coup que j'ai reçu sur la tête je n'ai pas joué la meilleure suite

30... ♙g2+

joué après avoir un peu repris mes esprits : je pensais être beaucoup mieux malgré la qualité

31. ♘h1 ♖c6

le plus joli coup de la partie

32. f3

forcé

32... ♙xb2?!

32... ♖g6! gagne de suite : je suis encore sous le choc de 30.Te3

33. ♙b1 ♙xa2 34. ♖xb5

un des nombreux coups perdant

34... ♖d6

il y a trop de menaces

35. ♙b2

avec une proposition de nulle???!! 35... ♙a1+ 36. ♘h2 ♘h5+ ... et tout le reste est littérature [36... ♘e2+ avec mat en 3 est plus rapide mais en léger zeitnot, jouer un coup qui gagne ... ça suffit.] [0:1]

3- FRANCAISE CLASSIQUE DE LA T - ESCAFRE

Ici j'ai refusé de serrer la main de mon adversaire. Je n'avais rien contre ce brave junior, mais avant d'entrer dans la salle, j'avais effectué un vol plané. L'atterrissage dans les graviers m'a coûté un pantalon, un genou écorché et les paumes des mains ensanglantées. C'est donc dans un triste état physique que je débute la partie.

Depuis que les échecs sont un sport (violent?), il faut s'attendre à de nombreuses blessures; rien d'étonnant. GR.

1.e4 e6 2. d4 d5 3. ♘c3 ♘f6 4. e5 ♘fd7 5. f4 c5

Pression sur d4. Tout ceci est bien connu.

6. ♘f3 ♘c6 7. ♙e3 a6

sur les conseils d'Andreas van Elst, pour éviter Cb5 suivi de Cd6, ou bien Ca4 quand on joue Db6. Prépare également b5, avec gain d'espace.

8. ♖d2 b5 9. dxc5

fin de ma préparation théorique ... qui dura environ 23 secondes, la veille. Libère la case d4 pour les pièces blanches.

9... ♙xc5 10. ♙xc5

tout le monde attendait 0-0-0.

10... ♘xc5 11. ♘d4 ♖b6 12. ♘xc6 ♖xc6 13. ♙d3 ♖b6

13... d4 pour la grande diagonale et c2.

14. ♘e2 a5 15. g4

peut-être avec l'idée f5. Les blancs devraient se développer.

15... ♙a6 16. ♘g3 b4 17. ♙xa6 ♖xa6 18. ♘h5

pour provoquer g6? ou 0-0?

18... ♘e4 19. ♖d4

19. ♘xg7+ ♘f8

19... ♙c8 20. ♙c1 O-O 21. ♘g3 ♙c4

j'commence à être pas mal, là.

22. ♖d3 ♖b6 23. ♙f1 ♙fc8

Pion passé. 23... ♘xg3

24. ♖xg3 ♙e4+ 25. ♘d2 ♖d4+ 26. ♖d3 ♙xf4 gagne aussi.

24. ♘e2 ♘c5 25. ♖d2 ♙e4+ 26. ♙f3?

accélère la chute

26... ♘a4 27. ♙b3?? ♖g1# [0:1]

4- RUY LOPEZ. OUVERTE CONSTANTIN DELAFARGUE

1.e4 e5 2. ♘f3 ♘c6 3. ♙b5 a6 4. ♙a4 ♘f6 5. O-O ♘xe4 6. d4 b5 7. ♙b3 d5 8. dxe5 ♙e6 9. ♘bd2 ♘c5 10. c3 ♙e7 11. ♙c2 ♙g4 12. h3

n'est peut-être pas le meilleur coup dans cette position.

12. ♙e1 est le coup normal.

12... ♙h5 13. ♙e1 O-O 14. ♘b3 ♙g6 15. ♘xc5 ♙xc5 16. ♙e3 ♙xc2 17. ♖xc2 ♙e7 18. ♙ad1

♘a5 19. ♘d4 ♖d7 20. ♖f5 ♙ad8 21. ♖xd7

une faute. Après 21.e6 suivi de 22.Fg5, les blancs doivent être gagnants.

21... ♖xd7 22. ♘f5 ♙e8 23. ♘xe7+ ♙exe7 24. ♙c5 ♙e8 25. f4 h5 26. ♙f2 g6 27. g4 hxc4 28. hxc4 ♘c6 29. ♘g2 g5 30. ♘f3 gxf4 31. ♘xf4 ♘g7 32. ♙d4 ♘g6 33. ♙h1 ♙dd8 34. ♙h5 f6 35. ♙f5 fxe5+ 36. ♙xe5 ♘xe5 37. ♙xe5 c6 38. ♙de1 ♙f8+ 39. ♘g3 ♙d6 40. ♙e6+ ♙f6 41. ♙e8 d4 42. cxd4 ♙xd4 43. ♙1e7

après ce coup, je pensais que la partie allait s'achever par une nulle, mais mon adversaire commet une erreur qui va lui être fatale. 43... ♘g5 44. ♙g8+ ♙g6

forcé. Si 44...Rh6, alors 45.g5+ et 46.Th6+ clôt les débats

45. ♙e5+ ♘f6 46. ♙f5+ [1:0] abandon, 47. Txc6 gagne.

5- DEF.GRUENFELD BREGEON HAVE P.

1.d4 ♘f6 2. c4 g6 3. ♘c3 d5 4. cxd5 ♘xd5 5. e4 ♘xc3 6. bxc3 ♙g7 7. ♘f3 c5 8. ♙b1 O-O 9. ♙e2 cxd4 10. cxd4 ♖a5+ 11. ♙d2 ♖xa2 12. O-O ♘d7 13. ♙b4 ♘b6 14. ♙c5 ♙g4 15. h3

étant droitier, et ne sachant quoi jouer, je pousse le pion le plus à droite

15... ♙xf3 16. ♙xf3 ♙fd8 17. d5 e6 18. d6 ♘d7 19. ♙d4 ♘e5 20. ♙e2

menaçant Ta1 qui gagne la dame 20... ♖a3 mince, il l'a vu!

21. f4 ♙xd6 22. fxe5 ♙xe5 23. ♙xe5 ♙xd1 24. ♙bxd1 ♖e3+ 25. ♙f2 ♖xe4 26. ♙f6

Fb2 était certainement meilleur

26... ♖a4 27. ♙a1 ♖b4 28. ♙f3 a5 29. ♙b2? ♖c5+??

Df4 gagnait une pièce: Fc3 De3+ et DxF

30. ♖h1 ♖b8 31. ♖d1 b5
32. ♖d4 ♖e7 33. ♖c2 b4
34. ♖cd2 e5 35. ♖e2 f6
36. ♖d5+ ♖g7 37. ♖b3 ♖d8
38. ♖b2 ♖xd1+ 39. ♖xd1 ♖c5
40. ♖b3 ♖b5 41. ♖c2 ♖d7
42. ♖c4

ici j'ai proposé la nulle Gros problème: nous sommes au 42ème coup et la pendule n'a toujours pas rajouté les 50 min supplémentaires! L'arbitre arrive...cet incompetent tapote la pendule et en conclut qu'elle marche...et ceci au 42e,43e et 44e coups. Bien heureusement, la pendule a enfin rajouté les 50min après le 50ème coup. Ah, ces arbitres tous les mêmes!

42... a4 43. ♖c2 b3

ça avance...

44. ♖e4 ♖a7 45. ♖a3 f5
46. ♖d5 ♖a5 47. ♖e6 ♖b5
48. ♖b4 ♖f1+ 49. ♖h2 f4
50. ♖d5 ♖h6 51. ♖xa4 ♖d3
52. ♖f8+ ♖g5 53. ♖e7+ ♖h6
54. ♖f8+ [½:½]

Les noirs acceptent la nulle par peur de Rf5 Fe4 Dxe4 Txe4 Rxe4 mais les noirs sont toujours gagnants! Les blancs auraient dû jouer Ff3 suivi de Ff8+ qui leur assurait la nullité. (C'était le mauvais de Beauvais...)

6- CARO-KANN CELHAY - NGUYEN

1.e4 c6?

les noirs avaient une meilleure suite, comme dans la partie Celhay Olivier - Celhay Jérémie 1... e5 2. ♖a3 ♖c5 3. ♖b5 ♖h4 4. ♖f3 ♖xf2#

2. d4 d5 3. exd5 cxd5 4. ♖d3 ♖c6

les blancs retardent Cf3 en attendant e6. Mauvais plan. 5. c3 ♖f6 6. h3 e5 7. dxe5 ♖xe5 8. ♖c2 ♖e7 9. ♖f3 ♖c6 10. O-O 11. ♖e1 h6 12. ♖bd2 ♖c5 13. ♖b3 ♖b6 14. ♖e3 ♖c7 15. ♖bd4 ♖e8 16. ♖c1 ♖e4 17. ♖d2

voyez-vous la pointe ?... il n'y en a pas.

17... ♖d6 18. ♖f1 ♖g6 19. f3!? ici j'ai vu, le gain du pion b. Eh oui !

FRANCAISE WINAWER VAN ELST - PACI

1.e4 e6 2. d4 d5 3. ♖c3 ♖b4 4. e5 c5 5. a3 ♖xc3+ 6. bxc3 ♖c7

Pour répondre à ♖g4 par ...f5. En même temps, les noirs menacent 7... cxd4 8. cxd4 ♖c3+ 9. ♖d2 ♖xd4.

7. ♖f3 (La seule véritable alternative à 7. ♖g4.)

7... b6!?

Une variante rare, mais à mon avis tout a fait jouable. L'idée de ce coup est bien sûr d'échanger

19... ♖xh3 20. ♖e2 ♖xd4 21. cxd4 ♖g3 22. ♖f2 ♖f5 23. ♖xf5 ♖xf5 24. ♖xc7 ♖xe3 25. ♖xe3 ♖xe3 26. ♖xb7 ♖ae8 27. ♖xd5

Fritz n'y comprend rien

27... ♖g3 28. ♖c4 ♖e6 29. d5 ♖g6 30. ♖f1

un coup Karpovien . 30. ♖c8+

♖h7 31. ♖f5 ♖e5 32. ♖d3

♖h5--+ joli

30... ♖d6

30... ♖e1 31. ♖b1 ♖xf1+ semble bon pour les noirs

31. ♖d1 h5 32. ♖e2 ♖e5 33. ♖xe3 ♖xe3+

ma première idée était Rf2, mais cela semble peu correct.

34. ♖f2 ♖e7 35. ♖c5 ♖d7 36. ♖f2 ♖h7 37. ♖d4 g5 38. b4 ♖g6 39. ♖g1

triangulation

39... f5 40. a4 ♖e7 41. ♖f1 g4 42. b5 gxf3 43. gxf3 ♖g5 44. a5 h4 45. ♖c1+ ♖h5 46. ♖f4

triangulation

46... ♖f6 47. b6? axb6 48. a6? la pointe

48... b5 49. a7 ♖a6 50. d6 ♖a1+ 51. ♖g2??

51. ♖f2=

51... ♖g7+ 52. ♖f2 ♖g1+ 53. ♖e2 ♖e1+ 54. ♖d3 ♖a3+

55. ♖c2 ♖a2+ 56. ♖b3 ♖b1+ 57. ♖c3 ♖c2+??

57... ♖c2+ 58. ♖d3 ♖b3#

58. ♖b4 ♖a4+ 59. ♖c5 ♖xa7+ 60. ♖c6??

je ne voulais pas la nulle.

60... ♖c2+ 61. ♖d5 ♖f7+ 62. ♖e5 ♖c5+ 63. ♖d5 ♖xd5#

[0:1]

7- DEF.BENONI

HUC Régis 1790 - POCHE Denis 1670

1. d4 ♖f6 2. ♖f3 c5 3. d5 d6 4. c4 b5 5. cxb5 ♖a5+ 6. ♖c3 ♖e4 7. ♖c2 ♖xc3 8. ♖d2 ♖a4 9. ♖xc3 ♖b7 10. ♖d3 c4 11. ♖d4 ♖xb5 12. e4 ♖b6 13. ♖xc4 ♖xd4 14. ♖xd4 ♖a6 15. ♖b5+ ♖xb5 16. ♖xb5 ♖a6 17. ♖e2 f6 18. ♖hc1 ♖f7 19. ♖c7 ♖xc7 20. ♖xc7 g5 21. ♖ac1 ♖h6 22. ♖c6 ♖hd8 23. ♖a6 ♖db8 24. b3 ♖g7 25. ♖cx7 ♖xa7 26. ♖xa7 ♖c8 27. ♖d3 ♖f8 28. b4 ♖g6 29. a4 f5 30. f3 h5 31. a5 fxe4+ 32. fxe4 ♖f6 33. b5 e6 34. dxe6 ♖xe6

BELLE PARTIE - BELLE ANALYSE

le mauvais fou par ...♖a6. La suite principale dans cette position eût été 7... ♖e7.

8. a4!?

Plus souvent, les blancs empêchent l'échange des fous de cases blanches par la manoeuvre 8... ♖b5+ ♖d7

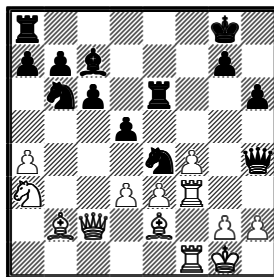
9. ♖d3, mais je me souvenais d'une partie de Tal qui avait

35. ♖xg5 ♖c5 36. b6 ♖xg5 37. b7 ♖b5 38. a6 d5 39. ♖a8 dxe4+ 40. ♖xe4 ♖d6 41. ♖c8 ♖b4+ 42. ♖d3 ♖a4 43. ♖c6 ♖d7 44. ♖xd6+ [1:0]

8

LANDES René 1640 MOULIE Patrick 1800

1. b4 e5 2. ♖b2 ♖xb4 3. ♖xe5 ♖f6 4. e3 d6 5. ♖b2 ♖e6 6. ♖e2 ♖bd7 7. ♖f3 c6 8. c3 ♖a5 9. ♖c2 h6 10. O-O ♖c7 11. c4 d5 12. ♖d4 O-O 13. ♖xe6 fxe6 14. cxd5 exd5 15. f4 ♖e8 16. a4 ♖b6 17. ♖a3 ♖e4 18. ♖f3 ♖h4 19. ♖af1 ♖e6 20. d3



20... ♖g5?

Les noirs attendent sans doute: 21. fxc5 ♖xh2+ avec joli mat à la clé. Mais.....

21. ♖g3+-

Quand ça veut pas, ça veut pas Les blancs ne coopèrent pas.

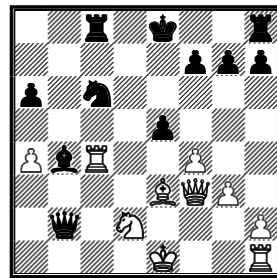
21... ♖ae8 22. ♖g4 ♖h3+ 23. gxf3 ♖xh3 24. ♖xg7+ ♖f8 25. ♖f3 ♖h4 26. ♖fg3 ♖xf4 27. ♖g8+ ♖e7 28. ♖xe8+ ♖xe8 29. exf4 ♖xf4 [1:0]

9- SICILIENNE SCHEVENINGEN MEVEL Albéric 2261 DIMITROV Christo 2160

1.e4 c5 2. ♖f3 d6 3. d4 cxd4 4. ♖xd4 ♖f6 5. ♖c3 a6 6. f3

Le coup "anti-najdorf" à la mode

6... b5 7. a4 b4 8. ♖a2 e5 9. ♖b3 d5 10. exd5 ♖xd5 11. c4 bxc3 12. ♖xc3 ♖e6 13. ♖xd5 ♖xd5 14. ♖e3 ♖h4+ 15. g3 ♖b4+ 16. ♖d2 ♖xb2 17. ♖c1 ♖c6 18. ♖c4 ♖xc4 19. ♖xc4 ♖c8 20. f4 ♖b4 21. ♖f3



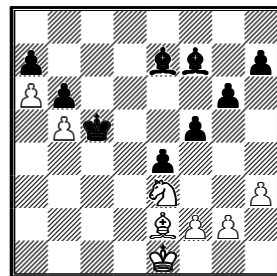
21... O-O!! 22. ♖xc6 e4!!

Diabolique

23. ♖xe4 ♖xd2+ [0:1]

10- CARO-KANN FISCHER Robert 1560 - MOULIE Patrick 1800

1. d4 c5 2. e3 cxd4 3. exd4 d5 4. ♖f3 ♖g4 5. ♖bd2 ♖c6 6. c3 e6 7. ♖d3 ♖d6 8. O-O ♖f6 9. ♖e1 ♖c7 10. ♖f1 O-O-O 11. a4 ♖dg8 12. h3 ♖h5 13. ♖e2 ♖e4 14. ♖e3 f6 15. ♖3d2 ♖xd2 16. ♖xd2 ♖f7 17. b4 ♖e7 18. c4 dxc4 19. ♖ec1 e5 20. b5 ♖b8 21. ♖ab1 ♖f5 22. d5 ♖xe3 23. ♖xe3 ♖c8 24. ♖xc4 g6 25. ♖e2 ♖e7 26. a5 ♖xc1+ 27. ♖xc1 ♖b4 28. ♖a2 ♖d6 29. ♖f3 ♖c8 30. ♖xc8+ ♖xc8 31. a6 b6 32. ♖c4+ ♖c5 33. ♖xc5+ ♖xc5 34. ♖g4 ♖e7 35. ♖f1 ♖c7 36. d6+ ♖xd6 37. ♖e1 f5 38. ♖e3 e4 39. ♖e2 ♖c5 [1:0]



Les noirs abandonnent car ils doivent aller sur les courts pour recevoir leur récompense du tournoi de tennis: 6 bouteilles de vin local.

Cela ne se néglige pas.

9. ♖xa6 ♖xa6 10. ♖e2

Toujours sur les traces de Tal, mais je me demande si 10. ♖d3 n'est pas meilleur.

10... ♖b8

Et non 10... cxd4 11. ♖b5+ (le simple 11. O-O est fort aussi)

11... ♖f8 (ou 11... ♖d8

12. ♖xa6 ♖xc3+ 13. ♖e2+-) 12. ♖a3+ ♖e7 13. ♖xa6 ♖xc3+ 14. ♖e2+-

Regardons un peu cette position. A priori, il semble que les noirs soient très bien, puisqu'ils jouent avec un cavalier contre un mauvais fou

et disposent d'une meilleure structure de pions. Mais ce n'est que le côté statique de la position. Pour bien la comprendre, il faut aussi regarder les aspects dynamiques. Les blancs ont une grande avance de développement. Effectivement, ils ont déjà développé trois pièces (le cavalier, la dame et, bien qu'elle n'ait pas encore bougé, la tour en "a1"), alors que les noirs n'ont sorti que leur dame. Le problème des blancs est évidemment leur fou. Il n'y a qu'une seule bonne diagonale pour ce fou: a3-f8. La question est donc de savoir si le bon développement des blancs leur permet ou non d'ouvrir cette diagonale.

11. a5!

Menace de détruire la chaîne b6-c5 à cause du clouage du pion "a".

11... bxa5

Plus prudent semble 11... ♖c6, pour garder la chaîne de pions intacte, mais après 12. O-O ♗e7 13. c4 O-O 14. cxd5 ♗xd5 15. ♗d1 ♖c6 16. c4 les blancs avaient un grand avantage dans la partie Bogdanovic-Krogius, Sarajevo 1968.

12. ♗a3!

Il faut que les blancs jouent énergiquement. Après 12. O-O ♗e7 13. ♗a3 ♗d7, les noirs sont bien.

12... ♗d7?!

Bien que ce coup paraisse tout à fait naturel, il s'agit sans doute d'une erreur.

Meilleur est 12... ♗e7! 13. ♗xc5 ♗d7 14. ♖b5 (quoi

d'autre?) 14... ♗b8 15. ♖a4 ♖c6 16. ♖xa5 ♗xc5 est les blancs n'ont qu'un petit avantage; Suicidaire serait 12... cxd4 13. O-O! avec une compensation plus que suffisante pour le matériel sacrifié.]

13. dxc5!

Comme le disait le docteur Tarrasch, "je me fous de la structure de pions tant que mes pièces sont bien placées".

13... ♗e7 14. c6!

Voilà l'idée de Tal dont je me souvenais. Les blancs n'hésitent pas à sacrifier du matériel pour activer leur fou. A partir d'ici, j'étais "hors théorie".

14... ♖xc6 15. O-O ♖xc3

Intéressant est 15... ♖c4 16. ♖d2 (16. ♖e3?! ♗f5 suivi de ... ♗c5 et ... O-O ?; 16. ♖xc4 dxc4 17. ♗xe7 ♗xe7 18. ♗xa5=) et je ne suis pas sûr que les blancs aient mieux que 16... ♗c5 17. ♖d4!? (17. ♗fb1 ♗e4 18. ♖d4 ♗xc3 19. ♖xc4 dxc4 20. ♗b7 ♗c6 suivi de ... ♗b4 semble bon pour les noirs) 17... ♗e4 (ou 17... ♖xd4 18. cxd4 ♗e4 19. ♗fb1) 18. ♗xe7 ♗xe7 19. ♗xa5 ♖xd4 20. cxd4=

On arrive au moment critique de la partie. C'est évident que les blancs ont des compensations pour le matériel qu'ils ont sacrifié, mais s'ils n'arrivent pas à créer des menaces concrètes, les noirs risquent de se consolider. Après avoir joué jusqu'ici presque à tempo, j'ai réfléchi ici 21 minutes et jouai :

16. ♖a6!?

La partie Tal-Donner, Wijk aan Zee 1968, continua 16. ♗fd1 ♗c6 17. ♗d6 ♖c4 18. ♖e3 ♖e4 19. ♖b3 ♗b6 20. c4! ♖xc4 21. ♖a3 ♖a6 22. ♗ac1 ♗c8 23. ♗d2 f6 24. exf6 gxf6 25. ♖f3 ♗d7 26. ♖xf6 ♗he8 27. ♗e4 ♗e7 28. ♗c5+ ♗xc5 29. ♗xc5 ♗c4 30. ♗xe7 est les noirs abandonnèrent.

16... ♗c6

J'avais également considéré 16... ♖c7 17. ♗ab1 (et non 17. ♗fb1?! ♗b8 18. ♗d6 ♗xb1+ 19. ♗xb1 ♖xc2) 17... ♗b8 18. ♗d6 ♗b6 19. ♖xa5 avec une bonne position pour les blancs.

17. ♗d6

Il fallait prévoir ce coup. Sinon, les noirs jouent 17... ♖c4 18. ♖b7 ♗b8 etc.

17... ♗b6?

Je crois que les noirs sont perdus après ce coup. [Bien qu'il soit compréhensible que les noirs ne voulaient pas ouvrir des lignes avec leur roi toujours au centre, il fallait absolument jouer 17... f5 (ou 17... f6) 18. exf6 gxf6 avec une position pas claire, par exemple 19. ♗ab1 (19. ♖b7 ♗d8 20. ♗c7 gagne une qualité, mais peut-être pas la partie. Les noirs ont une position satisfaisante après 20... O-O 21. ♗xd8 ♗xd8) 19... ♗g8 20. ♖e2 e5 21. ♗h4 ♗f7 La position du roi noir n'inspire pas confiance, mais je ne vois pas de suite qui donnerait un avantage clair aux blancs.

18. ♖b7! ♗d8

Quoi d'autre? Les blancs menacèrent de gagner tout de

suite par 19. ♗g5, et après 18... h6 les blancs jouent comme dans la partie: 19. ♗d4!+-.

19. ♗d4! ♖xd4

Les noirs n'ont pas le choix: 19... ♗d7 20. ♖xc6 ♖xd4 n'est qu'une transposition.

20. ♖xc6+ ♗d7

20... ♗d7 21. ♗xa5 ♖b6 22. ♖a4 ♗a8 aurait résisté plus longtemps, mais je ne doute pas que les blancs sont gagnants.

21. ♗xa5 ♗c4

Après 21... ♖c4, 22. ♗c5 gagne [moins clair est 22. ♗c5?! ♖a6! (22... ♖a4? 23. ♖xa4 ♗xa4 24. ♗c8+ ♗d8 25. ♗xd8+ ♗xd8 26. ♗a1+-)]

22. ♗b1 ♗xd6

Ou 22... f6 23. ♖c8+ (il ne faut pas tomber dans le piège 23. ♗b8+ ♗f7 24. ♖xd7+ ♗g6 et les noirs récupèrent leur tour à cause de la menace de mat de couloir) 23... ♗d8 24. ♖xe6#

23. exd6

et les noirs abandonnèrent. Ils perdent au moins une tour.

Il n'est jamais trop tard pour se tromper: 23. ♗b8+?? ♗e7 24. exd6+ ♗xd6 25. ♗b7+ ♗f6 et ce sont les noirs qui gagnent.

[1:0]

Analyse de

Andréas VAN ELST

AUCH

3 DECEMBRE 2000

Tournoi de parties rapides

7 rondes de 2x25 mn

SALLE DES CORDELIERS

NOMBREUX PRIX DONT
1300F au premier
INSCRIPTIONS SUR PLACE
le 3 décembre avant 9H30
70F / 40 F

Jean-Claude TRAN ☎ 05 62 64 10 06
Gilbert ROUEDE ☎ 05 62 05 66 96

ANNONCES DE TOURNOIS

CAHORS

26 NOVEMBRE 2000

TOURNOI DE PARTIES RAPIDES

ESPACE CLEMENT MAROT
Place BESSIERES

7 rondes de 2x25 mn
Début des rondes: 9H

80F/50F (100F/60F après le 24/11)
Gratuit pour GMI et MI

PRIX: 3000F / 1500F / 750F etc ...

Inscriptions par courrier:

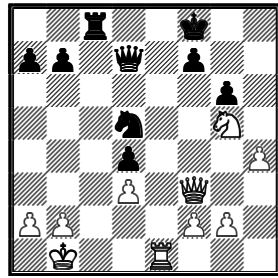
René BONNAUD "Sagnet" 46 170 PERN
☎ 05 65 21 03 17 (après 18H)

CANNES 2000 Tournoi de l'Hôtel MARTINEZ

En "voyageant" sur le site internet du cercle de CANNES, j'ai eu la surprise agréable de voir apparaître le nom de Jean-Pierre FERRIGNO, seul joueur de la ligue ayant participé à ce festival composé de deux OPEN. Jean-Pierre FERRIGNO jouait dans l'OPEN FIDE (100 joueurs). Ce tournoi a été remporté par le GMI kazakh Murtas KAZHGALEYEV devant Christian BAUER. Tous deux étant les seuls avec 7,5/9. Christian BAUER a d'ailleurs gagné sa partie contre le vainqueur du tournoi en accomplissant une performance supérieure à 2 700!! Le toulousain Philippe BROCHET a fini 21^{ème} avec 5,5. Quant à Jean-Pierre FERRIGNO, un joueur qui se fait très rare devant l'échiquier depuis quelques années, il termine 58^{ème} avec 4. J'ai choisi deux de ses parties parmi les six ou sept qui ont été publiées sur le site. Qu'il me pardonne cette intrusion dans sa "vie privée". G.R

1- DEF.FRANCAISE David MARCIANO Jean-Pierre FERRIGNO

1. e4 e6 2. d4 d5
3. ♘d2 dxe4 4. ♘xe4 ♙e7
5. ♘f3 ♘f6 6. ♘xf6+ ♙xf6
7. ♙d3 ♘d7 8. ♙e2 c5 9. d5 O-O
10. dxe6 ♘b6 11. h4 ♙e8
12. ♘g5 ♙xe6 13. ♙h7+ ♘f8
14. ♙e3 ♙c4 15. ♙d3 ♙xd3
16. cxd3 ♘d5 17. O-O-O ♙d4
18. ♙h5 g6 19. ♙f3 ♙d7
20. ♙xd4 cxd4 21. ♙de1
♙ac8+ 22. ♙b1 ♙xe1+
23. ♙xe1



23... ♙c7??

Le manque de compétition, probablement.

24. ♘e6+ [1:0]

Le match entre les deux toulousains qui doivent se connaître depuis leur enfance, tourne à l'avantage du GMI.

Logique, sans doute. En tout cas, victoire du professionnel sur le pur amateur, et victoire aussi de celui qui parcourt en tout sens la planète des échecs sur celui qui joue très (trop) rarement.

2- OUVERTURE ANGLAISE Jean-Pierre FERRIGNO Arnaud GANDILLET

1. c4 e5 2. g3 f5
3. ♙g2 ♘c6 4. ♘c3 ♘f6 5. d3
d6 6. e3 ♙e7 7. ♘ge2 ♙e6
8. ♘d5 O-O 9. ♘ec3 ♙d7
10. O-O ♘d8 11. ♙a4 c6
12. ♘xe7+ ♙xe7 13. b3 ♘f7
14. ♙a3 ♙d7 15. d4 exd4
16. exd4 f4 17. d5 cxd5
18. ♙xd7 ♙xd7 19. ♘xd5 f3
20. ♘xf6+ gxf6 21. ♙xf3 ♙c6
22. ♙xc6 bxc6 23. f4 ♙fe8
24. ♙ad1 ♙ad8 25. ♙f2 ♘f8
26. ♙fd2 ♘e7 27. ♘f2 ♘e6
28. g4 ♙g8 29. ♘f3 ♘e7
30. ♙e1+ ♘d7 31. ♙de2 ♙ge8
32. ♙xe8 ♙xe8 33. ♙xe8 ♘xe8
34. ♘e4 ♘e7 35. h4 h6 36. ♘f5
♘h8 37. ♙b2 ♘f7 38. h5 ♘g8
39. ♘xf6 d5 40. cxd5 cxd5
41. ♘e6 ♘f7 42. ♘xd5 ♘d8
43. ♙d4 a6 44. ♙b6 ♘f7
45. ♘e6 ♘f8 46. b4 [1:0]

Le toulousain a nettement dominé son adversaire.

Il est fort dommage qu'un joueur de ce talent, je veux parler de FERRIGNO, joue si peu. Il pourrait en faire souffrir plus d'un avec plus de pratique!!

A titre anecdotique, voici une partie de Philippe BROCHET dans ce

même tournoi.

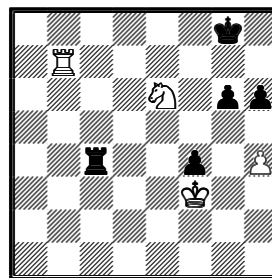
DEF.SICILIENNE BAUER Christian BROCHET Philippe

1. e4 c5 2. ♘f3 e6
3. d3 ♘c6 4. g3 g6 5. ♙g5 ♙c7
6. ♘a3 ♙g7 7. c3 ♘ge7 8. d4
cxd4 9. ♘b5 ♙a5 10. b4 ♙b6
11. ♘d6+ ♘f8 12. ♘c4 ♙d8
13. b5 d5 14. bxc6 dxc4
15. ♙xc4 f6 16. cxb7 ♙xb7
17. ♘xd4 ♙c8 18. ♙e3 ♙c7
19. ♘b5 ♙d7 20. ♙xd7 ♙xd7
21. ♘c7 ♙c8 22. ♘xe6+ ♙xe6
23. ♙xe6 ♙xc3 24. ♙b1 ♘c6
25. ♘d2 f5 26. exf5 gxf5
27. ♙hc1 ♘e7 28. ♙xf5 ♙d8+
29. ♘e2 ♙xc1 30. ♙xc1 ♘d4+
31. ♙xd4 ♙xd4 [1:0]

UNE ANALYSE DE ANDREAS VAN ELST

SERET (2348) VAN ELST (2248) Championnat de France 2000 - Accession

Dans ma partie contre le maître bordelais Jean-Luc SERET, j'avais perdu une pièce contre deux pions au 33ème coup. Depuis quelque coups déjà, j'étais tenté d'abandonner, mais puisque mon adversaire avait déjà raté plusieurs gains simples, j'ai essayé encore



48... ♙c3+ . 49. ♘xf4

Tiens! Il est tombé dans le piège. S'il avait joué 49.Rg4, il aurait gagné facilement. Maintenant j'échange son dernier pion et je fais nulle.

49... g5+

Vu la tête qu'il fait, c'est évident qu'il a loupé ce coup.

50. hxg5 hxg5+ 51. ♘f5

Ah, il ne prend pas mais il veut me mater! Vite empêcher Rg6:

51... ♙c6 . 52. ♙e7

Bon. Je peux pas l'empêcher. Pas grave. J'ai toujours Tc8 pour me défendre contre un mat sur la huitième. Je pousse donc mon pion:

52... g4 53. ♘xg4

Bon, il était bien obligé. Sinon je fais dame. Maintenant il suffit de descendre avec la tour pour donner des échecs. J'espère au moins, j'en sais rien.

53... ♙c1 54. ♘f5 ♙f1+

J'espère que ça fait vraiment nulle. J'ai déjà perdu avec tour contre tour et fou dans ce tournoi. Si je perds encore ça, je serai vraiment ridicule. Qu'est-ce qu'il dit, mon adversaire? Ah, il propose nulle lui-même? Très correct. Pas besoin de beaucoup de réflexion pour accepter. Eh voilà, c'est signé. Une voix se lève derrière moi: "Pourquoi nulle? C'est presque gagnant! Il y a des exceptions!". Je me tourne. Tiens, Anatoli Vaïsser. Mais Seret et moi arrivons très facilement à réfuter ses tentatives de gain. Je suis très content. Le soir, je montre la partie à tout le monde en expliquant que 49.Rxf4 est une grosse bourde. Qu'en pense le lecteur? [½-½]

Solution

48... ♙c3+ 49. ♘xf4

Ce n'est pas une erreur! Les blancs sont toujours gagnants grâce à un joli réseau de mat. En revanche, c'est vrai que 49.Rg4 aurait gagné plus facilement.

49...g5+ 50.hxg5!

et non 50.Rf5? gxh4 51.Rg6 Tg3+ =

50...hxg5+ 51. ♘f5!

Rxg5 ou Cxg5 donne effectivement une nulle théorique.

51... ♙c6

C'est perdant, mais il n'y avait pas de défense.

52. ♙e7! g4

ou 52...Rh8 53.Rg6 Tc8 54.Cxg5! et exceptionnellement, tour et cavalier gagnent contre la tour: 54...Tc6+ 55.Ce6 Tc8 56.Th7+ Rg8 57.Td7! Tb8 58.Td6! (protège la sixième rangée contre des échecs) 58...Tc8 59.Cg5! (menace Ch7 suivi de Cf6 et Td7) 59...Rf8 60.Te6! et il n'y a pas de défense contre Ch7 suivi de Cf6 et Te7; après un coup de tour les blancs gagnent de la même façon, par exemple 52...Tc1 53.Rg6 Tc8 54.Cxg5+.

53. ♘xg4?

Ce n'est qu'ici que les blancs ratent le gain. [53.Rg6! Tc8 54.Cc7!! et il n'y a pas de défense contre la menace Cd5 suivi de Cf6. C'est Jean-Luc Seret qui m'a montré cette variante deux jours après la partie.]

53... ♙c1

C'est la bonne méthode pour annuler.

54. ♘f5 ♙f1+

Et la nulle a été conclue à juste titre. [½-½]

NOUVELLES - ECHOS

Dans l'Albigeois, on a une dent contre l'anglais, et ce, depuis la guerre de Cent Ans. Le Connétable Bertrand DU GUESCLIN qui guerroyait contre cette engeance dans la région a libéré la commune de LESCURE D'ALBIGEOIS du joug de ces envahisseurs. Cela se passait aux alentours de 1370, ce qui ne nous rajeunit pas. Cette année, LESCURE fête son millénaire, et les membres du cercle d'échecs, cher à notre ami Régis SCHMITT, ont participé cet été à une grande fête rappelant la libération de la ville par le Connétable. Mais Bertrand ne passe pas sa mort à LESCURE; il se repose à ST DENIS où vous pouvez voir son gisant. Et LESCURE possède maintenant deux trésors : une photo du gisant de son libérateur et un cercle d'échecs, en attendant le gisant de Régis.

Le cercle de AUCH Armagnac a partiellement renouvelé son bureau au cours de son AG du 8 septembre 2000

Président: **Jean-Claude TRAN** remplaçant Jean-Marc MESPLES. Secrétaire: David DUPUY. Trésorière: Michèle POKEE, ces deux derniers postes sans changement

Le cercle de CAHORS a tenu son AG le 15 septembre 2000. Elle a approuvé les comptes 1999/2000 et le budget prévisionnel; élu nouveau CD avec: BONNAUD René, CHARTIER Gilles (Compétitions), CONTRAY Philippe (Trésorier), LUZORGUES Jean-Claude (relations publiques), MASUYER Régis (Secrétaire), THAMIER Stéphane (Jeunes et animations).

René BONNAUD a été reconduit à la présidence à l'unanimité

COURRIER ELECTRONIQUE

Voici une nouvelle liste actualisée d'adresses électroniques.

ROUEDE Gilbert (PRES. LIGUE et AUCH) : gilbert.rouede@wanadoo.fr
ALEGRET Jean-Pierre (CONDOM) : jean-pierre.alegret@wanadoo.fr
BEURAIN Louis (CONDOM) : louis.beurain@worldonline.fr
BAUMANN Benjamin (CONDOM) : tenareze@club-internet.fr
BOUTHIER Jacques (ECH. TOULOUSAIN) : jakou31@worldonline.fr

BRETON Yves (TOEC) : ecoledejeudechecs@net-up.com
CASTRO Jean-Pierre (CASTEL/MOISSAC) : jean-pierre.castro@wanadoo.fr
CONDOM (CLUB D'ECHECS) : echecs.condom@free.fr
CWIENK Françoise (METL-LARDENNE) : perrine.cwiek@voila.fr
DERVIEUX Dominique (CAHORS) : dominique.dervieux@bnpgroup.com
DIMITROV Christo (CEIT) : christod@free.fr
EGEA Claude (TOURNEFEUILLE) : claud.egea@mipnet.fr
EVRARD Emmanuel (FOIX) : evrardfoix@ifrance.com
FOURNIER Camille (ECH TOULOUSAIN) : camille.fournier@libertysurf.fr
GARREL Alain (TOURNEFEUILLE) : AG56@aol.com
LIGUE MIDI-PYRENEES (ESCAFRE-VILASARN- CEIT) : lmpe@free.fr
MAS Jean-Louis (MURET) : j-l.mas@wanadoo.fr
MESPLES Jean-Marc (AUCH) : jeanmarc.mesples@free.fr
MONTAUBAN (CLUB D'EHECS) : echecsmtb@multimania.com
OLIVER Patrick (VIC-BIGORRE) : Tony.Oliver@wanadoo.fr
SCHMITT Régis (LESCURE et CDJE-81) : regis.schmitt@wanadoo.fr
SURRE Frédéric (CASTELGINEST) : surre@len7.enseiht.fr
TISSEYRE Laurent (ELO-LIGUE et AUCH) : ltisseyre@free.fr
VILLENEUVE-TOLOSANE : mt555@club-internet.com

Je serais
reconnaissant aux
présidents des cercles
de me communiquer
l'adresse électronique
de un ou plusieurs de
leurs membres.
Merci d'avance

ON CHERCHE DES ORGANISATEURS

1- On recherche un club pour organiser la phase ligue du Championnat de France des jeunes.

Date: **du 5 au 8 Février 2001**

Les organisateurs éventuels doivent présenter leur candidature avant le 1^{er} Décembre 2000.

Un cahier des charges leur sera envoyé.

L'organisation d'une telle compétition par un cercle est idéale pour tout le monde.

Idéale pour les parents: le prix de la pension peut être très compétitif, et pour tout dire sans concurrence.

Idéale pour le cercle organisateur: sans le dire, il peut réaliser un substantiel bénéfice.

Si aucune candidature ne se manifeste, cette sélection sera prise en charge par la ligue, elle aura lieu alors à ASPET (probablement)

2- On recherche un club organisateur du tournoi des vétérans incluant le championnat vétérans de ligue 7 rondes. durée du tournoi: une semaine.

Date : Mars 2001

Date limite pour poser sa candidature à cette organisation: 31 Décembre 2000

3-On recherche un club organisateur de la phase ligue de la Coupe 2000. Cette compétition aura lieu le 25 Février 2001

Date limite pour poser sa candidature: 15 Janvier 2001. **Contacter le Président de la ligue.**

LE COMITE DIRECTEUR DE LA LIGUE

Il a tenu sa première séance ordinaire pour l'année 2000/2001 le jeudi 7 septembre à VILLENEUVE TOLOSANE
Organisation du CD

Président	Gilbert ROUEDE	11, rue Antonin Bordes 32 000 AUCH	05 62 05 66 96	gilbert.rouede@wanadoo.fr
Secrétaire	Jean-Paul FORA	22, rue Dieudonné Costes 31 600 MURET	05 61 51 10 46	
Trésorier	Alain GARREL	27, rue du Larzac 31 170 TOURNEFEUILLE	05 61 86 20 05	AG56@aol.com
Délégué ELO	Laurent TISSEYRE	"Embourbon" 32 300 LAMAZERE	06 81 60 71 84	ltisseyre@free.fr
Commission technique	Gilbert ROUEDE AKKHAVANH VILAIARN Michel BEDOS Jean-Louis MAS			
Commission d'Arbitrage	Christo DIMITROV Stéphane ESCAFRE Gilbert ROUEDE			
Commission des jeunes	Louis BEAURAIN Christo DIMITROV Michel BEDOS Stéphane ESCAFRE			
Commission des scolaires	Louis BEAURAIN Christo DIMITROV Michel BEDOS Stéphane ESCAFRE Laurent TISSEYRE			
Commission de discipline	Alain GARREL Gilbert ROUEDE René BONNAUD Gérard VALINY			
Commission des litiges	René BONNAUD Jean-Paul FORA Gérard VALINY Jean-Louis MAS			

COMPETITIONS LIGUE

1 - Division 4.

Le cercle de CONDOM a été repêché pour la Nationale III (Il remplace une des deux équipes de l'Echiquier Toulousain qui s'est retirée et se "dissout"). CONDOM libère donc une place dans la D4. D'autre part, le cercle de CAHORS, lui aussi renonce à la Nationale 3. Il reste donc en D4. et remplace CONDOM 1 dans cette compétition.

Le responsable de la Division 4 est:

Akkhavanh VILAIARN CEIT 56, rue de Périole 31 500 TOULOUSE 05 61 48 17 47 Impe@free.fr

Le calendrier est paru sur le site INTERNET de la ligue: <http://Impe.free.fr>

Voici les deux groupes de cette compétition.

Groupe NORD

Albi - Cahors - Castres - CEIT citron
 Millau - Montauban - Rodez - Tournefeuille

Groupe OUEST

Auch - CEIT misa est - Condom - Echiquier Toulousain
 Muret - Tarbes - TOEC - Tournefeuille

2- Régionale 5 et Régionale 6 : responsable : Akkhavanh VILAIARN

Akkhavanh est donc le responsable des trois compétitions ligue.

Pour chaque match, un responsable de la communication des résultats sera clairement désigné par lui.

Les résultats des différents matches dans ces trois compétitions doivent lui être communiqués par téléphone ou e-mail le soir même, ou au plus tard le lendemain de la rencontre.

Les mêmes responsables doivent envoyer la feuille de match et les feuilles de parties le lendemain de la rencontre.

Ainsi, tous les résultats seront disponibles sur le site internet de la ligue dès le lendemain des rencontres et les "feuilles de match" (c'est à dire les résultats partie par partie) dès le surlendemain.

Naturellement, comme les années précédentes, tous les résultats, avec une "sélection" de parties seront publiées dans le bulletin.

COMPETITIONS JEUNES

A/ En association avec la LIGUE d'AQUITAINE nous organisons un championnat interligues des jeunes par équipes.

Modalités :

Equipes de 4 avec: un minime, un benjamin, un pupille, un poussin.

Parties de 61mn au KO.

maximum 6 rondes (deux ou trois pour chaque journée)

Dates: 26 Novembre 2000; 17 Décembre 2000; 21 Janvier 2001

Le responsable de cette compétition est:

Serge TABARONI 36, rue Buhan 33 000 BORDEAUX 05 56 51 71 71

Il recevra les inscriptions et établira le calendrier et les lieux des rencontres.

Les rencontres inter ligues se feront "à mi-distance" dans la mesure du possible.

Les cercles qui veulent engager une équipe doivent s'adresser directement à lui au plus tard **15 octobre 2000**

B/ La ligue organise une compétition identique avec les mêmes modalités; mais interne à la ligue

Mêmes dates, même rythme etc.....

Organisateur: **Stéphane ESCAFRE**. Le contacter avant fin octobre 2000

Ces deux compétitions seront qualificatives pour une intégration dans le championnat de France des jeunes de NIII pour la saison prochaine 2001 / 2002.

Nous étions- avec la ligue d'Aquitaine- une des rares ligues ne participant pas à cette compétition.

C/ Christo DIMITROV, nouveau membre du CD, va constituer une ou peut-être deux équipes d'étudiants pour participer au **Championnat de France universitaire**. Il est certain qu'à TOULOUSE nous avons les éléments pour former des équipes de haut niveau capables de jouer les premiers rôles et même de remporter cette épreuve qui a vu la victoire des étudiants bordelais l'année dernière.

Cette initiative doit nous permettre de nous ouvrir plus largement au milieu étudiant, et qui sait, susciter des vocations de joueurs et d'animateurs.

ELO

Le responsable ELO de la ligue est toujours Laurent TISSEYRE, mais il a changé d'adresse

Nouvelle adresse :

Laurent TISSEYRE "EN BOURBON" 32 300 LAMAZERE - 06 81 60 71 84 - ltisseyre@free.fr

Voici la liste des compétitions qui ont été saisies pour le calcul du ELO, ELO que vous avez du recevoir vers le 8 septembre 2000. **Laurent TISSEYRE**

Défis CATE

Tournoi interne MJC Rodez

Tournoi interne Villeneuve-Tolosane

Trophée de printemps

Tournoi interne METL

Tournoi interne Auch

Match Stamenoff/Golic

Interne Albi/Blaye

Tournois internes Cahors

Finale Régionale 5

Championnat départemental (r5)

Haute-Garonne par équipe jeunes

Championnat de Haute-Garonne

Une remarque:

La "rédaction" de ce bulletin regrette que les organisateurs de quelques-uns de ces tournois ne lui aient transmis aucune information. Il serait pourtant

intéressant que dans le bulletin figure un compte-rendu (même succinct) de ces compétitions accompagné de quelques parties.

Toute nouvelle concernant les compétitions dans la ligue est bonne à prendre et intéresse d'assez nombreux lecteurs.

GR

PRIX DES LICENCES ET ADHESIONS EN 2000/2001.

	Catégorie	Année de naissance	Part fédérale	Part ligue	Total
Licence Joueur	Senior	1980 et avant	150	130	280
	Junior	1981 et 1982	70	90	160
	Cadet	1983 et 1984	70	90	160
	Minime	1985 et 1986	45	75	120
	Benjamin	1987 et 1988	45	75	120
	Pupille	1989 et 1990	30	60	90
	Poussin	1991 et 1992	30	60	90
	Petit Poussin	1993 et après	30	60	90
Adhésion	Senior	1980 et avant	20	50	70
	Jeune	1981 et après	10	5	15
Licence Dirigeant			85	85	170

Les prix sont identiques à ceux de l'année dernière
sauf pour les adhésions seniors qui passent
50 à 70 F

TRANSFERTS

La période des **transferts libres** s'achève le **30 Septembre**. Passée cette date, les transferts sont soumis à des conditions, en particulier l'autorisation du président du club quitté.

La demande de transfert se fait à l'aide d'un imprimé à retirer au club. Demande à adresser au président de la ligue qui se borne à l'enregistrer et à prévenir le président du club quitté.

Ceux qui veulent changer de club doivent se presser!!

L'HOMME ET L'ORDINATEUR

Les trois parties suivantes ont toutes été jouées au tournoi de DORTMUND en juillet 2000. L'ordinateur qui participait à ce tournoi était un programme dénommé **DEEP JUNIOR 6**. Il était actionné par une machine spéciale à multiples processeurs tournant à une vitesse extraordinaire. C'est dire que ce n'est pas une machine du commerce. Il semble que les GMI de premier plan puissent assez facilement annuler contre lui, et gagner de temps en temps. Finalement le programme a fait deux gains (HUEBNER; LEKO), deux pertes, et annulé les autres parties.

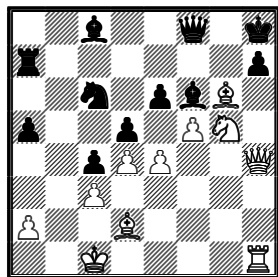
Dans le bulletin N°12 d'AVRIL-MAI 2000, j'avais publié la partie VAN WELY- FRITZ 6 du championnat de HOLLANDE 2000. La plupart des joueurs de ce championnat avaient refusé de rencontrer l'ordinateur, VAN WELY, lui, s'y était risqué. Le joueur avait infligé une belle leçon au programme.

1- PARTIE DU PION DAME

Vladimir KRAMNIK

DEEP JUNIOR 6

1.d4 d5 2.e3 f6 3. f3 e6 4. f4 e7 5. f3 c5 6. c3 O-O 7. fbd2 f4 8. e2 c4 9. f2 f5 10. f3 g1 f6 11. h3 f6 12. g4 f4 13. g2 g6 14. h2 f8 15. h4 fxd2 16. fxd2 f4 17. f4 17... f4 18. h5 g4 19. f4 f6 20. f4 f6 21. O-O-O a5 22. f1 b5 23. f1 a7 24. f5 f8 25. e4 f8 26. f5 b4 27. f6 f4 28. f4 bxc3 29. bxc3 f6



30. f7+!!

Une fin des plus élégantes.

30... f7 31. f7+ f8 32. f7+ f7 33. f7

Par f7, les blancs gagnent une pièce de manière forcée. [1:0]

KRAMNIK inflige une terrible leçon au "monstre". C'est le triomphe de l'esprit sur la matière.

Les ordinateurs ne sont pas invincibles.

2- CARO-KANN

DEEP JUNIOR 6

Jeroen PIKET

1.e4 g6 2. d4 f7 3. f3 c6 4. f3 d5 5. h3 a6 6. f4 f6 7. e5 f7 8. f2 e6 9. f5 f6 10. O-O-O h6 11. f3 f7 12. h4 b5 13. f4 f6 14. a3 f8d7 15. f1 a5 16. f2 a2 f7 17. g4 f8 18. c3 f6 19. f1 f4 20. f2 d2 e7 21. f1 fdb6 22. h5 g5 23. f2 a2 f7 24. f1 f8b8 25. f1 b4 26. f2d2

26. fxb4 axb4 27. fxb4 fxa3 28. bxa3 fxf1 29. fxf1 f4 30. f3 fxb4 31. f2d2 fxa3+ 32. fxa3 fxa3+ 33. f1 fxd2+-

26... fxd2 27. fxd2 fxf1 28. fxf1 f4 29. f1 b3 30. f1 c1 fxa3 31. f1d1 f6 32. bxa3 b2+ 33. f2 a2 bxc1=f 34. fxc1 fxb1+

Les blancs perdent une pièce: le fou d2 [0:1]

PIKET, à son tour, "se paye" le monstre.

Les ordinateurs sont vulnérables.

3- PARTIE DES QUATRE CAVALIERS

Peter LEKO

DEEP JUNIOR 6

1.e4 e5 2. f3 f6 3. f3 c3 f6 4. f6b5 f4 5. f4 f5 6. d3 c6 7. f4d4 fxd4 8. f3 h5 9. h3 d5 10. fxd5 fxc3+ 11. bxc3 fxd5 12. f6b3 f7c7 13. O-O O-O

13... fxc3 14. f5 e4 15. f4 14. f3g3 a5 15. a4 f6 16. f6h6 f8 17. f6d2 f6 18. f4 f4 19. f4f4 f4d6 20. f4ae1 f7 21. f4d4 f6c6 22. f4e7 f4fe8 23. f4xf7

23. f4xe8+ f4xe8 24. f4e1 *les blancs peuvent annuler sans peine. Mais ils veulent forcer les événements*

23... f4xf7 24. f4xd5 f7d7 25. f4b1 f4ad8 26. c4 f4xa4 27. f4xb7 f7d7 28. f4xd7 f7xd7 29. f4xa5 f4e2 30. f4b6 f4e8 31. f4c7 f4xc2 32. c5 f4h8 33. f4g3 f4d8 34. f4f2 f4c1+ 35. f4h2 f4b8+ 36. g3 f4h6 37. f4g2 f4c2 38. f4e4 h4 39. f4e3 f5 40. f4d5 f4hg3 41. f4xg3 f4b5 42. f4e3 f4b4 43. d4 f4b2 44. c6 f4h7 45. f4f4 f4a3 46. f4e4? f4xf2+ 47. f4xf2 f4e4 48. c7 f4a8 49. d5 f4a7+ 50. f4g2 f4a2+ 51. f4f2 f4c4 52. d6 f4c6 53. f4f8 e3+ 54. f4f3 f4c2+ 55. f4f1 f4c4+ 56. f4g2 f4e6 57. f4c6 f4a2+ 58. f4h1 f4f5 59. f4e4 f4a1+ 60. f4h2 f4b2+ [0:1]

Ici, c'est l'ordinateur qui envoie au tapis l'un des meilleurs joueurs du monde, qui a fourni la corde pour se faire pendre, me semble-t-il.

Les hommes aussi sont vulnérables.

DEUX PARTIES D'ANTHOLOGIE

1- OUVERTURE RETI

Semba LPUTIAN

Vassili IVANTCHOUK

Tournoi de MONTECATINI (TOSCANE). Juillet 2000

1. f3 d5 2. g3 g6 3. c4 c6 4. f4

Une provocation. La menace 5.cxd5 f7xd5 6.f3 force les noirs, soit à échanger les pions, soit à avancer le pion d5

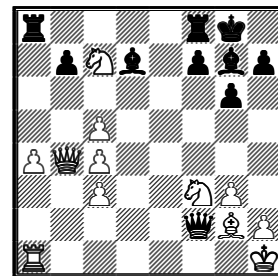
d4 5. b4 f7d7 6. f2 e5 7. e3 f7g7 8. f2g2 f7h6 9. O-O O-O 10. f2a3 a5 11. fxd4 e4!

Bien plus fort que: 11.... fxd4 sur quoi les blancs auraient joué d2-d3 et attaqué le pion d4 par f2c2

12. f2e1 f2b6 13. f2b3 axb4 14. f2xb4 f2a4 15. f2c3 e3!!

Très belle réfutation! Jouer un tel coup, en sachant où l'on va, évidemment, n'est pas à la portée de n'importe qui.

16. f2e3 c5 17. f2xc5 f2xc3 18. f2xc3 f2d2 19. f2b5 f2g4 20. f2f3 f2xe3+ 21. f2h1 f2f2+ 22. f2f2 f2xf2 23. a4 f2d7 24. f2c7



24... f2xa4!! [0:1]

Extraordinaire! IVANTCHOUK détourne la tour de la première rangée. Les blancs, au vu de ce coup, abandonnent.

La suite serait:

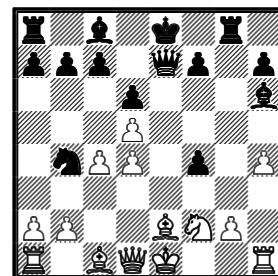
25. f2xa4 f2h3 26. f2xh3 f2xf3+ 27. f2g1 [27. f2g2 f2d1+ 28. f2f1 f2xf1#] 27... f2xc3 *Les blancs perdent la dame ou se font mater par f2d4.*

2- GAMBIT DU ROI.

FEDOROV - CHIROV

Mémorial Rubinstein. 2000

1. e4 e5 2. f4 exf4 3. f3 g5 4. h4 g4 5. f2e5 d6 6. f2xg4 f2f6 7. f2f2 f2g8 8. d4 f2h6 9. f2c3 f2c6 10. f2d5 f2xd5 11. fxd5 f2e7+ 12. f2e2 f2b4 13. c4



13... f2f5!!

Chirov sacrifie le cavalier en b4!!

14. f2a4+ f2f8 15. f2xb4 f2e8 16. f2d2 f2xg2 17. f2f1 f2g3!

Malgré leur pièce de moins, les noirs ont l'avantage. Menace: f2e3.

18. f2d1 f2e4 19. f2h2

19. f2xe4 f2xe4 20. f2h2 f2g7+-

19... f5!

Deuxième menace: f2g7

20. f2xe4 f2e4 21. f2g4 e3 22. f2f3 f2g7 23. f2h1 f2g2!!

a) Si 24. f2xg3 e2+

b) Si 24. f2e2 f2g3 25. f2e1 f2f2+ et mat après. [0:1]

[Ces deux parties ont été "piquées" dans "LE MONDE" de septembre 2000].

Deux parties remarquables. Elles auraient pu figurer à la première page de ce bulletin pour illustrer: "L'ART ET LES ECHECS"

ECHIQUEUR TOULOUSAIN

TOURNOI DE PARTIES RAPIDES

29 Octobre 2000

Salle des Allées de Barcelone

80F / 40F

100% des inscriptions

distribuées en prix

Première ronde 9H30

Inscriptions jusqu'à 9H15

Homologué FFE

Adhésion (ou licence) FFE exigée

Arbitre: Marc BERNARDIN

Bouthier: 05 61 42 08 30

jakou31@worldonline.fr

Ech.Toulousain : 05 61 62 62 73

(de 15H à 19H30)

VILLENEUVE-TOLOSANE

TOURNOI 2000

**Réservé aux joueurs de ELO au plus
égal à 2000**

5 Novembre 2000

7 rondes

Foyer rural

**INSCRIPTIONS SUR PLACE AVANT
9H 15 le 5 Novembre**



23^{ème} TOURNOI DE PARTIES "RAPIDES"

11 Novembre 2000

Maison de quartier CANTEPAU

**Prix: 1200 au premier. Nombreux autres prix par
catégorie ELO, Age, Prix en nature etc....**

Inscriptions: 80F / 40F . Inscriptions sur place le matin

Clôture des inscriptions: 8H45

Première des sept rondes: 9H

DE BARALLE: 05 63 60 98 28 - AUREJAC : 05 63 60 29 67

ORGANISATION FUTURE DE LA D4 : SONDAGE

Dans le numéro 13 de ce bulletin est paru un sondage concernant le futur de la Division 4 dans notre Ligue; cela, suite à un débat à l'Assemblée Générale de Juin 2000. J'ai reçu quelques réponses de joueurs ou responsables. Certains ont donné leur opinion argumentée. Comme indiqué dans le Bulletin 13, ce sondage est de nouveau publié. **Ce sera la dernière fois.**

Que votre club joue ou non en D4, vous pouvez donner votre opinion, elle sera prise en compte.

Le CD - et plus précisément la commission technique - tranchera au vu des réponses reçues et du sentiment de ses membres.

SONDAGE EN FORME DE "REFERENDUM"

Deuxième parution

A renvoyer au Président de la ligue: Gilbert ROUEDE

Organisation de la Division 4 à partir de la saison 2001 / 2002

Je préconise (Entourer l'option choisie):

1- GARDER L'ORGANISATION ACTUELLE (2 groupes de 8 équipes)

2- FORMER UN SEUL GROUPE AVEC 10 EQUIPES

3- FORMER UN SEUL GROUPE AVEC 8 EQUIPES

NOM:

CLUB :