



ASSEMBLEE GENERALE

Elle s'est tenue à MONTAUBAN, Centre culturel, le Samedi 24 juin 2000

NOMBRE DE VOIX PAR CLUB ET PAR CDJE

DEPART.	CLUBS	VOIX	PRES	REPR	CDJE
ARIEGE	FOIX	1			
AVEYRON	MILLAU MJC	1			
	RODEZ MJC	2			
	DECAZEVILLE STEINITZ	1			
GERS	AUCH	2	2		oui
	CONDOM	2	2		
	FLEURANCE	2	2		
HAUTE GARONNE	MURET ACSPP (PRISON)	1			oui
	RAMONVILLE (CE)	2	0	2	
	CEIT	5	5		
	CATE	1			
	CUGNAUX	1			
	L'UNION	1			
	LAMARTINE (COLLEGE)	1	1		
	CASTELGINEST	1	1		
	LUCHON	1			
	ECH. TOULOUSAIN	3	3		
	MURET (GAMBIT)	2	2		
	SAINTE FOY (O. L)	2	0	2	
	LARDENNE	2			
	TOEC	2			
	TOURNEFEILLE	3	3		
	V. TOLOSANE	2	2		
HTS. PYR.	TARBES BIGORRE	2	2		oui
LOT	VALLE DU LOT	1	1		oui
	CAHORS	3	3		
TARN	BLAYE	1	0	1	oui
	CASTRES	2	2		
	ALBI	2	2		
TARN ET GARONNE	MOISSAC/CASTEL	2	2		
	MONTAUBAN	2	2		
TOTAL VOIX CLUBS		56	37	5	
TOTAL VOIX CDJE		8	5		
TOTAL GENERAL		64	42	5	
TOTAL VOIX VOTANT = PRES (42) + REPRES (5) = 47					

RAPPORT FINANCIER (Alain GARREL)

RECETTES		DEPENSES	
Reliquat parts ligue 98/99	820F	Reliquats saison 98/99	5 925F
Interventions Michel BEDOS 98/99	9 325 F	Salaires	93 068,37F
Licences et adhésions 1999/2000	73 835F	Charges sociales	60 229F
Interventions Michel BEDOS 99/2000	23 357, 5 F	Cotisation CROS/MP	850 F
Stages Michel BEDOS	2 770 F	Stages Michel BEDOS	2 000 F
Stage ASPET 99	18 690 F	Stage ASPET 99	15 106 F
Arbitrages Stéphane ESCAFRE	700 F	Versements aux CDJE	7 925 F
Financement ETAT+REGION	82 507, 5 F	Aide aux clubs	7 000 F
Stage arbitrage (inscriptions)	4 350 F	Stage arbitrage	4 781, 5 F
Championnat de France jeunes PAU	2 875 F	Championnat de France jeunes PAU	7 355 F
Inscriptions Compétitions	1 860 F	Compétitions	3 060 F
Abonnements Bulletin Ligue	250 F	Frais de gestions	5 127, 80 F
Divers	167 F	Achat Matériel	1051 F

TOTAL RECETTES = 221 507 F		TOTAL DEPENSES = 213 878, 67	
BILAN = 221 507 – 213 878,67 = 7 628, 33			
RESERVES = 7 675, 02 (CCP) + 2 350, 52 (CE) = 10 025,54			
SOLDE CREDITEUR = 7 628,33 + 10 025,54 = 17 653, 87			
REPARTIS AINSI : CCP 15 303.35 et CE : 2 350.35			

BUDGET PREVISIONNEL 2000/2001 (Alain GARREL)

RECETTES		DEPENSES	
Licences et adhésions	80 000 F	Salaires	115 000 F
Interventions Michel BEDOS	35 000 F	Charges sociales	75 000 F
Stages	22 000 F	Stages	17 000 F
Versement ETAT+REGION (emploi J)	110 000 F	Comités + Clubs	20 000 F
Financement interne (emploi Jeune)	12 000 F	Achat Matériel	10 000 F
Compétitions	2 000 F	Championnat de France des Jeunes	6 000F
Divers	1 000F	Frais de gestion	6 000 F
		Divers	2 000F
		Réserves	7 000F
TOTAL	262 000 F	TOTAL	262 000 F

Le Bilan financier et le Budget prévisionnel sont votés à l'unanimité.

RAPPORT MORAL ET TECHNIQUE (Gilbert ROUEDE)

1- CLUBS.

Le nombre de clubs "officiels" de la ligue, c'est à dire de clubs ayant au minimum 5 licenciés est de 31.

Répartition par département:

ARIEGE: 1 ; AVEYRON: 3 ; GERS: 3 ; HAUTE-GARONNE: 16 ; HAUTES-PYRENEES: 1 ; LOT: 2 ; TARN: 3 ; TARN ET GARONNE: 2.

CHRONIQUE 2:
Au cours de cette année deux clubs sont passés du statut de club "sans licencié" au statut de club "officiel": LUCHON et
OUVERTURE LAURAGAISE tous deux dans la Haute-Garonne.

La ligue compte aussi quelques clubs parfaitement structurés, ayant un numéro d'association, mais dont le nombre de licenciés n'atteint pas 5 : ECHECS 82, LESCURE D'ALBI, VIC EN BIGORRE. Ces deux derniers qui viennent de se constituer au cours de cette année seront probablement des clubs officiels l'année prochaine.

Il existe aussi des clubs en sommeil, existant encore aux yeux de la FFE, qui ne comptent aucun licencié mais qui fonctionnent tout de même comme "cercles", on y joue , on y fait de la formation... RISCLE, COLOMIERS.

Il existe des cercles en formation comme PINSAGUEL, COLOMIERS (pour ce dernier, c'est une résurrection qui se prépare), LECTOURE, LAVAUR, GAILLAC et d'autres

D'autres clubs ont cessé toute activité et son entrés "en sommeil" : AUCH LE CHOUAN, L'ISLE-JOURDAIN tous deux dans le GERS

Naturellement nous avons aussi des cercles informels, lieux où quelques amateurs se réunissent, mais qui restent anonymes et se tiennent éloignés de toute structure. Ils craignent (à tort) une chose: la compétition. Je pourrais en citer une bonne dizaine.

BILAN: D'une année sur l'autre, compte tenu des créations et des disparitions, le nombre de clubs de la ligue est resté le même.

Ci-dessous, une petite statistique parue déjà dans le **Bulletin N° 12** de la ligue:

En ce qui concerne les clubs, voici le "TOP 10" des AFFILIES des cercles de la ligue au 30 Avril 2000 :

1- CEIT : 300 (111 + 189 !!)

2- ECH.TOULOUSAIN : **70** (53 + 17)

3- TOEC : **67** (33 + 34)

4- CLG CUGNAUX : **66** (5 + 61)

5- CAHORS : **47** (37 + 10)

6- CONDOM : **47** (28 + 19)

7- TOURNEFEUILLE : **45** (44 + 1)

8- MONTAUBAN : **43** (26 + 17)

9- MURET : **42** (22 + 20)

10- CASTELSARRSIN **38** (28+10)

Si l'on ne tient compte que des LICENCIES, le "TOP 10" est

différent. On a :

1- CEIT = 111

2- ECH. TOULOUSAIN = 53

3- TOURNEFEUILLE = 44

4- CAHORS = 37

5- TOEC = 33

6- CASTELSARRASIN et

CONDOM = 28

8- RODEZ et MONTAUBAN = 26

10- ALBI = 25

2- EFFECTIFS

Selon les dernières statistiques en ma possession, datant du 30 Avril 2000, voici le tableau des effectifs de notre ligue. Ces tableaux ont été publiés dans le **Bulletin N°12** de la ligue.

EFFECTIFS AU 30 AVRIL 2000[illegible]

RAPPEL: EFFECTIFS AU 30 AVRIL 1999

	SEN	JUN	CAD	MIN	BENJ	PUP	POUS	PPO	DIR	TOT	921
Licenciés	389	18	22	38	53	55	56	21	5	657	
Adhérents	58	3	6	20	63	53	37	24		264	
Nombre de féminines : Licenciées = 53 - Adhérentes = 32											

A titre de comparaison, voici le tableau au 30 Avril 2000 concernant notre voisine: la Ligue d'AQUITAINE

	SEN	JUN	CAD	MIN	BENJ	PUP	POUS	PPO	DIR	TOT	
Licenciés	459	19	26	51	67	86	77	37	6	828	1468
Adhérents	101	3	4	58	126	162	118	68		640	

Sur un an, entre Avril 1999 et Avril 2000 l'augmentation des affiliés (Licenciés+adhérents) est de 250 soit 27,2%
Il faut voir dans cette progression le résultat de la baisse de la part-ligue des adhésions pour les jeunes de 15F à 5F
Il ne faut cependant pas crier que nous sommes en fulgurante ascension, car le gros des troupes de cette augmentation provient du recrutement comme **adhérents**, d'enfants, essentiellement en pupilles et benjamins. Le principal bénéficiaire de cette augmentation est le cercle du CEIT. Il faut y voir le résultat de ses nombreuses interventions en milieu scolaire. Il engrange des adhérents; voilà l'exemple à suivre. C'est la récompense d'un dynamisme de bon aloi. On peut espérer tout de même qu'une partie de ces adhérents se convertira en licenciés la saison prochaine.
Certains cercles ont plus d'adhérents ou presque autant d'adhérents que de licenciés: CEIT, L'UNION, CUGNAUX, LUCHON, CONDOM, TOEC, MONTAUBAN. D'autres, à l'inverse n'ont pratiquement que des licenciés: TOURNEFEUILLE, AUCH par exemple.
Si l'on regarde les licenciés (il faut bien dire que ce sont eux qui donnent la force financière d'une ligue et son importance) l'augmentation des effectifs sur un an est de **38** (Soit 5,8%). C'est évidemment beaucoup plus modeste.
Mais c'est une augmentation.

3- LES COMPETITIONS DANS LA LIGUE

NI et NII

Le CEIT, seul club de notre ligue jouant en NI est relégué en NII
Le cercle de l'ECHIQUEUR TOULOUSAIN, seul cercle de notre ligue en NII est relégué en NIII
Par la lecture des bulletins de ligue vous avez pu suivre la "carrière" de nos deux représentants.
Notre ligue a donc baissé d'un cran en ce qui concerne ses compétitions nationales de haut niveau.

NIII

Nous avons 4 cercles jouant cette compétition: CEIT2, ECH.TOULOUSAIN 2, TOURNEFEUILLE, AUCH. Deux de ces cercles: AUCH et TOURNEFEUILLE terminant respectivement 8^{ème} et 7^{ème} de leur groupe descendent en D4.
Il est vrai qu'ils évoluaient dans un groupe particulièrement fort.
En 2000/2001 nous aurons comme la saison passée 4 équipes en NIII: CAHORS, ECH.TOULOUSAIN 1, ECH.TOULOUSAIN 2, CEIT 2.

DIVISION 4

Transmission des résultats: bonne. Un seul grand retard. Menace de sanction
Forfaits: Forfaits à répétition pour AUCH (surtout) et FOIX.
Publication: intégrale dans les divers bulletins de ligue.
Comme l'année dernière, nous avons deux groupes de huit, avec au bout un seul qualifié pour la montée en NIII. CAHORS et CONDOM ayant terminé à la première place de leur groupe ont joué une finale de ligue. CAHORS ayant vaincu CONDOM est donc le qualifié ligue pour la NIII.
Les relégués de D4 à R5 sont:
AUCH 2, FOIX, CASTEL/MOISSAC, DECAZEVILLE, VILLENEUVE-TOLOSANE puisque ce dernier club a perdu son match de barrage contre CASTRES le 18 juin (A CASTRES)
La liste des qualifiés pour la D4 en 2000/2001 a été publiée dans le Bulletin N°12. Je la rappelle tout de même:

ALBI, AUCH, CASTRES, CEIT 2, CEIT 3, CONDOM 1, CONDOM 2, ECH. TOULOUSAIN 3, MILLAU, MONTAUBAN, MURET, RODEZ, TARBES, TOEC, TOURNEFEUILLE 1, TOURNEFEUILLE 2.

Bonne Nouvelle: Je viens de recevoir de la FFE le tableau donnant le nombre de qualifiés pour la NIII. Notre ligue aura 2 qualifiés de D4 à NIII pour les deux prochaines saisons.

Nous avons pensé que le nombre d'équipes jouant en D4 est trop élevé compte tenu du niveau sans cesse croissant des équipes en NIII, NII, etc. Il y a une grande différence de niveau entre nos équipes de D4 et celles de NIII. Le saut à franchir est très important, les qualifiés récents comme CAHORS et AUCH peuvent en témoigner. Aussi nous pensons ramener le nombre d'équipes jouant en D4 dans la ligue de **16 à 8**. Ce qui ferait de la D4 une sorte de NIII régionale. Pour cette année 2000/2001, nous gardons les seize équipes évidemment. L'AG de ce jour débattira et votera sur ce principe de nouvelle organisation de la D4 en 2001/2002.

Mais, compte tenu de la nouvelle situation indiquée ci-dessus, la question est-elle encore d'actualité?

REGIONALE 5

Alors qu'en 1999/2000 nous avions 15 équipes jouant cette compétition, cette année nous avons eu la surprise (heureuse) de voir s'inscrire 27 équipes. Il s'en est fallu de peu que nous n'arrivions à 30. C'est un beau succès et un encouragement. Beaucoup de cercles avaient engagé deux ou trois équipes. Cette compétition, qui se joue par équipes de 4 est parfaitement adaptée pour les clubs petits ou moyens et même pour les grands qui peuvent ainsi lancer leurs jeunes dans le bain de la compétition.

Certains, dont je suis, ont cependant trouvé que le nombre d'équipes en R5 était trop élevé. Il est trop élevé car l'ensemble manque d'une certaine homogénéité. Il y a des différences criantes entre les équipes.

Cela nous amène à deux réflexions:

a) Faut-il laisser le nombre de joueurs à 4 par équipe dans cette Régionale 5 ou faut-il le porter à 6, voire 8 la saison prochaine? Cette question sera tranchée par un vote à l'AG.

b) Il faut scinder cette régionale 5 en deux groupes de niveau. Nous allons donc créer dès le début de la saison qui arrive une nouvelle compétition régionale. Appelons-la pour le moment Régionale 6, avec des équipes de 4 joueurs.

Dans cette R5, beaucoup d'équipes étaient nouvelles et n'ont pas encore intégré les règles de discipline concernant la transmission des résultats. Pour certaines rondes, cette transmission a été défectueuse. La saison prochaine nous prendrons des sanctions, comme en D4.

AUTRES COMPETITIONS PAR EQUIPES

Dans la coupe de France, l'équipe de TOURNEFEUILLE est celle qui est allée le plus loin. Elle a atteint les quarts de finale où elle s'est fait éliminer par l'équipe d'ORANGE, une équipe de NI. sur le score très honorable de 2/1.

Dans la coupe de la FEDERATION, le club de TOURNEFEUILLE (Encore lui) s'est qualifié pour la finale .

Cette finale s'est jouée les 17 et 18 Juin à MEYRAS (ARDECHE) et TOURNEFEUILLE a terminé 7^{ème}/16.

Dans la coupe Mixte, le cercle du CEIT s'est qualifié pour la finale.

Coupe 2000 :

La phase régionale de la coupe 2000 s'est déroulée à FOIX. Qualifiés pour la phase inter ligues: TARBES, FOIX, TOEC

La phase inter ligues de la coupe 2000 s'est jouée à AUCH le 30 Avril nos deux représentants TARBES et FOIX ont été éliminés (Bulletin N°12)

LE CHAMPIONNAT INDIVIDUEL DE LIGUE.

Il s'est déroulé dans le cadre du tournoi de VILLENEUVE-TOLOSANE début Novembre 1999. Un compte-rendu de cette manifestation est paru dans le Bulletin N° 9 de Octobre-Novembre 1999

Nombre de participants: 36. A comparer à celui de TARBES pour la saison passée: 52 participants.

Le champion de ligue pour la saison 1999/2000 est **Stéphane BENMESBAH** (Cadet-TOEC)

Le représentant de la ligue MP à l'open ACCESSION du Championnat de France de VICHY est Guy CESBRON.

Celui-ci ne désire pas y participer. Les suivants sont dans l'ordre : 1) David CONSTANTIN , 2) Loïc LAMY, 3) Valentin

BOISRAME. Finalement, c'est David CONSTANTIN du CEIT qui représentera la ligue à l'accession .

Pour le futur, la question à poser est celle-ci: Est-ce que nous continuons à inclure le Championnat MIDI-PYRENEES dans un tournoi comme TARBES, VILLENEUVE-TOLOSANE, ou un autre éventuellement , ou bien revenons-nous à une compétition spécifique, et si oui, sous quelle forme, quand et où ? Vote à l'AG.

CHAMPIONNAT DE LIGUE DES PARTIES RAPIDES

Cette compétition a été créée cette année.

Il a eu lieu dans un cadre champêtre le 4 juin à ST SALVY DE LA BALME près de CASTRES.

96 participants. Ce qui est très satisfaisant pour un premier tournoi.

Champion de MIDI-PYRENEES: Christo DIMITROV du CEIT.

L'expérience ayant été des plus concluantes, elle sera renouvelée l'année prochaine.

TOURNOI DES VETERANS

Il s'est déroulé à MONTAUBAN comme l'année dernière. 10 joueurs, ce qui est assez décevant. Reportez-vous au bulletin N°11 pour plus de détails.

Ce tournoi sera reconduit la saison prochaine. Lieu et dates à déterminer (AG)

CHAMPIONNAT DE FRANCE DES JEUNES

Les sélections ligue ont eu lieu à CONDOM. Reportez-vous au bulletin N° 11 pour information complète.

Dans le championnat de FRANCE à PAU, nous avons 20 représentants. Résultats assez décevants. Reportez-vous au Bulletin N°12 pour plus d'information. Compte tenu de nos résultats, l'année prochaine nous aurons seulement **deux** dérogations au lieu des **trois** de cette année.

Finalement, c'est dans l'open parallèle où nous avons 10 représentants que nous avons eu le plus de satisfaction.

Le championnat de France de 2001 aura lieu à AMIENS du 7 au 15 Avril 2001 **pendant nos vacances de Pâques**

4- LES SALAIRES DE LA LIGUE

Nous en avons deux:

Michel BEDOS employé à mi-temps qui intervient à la demande des clubs

Stéphane ESCAFRE chargé de l'organisation, stages, conseils aux clubs etc... Il a un contrat CDD depuis le 1/10/1999. Nous avons obtenu du Conseil Régional un financement complémentaire, de sorte que , son coût pour la ligue est minime.

5- COMMUNICATION

Elle se fait essentiellement par deux canaux

a) Le bulletin interne. Il paraît tous les deux mois sans interruption (6 numéros par an) Il semble être connu de la majorité des joueurs. Sa diffusion dans les clubs ne paraît pas être toujours faite.

Il s'efforce de donner une photographie aussi précise que possible de la vie de la ligue. La rédaction se heurte toutefois à une certaine inertie. Certains responsables négligent de transmettre des informations qui pourraient y être publiées.

Il est tiré à 55 exemplaires à chaque numéro. Le prix de revient par numéro est compris entre 350F et 450F.

Il est envoyé gratuitement aux divers responsables: Présidents de clubs, présidents de CDJE, membres du Comité directeur, personnalités diverses

Possibilité de s'abonner: 50F pour les 6 numéros annuels.

b) Le site INTERNET :

Il est piloté par Stéphane ESCAFRE. Son toilettage et sa mise à jour pourraient être plus fréquents me semble-t-il. Dans l'ensemble ce site remplit bien son rôle et semble consulté par beaucoup d'internautes.

6- LA LIGUE ET LE SPORT

La ligue, en tant qu'association loi de 1901 est rattaché au ministère de la jeunesse et des sports. Un dossier de demande de financement et de subventions a été fait auprès du premier (FNDS) et aussi du second (Complément pour le financement d'un salarié) Je n'ai, pour l'instant aucune nouvelle de ces demandes.

Nous sommes rattachés aussi au CROS/MP qui nous envoient leurs publications et invitations.

Il existe un fond appelé "FOND FERNAND SASTRE" qui pourrait nous verser une subvention. La demande en a été faite.

Les comités départementaux peuvent faire la même démarche auprès des organismes correspondants départementaux. Les clubs doivent demander leur inscription auprès des services départementaux jeunesse et sports. Leur inscription n'est pas automatique contrairement aux CDJE et aux LIGUES

7- ARBITRAGE

Après les différents stages organisés et les sessions d'examen, on peut dire qu'à l'heure actuelle, presque tous les cercles (du moins ceux qui participent aux compétitions Nationales ou régionales) ont au moins un arbitre, au minimum un arbitre de salle ou stagiaire. Il y a des exceptions. Cette année, je ne les citerai pas. Ce sera l'an prochain.

8- ELO

Le nombre de joueurs licenciés est de 657

Le nombre de joueurs ayant un classement ELO au 11 Mai 2000 est de 452

Le nombre de classés représente 69% du nombre de licenciés

Nombre de classés FIDE : 36 . Ce qui est peu: 8% environ des classés.

Nombre de joueurs de ELO égal ou supérieur à 2000 : 62.

Le délégué ELO de la ligue, Laurent TISSEYRE demande que les responsables et organisateurs de compétitions diverses se plient à une certaine discipline pour la transmission des résultats :

a) Envoyer ces résultats individuels dès la fin de la compétition par courrier ou par **e-mail** (ltisseyre@free.fr)

b) Faire des listes ou des tableaux parfaitement calligraphiés avec nom, prénom , **CODE FEDERAL** des joueurs

c) Ceux qui organisent des tournois au système suisse en utilisant le programme MINARRO peuvent simplement envoyer la **disquette de sauvegarde**, une fois le tournoi terminé. (par e-mail, compressez les fichiers SVP)

Une condition cependant: il faut que le programme utilisé porte le nom du tournoi, arbitre, dates, et ait été demandé spécialement pour la compétition considérée.. (Transmission par INTERNET possible)

La liste complète des compétitions prises en compte pour le ELO est publiée dans le bulletin de la ligue. Si vous constatez un oubli, signalez-le à Laurent TISSEYRE.

9- LES "JEUNES" ET LES "SCOLAIRES".

La plupart des cercles font de la formation: soit qu'ils aient une "école d'échecs", soient qu'ils interviennent dans des écoles, soit les deux. Certains ont développé cette activité à grande échelle: CEIT, CONDOM, CUGNAUX, LESCURE, SAINTE FOY, TOEC, RAMONVILLE, METL BLAYE, etc ...Je dois en oublier.

Il existe deux sortes de jeunes (pour la FFE) : les jeunes considérés comme joueurs "civils" c'est à dire membres d'un club et les scolaires, c'est à dire membres d'un établissement d'enseignement. Chacun de ces groupes ayant des compétitions spécifiques.

Un rapide résumé de ces compétitions dans notre ligue cette année écoulée:

En "scolaires":

Ecoles primaires, équipes de 8 (dont au minimum 2 filles). La finale a eu lieu à BORDEAUX le premier WE de Juin. Notre représentant l'école Primaire **Jean-Jaurès de CONDOM** finit 12^{ème}/16

Le lycée **Pierre-De-Fermat** a terminé 7^{ème}/16 de la finale nationale par équipes de 4 jouée les 29 avril; 30 avril ; 1^{er} mai à RENNES

Le collège **Pierre-De-Fermat** a joué la finale nationale par équipes de 8 les 2,3,4, Juin à MONTPELLIER. Résultat ?

En "jeunes":

Cette année, la Haute-Garonne, sous la responsabilité de Yves BRETON avait organisé un championnat des jeunes par équipes de 4 (Vous en aurez un compte-rendu dans le bulletin N°13), le Gers avait essayé, mais ses projets sont tombés à l'eau, n'ayant pu former qu'une équipe. Yves BRETON devait organiser une compétition similaire au niveau de la Ligue. Mais il a démissionné du CD.

L'année prochaine la Ligue entrera dans le championnat de France des jeunes en engageant plusieurs équipes dans la

D4-jeunes. Nous étions une des dernières ligues à ne pas avoir de représentants dans cette compétition.

ELECTIONS

Comme annoncé de diverses manières, le CD et la présidence de la ligue arrivaient ce jour au terme de leur mandat

Il y avait donc vote

Pour le Comité directeur:

il y avait 12 postes à pourvoir

12 candidatures ont été enregistrées par le secrétaire Jean-Paul FORA, parmi lesquelles deux à la présidence: Jean AUGÉ et Gilbert ROUEDE (Président sortant)

Au début de la séance, Jean AUGÉ retirait sa candidature au CD et à la présidence. Restaient donc 11 candidats

Pour les deux scrutins : Nombre de voix = 47. Nombre de voix exprimées = 45

Sont élus:

BARRAUD Claudine 44 voix

BEURAIN Louis 45 voix

BONNAUD René 45 voix

DIMITROV Christo 45 voix

FORA Jean-Paul 44 voix

GARREL Alain 45 voix

MAS Jean-Louis 44 voix

ROUEDE Gilbert 45 voix

TISSEYRE Laurent 45 voix

VALINY Gérard 37 voix

VILASARN Akkhavanh 45 voix

Pour la présidence

ROUEDE Gilbert 43 voix

Le CD et le Président sont élus pour 4 ans. Prochaines élections: AG de 2004 (en juin probablement)

PRIX DES LICENCES ET ADHESIONS EN 2000/2001.

	Catégorie	Année de naissance	Part fédérale	Part ligue	Total
Licence Joueur	Senior	1980 et avant	150	130	280
	Junior	1981 et 1982	70	90	160
	Cadet	1983 et 1984	70	90	160
	Minime	1985 et 1986	45	75	120
	Benjamin	1987 et 1988	45	75	120
	Pupille	1989 et 1990	30	60	90
	Poussin	1991 et 1992	30	60	90
	Petit Poussin	1993 et après	30	60	90
Adhésion	Senior	1980 et avant	20	50	70
	Jeune	1981 et après	10	5	15
Licence Dirigeant			85	85	170

Les prix sont identiques à ceux de la saison passée, sauf pour les **adhésions seniors** dont la part ligue passe de 30 F à 50F. Nous revenons au taux de la saison passée. Vote: contre 7, pour: tous les autres.

RETOURS SUR LICENCES

La LIGUE reverse aux **Comités Départementaux** une partie de la part ligue des licences. Pendant quelques années, ces reversements avaient été interrompus pour les raisons que l'on connaît. Ces reversements ont repris l'année dernière après que notre dette soit éteinte. Suivant le barème:

Seniors: 25F

Juniors, Cadets, Minimes, Benjamins : 10 F

Pupilles, Poussins, Petits-Poussins: 5F

Jusqu'ici, la ligue appliquait la règle des 2/3, c'est à dire qu'elle reversait aux CDJE les 2/3 de cette somme.

L'AG décide, à la grande majorité des votes, d'abandonner la règle "des deux tiers" et de reverser intégralement la somme figurant au barème. Mise en application: saison 2000/2001

Ainsi les Comités Départementaux, disposeront d'un "trésor" sensiblement augmenté.

A eux, d'en faire profiter leurs cercles aux mieux des intérêts de ceux-ci.

RECOMPENSES

L'AG décide:

Les champions de LIGUE EN TITRE (de petit poussin à vétéran, y compris le champion de parties rapides) bénéficieront du privilège suivant:

Leur inscription à tous les tournois organisés dans la ligue sera gratuite.

Les organisateurs qui ne peuvent supporter ce manque à gagner ou qui ne sont pas d'accord avec cette mesure, et c'est leur droit le plus strict, peuvent demander au CD ligue le paiement de ces droits d'inscription. Demande faite, le trésorier s'exécutera.

La raison de cette mesure: valoriser un tant soit peu un titre de champion de ligue; les titulaires auront l'impression que leur titre n'est pas seulement honorifique, mais qu'il a une petite valeur "marchande"

Cette mesure prend effet le 1^{er} Septembre 2000

Vote: unanimité.

MATERIEL

Le matériel de la ligue est des plus vétustes. Il reste : une trentaine de pendules en état de marche, trente jeux en assez bon état; les sous-jeux correspondants sont délabrés

Ce matériel sera renouvelé et complété par étapes. (sur 3 ans environ)

Cette année, la ligue procèdera à l'achat de 20 pendules électroniques DGT et 20 jeux et sous-jeux.

Achat fait chez les organisateurs du championnat de France de VICHY. Coût de cet achat 9 000F.

CHAMPIONNAT INDIVIDUEL DE LIGUE

Comme les trois années précédentes, ce championnat sera inclus dans un des tournois organisés dans la ligue. La règle du "chacun son tour" proposée par Georges BAUMGARTNER fait que pour la saison 2000/2001 il sera couplé avec **le tournoi du CEIT des 2;3;4 Juin 2 001** (Tournoi de 7 rondes au rythme de 61 mn au KO) Consensus général pour cette proposition.

LES COMPETITIONS ORGANISEES PAR LA LIGUE

LA DIVISION 4

Pour cette année, la Division 4 sera formée de deux groupes de 8. Dans la formation des groupes, le responsable ne sera pas tenu de respecter formellement la répartition géographique.

Le vainqueur de chaque groupe sera qualifié pour la NATIONALE III pour la saison 2001/2002. En effet, nous avons droit à deux "montants" de D4 à N3 à partir de la saison prochaine.

La liste des équipes qualifiées figure dans le bulletin N°12 et dans le rapport moral ci-dessus.

Les équipes qui se retireraient de la D4 doivent prévenir le Président de la ligue **avant le 15 septembre 2000 IMPERATIVEMENT**. Les équipes qualifiées qui participent normalement "ne font rien" et attendent que le responsable les contacte.

L'Assemblée a débattu sur une transformation éventuelle de cette D4 pour la saison prochaine.

Trois propositions ont été avancées:

a) statu quo :c'est à dire garder 2 groupes de 8. b) un seul groupe de 10. c) un seul groupe de 8

Raison des propositions 2 et 3: Essayer de réduire le fossé énorme existant entre le niveau de notre D4 et celui de la N3 et faire de la D4 une sorte de N3 régionale. Ainsi, la Régionale 5 deviendrait alors une "presque D4".

La décision sera prise après avoir pris l'avis de tous les cercles (qu'ils jouent ou non la D4). Aussi, je vous demande de répondre au sondage publié à la dernière page de ce bulletin. Ce sondage sera répété au prochain bulletin, après quoi le CD tranchera.

LA REGIONALE 5

Le nombre de joueurs des équipes de R5 passe de 4 à 6. Vote à l'AG: large majorité.

Pour l'année qui vient, le nombre des équipes jouant en Régionale 5 sera au **maximum de 16**.

L'inscription à cette compétition est libre.

Mais, si le nombre d'équipes engagées dépasse 16, on procèdera à des choix:

Dans l'ordre

1-équipes descendant de D4, 2- équipes ayant joué la R5 de l'année passée en suivant leur classement, 3- les autres. Le nombre de rondes sera de sept au maximum, aux mêmes dates que la D4.

Les équipes qui veulent s'inscrire en R5 doivent prévenir le Président de la ligue avant le 15 septembre, date limite impérative .

LA REGIONALE 6

Cette nouvelle compétition se jouera par **équipes de 4**.

Le nombre d'équipes n'est pas limité

Chaque cercle peut engager autant d'équipes qu'il souhaite. Le nombre de rondes sera de sept au maximum, aux mêmes dates que la D4 et la R5.

Inscriptions auprès du président de la ligue au plus tard le 25 Septembre 2000.

AUTRES COMPETITIONS

COMPETITION	PHASE DEPARTEMENTALE	PHASE LIGUE	
		LIEU	DATE
COUPE DE LA FEDERATION	Les CDJE organisent la phase départementale avant le 30/12/2000	VILLENEUVE-TOLOSANE	18 Mars 2001
COUPE 2000	Pas de phase départementale	On recherche un club organisateur	25 Février 2001
COUPE MIXTE	Pas de phase départementale	CEIT	25 Février 2001
CHAMPIONNAT DES JEUNES SELECTIONS LIGUE	libre et non qualificative pour la phase ligue.	On recherche un cercle organisateur	du 5 au 8 Février 2001
CHAMPIONNAT INDIVIDUEL DE LIGUE		Inclus dans le tournoi du CEIT 7 rondes de 1H KO	2,3,4 juin 2001

CHAMPIONNAT DE LIGUE PARTIES RAPIDES		PROBABLEMENT: ST SALVY DE LA BALME , comme en 2000	17 Juin 2001
---	--	---	-----------------

LETTRE

Comme décidé à l'AG, j'ai adressé à M. LOUBATIERE, Président de la FFE la lettre suivante :

Monsieur le Président de la Fédération Française de Echecs,

L'Assemblée générale de la Ligue Midi-Pyrénées des Echecs s'est tenue à MONTAUBAN le 24 juin 2000.

Elle m'a demandé de me faire l'interprète de sa réflexion assortie d'une protestation concernant le championnat de France de Nationale 3.

Nous savons qu'il est normal que le nombre d'équipes de N3 croisse, compte tenu de l'augmentation du nombre de cercles et de l'élévation continue du niveau des joueurs et des équipes.

Cependant, la réorganisation récente de la N3 appelle une double remarque

1) Il nous apparaît que cette réorganisation eût mérité une discussion assortie d'un vote à l'AG de la Fédération en janvier 2000.

2) Vous avez porté le nombre d'équipes de N3 à 160. Pourquoi ne pas avoir alors gardé des groupes de 8, et faire 20 groupes, au lieu des 16 groupes de 10 que vous avez formés?

Double avantage: 20 groupes; et l'extension géographique moyenne des groupes est nécessairement plus petite.

De plus, le championnat se déroulerait en 7 rondes au lieu de 9, évitant les deux WE avec hôtel, restaurant , etc.

Tous nos joueurs sont de purs amateurs et certains ne peuvent ainsi s'absenter trop souvent pour des raisons professionnelles ou familiales, et nos équipes, déjà relativement faibles, en souffrent.

Beaucoup de cercles -et singulièrement dans notre région assez peu dense en clubs - sont handicapés par ce problème récurrent: **les déplacements** .

Nous savons bien évidemment que vous ne pouvez faire marche arrière. Nous vous demandons simplement de procéder à une concertation pour la prochaine organisation ou réorganisation à venir.

Veuillez croire, Monsieur le Président , à l'expression de mes meilleurs sentiments.

AUCH le 27 juin 2000 G. ROUEDE

LES TOURNOIS DANS LA LIGUE EN 2000/2001

TOURNOIS DE PARTIES "RAPIDES"	VILLE	DATE	NATURE
	ECHQUIER TOULOUSAIN	29 octobre 2000	Open de 7 rondes
	VILLENEUVE-TOLOSANE	5 Novembre 2000	Tournoi "des 2000"
	ALBI	11 Novembre 2000	23 ^{ème} Open : 7 rondes
	CASTELSARRASIN	14 et 15 Avril 2001	simultanée+ Open
	MURET	1 ^{er} Mai 2001	Open 7 rondes
	VILLENEUVE TOLOSANE	8 Mai 2001	Open 7 rondes
	CONDOM	9 et 10 juin 2000	Marathon 18 rondes
	ST SALVY	17 Juin 2000	Championnat de ligue 7 r

TOURNOIS EN PARTIES "LONGUES" de 61 mn au KO	TARBES	14-15-16 Avril 2001	9 ^{ème} tournoi - 9 rondes 1H au KO.
	CEIT	2-3-4 juin 2001	7 rondes 1H au KO + Championnat individuel de ligue.

Le tournoi de VILLENEUVE-TOLOSANE (Tournoi de parties "longues") qui avait repris l'an passé et s'était joué en NOVEMBRE va probablement se jouer, mais sous une autre forme, et à une autre date.

Des précisions dans les prochains bulletins.

Il est possible (et même probable) que d'autres tournois viennent se rajouter à cette liste au cours de l'année échiquéenne. Les bulletins futurs vous tiendront informés.

DATES LIMITES	
15 SEPTEMBRE 2000	Date limite pour confirmer ou infirmer la participation à la DIVISION 4
	Date limite pour s'inscrire en Régionale 5
25 SEPTEMBRE 2000	Date limite pour s'inscrire en Régionale 6
1^{er} DECEMBRE 2000	Date limite pour proposer l'organisation des sélections ligue du championnat de France des jeunes
31 DECEMBRE 2000	Date limite pour organiser la phase départementale de la coupe de la fédération (pour les CDJE)
15 JANVIER 2001	Date limite pour proposer l'organisation de la phase ligue de la coupe 2000

CALENDRIER DES COMPETITIONS FEDERALES

MOIS	DATE	COMPETITION
OCTOBRE 2000	15	Ronde 1 de N2 – Ronde 1 de N3 – Ronde 1 de D4 et R5
NOVEMBRE 2000	18 (Samedi)	Ronde 2 de N2 – Ronde 2 de N3
	19	Ronde 3 de N2 – Ronde 3 de N3 – Ronde 2 de D4 et R5
DECEMBRE 2000	10	Ronde 4 de N2 – Ronde 4 de N3 – Ronde 3 de D4 et R5
	17	Coupe de France France . Deuxième tour
JANVIER 2001	13 (Samedi)	Ronde 5 de N2
	14	Ronde 6 de N2 – Ronde 5 de N3 – Ronde 4 de D4 et R5
	21	Coupe de France . Troisième tour
FEVRIER 2001	4	Ronde 7 de N2 – Ronde 6 de N3 – Ronde 5 de D4 et R5
	du 5 au 8	Sélections ligue du championnat de France des jeunes
	25	Phase ligue de la coupe 2000
MARS 2001	4	Coupe de France. Quatrième tour
	10 (Samedi)	Ronde 8 de N2
	11	Ronde 8 de N2 – Ronde 7 de N3 – Ronde 6 de D4 et R5
	18	Coupe de la Fédération. Phase ligue
	25	Coupe de France. 32 ^{ème} de Finale
AVRIL 2001	31 (Samedi)	Ronde 10 de N2 – Ronde 8 de N3
	1	Ronde 11 de N2 – Ronde 9 de N3 – Ronde 7 de D4 et R5
	du 7 au 15	Championnat de France des jeunes à AMIENS
MAI 2001	29	Coupe 2000 et coupe Fédération – phases inter ligues
		Compétitions jeunes
JUIN 2001	16 et 17	Finales Coupe de la fédération et coupe 2000
	17	Championnat de ligue de parties rapides

COMMUNICATION

Nous sommes à l'heure de l'internet. Il serait très intéressant que pour faciliter et accélérer grandement la communication et la correspondance chaque cercle dispose d'un (ou plusieurs) correspondant INTERNET. Nous ferons ainsi des économies, et nous gagnerons en rapidité et fiabilité .

Je serais reconnaissant aux présidents des cercles de communiquer le nom et l'adresse électronique de l'un de leurs membres qui jouerait le rôle de **correspondant "e-mail"** du cercle
Adresse à communiquer à S.ESCAFRE ou G.ROUEDE.

Voici, déjà un carnet d'adresses électroniques (Qu'il faudrait étoffer) :

ROUEDE Gilbert (PRES. LIGUE et AUCH) : gilbert.rouede@wanadoo.fr

ALEGRET Jean-Pierre (CONDOM) : jean-pierre.alegret@wanadoo.fr

BAUMANN Benjamin (CONDOM) : tenareze@club-internet.fr

CASTRO Jean-Pierre (CASTEL/MOISSAC) : jean-pierre.castro@wanadoo.fr

CONDOM (CLUB D'ECHECS) : echecs.condom@free.fr

DERVIEUX Dominique (CAHORS) : dominique.dervieux@bnpgroup.com

DIMITROV Christo (CEIT) : christod@free.fr

EGEA Claude (TOURNEFEUILLE) : claud.egea@mipnet.fr

EVARD Emmanuel (FOIX) : evardfoix@ifrance.com

GARREL Alain (TOURNEFEUILLE) : AG56@aol.com

LIGUE MIDI-PYRENEES (ESCAFRE-VILASARN- CEIT) : lmpe@free.fr

MAS Jean-Louis (MURET) : j-l.mas@wanadoo.fr
 MESPLES Jean-Marc (AUCH) : jeanmarc.mesples@free.fr
 MONTAUBAN (CLUB D'EHECS) : echecsmtb@multimania.com
 OLIVER Patrick (VIC-BIGORRE) : Tony.Oliver@wanadoo.fr
 SCHMITT Régis (LESCURE et CDJE-81) : regis.schmitt@wanadoo.fr
 SURRE Frédéric (CASTELGINEST) : surre@len7.enseeiht.fr
 TISSEYRE Laurent (ELO-LIGUE et AUCH) : ltisseyre@free.fr
 VILLENEUVE-TOLOSANE : mt555@club-internet.com

LA"FINALE" DE REGIONALE 5

Cette saison 27 équipes réparties dans quatre groupes ont participé au championnat de Régionale 5. Ce qui fait que beaucoup d'équipes ne se connaissaient pas. Comme l'année dernière, nous avons organisé une "**journée de Régionale 5**", qui devait être une sorte de couronnement de la saison pour ces équipes. Cela se passait à AUCH le 4 juin 2000. Nous attendions 8 ou 10 équipes au minimum. Le fiasco a été presque total, il n'en est venu que 4. Certains qui s'étaient annoncés ne sont pas venus, sans avertir de leur absence, ce qui a gêné les organisateurs, comme il est facile de le comprendre. Pourtant, à AUCH, nous avons le téléphone et même internet, sans parler de la poste et des estafettes.

Rappelons que l'année dernière 9 équipes avaient participé à la même compétition, ce qui était un succès, compte tenu que 15 équipes seulement avaient joué en R5.

Mais les absents ont eu tort, car ce fut une bonne journée d'échecs, familiale pourrait-on dire.

4 équipes, ce fut un tournoi toutes rondes

3 matches pour chaque équipe au rythme de 61 mn KO.

Classement:

1- CONDOM 9 points et 9 pts de partie 2-STE FOY 6 points et 5,5 pts de parties

3-FLEURANCE 5 points et 6 pts de parties 4-LARDENNE 4 points et 3,5 pts de parties.

Voici un petit "florilège" de parties. Aucune ne prétend figurer dans une anthologie. L'essentiel est de s'amuser "pas trop idiot".

DEF.PIRC-ROBATSCH

CALATRAVA Julian 1820

BERNARDIN Marc 1499

CONDOM / STE FOY

1. e4 d6 2. d4 ♘f6 3. ♘c3 g6 4. f4 ♙g7
 5. ♘f3 c6 6. ♙d3 O-O 7. O-O b5 8. e5
 de 9. fe ♘fd7 10. ♘e4 ♘b6 11. c3 a5
 12. ♙g5 ♖c7 13. ♖d2 f5 14. ef ef
 15. ♙h6 ♘d5 16. ♙g7 ♙g7 17. ♘h4
 ♘d7 18. ♘g3 ♘7b6 19. ♙ae1 ♘c4
 20. ♖c2?? [20. ♙c4 bc 21. ♘e4 ♙e8
 22. ♘c5 ♙d7 23. g3] 20... ♘ce3
 21. ♖b1 ♘f1 22. ♙f1 ♘e3 23. ♙f3
 ♘c4 24. ♙g6 ♘d2 25. ♖d3 ♘f3 26. gf
 ♖f4?? [26... hg 27. ♖g6 ♙h8 28. ♖h6
 ♙g8 29. ♘g6 ♖g7] 27. ♘h5 [1:0]

RUY LOPEZ. ATTAQUE MARSHALL

GONZALES François 1550 -

CALATRAVA Julian 1820

FLEURANCE / CONDOM

1. e4 e5 2. ♘f3 ♘c6 3. ♙b5 a6 4. ♙a4
 ♘f6 5. O-O ♙e7 6. ♙e1 b5 7. ♙b3 O-
 O 8. c3 d5 9. ed ♘d5 10. d4 ed
 11. ♘d4 ♘d4 12. ♖d4 ♙b7 13. ♘d2
 c5 14. ♖g4 ♘f6 15. ♖e2 ♙d6 16. f3??
 [Très mauvais. 16. ♘f1 =] 16... ♖c7
 17. ♘f1 ♙fe8 18. ♙e3 c4 19. ♙c2
 ♘d5 20. ♙e4 ♘e3 21. ♙b7 ♖b7
 22. ♘e3 ♙c5 23. ♖d2 ♙ad8 24. ♖f2
 ♖c6 25. ♙ad1 ♙d1 26. ♙d1 ♙e3
 [0:1]

SICILIENNE CLOSED SYSTEME

POKEE Anne-Josèphe 1770

WOLOSZYN Florent 1450

CONDOM / FLEURANCE

1. e4 c5 2. ♘c3 e6 3. f4 g6 4. ♘f3 ♙g7
 5. h3 b6 6. a3 ♙b7 7. ♙c4 ♘e7 8. d3
 ♘bc6 9. ♘e2 d5 10. ed ed 11. ♙b5 O-
 O 12. ♙c6 ♘c6 13. O-O ♙e8 14. ♙e1
 ♖d7 15. c3 ♙e7 16. ♙d2 ♙ae8 17. d4
 c4 18. ♘e5 ♘e5 19. fe f6 20. ef ♙f6
 21. ♘g3 ♙e1 22. ♙e1 ♖e7 23. ♙f2
 ♙c8 24. ♖f3 ♖d6 25. ♙e3 ♙g7
 26. ♖f4 ♖f4 27. ♙f4 h5 28. ♘f1 ♙e2
 29. ♘e3 ♙b2 30. ♘d5 ♙d7 31. ♘e3
 ♙b3 32. ♘c4 ♙c3 33. ♙c1 ♙c1
 34. ♙c1 ♙d4 35. ♙h2 ♙c6 36. ♙e3
 ♙e3 37. ♘e3 ♙f7 38. ♙g3 ♙e6
 39. ♙f4 a5 40. ♙g5 ♙f7 41. g4 hg
 42. ♘g4 ♙e4 43. ♘e5 ♙e6 44. ♘g6
 ♙g6 45. ♙g6 b5 46. h4 b4 47. ab ab
 48. h5 b3 49. h6 b2 50. h7 b1 ♖
 51. ♙g7 ♖b7 52. ♙g6 ♖f7 53. ♙h6
 ♖f6 54. ♙h5 ♖g7

Une des nombreuses confrontations entre ces deux jeunes. Anne a beaucoup de problèmes avec Florent. [0:1]

DEF.PIRC-ROBATSCH

HOELTZEL Guillaume 1190 -

BOUTGES Aloïs 1199

FLEURANCE / STE FOY

1. e4 d6 2. d4 ♘f6 3. ♘c3 g6 4. ♘f3
 ♘bd7 5. ♙c4 ♙g7 6. ♙f4 O-O 7. O-O
 ♘h5 8. ♖d2 ♘f4 9. ♖f4 e5 10. de de
 11. ♖e3 ♘b6 12. ♙ad1?? [Laisse le fou

c4 en l'air] 12... ♖e8 13. ♙d2?? [Laisse encore le fou c4] 13... ♘c4 14. ♖c5
 ♘d2 15. ♘d2 ♖d8 16. ♘f3 ♙e8
 17. ♙d1 ♖e7 18. ♖e3 ♙g4 19. ♘d5
 ♖d7?? [Perd la dame, mais les noirs ont une grande supériorité quand même]
 20. ♘f6 ♙f6 21. ♙d7 ♙d7 22. h3 ♙e7
 La partie continua jusqu'au 65ème coup où les blancs gagnent. [1:0]

RUY LOPEZ. CLASSIQUE

CALATRAVA Julian 1820

LE MOUEL 1550

CONDOM / LARDENNE

1. e4 e5 2. ♘f3 ♘c6 3. ♙b5 ♙c5 4. O-
 O d6 5. d4 ed 6. ♘d4 ♙d7 7. ♘c6 bc
 8. ♙c4 ♘f6 9. ♙g5 ♖e7 10. ♘d2 O-O
 11. h3 ♖e5 12. ♙f6 ♖f6 13. c3 ♖g6
 14. ♖f3 ♙h8 15. ♙ae1 ♙ae8 16. ♙d3
 ♖g5 17. ♘c4 ♙e6 18. ♙h2 d5
 19. ♘e3 ♖e5 20. ♖g3 ♖g3 21. fg de
 22. ♙c2 g6 23. ♙b3 ♙e7 24. ♙f6
 ♙g7 25. ♙f4 f5 26. ♙h1 ♙d6 27. ♘c4
 ♙e6 28. ♘d6 cd 29. ♙e6 ♙e6
 30. ♙e3 ♙b8 31. b3 d5 32. g4 ♙f8
 33. gf ♙f5 34. ♙f5 gf 35. g3 h5
 36. ♙g2 c5 37. h4 ♙a6 38. ♙e2 ♙f6
 39. ♙f2 ♙e5 40. ♙d2 d4 41. cd cd
 42. ♙c2 ♙d5 43. a4 ♙c6 44. ♙b2
 ♙c3 45. b4 d3 46. ♙e3 ♙c2 47. ♙c2
 dc 48. ♙d2 ♙c4 49. ♙c2 ♙b4 [0:1]

FRANCAISE WINAWER

AJDARI Emmanuel 1499

TAUZIEDE Jean-Pierre 1600

STE FOY / FLEURANCE

1. e4 e6 2. d4 d5 3. ♖c3 ♗b4 4. e5 c5
5. ♖f3 cd 6. ♖d4 ♖c6 7. a3 ♗c3 8. bc

♗e5 9. ♗f4 ♖c6 10. ♗d3 ♗d7 11. O-O
♗ge7 12. ♗e1 ♖d4 13. cd O-O
14. ♗e3 ♗g6 15. ♗d6 ♗e8 16. f4
♗c6 17. ♗e5 f6 18. f5 ef 19. ♗h3 fe
20. ♗h5 e4 21. ♗h7 ♗f7 22. ♗f1
22... ♗g5? [♗f6 ou ♗d7 et -+]
23. ♗h5

♗e3 24. ♗h1 ♗d7?? [♗e7 et les noirs
gagnent] 25. ♗b5!! ♗h8 26. ♗hf5!!
♗f5 27. ♗f5 ♗e7 28. ♗g7 ♗d8
29. ♗d7# [1:0]

LA COUPE DE FRANCE

Au stade des huitièmes de finales, nous avons un seul représentant: l'équipe de TOURNEFEUILLE. Celle-ci rencontrait à domicile le cercle d'ORANGE, une équipe de Nationale 1, le dimanche 18 MAI. Le parcours de nos amis s'est terminé à ce stade puisqu'ils ont perdu leur match sur le score serré de 2-1, ce qui est fort méritoire. D'ailleurs, il s'en est fallu de peu que le score ne soit inversé. TOURNEFEUILLE est passé très près de l'exploit.

Il y a longtemps me semble-t-il qu'un cercle de notre ligue n'était arrivé aussi loin dans cette compétition.

Bravo au cercle de TOURNEFEUILLE qui compense ainsi sa déception pour sa relégation en Division 4 dans le Championnat de France.

Ci-après, une des parties de ce match.

LEPELLETIER Benoit 2465

GARREL Alain 2161

ORANGE/TOURNEFEUILLE

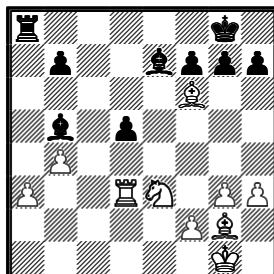
COUPE: Huitième de finale

1. e4 d6 2. d4 ♖f6 3. ♖c3 ♖bd7
4. ♗ge2 e5 5. g3 ♗e7 6. ♗g2 O-O
7. O-O c6 8. b3 ♗e8 9. ♗b2 ♗f8
10. ♗d2 ♗c7 11. ♗fe1 a5 12. ♗ad1
ed 13. ♖d4 ♖c5 14. h3 a4 15. a3 ab
16. cb ♗d7 17. ♗c2 d5?!

TIGER "pense" que 17.....♗b6 donne l'égalité.

8. ed ♗e1 19. ♗e1 cd 20. b4 ♖a4
21. ♖a4 ♗c2 22. ♖c2 ♗a4 23. ♖e3

♗c6 24. ♗d1 ♗e7
[24... ♗d8 25. ♗f6 gf 26. ♗d5±]
25. ♗d3
25... ♗b5 26. ♗f6



26... ♗d3?

*Mauvais et même perdant (TIGER)
[26... ♗f6 27. ♗d5 ♗e8 28. ♗d3 ♗b5
29. ♗d6 ♗a3 30. ♗b7 ♗a1 31. ♗g2 ♗a7
les blancs n'ont qu'un petit avantage]*

27. ♗e7 d4 28. ♖d5 ♗a3 29. ♗c5
♗a1 30. ♗h2 ♗c4 31. ♗d4 ♗d1
32. ♖e7 ♗f8 33. ♖f5 ♗e6 34. ♗c5
♗g8 35. ♖e7 ♗f8 36. ♗b7

Les blancs ont un avantage décisif.

36... ♗e8 37. ♗f3 ♗d3 38. ♗e4 ♗c3
39. ♖d5 ♗c4 40. ♗f3 ♗d8 41. ♖f4
♗d7 42. h4 ♗c3 43. ♗g2 f6 44. ♖h5
[1:0]

LE MARATHON DE CONDOM

Cette année, nous en étions à la neuvième édition. Petite déception pour les organisateurs, le nombre de joueurs était de 110. L'année dernière il y en avait 123. La chute du record qui est de 124, est donc repoussée à l'année prochaine, à l'occasion du dixième marathon.

Peu de joueurs de la ligue d'Aquitaine se sont déplacés, en tout cas bien moins que les années précédentes. L'explication: à la même date, de manière un peu précipitée, BORDEAUX-Aspom organisait aussi un tournoi. La concurrence a certainement pénalisé CONDOM. Quoi qu'il en soit, ce fut comme toujours une bien belle fête des échecs, conviviale et familiale. Tout le monde est reparti avec son cadeau, au minimum, une bonne bouteille de vin du pays. Une énorme profusion de prix sous forme d'enveloppes et de cadeaux divers a été distribuée.

25 000F de prix au total, dont 4000F au vainqueur, ce qui est remarquable.

Certains n'arrivent pas à tenir leurs 18 rondes d'affilée, et vont piquer un somme sur les lits de camps aménagés à cet effet. Les plus résistants jouent toutes les parties, particulièrement ceux qui ont l'espoir de glaner un prix ou qui se lancent un défi personnel.

Le vainqueur de cette année est le GMI bulgare Ventzislav INKIOV, qui arrivait d'HOSSEGOR où il avait gagné le tournoi. Un vrai professionnel. Assis à la table n°1, à la fin de chaque partie il passait tranquillement d'un côté à l'autre: blanc, noir, blanc noir, attendant le client, tranquille comme Baptiste, ne se levant jamais de sa chaise. Pas d'énervement, pas de dispersion de force. Un modèle de sobriété; mais efficace! Il fait partie de la "jet-set" de ces joueurs de l'est qui parcourent l'Europe, et même le monde pour certains, à la chasse aux prix. Les gens "normaux" s'étonnent de ce mode de vie bohème. Mais il n'est pas donné à tout le monde un statut de fonctionnaire ou d'employé. avec lever et coucher aux angélus, déplacements, dodo, cantine, crèche pour les 1,72 enfants, binage de la concession au cimetière, cotisation pour la retraite et résidence secondaire à rafistoler chaque été.

Bravo à l'équipe d'organisation, menée, ou plutôt enlevée (dans le style de notre maréchal local et napoléonien LANNES, menant l'assaut de la forteresse de SARAGOSSE), par Louis BEAURAIN avec MME BAUMANN, VAN GENNIP, ALEGRET, ARRIS, SENEY. Je n'oublie pas, ce qui est essentiel dans ce genre de manifestation: la "cantine-restaurant-salon de thé-endroit où l'on cause. Et là, il faut une équipe bien entraînée et aguerrie. La tradition du tourain gascon offert à minuit était respectée, bien évidemment. Pour ma part, j'en ai mangé trois. Mais pas en trichant comme vous pourriez le croire: certains amis, des petites natures, m'ayant donné leur ticket. C'était

parfait, sauf comme toujours, l'absence de tomate. Il paraît que de CASTELNAU-D'AUZAN à l'ouest à CASTELNAU-SUR-L'AUVIGNON à l'est, de POUY-ROQUELAURE et SAINT-MARTIN-DE-GOYNE au nord, jusqu'à SAINT-ORENS-POUY-PETIT et ROQUEPINE au sud, **on-ne-met-pas-de-tomate-dans-le-tourain**. Chacun sa tradition et son terroir, et, circulez.....

La distribution des prix s'est faite en présence de MME TANDONNET représentant le maire de CONDOM et qui a reçu force bisex des concurrents récompensés. Les "discours" furent sobres et brefs, ce qui est parfait

1	INKIOV Ventzislav	2438	14,5
2	LAZIC Miroslav	2478	13,5
3	MRDJA Milan	2425	13
4	GLAVINA Pablo	2439	13
5	BESCOS CORTEZ	2185	13
6	LEMEAUX David	2155	12
7	RAMIRO Juan-Luis	2163	11,5
8	PUJOS-MULLON (P)	2264	11,5
9	HERNANDO Antonio	2193	11,5
10	DIMITROV Christo	2146	11,5

11	CORBET Laurent	2245	11,5
12	LEYGUE Dominique	2270	11,5
13	BAREYRE Patrick	2166	11,5
14	VAN ELST Andreas	2293	11
15	FEJZOVSKI Enver	2156	11
16	CESBRON Guy	2129	11
17	MARCINIAK Alex	2050	11
18	FEJZOVSKI Ekrem	2190	11
19	EGRETEAU Eric	2042	10,5
20	BEDUE Julien	2090	10

Petite statistique

Nombre de clubs ou de pays représentés: 30.

Nombre de joueurs FIDE: 23 parmi lesquels 2 MI et 2 GMI .

Les deux premiers sont GMI, les deux suivants sont MI; une logique implacable.

Nombre de féminines: 5

Premier classé en MP: LEMEAUX David . Premier classé "gerois" CORBET Laurent. Premier vétéran: ROUEDE Gilbert. Première féminine: A.J. POKEE. **[G.R]**

COMPETITIONS POUR LES JEUNES

Championnat départemental des jeunes de la HAUTE-GARONNE

Cette compétition s'est déroulée par équipes de 4 avec: 2 poussins/pupilles + 2 benjamins/minimes
rythme: parties de 61 mn au KO prises en compte pour le ELO.

Deux parties par match

Résultats **[Communication de Yves BRETON]**

RONDE 1 12/12/99	LUCHON	4	4	TOEC 2
	CEIT	8	0	CATE
	TOEC 1	6	2	TOEC 3

RONDE 2 09/01/2000	LUCHON	1	6	TOEC 3
	CEIT	4	3	TOEC 1
	CATE	1	6	TOEC 2

RONDE 3 23/01/2000	LUCHON	8F	0F	CEIT
	CATE	1	7	TOEC 1
	TOEC 3	6	2	TOEC 2

RONDE 4 19/03/2000	LUCHON	0	8	TOEC 1
	CATE	0	8	TOEC 3
	CEIT	8	0	TOEC 2

RONDE 5 28/05/2000	LUCHON	5	3	CATE
	TOEC 1	7	0	TOEC 2
	TOEC 3	8F	0F	CEIT

Le CEIT ayant eu 2 forfaits d'équipe perd
2x12 = 24 points de départage

Classement	CL	EQP	J	PTS	G	P	DEP
	1	TOEC 1	5	13	28	7	+21
	2	TOEC 3	5	13	30	9	+21
	3	LUCHON	5	10	21	21	+3
	4	CEIT	5	9	20	11	+9
	5	TOEC 2	5	8	12	26	-14
	6	CATE	5	5	5	34	-29

FELICITATIONS
aux clubs du CATE,
LUCHON, TOEC, qui ont
permis au championnat
de se dérouler dans de
très bonnes conditions
de bout en bout

L'année prochaine, aura lieu un nouveau Championnat auquel vous pouvez vous inscrire dès maintenant.

La formule sera la même. Les dates des 5 rondes seront précisées à la rentrée

Inscription : Yves BRETON 51, rue Alfred de Musset 31 200 TOULOUSE 05 34 40 63 73 et 06 71 32 42 30

COUPE DE LA FEDERATION

Le cercle de TOURNEFEUILLE était le seul qualifié de la ligue pour la finale de cette compétition. 16 équipes se sont affrontées sur 6 rondes de 61 mn KO. Cela se passait à MEYRAS dans la région des gorges de l'Ardèche le WE du 17-18 juin chez Mlle CIANFARANI, amphitryon (il n'y a pas de féminin) pour la circonstance.

Excellent résultat de nos représentants qui finissent à la septième place avec 12 pts (sur 18) et un différentiel de +2. Cette coupe a été remportée par BREST devant GAMSHEIM et BEAUVAIS.

Le meilleur résultat individuel de toute la compétition est pour **Gilles PERRIN** de TOURNEFEUILLE avec 5,5/6!! Sa performance doit sans doute dépasser les 2200. Et son futur ELO va partir dans les étoiles.

Il faut dire que cette compétition qui est réservée aux joueurs de ELO au plus égal à 1700, a subi une dérive.

Cette dérive provient du fait que le ELO de 1700 pris en compte est celui du début de saison. Or, il se trouve que plus de la moitié des joueurs ont largement dépassé ce plafond au moment de la finale en Juin. On en trouve même qui approchent les 2100. Ils sont passé de 1700 à plus de 2000 en moins d'un an! Cette coupe 1700 est sans doute presque aussi forte que la coupe 2000. Les deux peuvent presque être confondues!

La même dérive s'observe aussi pour la coupe 2000, mais elle a une ampleur beaucoup moins importante: il est très exceptionnel qu'un joueur à 2000 gagne 300 points ELO au cours de la saison.

STAGE D'ASPET

Traditionnellement, la ligue organise tous les ans un stage **ECHECS + DETENTE + SPORT** à ASPET (Près de SAINT-GAUDENS) Centre du Bois Perché au début des grandes vacances scolaires.

Cette année, nous avons du déplorer l'absence de Michel BEDOS, animateur habituel, absent pour cause d'ennuis de santé.

Malgré cette absence, la ligue a tenu à maintenir ce stage qui s'est fait avec l'encadrement technique de Akkhavanh VILAIARN et Jean-Michel DALOZ.

24 enfants y ont participé.

Etude (sérieuse), détente, bonne ambiance, bons repas, que demander de mieux? Certains parents, sont même restés avec leur progéniture pour prendre quelques jours de vacances.

Interrogez les participants: ils en redemandent.

DIVISION 4 (Suite et Fin)

VILLENEUVE-TOLOSANE				CASTRES			
1	LAMY Loïc	1970	0	1	SCANDELLA Thierry	1950	
2	ALONSO Jésus	1780	0	1	SECEROL André	1990	
3	GARCIA D.P. Bruno	1660	0	1	SIAUT Christian	1970	
4	CHEVAUCHE Alain	1660	0	1	LEDOARE Bernard	1710	
5	LAPLAZE Hervé	1440	0	1	LEDOARE William	1740	
6	SANS Pierre	1410	X	X	CARIVENC Thierry	1680	
7	GARCIA D.P. Gilles	1470	1	0	BERNARDIN Didier	1530	
8	TAIEB Marcel	1330	X	X	NOWOCIEN Anthony	1399	
			1	5			

la sympathique équipe de VILLENEUVE de bénéficier d'un repêchage.

L'Echiquier Castrais a reçu le dimanche 18 juin l'équipe de VILLENEUVE-TOLOSANE pour son match de barrage de maintien en D4.

Bien que tardif dans le calendrier, ce match a pu se dérouler normalement. L'an passé, les deux équipes s'étaient retrouvées à ce même stade de la compétition.

Cette année, la victoire de l'équipe de CASTRES a été relativement plus facile par l'ampleur du score (5 à 1 en faveur de CASTRES), mais il fallut batailler ferme et longtemps pour en arriver là. La plupart des parties ont duré quatre heures.

L'Echiquier Castrais s'est et reste en division 4. Souhaitons à

Christian SIAUT.

CHAMPIONNAT DEPARTEMENTAL D'ECHECS DU TARN ET GARONNE 2000



Organisé par le **CERCLE D' ECHECS**
de **MOISSAC/CASTELSARRASIN**
Sous l'égide du **C.D.J.E 82**

Les **SAMEDIS** 03 juin à 14h00 et
10 juin à 14h00

DIMANCHE 04 juin à 9 h00

Centre Culturel de Castelsarrasin

CLASSEMENT FINAL

CI	NOM	ELO	PT	D1
1	AUGE Jean	1790	5,5	21,5
2	RIVIERE Frédéric	1380	5,5	21
3	DE JONG Arjen	1620	5	22
4	CANIVET Christophe	1680	5	21
5	VUAILLAT Jack	1790	4,5	21
6	GILABERT David	1630	4	15,5
7	BENGUENEB Smaïn	1550	4	15
8	BOECHE Christian	1480	4	14
9	CEBOLLERO Daniel	1540	3,5	17,5

CI	NOM	ELO	PT	D1
10	LE LIGEOUR Yann	1570	3,5	14,5
11	MASSE Alexandre	1260	3,5	13
12	JOANEZ Virginie	1540	3	12
13	DELZIEU Sylvain	1330	3	9
14	CASTRO Jean-Pierre	1300	2,5	10
15	PRIEUR Axel	1399	2,5	10
16	PALLOS Jean-Luc	1280	2	9
17	KIENLEN Gérard	1360	0	0

Arbitre: Christophe CANIVET

7 rondes de 61 mnx2 KO au Système Suisse ont suffi à départager les 17 participants...légère baisse par rapport aux 3 dernières années où nous avons une moyenne de 20 participants.

A noter: 9 joueurs de MONTAUBAN, 7 de CASTELS/MOISSAC et seulement 1 joueur d'échecs 82 !

Je voudrai souligner, non pas par chauvinisme, l'excellente performance du jeune Frédéric RIVIERE au faible ELO et faisant score égal avec le Champion en titre qui n'obtient sa victoire qu'au bénéfice du départage!

D'autre part les 3 clubs du département sont récompensés aux 3 premières places! [J.P. CASTRO]

SONDAGE EN FORME DE "REFERENDUM"

A renvoyer au Président de la ligue: Gilbert ROUEDE

Organisation de la Division 4 à partir de la saison 2001 / 2002

Je préconise (Entourer l'option choisie):

1- GARDER L'ORGANISATION ACTUELLE (2 groupes de 8 équipes)

2- FORMER UN SEUL GROUPE AVEC 10 EQUIPES

3- FORMER UN SEUL GROUPE AVEC 8 EQUIPES

NOM:

CLUB :

23^{ème} TOURNOI D'ALBI

11 NOVEMBRE 2000 Maison de Quartier CANTEPAU

Premier prix: 1 200F et nombreux autres prix en espèces et nature. Catégories âge, Elo ...

Inscriptions: 80F / 40F Inscriptions prises le matin du tournoi

Clôture des inscriptions: 8H45 Première ronde 9H

DE BARALLE : ☎ 05 63 60 98 28

AUREJAC : ☎ 05 63 60 29 67



TOURNOIS DE L'ETE du 7 au 13 Août 2000

7 rondes au rythme de 40 cps/2H + 1H au KO.

Deux Tournois :

Un OPEN FIDE réservé aux joueurs de ELO supérieur à 2000

Un OPEN OPEN pour les non-FIDE

Lieu: Gymnase Georges OHNET, rue Georges OHNET (perpendiculaire à la route d'ALBI) face au collège Croix-Daurade

Inscriptions: 300F / 150F pour étudiants et jeunes

PRIX: 3000F : 2000F + prix par catégories

SAINT-SALVY-DE-LA-BALME

LE CHAMPIONNAT DES PARTIES RAPIDES

Une double innovation cette année: la création d'un championnat de la ligue des parties rapides et la tenue de ce championnat dans un village du SIDOBRE : ST SALVY DE LA BALME (650 habitants)



Pourquoi le choix de ce charmant village ? C'est le village d'origine de Stéphane ESCAFRE et, de plus, le maire est un "connaisseur" des échecs par l'intermédiaire d'un neveu, joueur parisien. "Chaque fois que je vais chez ma sœur, j'entends parler d'échecs à longueur de journée" m'a-t-il dit. D'où l'idée... De plus, la commune est relativement riche: elle compte une quarantaine d'exploitations de granite. Le granite du SIDOBRE, qui remplit le paysage est le meilleur de France et même d'Europe. La plupart des pavés, construction diverses (en granite) de notre capitale viennent de cette région. Ils fabriquent aussi, (et même surtout) de très belles et quasi éternelles pierres tombales. Mais cela n'intéresse que les super-vétérans, et encore, car ils s'abreuvent d'ambrosie, qui les rend immortels, du moins le croient-ils. La municipalité avait déversé un joli petit magot dans l'escarcelle des organisateurs: La ligue MIDI-PYRENEES et plus précisément Stéphane ESCAFRE qui faisait aussi office d'arbitre.

96 joueurs s'étaient donné rendez-vous le **4 juin** pour participer à l'Open qui incluait le championnat MIDI-PYRENEES, lequel incluait à son tour le championnat du TARN.

OPEN : 96 joueurs dont 15 CF parmi lesquels 4 GMI et 3 MI.

MIDI-PYRENEES : 65 joueurs

TARN : 26 joueurs parmi lesquels 10 d'Albi, 7 de Castres, 4 de Lavaur 3 de Lescure d'Albigeois et 1 de St Salvy : André DAVID, minime.

Ci-dessous, des tableaux donnant les 15 premiers des trois tournois emboîtés..

Ci-contre: le héros tarnais du jour : Bernard LE DOARE et Régis SCHMITT l'actif président du CDJE du TARN. Au fond: l'arbitre, enfant du pays: Stéphane ESCAFRE

OPEN GENERAL 96 PARTICIPANTS									
1	FLEAR Glenn	6	6	FLEAR Christine	5,5	11	DALUZ Jean-Michel	5	
2	COLLAS Didier	6	7	MARCIANO David	5,5	12	BRUZZONE Georges	5	
3	KOMLJENOVIC D	6	8	LAURAIN Dominique	5,5	13	CONSTANTIN David	5	
4	DIMITROV Christo	6	9	LE DOARE Bernard	5,5	14	QUADI-WAHBI	5	
5	PLANELL Eric	5,5	10	BRICARD Emmanuel	5	15	BOUTHIER Jacques	5	

CHAMPIONNAT MIDI-PYRENEES 65 PARTICIPANTS									
1	DIMITROV Christo	6	6	DALUZ Jean-Michel	5	11	SURRE Frédéric	5	
2	PLANELL Eric	5,5	7	BRUZZONE Georges	5	12	VAN ELST Andréas	4,5	
3	LAURAIN Dominique	5,5	8	CONSTANTIN David	5	13	VILASARN Akkavanh	4,5	
4	LE DOARE Bernard	5,5	9	BOUTHIER Jacques	5	14	LACHIQUE François	4,5	
5	BRICARD Emmanuel	5	10	SCANDELLA Thierry	5	15	CONTRAY Philippe	4,5	

Le champion MIDI-PYRENEES de parties "rapides" est donc **Christo DIMITROV** Félicitations

CHAMPIONNAT DU TARN 26 PARTICIPANTS									
1	LE DOARE Bernard	5	6	MOSTARDI Pascal	4	11	LIMA José	3	
2	SCANDELLA Thierry	5	7	GRANBERG Edwin	3,5	12	SCHMITT Régis	3	
3	LE DOARE William	4	8	SERRA Michel	3,5	13	CAMBON Sébastien	3	
4	GARCIA Joseph	4	9	CARIVENC Christian	3	14	SERRA Eric	3	
5	LEMAIN Yves	4	10	DE BARALLE Michel	3	15	CLAVIERE Claude	2,5	

Le champion du TARN de parties "rapides" est donc le castrais **Bernard LE DOARE** qui s'est permis de battre le GMI Marc SANTO-ROMAN à la dernière ronde à l'issue d'une partie spectaculaire.

Une bien belle journée d'échecs dans une magnifique région. Le prochain championnat pourrait se faire au fond du chaos granitique voisin. Cela ne manquerait pas d'allure et de style. Qu'en pense M. Le Maire ?

MONTAUBAN 2000

L'année échiquéenne de MONTAUBAN s'est terminée en feu d'artifice. Jugez-en

Du 22 au 30 juin: Le "Tournoi INGRES" à normes de GMI et MI, tournoi fermé de 10 joueurs

Le samedi 1^{er} juillet: la grande simultanée

Le dimanche 2 juillet: le tournoi de parties rapides.

Le tournoi à norme réunissait 10 joueurs à l'hôtel MERCURE. 10 joueurs, dont 3 GMI et 6 MI. Le seul joueur non titré étant Stephen BOYD (Il est tout de même Maître FIDE avec un ELO de 2384)

Le tournoi était de catégorie 9 et la norme de GMI se plaçait à 6,5/9, celle de MI à 4,5/9. Cadence FIDE.

Arbitre: Stéphane ESCAFRE.

Victoire du GMI MUREY titulaire (récent) du CEIT qui termine invaincu ainsi que son second CHABANON

	CAT. IX - MI 4½ - GMI 6½	PAYS	ELO	1	2	3	4	5	6	7	8	9	10	Tot	Perf
1	GMI MUREY Jaacov	ISR	2487		½	½	1	½	1	½	1	½	1	6½	2624
2	MI CHABANON Jean-Luc	FRA	2440	½		½	½	1	1	½	½	1	1	6½	2630
3	MI MARCELIN Cyril	FRA	2439	½	½		½	0	1	1	1	1	1	6½	2630
4	GMI KOMAROV Dimitri	UKR	2568	0	½	½		½	½	1	1	1	1	6	2574
5	MI LAZAREV Vladimir	RUS	2493	½	0	1	½		0	½	1	1	1	5½	2538
6	MI TOUZANE Olivier	FRA	2397	0	0	0	½	1		½	1	½	1	4½	2468
7	GMI FLEAR Glenn	ENG	2519	½	½	0	0	½	½		½	½	0	3	2330
8	MI BRICARD Emmanuel	FRA	2461	0	½	0	0	0	0	½		½	1	2½	2295
9	CF BOYD Stephen	FRA	2384	½	0	0	0	0	½	½	½		0	2	2250
10	MI BERGEZ Luc	FRA	2424	0	0	0	0	0	0	1	0	1		2	2245

Voici le déroulement du tournoi Ronde par Ronde

RONDE 1 - 22 JUIN

BRICARD - FLEAR 1/2
TOUZANE - MUREY 0-1
BERGEZ - MARCELIN 0-1
BOYD - LAZAREV 0-1
KOMAROV - CHABANON 1/2

RONDE 2 - 23 JUIN

FLEAR - CHABANON 1/2
LAZAREV - KOMAROV 1/2
MARCELIN - BOYD 1-0
MUREY - BERGEZ 1-0
BRICARD - TOUZANE 0-1

RONDE 3 - 24 JUIN

TOUZANE - FLEAR 1/2
BERGEZ - BRICARD 0-1
BOYD - MUREY 1/2
KOMAROV - MARCELIN 1/2
CHABANON - LAZAREV 1-0

RONDE 4 - 25 JUIN

FLEAR - LAZAREV 1/2
MARCELIN - CHABANON 1/2
MUREY - KOMAROV 1-0
BRICARD - BOYD 1/2
TOUZANE - BERGEZ 1-0

RONDE 5 - 26 JUIN

BERGEZ - FLEAR 1-0
BOYD - TOUZANE 1/2
KOMAROV - BRICARD 1-0
CHABANON - MUREY 1/2
LAZAREV - MARCELIN 1-0

RONDE 6 - 27 JUIN

FLEAR - MARCELIN 0-1
MUREY - LAZAREV 1/2
BRICARD - CHABANON 1/2
TOUZANE - KOMAROV 1/2
BERGEZ - BOYD 1-0

RONDE 7 - 28 JUIN

BOYD - FLEAR 1/2
KOMAROV - BERGEZ 1-0
CHABANON - TOUZANE 1-0
LAZAREV - BRICARD 1-0
MARCELIN - MUREY 1/2

RONDE 8 - 29 JUIN

FLEAR - MUREY 1/2
BRICARD - MARCELIN 0-1
TOUZANE - LAZAREV 1-0
BERGEZ - CHABANON 0-1
BOYD - KOMAROV 0-1

RONDE 9 - 30 JUIN

KOMAROV - FLEAR 1-0
CHABANON - BOYD 1-0
LAZAREV - BERGEZ 1-0
MARCELIN - TOUZANE 1-0
MUREY - BRICARD 1-0

Ainsi, les deux MI **Jean-Luc CHABANON** et **Cyril MARCELIN** réalisent tous deux une norme de GMI. Ce qui est un remarquable résultat. Félicitations aux deux. Pour Jean-Luc CHABANON, il s'agit de la deuxième norme, ce qui le rapproche du paradis. A noter qu'il est très rare, pour ne pas dire rarissime, que dans un tournoi de catégorie 9 ou 10, deux des participants réalisent une norme de GMI. Que ces deux joueurs soient des français parmi les plus prometteurs est une réussite et un encouragement pour les organisateurs et les joueurs.

Observez que les cinq parties de la dernière ronde virent la victoire des blancs.

Sur les quinze parties des trois dernières rondes, seules trois se terminèrent par une nulle.

Pas de nulles de salon, rien que des combats. Bravo aux protagonistes de ce beau tournoi.

Le samedi 1^{er} Juin, une grande simultanée était organisée. 6 des joueurs du TOURNOI des GMI officiaient. Participation: une quarantaine d'amateurs sont venus prendre quelques leçons.

Le dimanche 2 Juin, c'était le tournoi de parties rapides. La participation a été assez décevante: 65 joueurs. Mais, par contre le niveau de l'ensemble était très élevé, 5 GMI et 5 MI! Ce tournoi a vu la victoire de LAZAREV. A signaler que David MARCIANO, spécialiste de ce genre de compétition termine 7^{ème}, ceci dit non pour le rabaisser, évidemment, mais pour donner une idée du niveau de ce tournoi.

Pour finir ce fut le "grand blitz" où le vice champion de France Cyril MARCELLIN termina quatrième.

Je me fais l'interprète de tous les joueurs et responsables de la ligue pour adresser félicitations et encouragements à l'organisateur en chef de toutes ces manifestations: **Yann LE LIGEOUR**.

. Quelques parties du tournoi de GMI.

1

TOUZANE Olivier

MUREY Yaacov

1. d4 g6 2. e4 ♗g7 3. ♖c3 d6 4. ♗e3 c6 5. ♗d2 b5 6. f3 ♖d7 7. a3 ♗b7 8. g4 a6 9. ♖ge2 h5 10. gh ♗h5 11. f4 ♖gf6 12. ♖g3 ♗h4 13. f5 c5 14. fg fg 15. ♗g5 cd 16. ♗h4 dc 17. ♗c3 ♗c8 18. ♗d2 ♖e4 19. ♖e4 ♗e4 20. ♗d3 ♗d3

[20... ♗h1 qui peut me dire ce que les blancs ont pour la piece? - Akkhavanh]

21. cd ♖e5 22. O-O ♗b6 23. d4 ♗c4 24. ♗g2 ♗d4 25. ♗f2 ♗g4 26. ♗g3 ♗e4 27. ♗e4 ♗e4 28. b3 ♖f3 29. ♗g2 ♖h4 30. ♗h4 ♗a1 31. ♗e7 ♗e7 32. ♗a1 ♗e2 33. ♗g3 ♗e3 34. ♗g4 ♗b3 35. h4 ♗f6 36. ♗f1 ♗e5 37. ♗e1 ♗d4 38. ♗e6 ♗a3 39. ♗g6 b4 40. h5 b3 41. h6 ♗a1 42. ♗d6 ♗c5 43. ♗d3 b2 44. h7 ♗g1 45. ♗f4 b1 ♗ 46. ♗c3 ♗d5 [0:1]

2 OUVERTURE RETI

BOYD Stephen

LAZAREV Vladimir

1. e4 c5 2. ♖f3 ♖c6 3. g3 e5 4. d3 d6 5. ♗g2 g6 6. O-O ♗g7 7. c3 ♖ge7 8. a3 a5 9. a4 O-O 10. ♖a3 h6 11. ♖d2 ♗e6 12. ♖dc4 d5 13. ed ♖d5 14. ♖b5 ♗e7 15. ♗e2 ♗ad8 16. ♗e3 f5 17. ♗ad1 ♗fe8 18. ♗c1 ♗f7 19. ♗fe1 ♗f6 20. b3 g5 21. ♗a3 e4 22. de ♖c3 23. ♖c3 ♗c3 24. ♗c5 ♖d4 25. ♗d4 ♗d4 26. ♗f3 fe 27. ♗c3 ♗c3 28. ♗d8 ♗d8 29. ♗c1 ♗c4 30. bc e3 31. fe ♗d2 32. ♗c2 ♗e3 33. ♗f1 b6 34. ♗e2 ♗c5 35. ♗d5 ♗g7 36. ♗d3 ♗f8 37. ♗e2 ♗f1 38. ♗e6 ♗a1 39. ♗e4 ♗a3 40. ♗d2 ♗a4 41. ♗g6 ♗f8 42. ♗d3 ♗a2 43. ♗c2 a4 44. ♗h6 a3 45. ♗c3 ♗a1 46. ♗b3 ♗e1 47. h4 ♗e3 48. ♗a2 ♗e2 49. ♗b3 ♗d4 50. ♗d6 a2 51. ♗a2 ♗c2 52. ♗b3 ♗c3 53. ♗a4 ♗c5 54. ♗f6 ♗g7 55. hg ♗c4 [0:1]

3 DEBUT' BIRDS

BRICARD Emmanuel

TOUZANE Olivier

1. f4 d5 2. ♖f3 g6 3. g3 ♗g7 4. ♗g2 c6 5. O-O ♖h6 6. e3 O-O 7. d3 ♖d7 8. ♖c3 ♖c5 9. ♗e2 b6 10. ♗d2 a5 11. ♗ae1 ♗b7 12. h3 ♖f5 13. ♗f2 ♖d6 14. g4 e6 15. ♗h1 f5 16. ♗g3 b5 17. h4 fg 18. ♗g4 ♖f5 19. ♗g1 e5 20. fe ♗c8 21. ♗f4 b4 22. ♖d1 ♗h6 23. ♗h2 d4 24. h5 ♗a7 25. ♗e2 de 26. ♖e3 ♖e3 27. ♗e3 ♗e3 28. ♗e3 ♗f5 29. hg hg 30. ♗h3 ♗h7 31. ♗g6 ♗h8 32. ♖g1 ♗e6 33. ♗g3 ♗f8 34. ♗f6 ♗f6 35. ef ♗f6 36. ♗b8 ♗g8 37. ♗e5 ♗d5 38. ♗h2 ♗e5 39. ♗e5 ♖a4 40. ♗e8 ♗g7 41. ♗a8 ♖b2 42. ♗a5 ♗f6 43. ♖e2 ♖d1 44. ♗g3 ♗e5 45. a3 ♗g7 46. ♗h2 ♗f7 47. ab

♗f2 48. ♗g1 ♗e2 49. c4 ♖e3 50. cd cd 51. b5 ♗b2 52. ♗a4 d4 53. b6 ♗f4 54. ♗a8 ♗g3 55. ♗f1 ♗b6 56. ♗g8 ♖g4 57. ♗g7 ♗b1 58. ♗g8 ♗f4 59. ♗f8 ♗g3 60. ♗g8 ♗d1 61. ♗g7 ♗f4 62. ♗f7 ♗e5 63. ♗e7 ♗d5 64. ♗d7 ♗c5 65. ♗c7 ♗d6 66. ♗f7 ♖e3 67. ♗f4 ♗c5 [0:1]

4

BERGEZ Luc

BRICARD Emmanuel

1. e4 g6 2. ♖c3 ♗g7 3. ♗c4 e6 4. d4 ♖e7 5. ♗b3 d6 6. ♗e3 ♖d7 7. h4 h6 8. ♗d2 a6 9. h5 g5 10. ♖h3 ♖f6 11. ♗e2 b5 12. O-O-O b4 13. e5 bc 14. ef cb 15. ♗b2 ♗f6 16. ♗f3 ♖d5 17. ♗d5 ed 18. ♗d5 ♗b8 19. ♗a1 ♗e6 20. ♗c6 ♗d7 21. ♗d7 ♗d7 22. f3 ♗b5 23. c3 ♗e8 24. ♖f2 ♗g7 25. ♗he1 f5 26. f4 ♗a5 27. ♗d2 gf 28. ♗f4 ♗a2 29. ♗e8 ♗d5 30. ♗b1 ♗e8 31. ♖h1 ♗b5 32. ♗a1 ♗d7 33. ♖g3 ♗c4 34. ♗f2 a5 35. ♗d6 cd 36. ♖f5 ♗f8 37. g4 ♗e6 38. ♖h6 ♗e7 39. ♖f5 ♗f5 40. gf ♗b3 41. ♗e2 ♗f7 42. ♗e6 ♗c3 43. ♗a2 ♗h3 44. ♗g6 ♗h5 45. ♗b3 ♗f5 [0:1]

5

CHABANON Jean-Luc

LAZAREV Vladimir

1. d4 ♖f6 2. ♖f3 c5 3. d5 b5 4. ♗g5 ♖e4 5. ♗f4 e6 6. de fe 7. ♖bd2 ♗b7 8. e3 a6 9. a4 b4 10. ♖e4 ♗e4 11. ♖d2 ♗g6 12. ♖c4 ♖c6 13. ♖d6 ♗d6 14. ♗d6 ♗f6 15. ♗d3 ♗b2 16. O-O c4 17. ♗b1 ♗c3 18. ♗g6 hg 19. ♗g4 ♗c2 20. e4 ♗f7 21. ♗bc1 ♗a4 22. f4 ♗h6 23. f5 gf 24. ef ef 25. ♗f5 ♗g8 26. ♗c4 ♗b5 27. ♗f7 ♗h8 28. ♗g4 ♗g8 29. ♗f8 ♖d8 30. ♗g7 ♗h7 31. ♗e5 ♖f7 32. ♗f7 ♗g7 33. ♗gg7 [1:0]

6 FRANCAISE CLASSIQUE

MUREY Yaacov

KOMAROV Dimitri

1. d4 e6 2. e4 d5 3. ♖c3 ♖f6 4. e5 ♖fd7 5. f4 c5 6. ♖f3 ♖c6 7. ♗e3 a6 8. a3 cd 9. ♖d4 ♗c5 10. ♗d2 ♖d4 11. ♗d4 ♗d4 12. ♗d4 ♗b6 13. O-O-O ♗d4 14. ♗d4 b6 15. g3 ♗b7 16. ♗g2 ♗c8 17. ♗hd1 ♗c7 18. ♖e2 h5 19. h4 ♗e7 20. b3 ♗hc8 21. ♗d4d2 a5 22. ♗b2 ♗a6 23. ♖d4 ♗c3 24. f5 ♖e5 25. fe fe 26. ♗e1 ♗d6 27. ♖f5 ef 28. ♖d5 ♗e7 29. ♗ee5 ♗f6 30. ♗f5 ♗e6 31. ♗e4 ♗g3 32. ♗h5 ♗c7 33. ♗dg5 ♗e2 34. ♗g3 ♗h5 35. ♗g6 ♗d1 36. ♗c1 ♗e2 37. ♗e3 ♗f6 38. ♗e2 ♗g6 39. ♗e6 ♗h5 40. ♗b6 ♗h4 41. ♗g6 ♗h5 42. ♗a6 ♗c5 43. b4 ab 44. ab ♗c4 45. ♗a4 g5 46. ♗d2 g4 47. ♗d3 ♗f4 48. ♗a1 g3 49. ♗g1 ♗f3 50. ♗e4 ♗g4 51. b5?

[51. c4 ♗f4 52. ♗d5 ♗h3 53. b5 ♗h2 54. ♗c1 g2 55. b6 ♗f1 56. ♗c2 ♗g3 57. ♗g2 ♗g2 58. c5 ♗f5 (58... ♗b1 59. ♗c6 ♗f3 60. ♗b7 ♗e4 61. c6+-) 59. ♗c6+-]

51... ♗f2

[51... ♗c3]

52. ♗d3

[52. c4]

52... ♗h3 53. c4 ♗h2 54. ♗a1 g2 55. c5 ♗f1 56. ♗a2 ♗b1 57. ♗c4 ♗h1 58. ♗g2 ♗g2 59. c6 ♗f3 60. ♗c5 ♗e4 61. c7 ♗e5 62. ♗c6 ♗c1 63. ♗d7 ♗d1 64. ♗e7 ♗h1?

[64... ♗c1 65. b6 ♗c6 66. ♗e8 ♗e6 67. ♗f8 ♗f6 68. ♗g8 ♗g6 69. ♗h8 ♗h6]

65. c8 ♗ [1:0]

7 DEF. de DEUX CAVALIERS

BERGEZ Luc

FLEAR Glenn

1. e4 e5 2. ♖f3 ♖c6 3. ♗c4 ♗c5 4. O-O ♖f6 5. d4 ed 6. e5 d5 7. ef dc 8. ♗e1 ♗e6 9. ♖g5 ♗d5 10. ♖c3 ♗f5 11. ♖ce4 O-O-O 12. g4 ♗e5 13. ♖e6 fe 14. fg ♗hg8 15. ♗h6 d3 16. c3 ♗e7 17. ♗d2 ♗d5 18. ♗f4 ♖e5 19. ♖d2 ♗d6 20. ♗e4 ♗d7 21. ♗e3 ♖f7 22. ♗a7 b5 23. ♗a6 ♗b7 24. ♗b7 ♗b7 25. ♗e3 ♗g7 26. a4 c6 27. h3 ♗e7 28. ab cb 29. ♗a7 ♗c6 30. ♗e7 ♗e7 31. ♗e6 ♗d6 32. f4 ♖d8 33. ♗h6 ♗e7 34. ♗f2 ♖e6 35. ♖f3 ♗d7 36. f5 ♖f8 37. ♗f6 ♗e4 38. ♖g5 ♗e3 39. ♗e3 ♗f4 40. ♗f2 ♗e7 [1:0]

8 HOLLANDAISE STONEWALL

KOMAROV Dimitri

BRICARD Emmanuel

1. d4 e6 2. c4 f5 3. g3 ♖f6 4. ♗g2 ♗b4 5. ♖d2 ♖e4 6. ♖gf3 b6 7. O-O ♗d2 8. ♖d2 ♗b7 9. ♖e4 ♗e4 10. ♗e4 fe 11. ♗c2 d5 12. ♗f4 c6 13. cd cd 14. ♗ac1 O-O 15. ♗a4 ♗f7 16. ♗c3 ♖d7 17. ♗c6 ♖f8 18. ♗d6 ♖g6 19. ♗f1 ♗d7 20. ♗a3 ♗e8 21. ♗a4 ♗d8 22. ♗c6 ♗f7 23. f3 ♖e7 24. fe ♖c6 25. ♗c6 ♗g8 26. ♗e6 ♗f7 27. ed ♗d7 28. ♗f1 ♗d8 29. ♗f7 ♗f7 30. ♗f7 ♗f7 31. e4 ♗e8 32. e5 ♗d8 33. e6 ♗f6 34. e7 ♗c8 35. ♗f2 ♗f7 36. ♗e3 ♗e8 37. ♗d3 ♗c1 38. ♗d6 ♗d7 39. ♗e5 g5 40. d6 ♗h1 41. g4 ♗g1 42. h3 ♗e1 43. a4 a6 44. ♗c4 ♗c1 45. ♗d5 ♗c8 46. ♗f6 ♗g8 47. ♗e5 h6 48. b4 ♗c8 49. ♗g7 ♗g8 50. ♗f6 [1:0]

9 DEF. GRUENFELD

FLEAR Glenn

MARCELIN Cyril

1. d4 ♖f6 2. c4 g6 3. ♖c3 d5 4. ♗f4 ♗g7 5. ♗b3 dc 6. ♗c4 c6 7. ♖f3 ♗f5 8. ♖g5 O-O 9. e4 ♗c8 10. ♗d1 h6 11. ♖f3 ♗g4 12. ♗e2 ♖bd7 13. O-O ♖b6 14. ♗b3 ♗c8 15. a4 ♖e4 16. ♖e4 ♗f5 17. ♗g3 ♗e4 18. ♗fe1

♟d5 19. ♟b4 e6 20. a5 ♞c8 21. ♟b7
 ♞d6 22. ♟b4 ♞f5 23. ♙e5 ♞ac8
 24. h3 ♙f3 25. ♙f3 ♟b5 26. ♟c3 ♙e5
 27. ♙e5 ♟b7 28. ♞c5 ♞e7 29. ♞c1
 ♞fd8 30. ♞c2 ♞d6 31. ♟d2 ♞f5
 32. ♞2c4 ♟d7 33. ♟c1 ♞d4 34. ♟h6
 ♞f3 35. ♞f ♞d1 36. ♞g2 ♟d3 37. ♞h4
 ♟f1 38. ♞g3 ♟g1 39. ♞f4 e5 40. ♞e4
 ♟e1 [0:1]

10. EST-INDIENNE FIANCHETTO
CHABANON Jean-Luc
TOUZANE Olivier
 1. d4 ♞f6 2. c4 g6 3. g3 ♙g7 4. ♙g2
 O-O 5. ♞c3 d6 6. ♞f3 ♞c6 7. O-O a6
 8. ♟d3 e5 9. de de 10. ♟d8 ♞d8
 11. ♙g5 ♞e8 12. ♞d5 ♞d5 13. cd
 ♞d4 14. ♞d4 ed 15. ♞ac1 ♙e5
 16. ♞fd1 ♙g4 17. f3 ♙d7 18. f4 ♙d6

19. ♙f3 ♙b5 20. ♞f2 ♞g7 21. ♞d4 h6
 22. ♙h4 b6 23. e4 f6 24. ♙f6 ♞f6
 25. e5 ♙e5 26. fe ♞e5 27. ♞f4 g5
 28. ♞e1 ♞d6 29. ♞f6 ♞c5 30. ♞c1
 ♞d4 31. d6 c6 32. d7 ♞f8 33. ♞d1
 [1:0]

NOUVELLES – ECHOS

Le Championnat de France jeunes 2001 aura lieu à AMIENS du 7 au 15 avril 2001 .

La Présidente du Comité d'organisation est:

Mademoiselle **Delphine DECOTTE** 11, rue Lamartine 80 000 AMIENS.

Ainsi, le championnat de France, dans un joli balancement, passe de l'extrême sud à l'extrême nord.

Pour nous, une bonne chose: ces championnats auront lieu **pendant nos vacances de Pâques**.

Inconvénient: 1000km (ou plus) à faire

Avantage: nos petits pourront aller tirer le canard dans la Baie de Somme, et tous pourront aller visiter la Cathédrale d'AMIENS, une pure merveille.....

A ces championnats, notre ligue aura droit à **deux dérogations**, c'est à dire le droit de désigner deux qualifiés supplémentaires en sus du contingent attribué. C'est une petite régression, puisque cette année nous avons droit à trois dérogations. Voilà l'effet immédiat de nos assez faibles résultats à PAU cette année.

Les barrières de qualification ELO seront remontées de 50 points, à savoir:

Minimes: 2100

Pupilles: 1800

Benjamines: 1650

Benjamins: 2000

Minimes Filles: 1750

Pupillettes: 1650

Voici la liste des joueurs qui disputeront le NATIONAL du championnat de FRANCE de VICHY

g Darko ANIC

m Robert FONTAINE

g David MARCIANO

g Manuel APICELLA

m Laurent FRESSINET

g Igor NATAF

g Etienne BACROT

Laurent GUIDARELLI

g Anatoly VAISSER

g Christian BAUER

g Arnaud HAUCHARD

Guillaume VALLIN

g Jean-Marc DEGRAEVE

m Jean-René KOCH

Réserves:

g Yosif DORFMAN

g Joël LAUTIER

RELANGE, MIRALLES

La nationale féminine

Nathalie BONNAFOUS

m Christine FLEAR

m Maria NEPEINA-LECONTE

Marina COSTAGOLIOLA

Claire MARCHADOUR

Marina ROUMEGOUS

Aurélien DACALOR

Sophie MILLIET

f Marie SEBAG

m Martine DUBOIS

Anne MULLER

g Rosa TE-LALLEMAND

Deux départements de la ligue: Le LOT et la HAUTE-GARONNE avaient fait une demande de subvention auprès du FNDS. Ils ont reçu la somme demandée: 3 000F pour chacun, ce qu'ils avaient demandé.

Donc, cela "marche". **Qu'on se le dise!!**

Notre ligue vient de perdre deux de ses plus éminents membres

Gilbert BLAVIGNAC, sociétaire et ancien Président de l'échiquier de BIGORRE à TARBES nous a quittés à l'âge de 75 ans, début juin, victime d'une terrible maladie contre laquelle il luttait depuis longtemps avec cette pugnacité qui lui avait valu le respect de tous dans le petit monde des échecs.

José DIOGO, titulaire du cercle de l'UNION s'est éteint. C'était un remarquable organisateur de tournois, principalement des tournois dans le cadre de la BNP. Il venait de prendre sa retraite. Une crise cardiaque l'a emporté.

A leurs familles et à leurs camarades de club, nos plus sincères condoléances.

Grosse surprise à l'écoute des informations télévisées du 4 Juin. Notre presque "pays": **Nicolas TEMPLIER** du Cercle de PAU-HENRI IV vient de décrocher les premiers prix au Concours Général en Mathématiques et en Physique!! Ma surprise est d'autant plus grande, que, ayant fréquenté ce sympathique écolier dans plusieurs championnats de France jeunes et divers tournois et matches AUCH-PAU, je ne l'ai jamais entendu parler de lycée, école, études, mathématiques, etc.... Il semblait ne s'intéresser qu'aux échecs, passant toutes ses vacances à courir les tournois. Un futur "gosse à problèmes" pronostiquaient certains, pleins de bon sens et de compassion. Il leur a donné raison, c'est effectivement un gosse à Problèmes. Il est un démenti cinglant et brillant à tous les parents frileux, qui tremblent lorsque leur chère progéniture semble s'adonner, un peu trop à leur goût, au noble jeu. Il est vrai que ce jeune est un surdoué avec une tête très bien faite et magnifiquement compartimentée. Aux échecs, il ne fait que des échecs; en musique, que de la musique, à la pêche à la truite, que de la pêche à la truite; en maths, que des maths.... Le tout avec un sérieux et un talent que, tous, jeunes et vieux, nous pouvons lui envier. Et avec cela, une modestie et un effacement apparent qui trompe son monde. Félicitations, NICOLAS.